

**RAPPORT  
FINANCIER  
SEMESTRIEL**

**AU 31 DÉCEMBRE 2021**



# SOMMAIRE

<b>MOT DU PRÉSIDENT</b>	<b>2</b>
<b>CHIFFRES CLÉS</b>	<b>3</b>
<b>PRÉSENTATION DU PORTEFEUILLE D'ACTIVITÉS</b>	<b>4</b>
<b>RAPPORT SEMESTRIEL D'ACTIVITÉ</b>	<b>7</b>
<b>COMPTES CONSOLIDÉS SEMESTRIELS RÉSUMÉS AU 31 DÉCEMBRE 2021</b>	<b>16</b>
<b>RAPPORT DES COMMISSAIRES AUX COMPTES SUR L'INFORMATION FINANCIÈRE SEMESTRIELLE</b>	<b>39</b>
<b>ATTESTATION DU RESPONSABLE DU RAPPORT FINANCIER SEMESTRIEL</b>	<b>40</b>

Dans le présent rapport financier semestriel, le terme « Groupe » désigne la société Claranova et ses filiales, les termes « Claranova » ou la « Société » désignent la société Claranova.

Le présent rapport financier semestriel contient des indications sur les objectifs ainsi que les axes de développement du Groupe. Ces indications sont parfois identifiées par l'utilisation du futur, du conditionnel et de termes à caractère prospectif tels que « considérer », « envisager », « penser », « avoir pour objectif », « s'attendre à », « entendre », « devoir », « ambitionner », « estimer », « croire », « souhaiter », « pouvoir », ou, le cas échéant, la forme négative de ces mêmes termes, ou toute autre variante ou terminologie similaire.

L'attention du lecteur est attirée sur le fait que ces objectifs et ces axes de développement dépendent de circonstances ou de faits dont la survenance ou la réalisation est incertaine.

Ces objectifs et axes de développement ne sont pas des données historiques et ne doivent pas être interprétés comme des garanties que les faits et données énoncés se produiront, que les hypothèses seront vérifiées ou que les objectifs seront atteints. Par nature, ces objectifs pourraient ne pas être réalisés et les déclarations ou informations figurant dans le présent document de référence pourraient se révéler erronées, sans que la Société se trouve soumise de quelque manière que ce soit à une obligation de mise à jour, sous réserve de la réglementation applicable et notamment du Règlement général de l'Autorité des marchés financiers.

Le présent rapport financier semestriel contient en outre des informations relatives à l'activité du Groupe ainsi qu'au marché et à l'industrie dans lesquels elle opère. Ces informations proviennent notamment d'études réalisées par des sources internes et externes (rapports d'analystes, études spécialisées, publications du secteur, toutes autres informations publiées par des sociétés d'études de marché, de sociétés et d'organismes publics). La Société estime que ces informations donnent une image fidèle du marché et de l'industrie dans lesquels elle opère et reflètent fidèlement sa position concurrentielle ; cependant, bien que ces informations soient considérées comme fiables, ces dernières n'ont pas été vérifiées de manière indépendante par la Société.



### **Dans un contexte exigeant, Claranova démontre la solidité de son modèle et de son approche transversale du monde technologique ”**

Avec un chiffre d'affaires de 281 M€ et un ROC normalisé de 23 M€ au premier semestre 2021-2022, nous avons réussi à stabiliser nos résultats dans un contexte unique. PlanetArt, qui contribue majoritairement au chiffre d'affaires du Groupe, a été confronté aux effets cumulés du déconfinement, de la transformation structurelle des canaux d'acquisition client et de la poursuite des contraintes logistiques durant les fêtes de fin d'année. Pourtant, ses forces stratégiques - approche fabless, multicanale et globale, focalisation sur le développement de savoir-faire en marketing digital - lui ont permis de répondre à ces défis. Ainsi, malgré un niveau de croissance éloigné de nos standards historiques, cette division continue de surperformer ses concurrents en termes de chiffre d'affaires. Cette performance est d'autant plus notable qu'elle s'accompagne d'une marge opérationnelle préservée malgré les diverses pressions sur les coûts.

Avec 51 M€ de chiffre d'affaires et un ROC normalisé de 8 M€, en croissance respective de 22% et 56% sur le semestre, Avanquest continue de tirer les bénéfices de la transformation de son business model vers la vente de logiciels par abonnement. Le cercle vertueux des renouvellements d'abonnements permet aujourd'hui d'alimenter aussi bien la croissance que la rentabilité de nos activités d'édition de logiciels.

Enfin, notre activité IoT a profité de la sortie de crise sanitaire pour accélérer les déploiements commerciaux et étendre son réseau de partenaires revendeurs. De nouveaux acteurs de renom comme Sodexo continuent de rejoindre notre réseau, signalant ainsi l'intérêt d'industriels pour ce secteur en maturation.

Je ne peux prendre la parole en cette période de réémergence de conflits armés en Europe sans une pensée pour nos partenaires et sous-traitants ukrainiens. Si Claranova est commercialement peu exposé à l'Ukraine ou à la Russie, notre division Avanquest entretient néanmoins depuis de nombreuses années des relations étroites avec un certain nombre de partenaires, fournisseurs de services de développement informatique et de support client situés dans des villes durement frappées par la guerre. Claranova s'est mobilisée pour assurer leur sécurité et les épauler dans ce contexte tragique, incluant le déplacement de certaines fonctions de support vers l'Ouest du pays ainsi que la mise en sécurité des collaborateurs et de leurs familles.

#### **PIERRE CESARINI**

Président-Directeur Général  
du Groupe Claranova

## CHIFFRES CLÉS

281 M€

de chiffre d'affaires  
semestriel

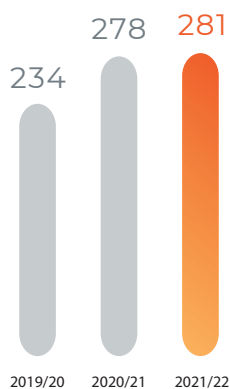
8 %

Marge opérationnelle

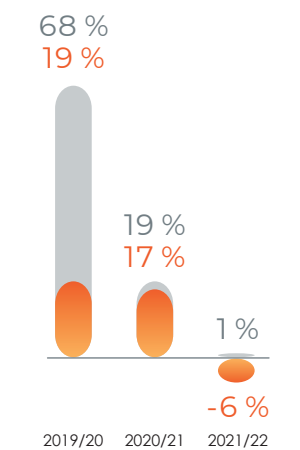
23 M€

ROC normalisé <sup>(1)</sup>

CHIFFRE D'AFFAIRES  
(en millions d'euros)

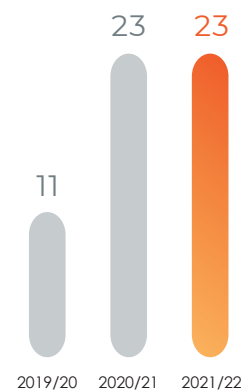


CROISSANCE À TAUX RÉEL  
ET ORGANIQUE <sup>(2)</sup>



● Croissance à taux réel ● Croissance organique

ROC NORMALISÉ <sup>(1)</sup>  
(en millions d'euros)



(1) Le Résultat Opérationnel Courant (ROC) normalisé est un agrégat non strictement comptable utilisé pour mesurer la performance opérationnelle des activités. Il correspond au Résultat Opérationnel Courant avant impact des paiements fondés sur des actions, y compris charges sociales afférentes, des dotations aux amortissements, et de l'impact IFRS 16 sur la comptabilisation des contrats de location. Le passage du ROC au ROC normalisé est détaillé à la section 1.4 du présent document. L'impact IFRS 16 est détaillé dans la note 9 du chapitre 2 du présent document.

(2) La croissance organique correspond à la croissance à périmètre et taux de change constants.

# PRÉSENTATION DU PORTEFEUILLE D'ACTIVITÉS

## 1 Groupe, 3 plateformes technologiques

Claranova gère et anime un portefeuille de participations majoritaires dans des entreprises numériques regroupées dans 3 divisions.

### PlanetART®

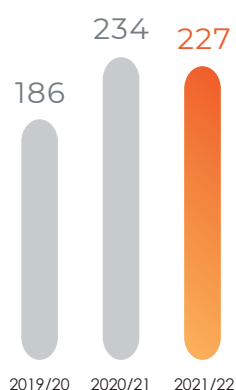


*Your world. Personalized*

E-COMMERCE  
PERSONNALISÉ

- Leader de l'impression digitale personnalisée sur mobile
- Un chiffre d'affaires multiplié par 10 en cinq ans
- De nouvelles perspectives autour du concept d'e-commerce personnalisé

CHIFFRE D'AFFAIRES SEMESTRIEL  
(en millions d'euros)



PlanetArt est devenu en l'espace de 5 ans seulement l'une des premières plateformes de création et de vente de produits personnalisés en ligne à l'échelle mondiale. Présent dans 15 pays, PlanetArt gère aujourd'hui un portefeuille de sites web et d'applications mobiles utilisées par des dizaines de millions de clients à travers le monde pour transformer leurs meilleurs souvenirs en produits personnalisés uniques. La gamme de solutions PlanetArt inclut notamment les applications mobiles de la gamme FreePrints, et les sites web Personal Creations, SimplytoImpress, CafePress, Gifts.com et I See Me!.

### Avanquest

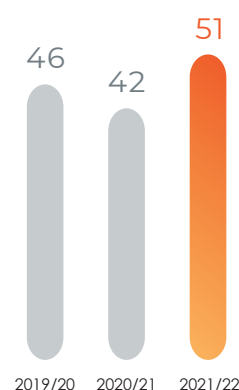


*Selling software consumers love and recommend*

ÉDITION ET DISTRIBUTION  
DE LOGICIELS

- Un acteur de référence de l'édition de logiciels propriétaires B2C
- Un positionnement sur trois segments à fort potentiel
- Un modèle économique de vente par abonnement à forte récurrence

CHIFFRE D'AFFAIRES SEMESTRIEL  
(en millions d'euros)



Avanquest est un acteur de référence de l'édition et de la distribution de logiciels grand public (B2C) présent sur trois segments (PDF, Sécurité, Photo) avec les marques Soda PDF, Adaware et inPixio. S'appuyant sur un portefeuille de logiciels uniques en termes de fonctionnalités, de prix et d'accessibilité, Avanquest améliore au quotidien la vie digitale de ses clients présents dans plus de 160 pays. À travers ses solutions logicielles vendues sous forme d'abonnement (SaaS), Avanquest accompagne ses utilisateurs pour booster leur créativité, faciliter le travail collaboratif, sécuriser et assurer la pleine confidentialité de leur vie digitale.

## myDevices

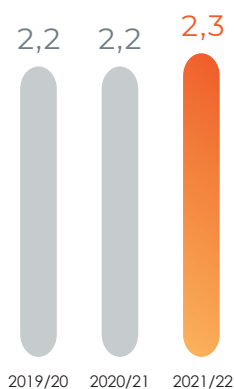


*Simplify the connected world*

INTERNET DES OBJETS

- Une plateforme unique pour une infinité de solutions IoT
- Une technologie reconnue par les leaders du monde de IoT
- Un réseau international de partenaires commerciaux

CHIFFRE D'AFFAIRES SEMESTRIEL  
(en millions d'euros)



Avec sa plateforme IoT myDevices, Claranova met son savoir-faire technologique au service de la gestion des objets connectés pour les professionnels. Grâce à une interface applicative unique, myDevices offre aux entreprises de toute taille une infinité de solutions IoT *plug & play* pour simplifier et optimiser la gestion de leur parc d'objets connectés, quel que soit son fabricant, la typologie de réseau utilisé, le secteur d'activité et le domaine d'application.





---

**RAPPORT SEMESTRIEL D'ACTIVITÉ** **7**

---

- 1.1** Indicateurs financiers non définis par les normes IFRS **7**
- 1.2** Chiffres clés **7**
- 1.3** Faits marquants de la période **8**
- 1.4** Informations économiques et performance financière **9**
- 1.5** Structure de financement et sécurité financière **13**
- 1.6** Tendances et perspectives sur le second semestre **15**

---

**COMPTES CONSOLIDÉS SEMESTRIELS RÉSUMÉS AU 31 DÉCEMBRE 2021** **16**

---

- 2.1** État du résultat global **16**
- 2.2** État de la situation financière **17**
- 2.3** Tableau des flux de trésorerie **18**
- 2.4** Tableau de variation des capitaux propres **19**
- 2.5** Annexe aux comptes consolidés semestriels résumés **21**

---

**RAPPORT DES COMMISSAIRES AUX COMPTES SUR L'INFORMATION FINANCIÈRE SEMESTRIELLE** **39**

---

---

**ATTESTATION DU RESPONSABLE DU RAPPORT FINANCIER SEMESTRIEL** **40**

---



## 1.1 Indicateurs financiers non définis par les normes IFRS

Claranova utilise des indicateurs financiers non définis par les normes IFRS, en interne (parmi les indicateurs utilisés par ses principaux décideurs opérationnels) et dans sa communication externe. La Direction de Claranova estime que les données complémentaires non-IFRS fournissent également aux investisseurs et aux analystes financiers une information pertinente qu'ils utilisent pour comparer la performance opérationnelle du Groupe à ses performances historiques et aux autres sociétés de son secteur, ainsi que pour des besoins de valorisation.

Les données complémentaires présentées ci-après comportent des limites inhérentes à leur nature. Ces données ne sont fondées sur aucun ensemble de normes ou de principes comptables

et ne doivent pas être considérées comme un substitut aux informations comptables en normes IFRS. Les données financières complémentaires non-IFRS ne doivent pas être lues indépendamment, mais toujours associées aux éléments de comptes consolidés préparés selon les normes IFRS. En outre, les données financières complémentaires non-IFRS de Claranova peuvent ne pas être comparables à d'autres données également intitulées « non-IFRS » et utilisées par d'autres sociétés.

Les calculs de ces indicateurs financiers non définis par les normes IFRS utilisés par Claranova sont détaillés dans le « Glossaire » en fin du rapport financier semestriel.

## 1.2 Chiffres clés

(en millions d'euros)	S1 2021-2022 (6 mois)	S1 2020-2021 (6 mois)	S1 2019-2020 (6 mois)
<b>CHIFFRE D'AFFAIRES</b>	<b>280,5</b>	<b>277,8</b>	<b>234,3</b>
Croissance %	1 %	19 %	68 %
<b>RÉSULTAT OPÉRATIONNEL COURANT NORMALISÉ <sup>(a)</sup></b>	<b>23,1</b>	<b>23,1</b>	<b>11,2</b>
ROC normalisé en % du CA	8,2 %	8,3 %	4,8 %
Résultat Opérationnel Courant	19,9	20,8	9,7
Résultat Opérationnel	20,2	17,5	6,8
<b>RÉSULTAT NET</b>	<b>4,3</b>	<b>10,5</b>	<b>1,5</b>
Résultat Net ajusté <sup>(b)</sup>	8,7	14,2	4,3
<b>RÉSULTAT NET PART DU GROUPE</b>	<b>3,0</b>	<b>8,5</b>	<b>1,2</b>
Résultat Net Part du Groupe ajusté	7,4	12,2	4,0
<b>RNPG AJUSTE PAR ACTION (en euros)</b>	<b>0,17 €</b>	<b>0,31 €</b>	<b>0,10 €</b>
<b>CAPITAUX PROPRES PART DU GROUPE</b>	<b>29,9</b>	<b>58,8</b>	<b>55,8</b>
Emprunts et autres dettes financières	150,2	71,4	63,9
Trésorerie disponible	152,0	118,1	91,4
<b>ENDETTEMENT NET</b>	<b>(1,8)</b>	<b>(46,7)</b>	<b>(27,5)</b>
Ratio Endettement net / Capitaux propres part du Groupe	(0,1)	(0,8)	(0,5)
<b>CAPACITÉ D'AUTOFINANCEMENT</b>	<b>21,8</b>	<b>22,5</b>	<b>9,1</b>
Flux de trésorerie d'exploitation	52,0	39,6	37,0
Flux de trésorerie d'investissement	(60,7)	(4,4)	(32,4)
Flux de trésorerie de financement	66,3	3,3	9,7

(a) Le Résultat Opérationnel Courant (ROC) normalisé correspond au Résultat Opérationnel Courant avant impact des paiements fondés sur des actions, y compris charges sociales afférentes, des dotations aux amortissements et de l'impact IFRS 16 sur la comptabilisation des contrats de location. Le passage du ROC au ROC normalisé est détaillé à la section 1.4 du présent document. L'impact IFRS 16 est détaillé dans la note 9 du chapitre 2 du présent document.

(b) Le Résultat Net ajusté correspond au Résultat Net avant impact des paiements fondés sur des actions y compris charges sociales afférentes, avant les autres charges et produits opérationnels, avant la variation de la juste valeur des instruments financiers et hors impact IFRS 16 sur la comptabilisation des contrats de location. Le passage du Résultat Net au Résultat Net ajusté est détaillé à la section 1.4 du présent document.

## 1.3 Faits marquants de la période

### Évolution de la gouvernance

#### Ratification de la cooptation de trois nouveaux administrateurs et nomination de Jean-Yves Quentel

L'Assemblée Générale des actionnaires de Claranova SE du 1<sup>er</sup> décembre 2021 a ratifié les cooptations par le Conseil d'Administration de Christine Hedouis, Viviane Chaine-Ribeiro et Chahram Becharat ainsi que la nomination de Jean-Yves Quentel, par ailleurs Directeur Général Délégué en charge de la Direction Administrative et Financière du Groupe, au Conseil d'Administration de Claranova.

#### Nomination d'Éric Gareau en tant que CEO de la division Avanquest

Dans le cadre de l'opération de rachat des intérêts minoritaires de la division Avanquest finalisée début novembre 2021, Éric Gareau, jusqu'à présent CEO des activités d'édition de logiciels propriétaire (Own IP) d'Avanquest a été nommé CEO de l'ensemble de la division. Il a rejoint Claranova en 2018 lors de l'acquisition de Lulu Software (PDF) dont il était le CEO.

### Faits marquants de la période impactant l'activité des divisions du Groupe

#### Acquisition de l'éditeur de livres personnalisés pour enfant I See Me!

PlanetArt a annoncé le 8 juillet 2021 avoir finalisé l'acquisition de certains actifs de la société américaine I See Me! basée à Minneapolis, auprès du groupe McEvoy. I See Me! distribue plus de 60 livres et autres produits personnalisés pour enfants, y compris des livres à colorier, des puzzles, des jeux, des

tableaux de croissance et des livres de bord pour les enfants et les nourrissons. Chacun de ces objets peut être personnalisé directement sur son site Web avec des informations telles que le nom et la date d'anniversaire de l'enfant à qui il est dédié.

#### Impact du déconfinement et des nouvelles contraintes de ciblage marketing d'Apple sur les activités PlanetArt

PlanetArt a enregistré une baisse de son chiffre d'affaires au premier trimestre de l'exercice 2021-2022. Cette évolution résulte de deux facteurs conjoncturels et exceptionnels affectant l'ensemble des acteurs du e-commerce au niveau mondial : le fléchissement du trafic en ligne post-déconfinement et la nouvelle fonctionnalité d'App Tracking Transparency (ATT) d'Apple. Intégrée aux nouvelles versions iOS, la fonctionnalité ATT restreint la publicité ciblée au sein de l'écosystème mobile

Apple et l'efficacité des campagnes marketing, notamment sur Facebook, la plateforme publicitaire la plus touchée par ces nouvelles contraintes.

Le travail engagé sur le semestre pour réorienter et diversifier les investissements marketing de la division a néanmoins permis à PlanetArt de maintenir un niveau de chiffre d'affaires, y compris acquisitions, stable sur le deuxième trimestre.

#### Signature d'un partenariat mondial entre myDevices et Sodexo

Sodexo, leader mondial des services de Qualité de Vie, et myDevices ont annoncé en novembre 2021 un partenariat mondial afin d'accélérer le déploiement de solutions IoT auprès des clients de Sodexo. Grâce à ce nouveau partenariat,

les clients nouveaux et existants de Sodexo ont désormais accès au plus de 500 capteurs et solutions IoT plug & play proposées par myDevices.

## Faits marquants de la période impactant les états financiers semestriels

	Section	Notes
Augmentation de capital de 15 millions d'euros et émission d'OCEANE de 50 millions d'euros afin de financer l'acquisition des intérêts minoritaires d'Avanquest	2.5	1.1
Mise en place de la faculté d'investissement du Président-Directeur Général dans les filiales	2.5	1.2
Mise en œuvre d'un contrat de liquidité	2.5	1.3
Rachats des intérêts minoritaires de la division Avanquest	2.5	2.1
Cession de la participation majoritaires dans les entités LastCard (activités de technologies financières)	2.5	2.2
Investissement complémentaire dans la division myDevices	2.5	2.3
Emprunt bancaire contracté par PlanetArt LLC auprès de Cathay Bank	2.5	11.1

Les communiqués de presse complets sont disponibles sur le site internet [www.claranova.com](http://www.claranova.com).

## 1.4 Informations économiques et performance financière

### Chiffre d'affaires consolidé du premier semestre 2021-2022

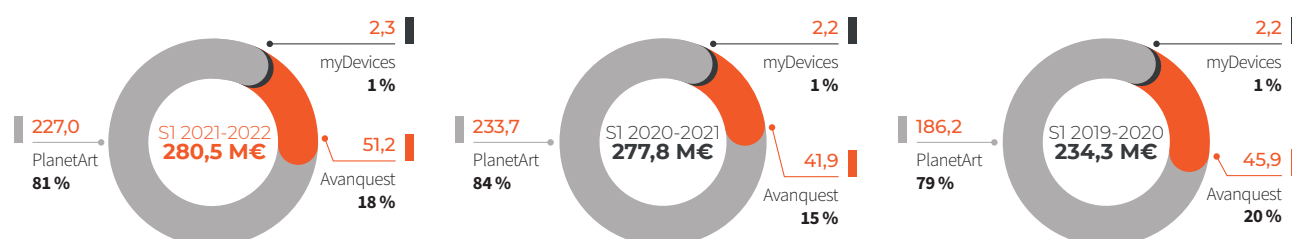
Claranova clôt le premier semestre 2021-2022 (juillet-décembre 2021) avec un chiffre d'affaires de 281 millions d'euros, en hausse de 1 % à taux de change réels et - 2 % à taux constants.

(en millions d'euros)	S1 2021-2022 (6 mois)	S1 2020-2021 (6 mois)	S1 2019-2020 (6 mois)
<b>CHIFFRE D'AFFAIRES</b>	<b>280,5</b>	<b>277,8</b>	<b>234,3</b>
Croissance %	1 %	19 %	68 %
• Organique % <sup>(1)</sup>	- 6 %	17 %	19 %
• Effet change %	3 %	- 6 %	5 %
• Effet périmètre % <sup>(2)</sup>	4 %	8 %	44 %

(1) La croissance organique correspond à la croissance à périmètre et taux de change constants.

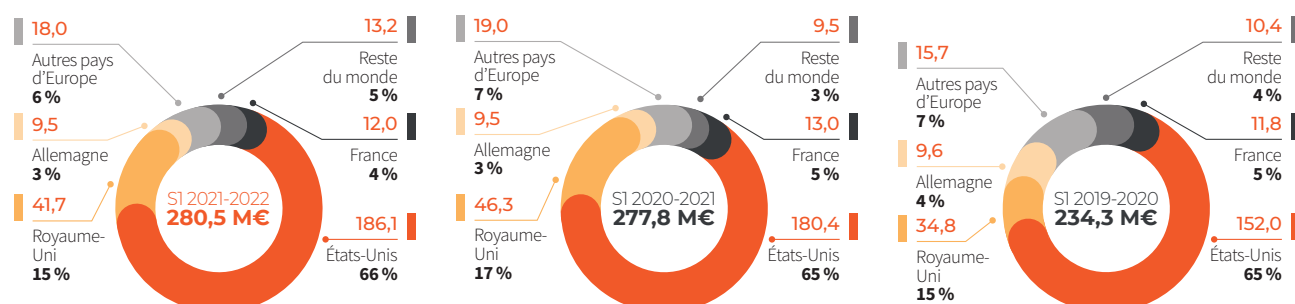
(2) L'effet périmètre sur le premier semestre 2021-2022 correspond au retraitement des acquisitions par PlanetArt d'I See Me! en juillet 2021 et CafePress en septembre 2020 : la période de juillet à décembre 2021 est exclue pour I See Me!, la période de juillet à août 2021 est exclue pour CafePress. L'effet périmètre sur l'exercice 2020-2021 correspond au retraitement des acquisitions par PlanetArt de CafePress et de Personal Creations en août 2019. L'effet périmètre sur l'exercice 2019-2020 correspond au retraitement de l'acquisition par PlanetArt de Personal Creations en août 2019.

### RÉPARTITION DU CHIFFRE D'AFFAIRES PAR PÔLE D'ACTIVITÉ



(en millions d'euros)	S1 2021-2022 (6 mois)	Variation	S1 2020-2021 (6 mois)	Variation	S1 2019-2020 (6 mois)
PlanetArt	227,0	- 3 %	233,7	26 %	186,2
Avanquest	51,2	22 %	41,9	- 9 %	45,9
myDevices	2,3	5 %	2,2	- 3 %	2,2
<b>CHIFFRE D'AFFAIRES</b>	<b>280,5</b>	<b>1 %</b>	<b>277,8</b>	<b>19 %</b>	<b>234,3</b>

## RÉPARTITION DU CHIFFRE D'AFFAIRES PAR ZONE GÉOGRAPHIQUE



## Résultats consolidés du premier semestre 2021-2022

### ÉVOLUTION DU ROC NORMALISÉ PAR PÔLE D'ACTIVITÉ

(en millions d'euros)	S1 2021-2022 (6 mois)	Variation	S1 2020-2021 (6 mois)	Variation	S1 2019-2020 (6 mois)
PlanetArt	17,2	- 11 %	19,3	91 %	10,1
Avanquest	7,5	56 %	4,8	31 %	3,7
myDevices	(1,6)	63 %	(1,0)	- 62 %	(2,6)
<b>ROC NORMALISÉ</b>	<b>23,1</b>	<b>0 %</b>	<b>23,1</b>	<b>107 %</b>	<b>11,2</b>

### ÉVOLUTION DE LA MARGE OPÉRATIONNELLE PAR PÔLE D'ACTIVITÉ

(en millions d'euros)	S1 2021-2022 (6 mois)	S1 2020-2021 (6 mois)	S1 2019-2020 (6 mois)
PlanetArt	7,6 %	8,3 %	5,4 %
Avanquest	14,7 %	11,5 %	8,0 %
myDevices	- 72,2 %	- 46,5 %	- 118,1 %
<b>MARGE OPÉRATIONNELLE</b>	<b>8,2 %</b>	<b>8,3 %</b>	<b>4,8 %</b>

### ÉVOLUTION DU RÉSULTAT NET PART DU GROUPE AJUSTÉ

(en millions d'euros)	S1 2021-2022 (6 mois)	S1 2020-2021 (6 mois)	S1 2019-2020 (6 mois)
<b>ROC normalisé</b>	<b>23,1</b>	<b>23,1</b>	<b>11,2</b>
ROC normalisé en % du CA	8,2 %	8,3 %	4,8 %
Résultat Opérationnel Courant	19,9	20,8	9,7
Résultat Opérationnel	20,1	17,5	6,8
Résultat Net	4,3	10,5	1,5
<b>RÉSULTAT NET PART DU GROUPE AJUSTÉ</b>	<b>7,4</b>	<b>12,2</b>	<b>4,0</b>
<b>RÉSULTAT NET PART DU GROUPE AJUSTÉ PAR ACTION (en euro)</b>	<b>0,17 €</b>	<b>0,31 €</b>	<b>0,11 €</b>

## PASSAGE DU ROC AU ROC NORMALISÉ

(en millions d'euros)	S1 2021-2022 (6 mois)	S1 2020-2021 (6 mois)	S1 2019-2020 (6 mois)
<b>Résultat Opérationnel Courant</b>	<b>19,9</b>	<b>20,8</b>	<b>9,7</b>
Impact IFRS 16 sur les charges de loyers	(2,0)	(1,8)	(1,6)
Paiements fondés sur des actions et charges sociales afférentes	0,4	0,0	0,0
Dotations aux amortissements	4,9	4,1	3,0
<b>RÉSULTAT OPERATIONNEL COURANT NORMALISÉ</b>	<b>23,1</b>	<b>23,1</b>	<b>11,2</b>

## PASSAGE DU RÉSULTAT NET AU RÉSULTAT NET AJUSTÉ

(en millions d'euros)	S1 2021-2022 (6 mois)	S1 2020-2021 (6 mois)	S1 2019-2020 (6 mois)
<b>Résultat Net</b>	<b>4,3</b>	<b>10,5</b>	<b>1,5</b>
Impact IFRS 16 sur le Résultat Net	0,0	0,2	0,2
Paiements fondés sur des actions et charges sociales afférentes	0,4	0,0	0,0
Variation de la juste valeur des instruments financiers	4,3	0,1	(0,3)
Autres charges et produits opérationnels	(0,3)	3,3	3,0
<b>RÉSULTAT NET AJUSTÉ</b>	<b>8,7</b>	<b>14,2</b>	<b>4,3</b>

## Données chiffrées par division

### PLANETART | E-COMMERCE PERSONNALISÉ

(en millions d'euros)	S1 2021-2022 (6 mois)	S1 2020-2021 (6 mois)	Var.
Chiffre d'affaires	227,0	233,7	- 3 %
<b>ROC normalisé</b>	<b>17,2</b>	<b>19,3</b>	<b>- 11 %</b>
En % du CA	7,6 %	8,3 %	- 0,7 pt

Sur les six premiers mois de l'exercice 2021-2022, le chiffre d'affaires de la division d'e-commerce personnalisé s'établit à 227 millions d'euros, en repli de - 3 % taux réels et - 10 % en organique.

L'évolution du chiffre d'affaires enregistrée sur le semestre résulte d'une situation exceptionnelle affectant l'ensemble du secteur. Elle reflète la baisse de la consommation en ligne post-déconfinement, les contraintes logistiques qui sont restées fortes en fin d'année calendaire chez les prestataires de la division en raison des protocoles sanitaires, ainsi qu'une pression importante sur les prix de matières premières et les coûts de transport.

Plus encore, la transformation significative du marché du marketing digital induit par les nouvelles contraintes de la fonctionnalité d'App Tracking Transparency (ATT) intégrée aux nouvelles versions iOS, limite le ciblage publicitaire au sein de l'écosystème mobile d'Apple. Cette fonctionnalité

perturbe l'efficacité des campagnes marketing, notamment sur le réseau social Facebook, première plateforme publicitaire impactée par ces nouvelles contraintes.

Le travail engagé sur le semestre pour réorienter et diversifier les investissements marketing de la division a néanmoins permis à PlanetArt de maintenir un niveau de chiffre d'affaires stable sur le deuxième trimestre (- 1 %, contre - 8 % sur le premier trimestre à taux réels).

Les nouvelles initiatives marketing engagées au cours du premier semestre 2021-2022 ont également permis de contenir la hausse générale des coûts d'acquisition client et de couvrir en partie l'augmentation des coûts fixes de la division. Dans un environnement fortement perturbé, PlanetArt a ainsi pu maintenir en grande partie la marge opérationnelle de ses activités avec un ROC normalisé de 17 millions d'euros, soit une marge opérationnelle de 7,6 % contre 8,3 % pour l'exercice précédent.

## AVANQUEST | ÉDITION DE LOGICIELS

(en millions d'euros)	S1 2021-2022 (6 mois)	S1 2020-2021 (6 mois)	Var.
Chiffre d'affaires	51,2	41,9	22 %
<b>ROC normalisé</b>	<b>7,5</b>	<b>4,8</b>	<b>56 %</b>
En % du CA	14,7 %	11,5 %	+ 3,2 pts

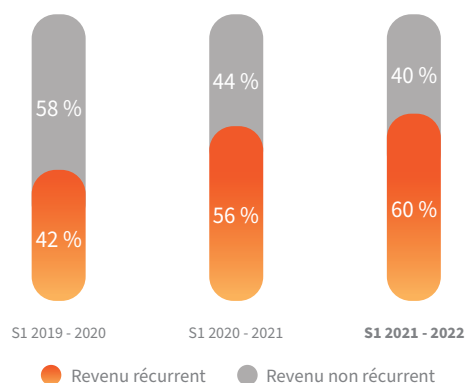
Avanquest dépasse les 50 millions d'euros de chiffre d'affaires sur les six premiers mois de l'exercice 2021-2022, après une hausse de 22 % de ses revenus à taux réels (17 % en organique) sur la période. Chacune des trois lignes d'activités (PDF, Sécurité, Photo) participe à cette nette hausse du chiffre d'affaires sur le semestre, avec des taux de croissance de plus de 20 % sur les trois verticales.

Cette dynamique positive observée sur l'ensemble du portefeuille de logiciels confirme la réussite de la transition du modèle économique opérée sur les derniers exercices. Cette croissance s'accompagne par ailleurs d'un renforcement de la qualité du chiffre d'affaires réalisé par la division, dont la part récurrente atteint désormais les 60 % et offre une forte visibilité sur la croissance et les marges futures de ces activités.

La progression des ventes récurrentes alimente la hausse de la marge opérationnelle des activités d'édition de logiciels. Avanquest réalise ainsi un ROC normalisé de 7,5 millions d'euros, soit une hausse de 56 % et une marge de 14,7 % contre 11,5 % sur l'exercice précédent.

### REVENU RÉCURRENT <sup>(1)</sup>

(en % du chiffre d'affaires)



## MYDEVICES | INTERNET DES OBJETS

(en millions d'euros)	S1 2021-2022 (6 mois)	S1 2020-2021 (6 mois)	Var.
Chiffre d'affaires	2,3	2,2	5 %
<b>ROC normalisé</b>	<b>(1,6)</b>	<b>(1,0)</b>	<b>63 %</b>
En % du CA	- 72,2 %	- 46,5 %	- 26 pts

myDevices réalise un chiffre d'affaires de 2,3 millions d'euros sur les six premiers mois de l'exercice 2021-2022, soit une hausse de 5 % à taux réels, dont 3 % en organique. Retraité d'éléments exceptionnels liés au partenariat avec l'opérateur américain T-Mobile comptabilisés sur le premier semestre de l'exercice précédent, la croissance sur le semestre atteint 49 % (46 % en organique).

Cette croissance reflète l'accélération des déploiements commerciaux favorisée par l'assouplissement des contraintes sanitaires sur les principaux secteurs d'activités de la division. Cette croissance est notamment alimentée par la hausse

des revenus d'abonnement. À fin décembre 2021, l'ARR (« Annual Recurring Revenue ») s'établissait en effet à 1,8 million d'euros soit une hausse de 82 % par rapport au niveau de fin décembre 2020 à taux de change constants.

myDevices accompagne l'accélération de ses déploiements commerciaux par de nouveaux investissements sur le premier semestre 2021-2022. La division a notamment renforcé ses équipes de ventes pour accompagner sa montée en charge. La division IoT réalise ainsi un ROC normalisé de - 1,6 million d'euros contre - 1,0 million d'euros sur l'exercice précédent.

(1) Données non auditées issues des états de gestion du Groupe.

## 1.5 Structure de financement et sécurité financière

### 1.5.1 Source et montant des flux de trésorerie

(en millions d'euros)	31/12/2021 (6 mois)	31/12/2020 (6 mois)
Capacité d'autofinancement	21,8	22,5
Variation du Besoin en Fonds de Roulement (BFR) <sup>(1)</sup>	34,6	21,2
Impôts et intérêts financiers nets payés	(4,4)	(4,1)
<b>Flux de trésorerie provenant de l'exploitation</b>	<b>52,0</b>	<b>39,6</b>
<b>Flux de trésorerie net lié à l'investissement</b>	<b>(60,7)</b>	<b>(4,4)</b>
<b>Flux de trésorerie net lié au financement</b>	<b>66,3</b>	<b>3,3</b>
Variation de trésorerie <sup>(2)</sup>	57,6	38,5
<b>Trésorerie au 1<sup>er</sup> juillet</b>	<b>90,3</b>	<b>82,8</b>
Variation de taux de change sur la trésorerie	4,1	(3,3)
<b>Trésorerie au 31 décembre</b>	<b>151,9</b>	<b>118,1</b>

(1) Variation du Besoin en Fonds de Roulement par rapport à l'ouverture de l'exercice fiscal.

(2) Variation de trésorerie par rapport à la Trésorerie à l'ouverture de l'exercice fiscal.

Claranova clôture le premier semestre 2021-2022 avec une trésorerie de 151,9 millions d'euros, soit une augmentation de 61,6 millions d'euros par rapport au 30 juin 2021, dont 4,1 millions d'euros de variation lié à l'évolution des taux de change sur la période. Cette hausse est soutenue par une génération de trésorerie opérationnelle de 52,0 millions d'euros, dont 21,8 millions d'euros de capacité d'autofinancement et 34,6 millions d'euros de variation de besoin en fonds de roulement par rapport à son niveau du 30 juin 2021.

Cette variation positive du besoin en fonds de roulement témoigne principalement de la saisonnalité des activités PlanetArt (forte activité lors des fêtes de fin d'année impliquant un pic de trésorerie non normatif à fin décembre) et du modèle d'affaires spécifique de ces activités (distribution B2C qui évolue naturellement à BFR négatif).

Le flux de trésorerie net lié à l'investissement s'établit à 60,7 millions d'euros à fin décembre 2021. Ce dernier intègre

l'incidence du paiement en numéraire de l'acquisition des intérêts minoritaires de la division Avanquest finalisée fin octobre 2021, et dans une moindre mesure l'acquisition d'I See Me! par la division PlanetArt en juillet 2021 et l'investissement complémentaire de Semtech Corporation dans myDevices.

Le flux de trésorerie net lié au financement s'élève pour sa part à 66,3 millions d'euros à fin décembre 2021. Les opérations de financement ayant eu une incidence sur la trésorerie du Groupe relèvent notamment de l'investissement stratégique annoncé en août 2021, dans le cadre duquel le Groupe a émis 50 millions d'euros d'obligations convertibles (OCEANE), et réalisé une augmentation de capital réservée de 15 millions d'euros. Consécutivement à l'acquisition de certains actifs de la société I See Me!, PlanetArt a également réalisé un financement bancaire complémentaire à hauteur de 11 millions de dollars américains sur le premier semestre 2021-2022.

## 1.5.2 Situation financière, conditions d'emprunt et structure de financement

La situation financière de Claranova reste saine avec une trésorerie disponible non nantie de 152,0 millions d'euros et un endettement financier (hors impact IFRS 16 sur la comptabilisation des contrats de location) de 150,2 millions d'euros contre respectivement 90,3 millions d'euros et 65,1 millions d'euros à fin juin 2021.

La hausse de l'endettement financier du Groupe intègre la prise en compte de l'émission d'obligations convertibles pour un montant de 50 millions d'euros, de l'émission de titres de

créance pour 23,6 millions d'euros dans le cadre de l'acquisition des intérêts minoritaires de la division Avanquest, et d'un nouveau financement bancaire de 11 millions de dollars américains contracté par la division PlanetArt pour l'acquisition de certains actifs d'I See Me!

L'endettement net du Groupe ressort ainsi à (1,8) millions d'euros à fin décembre 2021 contre un endettement net de (25,3) millions d'euros au 30 juin 2021.

La structure de financement du Groupe est la suivante :

(en millions d'euros)	31/12/2021	30/06/2021
Dettes bancaires	23,1	14,4
Emprunts obligataires	98,1	48,7
Autres dettes financières	26,6	2,1
Intérêts courus	2,4	0,0
<b>Total des dettes financières <sup>(1)</sup></b>	<b>150,2</b>	<b>65,1</b>
Trésorerie disponible non nantie	152,0	90,3
<b>ENDETTEMENT NET</b>	<b>(1,8)</b>	<b>(25,3)</b>
Capitaux propres part du Groupe	29,9	14,4
<b>Ratio Endettement net / Capitaux propres part du Groupe</b>	<b>(0,1)</b>	<b>48,7</b>

(1) Hors dettes locatives liées à l'application de la norme IFRS 16.

Le total bilan de Claranova est passé de 224,9 millions d'euros à 312,2 millions d'euros entre fin juin 2021 et fin décembre 2021. Cette augmentation de 87,3 millions d'euros témoigne principalement à l'actif de la forte hausse du niveau de trésorerie et équivalent trésorerie disponible générée par les activités du Groupe sur le semestre,

en hausse de 61,7 millions d'euros par rapport au 30 juin 2021. Au passif, la hausse est notamment liée à l'augmentation des dettes financières et à la saisonnalité des activités PlanetArt responsable d'une forte hausse des dettes fournisseurs en fin d'année calendaire.

Le bilan simplifié du Groupe est le suivant :

(en millions d'euros)	31/12/2021	30/06/2021
Écarts d'acquisition	75,2	64,4
Autres actifs non courants	27,6	25,1
Droit d'utilisation Contrats de location	14,6	7,0
Actif courant (hors trésorerie)	42,8	38,0
Trésorerie et équivalent de trésorerie	152,0	90,4
<b>TOTAL ACTIF</b>	<b>312,2</b>	<b>224,9</b>
Capitaux propres	35,6	83,1
Dettes financières	150,2	65,2
Dettes locatives	15,2	7,5
Passif non courant	5,2	4,5
Passif courant	106,0	64,6
<b>TOTAL PASSIF</b>	<b>312,2</b>	<b>224,9</b>



## 1.6 Tendances et perspectives sur le second semestre

### PlanetArt

Dans un contexte de sortie de crise sanitaire et de transformation structurelle des canaux de marketing digital ayant impacté l'ensemble de l'industrie, PlanetArt continue de réorienter et de diversifier ses investissements marketing. Les premiers effets positifs sur les activités observés au deuxième trimestre 2021-2022 confirment la capacité de PlanetArt à absorber simultanément plusieurs chocs exogènes pourtant structurels. Ils soulignent également l'expertise en marketing digital des équipes de PlanetArt, qui ont su faire preuve de l'agilité nécessaire pour adapter efficacement les investissements marketing au cours du deuxième et plus important trimestre pour PlanetArt.

### Avanquest

La très bonne dynamique des activités d'Avanquest observée sur le premier semestre devrait se poursuivre sur le reste de l'exercice, aussi bien en termes de croissance que de rentabilité. Les premiers effets positifs de la transition du modèle économique d'Avanquest vers la vente d'abonnements observés sur ce semestre, s'accompagnent également d'une plus grande prévisibilité sur l'évolution de la performance des activités. L'accélération des ventes récurrentes par abonnement, accroît parallèlement la capacité de la division à investir dans l'acquisition de nouveaux clients et le développement de nouveaux produits sur chacun de ses trois segments. Avanquest entend notamment renforcer son offre PDF (SodaPDF)

### myDevices

L'accélération du nombre de déploiements et d'utilisateurs finaux des solutions myDevices enregistrée sur le semestre devrait se poursuivre sur le deuxième semestre. Cette accélération devrait alimenter la croissance du chiffre d'affaires de myDevices, et plus particulièrement les revenus d'abonnement à sa plateforme de gestion de l'IoT.

Dans l'attente d'une normalisation de la situation actuelle et d'un retour à des taux de croissance plus proches de la trajectoire historique des activités PlanetArt, le Groupe entend maintenir une approche prudente dans la gestion des investissements marketing et des coûts fixes de la division, afin de préserver la rentabilité de ses activités pour l'exercice en cours.

et Photo (inPixio) sur les prochains trimestres par le développement de solutions mobiles. Ces initiatives devraient permettre à Avanquest de s'ouvrir à de nouveaux segments et d'adresser de nouveaux utilisateurs sur chacune de ces deux verticales. Les utilisateurs des solutions de Sécurité (Adaware) devraient quant à eux profiter du lancement de nouvelles fonctionnalités offertes sous forme d'abonnements au cours des prochains trimestres. Ces axes de développement visent à accroître la monétisation de la base d'utilisateurs gratuits et payants de la division et à augmenter la valeur générée tout au long de leur cycle de vie.

Cette hausse du chiffre d'affaires d'abonnement devrait également s'accompagner d'une progression des revenus de prestations de services, que les équipes de myDevices fournissent désormais à certains de leurs clients pour les aider dans le paramétrage et l'installation de leurs solutions IoT.

# Comptes consolidés semestriels résumés au 31 décembre 2021

Les comptes consolidés semestriels résumés de Claranova et de ses filiales (« le Groupe ») au titre de la période close le 31 décembre 2021 (les « comptes consolidés résumés ») ont été arrêtés par le Conseil d'Administration de Claranova le 30 mars 2022.

Sauf mention contraire, les données sont présentées en millions d'euros, avec une décimale. Les arrondis au dixième de million d'euros le plus proche peuvent, dans certains cas, conduire à des écarts non matériels au niveau des totaux et des sous-totaux figurant dans les tableaux.

## 2.1 État du résultat global

<i>(en millions d'euros)</i>	Notes	S1 2021-2022 (6 mois)	S1 2020-2021 (6 mois)
<b>Chiffre d'affaires net</b>		<b>280,5</b>	<b>277,8</b>
Matières premières et achats de marchandises		(84,4)	(91,0)
Autres achats et charges externes		(127,1)	(119,1)
Impôts, taxes et versements assimilés		(0,4)	(0,4)
Charges de personnel		(35,2)	(32,4)
Dotations aux amortissements et provisions nettes des reprises		(4,9)	(4,1)
Autres charges et produits opérationnels courants		(8,8)	(10,1)
<b>Résultat opérationnel courant</b>	<b>Note 5</b>	<b>19,9</b>	<b>20,8</b>
Autres charges et produits opérationnels	Note 6	0,3	(3,3)
<b>Résultat opérationnel</b>		<b>20,2</b>	<b>17,5</b>
Coût de l'endettement financier net		(3,1)	(2,0)
Revalorisation Juste valeur des instruments financiers		-	-
Autres charges financières		(9,2)	(1,9)
Autres produits financiers		1,7	0,4
<b>Résultat financier</b>		<b>(10,5)</b>	<b>(3,5)</b>
Charge d'impôts	Note 7	(5,4)	(3,5)
Quote-part de résultat des entreprises associées	Note 2.2	(0,0)	-
<b>Résultat net des activités poursuivies</b>		<b>4,3</b>	<b>10,5</b>
<b>Résultat net des activités abandonnées</b>		<b>-</b>	<b>-</b>
<b>Résultat net</b>		<b>4,3</b>	<b>10,5</b>
Part des propriétaires de la société mère		3,0	8,5
Part des intérêts ne conférant pas le contrôle		1,3	2,0
<b>Résultat par action</b>		<b>-</b>	<b>-</b>
Résultat net part du Groupe par action <i>(en euros)</i>		0,07	0,21
Résultat net part du Groupe par action après dilution potentielle <i>(en euros)</i>		0,06	0,21
<b>Résultat net</b>		<b>4,3</b>	<b>10,5</b>
Autres éléments du résultat global		-	-
Différences de conversion sur activités à l'étranger		3,8	(2,0)
Écarts de conversion sur investissements nets à l'étranger		-	-
Écarts actuariels sur engagements de retraites		-	-
<b>Total des autres éléments du résultat global</b>		<b>3,8</b>	<b>(2,0)</b>
<b>Résultat global</b>		<b>8,1</b>	<b>8,5</b>
Part des propriétaires de la société mère		6,6	8,1
Part des intérêts ne conférant pas le contrôle		1,5	0,4

## 2.2 État de la situation financière

(en millions d'euros)	Notes	31/12/2021	30/06/2021
Écarts d'acquisition	Note 8.2	75,2	64,4
Immobilisations incorporelles	Note 8.3	14,8	13,1
Immobilisations corporelles		6,0	5,2
Droit d'utilisation	Note 9.3	14,6	7,0
Actifs financiers		0,7	0,7
Autres créances non courantes		1,2	1,6
Actifs d'impôts différés		4,9	4,4
<b>ACTIF NON COURANT</b>		<b>117,4</b>	<b>96,5</b>
Actifs financiers à moins d'un an		0,2	2,6
Stocks et en cours		19,7	16,1
Clients et comptes rattachés	Note 10	12,5	9,2
Actifs d'impôts exigibles		0,8	1,7
Autres créances courantes		9,7	8,4
Trésorerie et équivalents de trésorerie	Note 11.3	152,0	90,4
<b>ACTIF COURANT</b>		<b>194,8</b>	<b>128,4</b>
<b>TOTAL ACTIF</b>		<b>312,2</b>	<b>224,9</b>

(en millions d'euros)	Notes	31/12/2021	30/06/2021
Capital social	Note 12	46,0	39,7
Prime d'émission et réserves consolidées		(19,9)	16,8
Résultat net part du Groupe		3,8	10,4
<b>CAPITAUX PROPRES PART DES PROPRIÉTAIRES DE LA SOCIÉTÉ MÈRE</b>		<b>29,9</b>	<b>67,0</b>
Intérêts ne conférant pas le contrôle		5,7	16,2
<b>TOTAL DES CAPITAUX PROPRES</b>		<b>35,6</b>	<b>83,1</b>
Dettes locatives non courantes	Note 9.3	10,7	4,4
Dettes financières non courantes	Note 11	129,6	57,4
Passifs d'impôts différés		0,6	0,7
Provisions non courantes	Note 13	2,9	2,2
Autres passifs non courants		1,7	1,6
<b>TOTAL PASSIF NON COURANT</b>		<b>145,5</b>	<b>66,3</b>
Provisions courantes		1,0	0,2
Dettes locatives courantes	Note 9.3	4,5	3,2
Dettes financières courantes	Note 11	20,6	7,7
Dettes fournisseurs et comptes rattachés		86,9	46,8
Passifs d'impôts exigibles		2,9	2,0
Autres passifs courants		15,2	15,5
<b>PASSIF COURANT</b>		<b>131,0</b>	<b>75,5</b>
<b>TOTAL PASSIF</b>		<b>312,2</b>	<b>224,9</b>

## 2.3 Tableau des flux de trésorerie

<i>(en millions d'euros)</i>	Notes	S1 2021-2022 (6 mois)	S1 2020-2021 (6 mois)
<b>Opérations d'exploitation</b>			
Résultat net de l'ensemble consolidé		4,3	10,5
Élimination des éléments sans incidence sur la trésorerie ou non liés à l'exploitation :		-	-
• Amortissements et provisions nets (hors provisions courantes)		10,3	5,9
• Paiements en actions (IFRS 2) et autres retraitements	Note 12.2	0,4	0,0
• Coût de l'endettement financier net comptabilisé	Note 11	3,1	2,0
• Variations des justes valeurs des instruments financiers	Note 11	(1,1)	0,1
• (Plus)/Moins-value de cession	Note 2.2	(2,8)	0,0
• Charge d'impôts (y compris impôts différés) comptabilisée	Note 7	5,4	3,5
• Autres éléments	Note 14.1	2,3	0,5
<b>Capacité d'autofinancement</b>		<b>21,8</b>	<b>22,5</b>
Variation du besoin en fonds de roulement		34,6	21,2
Impôts payés		(4,1)	(3,7)
Intérêts financiers nets payés		(0,3)	(0,4)
<b>Flux de trésorerie provenant de l'exploitation</b>		<b>52,0</b>	<b>39,6</b>
<b>Opérations d'investissement</b>			
Acquisitions immobilisations incorporelles		-	(0,2)
Acquisitions immobilisations corporelles		(1,5)	(1,1)
Cessions immobilisations corporelles et incorporelles		0,0	0,0
Acquisitions d'actifs financiers		(0,1)	(0,0)
Cessions d'actifs financiers	Note 2.1	2,5	0,0
Incidence des variations de périmètre	Note 14.2	(61,6)	(3,1)
<b>Flux de trésorerie net lié à l'investissement</b>		<b>(60,7)</b>	<b>(4,4)</b>
<b>Opérations de financement</b>			
Augmentation de capital	Note 1	13,9	2,4
Rachat d'actions propres		(0,0)	(0,0)
Encaissements liés aux emprunts	Note 14.3	55,9	3,9
Décaissements liés aux emprunts		(3,5)	(3,0)
<b>Flux de trésorerie net lié au financement</b>		<b>66,3</b>	<b>3,3</b>
<b>Variation de trésorerie</b>			
Trésorerie au 1 <sup>er</sup> juillet		90,3	82,8
Variation de taux de change sur la trésorerie		4,1	(3,3)
Trésorerie au 31 décembre		151,9	118,1

## 2.4 Tableau de variation des capitaux propres

(en millions d'euros)	Capital	Prime d'émission	Réserves de conversion	Réserves consolidées	Résultat	Part du Groupe	Intérêts ne conférant pas le contrôle	Total
<b>AU 30 JUIN 2020</b>	<b>39,4</b>	<b>121,3</b>	<b>(5,1)</b>	<b>(105,5)</b>	<b>0,5</b>	<b>50,6</b>	<b>11,7</b>	<b>62,3</b>
Écarts de conversion			(2,0)			(2,0)	(0,0)	(2,0)
<b>Autres éléments du résultat global</b>			<b>(2,0)</b>	<b>-</b>	<b>-</b>	<b>(2,0)</b>	<b>(0,0)</b>	<b>(2,0)</b>
Résultat de l'exercice					8,5	8,5	2,0	10,5
<b>Résultat global</b>			<b>(2,0)</b>	<b>-</b>	<b>8,5</b>	<b>6,5</b>	<b>2,0</b>	<b>8,5</b>
Augmentation de capital	0,3	1,2				1,5		
Affectation du résultat en réserves				0,5	(0,5)	-		-
Paiement fondé sur des actions				0,0		0,0	0,0	
Transaction entre actionnaires				0,2		0,2	0,7	
<b>AU 31 DÉCEMBRE 2020</b>	<b>39,7</b>	<b>122,5</b>	<b>(7,1)</b>	<b>(104,8)</b>	<b>8,5</b>	<b>58,8</b>	<b>14,3</b>	<b>73,2</b>
Écarts actuariels sur engagements de retraites				(0,1)		(0,1)		(0,1)
Écarts de conversion			6,3			6,3	0,2	6,5
<b>Autres éléments du résultat global</b>			<b>6,3</b>	<b>(0,1)</b>	<b>-</b>	<b>6,2</b>	<b>0,2</b>	<b>6,4</b>
Résultat de l'exercice					2,0	2,0	1,7	3,6
<b>Résultat global</b>			<b>6,3</b>	<b>(0,1)</b>	<b>2,0</b>	<b>8,2</b>	<b>1,9</b>	<b>10,0</b>
<b>AU 30 JUIN 2021</b>	<b>39,7</b>	<b>122,5</b>	<b>(0,8)</b>	<b>(104,8)</b>	<b>10,4</b>	<b>67,0</b>	<b>16,2</b>	<b>83,2</b>
Écarts actuariels sur engagements de retraites				0,0		-		-
Écarts de conversion			3,6			3,6	0,2	3,8
<b>Autres éléments du résultat global</b>			<b>3,6</b>	<b>0,0</b>	<b>-</b>	<b>3,6</b>	<b>0,2</b>	<b>3,8</b>
Résultat de l'exercice					3,8	3,8	0,5	0,1
<b>Résultat global</b>			<b>3,6</b>	<b>0,0</b>	<b>3,8</b>	<b>7,4</b>	<b>0,7</b>	<b>4,3</b>
Augmentation de capital <sup>(1)</sup>	6,3	36,4				42,6		42,6
Affectation du résultat en réserves				10,4	(10,4)	0,0		0,0
Paiement fondé sur des actions				0,4		0,4	0,0	0,4
Variations de périmètre			0,1			0,1		0,1
Actions propres				0,0				
Transaction entre actionnaires <sup>(2)</sup>				(87,6)		(87,6)	(11,1)	(98,7)
<b>AU 31 DÉCEMBRE 2021</b>	<b>46,0</b>	<b>158,9</b>	<b>2,9</b>	<b>(181,6)</b>	<b>3,8</b>	<b>29,9</b>	<b>5,7</b>	<b>35,6</b>

(1) Augmentation de capital :

(en millions d'euros)	Date	Montant total	Dont montant de capital	Dont prime d'émission brute	Dont frais en prime d'émission
Augmentation de capital en numéraire	août 2021	13,9	2,1	12,9	(1,1)
Augmentation de capital en numéraire, dette et apport d'actif	octobre 2021	28,7	4,1	24,6	-
Exercice de stock-option	décembre 2021	0,0	0,0	0,0	-
<b>TOTAL</b>		<b>42,6</b>	<b>6,3</b>	<b>37,4</b>	<b>(1,1)</b>

(2) Transactions entre actionnaires part Groupe :

(en millions d'euros)	Montant total	dont part du Groupe	dont intérêts ne conférant pas le contrôle
Rachat des minoritaires Avanquest <sup>(1)</sup>	(99,9)	(87,1)	(12,8)
Augmentation de capital myDevices <sup>(2)</sup>	1,6	(0,1)	1,7
Autres	(0,3)	(0,3)	(0,0)
<b>TOTAL</b>	<b>(98,6)</b>	<b>(87,5)</b>	<b>(11,1)</b>

(1) Voir note 2.1 du présent chapitre.

(2) Voir note 2.3 du présent chapitre.

## 2.5 Annexe aux comptes consolidés semestriels résumés

Note 1	Faits marquants de la période	21	Note 10	Clients et comptes rattachés	29
Note 2	Évolution du périmètre de consolidation	22	Note 11	Financements et endettement net	30
Note 3	Principes comptables	24	Note 12	Capital social	33
Note 4	Effet de la saisonnalité	24	Note 13	Provisions non courantes	35
Note 5	Éléments courants de l'activité opérationnelle	25	Note 14	Tableau des flux de trésorerie consolidés	36
Note 6	Autres charges et produits opérationnels	26	Note 15	Risques et incertitudes	37
Note 7	Charge d'impôts	27	Note 16	Évolution des engagements hors bilan	37
Note 8	Actifs incorporels (écarts d'acquisition et immobilisations incorporelles)	27	Note 17	Principales transactions avec les parties liées	37
Note 9	Contrats de location	29	Note 18	Événements postérieurs à la clôture	38

### Note 1 Faits marquants de la période

Les faits marquants de la période impactant l'activité du Groupe et de ses filiales sont détaillés à la section 1.3 du chapitre 1 du présent document. Les autres événements marquants sont les suivants :

#### 1.1 Augmentation de capital de 15 millions d'euros et émission d'OCEANE de 50 millions d'euros afin de financer l'acquisition des intérêts minoritaires d'Avanquest

Le 11 août 2021, Claranova a conclu un accord avec les investisseurs institutionnels Heights Capital Management et Ophir Asset Management pour un investissement stratégique de 65 millions d'euros visant à financer l'acquisition des intérêts minoritaires d'Avanquest. Cet investissement a été réalisé sous la forme d'une augmentation de capital

réservée de 15 millions d'euros (voir section 2.4 du présent chapitre) et d'une émission réservée de 50 millions d'euros d'obligations, senior et non garanties, convertibles échangeables en actions nouvelles et/ou existantes – les OCEANE (voir note 11.1 du présent chapitre).

#### 1.2 Mise en place de la faculté d'investissement du Président-Directeur Général dans les filiales

Le 9 décembre 2021, le Président-Directeur Général a souscrit aux instruments composant sa faculté d'investissement dans les filiales, telle qu'approuvée par l'Assemblée Générale des actionnaires de Claranova du 1<sup>er</sup> décembre 2021 dans le cadre du vote *ex-post* du *Say-on-Pay*. (voir note 12.2 du présent chapitre).

#### 1.3 Mise en œuvre d'un contrat de liquidité

En décembre 2021, Claranova a signé un nouveau contrat de liquidité avec Kepler Cheuvreux, entré en vigueur le 10 décembre 2021. A la date de signature du contrat, les moyens figurant au compte de liquidité s'élevaient à un million d'euros et 204 081 titres. L'incidence des opérations d'achats et de ventes de la période représente une diminution des capitaux propres de 723 titres supplémentaires. Au 31 décembre 2021, les moyens figuraient au compte de liquidité : 204 804 titres et 1 005 475,60 euros. Claranova pourra résilier à tout moment, moyennant un préavis de deux jours ouvrés, le solde disponible en euros est ainsi présenté en trésorerie dans les comptes semestriels consolidés.

Les communiqués de presse complets sont disponibles sur le site internet [www.claranova.com](http://www.claranova.com).

#### 1.4 Autres faits marquants

	Notes
Rachats des intérêts minoritaires de la division Avanquest	2.1
Cession de la participation majoritaire dans les entités LastCard (activités de technologies financières)	2.2
Investissement complémentaire dans la division myDevices	2.3
Emprunt bancaire contracté par PlanetArt LLC auprès de Cathay Bank	11.1

## Note 2 Évolution du périmètre de consolidation

### 2.1 Rachat des intérêts minoritaires de la division Avanquest

Le 29 octobre 2021, Claranova SE a acquis la totalité des intérêts minoritaires de la division Avanquest pour un montant total de 99,9 millions d'euros. L'opération a été financée à hauteur de 47,7 millions d'euros en numéraire, à hauteur de 28,7 millions d'euros par une augmentation de capital (voir section 2.4 du présent chapitre) et à hauteur de 23,6 millions d'euros sous forme de titres de créances (voir note 11.1 du présent chapitre). Les prêts qui avaient été accordés aux anciens minoritaires pour un montant de 2,6 millions d'euros ont été remboursés sur la période à hauteur de 2,4 millions d'euros.

Cette division était déjà consolidée par intégration globale au 30 juin 2021, le Groupe détenant le contrôle exclusif du pôle en raison du pouvoir de direction que Claranova était en droit d'exercer conformément aux règles de gouvernance alors applicables.

### 2.2 Cession de la participation majoritaire dans les entités LastCard (activités de technologies financières)

De l'opération de rachat des intérêts minoritaires de la division Avanquest (voir note 2.1 ci-dessus) ont été exclues les activités de technologies financières portées par les entités LastCard du Groupe. Claranova conserve une participation minoritaire de 35,91 %, les anciens actionnaires minoritaires de la division d'Avanquest détenant à l'issue de cette opération le contrôle exclusif sur cette activité.

La cession a été finalisée le 30 octobre 2021. Le produit de cession s'élève à 2,8 millions d'euros, après imputation de la situation nette négative de 4,0 millions d'euros augmentée de la valeur nette de l'actif incorporel (technologie) à la même date (soit 1,1 million d'euros).

Par ailleurs, le Groupe n'est pas engagé à supporter les pertes ultérieures des entités LastCard.

Au 31 décembre 2021, les créances détenues par le Groupe sur l'entité LastCard à hauteur de 4,6 millions d'euros (dont 4,1 millions d'euros d'avances financières pour soutenir le développement de l'activité et 0,5 million d'euros de management fees non soldées) ont été intégralement dépréciées pour tenir compte du stade encore embryonnaire de l'activité ayant conduit à exclure cette activité de l'opération de rachat des intérêts minoritaires de la division d'Avanquest.

### 2.3 Investissement complémentaire dans la division myDevices

Le 15 décembre 2021, le capital de myDevices a été augmenté de 5 millions de dollars américains, souscrit à hauteur de 3,2 millions de dollars américains par Avanquest America Holdings LLC, filiale américaine du Groupe, et à hauteur de 1,8 million de dollars américains par Semtech Corporation, partenaire stratégique historique de la division.



## 2.4 Changements du premier semestre

Société	Division	Pays	Pourcentage de contrôle au		Pourcentage d'intérêt détenu au		Méthode de consolidation au	
			30 juin 2021	31 décembre 2021	30 juin 2021	31 décembre 2021	30 juin 2021	31 décembre 2021
<b>Sociétés qui ne sont plus consolidées par intégration globale au cours de la période</b>								
<b>LastCard (10518590)</b>	Avanquest	Canada	100,00 %	35,91 %	35,91 %	35,91 %	Intégration globale	Mise en équivalence
<b>LastCard Inc.</b>	Avanquest	États-Unis	100,00 %	35,91 %	35,91 %	35,91 %	Intégration globale	Mise en équivalence
<b>Sociétés consolidées avec changement dans le pourcentage de détention</b>								
<b>Adaware Software (7095058 Canada Inc.)</b>	Avanquest	Canada	100,00 %	100,00 %	35,91 %	100,00 %	Intégration globale	Intégration globale
<b>Avanquest Canada Holding Inc.</b>	Avanquest	Canada	100,00 %	100,00 %	35,91 %	100,00 %	Intégration globale	Intégration globale
<b>Avanquest Canada Inc.</b>	Avanquest	Canada	100,00 %	100,00 %	35,91 %	100,00 %	Intégration globale	Intégration globale
<b>Avanquest Canada Management</b>	Avanquest	Canada	100,00 %	100,00 %	35,91 %	100,00 %	Intégration globale	Intégration globale
<b>Avanquest Deutschland GmbH</b>	Avanquest	Allemagne	100,00 %	100,00 %	35,91 %	100,00 %	Intégration globale	Intégration globale
<b>Avanquest Iberica SL</b>	Avanquest	Espagne	100,00 %	100,00 %	35,91 %	100,00 %	Intégration globale	Intégration globale
<b>Avanquest North America LLC</b>	Avanquest	États-Unis	100,00 %	100,00 %	35,91 %	100,00 %	Intégration globale	Intégration globale
<b>Avanquest Software SAS</b>	Avanquest	France	100,00 %	100,00 %	35,91 %	100,00 %	Intégration globale	Intégration globale
<b>C.S. Support Network Ltd (C 42815)</b>	Avanquest	Malte	100,00 %	100,00 %	35,91 %	100,00 %	Intégration globale	Intégration globale
<b>EMME Deutschland GmbH</b>	Avanquest	Allemagne	100,00 %	100,00 %	35,91 %	100,00 %	Intégration globale	Intégration globale
<b>Lavasoff Software Ltd (C 45996)</b>	Avanquest	Malte	100,00 %	100,00 %	35,91 %	100,00 %	Intégration globale	Intégration globale
<b>Logiciel Lavasoff Canada (7270356 Canada Inc.)</b>	Avanquest	Canada	100,00 %	100,00 %	35,91 %	100,00 %	Intégration globale	Intégration globale
<b>Lulu Software Holding (7104189 Canada Inc.)</b>	Avanquest	Canada	100,00 %	100,00 %	35,91 %	100,00 %	Intégration globale	Intégration globale
<b>myDevices Inc.</b>	myDevices	États-Unis	100,00 %	100,00 %	60,98 %	61,18 %	Intégration globale	Intégration globale
<b>PC Helpsoff Labs Inc.</b>	Avanquest	Canada	100,00 %	100,00 %	35,91 %	100,00 %	Intégration globale	Intégration globale
<b>Proreach Software Holdings (C 45983)</b>	Avanquest	Malte	100,00 %	100,00 %	35,91 %	100,00 %	Intégration globale	Intégration globale
<b>Simple Link Network Ltd (C 81177)</b>	Avanquest	Malte	100,00 %	100,00 %	35,91 %	100,00 %	Intégration globale	Intégration globale
<b>UC Distribution LLC</b>	Avanquest	États-Unis	100,00 %	100,00 %	35,91 %	100,00 %	Intégration globale	Intégration globale
<b>Upclick 6785719 Canada Inc.</b>	Avanquest	Canada	100,00 %	100,00 %	35,91 %	100,00 %	Intégration globale	Intégration globale
<b>Upclick Holding Ltd (C 46064)</b>	Avanquest	Malte	100,00 %	100,00 %	35,91 %	100,00 %	Intégration globale	Intégration globale
<b>Upclick Malta Ltd (C 42231)</b>	Avanquest	Malte	100,00 %	100,00 %	35,91 %	100,00 %	Intégration globale	Intégration globale
<b>UPC Distribution Malta Ltd (C 69518)</b>	Avanquest	Malte	100,00 %	100,00 %	35,91 %	100,00 %	Intégration globale	Intégration globale

## Note 3 Principes comptables

### 3.1 Base de préparation

Les comptes consolidés résumés de Claranova, établis pour la période de 6 mois close au 31 décembre 2021, sont établis en conformité avec la norme comptable internationale IAS 34 « Information financière intermédiaire ». Les principes comptables retenus pour la préparation des comptes consolidés résumés sont conformes au référentiel IFRS tel qu'adopté par l'Union européenne (UE) et publiée par l'*International Accounting Standard Board* (IASB).

L'établissement des états financiers consolidés nécessite l'utilisation d'hypothèses, estimations ou appréciations qui ont une incidence sur les montants reconnus dans le bilan, le compte de résultat et les notes annexes aux comptes consolidés résumés dont les principales sont :

- l'évaluation des obligations OCEANE et ORNANE (voir note 11.1 du présent chapitre) ;
- l'allocation du prix d'acquisition (PPA) dans le cadre du rachat des activités I See Me ! par PlanetArt LLC (voir note 8.1 du présent chapitre) ;
- l'évaluation de la faculté d'investissement dans les filiales de la Société du Président-Directeur Général (voir note 12.2 du présent chapitre) ;
- l'évaluation des stock-options d'Avanquest Software SAS octroyés à l'un de ses dirigeants au 30 juin 2021 (voir note 12.2 du présent chapitre) ;
- la détermination du montant des provisions courantes et non courantes (voir note 13 du présent chapitre) ;
- la détermination du montant des remises, ristournes et autres déductions en lien avec les accords commerciaux sur le pôle PlanetArt ;

### 3.2 Référentiel comptable appliqué

Les principes et méthodes comptables appliquées pour l'établissement de ces comptes consolidés résumés semestriels sont identiques à ceux utilisées pour la préparation des comptes consolidés pour l'exercice clos le 30 juin 2021, décrites dans les notes aux états financiers consolidés annuels de l'exercice clos le 30 juin 2021.

Les nouvelles normes, interprétations et amendements qui sont d'application obligatoire pour les exercices ouverts à compter du 1<sup>er</sup> juillet 2021 n'ont pas eu d'incidence significative sur les comptes consolidés résumés semestriels du Groupe.

- l'évaluation des bonus de certains managers en fonction de l'atteinte des objectifs annuels ;
- l'appréciation des perspectives des entités LastCard mises en équivalence ;
- la détermination de la projection du taux d'impôt effectif sur l'exercice (voir note 7 du présent chapitre) ;
- l'activation d'une partie des impôts différés relatifs notamment aux déficits reportables, sur la base d'un horizon raisonnable de consommation de ces déficits (cinq années) ;
- l'évaluation de la valeur recouvrable des actifs incorporels ;
- l'identification et l'évaluation des transactions avec les parties liées (voir note 17 du présent chapitre) ;
- l'évaluation et le traitement comptable des bons de souscription d'actions myDevices accordés dans le cadre d'un accord avec un partenaire commercial ;
- la détermination des durées conformes à l'usage attendu des biens loués et des taux marginaux d'endettement en application de la norme IFRS 16 ;
- la reconnaissance du revenu sur certains contrats IOT en application de la norme IFRS 15.

Ces hypothèses, estimations ou appréciations sont établies sur la base d'informations ou situations existant à la date d'établissement des comptes, qui peuvent le cas échéant se révéler différentes de la réalité.

Les nouvelles normes, interprétations et amendements d'application non obligatoire pour les exercices ouverts à compter du 1<sup>er</sup> janvier 2021 n'ont pas été adoptés par anticipation par le Groupe. Le Groupe estime qu'ils ne devraient pas avoir un impact significatif sur ses résultats et sa situation financiers.

## Note 4 Effet de la saisonnalité

L'activité du Groupe est soumise à des fluctuations saisonnières. Historiquement, le niveau des ventes, le résultat opérationnel courant normalisé et la trésorerie nette du Groupe sont généralement plus élevés au quatrième trimestre de l'année civile.

## Note 5 Éléments courants de l'activité opérationnelle

### 5.1 Principes généraux

Les principaux décideurs opérationnels (le Président-Directeur Général, Pierre Cesarini et le Directeur Général Délégué en charge de la Direction Administrative et Financière du Groupe, Jean-Yves Quentel) ont continué de suivre, au premier semestre, les activités de Claranova par secteur opérationnel défini en trois pôles d'activité (voir section 1.4 du chapitre 1 du présent document).

Les indicateurs clés revus et utilisés en interne par les principaux décideurs opérationnels pour évaluer la performance des secteurs opérations sont :

- le chiffre d'affaires ;
- le résultat opérationnel courant (ROC) normalisé <sup>(1)</sup> ;
- la marge opérationnelle courante normalisée, qui correspond au ratio ROC normalisé sur chiffre d'affaires.

Seuls ces indicateurs font l'objet d'un suivi par pôle, les autres indicateurs clés revus et utilisés en interne par les principaux décideurs opérationnels faisant l'objet d'un suivi au niveau du Groupe.

### 5.2 Secteurs opérationnels

#### Passage du résultat opérationnel courant au résultat opérationnel courant normalisé

(en millions d'euros)	S1 2021-2022 (6 mois)	S1 2020-2021 (6 mois)	
<b>Résultat Opérationnel Courant</b>	<b>19,9</b>	<b>20,8</b>	
Impact IFRS 16 sur les charges de loyers	(2,0)	(1,8)	Note 9
Paiements fondés sur des actions et charges sociales afférentes	0,4	0,0	Note 12.2
Dotations aux amortissements	4,9	4,1	
<b>RÉSULTAT OPÉRATIONNEL COURANT NORMALISÉ</b>	<b>23,1</b>	<b>23,1</b>	

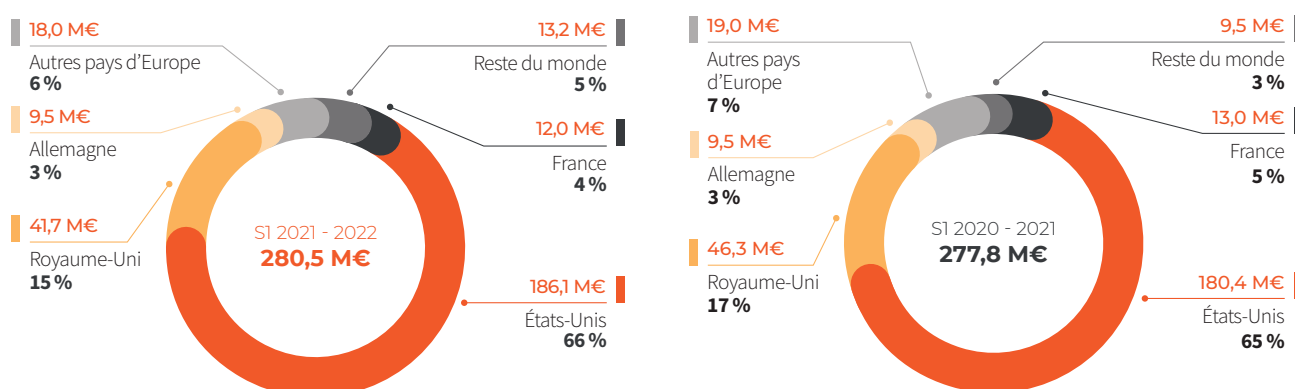
#### Informations par division

(en millions d'euros sauf pourcentage)	Chiffre d'affaires		Résultat opérationnel courant normalisé		Marge opérationnelle	
	2021-2022 (6 mois)	2020-2021 (6 mois)	2021-2022 (6 mois)	2020-2021 (6 mois)	2021-2022 (6 mois)	2020-2021 (6 mois)
PlanetArt	227,0	233,7	17,2	19,3	7,6 %	8,3 %
Avanquest	51,2	41,9	7,5	4,8	14,7 %	11,5 %
myDevices	2,3	2,2	(1,6)	(1,0)	(72,2 %)	(45 %)
<b>TOTAL GROUPE</b>	<b>280,5</b>	<b>277,8</b>	<b>23,1</b>	<b>23,1</b>	<b>8,2 %</b>	<b>8,3 %</b>

La légère dégradation de la marge opérationnelle est essentiellement liée à des dépenses marketing (principalement acquisition de trafic en ligne) en hausse de 11 % (soit 6,1 millions d'euros) par rapport à la période comparable. Cela a notamment impacté la division PlanetArt dans laquelle des investissements ont été réalisés afin d'assurer la transformation structurelle des canaux marketing digital, imposée par les mises à jour IOS limitant la publicité ciblée et l'efficacité des campagnes marketing. myDevices a également accompagné l'accélération de ses déploiements commerciaux par de nouveaux investissements sur le semestre. La progression des ventes récurrentes de la division Avanquest a permis d'absorber en grande partie ces investissements.

(1) Le résultat Opérationnel Courant (ROC) normalisé correspond au Résultat Opérationnel Courant avant impact des paiements fondés sur des actions, y compris charges sociales afférentes, des dotations aux amortissements, et de l'impact de la norme IFRS 16 sur la comptabilisation des contrats de location. Cet indicateur prend en compte les frais centraux répartis entre les différents secteurs opérationnels.

## Chiffre d'affaires par zone géographique



## Note 6 Autres charges et produits opérationnels

## 6.1 Principes comptables

Les autres charges et produits opérationnels comprennent des éléments qui, en raison de leur caractère significatif ou inhabituel, ne peuvent être considérés comme inhérents à l'activité courante de Claranova et ont une valeur prédictive limitée, altérant l'appréciation de sa performance opérationnelle courante et son évolution.

Ils incluent principalement :

- les plus ou moins-values de cession des activités et de participations consolidées ;

- les dépréciations d'actifs incorporels à durée de vie indéfinie ;
- les coûts relatifs à des opérations de restructurations stratégiques ou de transformation ;
- les coûts relatifs à des opérations de croissance externe majeures ;
- les coûts (encourus ou estimés) liés à des crises et litiges majeurs.

## 6.2 Autres charges et produits opérationnels au 31 décembre 2020 et au 31 décembre 2021

(en millions d'euros)	Notes	S1 2021-2022 (6 mois)	S1 2020-2021 (6 mois)
Rachats des intérêts minoritaires de la division Avanquest (frais)	2.1	(0,9)	(1,0)
Cession de la participation majoritaire dans les entités LastCard (activités de technologies financières)	2.2	2,8	
Acquisition d'actifs par le pôle PlanetArt	8.1	(0,2)	(0,0)
Risques sociaux (Charges de réorganisation pour le compte des filiales)	13	(0,9)	(2,2)
Risques commerciaux	13	(0,4)	

## Note 7 Charge d'impôts

Le taux effectif d'imposition retenu au 31 décembre résulte d'une part, des impôts exigibles constatés localement, et d'autre part, d'une projection des impôts différés estimés pour l'exercice. Les hypothèses utilisées au 30 juin 2021 pour l'activation des déficits fiscaux n'ont pas évolué. Les déficits fiscaux générés sur la période n'ont pas été activés.

Sur cette base et après retraitements du résultat financier essentiellement porté par Claranova SE et fortement impacté par les OCEANE nouvellement émises (voir note 11.1 du présent chapitre), le taux effectif d'imposition s'établit à 26,8 % au 31 décembre 2021.

<i>(en millions d'euros)</i>	<b>S1 2021-2022 (6 mois)</b>
<b>Résultat avant impôt</b>	<b>9,7</b>
<b>Résultat avant impôt retraité</b>	<b>20,2</b>
<b>Charge d'impôts</b>	<b>(5,4)</b>
Taux d'impôt effectif	26,8 %

## Note 8 Actifs incorporels (écarts d'acquisition et immobilisations incorporelles)

2

### 8.1 Évolutions significatives de la période

#### Acquisition des actifs I See Me!

La division PlanetArt a finalisé en date du 1er juillet 2021 l'acquisition d'actifs de la société I See Me! (voir section 1.3 du présent document), analysée comme un regroupement d'entreprises au sens de la norme IFRS 3. L'évaluation de la juste valeur des actifs et passifs acquis à la date d'acquisition a conduit le Groupe à comptabiliser les actifs nets suivants :

<i>(en millions d'euros)</i>	<b>Juste valeur</b>	<b>Amortissement</b>
Marque	1,5	Linéaire 20 ans
Technologies	2,8	Linéaire 5 ans
Immobilisations corporelles	0,1	selon la nature
Autres actifs courants	0,3	
Écart d'acquisition	9,1	Durée indéterminée
<b>TOTAL ACTIF</b>	<b>13,7</b>	

#### Cession de la participation majoritaire dans les entités LastCard (activités de technologies financières)

Le passage en mise en équivalence des entités LastCard, suite à la cession de la participation majoritaire du Groupe, (voir note 2.2 du présent chapitre) a entraîné une sortie de la technologie reconnue sur cette activité (soit 1,8 million d'euros bruts et 1,1 millions d'euros nets).

## 8.2 Valeur nette comptable des actifs incorporels à durée de vie indéfinie

(en millions d'euros)	Acquisitions/ Entrées de périmètre			Écart de conversion	Net 31/12/2021
	Net 30/06/2021				
Pôle Avanquest	63,8	0,0	1,5	65,2	
Pôle PlanetArt	0,6	9,1	0,3	10,0	
<b>TOTAL</b>	<b>64,4</b>	<b>9,1</b>	<b>1,7</b>	<b>75,2</b>	

## 8.3 Valeur nette comptable des actifs incorporels à durée définie

(en millions d'euros)	Brut 30/06/2021	Acquisitions /entrées de périmètre	Virements poste à poste	Écart de conversion	Cessions/ Sorties de périmètre	Brut 31/12/2021	Amort.et provision 31/12/2021	Net
								31/12/2021
Frais de développement et logiciels	25,0	2,8	0,1	0,7	(1,8)	26,8	(17,9)	8,9
Marques et fonds de commerce	4,6	1,5	(0,1)	0,2	0,0	6,2	(0,8)	5,4
Portefeuilles clients	0,6	0,0	0,0	0,0	0,0	0,6	(0,1)	0,5
Autres	1,1	0,0	0,0	0,0	0,0	1,1	(1,0)	0,1
<b>TOTAL</b>	<b>31,2</b>	<b>4,4</b>	<b>0,0</b>	<b>0,9</b>	<b>(1,8)</b>	<b>34,7</b>	<b>(19,8)</b>	<b>14,9</b>

## 8.4 Suivi de la valeur

Au 31 décembre 2021, le Groupe a procédé à la revue de la valeur de ses actifs incorporels sur la base des Unités Génératrices de Trésorerie (UGT) historiques (voir chapitre 2 – note 16 du document d'enregistrement universel au 30 juin 2021).

## Écart d'acquisition des UGT du pôle Avanquest

Au 31 décembre 2021, aucun indice de perte de valeur n'a été identifié sur le pôle Avanquest.

## Écart d'acquisition des UGT du pôle PlanetArt

Sur le premier semestre, les activités du pôle PlanetArt ont été impactées par le fléchissement du trafic en ligne post-déconfinement et la nouvelle fonctionnalité d'App Tracking Transparency (ATT) d'Apple qui limite la publicité ciblée.

Toutefois, les écarts d'acquisition du pôle sont constitués à hauteur de 93 % de l'acquisition récente des actifs I See Me! (voir note 8.1 du présent chapitre). Le solde des écarts d'acquisition du pôle correspond aux actifs incorporels à durée de vie indéfinie générés lors de l'acquisition des activités Personal Creations (0,4 million d'euros) et de CafePress (0,2 million d'euros). Les synergies entre ces activités et les

activités historiques du pôle sont telles que ces actifs sont testés globalement au sein d'une UGT unique du pôle PlanetArt.

Au 30 juin 2021, le Groupe avait conclu que la valeur recouvrable de l'UGT testée excédait de manière très significative sa valeur comptable. Les tests de sensibilité réalisés sur une base dégradée du ROC normalisé de 2 % concluaient à une valeur recouvrable de ce pôle très nettement supérieure à la valeur comptable de l'UGT. Les événements de la période ne remettent pas en cause ces conclusions.

## Note 9 Contrats de location

### 9.1 Évolutions significatives de la période

Au cours du premier semestre, deux nouveaux baux pour des bâtiments à usage de bureau ont été signés (l'un pour les bureaux partagés en France entre Claranova SE et Avanquest Software SAS ; l'autre pour les bureaux occupés par le personnel en Chine). Ces baux ont été contractés pour une durée ferme chacun de trois ans. L'actif (droits d'utilisation) et le passif (dettes locatives) ont été impactés à la hausse de 1,9 million d'euros.

Par ailleurs, deux baux existants ont fait l'objet d'une extension de période : le bail de l'usine et des bureaux de Personal Creations aux États-Unis prolongé respectivement de 33 mois et de 36 mois. Les impacts bilanciaux globaux s'élevaient à 7,3 millions d'euros (à la hausse de l'actif et du passif).

### 9.2 Impacts sur le résultat de la période

(en millions d'euros)	S1 2021-2022 (6 mois)	S1 2020-2021 (6 mois)
Annulation des charges de loyers	2,0	1,8
Charges d'amortissement des droits d'utilisation	(1,7)	(1,6)
Charge d'intérêts relative à la dette locative	(0,3)	(0,4)
<b>IMPACT TOTAL SUR LE RÉSULTAT</b>	<b>(0,0)</b>	<b>(0,2)</b>

### 9.3 Impacts sur le bilan de la période

#### Droit d'utilisation à l'actif

(en millions d'euros)	Net 30/06/2021	Augmentation des droits d'utilisation	Cessation de contrats	Variation nette des amortissements	Écart de conversion	Net 31/12/2021
Constructions	6,8	9,3	(1,0)	(1,1)	0,4	14,5
Véhicules	0,1	0,0	(0,1)	0,0	0,0	0,1
Autres immobilisations	0,0	-	-	(0,0)	-	0,0
<b>TOTAL CONTRATS DE LOCATION RETRAITÉS SELON IFRS 16</b>	<b>7,0</b>	<b>9,4</b>	<b>(1,0)</b>	<b>(1,1)</b>	<b>0,4</b>	<b>14,6</b>

#### Dettes locatives

(en millions d'euros)	31/12/2021
Valeur nette des dettes locatives à l'ouverture	7,5
Augmentation des dettes locatives	9,4
Cessions de contrats	(0,5)
Remboursement des dettes locatives	(1,7)
Écart de conversion	0,4
<b>Valeur nette des dettes locatives à la clôture</b>	<b>15,2</b>
Dettes locatives non courantes <sup>(1)</sup>	10,7
Dettes locatives courantes	4,5
<b>VALEUR NETTE DES DETTES LOCATIVES À LA CLÔTURE</b>	<b>15,2</b>

(1) Dont 1,3 millions d'euros à plus de 5 ans.

## Note 10 Clients et comptes rattachés

(en millions d'euros)	31/12/2021	30/06/2021
Clients et comptes rattachés	13,3	9,5
Provisions pour dépréciation	(0,8)	(0,2)
<b>JUSTE VALEUR DES CRÉANCES CLIENTS</b>	<b>12,5</b>	<b>9,2</b>

Impact LastCard – voir note 2.2

À date de ce document, il n'y a pas eu à la connaissance du Groupe d'événements ayant eu un impact significatif identifiable sur son risque de crédit ou la solvabilité de ses créances sur le semestre.

## Note 11 Financements et endettement net

### 11.1 Évolutions significatives de la période

#### OCEANE émises pour 50 millions d'euros par Claranova SE auprès d'Heights

Le 16 août 2021, Claranova SE a procédé à l'émission de 3 846 154 obligations à Option de Conversion et/ou d'Échange en Actions Nouvelles ou Existantes de la société (OCEANE) pour un montant total de 50 millions d'euros, soit 13 euros par obligation, souscrites en intégralité par le fonds d'investissement Heights Capital Management Inc. (voir note 1.1 du présent chapitre).

#### Caractéristiques

- Maturité à 5 ans, soit au 16 août 2026.
- Coupon (intérêts) à 4,5 % par an payable en trésorerie chaque semestre.
- Parité actuelle : 1 action pour 1 obligation.
- Option de conversion (en totalité ou en partie) : à tout moment à la main de l'investisseur en cas d'Offre Publique d'Achat sur les titres de Claranova SE, ou à partir du 2<sup>e</sup> anniversaire de l'émission à la main de l'investisseur jusqu'à la date de maturité des obligations, ou à partir du 3<sup>e</sup> anniversaire à la main de Claranova jusqu'à la date de maturité des obligations si le cours de Bourse de l'action Claranova dépasse 27 euros pendant au moins 30 jours ouvrés consécutifs.

- Options de remboursement anticipé :
  - à la main de l'investisseur (*put*) à partir du 3<sup>e</sup> anniversaire de l'émission pour un montant maximal de 2 fois le montant de l'investissement initial (incluant l'intégralité des intérêts déjà versés) ;
  - à la main de Claranova (*call*), avant le 2<sup>e</sup> anniversaire de l'émission pour un montant maximal de 1,75 fois le montant de l'investissement initial (incluant l'intégralité des intérêts déjà versés), entre le 2<sup>e</sup> et le 3<sup>e</sup> anniversaire de l'émission pour un montant maximal de 2 fois le montant de l'investissement initial (incluant l'intégralité des intérêts déjà versés), ou après le 3<sup>e</sup> anniversaire de l'émission pour un montant maximal de 2,25 fois le montant de l'investissement initial (incluant l'intégralité des intérêts déjà versés).

À moins qu'elles ne soient converties, rachetées ou rachetées et annulées avant l'échéance, les obligations sont remboursables au pair le 16 août 2026.

#### Méthode comptable

Les OCEANE ont été qualifiées d'instrument hybride, comportant :

- une dette financière hôte de maturité à 3 ans, avec remboursement in fine d'un montant de capital de 93,3 millions d'euros correspondant à un rendement de 2 fois l'investissement initial en comptant les coupons dus et versés, de taux d'intérêt effectif 24,9 % ;
- un instrument dérivé correspondant à une option d'extension de la dette de 3 à 5 ans à la main de l'investisseur ;
- un instrument dérivé correspondant à l'option de conversion ;

- un instrument dérivé correspondant à l'option de remboursement anticipé à la main de Claranova.

Claranova a décidé d'utiliser l'option irrévocable de comptabiliser l'instrument hybride selon la méthode du « *split accounting* », la dette financière hôte étant comptabilisée au coût amorti avec un TIE de 27,7 %, et les instruments dérivés étant comptabilisés à la juste-valeur par résultat. Selon les dispositions d'IFRS9, à chaque clôture, les variations de juste-valeur des dérivés seront comptabilisées en dette contrepartie résultat financier.

À chaque clôture, le montant du capital de la dette inscrite au bilan ne pourra dépasser le montant total de 93,3 millions d'euros.

#### Impacts financiers sur la période

À l'émission, la dette financière au coût amorti a été comptabilisée pour un montant de 46,3 millions d'euros, incluant 3,6 millions d'euros de frais financiers capitalisés. La juste-valeur des dérivés était de 0,2 million d'euros. Ces variations, pour un total de 3,8 millions d'euros, ont été intégralement comptabilisées au résultat financier.

Au 31 décembre 2021, le capital de la dette au coût amorti était de 50,2 millions d'euros. La juste-valeur des dérivés a été considérée comme non significative.



## Titres de créances (*Promissory Notes*)

Les titres de créances émis à l'égard de Lafayette Investment Holdings LLC, The Daniel Assouline Family Trust, The Dadoun Family Trust, 6673279 Canada Inc. et Monsieur Eric Gareau, dans le cadre du rachat des minoritaires du pôle Avanquest (voir note 2.1 du présent chapitre), de valeur initiale 23,6 millions d'euros, s'élèvent 24,5 millions d'euros au 31 décembre 2021, intérêts courus non échus inclus.

### Caractéristiques

- Quatre titres de créance d'une maturité de 10 ans, d'un montant total de 18,3 millions de dollars américains, soit 16,2 millions d'euros au 31 décembre, à un taux d'intérêt annuel nominal de 4,5 % payable *in fine*. Claranova SE dispose d'une option de remboursement anticipé, sans pénalité, et entièrement à sa main.
- Quatre titres de créance d'une maturité de 12 mois, d'un montant total de 1,7 million de dollars américains, soit 1,5 million d'euros au 31 décembre, à un taux d'intérêt annuel nominal de 4,5 % payable *in fine*. Claranova SE dispose d'une option de remboursement anticipé et d'une option de conversion en actions ordinaires, sans pénalité. Claranova SE n'a pas pour l'instant arrêté le mode de remboursement de ces titres de créance mais anticipe un remboursement en trésorerie.
- Un titre de créances à 12 mois, d'un montant de 7,7 millions de dollars américains soit 6,8 millions d'euros au 31 décembre à un taux d'intérêt annuel nominal de 4,5 % payable *in fine*. Claranova SE dispose d'une option de remboursement anticipé sans pénalité. Le bénéficiaire possède une option de remboursement anticipé, remboursable par Claranova en numéraire ou en actions. Claranova SE a remboursé ces titres de créances en trésorerie à la date du présent document (voir « événements post-clôture » à la note 18 du présent chapitre).

2

### Méthode comptable

Les titres de créance sont des instruments de dette comptabilisés selon la norme IFRS 9, classés en dettes financières au bilan.

Les titres de créance à 10 ans sont comptabilisés au coût amorti de TIE 4,5 %, l'option de remboursement anticipé étant intégrée directement dans l'échéancier de comptabilisation de la dette.

Les titres de créance à 12 mois pour 1,7 million de dollars américains sont comptabilisés selon IFRS9 comme étant la dette au coût amorti de TIE 4,5 %.

Le titre de créance à 12 mois pour 7,7 millions de dollars américains est comptabilisé selon la méthode de la comptabilisation séparée « split accounting ». Suite aux négociations avec le bénéficiaire, il était probable au 31 décembre 2021 que la dette soit remboursée en trésorerie courant février. Cette dette a été remboursée en trésorerie post-clôture, voir note 18 du présent chapitre. Ce titre de créance a été assimilé à un instrument hybride composé d'une dette financière au coût amorti d'une maturité de 4 mois de TIE 4,5 %, avec deux instruments dérivés à la juste valeur par P&L, soit l'option de conversion et une option d'extension de 8 mois complémentaires. Les deux dérivés ont été valorisés à zéro.

### Impacts financiers sur la période

À l'émission, la juste valeur des titres de créance était de 23,6 millions d'euros soit la juste valeur des titres reçus en contrepartie.

Au 31 décembre 2021, le principal de ces dettes était de 24,4 millions d'euros, impacté par une variation de change pour 0,7 million d'euros. Les intérêts courus non échus représentent une charge de 0,2 million d'euros.

## Emprunt bancaire de 11 millions de dollars américains contracté par PlanetArt LLC auprès de Cathay Bank

Dans le cadre du financement de l'acquisition des actifs d'I See Me ! (voir note 8.1 du présent chapitre), PlanetArt LLC a contracté une avance de 11 millions de dollars américains (9,7 millions d'euros) auprès de Cathay Bank.

### Caractéristiques

Cette avance à échéance du 30 novembre 2026 est remboursable de manière linéaire sur 60 mois à compter du 1<sup>er</sup> janvier 2022. Elle porte intérêts à hauteur du maximum entre 3,75 % et le Prime Rate américain.

## 11.2 Impacts sur le résultat de la période

Sur le premier semestre, les intérêts d'emprunts s'élèvent à 2,4 millions d'euros. L'amortissement de la dette financière relative aux OCEANE a entraîné une charge sur la période de 3,9 millions d'euros. La revalorisation à la juste valeur des instruments financiers a impacté positivement le résultat financier à hauteur de 1,1 millions d'euros (dont 0,2 million d'euros au titre des OCEANE, voir note 11.1 du présent chapitre).

Le résultat financier de la période a également été impacté par des éléments non récurrents, relatifs principalement à la dépréciation des créances détenues sur LastCard <sup>(1)</sup>, pour un montant total de 4,1 millions d'euros.

(1) Voir note 2.2 du présent chapitre.

## 11.3 Impacts sur le bilan de la période

## Endettement (hors dettes locatives)

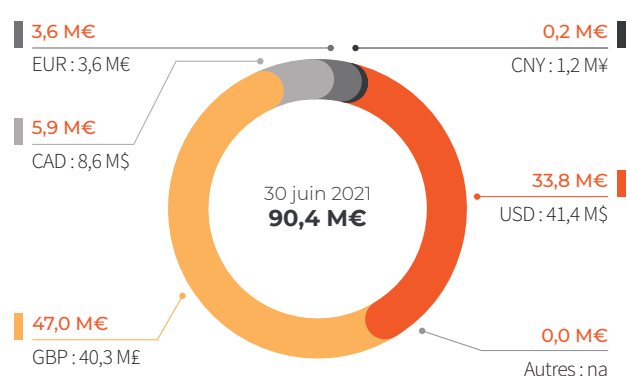
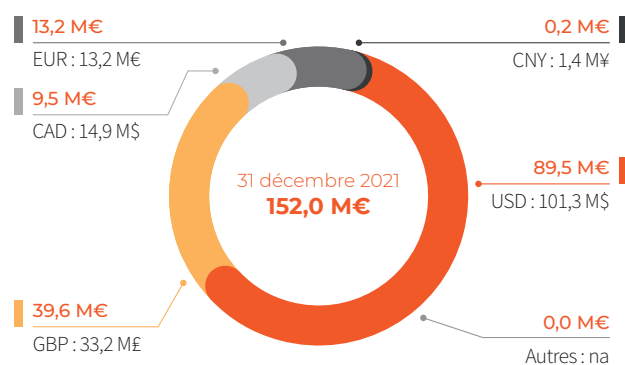
(en millions d'euros)

	31/12/2021	30/06/2021	31/12/2020
<b>Financements gérés au niveau de Claranova SE</b>			
Financement obligataire – ORNANE	28,8	29,6	29,3
Financement obligataire – EURO PP	19,1	19,0	18,9
Financement obligataire – OCEANE	50,2	-	-
PGE	4,0	4,0	4,0
Titres de créances	24,4	-	-
Intérêts courus non échus	2,4	-	1,4
Autres	0,0	0,0	0,0
<b>Financements bancaires des filiales</b>			
Emprunt myDevices Inc.	2,0	2,0	2,0
Emprunts PlanetArt LLC	19,2	10,5	11,6
Avanquest loans	0,0	0,0	0,0
Emprunt aides gouvernementales US	-	-	4,1
<b>Endettement (hors dettes locatives)</b>	<b>150,2</b>	<b>65,1</b>	<b>71,4</b>
<b>Trésorerie disponible non nantie</b>	<b>152,0</b>	<b>90,4</b>	<b>118,1</b>
<b>ENDETTEMENT NET</b>	<b>(1,8)</b>	<b>(25,3)</b>	<b>(46,7)</b>

(en millions d'euros)

	Total	Paiements dus par période		
		Moins d'un an	1 à 5 ans	Plus de 5 ans
Emprunts obligataires	98,1	-	98,1	-
Emprunts auprès d'établissements bancaires	23,2	7,9	15,3	-
Emprunt auprès de partenaires commerciaux	2,0	2,0	-	-
Titres de créance	24,4	8,3	-	16,2
Autres	0,0	0,0	-	-
Intérêts courus non échus	2,4	2,4	-	-
<b>Endettement (hors dettes locatives)</b>	<b>150,2</b>	<b>20,6</b>	<b>113,5</b>	<b>16,2</b>
Dettes financières non courantes	129,6	-	113,5	16,2
Dettes financières courantes	20,6	20,6	-	-
<b>ENDETTEMENT (HORS DETTES LOCATIVES)</b>	<b>150,2</b>	<b>20,6</b>	<b>113,5</b>	<b>16,2</b>

## Trésorerie disponible non nantie



## Note 12 Capital social

### 12.1 Capital social

#### Évolution du capital social

	Unités	Montant en euros
<b>Au 30 juin 2021</b>	<b>39 728 654</b>	<b>39 728 654 €</b>
Augmentation de capital d'août 2021 <sup>(1)</sup>	2 142 857	2 142 857 €
Augmentation de capital d'octobre 2021 <sup>(2)</sup>	4 100 000	4 100 000 €
Exercice de stock-options	18 559	18 559 €
<b>AU 31 DÉCEMBRE 2021</b>	<b>45 990 070</b>	<b>45 990 070 €</b>

(1) Voir note 1.1 du présent chapitre.

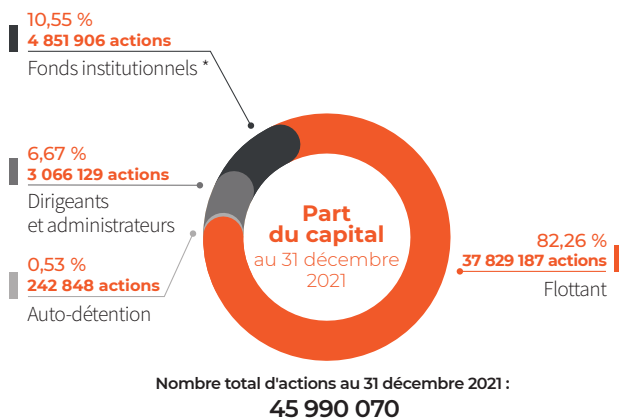
(2) Voir note 2.1 du présent chapitre.

L'évolution du nombre d'actions auto-détenues est telle que ci-dessous :

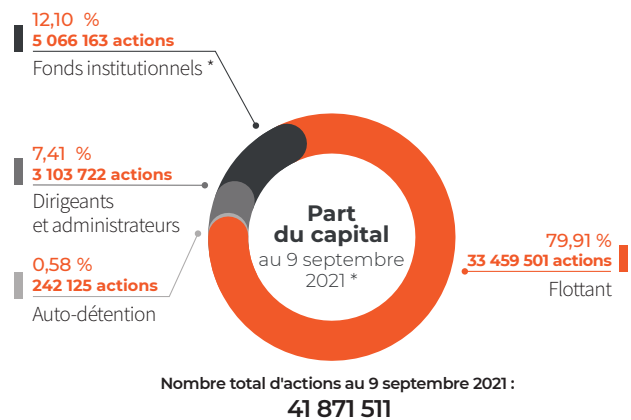
	Unités
<b>Au 30 juin 2021</b>	<b>242 125</b>
Variation relative au contrat de liquidité <sup>(1)</sup>	723
<b>AU 31 DÉCEMBRE 2021</b>	<b>242 848</b>

(1) Voir note 1.3 du présent chapitre.

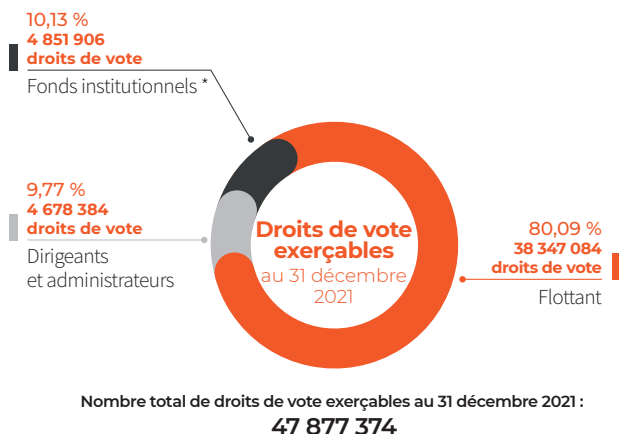
#### Actionnariat de la Société



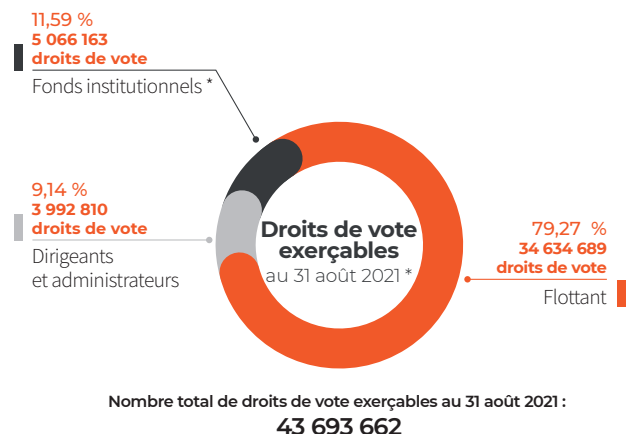
\* Données provenant des derniers recensements, notamment pour l'Assemblée Générale du 1<sup>er</sup> décembre 2021.



\* Date enquête TPI (Titre au Porteur Identifiable) auprès d'Euroclear.



\* Données provenant des derniers recensements, notamment pour l'Assemblée Générale du 1<sup>er</sup> décembre 2021.



\* Date de dernier recensement des droits de vote.

## 12.2 Autres titres donnant accès au capital et stock-options

### Autres titres donnant accès au capital de Claranova SE

	31/12/2021
Nombre d'actions existantes	45 990 070
Actions auto-détenues	242 848
<b>Nombre d'actions en circulation</b>	<b>45 747 222</b>
Effet dilutif des stock-options	25 510
Effet dilutif des BSA (2017)	375 220
Effet dilutif des OCEANES	3 846 154
<b>Nombre pondéré d'actions théorique</b>	<b>49 994 106</b>

Il est à noter que ce nombre ne tient pas compte de l'émission d'ORNANE de juin 2018 ni des titres de créance d'octobre 2021 (voir note 11.1 du présent chapitre) car à la date du présent document, la Société n'a pas décidé de la méthode de remboursement de ces dettes financières.

### Autres titres donnant accès au capital des filiales

Les évolutions significatives relatives aux titres donnant accès au capital des filiales par rapport à la situation au 30 juin 2021 (voir note 25 du chapitre 2 du document d'enregistrement universel 2020-2021) sont les suivantes :

#### Avanquest Software SAS

Au 30 juin 2021, Avanquest Software SAS a octroyé une option de souscription d'actions à l'un de ses dirigeants.

Au 31 décembre 2021, l'intégralité des stock-options a été souscrite par le bénéficiaire, soit 2 878 269 stock-options donnant droit à 2 878 269 actions ordinaires de cette entité. L'évaluation à la juste valeur au 31 décembre a conduit à la comptabilisation d'une charge de personnel à hauteur de 0,4 million d'euros sur la période.

#### Faculté d'investissement du Président-Directeur Général du Groupe dans les filiales de la Société

L'Assemblée Générale de Claranova SE a approuvé, dans le cadre de la politique de rémunération pour l'exercice 2020-2021 du Président-Directeur Général, les modalités définitives des instruments lui donnant accès au capital de certaines filiales de la Société (la « Faculté d'Investissement ») (voir note 1.2 du présent chapitre).

Ces instruments ont été émis suite à l'Assemblée Générale et ont été souscrits à leur juste valeur par le Président-Directeur Général de Claranova en date du 9 décembre 2021, sous la forme d'une action de préférence X (ADP X) au niveau d'Avanquest Software SAS, et de deux instruments au niveau d'Avanquest America Holding LLC reflétant respectivement les performances de ses filiales myDevices Inc. (100 actions de préférences Y – ADP Y) et PlanetArt LLC. (100 actions de préférences Z – ADP Z), autonomes les uns des autres.

#### Caractéristiques

Chaque instrument donne droit au Président-Directeur Général de recevoir 10 % de la somme, nette d'endettement, revenant (indirectement) à Claranova SE (la « Distribution ») si et seulement si la valeur, à la date d'émission de l'instrument, de la quote-part détenue (indirectement) par Claranova SE dans les fonds propres de la filiale (après prise en compte

d'une quote-part de l'endettement Groupe porté au niveau de Claranova SE) (la « Valeur de Référence ») est multipliée par trois à un moment quelconque entre la date d'émission de l'instrument et le 30 juin 2026 (la « Condition »).

La satisfaction de la Condition sera constatée :

- lors d'un événement de liquidité (cession totale, cession partielle visant au moins 50 % du capital de la filiale, cession d'actifs qualifiante, introduction en Bourse qualifiante) intervenant le 30 juin 2026 au plus tard et au résultat duquel la Valeur de Référence est multipliée par trois ;
- à défaut d'un tel événement de liquidité d'ici le 30 juin 2026, au regard d'une évaluation indépendante (i) diligentée par le Président-Directeur Général en fin de troisième année ou en fin de quatrième année si et seulement si le Conseil d'Administration s'est initialement opposé à la réalisation d'un événement de liquidité et (ii) au résultat de laquelle la Valeur de Référence est multipliée par trois.

Si la Condition est satisfaite, la Distribution interviendra :

- lors d'un ou plusieurs événements de liquidité intervenant d'ici le 30 juin 2026, le Président-Directeur Général percevant alors 10 % de la somme perçue par le Groupe lors du ou des dits événements de liquidité ;
- à défaut de liquidité totale d'ici le 30 juin 2026, peu de temps après cette date sur la base de la valeur de marché de la filiale à cette date, le Président-Directeur Général percevant alors 10 % de la valeur de la quote-part détenue (indirectement) par la Société dans les fonds propres de la filiale au 30 juin 2026.

Si au 1<sup>er</sup> juillet 2026, ou à la date à laquelle le Président-Directeur Général quitte le Groupe si celle-ci est antérieure au 30 juin 2026, la Condition n'est pas satisfaite, les instruments lui seront rachetés au prix de 1 € par type d'instrument.

Les caractéristiques complètes sont détaillées au chapitre 3, paragraphe 3.3.2.1.1 du document d'enregistrement universel au 30 juin 2021 disponible sur le site internet [www.claranova.com](http://www.claranova.com).

Bénéficiaires	Président-Directeur Général de Claranova
Date d'Assemblée Générale	01/12/2021
Nombre de titres autorisés	201
dont Avanquest Software SAS	1
dont Avanquest America Holding Inc. – PlanetArt	100
dont Avanquest America Holding Inc. – myDevices	100
Date du Conseil d'Administration	23/07/2021
Nombre de titres attribués au 31/12/2021	201
Nombre de bénéficiaires	1
Prix de souscription total K€	176,2
dont Avanquest Software SAS	34,1
dont Avanquest America Inc. – PlanetArt	132,1
dont Avanquest America Inc. – myDevices	10,0
Période de souscription	Suite à l'approbation de l'Assemblée Générale
Période d'exercice	jusqu'au 30/06/2026
Conditions d'acquisition des droits	Valeur du pôle sous-jacent triplée survenance d'un évènement de liquidité relatif au pôle
Titres perdus ou annulés	0
Titres souscrits au 31/12/2021	201
Droits acquis au 31/12/2021	aucun

2

### Méthode comptable

Les ADP composant la Faculté d'Investissement sont des instruments financiers vendus au Président-Directeur Général en tant que manager du Groupe Claranova et dont la valeur est conditionnée à sa présence dans le Groupe, lui donnant le droit de recevoir un montant en trésorerie sur la base de la valeur des actions ou des actifs de certaines entités du Groupe. En application de la norme

IFRS 2, ces ADP sont des instruments cash-settled comptabilisés en dette financière variant à la juste valeur par résultat.

La juste valeur de ces instruments doit être réévaluée à chaque clôture, et si celle-ci vient à augmenter la charge de personnel correspondante sera étalée sur la durée de vesting estimée de chaque instrument et comptabilisée en charges de personnel.

### Impacts financiers sur la période

Les ADP ayant été souscrites pour leur juste valeur, la charge IFRS 2 est nulle à la date de souscription.

Au 31 décembre 2021, les hypothèses actuarielles et hypothèses relatives à l'activité et aux probabilités de vesting des ADP n'ont pas changé de manière significative et leur juste valeur reste la même qu'à la date de souscription, il n'y a pas de charge de personnel complémentaire à comptabiliser dans les comptes consolidés semestriels.

### Note 13 Provisions non courantes

(en millions d'euros)	31/12/2021	30/06/2021
Risques fiscaux <sup>(1)</sup>	1,3	1,1
Risques sociaux <sup>(2)</sup>	1,1	1,0
Risques commerciaux	0,4	-
Provision pour locaux inoccupés	0,1	0,1
<b>Provisions non courantes</b>	<b>2,9</b>	<b>2,2</b>

(1) Concernent les risques non relatifs aux impôts sur les bénéfices du pôle Avanquest.

(2) Concernant les réorganisations pour le compte des filiales.

## Note 14 Tableau des flux de trésorerie consolidés

## 14.1 Autres éléments sans incidence sur la trésorerie ou non liés à l'exploitation

(en millions d'euros)	S1 2021-2022 6 mois	S1 2020-2021 6 mois
Éléments sans impact sur la trésorerie :		
• ORNANE (étalement frais émission)	0,1	0,1
• Euro PP (étalement frais émission)	0,1	0,1
• OCEANE (étalement frais émission)	0,3	
• Dépréciation des créances sur LastCard	(2,9)	
• Divers		0,1
Éléments non liés à l'exploitation :		
• Frais émission OCEANE	3,6	
• Frais acquisition des actifs CafePress		0,2
• Frais acquisition rachat des minoritaires Avanquest	0,9	
• Frais acquisition des actifs I See Me!	0,2	
<b>TOTAL AUTRES ÉLÉMENTS SANS INCIDENCE SUR LA TRÉSORERIE OU NON LIÉS À L'EXPLOITATION</b>	<b>2,4</b>	<b>0,5</b>

## 14.2 Incidence des variations de périmètre sur les flux de trésorerie nets lié à l'investissement

(en millions d'euros)	S1 2021-2022 6 mois	S1 2020-2021 6 mois
Flux de trésorerie net résultant de l'acquisition des actifs CafePress au sein de PlanetArt LLC		(3,1)
Flux de trésorerie net résultant de l'acquisition des actifs I See Me! au sein de PlanetArt LLC <sup>(1)</sup>	(12,6)	
Flux de trésorerie net résultant de l'acquisition des minoritaires du pôle Avanquest <sup>(2)</sup>	(47,7)	
Flux de trésorerie net résultant de la sortie du périmètre d'intégration globale de LastCard <sup>(3)</sup>	(2,6)	
Flux de trésorerie net résultant de l'augmentation de capital de myDevices <sup>(4)</sup>	1,6	
Autres	(0,3)	
<b>INCIDENCE DES VARIATIONS DE PÉRIMÈTRE NET DE LA DISTRIBUTION AUX MINORITAIRES</b>	<b>(61,6)</b>	<b>(3,1)</b>

(1) Voir note 8.1 du présent chapitre.

(2) Voir note 2.1 du présent chapitre.

(3) Voir note 2.2 du présent chapitre.

(4) Voir note 2.3 du présent chapitre.

## 14.3 Encaissements liés aux emprunts

(en millions d'euros)	2021-2022 6 mois	2020-2021 6 mois
OCEANE nets des frais d'émission <sup>(1)</sup>	46,4	-
Nouveaux tirages auprès de la banque Cathay <sup>(2)</sup>	9,5	3,9
<b>ENCAISSEMENTS LIÉS AUX EMPRUNTS</b>	<b>55,9</b>	<b>3,9</b>

(1) Voir note 11.1 du présent chapitre.

(2) Voir note 11.1 du présent chapitre.

## Note 15 Risques et incertitudes

Les principaux risques et incertitudes auxquels Claranova estime être exposé à la date du présent rapport financier semestriel sont ceux détaillés au chapitre 4 du document d'enregistrement universel 2020-2021. La société n'a pas identifié de risque ou incertitude complémentaire significatifs à la date du présent document.

## Note 16 Évolution des engagements hors bilan

### Engagement et garanties donnés

Depuis la publication du document d'enregistrement universel 2020-2021 (voir note 33 du chapitre 2), le Groupe a nouvellement recensé les engagements donnés suivant :

- garantie accordée au profit d'Adyen NV, fournisseur de services pour le pôle Avanquest, relative à la bonne exécution de toutes les obligations et responsabilités des entités du Groupe concernées dans le cadre du contrat de services, d'un montant maximum de 2,4 millions d'euros, et ce jusqu'à dénonciation du contrat ;
- garantie accordée à Galileo Financial Technologies LLC, fournisseur de services pour le pôle Avanquest, relative à la bonne exécution de toutes les obligations et responsabilités des entités du Groupe concernées dans le cadre du contrat de services, du montant total des obligations, et ce jusqu'à dénonciation du contrat.

2

### Nantissements

Depuis la publication du document d'enregistrement universel 2020-2021 (voir note 33 du chapitre 2), le Groupe a recensé la modification suivante :

Dans le cadre des emprunts souscrits par PlanetArt LLC auprès de la banque Cathay, PlanetArt International Holdings Inc. a remplacé Avanquest North America LLC en tant que co-emprunteur. Le nantissement porte désormais sur les actifs de PlanetArt LLC et de PlanetArt International Holdings Inc.

### Engagements et garanties reçus

Depuis la publication du document d'enregistrement universel 2020-2021 (voir note 33 du chapitre 2), le Groupe a nouvellement recensé l'engagement reçu suivant :

Garantie de loyers émise par la BNP ParisBas au profit de la SCI des Vaux, bailleur des nouveaux locaux d'Avanquest Software SAS, d'un montant maximum de 0,2 million d'euros, et ce pendant la durée du bail.

## Note 17 Principales transactions avec les parties liées

En dehors des rémunérations versées aux membres des organes de direction et d'administration (détaillée au chapitre 3 du document d'enregistrement universel au 30 juin 2021), et du rachat des minoritaires du Groupe Avanquest au 29 octobre 2021 (voir note 2.1 du présent chapitre) à la connaissance de Claranova SE, il n'existe aucune convention autre que des conventions portant sur

des opérations courantes et conclues à des conditions normales, intervenues directement ou par personne interposée, entre d'une part l'un des membres du Conseil ou l'un des actionnaires disposant d'une fraction des droits de vote supérieure à 10 % de Claranova SE et, d'autre part, une société dont Claranova SE possède, directement ou indirectement, plus de la moitié du capital.

## Note 18 Événements postérieurs à la clôture

### Rachat d'intérêts minoritaires de PlanetArt LLC

En date du 1<sup>er</sup> janvier 2022, PlanetArt LLC a acquis 168 de ses actions de préférence C, soit 1,9 % du capital, auprès de la SCEP, son actionnaire minoritaire, pour un montant total de 14 421 120 dollars américains, payés en trésorerie pour moitié au 4 janvier 2022, et le reliquat d'ici le 31 mars 2022.

PlanetArt LLC s'est également engagé sur le rachat d'une partie des intérêts minoritaires restants de la SCEP, soit jusqu'à 5,0 % du capital, proportionnellement à son niveau de ROC normalisé. Le montant total de l'opération peut s'élever à un maximum de 38 millions d'euros, financé à partir de la trésorerie de cette entité.

### Remboursement du titre de créance de 7,7 millions de dollars américains (voir note 11.1 du présent chapitre)

Le titre de créance à 12 mois de 7,7 millions de dollars américains a été remboursé intégralement en trésorerie par Claranova SE, en janvier et février 2022.

### Évolution de la gouvernance de Claranova SE

L'Assemblée Générale des actionnaires de la Société du 1<sup>er</sup> décembre 2021 avait validé la nomination de Chahram Becharat en tant que membre indépendant du Conseil. Au 21 mars 2022, Chahram Becharat a démissionné de ses fonctions de membre du Conseil d'administration de la

Société. Pour mémoire, Chahram Becharat était également membre indépendant du Comité des Nominations et Rémunérations. Ce départ n'a pas d'impact sur la capacité de ce comité à statuer régulièrement.

### Conflit en Ukraine

Le Groupe est peu exposé commercialement à cette zone géographique.

La poursuite du conflit pourrait néanmoins ralentir certains projets d'ores et déjà initiés ou prévus par la division Avanquest, sans toutefois remettre en question la performance globale attendue par le Groupe. En effet, cette division fait appel à des sous-traitants situés notamment dans la ville de Kharkiv en Ukraine, pour la réalisation de certains projets de développement informatique et de support client. Dès le début du conflit, le management d'Avanquest a mis tout en œuvre pour assurer la sécurité de ces sous-traitants, avec lesquels la division entretient des relations étroites depuis

plusieurs années. Des transports privés ont notamment été affrétés et de nouveaux bureaux à l'ouest du pays ont été mis à disposition pour éloigner les prestataires de la division des zones les plus durement touchées.

Le Groupe a par ailleurs pris la décision de ne plus accepter aucun client en Russie et en Biélorussie et de ne plus mettre à disposition aucun produit en téléchargement dans ces pays.

L'évolution de ce conflit pourrait impacter de manière plus importante la conduite des activités du Groupe. Les conséquences seront appréciées en fonction des événements à venir.



# Rapport des commissaires aux comptes sur l'information financière semestrielle

## Période du 1<sup>er</sup> juillet 2021 au 31 décembre 2021

Aux Actionnaires,

En exécution de la mission qui nous a été confiée par vos assemblées générales et en application de l'article L. 451-1-2 III du Code monétaire et financier, nous avons procédé à :

- l'examen limité des comptes consolidés semestriels résumés de la société Claranova, relatifs à la période du 1<sup>er</sup> juillet 2021 au 31 décembre 2021, tels qu'ils sont joints au présent rapport ;
- la vérification des informations données dans le rapport semestriel d'activité.

## Conclusion sur les comptes

Nous avons effectué notre examen limité selon les normes d'exercice professionnel applicables en France.

Un examen limité consiste essentiellement à s'entretenir avec les membres de la direction en charge des aspects comptables et financiers et à mettre en œuvre des procédures analytiques. Ces travaux sont moins étendus que ceux requis pour un audit effectué selon les normes d'exercice professionnel applicables en France. En conséquence, l'assurance que les comptes, pris dans leur ensemble, ne comportent pas d'anomalies significatives

## Vérification spécifique

Nous avons également procédé à la vérification des informations données dans le rapport semestriel d'activité commentant les comptes consolidés semestriels résumés sur lesquels a porté notre examen limité.

La crise mondiale liée à la pandémie de Covid-19 crée des conditions particulières pour la préparation et l'examen limité des comptes consolidés semestriels résumés. En effet, cette crise et les mesures exceptionnelles prises dans le cadre de l'état d'urgence sanitaire induisent de multiples conséquences pour les entreprises, particulièrement sur leur activité et leur financement, ainsi que des incertitudes accrues sur leurs perspectives d'avenir. Certaines de ces mesures, telles que les restrictions de déplacement et le travail à distance, ont également eu une incidence sur l'organisation interne des entreprises et sur les modalités de mise en œuvre de nos travaux.

Ces comptes consolidés semestriels résumés ont été établis sous la responsabilité du conseil d'administration. Il nous appartient, sur la base de notre examen limité, d'exprimer notre conclusion sur ces comptes.

obtenue dans le cadre d'un examen limité est une assurance modérée, moins élevée que celle obtenue dans le cadre d'un audit.

Sur la base de notre examen limité, nous n'avons pas relevé d'anomalies significatives de nature à remettre en cause la conformité des comptes consolidés semestriels résumés avec la norme IAS 34, norme du référentiel IFRS tel qu'adopté dans l'Union européenne relative à l'information financière intermédiaire.

Nous n'avons pas d'observation à formuler sur leur sincérité et leur concordance avec les comptes consolidés semestriels résumés.

Paris et Paris-La Défense, le 30 mars 2022

Les Commissaires aux Comptes

**APLITEC**

Marie Françoise Baritoux Idir

**ERNST & YOUNG Audit**

Jean-Christophe Pernet

# 4

## Attestation du responsable du rapport financier semestriel

J'atteste, à ma connaissance, que les comptes condensés pour le semestre écoulé sont établis conformément aux normes comptables applicables et donnent une image fidèle du patrimoine, de la situation financière et du résultat de la Société et de l'ensemble des entreprises comprises dans la consolidation, et que le rapport semestriel d'activité ci-joint présente un tableau fidèle des événements importants survenus pendant les six premiers mois de l'exercice, de leur incidence sur les comptes, des principales transactions entre parties liées et qu'il décrit les principaux risques et les principales incertitudes pour les six mois restants de l'exercice.

La Garenne-Colombes, le 30 mars 2022

Pierre Cesarini

Directeur Général, Président du Conseil d'Administration

## Glossaire

### Action de préférence

Les actions de préférence sont des titres qui se distinguent des actions ordinaires par les prérogatives qui y sont attachées. Ces actions peuvent conférer à leurs détenteurs des droits particuliers à plusieurs niveaux, notamment en matière de droit de vote et de droit au bénéfice.

### AMF

L'Autorité des marchés financiers (AMF) est une institution financière et une autorité publique française indépendante, dotée de la personnalité morale et disposant d'une autonomie financière, qui a pour mission de veiller à la protection de l'épargne investie dans les instruments financiers, à l'information des investisseurs et au bon fonctionnement des marchés d'instruments financiers.

### Application mobile

Logiciel destiné à l'utilisation sur smartphone.

### ARR (Annual Recurring Revenue)

L'ARR, ou Revenu Récurrent Annuel en français, est un indicateur de performance extra-comptable correspondant à la valeur annualisée des abonnements actifs à la fin de la période considérée.

### Auto-détention

Terme désignant la part du capital de la Société détenue par la Société elle-même.

### BFR

Besoin en fonds de roulement, somme nécessaire que l'entreprise doit posséder pour payer ses charges courantes en attendant de recevoir le paiement dû par ses clients.

### BSA

Bon de souscription d'action, un titre financier permettant de souscrire pendant une période donnée, dans une proportion et à un prix fixé à l'avance, à une action.

### B2B (BtoB)

*Business-to-Business*, qualifie une activité commerciale entre deux entreprises.

### B2C (BtoC)

*Business-to-Consumer*, qualifie une activité commerciale directe entre une entreprise et un particulier.

### CAF :

Capacité d'autofinancement, l'ensemble des ressources internes générées par l'entreprise dans le cadre de son activité qui permettent d'assurer son financement.

### Claranova SE

Une société européenne SE ou entreprise européenne est une société qui peut exercer ses activités dans tous les États membres de l'Union européenne sous une forme juridique unique et commune à tous ces États, définie par le droit communautaire.

### Cloud

Ou *cloud computing* (ou nuage informatique en français) est une infrastructure informatique dans laquelle la puissance de calcul et le stockage sont gérés par des serveurs distants auxquels les usagers se connectent par le biais d'une liaison Internet sécurisée et d'un point d'accès physique (ordinateur de bureau, smartphone, tablette, objet connecté).

### Convention réglementée

Contrat entre la Société et une personne qui lui est liée (mandataires, associés, etc.) nécessitant l'approbation des actionnaires.

### Croissance organique

Croissance du chiffre d'affaires issue du développement des activités, hors impacts des acquisitions et cessions et de la variation des taux de change sur la période considérée.

### Crédit revolving

Crédit renouvelable.

### Discounted Cash Flow

La méthode des *Discounted Cash Flow* (DCF), ou flux de trésorerie actualisés, actualise les revenus futurs afin d'estimer la valeur de l'entreprise.

### E-commerce personnalisé

Ensemble des activités d'impression digitale, de produits photo et cadeaux personnalisés.

### Emprunt obligataire de type Euro PP

*Euro Private Placement*, opération de financement privé entre une entreprise, cotée ou non, et un nombre limité d'investisseurs institutionnels à travers l'émission d'obligations libellées en euro.

### Endettement net

L'endettement net correspond au montant d'endettement financier moins le montant de trésorerie disponible.

### Euronext Paris – Eurolist Compartiment B

Euronext Paris est un marché réglementé qui accueille la négociation des actions, des obligations, des warrants et des trackers. Il est divisé en quatre compartiments selon la capitalisation boursière de l'émetteur et qui relèvent de règles d'admission et de négociation différentes. Compartiment B : sociétés valorisées entre 150 millions et 1 milliard d'euros.

### Fintech

L'expression Fintech combine les termes « finance » et « technologie » et désigne des entreprises innovantes développant des services et produits qui utilisent la technologie pour repenser les services financiers et bancaires. Le terme Fintech est également utilisé pour décrire le secteur économique englobant ces entreprises innovantes.

### Freemium

Caractérise un modèle économique par lequel un produit ou service est offert gratuitement, le fournisseur se rémunérant en proposant ensuite au même client des produits ou services complémentaires plus évolués et payants.

### Goodwill (GW)

Écart d'acquisition correspondant à l'excédent du coût d'acquisition lors d'une prise de contrôle ou d'une fusion, sur la quote-part de l'acquéreur dans la juste valeur des actifs et passifs identifiables.

### IASB

*International Accounting Standards Board* (Bureau international des normes comptables). Organisme international chargé de l'élaboration des normes comptables internationales IAS/IFRS.

### IFRIC

L'*International Financial Reporting Interpretations Committee* (IFRIC) élabore des interprétations des normes comptables internationales IFRS pour assurer une application homogène de ces normes, y apporter des précisions et trouver des solutions pratiques.

**IoT**

Internet of Things en anglais (Internet des Objets, IdO), infrastructure mondiale pour la société de l'information, qui permet de disposer de services évolués en interconnectant des objets (physiques ou virtuels) grâce aux technologies de l'information et de la communication interopérables existantes ou en évolution (définition de l'Union internationale des télécommunications).

**Marge opérationnelle**

Ratio du ROC normalisé divisé par le chiffre d'affaires, exprimé en pourcentage.

**Modèle fables**

Terme utilisé pour désigner un modèle économique reposant sur l'externalisation de la production auprès de partenaires tiers.

**Normes IAS (International Accounting Standards)**

Ancien nom des normes d'informations financières internationales, renommées depuis le 1<sup>er</sup> avril 2001 « normes IFRS » (International Financial Reporting Standards).

**Normes IFRS (International Financial Reporting Standards)**

Désigne les normes d'informations financières internationales depuis le 1<sup>er</sup> avril 2001. Ces normes sont destinées à standardiser la présentation des données comptables échangées au niveau international.

**OCEANE**

Obligation convertible échangeable en actions nouvelles ou existantes, désigne des titres à caractère obligataire émis par une société qui donnent le droit, mais non l'obligation, à leur détenteur, de les convertir en actions, à tout moment ou sur une période donnée.

**ORNANE**

Obligation remboursable en numéraire et en actions nouvelles et existantes, désigne une forme d'obligation convertible offrant à son porteur la possibilité d'être remboursé en numéraire ou en actions.

**Parties liées**

Au sens de la réglementation IFRS, pour une entreprise : tout actionnaire personne morale exerçant un contrôle ou une influence notable sur la société, les actionnaires ayant un droit de vote significatif, les entreprises associées ou co-contrôlées, toute société ayant un dirigeant/mandataire commun avec la société, les membres des organes de surveillance et de direction.

**PGE (Prêt Garanti par l'État)**

Prêt contracté dans le cadre des aides gouvernementales mises en place par le gouvernement français dans son plan de soutien à l'économie en réponse à la pandémie Covid-19.

**Plug and Play**

Clé en main, connecter et jouer.

**Prime rate américain**

Taux préférentiel, correspond au taux le plus avantageux proposé par un établissement financier. Ce taux est accordé aux clients présentant de très fortes garanties de remboursement, le plus souvent des grandes entreprises, des collectivités locales, ou des États. Aux États-Unis, il correspond au *federal funds rate* (taux des fonds fédéraux).

**Profit opérationnel**

Le profit opérationnel correspond à la performance opérationnelle des activités en termes de résultat opérationnel courant (ROC) normalisé.

**Profit net**

Le profit net correspond au profit du Groupe en termes de résultat net.

**Résultat Net Ajusté**

Le Résultat Net ajusté correspond au Résultat Net avant impact des paiements fondés sur des actions, y compris charges sociales afférentes, avant les autres charges et produits opérationnels, avant la variation de la juste valeur des instruments financiers et hors impact IFRS 16 sur la comptabilisation des contrats de location.

**Résultat Net Part du Groupe Ajusté**

Le Résultat Net Part du Groupe ajusté correspond au Résultat Net Part du Groupe avant impact des paiements fondés sur des actions, y compris charges sociales afférentes, avant les autres charge et produits opérationnels, avant la variation de la juste valeur des instruments financiers et hors impact IFRS 16 sur la comptabilisation des contrats de location.

**Résultat opérationnel courant normalisé**

Résultat opérationnel courant (ROC) normalisé est un agrégat non strictement comptable utilisé pour mesurer la performance opérationnelle des activités. Il correspond au Résultat opérationnel courant avant impact des paiements fondés sur des actions, y compris charges sociales afférentes, des dotations aux amortissements et de l'impact IFRS 16 sur la comptabilisation des contrats de location.

**Résultat opérationnel courant**

Résultat calculé à partir du chiffre d'affaires et autres produits et d'exploitation courants desquels sont soustraites les charges d'exploitation courantes.

**Résultat opérationnel**

Résultat calculé à partir du résultat opérationnel courant, duquel sont soustraits les autres produits et charges opérationnelles non courants.

**Revenu récurrent**

Le chiffre d'affaires récurrent est un agrégat non strictement comptable, qui correspond à des ventes générant elles-mêmes des revenus futurs, à investissement marketing additionnel nul, et qu'il est possible de prévoir avec un degré de certitude relativement élevé sur la base de données historiques.

**SaaS**

(Software as a Service), logiciel en tant que service. Logiciel hébergé, accessible à distance et dont la facturation est réalisée sous forme d'abonnement.

**Say on pay**

La rémunération des dirigeants mandataires sociaux des sociétés cotées est votée par les actionnaires lors de l'Assemblée Générale.

**Stand-alone**

Terme désignant un produit ou une application à part entière, qui peut s'utiliser seul, c'est-à-dire sans modules ou connaissances complémentaires.

**Stock-option**

Droit attribué à un salarié de pouvoir acheter des actions de son entreprise à un prix fixé à l'avance (appelé prix d'exercice), avec une décote par rapport au cours de Bourse du moment de l'attribution et dans un délai déterminé.

**Taux d'intérêt effectif (TIE)**

Le taux d'intérêt effectif représente le taux annuel capitalisé annuellement équivalent au taux d'intérêt nominal d'un emprunt ou d'un produit financier.

**UGT (Unité Génératrice de Trésorerie)**

Une unité génératrice de trésorerie est le plus petit groupe d'actifs identifiables générant des rentrées de trésorerie indépendantes de celles qui découlent d'autres actifs ou groupe d'actifs.

**Vote ex post**

Un vote ex post valide les rémunérations attribuées ou versées à l'ensemble des mandataires sociaux au cours du dernier exercice, ainsi que les rémunérations individuelles attribuées ou versées à chaque mandataire social exécutif au cours de cette période.



**Conception et réalisation : côté corp.**

Tél. : +33 (0)1 55 32 29 74

**Crédits photos :** ©Shutterstock

# claranova

Immeuble Adamas  
2 rue Berthelot  
CS 80141  
92414 COURBEVOIE CEDEX

+33 1 41 27 19 75  
contact@claranova.com  
**www.claranova.com**

Société européenne à conseil  
d'administration au capital  
de 45 990 070 €  
RCS Nanterre B 329 764 625  
NAF 7010Z  
TVA Intracommunautaire  
FR 05 329 764 625

