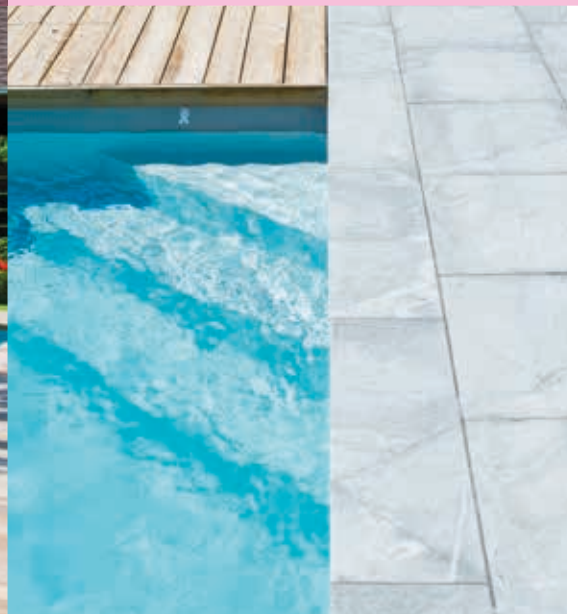




Rapport annuel 2015-2016



# FICHE D'IDENTITÉ

PISCINES DESJOYAUX S.A.

## Siège social

42, Av. Benoît Fourneyron CS 50280  
42484 La Fouillouse cedex FRANCE  
Tél. 33 (0) 477 36 12 12 Fax. 33 (0) 477 36 12 10

## Activité du Groupe

Fabrication et commercialisation de piscines et articles périphériques

## Président du Conseil d'Administration

Monsieur Jean-Louis DESJOYAUX

## Administrateurs

Madame Catherine JANDROS  
Monsieur Nicolas DESJOYAUX

## Président Directeur Général

Monsieur Jean-Louis DESJOYAUX

## Directeur Général Délégué

Madame Catherine JANDROS

## Commissaires aux comptes

Michel TAMET et Associés • Monsieur Michel TAMET  
SECA FOREZ • Monsieur Pierre GÉRARD

RCS 351 914 379

Code Bourse ISIN FR0000061608



## SOMMAIRE GÉNÉRAL

	Préambule	3
	Rapport de Gestion social et consolidé	7
Rapport des commissaires aux comptes sur les comptes consolidés		30
	Bilan consolidé et Annexes	31
Rapport des commissaires aux comptes sur les comptes annuels		58
	Comptes annuels et Annexes	59
	Rapport spécial sur les conventions réglementées	70
	Textes des résolutions à l'AGO	73



Née d'une expérience personnelle, la piscine Desjoyaux est devenue un concept, un savoir-faire, une réussite. En 1966, Jean Desjoyaux, alors entrepreneur en maçonnerie, construit sa première piscine pour offrir à ses enfants un lieu de vacances à la maison. C'est la naissance d'un nouveau genre de piscine qui repose sur deux concepts exclusifs et différents: la structure monobloc et la filtration sans canalisation.

En 1974, Jean Desjoyaux constitue la société Forez Piscines pour soutenir ce concept innovant. Il est alors rejoint par son premier concessionnaire, Patrice Payre à Clermont-Ferrand. Le groupe Piscines Desjoyaux réalise alors 120 piscines par an.

En 1978, le premier brevet sur le coffrage "perdu" est déposé. Il s'agit d'un coffrage permanent actif dont la composition n'a cessé d'évoluer avec le temps.

En 1983, un système de filtration sans canalisations est créé: un produit révolutionnaire.

En 1984, débute la constitution d'un réseau de concessionnaires exclusifs. Aujourd'hui, le Groupe compte plus de 300 points de vente dans 86 pays (y compris DOM-TOM). 11 magasins en propre sont exploités en France.

En 1991, le Groupe investit dans un nouveau site de production marquant le passage de l'artisanat à l'industrie. C'est la démocratisation de la piscine grâce à la diminution des prix de vente. Les réalisations passent à 4450 piscines par an.

Ces dernières années, ce sont plus de 50 millions d'euros qui ont été investis par le Groupe Piscines Desjoyaux pour garder son avantage concurrentiel au travers du développement de nouveaux produits visant à l'élargissement de la gamme Desjoyaux (escalier jet-set, nouvelle face avant, abris, escalier intérieur...), une conquête de nouveaux marchés (6 filiales de commercialisation à l'international) et une industrialisation du processus de fabrication de piscines passant par l'automatisation de la majorité des process de fabrication.

Depuis 2009, le Groupe a ainsi automatisé la fabrication des structures de piscines, des escaliers, des groupes de filtration et plus récemment la fabrication du liner.

En 2014, le Groupe va encore plus loin dans l'intégration du procès de fabrication sur site avec un nouvel atelier permettant l'extrusion des matières premières servant à la fabrication des panneaux de piscines.

Aujourd'hui, le Groupe Piscines Desjoyaux compte 259 collaborateurs et s'est doté d'une organisation efficiente afin de garantir une présence forte en France comme à l'international.

Sur le plan national le maillage dense du territoire se fait au travers de:

- 139 points de vente exploités sous forme de concession exclusive,
- 11 magasins en propre

À l'international, le Groupe est présent:

- au travers d'importateurs exclusifs dans 65 pays et territoires et départements d'outre-mer.
- Au travers de 6 filiales de commercialisation, le groupe a renforcé sa stratégie commerciale à l'international avec la Chine, le Brésil ou les États-Unis, l'Allemagne, l'Espagne ou encore en l'Italie.

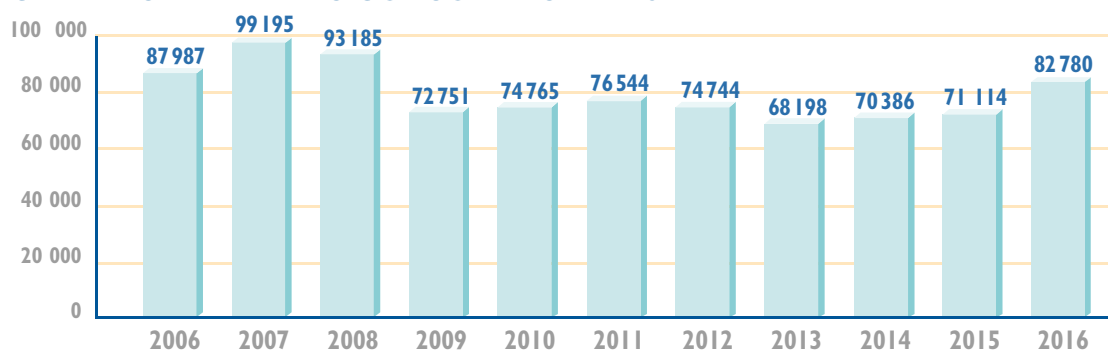
Le groupe s'est ainsi doté de moyens lui permettant de conforter sa position de leader européen sur le marché de la piscine enterrée.



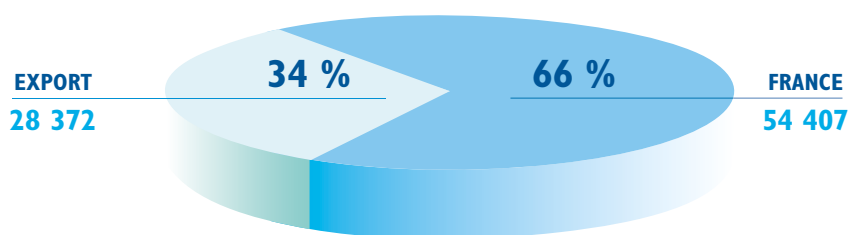
## CHIFFRES CLÉS Au 31 août 2016

Données en K€	Exercice 2015/2016	Exercice 2014/2015	Variation %
Chiffre d'affaires	82 780	71 114	16,40 %
Résultat opérationnel courant	7 274	4 506	61,43 %
Coût de l'endettement financier net	(272)	(435)	- 37,47 %
<b>Résultat net part du Groupe</b>	<b>4 812</b>	<b>2 649</b>	<b>81,65 %</b>

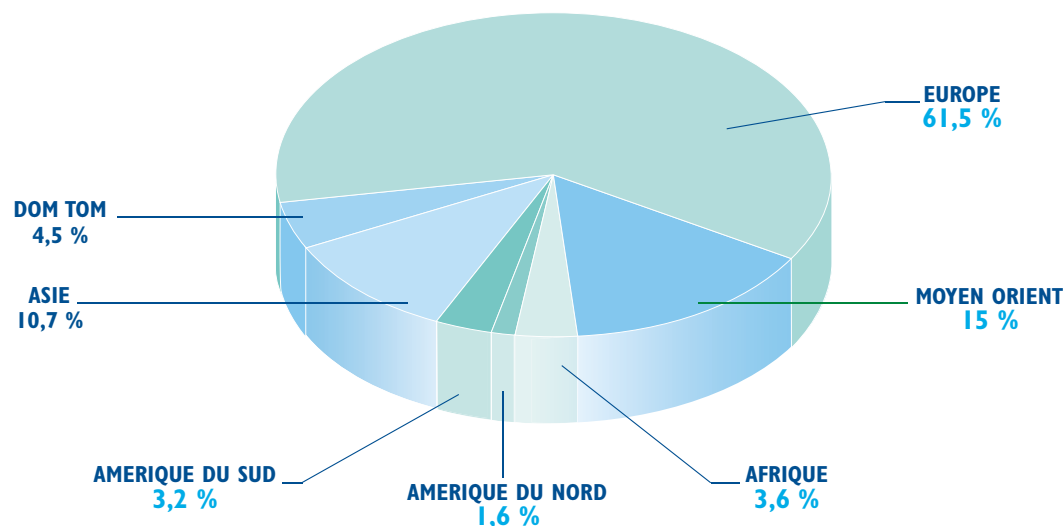
### CHIFFRES D'AFFAIRES CONSOLIDÉS EN K€



### CHIFFRES D'AFFAIRES PAR ZONE EN K€



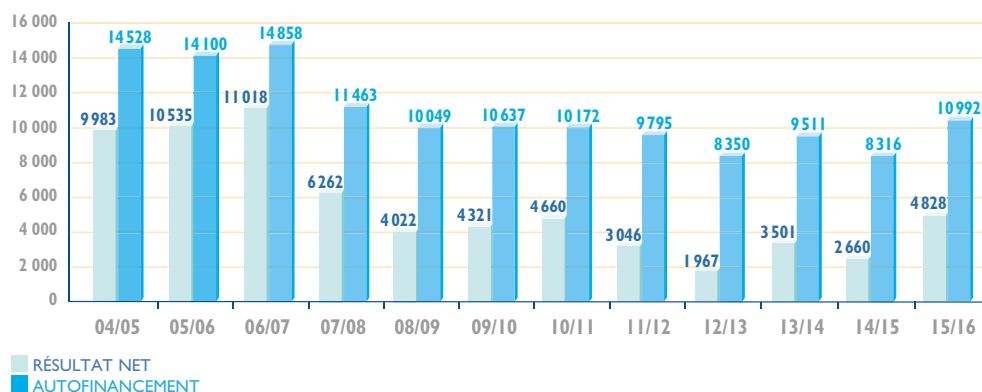
### RÉPARTITION DU CHIFFRE D'AFFAIRES EXPORT



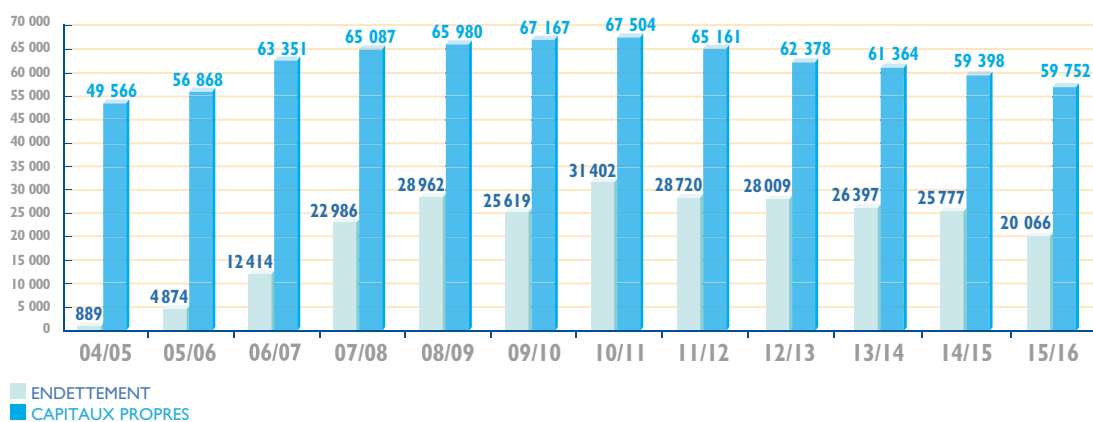




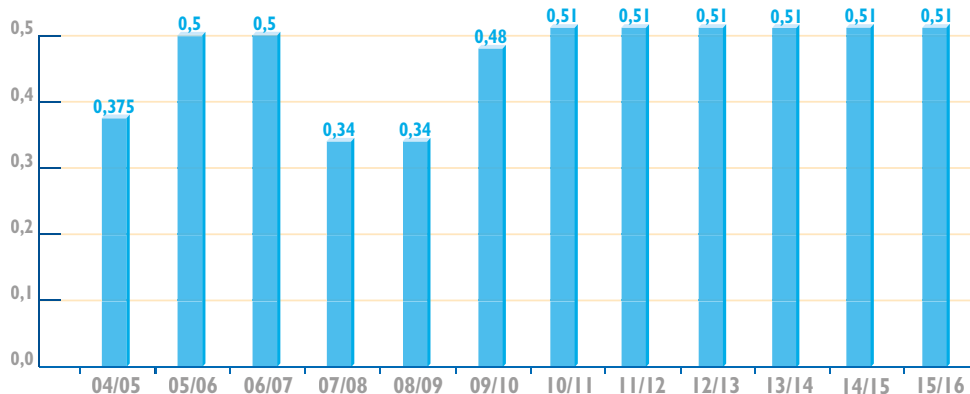
## ÉVOLUTION DU RÉSULTAT ET DE L'AUTOFINANCEMENT EN K€



## ÉVOLUTION DE L'ENDETTEMENT ET DES CAPITAUX PROPRES EN K€



## DIVIDENDES DISTRIBUÉS PAR ACTION





## ATTESTATION DU RESPONSABLE DU RAPPORT

*J'atteste, qu'à ma connaissance les comptes sont établis conformément aux normes comptables applicables et donnent une image fidèle du patrimoine, de la situation financière et du résultat de la société et de l'ensemble des entreprises comprises dans la consolidation, et que le rapport de gestion ci-joint présente un tableau fidèle de l'évolution des affaires, des résultats et de la situation financière de la société et de l'ensemble des entreprises comprises dans la consolidation ainsi qu'une description des principaux risques et incertitudes auxquels elles sont confrontées.*

Fait à La Fouillouse, le 19 décembre 2016

Jean-Louis Desjoyaux  
Président du Conseil d'Administration  
Directeur Général

A handwritten signature in blue ink, appearing to read 'JL Desjoyaux', written over a faint, illegible background.



**RAPPORT DE GESTION SOCIAL ET CONSOLIDÉ**  
Au 31 août 2016



## SOMMAIRE RAPPORT DE GESTION

<b>I</b>	<b>MÉTIERS ET ACTIVITÉS DU GROUPE PISCINES DESJOYAUX</b>	<b>10</b>
1.1	Marché du Groupe	10
1.1.1	Positionnement et clientèle	10
1.1.2	Métiers et savoir-faire du Groupe	10
1.2	Produits commercialisés	11
1.3	Réseau de distribution / Développement stratégique	11
<b>2</b>	<b>RÈGLES ET MÉTHODES COMPTABLES</b>	<b>12</b>
<b>3</b>	<b>ANALYSE OBJECTIVE DE L'ACTIVITE ET DE SON EVOLUTION AU COURS DE L'EXERCICE</b>	<b>12</b>
3.1	Présentation de l'activité de la société mère - Comptes sociaux	12
3.2	Situation du groupe au cours de l'exercice	12
3.2.1	Evolution des activités dominantes	12
3.2.2	Evolution du RO et de l'EBITDA	13
3.2.3	Endettement - Politique d'investissement	13
3.2.4	Coût de l'endettement financier net - Résultats avant impôts	13
3.2.5	Résultat net du Groupe	13
3.2.6	Structure financière	14
<b>4</b>	<b>PÉRIMÈTRE DU GROUPE - FILIALES ET PARTICIPATIONS</b>	<b>14</b>
4.1	Périmètre de consolidation	14
4.2	Périmètre d'intégration fiscale	15
4.3	Filiales et participations	15
4.3.1	Prise de participation	15
4.3.2	Cession de participation	15
4.4	Organigramme du Groupe	16
<b>5</b>	<b>ÉVÉNEMENTS POSTÉRIEURS À LA CLÔTURE</b>	<b>17</b>
<b>6</b>	<b>PERSPECTIVES</b>	<b>17</b>
<b>7</b>	<b>PROPOSITION D'AFFECTATION DU RÉSULTAT DE LA SOCIÉTÉ PISCINES DESJOYAUX</b>	<b>17</b>
<b>8</b>	<b>DÉPENSES NON DÉDUCTIBLES FISCALEMENT</b>	<b>17</b>
<b>9</b>	<b>OBSERVATIONS DU COMITÉ D'ENTREPRISE</b>	<b>18</b>
<b>10</b>	<b>DÉLAIS DE PAIEMENT DES FOURNISSEURS DE LA SOCIÉTÉ PISCINES DESJOYAUX SA</b>	<b>18</b>
<b>II</b>	<b>PRÉSENTATION SOCIALE DU GROUPE</b>	<b>18</b>
11.1	Faits marquant au cours de l'exercice	18
11.2	Effectif du Groupe	18
11.3	Egalité hommes/femmes, effort d'insertion et actions sociales	19
11.3.1	Préambule	19
11.3.2	Egalité hommes/femmes	19
11.3.3	Emploi et insertion des travailleurs handicapés	19
11.3.4	Formation continue	19
11.3.5	Evolution interne	20
11.3.6	Œuvres sociales	20
11.3.7	Lutte contre les discriminations	20
11.4	Organisation du temps de travail	20
11.4.1	Répartition temps plein/temps partiel	20
11.4.2	Modulation du temps de travail et heures supplémentaires	20
11.4.3	Absentéisme/accidents du travail/arrêts maladie sur l'UES	20
11.5	Politique de rémunération au sein du Groupe	20
11.6	Intéressement et participation	21
11.6.1	Intéressement	21
11.6.2	Participation	21
11.7	Relation professionnelle/IRP	21





11.7.1 Organisation syndicale.....	21
11.7.2 Comité d'entreprise.....	21
11.7.3 Conventions collectives.....	21
11.7.4 Hygiène et sécurité.....	21
11.7.5 Sous-traitance.....	21
<b>12 GOUVERNANCE D'ENTREPRISE.....</b>	<b>22</b>
12.1 Choix et modalité d'exercice de la Direction Générale.....	22
12.2 Rémunérations et avantages de toute nature versées aux mandataires sociaux.....	23
12.3 Mandats des commissaires aux comptes.....	23
12.4 Mandats des administrateurs.....	23
<b>13 DÉVELOPPEMENT DURABLE.....</b>	<b>23</b>
13.1 Politique générale.....	23
13.2 Pollution et gestion des déchets.....	23
13.3 Mesures prises pour limiter les atteintes à l'équilibre biologique.....	24
13.4 Démarche d'évaluation ou de certification entreprise en matière d'environnement.....	24
13.5 Mesures prises pour assurer la conformité de l'activité de la société aux dispositions législatives ou réglementaires applicables en matière d'environnement.....	24
13.6 Montant des provisions garanties pour risques en matière d'environnement.....	24
13.7 Montant des indemnités versées au cours de l'exercice en exécution d'une décision judiciaire en matière d'environnement.....	24
13.8 Objectifs assignés aux filiales à l'étranger.....	24
13.9 Utilisation durable des ressources.....	24
<b>14 INFORMATION SUR LES RISQUES.....</b>	<b>25</b>
14.1 Risques de marché.....	25
14.1.1 Risque de liquidité.....	25
14.1.2 Risque de taux.....	25
14.1.3 Risque de change.....	25
14.2 Risques généraux d'exploitation.....	25
14.2.1 Aléas météorologiques.....	25
14.2.2 Risque pays.....	25
<b>15 ACTIVITÉ RECHERCHE ET DÉVELOPPEMENT.....</b>	<b>25</b>
15.1 Pôle Recherche.....	25
15.2 Pôle Développement.....	25
<b>16 ACTIONNARIAT ET SITUATION DU COURS DE BOURSE.....</b>	<b>26</b>
16.1 Capital social.....	26
16.1.1 Capital social de Piscines Desjoyaux SA.....	26
16.1.2 Capital potentiel.....	26
16.1.3 Droit de vote double.....	26
16.1.4 Franchissement de seuils légaux.....	26
16.1.5 Evolution du capital social.....	26
16.1.6 Actionnariat du Groupe.....	26
16.2 Opérations sur les actions de la société.....	27
16.2.1 Option de souscription d'actions et d'achat d'action.....	27
16.2.2 Programme de rachat par la société de ses propres actions.....	27
16.2.3 Attribution d'actions gratuites.....	27
16.2.4 Participation des salariés au capital.....	27
16.2.5 Délégation en cours de validité.....	27
16.3 Desjoyaux en Bourse.....	28
16.3.1 Evolution en cours de bourse.....	28
16.3.2 Informations boursières.....	28
Tableau des résultats financiers au cours des cinq derniers exercices.....	28



Mesdames, Messieurs,

Nous vous avons réunis en assemblée générale ordinaire annuelle en application des statuts et des dispositions du Code de Commerce pour vous rendre compte de l'activité de notre Société, de ses filiales et du groupe Piscines Desjoyaux au cours de l'exercice clos le 31 août 2016, des résultats de cette activité, des perspectives d'avenir.

Nous soumettrons également à votre approbation le bilan, les comptes annuels sociaux et consolidés dudit exercice, le renouvellement des mandats de nos administrateurs, et nous vous demanderons enfin de statuer, conformément aux dispositions de l'article L. 225-129-6 du Code de commerce, sur l'opportunité d'une augmentation de capital réservée aux salariés dans les conditions prévues aux articles L. 3332-18 et suivant du Code du travail.

## I. MÉTIERS ET ACTIVITÉS DU GROUPE

### I.1 Marchés du Groupe

#### I.1.1 Positionnement et clientèle

Le marché de la piscine comprend principalement les segments suivants :

Type de localisation	Type de piscine	Type d'utilisation	Marchés connexes
Extérieur	Enterrée	Individuelle	Rénovation
Intérieur	Semi-enterrée	Collective	Equipements accessoires
	Hors-sols	Publique	Sauna/SPA Abris

Pionnier sur le marché de la piscine enterrée, le groupe Piscines Desjoyaux a su capitaliser plus de cinquante d'années d'expérience afin de proposer une offre innovante répondant aux attentes du plus grand nombre avec une gamme complète et adaptée à tous les budgets.

Le groupe Piscines Desjoyaux se remet continuellement en question en proposant des produits innovants et en investissant régulièrement afin de proposer le meilleur rapport qualité/prix du marché pour répondre aux problématiques de tous.

La piscine est aujourd'hui la nouvelle pièce à vivre de la maison: c'est dans cet esprit que le groupe Piscines Desjoyaux travaille à destination de tous types de clientèles.

#### I.1.2 Métiers et savoir-faire du Groupe

Son savoir-faire repose sur deux concepts clés qui ont fait son succès depuis la construction de la première piscine par Jean Desjoyaux en 1966:

- **Le coffrage permanent actif**
- Inventé par Jean Desjoyaux et breveté dès 1978, ce concept exclusif de "coffrage permanent actif" est constitué d'éléments injectés en polypropylène recyclé. Il s'inscrit ainsi dans une démarche écologique. Le Groupe a développé récemment un élément de plus grande taille particulièrement adapté aux marchés internationaux permettant une réduction des coûts de montage.
- Destiné à recevoir du béton, le coffrage garantit la résistance de l'ouvrage, notamment au gel et aux mouvements de bassin.
- Les éléments du coffrage sont assemblés à la forme et aux dimensions de la piscine; ils sont imputrescibles pour garantir la longévité de la réalisation.
- **La filtration sans canalisations**
- Inspiré par les moteurs de hors-bord de bateaux, le système exclusif Desjoyaux est conçu sans canalisations évitant ainsi les travaux longs et coûteux des tuyaux enterrés, et éliminant tout risque de fuite.
- Installé en cavalier sur la paroi du bassin, le groupe de filtration est complètement indépendant de la structure et peut être déposé, stocké pour hivernage.
- Le groupe de filtration peut également être intégré au bassin, favorisant ainsi l'esthétique de la piscine.
- La filtration est l'un des avantages concurrentiels du groupe ayant justifié plusieurs millions d'euros d'investissement pour l'élaboration d'un nouveau groupe de filtration commercialisé depuis mars 2014.



## 1.2 Produits commercialisés

Le Groupe Desjoyaux a forgé son succès sur la piscine standard familiale, "prête à plonger" forte d'un rapport qualité/prix imbattable. C'est désormais au niveau mondial que la clientèle est séduite par le concept. La maturation du marché français et de certains marchés étrangers a révélé d'autres attentes de la clientèle, incitant la marque à élargir son offre "produits".

En se diversifiant ainsi, le Groupe affirme son ambition d'apporter une solution globale 100 % Desjoyaux à chaque client.

- **La piscine en kit**

La piscine en kit constitue une offre d'entrée de gamme s'inscrivant dans le segment du "do it yourself".

- **La piscine standing**

Des piscines de toutes formes, de toutes dimensions et ayant accès à toutes options de confort constituent une offre répondant à la demande de produits très sophistiqués sur le segment du prêt-à-plonger.

Le Groupe, toujours à l'écoute de la clientèle, a développé une offre spécifique à prix très abordable.

- **La piscine collective**

Un segment qui continue à être très porteur pour lequel le Groupe a constitué un bureau d'étude spécialisé afin de répondre aux attentes spécifiques du secteur. A cet égard, le Groupe a engagé la construction de la première piscine collective à Ramallah en Palestine.

- **La piscine flottante Mobipool**

Un nouveau concept a été développé consistant en l'installation d'un bassin modulable en milieu aquatique naturel. Cette innovation a fait l'objet d'un brevet au niveau mondial. La première piscine a été installée en Asie.

Le Groupe a lancé la commercialisation de ce type de produits en Europe depuis le début de l'exercice. Ce concept a par ailleurs été récompensé par le trophée de l'innovation 2016 décernée par la fédération des professionnels de la piscine et par le salon "Piscine Global", premier salon mondial en novembre 2016.

- **La rénovation**

L'augmentation du parc de piscines dans le monde entraîne un développement du segment de la rénovation tant dans le domaine collectif que dans le domaine des piscines privées. Le Groupe offre une large gamme de solutions de rénovation adaptées à l'ensemble des bassins, à la marque Desjoyaux ou non.

- **Les équipements et l'entretien**

Volets roulants, robots, barrières, alarmes, abris, éclairages, pompes à chaleur, spas, saunas, traitements d'eau, mobiliers de jardins...

Le Groupe Desjoyaux affirme son statut de généraliste de l'environnement de la piscine en déclinant son savoir-faire à travers toute une gamme d'équipements et d'accessoires: une vraie source de croissance pour le groupe.

## 1.3 Réseau de distribution/Développement stratégique

**En France, le Groupe dispose d'un réseau de 150 points de vente:**

- 139 sous forme de concession exclusive,
- 11 magasins en propre au 31 août 2016

Sur le marché français, toujours très concurrentiel, le groupe maintient sa position de leader et entend la renforcer via la prise de part de marché grâce à une offre toujours plus concurrentielle et innovante.

À l'international, les produits sont distribués dans 77 pays au travers d'importateurs exclusifs ou de filiales de commercialisation:

- En Espagne, Desjoyaux Iberica (DISA) exploite plusieurs magasins et anime un réseau de distributeurs. Desjoyaux Iberica (DISA) effectue en outre la distribution des produits et services de la marque au Portugal par l'intermédiaire de sa filiale Desjoyaux Lisboa.
- En Allemagne, Desjoyaux Deutschland GmbH anime un réseau de distributeurs et exploite: DP Freising GmbH.
- En Italie, Desjoyaux Italia SRL anime un réseau de distributeurs et exploite un magasin: DP Collegno SRL.
- Aux États-Unis, Desjoyaux Pools USA LLC exploite un magasin: Desjoyaux Pools Atlanta LLC.
- Au Brésil, Piscinas Desjoyaux Industria e Comercio de Piscinas LTda exploite un magasin: Desjoyaux Curitiba - Comercio de Piscinas LTda.
- En Chine: la société Shenzhen Desjoyaux Swimming Pools Equipments anime un réseau de distributeurs et exploite deux magasins.
- En Autriche: une filiale créée au dernier trimestre 2015 à Saint Hippolyte en basse Autriche pour l'exploitation d'un magasin ainsi que l'animation de notre réseau de distribution.

Pour les autres pays: la distribution des produits est assurée par des importateurs exclusifs.



## 2. REGLES ET METHODES COMPTABLES

Les comptes sociaux et les comptes consolidés au 31 août 2016 que nous soumettons à votre approbation ont été établis en conformité avec les règles de présentation et les méthodes d'évaluation prévues par la réglementation en vigueur.

Un descriptif détaillé de ces règles et méthodes ainsi que de la méthode de consolidation appliquée, vous est présenté au paragraphe 6 des comptes consolidés.

## 3. ANALYSE OBJECTIVE DE L'ACTIVITE ET DE SON EVOLUTION AU COURS DE L'EXERCICE

### 3.1 Présentation de l'activité de la société mère - Comptes sociaux

La société Piscines Desjoyaux SA, société mère du Groupe procède à l'animation de ses filiales.

Elle centralise et gère la trésorerie, procède à la refacturation aux différentes sociétés des frais généraux de fonctionnement commun à chacune d'elle ainsi que des redevances de brevets.

Au titre de l'exercice clos le 31 août 2016 :

Le chiffre d'affaires H.T. s'est élevé à 3 520 k€ contre 4 095 k€ au titre de l'exercice précédent, soit une variation à la baisse de 14,04 %.

Cette diminution s'explique essentiellement par le fait que les comptes de l'exercice précédent intégraient la refacturation aux différentes filiales du groupe de la prime de souscription d'un contrat d'assurance couvrant les indemnités de fin de carrière pour l'ensemble des salariés des sociétés françaises du groupe pour un montant de 498K€.

Le total des produits d'exploitation s'élève à 4 038 k€ contre 4 613 k€ au titre de l'exercice précédent, soit une diminution d'environ 12,46 % ;

Les charges d'exploitation se sont élevées à 3 904 k€ contre 4 273 k€ au titre de l'exercice précédent, soit une baisse de 8,63 % s'expliquant comme indiqué ci-dessus ;

Le résultat d'exploitation ressort en conséquence à 134 k€ contre 341 k€ au titre de l'exercice précédent en diminution de 60,52 % ;

Le total des produits financiers provenant essentiellement des dividendes perçus de la société Forez Piscines se monte à 6 899 k€ contre 6 715 k€ pour l'exercice clos le 31 aout 2015 soit une progression de 2,73 %.

Les charges financières ont suivi la même tendance, elles s'établissent à 1 878 k€ contre 1 812 k€ pour l'exercice précédent et sont essentiellement constituées par les dotations pour dépréciations des créances de nos filiales et principalement celles de Desjoyaux Piscines France.

Le résultat financier ressort à 5 021 k€ contre 4 903 k€ pour l'exercice précédent en progression de 2,40 %.

Le résultat courant avant impôt de l'exercice ressort ainsi à 5 155 k€ contre 5 244 k€ pour l'exercice précédent, soit une diminution de 1,68 %.

Après prise en compte d'un résultat exceptionnel de 16 k€ (contre 11 k€ euros au titre de l'exercice précédent) et de l'impôt sur les bénéfices de 275 k€, l'exercice se solde par un bénéfice net de 4 850,231 € contre 4 867,559 € au titre de l'exercice précédent, soit une variation à la baisse de 0,36 %.

Au 31 août 2016, le total du bilan de la Société s'élevait à 55 234 k€ contre 53 759 k€ pour l'exercice précédent.

Est joint en annexe au présent rapport, le tableau des résultats prévu par l'article R 225-102 du Code de commerce.

### 3.2 Situation du groupe au cours de l'exercice

#### 3.2.1 Evolution des activités dominantes

Le chiffre d'affaires consolidé au titre de l'exercice 2016 s'élève à 82,8 millions d'euros, contre 71,1 millions d'euros pour l'exercice 2015 soit une progression de 16,40 %.

Notre volume d'activité a fortement augmenté par rapport à l'exercice précédent et ce tant en France qu'à l'international et notamment en Allemagne, en Espagne et en Egypte.

En M€		2015/2016	2014/2015	Variation (%)
FRANCE	Chiffre d'affaires	54 407	46 147	+ 17,23 %
	Nombre de bassins	5 019	3 922	+ 27,97 %
EXPORT	Chiffre d'affaires	28 372	24 968	+ 14,85 %
	Nombre de bassins	2 849	3 246	- 12,23 %
TOTAL CA		82 779	71 114	+ 16,40 %
Nombre de bassins TOTAL		7 868	7 168	+ 9,77 %





Le nombre de bassins "équivalent 8 x 4" est en très forte progression en France consécutivement à nos nouvelles offres commerciales très attractives et une reprise du marché de la piscine.

A l'international, le groupe accuse une forte progression de son volume d'activité, le groupe se satisfait des progressions enregistrées sur les marchés européen ; pour rappel, le groupe a lourdement investi ces dernières années sur le développement de filiales internationales et notamment européennes.

### 3.2.2 Evolution du RO (Résultat Opérationnel) et de l'EBITDA (Earning Before Interest, Taxes, Depreciation and Amortization)

Le Groupe affiche un Résultat Opérationnel de 7,3 M€ en progression par rapport à l'exercice précédent d'environ 2,8 M€ (soit une augmentation de plus de 61 %)

Le Résultat Opérationnel de l'exercice est marqué par une augmentation significative de notre chiffre d'affaires corrélée à une maîtrise de nos charges externes.

Le Résultat Opérationnel représente cette année 8,8 % du chiffre d'affaires contre 6,3 % sur le précédent exercice.

L'EBITDA affiche une progression de 24 % et s'établit à 12,7 M€ représente 15,3 % du chiffre d'affaires.

Le résultat net part du groupe s'établit à 4,8 M€ soit 5,8% du chiffre d'affaires contre 2,6 M€ pour l'exercice clos au 31/08/2015 soit une progression de près de 82 %.

Normes IFRS	31/08/2016 (en M€)	31/08/2015 (en M€)	Evol. N/N-1	
			(en M€)	(en %)
Chiffre d'affaires	82,78	71,11	11,67	16,40
Résultat Opérationnel	7,27	4,51	2,77	61,44
Marge opérationnelle*	8,79 %	6,35 %		
Résultat net de l'ensemble consolidé	4,83	2,66		
Résultat net part du Groupe	4,81	2,65	2,16	81,51
Marge nette**	5,83 %	3,74 %		

\*marge opérationnelle = résultat opérationnel/chiffre d'affaires

\*\*marge nette = résultat net de l'ensemble consolidé/chiffre d'affaires

### 3.2.3 Endettement - Politique d'investissement

Malgré l'importance des investissements réalisés ces dernières années qui nous permettent aujourd'hui d'avoir un outil de production très performant, le Groupe a poursuivi son programme à hauteur de 2,9 M€ environ sur cet exercice ; les investissements ont été consacrés à l'amélioration de l'outil de production (programme presses, automatisation de la chaîne de production, nouveaux moules d'injection) et au développement commercial (installation de notre nouveau magasin en Autriche, amélioration du CRM, outil de gestion de la clientèle). L'endettement net est en forte baisse par rapport à l'exercice précédent. Il s'élève sur l'exercice à 2 115 k€ contre 6 444 k€ au titre de l'exercice (baisse de 4 329 k€).

### 3.2.4 Coût de l'endettement financier net - Résultat avant impôts

Le coût de l'endettement financier net s'élève à 272 k€ contre 434 k€ au titre de l'exercice antérieur. Cette baisse s'explique par la diminution de l'endettement du groupe, la renégociation de certains de nos prêts générant une baisse des intérêts des emprunts du Groupe et une stabilisation du rendement des placements.

Le Résultat avant Impôts s'élève à 6 938 k€ contre 4 161 k€ au titre de l'exercice précédent.

### 3.2.5 Résultat net du groupe

Le résultat net part du groupe s'établit à 4,81 M€ contre 2,65 M€ l'exercice précédent, soit une progression de 82 %.





### 3.2.6 Structure financière

Données en k€	2015/2016	2014/2015	2013/2014
Capitaux Propres	59 752	59 398	61 364
Rentabilité des capitaux propres (ROE)	8,07 %	4,48 %	5,71 %
Trésorerie à la clôture	17 951	19 332	19 941
Dettes financières	20 066	25 776	26 397
Endettement net	2 115	6 444	6 455
Net gearing	3,5 %	10,8 %	10,5 %
Flux net de trésorerie généré par l'activité	11 894	7 177	10 925
CAF après coût de l'endettement financier	10 992	8 316	9 511

Les capitaux propres atteignent 59 752 M€ au 31/08/2016 contre 59 398 M€ au 31/08/2015. Leur rentabilité atteint 8,07 % contre 4,48 % pour l'exercice précédent.

Le flux net de trésorerie généré par l'activité est en hausse de 4,7 M€ et s'élève sur l'exercice à 11,9 M€ contre 7,2 M€ au titre de l'exercice précédent.

Le ratio "net gearing" est de 3,5 % contre 10,8 % au 31 août 2015.

## 4. PÉRIMÈTRE DU GROUPE - FILIALES ET PARTICIPATIONS

### 4.1 Périmètre de consolidation

Le Périmètre de consolidation comprenant les sociétés listées au paragraphe 30 des comptes a évolué sur l'exercice intégrant la société Desjoyaux St Polten GmbH.

	Capital social en k€	Capitaux propres avant affectation en k€	% de Contrôle	Date de clôture du dernier exercice	CA (HT) de l'exercice en k€	Résult. exploitation du dernier exercice clos en k€	Résult. exceptionnel du dernier exercice clos en k€	Résultat de l'exercice en k€
<b>Forez Piscines</b>	425	30 984	99,72	31/08/2016	72 043	9.314	- 504	5 407
DISA								
DPB								
DPG								
DP Lisboa								
DP Madrid								

Ces sociétés réalisent la quasi-totalité des opérations du Groupe. Leur activité est donc représentative de celle du Groupe.

La société Forez Piscines fabrique et commercialise la totalité des produits Desjoyaux. Son activité est en forte progression par rapport à l'exercice précédent.

Le groupe DISA est, quant à lui, en charge de la distribution en Espagne et au Portugal. Son activité et sa rentabilité sont également en progression (90 k€ de résultat après impôt).

<b>Desjoyaux Piscines France</b>	500	- 4 094	100	31/08/2016	0	- 13	- 500	- 604
DP St-Etienne								
DP 78								
DP 95								
DP 2 Bastia								
DP Nantes								
DP 60								
DP Caen								
DP 59								
DP 31								
DP 24								
DP 27								
DP 73								
Piscines et Spas du Médoc								

Le groupe Desjoyaux Piscines France est constitué par les magasins en propre que détient le Groupe sur le territoire français.

Le groupe a engagé depuis le début de l'exercice une politique de désinvestissement de ses magasins en propres.



<b>Desjoyaux Pools International</b>	40	- 4 782	100	31/08/2016	0	- 7	- 43	- 1 297
Piscinas Desjoyaux Industria e Comercio de Piscinas LTda								
Desjoyaux Curitiba Comercio de Piscinas LTda								
Desjoyaux Polls USA DP Atlanta DP Realty								
Desjoyaux Deutschland GmbH DP Freising GmbH DP St Polten GmbH								
Desjoyaux Italia SRL DP Collegno								
Shenzen Desjoyaux Swimming Pools Equipements LTD								

*Dans le cadre de son renforcement à l'International, le Groupe a créé une holding afin de structurer l'activité. Ses filiales Brésiliennes, Allemandes, Chinoises et Américaines ainsi que leur magasin en propre y sont rattachés depuis l'exercice 2012.*

<b>DIF</b>	40	- 654	99,75	31/08/16	225	- 34	0	- 77
------------	----	-------	-------	----------	-----	------	---	------

*Cette société immobilière poursuit la gestion de son patrimoine sans changement significatif.*

#### 4.2 Périmètre d'intégration fiscale

Depuis le 1<sup>er</sup> septembre 1993, la Société a opté pour le régime du bénéfice intégré. L'impôt est comptabilisé dans chaque société comme si elle était redevable de l'impôt de manière indépendante. En cas de déficit d'une société, celle-ci comptabilise un profit d'intégration fiscale égal à l'économie d'impôt sur les sociétés procurée au groupe par la prise en compte de ce déficit.

Au 31 août 2016 le périmètre d'intégration est le suivant:

- Piscines Desjoyaux SA (tête de Groupe)
- Forez Piscines
- Desjoyaux Piscines France SARL
- DIF SARL
- Desjoyaux Piscines 78
- Desjoyaux Piscines 95
- Desjoyaux Piscines Saint-Etienne
- Desjoyaux Piscines Nantes
- Desjoyaux Piscines 59
- Desjoyaux Piscines Caen
- Desjoyaux Piscines 31
- Desjoyaux Piscines 24
- Desjoyaux Piscines 73
- Desjoyaux Piscines 60
- Desjoyaux Piscines 27
- Desjoyaux Piscines 2B
- Desjoyaux Pools International

#### 4.3 Filiales et participations

S'agissant des filiales et participations, nous vous avons présenté leur activité ci-dessus. Nous vous rappelons que le tableau des filiales et participations est annexé au bilan.

##### 4.3.1 Prise de participation

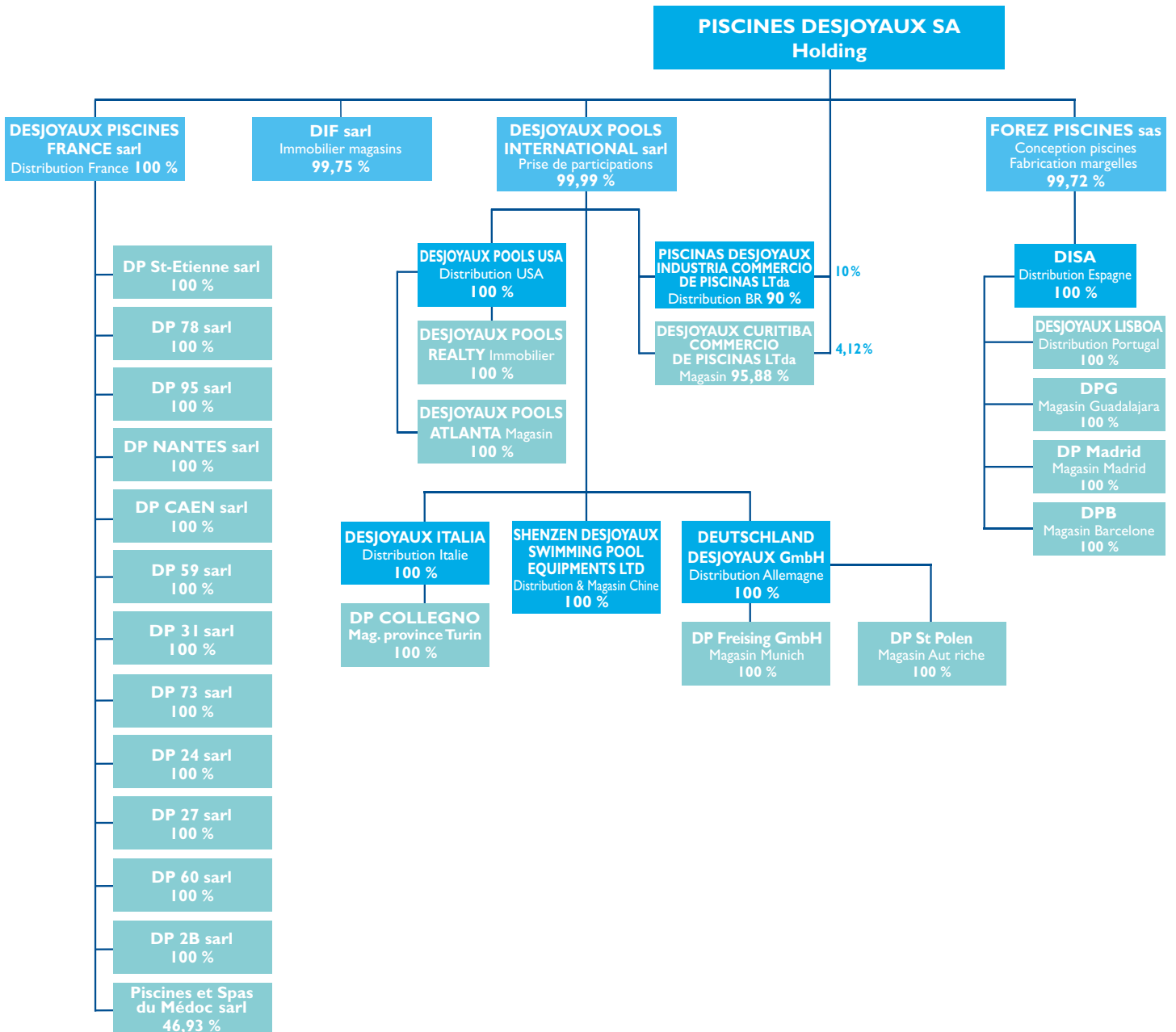
Au cours de l'exercice écoulé, aucune prise de participation n'a été effectuée.

##### 4.3.2 Cessions de participations

Au cours de l'exercice écoulé, aucune de nos participations n'a fait l'objet d'une cession.



#### 4.4 Organigramme du Groupe





## 5. ÉVÉNEMENTS POSTÉRIEURS A LA CLÔTURE

Aucun événement susceptible d'avoir une influence notable sur les comptes du groupe n'est survenu entre la date de la clôture de l'exercice et la date à laquelle le rapport est établi. Cependant le groupe a entrepris les cessions suivantes :

- Cession du fonds de commerce DP 27 avec effet au 1<sup>er</sup> septembre 2016,
- Cession du fonds de commerce DP 59, avec effet au 1<sup>er</sup> septembre 2016,
- Des négociations en cours pour le cession du second fonds de commerce de DPN.

## 6. PERSPECTIVES

On note depuis le début de l'exercice une activité soutenue (chiffre d'affaires en hausse de près de 4 % sur le premier trimestre de l'exercice).

Le groupe entend maintenir ce niveau d'activité avec une offre des plus concurrentielles, plus riche et plus attractive; le groupe entend également étoffer l'offre avec des produits qui permettront de répondre aux attentes de nouveaux clients sur des segments de part de marché jusqu'alors inexploités.

Dans ce contexte, le groupe escompte une croissance de l'activité sur l'exercice aussi bien sur le marché français qu'à l'export.

Le groupe poursuivra le développement de l'activité en maintenant la rentabilité. La politique d'investissement menée depuis des années permettra au groupe de conforter son leadership sur le marché grâce à un outil de production performant et à de nombreuses innovations. Concernant le marché français: les conditions climatiques favorables de la dernière période estivale, le développement de notre offre d'entrée de gamme, le positionnement tarifaire, les efforts réalisés en matière de communication ainsi que le futur découpage de la gamme sont autant de facteurs qui permettent d'envisager l'avenir avec optimisme.

En ce qui concerne le marché européen et international: le groupe poursuit sa stratégie de maillage du territoire en s'implantant dans de nouveaux pays tels que la Côte d'Ivoire et la Nouvelle Calédonie. Le groupe mise beaucoup sur le potentiel de ses filiales, notamment européennes, qui ont fait l'objet de lourds investissements qui tendent à porter leurs fruits.

L'innovation, la Recherche et le Développement resteront au cœur de la stratégie mise en place par le groupe. Les investissements seront donc maintenus. De nouveaux produits prometteurs devraient être commercialisés prochainement.

## 7. PROPOSITION D'AFFECTATION DU RÉSULTAT DE LA SOCIÉTÉ PISCINES DESJOYAUX

Nous vous proposons d'affecter le résultat de la Société Piscines Desjoyaux s'élevant à 4 850 231,29 € de la manière suivante:

Aux actionnaires à titre de dividendes, la somme de:.....	4 582 090,92 €
Le solde aux réserves:.....	268 140,37 €
Total égal au résultat de l'exercice:.....	4 850 231,29 €

Le dividende par action s'élèverait ainsi à 0,51 € et serait mis en paiement à compter du 15 février 2017.

Les sommes attribuées aux actionnaires, personnes physiques, à titre de dividendes seraient éligibles à l'abattement prévu par les dispositions de l'article 158-3 2° du Code Général des Impôts.

Conformément aux dispositions de l'article 243 bis du Code général des impôts, nous vous rappelons que les sommes distribuées à titre de dividendes, pour les trois exercices précédents, ont été les suivantes:

Exercice	Dividendes
2014-2015	4 582 090,92
2013-2014	4 582 090,92
2012-2013	4 582 090,92

## 8. DÉPENSES NON DÉDUCTIBLES FISCALEMENT

Il a été enregistré au résultat fiscal des comptes sociaux de la société Piscines Desjoyaux SA, en application des dispositions de l'article 39-4 du CGI une somme de 19 131 €. L'impôt correspondant à ces dépenses s'élève à 6 587 € (34,43 %).



## 9. OBSERVATIONS DU COMITÉ D'ENTREPRISE

Le Comité d'Entreprise n'a émis aucune observation en application des dispositions de l'article L 2323-8 du Code du travail.

## 10. DÉLAIS DE PAIEMENT DES FOURNISSEURS DE LA SOCIÉTÉ PISCINES DESJOYAUX SA

Date d'échéance	31/08/2016	31/08/2015
Dettes non échues	391 810 €	76 354 €
Dettes à moins de 30 jours	13 954 €	134 057 €
Dettes de 31 à 60 jours	3 288 €	- 2 118 €
Dettes de 61 à 90 jours	19 680 €	19 513 €
Dettes de 91 à 120 jours	0	- 1 912 €
Autres délais	1 332 €	11 514 €
TOTAL	430 064 €	237 408 €

## 11. PRÉSENTATION SOCIALE DU GROUPE

Il est important de rappeler que Groupe Piscines Desjoyaux est composé d'une UES (unité économique et sociale) qui comprend les sociétés Piscines Desjoyaux et Forez Piscines. L'essentiel des données présentées dans cette présentation sociale du groupe, sauf information contraire, concernent l'UES.

### 11.1 Faits marquant au cours de l'exercice

Dans un souci de stabilité et de continuité de nos actions, nous pouvons noter qu'au cours de l'exercice, il y a eu très peu de faits marquant tant sur le point de l'organisation, du recrutement ou encore des différents indicateurs sociaux.

### 11.2 Effectif du Groupe

L'effectif du Groupe Piscines Desjoyaux au 31 août 2016 s'élève à 259 personnes, soit une stabilisation par rapport à l'effectif au 31 août 2015. La masse salariale du groupe représente 16,86 % du chiffre d'affaires (18,12 % en 2014/2015).

Effectif hors UES au 31/08/2016	Total
DESJOYAUX IBERICA (DISA)	35
DESJOYAUX DEUTSCHLAND DDG	12
DESJOYAUX ITALIE	2
DESJOYAUX BRÉSIL	3
DESJOYAUX USA	4
DESJOYAUX CHINE	7
DESJOYAUX PISCINES SAINT-ETIENNE (DPS)	7
DESJOYAUX PISCINES 78 (DP 78)	2
DESJOYAUX PISCINES 95 (DP 95)	2
DESJOYAUX PISCINES BASTIA (DP2B)	2
TOTAL	76

Effectif de l'UES au 31/08/2016	CDI	CDD	Total
PISCINES DESJOYAUX	13	0	13
FOREZ PISCINES	159	11	170
TOTAL	172	11	183





Répartition par statut et par sexe sur l'UES :

Cadres	65
Non-cadres	118
Hommes	133
Femmes	50

L'UES est un groupe jeune. En effet, la moyenne d'âge du groupe avoisine les 42 ans.

Au sein de l'UES, au cours de l'exercice 2015-2016, sept personnes en CDI ont quitté l'UES : cinq dans le cadre des ruptures conventionnelles, un salarié a été licencié pour inaptitude et un salarié a démissionné.

Il est important de souligner que l'UES attache une importance toute particulière à la mise en place de contrat à durée indéterminée pour ses collaborateurs.

C'est pourquoi, six recrutements en CDI ont été effectués sur l'exercice écoulé :

- 1 renouvellement de poste de chef d'atelier
- 1 renouvellement de poste de Chef de projet développement
- 2 renouvellements de poste de chef d'équipe
- 1 renouvellement de poste d'opérateur logistique administratif
- 1 renouvellement de poste de Responsable logistique

Le Turn Over est de 3.85 %.

### 11.3 Egalité Hommes/Femmes, effort d'insertion et actions sociales

#### 11.3.1 Préambule

Le groupe Desjoyaux a toujours convenu de l'importance et de la richesse que représente la mixité dans l'entreprise et souhaite réaffirmer la nécessité de garantir une égalité de chances et de traitement des salariés quels qu'ils soient.

La diversité culturelle, ethnique ou sociale et l'égalité professionnelle entre les hommes et les femmes constituent des forces pour l'entreprise, sa croissance et son dynamisme social.

La non-discrimination est un principe supérieur et général qui s'impose dans toutes les dimensions de la vie de l'entreprise et du dialogue social.

#### 11.3.2 Egalité Hommes/femmes

Sur l'UES, concernant l'égalité professionnelle entre les hommes et les femmes, il convient de rappeler plusieurs principes à savoir : de non-discrimination, de mixité dans l'emploi, d'égalité à l'embauche, d'égalité en matière d'évolution salariale, de formation et d'évolution professionnelle.

#### 11.3.3 Emploi et insertion des travailleurs handicapés

L'emploi des travailleurs handicapés constitue un élément important dans la politique sociale de la société qui affirme sa volonté d'être acteur en matière d'emploi des personnes handicapées.

L'UES déclare 4 salariés handicapés dans ses effectifs et entretient aussi un partenariat fort avec des ESAT (Centres d'aide aux travailleurs handicapés).

#### 11.3.4 Formation continue

La formation professionnelle est un atout majeur qui place le développement des compétences de ses collaborateurs au centre de sa politique stratégique. En effet, persuadé de la nécessité de faire grandir ses équipes au fil des années, le groupe affirme cette volonté au travers de son plan de formation. C'est pourquoi le budget consacré à la formation professionnelle sur l'exercice 2015/2016 s'élève à 81 k€.

Le nombre de formations suivies par le personnel au titre de l'exercice écoulé est les suivantes :

Technique	14
Bureautique	8
Sécurité maintenance habilitation	41
Juridique, paie, comptabilité	2
Management	7
SST	24
TOTAL	96



### 11.3.5 Evolution interne

La politique RH appliquée au sein du groupe Desjoyaux est très axée sur l'évolution interne des salariés. La gestion prévisionnelle des emplois et des compétences est au cœur des préoccupations. L'entreprise dispose d'outils pour s'assurer de la correcte allocation des ressources en interne. En effet, l'entretien annuel d'évaluation et l'entretien professionnel permettent d'établir la cartographie des compétences existantes en interne. En partenariat avec la politique sociale et managériale, les compétences de chaque collaborateur sont ainsi adaptées à l'évolution des besoins et perspectives de demain.

### 11.3.6 Œuvres sociales

La politique relative aux œuvres sociales au sein de l'UES, correspond au versement d'une contribution légale en faveur du Comité d'entreprise. Le Budget alloué aux Œuvres Sociales est de 82476 €.

### 11.3.7 Lutte contre les discriminations

En application des dispositions légales, nous rappelons les engagements de la Société dans le cadre de la lutte contre les discriminations et la promotion des diversités.

La politique du groupe en matière de lutte contre les discriminations repose sur un principe unique: celui de l'égalité. Ainsi, au sein du groupe Desjoyaux, la compétence dans le travail est le seul critère conditionnant l'accès à un poste et servant à la détermination des conditions d'emploi et de rémunération associées à ce poste.

## 11.4 Organisation du temps de travail

### 11.4.1 Répartition temps plein/temps partiel

L'ensemble de l'effectif sur l'UES est à temps plein. Seul 3 salariés travaillent à temps partiel.

### 11.4.2 Modulation du temps de travail et heures supplémentaires

Les heures supplémentaires effectuées dans l'Unité Economique et sociale Desjoyaux au cours de l'exercice 2015/2016 s'élèvent à 432 heures.

#### Heures supplémentaires

Heures à 125 %	412
Heures à 150 %	20
<b>TOTAL</b>	<b>432</b>

Selon l'accord d'entreprise en vigueur, une modulation du temps de travail est en place au sein de l'Unité Economique et Sociale. Il existe selon les entités de l'entreprise plusieurs périodes sur l'année.

- Une période à 31 heures, une période à 35 heures et une période à 39 heures.
- Une période à 32 heures et une période à 38 heures.
- Une période de 35 heures.

### 11.4.3 Absentéisme / accidents du travail / arrêts maladie sur l'UES

Sur l'exercice 2015/2016, le nombre de jours non travaillés représente un total de 3028 jours, ce qui représente un taux d'absentéisme global de 7,19 %.

Les arrêts maladie représentent un taux de 3,29 % soit 1383 jours, les arrêts paternité/maternité 0,5 % soit 209 jours et les congés parentaux 1,77 % soit 743 jours.

Les accidents du travail correspondent à 421 jours non travaillés soit 1 %.

Les maladies professionnelles représentent 17 jours soit 0,04 %.

L'invalidité concerne 1 personne, ce qui correspond à 255 jours non travaillés soit 0,61 %.

## 11.5 Politique de rémunération au sein du groupe

Sur l'exercice clos le 31 août 2016, les charges de personnel, y compris la participation, représentent 13989 k€ contre 12886 k€ pour l'exercice précédent, soit une augmentation de 8,56 %.

A compter du 1<sup>er</sup> janvier 2013, le dispositif de crédit d'impôt compétitivité emploi (CICE) a été mis en place. Le CICE calculé à la clôture de l'exercice correspond à 6 % des salaires ne dépassant pas un certain plafond (2,5 SMIC) sur la période du 01/09/15 au 31/08/16. Le CICE de l'exercice a été comptabilisé en moins des charges de personnel pour 257 k€.

Le CICE, relatif à l'année 2015, est imputé en totalité sur l'impôt sur les sociétés dû par le groupe pour l'exercice 2016.



L'utilisation du CICE 2015, 2014 et 2013, aura pour objet le financement de l'amélioration de la compétitivité de la société, au travers notamment des efforts en matière d'investissement, de recherche, d'innovation, de formation et de reconstitution de son fonds de roulement.

Au titre de l'exercice clos le 31/08/2016, l'UES a constaté dans ses comptes un produit à recevoir de CICE à hauteur d'un montant de 195 k€. Il est de 6 % des salaires ne dépassant pas le plafond précité pour la période du 01/12/15 au 31/08/16 (pratique du décalage de la paye). Il a été comptabilisé en moins des charges de personnel. Ce CICE sera en définitive calculé au titre de l'année civile 2016 et imputable sur l'impôt à liquider au titre de l'exercice clos en 2017.

## **11.6 Intéressement et participation**

### **11.6.1 Intéressement**

Depuis 2003, un accord d'intéressement est en vigueur au sein de l'Unité Economique et Sociale. Un nouvel accord a été signé le 9 février 2016 et prendra fin avec l'exercice clos le 31/08/18. Il prévoit la distribution de primes d'intéressement en fonction de la performance financière du groupe et au travers du ROC (Résultat Opérationnel Courant). Dans le même temps, en plus d'un Plan Epargne Entreprise, un Plan Epargne Retraite Collectif a été mis en place au sein du groupe. L'accord d'intéressement a donné lieu à prime d'intéressement au titre de l'exercice 2015/2016.

### **11.6.2 Participation**

L'accord de participation auquel adhèrent les sociétés de l'Unité Economique et Sociale signé en 2012, prévoit un calcul dérogatoire au calcul légal, excluant du montant des capitaux propres, l'augmentation de capital dont a bénéficié Forez Piscines de la part de Piscines Desjoyaux en 2012 (21 882 k€). Au 31/08/16, le résultat donne droit à une participation qui a été répartie sur chaque société de l'Unité Economique et Sociale à hauteur des salaires y ouvrant droit.

## **11.7 Relation professionnelle/IRP**

### **11.7.1 Organisation syndicale**

Trois organisations syndicales sont représentées au sein de l'Unité Economique et Sociale par trois délégués syndicaux. Ces trois structures sont également présentes sur le plan national. Les délégués syndicaux rencontrent plusieurs fois dans l'année les membres de la Direction au cours de réunions telles que les Négociations Annuelles. Lors de ces réunions, peuvent être signés des accords ou avenants d'accords d'entreprise. Sont actuellement en vigueur au sein de l'Unité Economique et Sociale: un accord de participation qui a été signé en 2012 et applicable dès l'exercice clos le 31/08/12, un accord sur la réduction du temps de travail (Aménagement des 35 heures) signé en 2000, avec un avenant complémentaire signé le 28 novembre 2007, et un accord d'intéressement signé en 2016 pour une durée de trois ans prenant fin avec l'exercice clos le 31/08/18.

### **11.7.2 Comité d'entreprise**

L'UES Piscines Desjoyaux dispose d'un comité d'entreprise qui assure l'expression collective des salariés. Il permet la prise en compte de leurs visions dans les décisions relatives à la vie dans l'entreprise.

Il propose également à l'ensemble des salariés de l'entreprise des activités sociales et culturelles.

### **11.7.3 Conventions collectives**

La convention collective applicable au sein de l'UES est la convention de la plasturgie.

### **11.7.4 Hygiène et sécurité**

Depuis son origine, soucieux des conditions de travail de ses salariés, le Groupe Desjoyaux a su participer à l'évolution et l'amélioration de son activité en plaçant la sécurité au cœur de ses processus industriels.

Doté d'un comité d'Hygiène, de sécurité et des conditions de travail au sein de l'Unité Économique et Sociale, membres et direction, se réunissent périodiquement afin de contribuer à la protection de la santé et de la sécurité des travailleurs.

### **11.7.5 Sous-traitance**

Le Groupe Piscines Desjoyaux a fait appel à 28 sous-traitants au cours de l'exercice clos le 31 août 2016 idem qu'au cours de l'exercice précédent.



## 12. GOUVERNANCE D'ENTREPRISE

### 12.1 Choix et modalité d'exercice de la Direction Générale

Le Président du Conseil d'administration est désigné pour assurer la Direction Générale de la société.

Au cours de l'exercice, aucun engagement n'a été pris par la société au profit de ses mandataires sociaux et aucune délégation n'a été utilisée ni accordée au PDG.

#### Liste des mandats et fonctions exercées par les mandataires sociaux

FONCTIONS PISCINES DESJOYAUX SA		AUTRES MANDATS (groupe et hors-groupe)	
		<b>Groupe</b>	
Jean-Louis Desjoyaux	Président Directeur Général	FOREZ Piscines SAS	Président
		DISA (Espagne)	Président
		DIF SARL	Gérant
		DP FRANCE SARL	Gérant
		DPS SARL	Gérant
		DP 95 SARL	Gérant
		DP 78 SARL	Gérant
		DP 24 SARL	Gérant
		DPC SARL	Gérant
		DP 27	Gérant
		DP 60	Gérant
		DP 2B	Gérant
		DDG (Allemagne)	Gérant
		DP BARCELONE	Administrateur unique
		DP GUADALAJARA	Administrateur unique
		DP LISBOA	Administrateur unique
		DESJOYAUX POOLS International	Gérant
		DESJOYAUX POOLS USA	Président
		DESJOYAUX POOLS Atlanta	Président
		DESJOYAUX POOLS REALTY	Président
		<b>Hors-Groupe</b>	
		DEROMA	Gérant
		Desjoyaux Finance	Président
		Editorial	Gérant
		INDEFI	Gérant
		SCI Sept	Gérant
		Jewels Immo SARL	Gérant
		Le Parc de la Gouyonnière SAS	Directeur Général
		Aquarelle Promotion	Président
		Les Terriens	Gérant
		<b>Groupe</b>	
Catherine Jandros	Directeur Général Délégué  Administrateur	DISA (Espagne)	Administrateur
		FOREZ Piscines SAS	DGD
		DP 27 SARL	Gérante
		DP Nantes SARL	Gérante
		DP 59 SARL	Gérante
		DP 31 SARL	Gérante
		DP 73 SARL	Gérante
		DP 60 SARL	Gérante
		DP 2B SARL	Gérante
		Domaine des Fourques	Gérante
		<b>Groupe</b>	
Nicolas Desjoyaux	Administrateur	DESJOYAUX PISCINAS ITALIA	Président
		DESJOYAUX PISCINES FRANCE	Gérant
		DESJOYAUX POOLS Freising	Président
		DP COLLEGNO SRL	Président
		DESJOYAUX POOLS International	Gérant
		<b>Hors-Groupe</b>	
		néant	





## 12.2 Rémunérations et avantages de toute nature versés aux mandataires sociaux

	Montants versés par Piscines Desjoyaux SA (€)	Montants versés par les autres sociétés du groupe (€)	Dont avantages en nature (€)
Jean-Louis Desjoyaux	156 995	0	6 419
Catherine Jandros	93 458	0	7 308
Nicolas Desjoyaux	0	84 703	5 778

Les rémunérations des mandataires sociaux sont fixes et ne comprennent pas de part variable.

## 12.3 Mandats des commissaires aux comptes

Aucun mandat de commissaires aux comptes n'arrive à expiration à l'issue de l'Assemblée Générale.

## 12.4 Mandats des administrateurs

Aucun mandat d'administrateur n'arrive à expiration à l'issue de la présente Assemblée Générale.

# 13. DÉVELOPPEMENT DURABLE

## 13.1 Politique générale

La démarche de développement durable dans laquelle s'est inscrit le Groupe Piscines Desjoyaux il y a quelques années, se ressent aujourd'hui dans plusieurs domaines: aussi bien dans la conception du produit, que dans la recherche de gain de coût qui y est associé; on la retrouve aussi au travers du management et des relations fournisseurs, clients.

Au niveau du produit, la structure des piscines Desjoyaux est 100 % issue de matières recyclées mélangées à des charges minérales pour partie. L'installation broyage de l'Usine permet de recycler actuellement 5 000 tonnes de matières par an et bénéficie d'un potentiel de 9 000 tonnes. Le Groupe a mis en place une unité d'extrusion permettant la fabrication de la matière première directement sur son site de La Fouillouse.

Le système de filtration sans canalisation et notamment le nouveau Panneau Filtrant Injecté évite le rejet à l'égout d'eau traitée (notamment au chlore) tout en permettant une consommation d'énergie maîtrisée supprimant toute perte de charge liée à l'utilisation de canalisations. D'une manière générale, la conception des produits Desjoyaux intègre une réflexion sur la réduction des consommations d'énergie, c'est ainsi, par exemple, que:

- la nouvelle motorisation "abris" s'est vue doté d'un fonctionnement à l'énergie solaire;
- le nouveau système de nettoyage automatique des poches de filtration est parvenu à limiter sensiblement le volume d'eau nécessaire au lavage, il fonctionne sans électricité.

Au niveau de la relation client, le service de satisfaction client comprend une cellule hotline en interne ainsi qu'une équipe dédiée au traitement des demandes clients. Ainsi, le Groupe offre à ses clients la garantie que toutes leurs demandes soient traitées et bénéficient d'une réponse dans les meilleurs délais et à moindre coût.

## 13.2 Pollution et gestion des déchets

Afin de limiter la pollution, le Groupe Piscines Desjoyaux a mis en place différentes mesures depuis plusieurs années. Conscient de l'impact qu'il peut avoir sur l'environnement, le groupe a mis en place plusieurs mesures:

- **Condition d'utilisation des sols:** autorisation préfectorale dans le cadre de la législation des installations classées pour la protection de l'environnement;
- **Efficacité énergétique et recours aux énergies renouvelables:** installation de free-cooling permettant d'économiser l'électricité pour le refroidissement des presses à injecter et des moules ; atelier en température dirigée ; récupérateur d'énergie installé sur la robotique ; recentrage de la production sur le seul site de la Fouillouse permettant de limiter l'impact environnemental du transport.
- **Rejets dans l'air, l'eau ou le sol affectant gravement l'environnement:** pour le refroidissement des pièces plastiques, le Groupe a mis en place des installations de circulation d'eau en cycle fermé, afin de limiter la consommation d'eau et les rejets. Pour l'usine DAMAFOR, une presse à boue a été installée permettant le recyclage des eaux de nettoyages ainsi que des gâchées non conformes. L'eau ainsi recyclée permet de tourner en circuit fermé pour les opérations de nettoyage. Il n'y a donc plus de rejet d'eau dans le réseau communal et la consommation d'eau s'en trouve limitée. Un bassin de rétention d'eau est destiné à la prévention des incendies.





- **Nuisances olfactives et sonores** : lors de son installation sur le site de La Fouillouse, le Groupe a entrepris des travaux de mise aux normes de ses installations pour tout ce qui concerne les nuisances sonores, la pollution des sols, fumées et traitement des eaux;
- **Déchets** : le Groupe Piscines Desjoyaux recycle tous ses déchets de production de matière plastique. De plus, il a signé un contrat avec VALORPLAST pour le recyclage des flacons en PEHD, provenant du tri sélectif. Notre installation de recyclage permet de recycler et d'agglomérer les poussières de plastique produites lors du broyage dans les "pellets" produits.

### **13.3 Mesures prises pour limiter les atteintes à l'équilibre biologique (milieu naturel, espèces animales ou végétales menacées)**

Le Groupe sous-traite à trois sociétés spécialisées le traitement et le recyclage, si possible, de ses déchets industriels. Ainsi un tri de chaque type de déchets est effectué au sein de toutes les entités pour permettre de valoriser les déchets qui peuvent l'être et ainsi de limiter les quantités de Déchets Industriels banalisés destinés à l'enfouissement.

Ces actions permettent de limiter les rejets et pollution tout en ayant une incidence positive sur le plan économique pour l'entreprise.

### **13.4 Démarches d'évaluation ou de certification entreprises en matière d'environnement**

Le Groupe est autorisé par la Préfecture de la Loire à exploiter une installation de fabrication de piscines sur son site de La Fouillouse. Cet arrêté préfectoral a été pris au titre de la législation des installations classées pour la protection de l'environnement.

### **13.5 Mesures prises pour assurer la conformité de l'activité de la société aux dispositions législatives ou réglementaires applicables en matière d'environnement**

Dans le cadre de cet arrêté, la Préfecture de la Loire a imposé au Groupe la réalisation de travaux pour mises aux normes de ses installations (nuisances bruits, pollution des sols, fumées, traitement des eaux).

En outre, notre animateur sécurité s'assure de la correcte application des règles en vigueur en matière d'environnement et de sécurité.

Existence au sein de la société de services internes de gestion de l'environnement, formation et information des salariés.

Ces informations sont relayées dans l'entreprise par le C.H.S.C.T (Comité d'hygiène, de sécurité et des conditions de travail).

Ces missions ont été confiées à l'animateur sécurité.

### **13.6 Montant des provisions et garanties pour risques en matière d'environnement**

Néant

### **13.7 Montant des indemnités versées au cours de l'exercice en exécution d'une décision judiciaire en matière d'environnement**

Néant

### **13.8 Objectifs assignés aux filiales à l'étranger**

Néant

### **13.9 Utilisation durable des ressources**

Le Groupe s'inscrivant dans une démarche de développement durable, tente de limiter l'impact de son activité sur l'environnement, notamment en recourant le moins possible aux ressources énergétiques non renouvelables et en trouvant de nouvelles techniques permettant de limiter la consommation d'énergie.

Lors de la conception des derniers ateliers (liner, extrusion...), le groupe a intégré de nouvelles technologies afin de limiter la consommation d'énergie, notamment en déployant des dispositifs permettant la récupération d'énergie.

Le recyclage tient une grande place dans le processus de fabrication du groupe: extrusion de la matière première, recyclage des déchets plastiques, gestion des rebuts directement sur site permettant leur réemploi.

Le recentrage de l'activité industrielle sur site permet d'éviter le rejet de plusieurs tonnes de gaz à effet de serre notamment en limitant les rejets liés au transport.

Forez Piscines / Piscines Desjoyaux	Total
Eau	4 500 m <sup>3</sup>
Electricité	6,8 M kW
Gaz	2,4 M kW



## 14. INFORMATION SUR LES RISQUES

### 14.1 Risques de marché

#### 14.1.1 Risque de liquidité

Au 31 août 2016, le groupe dispose d'une trésorerie nette en juste valeur de 17 951 k€ (dont équivalents de trésorerie pour 17 951 k€). La société ne détient pas d'instruments financiers dérivés à des fins de spéculation.

#### 14.1.2 Risque de taux

Le Groupe est peu exposé aux problématiques de taux variables. Nous vous prions de vous référer au paragraphe 25.3.2 Risque de taux du bilan consolidé figurant dans cette plaquette.

#### 14.1.3 Risque de change

Les facturations et les achats sont principalement effectués en euros. Le risque de change est donc peu significatif.

Les risques de taux de change ne sont pas couverts, les volumes traités concernés par les variations de taux de change étant jugés trop peu significatifs.

### 14.2 Risques généraux d'exploitation

#### 14.2.1 Aléas météorologiques

L'activité du groupe est dépendante des conditions météorologiques. Le groupe cherche continuellement à atténuer ce risque par la diversification de son offre (abris hauts résidentiels, pompes à chaleur...) et par un renfort de ces positions à l'international. L'objectif du Groupe de réaliser à moyen terme 50 % de son chiffre d'affaires à l'International reste toujours d'actualité. Pour l'exercice clos le 31 août 2016, le groupe a réalisé 34 % de son chiffre d'affaires à l'International.

#### 14.2.2 Risques pays

L'implantation du groupe étant très diversifiée, les difficultés géopolitiques touchant certains pays où le groupe est implanté sont contrebalancées par le développement d'autres pays.

## 15. ACTIVITÉ RECHERCHE ET DÉVELOPPEMENT

Au cours de l'année civile 2015, le groupe a investi plus de 1 035 k€ dans ses activités de recherche et développement et a mobilisé 17 personnes. Il a bénéficié d'un Crédit Impôt Recherche d'un montant de 310 K€.

### 15.1 Pôle Recherche

Le pôle Recherche a vocation à se concentrer sur la recherche fondamentale et l'innovation et il se charge également du suivi actif et de l'application des réglementations et normalisations sécuritaires et environnementales au niveau national, européen et international.

### 15.2 Pôle Développement

Le pôle Développement est désormais rattaché au pôle industriel afin d'obtenir une accélération dans la mise en œuvre des projets. Il s'attache à mettre en œuvre les innovations qui sont au cœur de l'ADN du Groupe.



## 16. ACTIONNARIAT ET SITUATION DU COURS DE BOURSE

### 16.1 Capital social

#### 16.1.1 Capital social de Piscines Desjoyaux SA

Le capital social de la société Piscines Desjoyaux SA s'élève à 6 940 520 € au 31 août 2016. Il est composé de 8 984 492 actions d'égale valeur.

#### 16.1.2 Capital potentiel

Il n'existe aucune valeur susceptible de donner accès, directement ou indirectement, au capital de la société.

#### 16.1.3 Droits de vote double

Néant

#### 16.1.4 Franchissement de seuils légaux

Aucun franchissement de seuil ne s'est produit sur l'exercice.

#### 16.1.5 Evolution du capital social

Exercice	Opérations	Augmentation de capital		Montants cumulés		
		en €	en titres	en €	en titres	Valeur nominal
	Constitution	41 161	2 700	41 161	2 700	15,24
31/08/90	Apport en nature	3 387 570	222 210	3 428 731	224 910	15,24
31/08/91	Apport en nature	3 048 980	200 000	6 477 711	424 910	15,24
	Modification de la valeur nominale des actions		1 699 640		2 124 550	3,05
31/08/92	Plan de stock-options et introduction en bourse	370 598	121 548	6 848 309	2 246 098	3,05
31/08/96	Plan de stock-options	76	25	6 848 385	2 246 123	3,05
28/02/01	Passage à l'euro/prélèvement sur le compte "prime d'émission"	92 135	0	6 940 520	2 246 123	3,09
31/08/08	Division du nominal par quatre			6 940 520	8 984 492	0,7725

#### 16.1.6 Actionnariat du Groupe

	31/08/2016		31/08/2015	
	% capital	% droits de vote	% capital	% droits de vote
DEFI	> 66 %	entre 33 et 50 %	> 66 %	entre 33 et 50 %
Jean-Louis Desjoyaux	< 5 %	entre 10 et 15 %	< 5 %	entre 10 et 15 %
Catherine Jandros	< 5 %	entre 15 et 20 %	< 5 %	entre 15 et 20 %
Pierre-Louis Desjoyaux	< 5 %	entre 5 et 10 %	< 5 %	entre 5 et 10 %
Lazard Frères Gestion	> 5 %	entre 5 et 10 %	> 5 %	entre 5 et 10 %
Public (hors DEFI, hors Lazard Frères Gestion, hors Royce & Associates)	> 20 %	> 20 %	> 20 %	> 20 %

La répartition du capital social et des droits de vote présentés ci-dessus est établie selon la liste des actionnaires nominatifs ainsi qu'au vu des notifications de franchissements de seuils communiqués à la Société, à savoir:

- Le 17 février 2010, Royce & Associates, LLC (745 Fifth Avenue, New York, NY 10150, États-Unis) a déclaré détenir 465 666 actions Piscines Desjoyaux représentant autant de droits de vote, soit 5,18 % du capital et des droits de vote de cette société.
- Le 25 juillet 2011, la société Lazard Frères Gestion (25, rue de Courcelles, 75008 Paris), agissant pour le compte de fonds dont elle assure la gestion, a déclaré avoir détenir, pour le compte desdits fonds, 452 071 actions Piscines Desjoyaux représentant autant de droits de vote, soit 5,03 % du capital et des droits de vote de cette société.
- Le 5 octobre 2012, la société Royce & Associates, LLC (745 Fifth Avenue, New York, NY 10150, États-Unis) agissant pour le compte de fonds dont elle assure la gestion, a déclaré avoir franchi en baisse, le 2 octobre 2012, le seuil de 5 % du capital et des droits de vote de la société Piscines Desjoyaux et détenir, pour le compte desdits fonds, 31 000 actions.



## 16.2 Opérations sur les actions de la société

### 16.2.1 Option de souscription d'actions et d'achat d'action

Néant

### 16.2.2 Programme de rachat par la société de ses propres actions

En application des dispositions de l'article L. 225-211 alinéa 2 du Code de Commerce et dans le cadre de l'autorisation accordée par l'Assemblée Générale Ordinaire du 30 septembre 2010, nous vous informons que le Conseil d'Administration de la Société a mis en place un contrat de liquidité dont la gestion a été confiée à notre listing sponsor, la société Portzamparc, et qui a procédé aux opérations ci-après détaillées au cours de l'exercice clos le 31 août 2016:

Début du contrat de liquidité: 7 mars 2011

Moyens affectés au contrat de liquidité: 200 000 €

- nombre de titres achetés au cours de l'exercice 2015/2016: 72 117

- nombre de titres vendus au cours de l'exercice 2015/2016: 88 183

- cours moyen des achats: 7,40 euros

- montant des frais de négociation: 0

- montant de votre forfait annuel au titre du contrat de liquidité: 17 271 euros HT

- nombre d'actions inscrites au nom de la société au 31/08/2016: 4 534 actions

### 16.2.3 Attribution d'actions gratuites

La société n'a pas mis en place de plan d'attribution d'actions gratuites.

### 16.2.4 Participation des salariés au capital

Conformément aux dispositions de l'article L. 225-102 du Code de commerce, nous vous informons de ce qu'aucune part de notre capital n'est détenue par des salariés de notre société dans le cadre d'une gestion collective ou dont les intéressés n'ont pas la libre disposition.

Les actionnaires n'ayant pas été consultés relativement à une augmentation de capital réservée aux salariés depuis moins de 3 ans, il y a lieu, en application des dispositions de l'article L 225-129-6 du Code de commerce, de convoquer une assemblée générale extraordinaire à l'effet de proposer, au cours de la troisième année civile suivant la précédente assemblée ayant statué sur un projet de résolutions tendant à réaliser une augmentation de capital réservée aux salariés, dans le cadre de l'obligation de consultation périodique des actionnaires, une augmentation du capital social en numéraire, d'un montant maximum de 208 216 euros, réservée aux salariés adhérents à un plan d'épargne d'entreprise dans les conditions prévues à l'article L 3332-18 du Code du travail.

Il est rappelé que cette consultation devra être renouvelée tous les trois ans, aussi longtemps que la participation au capital des salariés au capital de la Société restera inférieure à 3 %.

### 16.2.5 Délégation en cours de validité

Lors de l'assemblée générale ordinaire du 5 février 2016, l'assemblée générale a donné tous pouvoirs au Conseil d'administration, pour une durée de 18 mois, à l'effet de:

- procéder, conformément à l'article L 225-209 du Code de commerce à des rachats d'actions de la Société dans la limite de 10 % du capital social.

- passer tous ordres de bourse, conclure tous accords, notamment en vue de la tenue des registres d'achats et ventes d'actions;

- remplir toutes autres formalités, et, de manière générale, faire ce qui sera nécessaire en vue de la parfaite exécution de cette opération.

Nous vous proposons d'autoriser à nouveau la Société conformément à l'article L 225-209 du Code de commerce à des rachats d'actions de la Société dans la limite de 10 % du capital social, le cas échéant ajusté afin de tenir compte des éventuelles opérations d'augmentation ou de réduction de capital pouvant intervenir pendant la durée du programme, aux seules fins d'animer le cours par l'intermédiaire d'un prestataire de services d'investissement dans le cadre d'un contrat de liquidité conforme à la charte de déontologie reconnue par l'Autorité des Marchés Financiers.

Le nombre d'actions à acquérir serait limité au plafond légal de 10 % du capital social.

Le prix unitaire maximum net d'achat des actions, hors frais, ne serait pas supérieur à 16 €. En conséquence, le montant maximum que la société serait susceptible de payer dans l'hypothèse d'achat au prix maximum de 16 € s'élèverait à 14 375 184 €, sur le fondement du capital social au 3 février 2016.

Les rachats d'actions pourront s'opérer par tous moyens, en une ou plusieurs fois, y compris en période d'offre publique, et notamment par voie d'achat de blocs de titres ou par applications hors marché et ce pendant une nouvelle période de 18 mois.

Si vous adoptez le principe de cette résolution, il conviendra de donner tous pouvoirs au Conseil d'administration, avec faculté de délégation, à l'effet de:

- passer tous ordres de bourse, conclure tous accords, notamment en vue de la tenue des registres d'achats et ventes d'actions;

- remplir toutes autres formalités, et, de manière générale, faire ce qui sera nécessaire en vue de la parfaite exécution de cette opération.

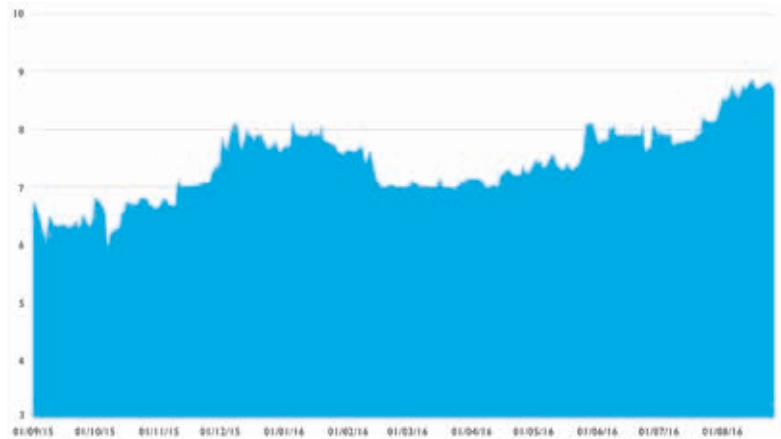
Le Conseil d'Administration devrait, si vous adoptez cette résolution, vous rendre compte chaque année de l'usage de cette autorisation.





## 16.3 Desjoyaux en Bourse

### 16.3.1 Evolution du cours de bourse



### 16.3.2 Informations boursières

- Cours moyen du titre échangé au cours de l'exercice 2015/2016: 7,44 €
- Cours moyen pondéré par les volumes au cours de l'exercice 2015/2016: 7,71 €  
*Calcul du cours moyen (pondéré par les volumes du 01/09/2015 au 31/08/2016) = capitaux échangés/volume de titres échangés*
- Nombre de titres échangés sur l'exercice 2015/2016: 794 838 titres
- Capitalisation boursière au 31 août 2016 : 82 657 326 euros sur la base du nombre de titres au 31/08/2016, 8 984 492 actions cours de clôture 9,20 euros

Nous espérons que ce qui précède recevra votre agrément et que vous voudrez bien voter les résolutions qui vous sont soumises.

Le Conseil d'administration  
M. Jean-Louis DESJOYAUX

### Tableau des résultats des cinq derniers exercices

Nature des indications (en €)	2011/2012	2012/2013	2013/2014	2014/2015	2015/2016
<b>I. SITUATION FINANCIERE EN FIN D'EXERCICE (€)</b>					
a/ Capital social	6 940 520	6 940 520	6 940 520	6 940 520	6 940 520
b/ Nombre d'actions émises	8 984 492	8 984 492	8 984 492	8 984 492	8 984 492
c/ Nombre d'obligations convertibles en actions	0	0	0	0	0
<b>2. RESULTAT GLOBAL DES OPERATIONS EFFECTIVES</b>					
a/ Chiffre d'affaires hors taxes	3 911 594	4 069 307	3 429 021	4 094 726	3 519 765
b/ Bénéfice avant impôts, participation, amortissements et provisions	4 919 636	7 379 541	5 598 111	7 191 748	7 124 908
c/ Impôts sur les bénéfices	364 380	394 156	398 929	361 257	275 290
d/ Bénéfices après impôts, amortissements et provisions	4 585 378	4 631 162	4 491 635	4 867 559	4 850 231
e/ Montant des bénéfices distribués	4 582 091	4 582 091	4 582 091**	4 582 091	4 582 091
<b>3. RESULTAT DES OPERATIONS REDUIT A UNE SEULE ACTION</b>					
a/ Bénéfice après impôts, participation mais avant amortis. et provisions	0,50	0,77	0,57	0,76	0,76
b/ Bénéfice après impôts, amortissements et provisions	0,51	0,52	0,50	0,54	0,54
c/ Dividende versé à chaque action	0,51	0,51	0,51	0,51	0,51
<b>4. PERSONNEL</b>					
a/ Nombre de salariés	11	11	11	13	13
b/ Montant de la masse salariale	465 661	503 650	545 304	652 422	665 312
c/ Montant des sommes versées au titre des avantages sociaux (sécurité sociale, œuvres sociales.	302 743	303 643	325 289	371 962	384 069

\*\* Dividendes prélevés sur le report à nouveau et les réserves à hauteur de 90 456 €





## RAPPORT DES COMMISSAIRES AUX COMPTES SUR LES COMPTES CONSOLIDÉS

Exercice clos le 31 août 2016

Aux actionnaires,

En exécution de la mission qui nous a été confiée par votre assemblée générale, nous vous présentons notre rapport relatif à l'exercice clos le 31 août 2016, sur:

- le contrôle des comptes consolidés de la société PISCINES DESJOYAUX S.A., tels qu'ils sont joints au présent rapport;
- la justification de nos appréciations;
- la vérification spécifique prévue par la loi.

Les comptes consolidés ont été arrêtés par le conseil d'administration. Il nous appartient, sur la base de notre audit, d'exprimer une opinion sur ces comptes.

### 1- Opinion sur les comptes consolidés

Nous avons effectué notre audit selon les normes d'exercice professionnel applicables en France; ces normes requièrent la mise en œuvre de diligences permettant d'obtenir l'assurance raisonnable que les comptes consolidés ne comportent pas d'anomalies significatives. Un audit consiste à vérifier, par sondages ou au moyen d'autres méthodes de sélection, les éléments justifiant des montants et informations figurant dans les comptes consolidés. Il consiste également à apprécier les principes comptables suivis, les estimations significatives retenues et la présentation d'ensemble des comptes. Nous estimons que les éléments que nous avons collectés sont suffisants et appropriés pour fonder notre opinion.

Nous certifions que les comptes consolidés de l'exercice sont, au regard du référentiel IFRS tel qu'adopté dans l'Union Européenne, réguliers et sincères et donnent une image fidèle du patrimoine, de la situation financière ainsi que du résultat de l'ensemble constitué par les personnes et entités comprises dans la consolidation.

### 2- Justification de nos appréciations

En application des dispositions de l'article L 823-9 du Code de Commerce, relatives à la justification de nos appréciations, nous portons à votre connaissance les éléments suivants:

La société PISCINES DESJOYAUX procède à un test de perte de valeur des écarts d'acquisition et des actifs incorporels à durée de vie indéfinie, lorsqu'il existe un indice de perte de valeur et au moins une fois par an, selon les modalités décrites dans les notes 1.2.2 et 1.3.2 des comptes consolidés. Nous avons revu les modalités de mise en œuvre de ce test de perte de valeur ainsi que les hypothèses retenues.

Les appréciations ainsi portées s'inscrivent dans le cadre de notre démarche d'audit des comptes consolidés, pris dans leur ensemble, et ont donc contribué à la formation de notre opinion, exprimée dans la première partie de ce rapport.

### 3- Vérification spécifique

Nous avons également procédé, conformément aux normes d'exercice professionnel applicables en France, à la vérification spécifique prévue par la loi des informations relatives au groupe données dans le rapport de gestion.

Nous n'avons pas d'observation à formuler sur leur sincérité et leur concordance avec les comptes consolidés.

Fait à Villars et Saint-Etienne, le 23 décembre 2016

Les Commissaires aux Comptes

SECA FOREZ  
Pierre Gerard



MICHEL TAMET & ASSOCIÉS  
Michel Tamet





**BILAN CONSOLIDÉ ET ANNEXES**  
Au 31 août 2016



## TABLES DES MATIÈRES

<b>1</b>	<b>Situation Financière</b> .....	<b>34</b>
<b>2</b>	<b>Résultat consolidé</b> .....	<b>35</b>
	2.1 Etat du résultat net.....	35
	2.2 Etat du résultat global.....	35
<b>3</b>	<b>Tableau des flux de trésorerie consolidés</b> .....	<b>36</b>
<b>4</b>	<b>Tableau de variation des capitaux propres</b> .....	<b>37</b>
<b>5</b>	<b>Entité présentant les états financiers</b> .....	<b>37</b>
<b>6</b>	<b>Règles et méthodes comptables</b> .....	<b>37</b>
	6.1 Bases de préparation des états financiers consolidés.....	37
	6.2 Normes, amendements et interprétation appliqués.....	38
	6.3 Présentation des états financiers.....	39
	6.4 Méthode de consolidation.....	39
	6.5 Conversion des opérations libellées en monnaies étrangères.....	39
	6.6 Ecart d'acquisition.....	39
	6.7 Immobilisations incorporelles.....	39
	6.7.1 Frais de recherche et développement.....	39
	6.7.2 Autres immobilisations incorporelles.....	39
	6.8 Immobilisations corporelles.....	40
	6.9 Test de perte de valeur des actifs immobilisés.....	40
	6.10 Actifs financiers.....	41
	6.11 Titres auto détenus.....	41
	6.12 Stocks.....	41
	6.13 Clients et autres créances d'exploitation.....	41
	6.14 Trésorerie et placements.....	42
	6.15 Actifs non courants détenus en vue de la vente et activités abandonnées.....	42
	6.16 Régimes de retraite, indemnités de cessation de service et autres avantages postérieurs à l'emploi.....	42
	6.16.1 Régimes à cotisations définies.....	42
	6.16.2 Régimes à prestations définies.....	42
	6.17 Provisions pour risques et charges.....	42
	6.18 Instruments dérivés.....	42
	6.19 Produits des activités ordinaires.....	43
	6.20 Impôts sur les bénéfices.....	43
	6.21 Autres produits et charges opérationnels.....	43
	6.22 Informations sectorielles.....	43
	6.23 Résultats par action.....	43
	6.24 Incertitudes relatives aux estimations à la date de clôture.....	43
<b>7</b>	<b>Evolution du périmètre de consolidation</b> .....	<b>44</b>
	7.1 Périmètre de consolidation.....	44
	7.2 Principales variations du périmètre de consolidation.....	44
<b>8</b>	<b>Informations sectorielles</b> .....	<b>44</b>
<b>9</b>	<b>Résultat opérationnel</b> .....	<b>45</b>
	9.1 Produits des activités ordinaires.....	45
	9.1.1 Répartition du Chiffre d'affaires France et Export.....	45
	9.1.2 Autres produits de l'activité.....	45
	9.2 Charges de personnel.....	45
	9.2.1 Composition des charges de personnel.....	45
	9.2.2 Effectif à la clôture par catégorie de personnel.....	45
	9.2.3 Rémunération des organes de directions.....	45
	9.3 Charges externes.....	45
	9.4 Dotations nettes aux amortissements et provisions pour dépréciations.....	46
	9.5 Reprise sur provisions stock.....	46
	9.6 Autres charges et produits.....	46
	9.6.1 Autres produits et charges d'exploitation.....	46
	9.6.2 Autres charges opérationnelles.....	46
	9.7 Coût de l'endettement financier net.....	46



9.8	Autres produits et charges financiers .....	46
9.9	Activité cédée .....	46
<b>10</b>	<b>Impôts sur les bénéfices .....</b>	<b>47</b>
10.1	Intégration fiscale .....	47
10.2	Analyse de la charge d'impôt .....	47
10.3	Impôts différés .....	47
10.4	Analyse de l'écart entre le taux légal en France et le taux effectif d'impôt du compte de résultat consolidé.....	48
<b>11</b>	<b>Résultat par action .....</b>	<b>48</b>
<b>12</b>	<b>Ecart d'acquisition .....</b>	<b>48</b>
12.1	Liste des écarts d'acquisition.....	48
12.2	Evaluation des écarts d'acquisitions.....	49
<b>13</b>	<b>Immobilisations incorporelles.....</b>	<b>49</b>
13.1	Variations des immobilisations incorporelles.....	49
13.2	Dépréciation d'actifs.....	50
<b>14</b>	<b>Immobilisations corporelles .....</b>	<b>50</b>
<b>15</b>	<b>Immeuble de placement.....</b>	<b>51</b>
<b>16</b>	<b>Actifs financiers non courants.....</b>	<b>52</b>
<b>17</b>	<b>Stocks et encours.....</b>	<b>52</b>
<b>18</b>	<b>Créances Clients et autres créances.....</b>	<b>52</b>
<b>19</b>	<b>Actifs financiers de transaction et risque de marché.....</b>	<b>52</b>
19.1	Actifs financiers de transactions.....	52
19.2	Risque de marché.....	52
19.3	Effet juste valeur.....	52
<b>20</b>	<b>Trésorerie et équivalent de trésorerie .....</b>	<b>52</b>
20.1	Trésorerie nette.....	52
20.2	Effet juste valeur.....	52
<b>21</b>	<b>Actifs détenus en vue d'être cédés .....</b>	<b>53</b>
<b>22</b>	<b>Capitaux propres.....</b>	<b>53</b>
22.1	Variation des capitaux propres consolidés.....	53
22.2	Capital social.....	53
22.3	Dividende versé.....	53
22.4	Titres d'auto-contrôle.....	53
<b>23</b>	<b>Régime de retraite et indemnités de cessations de service / avantage au personnel .....</b>	<b>54</b>
<b>24</b>	<b>Détail des Provisions non courantes.....</b>	<b>54</b>
<b>25</b>	<b>Dettes financières à long, moyen et court terme .....</b>	<b>54</b>
25.1	Etats des dettes financière à long, moyen et court terme.....	54
25.2	Détail des dettes financières long et moyen terme.....	55
25.3	Risques liés aux instruments financiers.....	55
25.3.1	Risque de liquidité.....	55
25.3.2	Risque de taux.....	55
25.3.3	Risque de change.....	55
<b>26</b>	<b>Dettes fournisseurs et autres dettes courantes.....</b>	<b>55</b>
<b>27</b>	<b>Engagements hors bilan .....</b>	<b>56</b>
27.1	Cautions données.....	56
27.2	Contrats de locations.....	56
27.2.1	Contrats de locations financement.....	56
27.2.2	Contrats de locations simples.....	56
<b>28</b>	<b>Parties liées .....</b>	<b>56</b>
<b>29</b>	<b>Autres informations.....</b>	<b>56</b>
29.1	Passifs éventuels.....	56
29.2	Evénements postérieurs à la clôture.....	56
29.3	Honoraires versés aux commissaires aux comptes figurant au compte de résultat au titre de l'exercice clos le 31 août 2015.....	56
<b>30</b>	<b>Liste des sociétés consolidées.....</b>	<b>57</b>





## I. SITUATION FINANCIÈRE

ACTIF EN k€	Notes	31/08/16	31/08/2015
Ecart d'acquisition nets	12	910	1 132
Immobilisations incorporelles nettes	13	1 498	1 767
Immobilisations corporelles nettes	14	46 097	49 984
Immeuble de placement	15	2 736	2 010
Autres actifs financiers non courants	16	554	430
Titres mis en équivalence		68	64
Actifs d'impôts différés	10.3	112	107
Actifs non courants		51 975	55 493
Stocks nets	17	15 270	12 223
Créances clients et autres créances nettes	18	13 609	13 557
Actifs financiers de transaction	19	0	0
Impôts courants		176	964
Trésorerie et équivalents de trésorerie	20.1	18 687	20 097
Actifs détenus en vue d'être cédés	21	312	0
Actifs courants		48 053	46 841
<b>TOTAL ACTIF</b>		<b>100 028</b>	<b>102 335</b>

PASSIF EN k€	Notes	31/08/16	31/08/2015
Capital social	22.2	6 941	6 941
Primes d'émission	4	1 181	1 181
Réserves consolidées liées au capital	4	46 803	48 616
Résultat net	4	4 828	2 660
Total des Capitaux Propres	4	59 752	59 398
Dont intérêts minoritaires	4	95	96
Capitaux Propres - Part du Groupe	4	59 657	59 302
Dettes financières à long et moyen terme	25.2	13 280	18 881
Autres passifs financiers			
Avantage du personnel	23	217	115
Provisions - non courant	24	87	48
Passifs d'impôts différés	10.3	3 442	4 315
Passifs non courants		17 027	23 359
Part à moins d'un an des dettes financières	25.1	6 786	6 895
Concours bancaires	20.1	736	764
Passifs financiers dérivés	25.3.2	182	216
Dettes fournisseurs et autres dettes	26	14 183	11 696
Impôts courants		1 362	5
Passifs courants		23 249	19 576
<b>TOTAL PASSIF</b>		<b>100 028</b>	<b>102 335</b>



## 2. RÉSULTAT CONSOLIDÉ

### 2.1 - État du résultat net

Données en k€	Notes	31/08/16	31/08/2015
Chiffres d'affaires	9.1.1	82 780	71 114
Autres produits de l'activité	9.1.2	884	967
Produits des activités ordinaires	9.1	83 664	72 081
Achats consommés		- 36 143	- 31 017
Marges sur achats consommés		47 520	41 064
Charges de personnel	9.2	- 13 953	- 12 886
Charges externes	9.3	- 18 033	- 16 483
Impôts et taxes		- 1 656	- 1 620
Dotations nettes aux amortissements et pertes de valeur	9.4	- 5 840	- 6 132
Dotations nettes aux provisions et dépréciations hors stock	9.4	- 101	425
Dotations nettes aux dépréciations sur stock	9.5	0	0
Autres charges et produits d'exploitation	9.6.1	- 114	138
Résultat opérationnel courant		7 822	4 505
Autres charges opérationnelles	9.6.2	- 549	0
Résultat opérationnel		7 273	4 505
Produits de trésorerie et d'équivalents de trésorerie	9.7	213	202
Coût de l'endettement financier brut	9.7	- 485	- 636
Coût de l'endettement financier net	9.7	- 272	- 434
Autres produits et charges financiers	9.8	- 64	90
Résultat avant impôts		6 937	4 161
Charges d'impôt sur le résultat	10.2	- 2 114	- 1 505
Activités cédées	9.9	0	0
Quote part de résultat des sociétés mises en équivalence		5	4
RÉSULTAT NET		4 828	2 660
- part du groupe		4 812	2 649
- intérêts minoritaires		16	11
Résultat par action en €	II	0,54	0,29

### 2.2 - État du résultat global

En k€	31/08/16	31/08/2015
Résultat Net	4 828	2 660
<b>Autres éléments du résultat global (OCI)</b>		
Ecart de conversion	36	112
Correction d'erreurs sur période antérieure	- 35	- 74
Réévaluation des actifs financiers disponibles à la vente		
Quote part des gains et pertes comptabilisés directement en capitaux propres des entreprises mises en équivalence		
Impôts		
<b>Total des autres éléments du résultat global recyclables</b>	<b>2</b>	<b>38</b>
Réévaluation des immobilisations		
Ecarts actuariels sur les régimes à prestations définies		
<b>Total des autres Eléments du résultat global non recyclables</b>	<b>0</b>	
Résultat global	4 830	2 698
Dont part groupe	4 814	2 687
Dont intérêts minoritaires	16	11



### 3. TABLEAU DES FLUX DE TRÉSORERIE CONSOLIDÉS

Données en k€	Notes	31/08/16	31/08/2015
<b>RÉSULTAT NET CONSOLIDÉ</b>		4 828	2 660
Part de résultat des sociétés mises en équivalence		- 5	- 4
Dotations nettes aux amortissements et provisions		6 032	5 677
Gains et pertes latents liés aux variations de juste-valeur		0	0
Autres produits et charges calculés		0	0
Plus ou moins values de cession		136	- 17
<b>Capacité d'autofinancement après coût de l'endettement financier</b>		<b>10 992</b>	<b>8 316</b>
Coût de l'endettement financier net	9.7	272	435
Charges d'impôt de la période, y compris impôts différés	10.2	2 114	1 505
<b>Capacité d'autofinancement avant coût de l'endettement financier et impôt</b>		<b>13 378</b>	<b>10 256</b>
Charges d'impôts, hors impôts différés		- 2 976	- 1 127
Variation du BFR lié à l'activité		1 493	- 1 952
<b>Flux net de trésorerie généré par l'activité</b>		<b>11 894</b>	<b>7 177</b>
Décaissement/acquisition immos incorporelles	13	- 67	- 139
Décaissement/acquisition immos corporelles	14	- 2 890	- 2 028
Encaissement/cession d'immos corporelles et incorporelles		270	51
Décaissement/acquisition immos financières		- 48	- 108
Décaissements/acquisitions/placements			
Encaissement/cession d'immos financières		24	63
Trésorerie nette/acquisitions et cessions de filiales		0	0
<b>Flux net de trésorerie lié aux opérations d'investissement</b>		<b>- 2 711</b>	<b>- 2 161</b>
Augmentation de capital ou apports			0
Dividendes versés aux actionnaires de la société mère		- 4 573	- 4 582
Dividendes versés aux minoritaires		- 8	- 17
Encaissement provenant d'emprunts		1 014	6 000
Coût de l'endettement financier net	9.7	- 272	- 434
Remboursements d'emprunts		- 6 717	- 6 620
<b>Flux net de trésorerie lié aux opérations de financement</b>		<b>- 10 557</b>	<b>- 5 653</b>
	19.1		
<b>Variations de trésorerie nette</b>		<b>- 1 374</b>	<b>- 637</b>
Encaissement d'un actif financier de transaction	20.1		0
Incidence variations du taux de change		- 7	30
<b>Trésorerie à l'ouverture</b>		<b>19 332</b>	<b>19 941</b>
<b>Trésorerie à la clôture</b>	16	<b>17 951</b>	<b>19 332</b>



#### 4. TABLEAU DES VARIATIONS DES CAPITAUX PROPRES

Données en k€	Capital	Prime d'émission	Réserves Consolidés	Résultat consolidé	Capitaux propres part du Groupe	Intérêts minoritaires	Capitaux propres Totaux
Au 1 <sup>er</sup> septembre 2014	6 941	1 181	49 742	3 501	61 262	101	61 365
Dividendes versés			- 1 098	- 3 501	- 4 582	- 17	- 4 599
Résultat de l'exercice				2 660	2 649	11	2 660
Opérations sur titres d'auto contrôle			- 65		- 65		- 65
Résultats enregistrés directement dans les capitaux propres							
Ecart de conversion			112		112		112
Autres variations			- 74		- 74		- 74
Au 31 août 2015	6 941	1 181	48 617	2 660	59 302	95	59 399
Au 1 <sup>er</sup> septembre 2015	6 941	1 181	48 617	2 660	59 302	96	59 399
Dividendes versés			- 1 921	- 2 660	- 4 564	- 17	- 4 581
Résultat de l'exercice			0	4 828	4 812	16	4 828
Opérations sur titres d'auto-contrôle			105		105		105
Résultats enregistrés directement dans les capitaux propres							
Ecart de conversion			36		36		36
Autres variations			- 35		- 35		- 35
Au 31 août 2016	6 941	1 181	46 803	4 828	59 657	96	59 752

#### 5. ENTITÉ PRÉSENTANT LES ÉTATS FINANCIERS

Piscines Desjoux SA est une société domiciliée en France. Son siège social est situé à "La Gouyonnière" 42484 La Fouillouse.

Les états financiers consolidés de la société Piscines Desjoux S.A., pour l'exercice clos au 31 août 2016 comprennent la Société et ses filiales (l'ensemble désigné comme "le Groupe" et chacune individuellement comme "les entités du Groupe") et la quote-part du Groupe dans les entreprises associées.

Créé dans les années soixante-dix, le Groupe Piscines Desjoux S.A. conçoit, fabrique et commercialise des piscines et ses produits dérivés. La société a forgé son succès sur la piscine standard familiale, "prête à plonger".

Les comptes annuels consolidés au 31 août 2016, ci-joints, ont été arrêtés par le Conseil d'Administration, en date du 19 décembre 2016, et seront soumis à l'approbation de l'Assemblée Générale le 3 février 2017.

#### 6. RÈGLES ET MÉTHODES COMPTABLES

##### 6.1. Bases de préparation des états financiers consolidés

Les états financiers consolidés du Groupe au 31 août 2016 ont été établis en conformité au référentiel IFRS tel qu'adopté dans l'Union Européenne à la date de clôture des comptes et présentés conformément à la norme IAS 1 révisée.

Le référentiel intégral des normes adoptées au sein de l'Union Européenne peut être consulté sur le site internet de la Commission européenne à l'adresse suivante : [http://ec.europa.eu/internal\\_market/accounting/ias/index\\_fr.htm](http://ec.europa.eu/internal_market/accounting/ias/index_fr.htm)

Les états financiers sont présentés en milliers d'euros et ont été arrêtés par le Conseil d'Administration du 19 décembre 2016. Conformément à la législation française, ils seront considérés comme définitifs lorsqu'ils auront été approuvés par les actionnaires de Piscines Desjoux lors de l'Assemblée Générale annuelle convoquée le 3 février 2017.

Le Groupe a appliqué dans ses états financiers consolidés clos au 31 août 2016 les mêmes principes comptables et méthodes d'évaluation qu'au 31 août 2015.

Il n'a par ailleurs été identifié aucun élément de nature à remettre en question le principe de continuité d'exploitation préconisé par IAS 1. Les états financiers consolidés sont préparés sur la base du coût historique à l'exception des instruments financiers détenus à des fins de transaction évalués à la juste valeur.



## 6.2. Normes, amendements et interprétation appliqués

Les principes retenus, pour l'établissement des états financiers consolidés au 31 août 2016, résultent de l'application de toutes les normes d'interprétations adoptées par l'Union Européenne et d'application obligatoire à partir des exercices ouverts à compter du 1<sup>er</sup> janvier 2015. Les nouvelles normes et interprétations d'application obligatoire à partir des comptes ouverts à partir du 1<sup>er</sup> février 2015 à savoir:

Normes impactées	Nouveautés obligatoires en 2015-2016 pour les sociétés cotées européennes	Date d'entrée en vigueur obligatoire en Europe (1 <sup>er</sup> exercice commençant le 01/09/2015)
IAS 19	Amendement Régimes à prestations définies : cotisations des membres du personnel ("Defined benefit plans : employee contributions") (11/13)	1/02/15 (Règl. UE 2015/29 du 17/12/2014 publié au JOUE le 09/01/2015)
Améliorations annuelles des IFRS Cycle 2010-2012. Normes concernées :	(Règl. UE 2015/28 du 17/12/2014 publié au JOUE le 09/01/2015)	1/02/2015
- IFRS 2	Conditions d'acquisition des droits, de marché, de performance, de service.	
- IFRS 3	Comptabilisation d'un ajustement éventuel du prix .	
- IFRS 8	Regroupement de secteurs opérationnels et réconciliation des actifs sectoriels avec le total des actifs.	
- IFRS 13 (Bases de conclusions)	Précisions sur l'évaluation des créances et dettes à court terme.	
- IAS 16	Réévaluation - Ajustement proportionnel de l'amortissement cumulé.	
- IAS 24	Informations relatives aux parties liées - Notion de services de direction ("personnel clé de la direction")	
- IAS 38	Réévaluation - Ajustement proportionnel de l'amortissement cumulé	

n'ont pas entraîné de changement significatif sur les modalités d'évaluation et de présentation des comptes.

Le Groupe n'a pas choisi d'appliquer de manière anticipée les normes, amendements et interprétations publiées par l'Union Européenne qui seront obligatoires pour les exercices ouverts à compter du 1<sup>er</sup> janvier 2016.

Normes, interprétations et modifications adoptées par l'Europe et applicables par anticipation car interprétant des textes déjà adoptés	Adoption par l'Europe) (1 <sup>er</sup> exercice commençant le 01/09/2014)	Entrée en vigueur obligatoire (selon UE)
Homologation des amendements à IAS 1 (Présentation des états financiers), intitulés "Initiative concernant les informations à fournir"	Règl. 2015/2406 du 18/12/2015 publié au JO UE le 19/12/2015	1/01/2016
Amendement IAS 16 (Immobilisations corporelles) et IAS 38 (immobilisations incorporelles), Clarifications sur les modes d'amortissements acceptables ("Clarification of acceptable methods of depreciation and amortization") (05/14)	Règl. 2015/2231 du 02/12/2015 publié au JOUE le 3/12/2015	1/01/2016
Amendement IFRS II (partenariats) Comptabilisation des acquisitions d'intérêts dans des entreprises communes ("Accounting for acquisitions of interests in joint operations") (05/14)	Règl. 2015/2173 du 24/11/2015 publié au JOUE le 24/11/2015	1/01/2016
Homologation des amendements à IAS 27 (Etats financiers individuels), intitulés "Utilisation de la méthode de la mise en équivalence dans les états financiers individuels"	Règl. 2015/2441 du 18/12/2015 publié au JOUE le 23/12/2015	1/01/2016
Améliorations annuelles des IFRS Cycle 2012-2014. Normes concernées : IFRS 5 : Actifs non courants détenus en vue de la vente et activités abandonnées, intitulées "Modifications dans les modalités de la cession envisagée", IFRS 7 : Instruments financiers : Informations à fournir, intitulées "Contrats de services et Applicabilité des amendements d'IFRS 7 aux états financiers intérimaires condensés", IAS 19 - Avantages du personnel, intitulées "taux d'actualisation - Problèmes des marchés régionaux", IAS 34 - Information financière intermédiaire, intitulées "précision de la formulation "ailleurs dans le rapport financier intermédiaire"	Règl. UE 2015/2343 du 15/12/2015, publié au JOUE le 16/12/2015	1/01/2016

Le Groupe n'attend pas d'impact significatif sur les états financiers du fait de l'adoption de ces normes et interprétations.





### 6.3. Présentation des états financiers

Le Groupe présente ses états financiers selon les principes contenus dans la norme IAS 1 révisée "Présentation des états financiers".

- Le Groupe procède à la ventilation de ses actifs et passifs en courants et non courants;
- Les actifs et passifs constitutifs du besoin en fonds de roulement entrant dans le cycle d'exploitation normal de l'activité, dont on s'attend à une réalisation ou un règlement dans les douze mois suivant la date de clôture, sont classés en courants;
- Les actifs immobilisés sont classés en non courants;
- Les actifs financiers sont ventilés en courants ou non courants;
- Les dettes financières, devant être réglées dans les 12 mois suivant la date de clôture de l'exercice, sont classées en courants;
- Inversement, la part des dettes financières, dont l'échéance est supérieure à 12 mois, est classée en passif non courant;
- Les provisions, entrant dans le cycle d'exploitation normal de l'activité concernée et la part à moins d'un an des autres provisions pour risques et charges, sont classées en courants. Les provisions ne répondant pas à ces critères sont classées en tant que passifs non courants;
- Les impôts différés sont présentés en totalité en actifs et passifs non courants.

### 6.4. Méthode de consolidation

La méthode de l'intégration globale est appliquée aux états financiers des sociétés sur lesquelles le Groupe exerce directement ou indirectement un contrôle exclusif. Ce contrôle exclusif s'apprécie en fonction de la majorité des droits de vote, ou de l'exercice contractuel ou de fait de la direction opérationnelle de la société.

Toutes les sociétés consolidées le sont par la méthode de l'intégration globale (à l'exception de Piscines et Spa du Médoc société mise en équivalence non significative dans le périmètre de consolidation) et sur la base de comptes arrêtés à la date de clôture du Groupe et retraités, le cas échéant, en harmonisation avec les principes comptables du groupe.

Les méthodes comptables du groupe sont homogènes.

Les ajustements consécutifs à des erreurs significatives sont comptabilisés de manière rétrospective. En cas d'erreur, doivent être mentionnés la nature de l'erreur et le montant des ajustements pour chaque ligne concernée des états financiers et le montant de l'ajustement du résultat par action. À des fins de simplification de la présentation de l'information financière, l'information comparative donnée ne tient pas compte des corrections d'erreurs. Ces corrections d'erreurs sont le cas échéant présentées à la note 2.2 tant pour leur impact sur les réserves consolidées que pour leur impact sur la situation financière.

La liste et les méthodes de consolidation de l'ensemble des sociétés consolidées, pour l'exercice clos le 31 août 2016, sont présentées en annexe, en note 30.

### 6.5. Conversion des opérations libellées en monnaies étrangères

Les actifs et passifs d'une activité à l'étranger, y compris l'écart d'acquisition et les ajustements de juste valeur découlant de l'acquisition sont convertis en euros en utilisant le cours de change à la date de clôture. Les produits et charges sont convertis en € en utilisant les cours de change moyen.

Les écarts de change résultant des conversions sont comptabilisés en capitaux propres. Ces écarts sont comptabilisés en réserve de conversion.

### 6.6. Ecarts d'acquisition

L'écart d'acquisition correspond à l'écart déterminé à la date d'entrée dans le périmètre de consolidation entre, d'une part, le coût d'acquisition des titres et, d'autre part, la part du Groupe dans la juste valeur aux dates d'acquisition des actifs et passifs identifiables de la société acquise. Conformément aux dispositions d'IFRS 3, les écarts d'acquisition font l'objet d'un test de dépréciation au minimum une fois par an, ou en cas d'indice de perte de valeur.

Après leur comptabilisation initiale, les écarts d'acquisition sont évalués au coût historique, diminués du cumul des éventuelles pertes de valeur.

### 6.7. Immobilisations incorporelles

#### 6.7.1 Frais de recherche et développement

Le Groupe a pour ambition d'améliorer sans cesse la qualité de ses produits et de répondre aux besoins de sa clientèle. Pour ce faire, le service "recherche et développement" engage en permanence de nouveaux projets. Chaque projet fait l'objet d'un dossier de suivi.

Les dépenses effectuées, pour chaque dossier, pendant la phase de recherche sont comptabilisées en charge. Conformément à IAS 38, les coûts engagés en phase de développement sont portés à l'actif. Ils sont amortis sur une durée de 5 ans en linéaire.

#### 6.7.2 Autres immobilisations incorporelles

Elles comprennent essentiellement des droits au bail et des fonds de commerce des boutiques de commercialisation en France et des logiciels informatiques. Les immobilisations incorporelles acquises sont enregistrées au coût historique, diminuées du cumul des amortissements linéaires et des pertes de valeur éventuelles.

Compte tenu du caractère indéfiniment recouvrable des droits au bail et fonds de commerce des boutiques de commercialisation en France, leur durée d'utilité ne peut être déterminée. Ils ne sont donc pas amortis. Ils font l'objet d'un test de dépréciation annuel ou lorsqu'il existe des indices de pertes de valeur conformément à IAS 36.



Ces immobilisations incorporelles sont amorties linéairement selon leur durée d'utilité suivante :

Nature des biens	Durée d'utilité
Logiciels	1 à 10 ans
Brevets	10 ans
Frais de dépôts de brevet	5 ans
Droit au bail et fonds de commerce	Non amortis

### 6.8. Immobilisations corporelles

Les immobilisations corporelles sont évaluées au coût historique, diminuées du cumul des amortissements linéaires et des pertes de valeur éventuelles. Les coûts d'emprunt sont exclus du coût des immobilisations.

Les immobilisations corporelles, à l'exception des terrains (non amortissables), font l'objet d'un amortissement calculé en fonction des rythmes de consommation des avantages économiques attendus sur la base du coût d'acquisition, déduction faite de la valeur résiduelle. Sauf cas particulier, les valeurs résiduelles sont nulles.

Les différentes composantes d'une immobilisation corporelle sont comptabilisées séparément lorsque leurs durées d'utilité sont significativement différentes.

Nature des biens	Durée d'utilité
Constructions	15 à 30 ans
Installations techniques, matériels et outillages	3 à 25 ans
Autres immobilisations corporelles	3 à 30 ans

Les frais d'entretiens et réparations sont comptabilisés en charges de l'exercice au cours duquel ils sont encourus.

Conformément à IAS 17, les biens, dont le Groupe a la disposition par contrat de location financement, sont traités dans le bilan et le compte de résultat consolidés comme s'ils avaient été acquis par emprunt. En conséquence, les biens financés de cette manière sont portés à l'actif et un emprunt est inscrit au passif. Les biens en contrat de location financement sont amortis de façon linéaire sur leur durée de vie utile estimée, de manière similaire aux autres immobilisations de même nature.

#### Immeubles de placement :

Il s'agit des biens immobiliers détenus par le groupe pour en tirer des loyers auprès de tiers extérieurs au groupe. Ils sont évalués selon le modèle du coût amorti, c'est-à-dire au coût d'acquisition ou de production diminué du cumul des amortissements et des pertes de valeur le cas échéant.

### 6.9. Test de perte de valeur des actifs immobilisés

- Les écarts d'acquisition et les immobilisations incorporelles à durée de vie indéterminée ne sont pas amortis mais soumis à un test de dépréciation à chaque clôture annuelle, et chaque fois qu'il existe un indice quelconque montrant qu'ils ont pu perdre notablement de leur valeur. Les valeurs comptables des autres actifs immobilisés font également l'objet d'un test de dépréciation, chaque fois que les événements ou changements de circonstances indiquent que ces valeurs comptables pourraient ne pas être recouvrables. Le test de dépréciation consiste à comparer la valeur nette comptable de l'actif ou du groupe d'actifs à sa valeur recouvrable, qui est la valeur la plus élevée entre sa juste valeur diminuée des coûts de cession et sa valeur d'utilité.
- La valeur recouvrable est déterminée pour un actif individuellement, à moins que l'actif ne génère pas d'entrées de trésorerie largement indépendantes des entrées de trésorerie générées par d'autres actifs ou groupes d'actifs. Dans ce cas, comme pour les écarts d'acquisition, la valeur recouvrable est déterminée au niveau de l'unité génératrice de trésorerie. La définition des unités génératrices de trésorerie ou groupe d'unité génératrice de trésorerie repose sur les caractéristiques de métier, de marché ou de segmentation géographique.
- Le Groupe considère que la Location Gérance est la plus petite UGT à laquelle peuvent être alloués des écarts d'acquisition. La valeur recouvrable est mesurée via le chiffre d'affaires généré par chacun des fonds de commerce. Une dépréciation est constatée dans les comptes, si la valeur recouvrable ainsi mesurée est inférieure à la valeur nette comptable des fonds de commerce affectés à cette UGT.
- Piscines Desjoyaux a retenu comme unités génératrices de trésorerie les unités suivantes :
  - Commercialisation en direction des particuliers pour la France: chacune des entités responsables de la commercialisation sur une zone géographique;
  - Location gérance de fonds de commerce;
  - Commercialisation monde: chacune des entités présentes dans le pays considéré;
  - La valeur d'utilité est obtenue en additionnant les valeurs actualisées des flux de trésorerie attendus de l'utilisation de l'actif (ou de l'unité génératrice de trésorerie - UGT) et de sa cession. Le taux d'actualisation avant impôt retenu reflète les appréciations actuelles du marché de la valeur temps de l'argent et les risques spécifiques à l'actif (ou à l'UGT);
  - S'il n'existe ni accord de vente irrévocable, ni marché actif, la juste valeur diminuée des coûts de cession correspond au montant qui pourrait être obtenu de la vente de l'actif (ou d'une UGT) lors d'une opération, dans des conditions de concurrence normale entre des parties bien informées et consentantes, diminué des coûts d'opération. Ces valeurs sont déterminées à partir d'éléments de marché (comparaison avec des sociétés cotées similaires, valeur attribuée lors d'opérations récentes et cours boursiers);
  - Lorsque la valeur recouvrable de l'actif ou de l'unité génératrice de trésorerie est inférieure à sa valeur nette comptable, la perte de valeur



est enregistrée. Lorsqu'elle concerne une unité génératrice de trésorerie, elle est imputée en priorité sur les goodwill rattachés à cette unité génératrice de trésorerie.

### 6.10. Actifs financiers

Conformément à la norme IAS 32 et 39 "instruments financiers", les actifs financiers sont classés en quatre catégories selon leur nature et l'intention de détention :

- les actifs détenus jusqu'à l'échéance;
- les actifs évalués en juste valeur par résultat;
- les actifs disponibles à la vente;
- les prêts et créances.

**Actifs détenus jusqu'à l'échéance :** il s'agit d'actifs non dérivés à date d'échéance et à revenus fixes acquis avec l'intention de les conserver jusqu'à leur échéance. Ils sont évalués au coût amorti en utilisant la méthode de taux d'intérêt effectif.

Le coût amorti est calculé en prenant en compte toute décote ou prime lors de l'acquisition, sur la période allant de l'acquisition à l'échéance de remboursement. Les profits et pertes sont portés en résultat lorsque les actifs sont sortis ou lorsqu'ils perdent de la valeur, ainsi qu'au travers du processus d'amortissement.

Le Groupe ne dispose pas, à ce jour, de ce type d'actif.

**Prêts et créances :** Les prêts et placements à long terme sont considérés comme des actifs émis par l'entreprise et sont comptabilisés au coût amorti, suivant la méthode du taux d'intérêt effectif. Ils peuvent faire l'objet d'une dépréciation s'il existe une indication objective de perte de valeur. Au bilan, les prêts et créances sont présentés dans la rubrique "autres actifs financiers non-courants".

**Actifs évalués en juste valeur par résultat :** ils représentent des actifs détenus à des fins de transaction, c'est à dire les actifs acquis par l'entreprise dans l'objectif de les céder à court terme, ou des actifs financiers classés dans cette catégorie dès leur comptabilisation initiale. Ils sont évalués à leur juste valeur et les variations de juste valeur sont comptabilisées en résultat.

**Actifs disponibles à la vente :** Les titres disponibles à la vente sont des actifs financiers, non dérivés, qui sont désignés comme étant disponibles à la vente ou qui n'ont pas été classés dans une des trois autres catégories d'actifs décrites ci-dessus.

Ce sont des titres de sociétés sur lesquels le groupe n'exerce ni contrôle ni influence notable.

Ils sont évalués en juste valeur et les pertes et profits latents sont comptabilisés en capitaux propres.

Les actifs financiers disponibles à la vente sont présentés dans la rubrique "actifs détenus en vue d'être cédés".

L'ensemble des actifs financiers fait l'objet d'une revue annuelle pour déterminer s'il existe un indice de perte de valeur.

Les actifs financiers sont comptabilisés à la date de transaction.

### 6.11. Titres auto-détenus

Indépendamment de l'objectif fixé, tous les titres d'autocontrôle sont comptabilisés en déduction des capitaux propres.

Les éventuels profits ou pertes au titre de la dépréciation, de la vente, de l'émission ou de l'annulation d'actions propres, sont imputés sur les capitaux propres.

### 6.12. Stocks

Les stocks sont évalués au plus faible de leur coût de production et de leur valeur nette probable de négociation. La méthode de valorisation utilisée dans le Groupe est le coût moyen pondéré.

Les stocks comprennent tous les coûts d'achat, coûts de transformation et autres coûts encourus pour amener les stocks sur leur lieu de vente et dans l'état où ils se trouvent, hors frais financiers.

### 6.13. Clients et autres créances d'exploitation

Les créances clients et autres créances d'exploitation sont des actifs courants évalués à la juste valeur lors de leur comptabilisation. Cette dernière correspond, en règle générale, à la valeur nominale. Ces créances sont évaluées, à chaque clôture, au coût amorti, déduction faite des pertes de valeur liées aux risques éventuels de non-recouvrement.

### 6.14. Trésorerie et placements

La trésorerie correspond aux soldes bancaires, ainsi qu'aux caisses.

Les concours bancaires sont classés au passif sur une ligne distincte des emprunts et dettes financières.

Les équivalents de trésorerie sont essentiellement des comptes à terme qui correspondent à des placements à court terme, très liquides, facilement convertibles en un montant connu de trésorerie et soumis à un risque nul de changement de valeur.

Les valeurs mobilières de placement sont, selon IAS 39, évaluées à la juste valeur à chaque clôture.

Cette juste valeur correspond, soit au cours constaté à la date de clôture, soit à la valeur liquidative pour les actifs de trésorerie placés dans les OPCVM. Les variations de juste valeur sont comptabilisées dans le résultat financier.



## 6.15. Actifs non courants détenus en vue de la vente et activités abandonnées

Un actif immobilisé ou un groupe d'actifs et de passifs, est détenu en vue de la vente quand sa valeur comptable sera recouvrée principalement par le biais d'une vente ou d'un échange contre d'autres actifs et non d'une utilisation continue. Pour que tel soit le cas, l'actif doit être disponible en vue de sa vente immédiate et sa vente doit être hautement probable.

Ces actifs ou groupes d'actifs sont présentés séparément des autres actifs ou groupes d'actifs. Ces actifs ou groupes d'actifs sont mesurés au plus bas de la valeur comptable ou du prix de cession estimé, net des coûts relatifs à la cession.

Une activité abandonnée est définie comme un composant de l'entreprise faisant l'objet d'une cession, et qui répond à l'une des trois conditions suivantes :

- représente une ligne d'activité ou une zone géographique principale et distincte;
- fait partie d'un plan global de cession d'une activité ou d'une zone géographique principale et distincte;
- est une filiale acquise uniquement dans le but de la revente.

Les éléments, du résultat et du tableau de flux de trésorerie relatifs à ces activités abandonnées, sont isolés dans les états financiers pour toutes les périodes présentées.

## 6.16. Régimes de retraite, indemnités de cessation de service et autres avantages postérieurs à l'emploi

### 6.16.1 Régimes à cotisations définies

Le groupe comptabilise en charges les cotisations de l'exercice au cours duquel les services sont rendus par le personnel.

### 6.16.2 Régimes à prestations définies

Les estimations des obligations du Groupe, au titre des indemnités de cessation de service, sont calculées, conformément à la norme IAS 19 "avantages du personnel", annuellement, en utilisant la méthode des unités de crédits projetés. Cette méthode prend en compte, sur la base d'hypothèses actuarielles, la probabilité de durée de service futur du salarié, le niveau de rémunération futur, l'espérance de vie et la rotation du personnel.

L'obligation est actualisée en utilisant un taux d'actualisation de 0,8 % au 31 août 2016. Elle est comptabilisée au prorata des années de service des salariés. Les salaires ont été projetés en tenant compte d'une évolution annuelle au taux moyen de 1 % qui tient compte à la fois des augmentations générales et individuelles.

Lorsque les prestations sont préfinancées au travers de fonds externes, les actifs détenus au travers de ces fonds sont évalués à leur juste valeur, à la date de clôture de l'exercice.

L'obligation évaluée au 31 août 2016 est présentée en "avantage du personnel", en passifs non courants, nette des actifs de régime.

La variation de l'obligation nette entre l'ouverture et la clôture de l'exercice est présentée :

- D'une part, en résultat opérationnel pour le coût des services rendus et des intérêts nets sur le passif net,
- Et d'autre part, en "autres éléments du résultat global (OCI)" (sans reclassification ultérieure en résultat) pour les écarts actuariels (liés aux ajustements d'expérience et aux changements d'hypothèses actuarielles).

## 6.17. Provisions pour risques et charges

Une provision est comptabilisée lorsque le Groupe a une obligation actuelle (juridique ou implicite), résultant d'un événement passé, dont le montant peut être estimé de manière fiable, et dont l'extinction devrait se traduire par une sortie de ressources non représentative d'avantages économiques pour le Groupe. Les provisions font l'objet d'une actualisation lorsque l'impact de l'actualisation est significatif.

La provision est estimée en fonction de la meilleure estimation des dépenses prévisibles.

## 6.18. Instruments dérivés

Le Groupe procède à des couvertures de taux d'intérêt afin de gérer son risque de taux et de maîtriser le coût global de sa dette, sans risque spéculatif.

L'ensemble des instruments de couverture est comptabilisé au bilan à l'actif en "autres actifs financiers non courants" et au passif en "passifs financiers dérivés".

L'instrument financier de couverture est évalué, conformément à IAS 39, à la juste valeur à chaque clôture. Cette juste valeur correspond au coût éventuel de sortie du Swap.

La variation de juste valeur des instruments dérivés est enregistrée au compte de résultat sur la ligne "autres produits et charges financières" compte tenu du fait que cet instrument de couverture est qualifié d'inefficace au regard de IAS 39.

## 6.19. Produits des activités ordinaires

Les produits des activités ordinaires sont composés de la valeur hors taxes des biens et services vendus par les sociétés intégrées, dans le cadre normal de leur activité, après élimination des ventes intra-groupe. Le chiffre d'affaires est comptabilisé à la date où la majorité des risques et avantages inhérents à la propriété sont transférés, si le vendeur ne conserve ni participation à la gestion ni contrôle effectif sur les biens cédés (généralement, à la date du transfert de propriété des produits).





Le chiffre d'affaires est évalué à la juste valeur de la contrepartie reçue ou à recevoir, donc, après déduction des rabais commerciaux, remises ou escomptes.

### 6.20. Autres produits et charges opérationnels

Cette rubrique est alimentée dans le cas d'événements majeurs intervenus pendant la période comptable qui sont de nature à fausser la lecture de la performance opérationnelle courante du groupe, conformément au principe de pertinence de l'information. Il s'agit d'éléments peu nombreux, bien identifiés, non récurrents et significatifs au niveau de la performance consolidée. La note 9.6.2 présente ces éléments.

### 6.21. Impôts sur les bénéfices

L'impôt sur les bénéfices correspond au cumul des impôts exigibles des différentes sociétés du groupe, corrigé de la fiscalité différée.

Les impôts différés sont constatés sur les différences temporelles entre les valeurs comptables des éléments d'actifs et de passifs et leurs valeurs fiscales. Ils sont calculés sur la base du dernier taux d'impôt connu.

Conformément aux dispositions de la norme IAS 12 "impôts sur le résultat", les provisions pour impôts différés sont constituées selon la méthode du report variable. Les impôts différés sont calculés par application de la législation fiscale en vigueur. Les actifs d'impôts différés ne sont constatés que si leur récupération est plus probable qu'improbable. A chaque clôture, les impôts différés sont revus pour tenir compte, le cas échéant des incidences de la législation fiscale et des perspectives de recouvrements. La contribution additionnelle d'IS de 3 % sur les dividendes versés est également comptabilisée en charge d'impôt sur les résultats mais n'est pas prise en compte pour le calcul des impôts différés.

Les actifs et passifs d'impôts différés ne font pas l'objet d'un calcul d'actualisation. Au bilan, le groupe compense par société les actifs et passifs d'impôts différés. Les impôts différés sont comptabilisés en actifs et passifs non courants.

Les crédits d'impôt recherche sont enregistrés conformément à la norme IAS 20 en subvention et figurent dans le résultat opérationnel sur la ligne "Autres produits de l'activité".

Le produit à recevoir concernant le Crédit Impôt Compétitivité Emploi (C.I.C.E.) (calculé sur la base des salaires y donnant droit et versés au cours de l'exercice) pour le groupe s'élève à un montant de 278 k€ pour l'exercice clos au 31 août 2016. Ce montant a été comptabilisé en diminution des charges de personnel.

La charge de CVAE est qualifiée par le groupe de charge opérationnelle et figure dans la rubrique d'impôts et taxes dans l'état du résultat global.

### 6.22. Informations sectorielles

Un secteur opérationnel est une composante d'une entité :

- dont les résultats opérationnels sont régulièrement examinés par le principal décideur opérationnel de l'entité en vue de prendre des décisions en matière de ressources à affecter au secteur et d'évaluer sa performance,
- et pour laquelle des informations financières isolées sont disponibles.

Selon "l'approche de la direction", le Groupe présente l'information sectorielle suivante :

- activité Piscines,
- autres activités.

### 6.23. Résultat par action

Le résultat de base par action est calculé en divisant le résultat net part du groupe par le nombre moyen pondéré d'actions ordinaires en circulation, au cours de l'exercice. Le résultat dilué est égal au résultat de base par action, car il n'existe pas dans le groupe d'actions potentielles dilutives.

Voir également la note 11.

### 6.24. Incertitudes relatives aux estimations à la date de clôture

L'établissement des états financiers consolidés, préparés conformément aux normes comptables internationales "IFRS", implique que le Groupe procède à un certain nombre d'estimations et retienne certaines hypothèses, jugées réalistes et raisonnables qui peuvent avoir un impact sur la valeur comptable de certains éléments du bilan ou du compte de résultat, ainsi que sur les informations données dans certaines notes de l'annexe. Certains faits et circonstances pourraient conduire à des changements de ces estimations ou hypothèses, ce qui affecterait la valeur des actifs, passifs, capitaux propres et résultat du Groupe.

Piscines Desjoux revoit ces estimations et appréciations de manière régulière pour prendre en compte l'expérience passée et les autres facteurs jugés pertinents au regard des conditions économiques. Ces estimations, hypothèses ou appréciations sont établies sur la base d'informations ou situations existant à la date d'établissement des comptes, qui peuvent se révéler, dans le futur, différentes de la réalité. Elles concernent principalement les provisions et les hypothèses retenues pour l'établissement des plans d'affaires utilisés pour la réalisation des tests de valeur sur les actifs et la reconnaissance d'impôts différés actifs.





## 7. EVOLUTION DU PÉRIMÈTRE DE CONSOLIDATION

### 7.1. Périmètre de consolidation

Les comptes consolidés du Groupe Desjoyaux au 31 août 2016 regroupent les comptes des sociétés, dont la liste est donnée en note 30.

### 7.2. Principales variations du périmètre de consolidation

• <b>Acquisitions:</b>	Néant
• <b>Créations:</b>	Création d'une filiale en Autriche : Desjoyaux Pools St Pölten GmbH, filiale de Desjoyaux Deutschland GmbH
• <b>Cessions:</b>	Néant
• <b>Modifications:</b>	Mise en location gérance du fonds de commerce de la société DP 3I en date du 1er septembre 2015 Cessions des fonds de commerce des sociétés DPN (un sur les deux exploités) et DP73, respectivement en dates du 1er janvier 2016 et du 31 août 2016 Arrêt d'activité et fermeture du magasin exploité par DP60, en août 2016, en attente d'un repreneur
• <b>Dissolutions:</b>	Néant
• <b>Augmentation du pourcentage d'intérêt:</b>	Néant

## 8. INFORMATIONS SECTORIELLES

Selon l'approche de la direction, le groupe présente l'information sectorielle suivante:

- Activité piscines
- Autres activités

L'organisation interne du groupe Desjoyaux, l'analyse de sa rentabilité et de ses risques conduisent à présenter les secteurs d'activité en tant que premier niveau d'information sectorielle.

Données en k€	ACTIVITÉ PISCINES		AUTRES ACTIVITÉS		TOTAL	
	2015/2016	2014/2015	2015/2016	2014/2015	2015/2016	2014/2015
Produit des activités ordinaires	83 550	72 053	114	28	83 664	72 081
Résultat opérationnel	7 292	4 548	- 18	- 42	7 274	4 506
Dotation aux amortissements	5 791	6 073	49	60	5 840	6 133
Résultat net	4 892	2 700	- 64	- 40	4 828	2 655
Actifs non courants	49 344	53 412	2 943	2 081	52 287	55 493
Investissements corporels et incorporels	2 958	2 168	0	0	2 958	2 168
Passif courants et non courants	39 978	42 794	298	143	40 276	42 937

Données en k€	FRANCE		EUROPE		GRAND EXPORT		TOTAL	
	2015/2016	2014/2015	2015/2016	2014/2015	2015/2016	2014/2015	2015/2016	2014/2015
Chiffre d'affaires	54 408	46 147	17 456	14 075	10 916	10 895	82 780	71 117
Actifs	80 999	84 837	14 748	13 801	4 281	3 697	100 028	102 335
Investissements corporels et incorporels	2 491	1 921	351	140	116	107	2 958	2 168



## 9. RÉSULTAT OPÉRATIONNEL

### 9.1. Produits des activités ordinaires

#### 9.1.1. Répartition du chiffre d'affaires France et Export

	31 août 2016		31 août 2015		Variation (%)
Chiffre d'affaires France	54 407	66 %	46 008	65 %	4 %
Chiffre d'affaires Export	28 375	34 %	25 107	35 %	38 %
Total France et Export	82 780		71 115		16 %

#### 9.1.2. Autres produits de l'activité

Données en k€	31 août 2016	31 août 2015
Autres produits d'exploitation <sup>(1)</sup>	684	563
Divers <sup>(2)</sup>	200	403
Autres produits de l'activité	884	967

<sup>(1)</sup> dont crédit impôt recherche pour 310 k€ au titre de l'exercice contre 384 k€ au titre de l'exercice précédent mais aussi des refacturations de frais supportés en progression de 125 k€ par rapport à l'exercice 2015.

<sup>(2)</sup> dont des remboursements fondecif et organismes de formation continue pour 50 k€, des remboursements d'assurance pour 16 k€ et des remboursements de prévoyance pour 69 k€ pour l'exercice 2016 contre un remboursement d'assurance suite au sinistre intervenu chez DP78 sur l'exercice 2015 pour 221 k€.

### 9.2. Charges du personnel

#### 9.2.1. Composition des charges du personnel

Données en k€	31 août 2016	31 août 2015
Salaires et traitements	9 376	8 778
Charges sociales <sup>(3)</sup>	3 931	3 752
Participation des salariés et intéressement	646	356
Total charges de personnel	13 953	12 886

<sup>(3)</sup> L'impact du Crédit d'Impôt Compétitivité Emploi est une réduction de charges sociales de <278 k€> sur l'exercice par rapport à <274 k€> au titre de l'exercice précédent l'exercice 2016.

#### 9.2.2. Effectif de clôture par catégorie de personnel

	31 août 2016	31 août 2015
Cadres	67	86
Non cadres	192	176
Total effectif salarié	259	262
Personnel mis à disposition de l'entreprise	16	9
Total effectif	275	271

#### 9.2.3. Rémunération des organes de directions

Les sommes, allouées aux membres des organes d'administrations et de directions, se sont élevées à 264 k€ bruts en 2015-2016 et à 330 k€ bruts en 2014-2015. Aucun crédit n'a été consenti aux membres des organes d'administrations et de directions. Il n'existe pas d'engagement en matière de pension et d'indemnité pour les dirigeants.

### 9.3. Charges externes

Données en k€	31/08/2016		31/08/2015		Variation	
	Montant	% du CA	Montant	% du CA	Montant	%
Sous-traitance	6	0,01 %	61	0,1 %	- 55	- 90,1 %
Frais de publicité	3 795	4,58 %	3 535	5,0 %	260	7,4 %
Locations	1 830	2,14 %	1 741	2,5 %	34	2,0 %
Dépenses d'entretien	1 012	1,22 %	844	1,2 %	168	19,9 %
Assurances <sup>(1)</sup>	514	0,62 %	1 042	1,5 %	- 528	- 50,6 %
Personnel extérieur	686	0,83 %	489	0,7 %	197	40,2 %
Rémunérations intermédiaires et honoraires	3 018	3,71 %	2 349	3,3 %	724	30,8 %
Transport	4 626	5,59 %	4 068	5,7 %	558	13,7 %
Déplacements et missions	915	1,11 %	1 033	1,5 %	- 118	- 11,4 %
Poste et communications	321	0,39 %	236	0,3 %	85	36,2 %
Services bancaires	144	0,17 %	123	0,2 %	21	17,0 %
Etudes et recherches	434	0,52 %	335	0,5 %	99	29,5 %
Autres charges externes	732	0,88 %	627	0,9 %	105	14,3 %
Total charges externes	18 033	21,78 %	16 483	23,2 %	1 550	9,4 %

<sup>(1)</sup> dont versement contrat IFC pour 498 k€ en 2015.



#### 9.4. Dotations nettes aux amortissements et provisions pour dépréciations

	31/08/16	31/08/15
Dotations nettes aux amortissements sur immobilisations corporelles et incorporelles	5 176	5 459
Dotations aux amortissements sur immo. corporelles et incorporelles en locations financières	664	674
Dotations aux amortissements et perte de valeur	5 840	6 133
Dotations aux dépréciations sur actifs circulants hors stocks	145	59
Reprises de dépréciations sur actifs circulants hors stocks	0	- 29
Dotations aux provisions pour risques et charges	9	16
Reprises de provisions pour risques et charges <sup>(1)</sup>	0	- 472
Autres Dotations aux provisions et dépréciations nettes des reprises	- 54	0
Dotations aux provisions et perte de valeur hors stocks	100	- 426

<sup>(1)</sup> Principalement reprise de provision IFC suite souscription d'un contrat de couverture des coûts de départs en retraite, auprès d'un assureur en 2015.

#### 9.5. Reprise sur provision stock

Données en k€	31/08/16	31/08/15
Reprise sur provision stock	0	0
Total	0	0

#### 9.6. Autres charges et produits

##### 9.6.1. Autres produits et charges d'exploitation

Données en k€	31/08/16	31/08/15
Résultat de cessions d'actifs	- 91	17
Autres charges et produits opérationnels nets	- 23	121
Total	- 114	138

##### 9.6.2. Autres charges opérationnelles

Données en k€	31/08/16	31/08/15
Coûts de restructuration du sous-groupe de distribution auprès des particuliers (magasins en propre)	- 311	0
Condamnation judiciaire dans le cadre d'un litige <sup>(2)</sup>	- 131	
Règlement de 2 litiges	- 38	
Redressement sur contrôle URSSAF	- 69	
Total	- 549	0

<sup>(2)</sup> Le groupe a interjeté l'appel de la décision

#### 9.7. Coût de l'endettement financier net

Données en k€	31/08/16	31/08/15
Charges d'intérêts sur opérations de financement	- 485	- 621
Charges financières de locations financières	0	- 16
Coût de l'endettement financier brut	- 485	- 637
Produits de trésorerie et d'équivalent de trésorerie	- 213	- 202
Total du coût de l'endettement financier net	- 272	- 435

#### 9.8. Autres produits et charges financiers

Données en k€	31/08/16	31/08/15
Gain de change	91	190
Perte de change	- 184	- 141
Instruments financiers à la juste valeur	33	11
Divers	- 4	30
Autres produits et charges financiers	- 64	90

#### 9.9. Activité cédée

- Cession du fonds de commerce de la société DPN en date du 1<sup>er</sup> janvier 2016.
- Cession du fonds de commerce de la société DP 73 en date du 31 août 2016
- La société DP 31 a mis son fonds de commerce en location gérance à compter du 1<sup>er</sup> septembre 2015.



## 10. IMPÔTS SUR LES BÉNÉFICES

### 10.1. Intégration fiscale

Le groupe d'intégration fiscale est constitué des sociétés suivantes :

Piscines Desjoyaux SA	Mère
Forez Piscines SAS	Fille
DIF SARL	Fille
Desjoyaux Piscines 78 SARL	Fille
Desjoyaux Piscines 95 SARL	Fille
Desjoyaux Piscines St-Etienne SARL	Fille
Desjoyaux Piscines Nantes SARL	Fille
Desjoyaux Piscines France SARL	Fille
Desjoyaux Piscines Caen SARL	Fille
Desjoyaux Piscines 59 SARL	Fille
Desjoyaux Piscines 31 SARL	Fille
Desjoyaux Piscines 24 SARL	Fille
Desjoyaux Pools International SARL	Fille
Desjoyaux Piscines 73 EURL	Fille
Desjoyaux Piscines 60 SARL	Fille
Desjoyaux Piscines 27 SARL	Fille
Desjoyaux Piscines 2B SARL	Fille

Les économies d'impôts sont constatées directement dans la filiale qui fait bénéficier au Groupe de son déficit fiscal. L'application du régime d'intégration fiscale a permis au groupe de réaliser une économie d'impôts sur les sociétés de 220 k€ au titre de l'exercice clos au 31 août 2016.

### 10.2. Analyse de la charge d'impôt

Données en k€	31/08/2016	31/08/2015
Impôts courants <sup>(1)</sup>	- 2 976	- 1 127
Impôts différés	862	- 377
Total impôts sur le résultat	- 2 114	- 1 505

<sup>(1)</sup> dont 137 k€ de contribution additionnelle 3 % sur dividendes pour les deux exercices

### 10.3. Impôts différés

En k€	31/08/2016	31/08/2015
<b>IMPÔTS DIFFÉRÉS PASSIFS, NETS AU 01/09/N-1</b>	4 208	3 871
Constatés en capitaux propres	- 16	- 40
Constatés en résultat (+ si charges, - si produit)	- 862	377
Autres		0
<b>IMPÔTS DIFFÉRÉS PASSIFS, NETS AU 31/08/N</b>	3 330	4 208
dont : Impôts différés passifs	3 442	4 315
dont : Impôts différés actifs	112	107
En k€	31/08/2016	31/08/2015
Fiscalité sur différences temporaires	203	123
Profits sur stocks	233	256
Provisions pour indemnité de départ à la retraite	72	38
Actif d'impôts liés aux déficits reportables	0	0
Amortissement fonds de commerce	83	63
Frais d'établissement	1	12
Instruments financiers à la juste valeur	63	74
<b>IMPÔTS DIFFÉRÉS ACTIFS</b>	655	566
Compensation avec ID passifs	- 543	- 459
<b>IMPÔTS DIFFÉRÉS ACTIFS NETS</b>	112	107
Provisions réglementées	2 381	2 338
Dépréciations intra-groupe	463	1 064
Locations financières	1 017	1 245
Imposition différée sur juste valeur sur immobilisations	124	125
Autres	0	3
<b>IMPÔTS DIFFÉRÉS PASSIFS</b>	3 985	4 775
Compensation avec ID actifs	- 543	- 459
<b>IMPÔTS DIFFÉRÉS PASSIFS, NETS</b>	3 442	4 316





#### 10.4. Analyse de l'écart entre le taux légal en France et le taux effectif d'impôt du compte de résultat consolidé

	2015/2016	2014/2015
Résultat avant impôt	7 052	4 161
Charge d'impôt théorique	2 428	1 433
Crédit d'impôt recherche	- 107	- 132
Crédit d'impôt Apprentissage		
CICE	- 96	- 94
Crédit Impôt mécénat	- 31	- 25
Déficit non activé sur filiale	303	299
Utilisation bénéfice non activé		
Impôt différé		
Effet des différences des taux	- 195	- 82
Ecritures non fiscalisées	- 2	48
Effet des différences permanentes	58	- 47
Abandon sur l'exercice de déficits activés à l'ouverture	0	52
Imputation déficits antérieurs	- 21	- 82
Autres sur contribution dividendes	170	138
Autres	- 394	- 3
Charge d'impôt réelle	2 114	1 505
Taux d'impôt théorique	34,43 %	34,43 %
Taux d'impôt réel	29,98 %	36,17 %

## 11. RÉSULTAT PAR ACTION

Données €	31/08/2016	31/08/2015	31/08/2014	31/08/2013
Résultat net, part du groupe	4 811 526	2 644 134	3 490 343	1 958 288
Nombre d'actions à la fin de la période	8 984 492	8 984 492	8 984 492	8 984 492
Par action (en €)	0,54	0,29	0,39	0,22
Résultat dilué par action	0,54	0,29	0,39	0,22

## 12. ÉCARTS D'ACQUISITION

### 12.1. Liste des écarts d'acquisition

EN k€	31/08/2016			31/08/2015		
	Valeur Brute	Variations et dépréciations	Valeur Nette	Valeur Brute	Variations et dépréciations	Valeur Nette
<b>France</b>						
DP St-Etienne	56		56	56		56
DP 78 <sup>(1)</sup>				122		122
DP 95 <sup>(1)</sup>				100		100
Piscines et Spas du Médoc	23		23	23		23
Total France	79		79	301		301
<b>International</b>						
DISA	830		830	830		830
Total International	830		830	830		830
Total Général	909		909	1 132		1 132

<sup>(1)</sup> Les éléments suivants ont été reclassés en actifs destinés à être cédés :

	DP78	DP95
Valeur brute	122	100
Dépréciation	- 2	- 19
Valeur nette	120	81





## 12.2. Evaluation des écarts d'acquisitions

Des tests de pertes de valeur des UGT (telles que définies dans la note 6.9) ont été réalisés à chaque clôture suivant les principes définis dans la note 6.6. Aucune dépréciation n'a été mise en évidence à la clôture de l'exercice.

Concernant DISA, les principales hypothèses retenues pour le calcul du test de dépréciation validant la valeur d'utilité des actifs économiques de la filiale sont les suivantes :

- Taux d'actualisation: CMPC: 5,35 %;
- Taux de croissance à l'infini: TCI: 1 %
- Le test de dépréciation a été construit avec un prévisionnel approuvé par la direction, réalisé sur trois années. Un taux d'EBITDA de 6 % a été projeté.

- Effet de sensibilité du test de dépréciation en fonction du taux d'actualisation (CMPC) et du taux de croissance à l'infini (TCI):

Taux de croissance à l'infini (TCI)	CMPC				
	6,35 %	5,85 %	5,35 %	4,85 %	4,35 %
0,0 %	- 1 422	- 951	- 391	285	1 117
0,5 %	- 1 004	- 449	220	1 044	2 082
<b>1,0 %</b>	<b>- 507</b>	<b>156</b>	<b>972</b>	<b>1 999</b>	<b>3 335</b>
1,5 %	93	901	1 918	3 241	5 027
2,0 %	830	1 838	3 148	4 917	7 440

- Effet de sensibilité du test de dépréciation en fonction du taux d'actualisation (CMPC) et du taux d'EBITDA sur CA :

EBITDA en % du CA	CMPC				
	6,35 %	5,85 %	5,35 %	4,85 %	4,35 %
2,0 %	- 2 187	- 1 724	- 1 154	- 437	494
3,0 %	- 1 347	- 784	- 91	781	1 914
<b>4,0 %</b>	<b>- 507</b>	<b>156</b>	<b>972</b>	<b>1 999</b>	<b>3 335</b>
5,0 %	344	1 096	2 035	3 218	4 755
6,0 %	1 174	2 036	3 098	4 436	6 175

## 13. IMMOBILISATIONS INCORPORELLES

### 13.1. Variations des immobilisations incorporelles

	31/08/2015			31/08/2016		
	Brut	Amort. et perte de valeur	Net	Brut	Amort. et perte de valeur	Net
Frais de recherche et développement	469	331	138	727	452	275
Concessions Brevets, Licences	6 439	5 841	598	6 433	6 001	432
Fonds de commerce	860	218	642	760	283	477
Autres immobilisations incorporelles	2 368	1 979	389	2 324	2 010	314
<b>Total</b>	<b>10 136</b>	<b>8 369</b>	<b>1 767</b>	<b>10 244</b>	<b>8 746</b>	<b>1 498</b>



## Variations

	Frais de R&D	Concessions Brevets-Licences	Fonds de commerce	Autres	Total
Au 1 <sup>er</sup> sept. 2014, valeur nette cumulée	158	750	686	431	2 023
Acquisitions	0	11	4	124	139
Sorties de l'exercice	0	0	0	0	0
Transfert poste à poste	27	4	0	- 3	28
Correction d'erreur					
Ecart de conversion	0	0	0	0	0
Dotations nettes aux amortis. de l'exercice	- 46	- 170	- 49	- 158	- 423
Au 31 août 2015 valeur nette cumulée	139	595	641	394	1 767
Au 1 <sup>er</sup> sept. 2015 valeur nette cumulée	139	595	641	394	1 767
Acquisitions	29	4	6	28	67
Sorties de l'exercice		1	- 47	- 50	- 96
Transfert poste à poste	229	- 6	21	7	251
Correction d'erreur	0	0	0	0	0
Ecart de conversion	0	0	0	0	0
Dotations nettes aux amortis. de l'exercice	- 121	- 165	- 109	- 96	- 491
Au 31 août 2016 valeur nette cumulée	276	429	512	283	1 498

## Dont locations financements

En k€	31/08/2015			31/08/2016		
	Brut	Amortissement	Net	Brut	Amortissement	Net
Logiciels	1 690	1 200	490	1 690	1 363	327
Total	1 690	1 200	490	1 690	1 363	327

## 13.2. Dépréciation d'actifs

Des tests de perte de valeur des actifs immobilisés ont été réalisés à la clôture, suivant les principes définis dans les notes 6.7.2 et 6.9.

- La valeur retenue, concernant les valorisations des fonds de commerce, est la valeur vénale. Cette dernière est déterminée d'après un panel de transactions récentes (ventes de fonds de commerce de concessionnaires Desjoyaux, réalisées dans le groupe et hors du groupe).
- Ceci conduit le groupe Desjoyaux à comptabiliser une dépréciation complémentaire de <102 k€> et une reprise de 23 k€ sur l'exercice, concernant ces actifs.

## 14. IMMOBILISATIONS CORPORELLES

Les immobilisations corporelles se décomposent comme suit :

En k€	31/08/2015			31/08/2016		
	Brut	Amort. perte de valeur	Net	Brut	Amort. et perte de valeur	Net
Terrains et agencements	4 950	95	4 855	4 586	0	4 586
Constructions et agencements	26 748	10 567	16 181	26 461	11 491	14 970
Instal. Matériels et outillages industriels	66 432	43 893	22 539	67 582	47 434	20 148
Autres immobilisations corporelles	13 928	7 518	6 410	14 409	8 017	6 392
Total	112 058	62 073	49 985	113 037	66 942	46 097



## Variations

En k€	Terrains et agencements	Constructions et agencements	Instal. Matériels Outillages Industriels	Autres	Immo. en cours	Total
Au 1 <sup>er</sup> sept. 2014 valeur nette cumulée	4 869	16 979	21 296	4 068	6 323	53 537
Acquisitions	2	132	283	599	1 012	2 028
Sorties de l'exercice	0	0	- 15	- 18	0	- 33
Dotations aux amortissements de l'exercice	- 57	- 1 106	- 3 689	- 817	0	- 5 669
Transfert de poste à poste		0	4 661	3	- 4 695	- 31
Reclassement immeubles de placement		0		0		0
Ecart de conversion	40	176	0	6	- 68	154
Au 31 août 2015 valeur nette cumulée	4 854	16 181	22 536	3 841	2 572	49 984
Au 1 <sup>er</sup> sept. 2015 valeur nette cumulée	4 854	16 181	22 536	3 841	2 572	49 984
Acquisitions	120	266	685	427	1 391	2 889
Sorties de l'exercice	- 24	- 97	- 8	- 45	- 127	- 301
Dotations aux amortissements de l'exercice	0	- 1 017	- 3 560	- 807	0	- 5 384
Transfert de poste à poste	95	- 118	492	- 841		- 373
Reclassement immeuble de placement	- 460	- 252		- 48		- 760
Ecart de conversion	0		23	39		
Au 31 août 2016 valeur nette cumulée	4 585	14 970	20 145	2 536	3 859	46 097

## Dont locations financements

En k€	31/08/2015			31/08/2016		
	Brut	Amort.	Net	Brut	Amort.	Net
Terrains						
Constructions	729	548	181	729	580	149
Matériels et autres immobilisations	9 556	6 510	3046	9 556	6 992	2 564
Total	10 285	7 058	3 227	10 285	7 572	2 713

## 15. IMMEUBLE DE PLACEMENT

Ce poste est constitué de :

- L'immeuble situé à Nevers (VNC de 298 k€) et donné à bail à un tiers extérieur au groupe. Le montant des loyers retirés au titre de cette location s'élève à 24 k€ pour l'exercice clos au 31 août 2016.  
Cet immeuble fait l'objet d'un bail avec option d'achat au plus tard le 12 novembre 2016 pour un montant de 322 k€. A cette date, la valeur nette comptable de l'immeuble sera de 291 k€.
- L'immeuble situé à Carquefou (VNC de 373 k€) qui est devenu un immeuble de placement à compter du 1<sup>er</sup> janvier 2016 avec la cession du fonds de commerce de DPN et la prise à bail des locaux par un tiers extérieur au groupe. Le loyer s'élève à 24 k€ par an et il a représenté 16 k€ sur l'exercice 2016. La valeur d'utilité de l'ensemble immobilier est évaluée à 400 k€ sur la base d'un rendement à 6%.
- L'immeuble situé à Marc En Baroeul (VNC de 388 k€) qui est devenu un immeuble de placement en date du 31/08/2016 avec la cession du fonds de commerce de DP 59 à effet au 1<sup>er</sup> septembre 2016 et la prise à bail des locaux par un tiers extérieur au groupe. Le loyer s'élève à 30 000 € par an. La valeur d'utilité de l'ensemble immobilier est évaluée à 500 k€ sur la base d'un rendement à 6 %.
- Du terrain situé en Espagne, à Sant Gugat, (VNC de 1 677 k€) exploité sous forme d'un bail commercial à usage de parking, sur 5 ans, signé le 1<sup>er</sup> avril 2016, et renouvelable par tacite reconduction. Le loyer annuel est de 72 k€ et il a représenté sur l'exercice 6 k€. La valeur d'utilité du terrain est estimée à 1 700 k€ et est la résultante de l'actualisation des loyers sur la durée du bail initial au taux de 3,50 % net d'impôt majorée de la valeur terminale du terrain et des agencements (réalisés par le preneur) à l'issue du bail.



## 16. ACTIFS FINANCIERS NON COURANTS

En k€	31/08/2016	31/08/2015
Titres de sociétés non consolidées	8	8
Dépôts et cautionnements	396	370
Divers	150	52
Actifs financiers non courants	554	430

## 17. STOCKS ET ENCOURS

En k€	31/08/2015	Augmentations diminutions	31/08/2016
Matières premières	2 024	1 018	3 042
Travaux en cours	0	0	0
Produits finis ou semi-finis	4 526	2 015	6 541
Marchandises	5 673	69	5 742
Stocks bruts	12 223	3 102	15 325
Dépréciations	0	- 56	- 56
Stocks nets	12 223	3 046	15 269

## 18. CRÉANCES CLIENTS ET AUTRES CRÉANCES

En k€	31/08/2016	31/08/2015
Clients et comptes rattachés bruts	10 705	11 035
Dépréciation créances douteuses	- 423	- 384
Clients et comptes rattachés nets	10 282	10 651
Créances fiscales et sociales	1 469	1 590
Charges constatées d'avance	802	730
Débiteurs Divers	595	433
Fournisseurs avance sur commande	461	152
Autres créances	3 328	2 905
Total créances clients et autres créances nettes	13 609	13 557

## 19. ACTIFS FINANCIERS DE TRANSACTION ET RISQUE DE MARCHÉ

### 19.1. Actifs financiers de transactions

La société ne détient pas d'actifs financiers de transactions.

### 19.2. Risque de marché

La société ne détient pas d'instruments financiers dérivés à des fins de spéculation.

### 19.3. Effet juste valeur

La société ne dispose plus d'actifs financiers de transaction évalués à la juste valeur au 31 août 2016.

## 20. TRÉSORERIE ET ÉQUIVALENT DE TRÉSORERIE

### 20.1. Trésorerie nette

En k€	31/08/2016	31/08/2015
Disponibilités des équivalents <sup>(1)</sup>	18 687	20 097
• dont disponibilités	11 187	11 097
• dont placements à court terme	7 500	9 000
Solde créditeurs de banque	- 736	- 764
Trésorerie nette	17 951	19 332

<sup>(1)</sup> Conforme à IAS 7

### 20.2. Effet juste valeur

L'évaluation à la juste valeur des équivalents de trésorerie n'a pas eu d'impact sur l'exercice clos au 31 août 2016.



## 21. ACTIFS DÉTENUS EN VUE D'ÊTRE CÉDÉS

Le montant de 312 k€ correspond à des actifs concernant les magasins de DP 27, DP 59, DP 60, DP 95, DP 78 et DPN dont les fonds de commerce ont été cédés après le 31 août 2016 ou pour lesquels des négociations sont en cours.

## 22. CAPITAUX PROPRES

### 22.1. Variation des capitaux propres consolidés

Données en k€	Capital	Prime d'émission	Réserves consolidées	Résultat consolidé	Capitaux propres part du Groupe	Intérêts minoritaires	Capitaux propres totaux
Au 1 <sup>er</sup> septembre 2014	6 941	1 181	49 742	3 501	61 262	101	61 365
Dividendes versés			- 1 098	- 3 501	- 4 582	- 17	- 4 599
Résultat de l'exercice				2 660	2 649	11	2 660
Opérations sur titres d'auto contrôle			- 65		- 65		- 65
Résultats enregistrés directement dans les capitaux propres							
Ecart de conversion			112		112		112
Autres variations			- 74		- 74		- 74
Au 31 août 2015	6 941	1 181	48 617	2 660	59 302	95	59 399
Au 1 <sup>er</sup> septembre 2015	6 941	1 181	48 617	2 660	59 302	96	59 399
Dividendes versés			- 1 921	- 2 660	- 4 564	- 17	- 4 581
Résultat de l'exercice			0	4 828	4 812	16	4 828
Opérations sur titres d'auto-contrôle			105		105		105
Résultats enregistrés directement dans les capitaux propres							
Ecart de conversion			36		36		36
Autres variations			- 35		- 35		- 35
Au 31 août 2016	6 941	1 181	46 803	4 828	59 657	96	59 752

### 22.2. Capital social

Le capital social est composé, à l'ouverture comme à la clôture de l'exercice, de 8 984 492 actions totalement libérées. Le principal actionnaire de la Société est la société DEFI (famille Desjoyaux) qui détient 66,78 % du capital social.

### 22.3. Dividende versé

Le tableau suivant présente le montant du dividende par action, payé par le Groupe, au titre des quatre derniers exercices clos :

En €	31/08/2015	31/08/2014	31/08/2013	31/08/2012
Dividende total payé	4 582 091	4 582 091	4 582 091	4 582 091
Dividende par action	0,51	0,51	0,51	0,51
Nombre d'actions	8 984 492	8 984 492	8 984 492	8 984 492

L'Assemblée Générale, en date du 3 février 2017, proposera le versement d'un dividende de 0,51 € par action.

### 22.4. Titres d'auto-contrôle

Nombre de titres d'auto-contrôle détenus	31/08/2016	31/08/2015
Nombre de titres à l'ouverture	20 600	12 866
Nombre de titres à la clôture	4 534	20 600
Valeur de titres d'auto-contrôle détenus en milliers d'euros	31/08/2016	31/08/2015
Solde à l'ouverture valeur nette comptable	141	74
Solde à la clôture valeur nette comptable	42	141

Les actions propres détenues par le Groupe sont utilisées dans le cadre d'un contrat de liquidité.





## 23. RÉGIME DE RETRAITE ET INDEMNITÉS DE CESSATIONS DE SERVICE/AVANTAGE AU PERSONNEL

En ce qui concerne les régimes de retraite, il s'agit uniquement de régime à cotisations définies. Les cotisations du Groupe se limitent au paiement des cotisations à des organismes extérieurs qui en assurent la gestion administrative et financière.

Le seul avantage, postérieur à l'emploi, dont bénéficient les salariés du Groupe correspond au versement d'une indemnité de fin de carrière. Cette indemnité fait l'objet d'une provision dans les comptes à hauteur de la partie non couverte par un contrat d'assurance. L'engagement retraite du groupe est calculée, conformément à la norme IAS 19, en utilisant la méthode des unités de crédit projetées en prenant en considération les hypothèses suivantes :

- Un turn-over déterminé sur la base des données historiques dont dispose le Groupe ;
- Table de mortalité: les tables retenues, sont pour les hommes la table Insee 2003-2005 sexe masculin, pour les femmes la table Insee 2003-2005 sexe féminin
- Un taux de revalorisation des salaires s'établit à 1 % ;
- Un taux d'actualisation retenu s'élève à 0,8 % pour la clôture au 31 août 2016 ;
- Un départ à la retraite à l'initiative des salariés à 65 ans.
- Le détail de la provision est donc le suivant :

Taux d'actualisation	Montant de l'engagement retraite du groupe	Montant de l'engagement couvert par un contrat d'assurance	Montant de la provision dans les comptes
0,8 %	743 k€	526 k€	217 k€

## 24. DÉTAIL DES PROVISIONS NON COURANTES

En k€	Au 31/08/15	Dotations de l'exercice	Reprise non utilisée	Reprise utilisée	Autres élém. du résultat global (OCI)	Variation de change	Au 31/08/16
Pour retraite	115	65			37		217
Pour litige et contentieux	48	50	11				87
Total	164	115	11		37	0	305

## 25. DETTES FINANCIÈRES À LONG MOYEN ET COURT TERME

### 25.1. Etats des dettes financières à long, moyen et court terme

Emprunts bancaires en k€	à - 1 an	de 1 à 5 ans	à + de 5 ans	Total
DISA	134	-	-	134
DIF SARL	279	206	166	651
Piscines Desjoyaux SA	400	1 600	-	2 000
Forez Piscines	5 491	8 975	130	14 597
DPS SARL	-	-	-	-
DPI SARL	449	1 779	423	2 651
DPF SARL	16	-	-	16
Partie à CT des emprunt portant intérêt	17			17
Total emprunts bancaires	6 786	12 561	719	20 066
Location financement en k€	à - 1 an	de 1 à 5 ans	à + de 5 ans	Total
Piscines Desjoyaux SA	-	-	-	-
Forez Piscines SAS	-	-	-	-
Total contrat de location financement	0	0	0	0
Total endettement Groupe	6 786	12 561	719	20 066

La part des dettes financières à court terme est représentée par la part à moins d'un an, soit 6 786 k€.

La part des dettes financières à long et moyen terme (non courant) est représentée par la part à plus d'un an, soit 13 280 k€.



## 25.2. Détail des dettes financières à long et moyen terme

En k€	31/08/2015	31/08/2016
Emprunts bancaires	18 846	13 272
Emprunts liés au location financement	0	0
Avances conditionnées	35	9
Total long terme	18 881	13 280

## 25.3 - Risques liés aux instruments financiers

### 25.3.1 Risque de liquidité

Au 31 août 2016, le Groupe dispose d'une trésorerie nette en juste valeur de 17951 k€ (absence d'actifs financiers de placement). La société ne détient pas d'instruments financiers dérivés à des fins de spéculation.

### 25.3.2 Risque de taux

Le Groupe est peu exposé aux problématiques de taux variables. En effet, ce dernier a contracté huit emprunts à taux variable :

- par l'intermédiaire de la société DISA, il a souscrit un emprunt, remboursable sur 120 mois à l'origine, à taux variable (Euribor 12 mois + 0,60 point). Au 31 août 2016, l'emprunt a été remboursé en totalité;
- par l'intermédiaire de la société Desjoyaux Immobilier France, il a souscrit un emprunt à taux variable (Euribor 3 mois + 0,35 point). Au 31 août 2016, le montant restant dû en capital, au titre de cet emprunt, s'élève à 119 k€.
- par l'intermédiaire de la société Desjoyaux Pools International (DPI), il a souscrit deux emprunts avec des contrats de couverture de swaps de taux: Les conditions des contrats de swaps de taux sont les suivantes: taux variables reçus des établissements financiers (Euribor 1 mois) contre un taux fixe réciproquement de 2,77 % et 2,27 % payés aux établissements de crédit. L'ensemble des deux prêts ci-dessous sont intégralement couverts. La durée des contrats de swaps correspond à la durée des emprunts.
  - l'un remboursable sur 144 mois, à taux variable Euribor 1 mois + 0,85 point l'an. Au 31 août 2016, le montant restant dû en capital au titre de cet emprunt s'élève à 763 k€.
  - l'autre remboursable sur 120 mois, à taux variable Euribor 1 mois + 0,80 point l'an. Au 31 août 2016, le montant restant dû en capital au titre de cet emprunt s'élève à 741 k€.
- par l'intermédiaire de Forez Piscines, qui a souscrit quatre emprunts à taux variable:
  - Emprunt remboursable sur 120 mois, Euribor 1 mois + 0,75 point avec un contrat de couverture de swap de taux aux conditions suivantes: Euribor 1 mois contre un taux fixe de 2,12 %. Le capital restant dû au 31 août 2016 s'élève à 892 k€;
  - Emprunt remboursable sur 60 mois, Euribor 3 mois + 0,5 point. Cet emprunt est soldé au 31 août 2016;
  - Emprunt remboursable sur 84 mois, Euribor 1 mois + 1 point avec un contrat de couverture de swap de taux aux conditions suivantes: Euribor 1 mois contre un taux fixe de 1,75 %. Le capital restant dû au 31 août 2016 s'élève à 518 k€;
  - Emprunt remboursable sur 84 mois, 0,87 % jusqu'au 15 juillet 2012 puis 0,87 % majoré ou minoré du TMP. Le capital restant dû au 31 août 2016 s'élève à 1 456 k€.

Les autres emprunts mis en place par le Groupe sont à taux fixe.

Par ailleurs, en application de l'IAS 39, les couvertures de swaps de taux du groupe sont évaluées à la juste valeur à la clôture. L'impact sur le résultat consolidé au 31 août 2016 est un produit net d'imposition différée de + 22 k€. La position au passif de l'évaluation à la juste valeur de ces quatre contrats de swaps de taux s'élève à la clôture à 182 k€.

### 25.3.3 Risque de change

Les facturations et les achats sont principalement effectués en euros. Le risque de change est donc peu significatif. Le Groupe n'utilise pas d'instruments financiers de couverture concernant les couvertures de taux de change.

## 26. DETTES FOURNISSEURS ET AUTRES DETTES COURANTES

En k€	31/08/2016	31/08/2015
Fournisseurs	7 264	6 149
Dettes sociales	3 046	2 294
Dettes fiscales	1 782	2 025
Clients avances sur commande	1 928	1 082
Divers	51	- 39
Produits constatés d'avance	111	184
Total	14 182	11 695



## 27. ENGAGEMENTS HORS BILAN

### 27.1. Cautions données

En k€	31/08/2015		31/08/2016	
	Montant de la dette garantie	Valeur nette de l'immobilisation	Montant de la dette garantie	Valeur nette de l'immobilisation
Hypothèques <sup>(1)</sup>	188	1 671	0	0
Cautions et garanties				
Total	188	1 671	0	0

<sup>(1)</sup> Il s'agit d'une hypothèque donnée lors de l'achat du terrain de la filiale DISA. L'emprunt a été totalement remboursé. L'hypothèque a été levée.

### 27.2. Contrats de locations

#### 27.2.1 Contrats de locations financement

Les paiements futurs en capital des contrats de locations financement, au 31 août 2016, sont les suivants :

En k€	< 1 an	de 1 à 5 ans	> 5 ans	Total
Matériels et outillages	0		-	0
Immobilisations incorporelles	0	-	-	0
Total	0	0	0	0

Aucun contrat nouveau contrat n'est intervenu sur l'exercice.

#### 27.2.2 Contrats de locations simples

Les paiements futurs minimaux sont les suivants (ces engagements recensés concernent uniquement les locations immobilières non résiliables) :

En k€	< 1 an	de 1 à 5 ans	> 5 ans	Total
Locations immobilières	476	925	296	1 696

## 28. PARTIES LIÉES

Au titre de la période, il a été versé :

- un dividende de 1 690 k€ à la S.A.S. DEFI (société contrôlant Piscine Desjoyaux S.A.) mis en paiement à l'issu de l'Assemblée Générale du 5 février 2016;
- une rémunération brute de 163 k€ pour Monsieur Jean-Louis Desjoyaux (P.D.G);
- une rémunération brute de 101 k€ pour Madame Catherine Jandros (D.G.D).
- une rémunération brute de 90 k€ pour Monsieur Nicolas Desjoyaux (administrateur).

Concernant les dirigeants, il n'existe pas d'engagement concernant des régimes d'avantages postérieurs à l'emploi.

- Aucun jeton de présence n'est versé aux membres du Conseil d'Administration.

Le groupe n'effectue pas de transaction et n'a pas d'engagement avec d'autres entités ou parties liées que celles incluses dans le périmètre de consolidation puisque toutes les entités liées en dehors des actionnaires sont consolidées. Il n'existe pas d'autres transactions avec d'autres parties liées au sens d'IAS 24 que celles ici rapportées.

## 29. AUTRES INFORMATIONS

### 29.1. Passifs éventuels

À notre connaissance, il n'existe pas d'autres passifs ayant ou ayant eu, dans le passé récent, une incidence significative sur l'activité, les résultats, la situation financière et le patrimoine de la société Desjoyaux et de ses filiales.

### 29.2. Événements postérieurs à la clôture

Cession du fonds de commerce de DP 27 avec effet au 1<sup>er</sup> septembre 2016.

Cession du fonds de commerce de DP 59 avec effet au 1<sup>er</sup> septembre 2016.

Négociation en cours pour la cession du second fonds de commerce de DPN.

### 29.3. Honoraires des commissaires aux comptes figurant au compte de résultat au titre de l'exercice clos le 31 août 2016

En €	Cabinet Michel Tamet et Associés				Cabinet Seca Forez				
	Montants (HT)		%		Montants (HT)		%		
	31/08/2016	31/08/2015	31/08/2016	31/08/2015	31/08/2016	31/08/2015	31/08/2016	31/08/2015	
Commissariat aux comptes, certification, examen des comptes individuels et consolidés									
Piscines Desjoyaux SA	25 500	25 500			25 540	25 540			
Filiales intégrées globalement	25 000	25 000			25 010	25 000			
Sous total	50 500	50 500	100 %	100 %	50 550	50 540	100 %	100 %	
Autres prestations	Néant	Néant	Néant	Néant	Néant	Néant	Néant	Néant	Néant
Sous total	0 %	0 %	0 %	0 %	0 %	0 %	0 %	0 %	0 %
Total	50 500	50 500	100 %	100 %	50 550	50 540	100 %	100 %	



### 30. LISTE DES SOCIÉTÉS CONSOLIDÉES

Nom des Sociétés	% de contrôle	% intérêt	Méthode de consolidation
<b>Piscines Desjoyaux SA</b> 42, Av. Benoît Fourneyron CS 50280 42484 La Fouillouse	100 %	100 %	Société Mère
<b>FRANCE</b>			
<b>Forez Piscines</b> 42, Av. Benoît Fourneyron CS 50280 42484 La Fouillouse	99,72 %	99,72 %	INTEGRATION GLOBALE
<b>DIF</b> 42, Av. Benoît Fourneyron CS 50280 42484 La Fouillouse	99,75 %	99,75 %	INTEGRATION GLOBALE
<b>Desjoyaux Piscines 78</b> 26, Route de Mantes 78240 Chambourcy	100 %	100 %	INTEGRATION GLOBALE
<b>Desjoyaux Piscines 95</b> 1, Rue des Aubépines 95520 Osny	100 %	100 %	INTEGRATION GLOBALE
<b>Desjoyaux Piscines St-Etienne</b> 42, Av. Benoît Fourneyron CS 50280 42484 La Fouillouse	100 %	100 %	INTEGRATION GLOBALE
<b>Desjoyaux Piscines Nantes</b> 4, Rue Antares 44470 Carquefou	100 %	100 %	INTEGRATION GLOBALE
<b>Desjoyaux Piscines France</b> 42, Av. Benoît Fourneyron CS 50280 42484 La Fouillouse	100 %	100 %	INTEGRATION GLOBALE
<b>Desjoyaux Piscines Caen</b> 442, Route de Rocquancourt 14123 Ifs	100 %	100 %	INTEGRATION GLOBALE
<b>Desjoyaux Piscines 59</b> 382, Route de Menin 59700 Marcq-en-Barœul	100 %	100 %	INTEGRATION GLOBALE
<b>Desjoyaux Piscines 31</b> 16, Rue de la Bruyère 31120 Pinsaguel	100 %	100 %	INTEGRATION GLOBALE
<b>Desjoyaux Piscines 24</b> Rond-Point l'Agora 24750 Boulazac	100 %	100 %	INTEGRATION GLOBALE
<b>Desjoyaux Piscines 27</b> 3, Place de la République 27000 Evreux	100 %	100 %	INTEGRATION GLOBALE
<b>Desjoyaux Piscines 2B</b> RN 193 20620 Biguglia	100 %	100 %	INTEGRATION GLOBALE
<b>Desjoyaux Piscines 60</b> 41, Rue Benoît Frachon 60740 Saint Maximin	100 %	100 %	INTEGRATION GLOBALE
<b>Desjoyaux Piscines 73</b> 5, Rue Pré Pagnon, ZI des Landiers 73000 Chambéry	100 %	100 %	INTEGRATION GLOBALE
<b>Piscines et Spa du Médoc</b> 317 bis, Avenue du Medoc 33320 Eysines	46,93 %	46,93 %	MISE EN EQUIVALENCE
<b>Desjoyaux Pools International</b> 42, Av. Benoît Fourneyron CS 50280 42484 La Fouillouse	100 %	100 %	INTEGRATION GLOBALE
<b>INTERNATIONAL</b>			
<b>DISA</b> c/Trepadella n°8-9 Poligono Industrial Castellbisbal Sud 08755 Castellbisbal Barcelona	100 %	99,72 %	INTEGRATION GLOBALE
<b>DPB</b> c/Trepadella n°8-9 Poligono Industrial Castellbisbal Sud 08755 Castellbisbal Barcelona	100 %	99,72 %	INTEGRATION GLOBALE
<b>DP Lisboa LDA</b> Praceta Pedro Alvares Cabral Lote 5 - 2° Esq 2580-494 Carregado	100 %	99,72 %	INTEGRATION GLOBALE
<b>DPG</b> Ctra de Torrelaguna Km 3 19171 Cabanillas del Campo Guadalajara	100 %	99,72 %	INTEGRATION GLOBALE
<b>Desjoyaux Italia S.R.L.</b> Via Egeo 18 10100 Torino Italy	100 %	100 %	INTEGRATION GLOBALE
<b>Desjoyaux Deutschland GMBH</b> Beethoven Strasse 8-10 60325 Frankfurt an main	100 %	100 %	INTEGRATION GLOBALE
<b>Desjoyaux Pools Atlanta LLC</b> 11007 Alpharetta Highway Roswell, Ga. 3076	100 %	100 %	INTEGRATION GLOBALE
<b>Desjoyaux Pools Freising GMBH</b> Erdinger Strasse 2 85375 Neufahrn	100 %	100 %	INTEGRATION GLOBALE
<b>Desjoyaux Pools Realty LLC</b> 11007 Alpharetta Highway Roswell, Ga. 3076	100 %	100 %	INTEGRATION GLOBALE
<b>Desjoyaux Do Brasil</b> Av. Maréchal Humberto d'Alencar Castelo Branco NR 986 Sala 102 Cidate de Curitiba	100 %	100 %	INTEGRATION GLOBALE
<b>Piscinas Desjoyaux Industria e Comercio de piscinas</b> Rua Maria Clara 286 Citade de Curitiba estado de parana	100 %	100 %	INTEGRATION GLOBALE
<b>Desjoyaux Piscine Collegno</b> Via Torino Pianezza 148 10093 Collegno (TO)	100 %	100 %	INTEGRATION GLOBALE
<b>Desjoyaux Piscinas Madrid</b>	100 %	99,72 %	INTEGRATION GLOBALE
<b>Shenzen Desjoyaux SP Equipements</b> Shenzen, Guangdong Province - China 518053	100 %	100 %	INTEGRATION GLOBALE
<b>Desjoyaux St. Pölten GmbH</b> Franz Psick Gasse 2 – 3100 St. Pölten (Autriche)	100 %	100 %	INTEGRATION GLOBALE



## RAPPORT DES COMMISSAIRES AUX COMPTES SUR LES COMPTES ANNUELS

Exercice clos le 31 août 2016

Aux membres de l'Assemblée Générale,

En exécution de la mission qui nous a été confiée par votre assemblée générale, nous vous présentons notre rapport relatif à l'exercice clos le 31 août 2016, sur :

- le contrôle des comptes annuels de la société PISCINES DESJOYAUX S.A., tels qu'ils sont joints au présent rapport,
- la justification de nos appréciations,
- les vérifications et informations spécifiques prévues par la loi.

Les comptes annuels ont été arrêtés par le conseil d'administration. Il nous appartient, sur la base de notre audit, d'exprimer une opinion sur ces comptes.

### 1- Opinion sur les comptes annuels

Nous avons effectué notre audit selon les normes d'exercice professionnel applicables en France ; ces normes requièrent la mise en oeuvre de diligences permettant d'obtenir l'assurance raisonnable que les comptes annuels ne comportent pas d'anomalies significatives. Un audit consiste à vérifier, par sondages ou au moyen d'autres méthodes de sélection, les éléments justifiant des montants et informations figurant dans les comptes annuels. Il consiste également à apprécier les principes comptables suivis, les estimations significatives retenues et la présentation d'ensemble des comptes.

Nous estimons que les éléments que nous avons collectés sont suffisants et appropriés pour fonder notre opinion.

Nous certifions que les comptes annuels sont, au regard des règles et principes comptables français, réguliers et sincères et donnent une image fidèle du résultat des opérations de l'exercice écoulé ainsi que de la situation financière et du patrimoine de la société à la fin de cet exercice.

### 2- Justification de nos appréciations

En application des dispositions de l'article L 823-9 du Code de Commerce, relatives à la justification de nos appréciations, nous portons à votre connaissance les éléments suivants:

#### RÈGLES ET PRINCIPES COMPTABLES

Nous avons examiné les règles et principes comptables auxquels votre société fait référence ; nous estimons que l'annexe donne une information appropriée à cet égard ainsi que sur la situation actuelle de la société.

#### ESTIMATIONS COMPTABLES

Comme indiqué dans la note de l'annexe relative aux titres immobilisés, votre société procède à des estimations portant sur la valorisation des titres de participation. Nous avons revu les hypothèses retenues, la cohérence des méthodes et les évaluations qui justifient les estimations comptables retenues.

Les appréciations ainsi portées s'inscrivent dans le cadre de notre démarche d'audit des comptes annuels, pris dans leur ensemble, et ont donc contribué à la formation de notre opinion, exprimée dans la première partie de ce rapport.

### 3- Vérification et informations spécifiques

Nous avons également procédé, conformément aux normes d'exercice professionnel applicables en France, aux vérifications spécifiques prévues par la loi.

Nous n'avons pas d'observation à formuler sur la sincérité et la concordance avec les comptes annuels des informations données dans le rapport de gestion du conseil d'administration et dans les documents adressés aux actionnaires sur la situation financière et les comptes annuels.

En application de la loi, nous nous sommes assurés que les diverses informations relatives à l'identité des détenteurs du capital ou des droits de vote vous ont été communiquées dans le rapport de gestion.

Fait à Villars et Saint-Etienne, le 23 décembre 2016

Les Commissaires aux Comptes

SECA FOREZ  
Pierre Gerard



MICHEL TAMET & ASSOCIÉS  
Michel Tamet







PISCINES DESJOYAUX SA COMPTES ANNUELS  
Au 31 août 2016



## BILAN PISCINES DESJOYAUX SA (en k€)

ACTIF	Montant au 31/08/16			Exercice 31/08/15
	Brut	Amort. et Dépréc.	Net	
<b>ACTIF IMMOBILISE</b>				
Immobilisations incorporelles	6 179	5 937	242	286
Immobilisations corporelles	1 285	1 089	196	197
Immobilisations financières	49 842	11 683	38 159	36 326
<b>TOTAL ACTIF IMMOBILISÉ</b>	<b>57 306</b>	<b>18 709</b>	<b>38 597</b>	<b>36 809</b>
<b>ACTIF CIRCULANT</b>				
Stocks en cours				
Avances et acomptes sur commandes				
Clients et comptes rattachés	1 771		1 771	2 448
Autres créances	5 634		5 634	4 162
Trésorerie	8 825		8 825	10 032
Charges constatées d'avance	406		406	308
<b>TOTAL ACTIF CIRCULANT</b>	<b>16 636</b>		<b>16 636</b>	<b>16 951</b>
Comptes de régularisation	0	0	0	0
<b>TOTAL ACTIF</b>	<b>73 941</b>	<b>18 709</b>	<b>55 233</b>	<b>53 759</b>

PASSIF	Exercice 31/08/16	Exercice 31/08/15
<b>CAPITAUX PROPRES</b>		
Capital social	6 941	6 941
Primes d'émission	1 181	1 181
Réserve légale	694	694
Autres réserves	36 495	36 209
Report à nouveau	18	10
Résultat de l'exercice	4 850	4 868
Provisions réglementées	182	190
<b>TOTAL CAPITAUX PROPRES</b>	<b>50 361</b>	<b>50 091</b>
<b>DETTES</b>		
Dettes financières	2 424	2 684
Avances et acomptes reçus sur commandes en cours		
Dettes fournisseurs et comptes rattachés	640	383
Dettes fiscales et sociales	1 808	601
Autres dettes		
Produits constatés d'avance	0	0
<b>TOTAL DES DETTES</b>	<b>4 872</b>	<b>3 668</b>
Ecart de conversion passif		
<b>TOTAL PASSIF</b>	<b>55 233</b>	<b>53 759</b>



## COMPTE DE RÉSULTAT PISCINES DESJOYAUX SA (en K€)

	Exercice 31/08/16	Exercice 31/ 08/15
CHIFFRE D'AFFAIRES NET	3 520	4 095
Production immobilisée		
Reprises sur amort/dépréciations, transferts		
Autres produits	518	518
Total produits d'exploitation	4 038	4 613
Coût d'achats des marchandises		
Consommation de mat premières		
Achats externes	2 350	2 809
Impôts et taxes	84	54
Charges de personnel	1 049	1 024
Dotations aux amort/dépréciations	156	187
Autres charges	265	197
Total charges d'exploitation	3 904	4 273
RÉSULTAT D'EXPLOITATION	134	341
Produits financiers et participations	6 687	6 460
Autres intérêts et produits assimilés	209	229
Reprises dépréciations et transferts de charges	3	26
Différences positives de change		
Total des produits financiers	6 899	6 715
Charges financières	24	26
Différence négative de change		
Dotations aux amort/dépréciations	1 854	1 787
Total des charges financières	1 878	1 812
RÉSULTAT FINANCIER	5 021	4 903
RÉSULTAT COURANT AVANT IMPÔT	5 155	5 244
Produits exceptionnels		
Sur opérations de gestion	10	4
Sur opérations en capital	2	25
Reprises sur dépréciations et transferts	56	75
Total des produits exceptionnels	68	104
Charges exceptionnelles sur opérations de gestion	3	
Sur opérations en capital		1
Dotations aux amort/dépréciations	49	92
Total des charges exceptionnelles	52	93
RÉSULTAT EXCEPTIONNEL	16	11
Participations des salariés	46	25
Impôts sur les bénéfices	275	361
BÉNÉFICE	4 850	4 868



## PISCINES DESJOYAUX SA ANNEXE

Les conventions générales comptables ont été appliquées dans le respect du principe de prudence, conformément aux hypothèses de base :

- continuité de l'exploitation,
- permanence des méthodes comptables d'un exercice à l'autre,
- indépendance des exercices.

et conformément aux règles générales d'établissement et de présentation des comptes annuels.

A la date d'établissement des comptes, il n'existe pas de faits caractéristiques postérieurs à la clôture.

La méthode de base retenue pour l'évaluation des éléments inscrits en comptabilité est la méthode des coûts historiques.

Les principales méthodes utilisées sont les suivantes :

- Les éléments corporels sont évalués à leur coût d'acquisition (prix d'achat et frais accessoires, ou à leur coût de production).
  - Les intérêts des emprunts spécifiques à la production d'immobilisations ne sont pas inclus dans le coût de production de ces immobilisations.
- Les amortissements pour dépréciation sont calculés suivant le mode linéaire en fonction de la durée de vie prévue :

POSTES	DUREE	MODE
Immobilisations incorporelles	3, 4, 5, 7 et 10 ans	Linéaire
Agencements des constructions	10 ans	Linéaire
Agencements et aménagements divers	10 ans	Linéaire
Mobilier	10 ans	Linéaire
Matériel de bureau	3 et 5 ans	Linéaire
Matériel de transport	3 à 5 ans	Linéaire

Les titres de participation ainsi que les titres de placement et les autres titres immobilisés ont été évalués au prix pour lesquels ils ont été acquis, à l'exclusion des frais engagés pour leur acquisition.

En cas de cession portant sur un ensemble de titres de même nature conférant les mêmes droits, la valeur des titres cédés a été estimée selon la méthode FIFO.

Une dépréciation est constituée lorsque la valeur d'inventaire est inférieure à la valeur d'acquisition. Cette valeur d'utilité est déterminée par référence à des prix de transactions actuelles et aux perspectives de résultats futurs de ces immobilisations financières.

Les créances et les valeurs mobilières de placement sont valorisées à leur valeur nominale. Une dépréciation est pratiquée lorsque la valeur d'inventaire est inférieure à la valeur comptable.

Les provisions réglementées figurant au bilan représentent la différence entre les amortissements fiscaux, calculés avec les coefficients admis, et les amortissements pour dépréciation calculés suivant le mode linéaire.

La contrepartie des provisions réglementées est inscrite au compte de résultat dans les charges exceptionnelles au poste "dotations aux provisions réglementées - amortissements dérogatoires".

Les charges et les produits en devises sont enregistrés pour leur contre-valeur à la date de l'opération. Les dettes, créances, disponibilités en devises figurent au bilan pour leur contre-valeur au cours de fin d'exercice.

La différence résultant de l'actualisation des dettes et créances en devises à ce dernier cours est portée au bilan en "écart de conversion".

Les pertes latentes de change non compensées font l'objet d'une provision pour risques, en totalité.

Les liquidités disponibles en banque ont été évaluées pour leur valeur nominale.

Le CICE calculé à la clôture de l'exercice correspond à 6 % des salaires ne dépassant pas un certain plafond (2,5 SMIC) sur la période du 01/09/15 au 31/08/16. Le CICE de l'exercice a été comptabilisé en moins des charges de personnel pour 19,7 K€. Le CICE a été affecté à la reconstitution des fonds de roulement.

### Faits marquants de l'exercice:

Néant

### Transactions entre parties liées:

Les transactions réalisées par la société avec des parties liées étant conclues à des conditions normales de marché et essentiellement avec des sociétés détenues en totalité ou en quasi-totalité par une société mère, aucune information n'est à relater à ce sujet.

### Opérations non inscrites au bilan:

La société n'a pas relevé d'opération non inscrite au bilan qui présenterait des risques et/ou avantages significatifs pour elle et dont la présentation serait nécessaire à l'appréciation de sa situation financière.



## TABLEAU DES IMMOBILISATIONS (en k€)

	Valeur brute au début de l'exercice	Acquisitions : créations, virements	Diminution : cessions ou hors service	Valeur brute des immobilisations en fin d'exercice
Frais d'établissement et de recherche				
Autres immobilisations incorporelles	6 155	24		6 179
Autres immobilisations incorporelles en cours				
Install. agenc. des constructions	49			49
Autres (Instal. Gales Agenct Aménag.)	257	1		258
Matériel de transport	36			36
Matériel de bureau info. Mobilier	829	38		867
Immobilisations corporelles en cours	27	61	13	75
Total des immobilisations corporelles	1 198	101	13	1 285
Autres participations	45 912	14 452	10 661	49 703
Prêts et aut. immobilisations financières	246		107	139
Total des immobilisations financières	46 158	14 452	10 768	49 842
<b>TOTAUX</b>	<b>53 511</b>	<b>14 577</b>	<b>10 782</b>	<b>57 306</b>

## TABLEAU DES AMORTISSEMENTS (en k€)

	Montants des amortissements Début d'exercice	Augmentation : dotations de l'exercice	Diminution : sorties actif et reprises	Montants des amortissements en fin d'exercice
Frais d'établissement et de recherche				
Autres immobilisations incorporelles	5 869	68		5 937
Install. agenc. des constructions	49			49
Autres corpo.	Instal. Générales	224	18	242
	Matériel de transport	36		36
	Bureau informatique Mobilier	692	70	762
Total des immobilisations corporelles	1 001	88	0	1 089
<b>TOTAUX</b>	<b>6 870</b>	<b>156</b>	<b>0</b>	<b>7 026</b>

## TABLEAU DES DÉPRÉCIATIONS SUR IMMOBILISATIONS (en k€)

	Montant au début de l'exercice	Augmentation : dotations de l'exercice	Diminution : reprises de l'exercice	Montant à la fin de l'exercice
Dépréciations sur immobilisation	Corporelles - Incorporelles	190	49	183
	Titres de participation	2 628		2 628
	Autres immos. fin.	7 205	1 854	3
<b>TOTAUX</b>	<b>10 023</b>	<b>1 903</b>	<b>59</b>	<b>11 866</b>





### Immobilisations incorporelles (en k€)

Éléments	Origine de Propriété	Valeur Brute	Amortissements	Valeur Nette	Taux Amortissem. cumulé
Brevets	Apport	2 973	10 %	0	100
Logiciels	Acquisition	1 418	14,3 à 33,3 %	156	89
Marques	Apport	76		76	
Autres Immos incorp. en cours	Acquisition	1 711	20 à 50 %	10	99
<b>TOTAUX</b>		<b>6 178</b>		<b>242</b>	

### Echéances des créances (en k€)

Etat des créances	Montant brut	A un an au plus	A plus d'un an
Créances rattachées à participations	23 393	14 338	9 055
Prêts			
Autres immobilisations financières	139	36	103
Autres créances clients	1 771	1 771	
Taxe sur la valeur ajoutée et impôts	146	146	
Groupe et associés	2 274	2 274	
Débiteurs divers	3 215	3 215	
Charges constatées d'avance	406	406	
<b>TOTAUX</b>	<b>31 344</b>	<b>22 186</b>	<b>9 158</b>

Les créances rattachées sont principalement des avances en comptes courants au profit de diverses filiales rémunérées au taux d'intérêt autorisé par l'administration fiscale.

Les autres immobilisations financières comptabilisent :

- des actions propres détenues par la société pour 36 k€ dans le cadre de la mise en place d'un contrat de liquidité, comme cela est présenté dans le tableau qui suit :

	Nombre à l'ouverture	Nombre à la clôture	VNC à l'ouverture (k€)	VNC à la clôture (k€)
Actions propres	20 600	4 534	144	36

- des dépôts et cautions pour 103 k€.

### Valeurs mobilières de placement (en k€)

	Montant à l'ouverture de l'exercice			Montant à la clôture de l'exercice		
	Valeur comptable brute	Valeur comptable nette	Valeur estimative	Valeur comptable brute	Valeur comptable nette	Valeur estimative
Fractions du portefeuille évaluées						
Au cours de bourse :						
Actions propres						
SICAV / FCP (vendues)						
SICAV / FCP (non vendues à la clôture)	9 000	9 000	9 000	7 500	7 500	7 500

Une dépréciation est constituée quand les valeurs sont inférieures au coût d'acquisition.

### Les charges constatées d'avance se décomposent de la façon suivante (en k€)

Nature	Montant 31/08/16	Montant 31/08/15
Charges d'exploitation	406	308
Charges financières		
Charges exceptionnelles		
<b>TOTAUX</b>	<b>406</b>	<b>308</b>



### Détail des produits et charges exceptionnels (en k€) :

Charges exceptionnelles	Produits exceptionnels	
Provisions réglementées	49	56
Boni rachat d'actions		2
Régularisation compte	2	10
<b>TOTAUX</b>	<b>51</b>	<b>68</b>

### Les produits à recevoir sont repris dans le tableau ci-dessous (en k€) :

Produits à recevoir inclus dans les postes du bilan	Montant 31/08/16	Montant 31/08/15
<b>Immobilisations financières</b>		
Autres immobilis. financières		
<b>Créances</b>		
Clients et comptes rattachés	115	737
Divers	3 215	2 517
<b>Valeurs mobilières de placement</b>	<b>677</b>	<b>616</b>
Disponibilités		
<b>TOTAUX</b>	<b>4 007</b>	<b>3 870</b>

### CAPITAL SOCIAL

Catégorie	Au début	Augmentation	Diminution	A la clôture
Nombre d'actions	8 984 492			8 984 492
Valeur nominale	0,7725			0,7725
<b>CAPITAL</b>	<b>6 940 520</b>			<b>6 940 520</b>

### Dépréciation (en k€)

Nature des dépréciations	Montant Au début de l'exercice	Augmentation : dotations de l'exercice	Diminutions : Reprises de l'exercice	Montant à la fin de l'exercice
Amortissements dérogatoires	190	49	56	183
Titres de participations	2 628			2 628
Sur autres immo. financ.	7 204	1 854	3	9 055
Sur comptes clients				
Autre dépréciation				
<b>TOTAUX</b>	<b>10 022</b>	<b>1 903</b>	<b>59</b>	<b>11 866</b>

### Echéances des dettes (en k€)

Etat des dettes	Montant Brut	A un an au plus	Entre 1 et 5 ans	A plus de 5 ans
E & D auprès des Etab. de crédits	2 004	404	1 600	
Emprunts et dettes financières				
Fournisseurs et comptes rattachés	640	640		
Personnel et comptes rattachés	127	127		
Sécurité sociale et autres organismes	91	91		
Impôts sur les bénéfices	1 258	1 258		
Taxe sur la valeur ajoutée	295	295		
Autres impôts, taxes et assimilés	37	37		
Groupe et associés	420	420		
Autres dettes				
<b>TOTAUX</b>	<b>4 872</b>	<b>3 272</b>	<b>1 600</b>	



### Charges à payer (en k€)

Charges à payer incluses dans les postes du bilan	Montant 31/08/16	Montant 31/08/15
E & D auprès des Etab. de crédits	4	4
Fournisseurs et comptes rattachés	209	146
Personnel et comptes rattachés	85	54
Sécurité sociale et autres organismes	25	18
Etat et autres collectivités publiques	28	27
Autres dettes		
<b>TOTAUX</b>	<b>351</b>	<b>250</b>

### INFORMATIONS SUR LES POSTES DE BILAN ET DE RÉSULTAT, CONCERNANT LES ENTREPRISES LIÉES ET LES PARTICIPATIONS (en k€)

Natures	Entreprises liées	Lien de participation
<b>Immobilisations financières</b>		
Participations	26 302	
Créances rattachées à des participations	23 243	
Prêts		
Autres		
<b>Créances</b>		
Créances clients et comptes rattachés	1 771	
Autres créances	5 473	
<b>Passif</b>		
Autres dettes financières	421	
Dettes fournisseurs et comptes rattachés		
Autres dettes		
<b>Éléments d'exploitation</b>		
Chiffre d'affaires	3 518	
Autres produits	518	
<b>Éléments financiers</b>		
Reprise de dépréciations		
Produits de participation	6 192	
Autres produits financiers	495	
Charges financières	1 854	

#### Engagements de retraite :

Les engagements pris en matière de retraite s'élèvent à 41 K€ et n'ont pas donné lieu à constatation d'une provision. Un contrat d'assurance couvrant l'intégralité des indemnités de fin de carrière a été souscrit par le groupe au cours de l'exercice.

Les hypothèses de calcul retenues par le contrat sont les suivantes :

- Un turn-over de 2 %.
- Table de mortalité : les tables retenues sont pour les hommes la table ITH00-02, pour les femmes la table TF00-02.
- Un taux d'actualisation de 0,8 %.
- Un taux de revalorisation des salaires établi à 1,5 %.
- Un départ à la retraite à l'initiative des salariés à 65 ans.

#### Engagements reçus :

- Engagement de reconstitution de la créance abandonnée au profit de la société DIF à hauteur de 150 k€, en cas de retour à meilleure fortune de cette dernière.
- Garantie au titre du "fonds numérique" à hauteur de 80 % de l'emprunt BPI de 2 M€ à l'origine souscrit sur l'exercice 2014.

#### Engagements donnés :

- Piscines Desjoyaux s'est portée caution pour quatre prêts concernant la société D.I.F. d'un montant de 3 752 k€, le solde du en capital au 31/08/2016 est de 645 k€.
- Piscines Desjoyaux s'est portée caution pour seize prêts concernant la société Forez Piscines d'un montant de 31 400 k€, le solde du en capital au 31/08/2016 est de 12 700 k€.



- Piscines Desjoyaux s'est portée caution pour 4 prêts concernant la société D.P.I. d'un montant de 3 525 k€, le solde du en capital au 31/08/2016 est de 2 651 K€.
  - Cautionnement donné par la société à un établissement bancaire en garantie des découverts bancaires susceptibles d'être contractés par dix sociétés de groupe (DP24, DP31, DP59, DP78, DPN, DPC, DPS, DPF, DIF et DP95) à hauteur de 50 k€ chacune.
- Les droits acquis par les salariés au titre du droit individuel de formation s'élèvent à 928 heures au 31.12.2014. Depuis le 1<sup>er</sup> janvier 2015, le Compte Personnel de Formation (CPF) s'est substitué au DIF. Les droits acquis au titre du DIF non consommés au 31/12/2014 peuvent être utilisés dans le cadre du CPF jusqu'au 31/12/2020.

### Accroissements et allègements de la dette future d'impôts latents (en k€)

Nature	Montants
Impositions latentes (passif)	
1 - Décalages imposables au taux de droit commun: <ul style="list-style-type: none"> <li>• Provisions réglementées à réintégrer (amort. dérog.)</li> </ul>	61
2 - Charges déduites	
TOTAL 1	61
Allègements d'impôts latents (actif)	
3 - Décalages taxables au taux de droit commun: <ul style="list-style-type: none"> <li>• Participation 2016</li> </ul>	14
4 - Décalages taxables à un taux réduit: <ul style="list-style-type: none"> <li>• Moins value à long terme intégration fiscale</li> </ul>	
TOTAL 2	14
SOLDE NET PASSIF	47

### Nous détaillons ci-après le chiffre d'affaires (en k€)

Rubriques	Montants au 31/08/16	Montants au 31/08/15
Prestations de service	3 496	4 014
Autres	23	81
TOTAL	3 519	4 095

Les prestations de services correspondent aux refacturations de frais à notre filiale principale, la société Forez Piscines.

### Nous analysons l'effectif moyen

Rubriques	Effectif moyen Salarié	
	31/08/16	31/08/15
1 • Cadres	7	7
2 • Employés	6	6
TOTAUX	13	13

### Rémunération des dirigeants

- Membres des organes de direction : 264 180 €.

### Ventilation de l'impôt sur les bénéfices (en k€)

Nature de résultat	Exercice clos le 31/08/16		
	Résultat avant impôt	Impôt dû	Résultat après impôt
1. Résultat courant	5 156	- 327	5 483
2. Résultat exceptionnel à court terme	16	6	10
3. Résultat exceptionnel à long terme			
4. Participations des salariés	- 46	- 9	- 37
5. Charges et profits d'intégration fiscale		499	- 499
6. Créances d'impôt		- 31	31
7. Contribution dividendes		138	- 137
TOTAUX	5 126	276	4 850



À compter du 01/09/93 la société a opté pour le régime du bénéficiaire intégré. Le périmètre d'intégration est le suivant:

- Piscines Desjoyaux SA (tête du Groupe)
- Forez Piscines SAS

Quatre filiales ont opté à compter du 01/09/04, il s'agit de:

- Desjoyaux Piscines France (DPF)
- Desjoyaux immobilière France (DIF)
- Desjoyaux Piscines 78 (DP78)
- Desjoyaux Piscines 95 (DP95)

Deux filiales ont opté à compter du 01/09/05, il s'agit de:

- Desjoyaux Piscines Saint-Étienne (DPS)
- Desjoyaux Piscines Nantes (DPN)

Deux filiales ont opté à compter du 01/09/07, il s'agit de:

- Desjoyaux Piscines 59
- Desjoyaux Piscines Caen (DPC)

Une filiale a opté à compter du 01/09/08, il s'agit de:

- DP 31

Une filiale a opté à compter du 01/09/09, il s'agit de:

- DP 24

Une filiale a opté à compter du 01/09/11, il s'agit de:

- DPI

Trois filiales ont opté à compter du 01/09/14, il s'agit de:

- DP 27
- DP 60
- DP 2B

L'impôt est comptabilisé dans chaque société comme si elle était redevable de l'impôt de manière indépendante. En cas de déficit d'une société, celle-ci comptabilise un profit d'intégration fiscale égal à l'économie d'impôt sur les sociétés procurées au Groupe par la prise en compte de ce déficit.

L'accord de participation auquel adhère la société prévoit de retenir le calcul le plus intéressant entre la participation sur les comptes consolidés, et l'addition des participations de chaque société du Groupe. Au 31/08/16, seul le résultat de Forez Piscines donne droit à une participation qui a été répartie sur chaque société à hauteur des salaires y ouvrant droit.

## TABLEAU DES FILIALES ET PARTICIPATIONS (EN k€)

FILIALES + 50 % du capital détenu	FOREZ Piscines	D.P.F.	D.I.F.	DPI	TOTAUX
Capital social	425	500	40	40	1 005
Capitaux propres avant affectation	30 984	- 3 489	- 577	- 4 782	22 136
% détenu	99,72	100	99,75	100	
Valeur comptable des titres détenus brute	23 674	2 528	40	40	26 282
Valeur comptable des titres détenus nette	23 674	0	0	0	23 674
Prêts et avances consentis et non remboursés	9 245	6 097	2 770	5 130	23 242
Montant cautions et avals donnés par la Sté	12 700	645	2 651		15 996
Chiffre d'affaires HT de l'exercice	72 043		225		72 268
Résultat bénéficiaire ou perte de l'exercice	5 407	- 604	- 77	- 1 297	3 429
Dividendes encaissés par la Sté au cours de l'exercice	6 192				6 192
FILIALES - 50 % du capital détenu	Desjoyaux Curitiba Commercio de Piscinas	Piscinas Desjoyaux Industria Commercio de Piscinas Ltda			TOTAUX
Capital social	457	30			487
Capitaux propres avant affectation	- 311	- 310			- 621
% détenu	4,12	10			
Valeur comptable des titres détenus brute	19	1			20
Valeur comptable des titres détenus nette	0	0			
Prêts et avances consentis et non remboursés					
Montant cautions et avals donnés par la Sté					
Chiffre d'affaires HT de l'exercice	653	391			1 044
Résultat bénéficiaire ou perte de l'exercice	- 164	- 80			- 244
Dividendes encaissés par la Sté au cours de l'exercice					





## TABLEAU DE FLUX DE TRÉSORERIE

<b>RÉSULTAT NET (EN k€)</b>	<b>4 850</b>
Dotation Amortissements et provisions	2 059
Reprise Amortissements et provisions	- 59
Plus et moins values de cession	
Variation de BFR lié à l'activité	312
Flux net de trésorerie généré par l'activité	7 162
Décassement/Acquisition d'immobilisations incorporelles	- 24
Décassement/Acquisition d'immobilisations corporelles	- 87
Encaissement/Cession immos corporelles et incorporelles	
Décassement/Acquisition immos financières	- 3 684
Décassement/Acquisition/Placements	
Encaissement/Cession immos financières	
Flux net de trésorerie lié aux opérations d'investissements	- 3 795
Dividendes versés aux actionnaires	- 4 573
Encaissement provenant d'emprunts	0
Remboursement d'emprunts	0
Flux trésorerie lié aux opérations de financement	- 4 573
Trésorerie d'ouverture (valeur brute)	10 032
Trésorerie de clôture (valeur brute)	8 825
Variations de trésorerie	- 1 207



## RAPPORT SPÉCIAL DES COMMISSAIRES AUX COMPTES SUR LES CONVENTIONS RÉGLEMENTÉES ASSEMBLÉE GÉNÉRALE D'APPROBATION DES COMPTES DE L'EXERCICE CLOS LE 31 AOÛT 2016

Aux actionnaires,

En notre qualité de commissaires aux comptes de votre société, nous vous présentons notre rapport sur les conventions réglementées. Il nous appartient de vous communiquer, sur la base des informations qui nous ont été données, les caractéristiques et les modalités essentielles des conventions dont nous avons été avisés ou que nous aurions découvertes à l'occasion de notre mission, sans avoir à nous prononcer sur leur utilité et leur bien-fondé ni à rechercher l'existence d'autres conventions. Il vous appartient, selon les termes de l'article R. 225-31 du code de commerce, d'apprécier l'intérêt qui s'attachait à la conclusion de ces conventions en vue de leur approbation.

Par ailleurs, il nous appartient, le cas échéant, de vous communiquer les informations prévues à l'article R. 225-31 du code de commerce relatives à l'exécution, au cours de l'exercice écoulé, des conventions déjà approuvées par l'assemblée générale.

Nous avons mis en oeuvre les diligences que nous avons estimé nécessaires au regard de la doctrine professionnelle de la Compagnie nationale des commissaires aux comptes relative à cette mission. Ces diligences ont consisté à vérifier la concordance des informations qui nous ont été données avec les documents de base dont elles sont issues.

### **Conventions soumises à l'approbation de l'assemblée générale**

Nous vous informons qu'il ne nous a été donné avis d'aucune convention autorisée au cours de l'exercice écoulé à soumettre à l'approbation de l'assemblée générale en application des dispositions de l'article R. 225-38 du code de commerce.

### **Conventions déjà approuvées par l'assemblée générale**

En application de l'article R. 225-30 du code de commerce, nous avons été informés que l'exécution des conventions suivantes, déjà approuvées par l'assemblée générale au cours d'exercices antérieurs et examinées par le conseil d'administration en application de l'article L. 225-40-1 du code de commerce, s'est poursuivie au cours de l'exercice écoulé.

**Ces conventions sont présentées dans le tableau qui suit.**

Fait à Villars et Saint-Etienne, le 23 décembre 2016

Les Commissaires aux Comptes

SECA FOREZ

Pierre Gerard

MICHEL TAMET & ASSOCIÉS

Michel Tamet



## CONVENTIONS DÉJÀ APPROUVÉES PAR L'ASSEMBLÉE GÉNÉRALE

Sociétés concernées	Nature, objet, modalités des conventions	Capital initial de l'emprunt
DIF S.A.R.L	Caution en garantie d'emprunt Société Générale	1 000 000 €
DIF S.A.R.L	Caution en garantie d'emprunt BNP	2 000 000 €
DIF S.A.R.L	Caution en garantie d'emprunt Société Générale	200 000 €
DIF S.A.R.L	Caution en garantie d'emprunt CRCA	552 000 €
FOREZ PISCINES S.A.S	Caution en garantie d'emprunt Société Générale	2 250 000 €
FOREZ PISCINES S.A.S	Caution en garantie d'emprunt BNP	3 750 000 €
FOREZ PISCINES S.A.S	Caution en garantie d'emprunt Société Générale	5 000 000 €
FOREZ PISCINES S.A.S	Caution en garantie d'emprunt Société Générale	1 000 000 €
FOREZ PISCINES S.A.S	Caution en garantie d'emprunt Société Générale	1 000 000 €
FOREZ PISCINES S.A.S	Caution en garantie d'emprunt Société Générale	1 500 000 €
FOREZ PISCINES S.A.S	Caution en garantie d'emprunt OSÉO	3 600 000 €
FOREZ PISCINES S.A.S	Caution en garantie d'emprunt Société Générale	1 300 000 €
FOREZ PISCINES S.A.S	Caution en garantie d'emprunt Société Générale	1 500 000 €
DPF (cf. TUP de DP77 à DPF)	Caution en garantie d'emprunt Société Générale	200 000 €
DP 24 - DP 31 - DP 78 DP 95 - DPN - DPC DPS - DPF - DIF DP INTERNATIONAL	Caution donnée à la Société Générale en garantie des découverts contractés par ces sociétés à hauteur de 50 k€	50 000 € par société
DP INTERNATIONAL	Caution en garantie d'emprunt Société Générale	1 000 000 €
DP INTERNATIONAL	Caution en garantie d'emprunt Société Générale	1 000 000 €
DP INTERNATIONAL	Caution en garantie d'emprunt BNP	1 600 000 €

Nous vous précisons qu'au 31 août 2016, les capitaux restant dus sur les emprunts listés ci-dessus s'élevaient à :

- 645 K€ pour les quatre emprunts contractés par la société SARL DIF ;
- 5 916 K€ pour les huit emprunts contractés par la société SAS FOREZ PISCINES ;
- 1 889 K€ pour les trois emprunts contractés par la société SARL DESJOYAUX POOLS INTERNATIONAL ;
- 16 K€ pour l'emprunt dont est débitrice la société SARL DPF (cf. TUP de DP77 à DPF).

Société concernée	Nature, objet, modalités des conventions	Montant concerné
DIF SARL	Abandon de créance avec clause de retour à meilleure fortune, ladite clause est limitée dans le temps, et ce, jusqu'au 31/08/2017.	150 000 €

Sociétés concernées	Nature, objet, modalités des conventions	Montant comptabilisés
FOREZ PISCINES S.A.S	Location des locaux à la Fouillouse au lieu-dit "La Gouyonnière"	36 193 € (Charges)
FOREZ PISCINES S.A.S	Redevance pour la concession exclusive de brevets et marques	518 327 € (Produits)



## CERTIFICATION DES RÉMUNÉRATIONS

(Article L. 225-115-4° du Code de commerce)

Le montant global des rémunérations versées aux cinq personnes les mieux rémunérées s'est élevé pour l'exercice clos le 31 août 2016 à la somme de : 521.903 € (CINQ CENT VINGT-ET-UN MILLE NEUF CENT TROIS EUROS).

Fait le 23 décembre 2016

Le Président Directeur Général

## CERTIFICATION DES COMMISSAIRES AUX COMPTES

En application des dispositions de l'article L. 225-115-4° du Code de commerce, nous certifions exact le montant global ci-dessus précisé.

Fait à Villars et Saint-Etienne, le 23 décembre 2016

Les Commissaires aux Comptes  
SECA FOREZ

**Pierre Gerard**

MICHEL TAMET & ASSOCIÉS

**Michel Tamet**



## TEXTE DES RÉSOLUTIONS PROPOSÉES A L'ASSEMBLÉE GÉNÉRALE ORDINAIRE

### > Première résolution

L'Assemblée Générale, après avoir pris connaissance du rapport de gestion du Conseil d'Administration et du rapport des Commissaires aux Comptes sur les comptes annuels, approuve les comptes annuels de l'exercice clos le 31 août 2016, tels qu'ils lui ont été présentés se soldant par un bénéfice de 4 850 231,29 €, ainsi que les opérations traduites dans ces comptes et résumées dans ces rapports.

En application de l'article 223 quater du Code général des impôts, elle approuve les dépenses et charges visées à l'article 39-4 dudit code, qui s'élèvent à un montant global de 19 131 € et qui ont donné lieu à une imposition de 6 587 €.

En conséquence, elle donne pour l'exercice clos le 31 août 2016 quitus de leur gestion à tous les administrateurs.

### > Deuxième résolution

L'Assemblée Générale, après avoir pris connaissance du rapport de gestion du groupe et du rapport des Commissaires aux Comptes sur les comptes consolidés, approuve les comptes consolidés, tels qu'ils lui ont été présentés se soldant par un bénéfice de 4.828 k€.

### > Troisième résolution

L'Assemblée Générale approuve la proposition du Conseil d'Administration et décide d'affecter le bénéfice de l'exercice s'élevant à 4 850 231,29 € de la manière suivante :

Aux actionnaires à titre de dividendes, la somme de ..... 4 582 090,92 €

Le solde aux réserves, soit..... 268.140,37 €

Total égal au résultat de l'exercice..... 4 850 231,29 €

Le dividende par action s'élèvera ainsi à 0,51 euro et sera mis en paiement à compter du 15 février 2017.

Les sommes attribuées aux actionnaires, personnes physiques, à titre de dividendes seront éligibles à l'abattement prévu par les dispositions de l'article 158-3-2° du Code Général des Impôts.

Conformément aux dispositions de l'article 243 bis du Code Général des Impôts, l'Assemblée Générale prend acte que les dividendes distribués au titre des trois exercices précédents ont été les suivants :

Exercice	Dividendes
2014-2015	4 582 090,92
2013-2014	4 582 090,92
2012-2013	4 582 090,92

### > Quatrième résolution

L'Assemblée générale, après avoir pris connaissance du rapport du Conseil d'administration sur les opérations d'options de souscription et d'achat d'actions et du descriptif du programme de rachat d'actions autorise le Conseil d'administration, à procéder, conformément à l'article L. 225-209 du Code de commerce à des rachats d'actions de la Société dans la limite de 10 % du capital social, le cas échéant ajusté afin de tenir compte des éventuelles opérations d'augmentation ou de réduction de capital pouvant intervenir pendant la durée du programme, aux seules fins d'animer le cours par l'intermédiaire d'un prestataire de services d'investissement dans le cadre d'un contrat de liquidité conforme à la charte de déontologie reconnue par l'Autorité des Marchés Financiers.

Le nombre d'actions à acquérir est limité au plafond légal de 10 % du capital social.

Le prix unitaire maximum net d'achat des actions, hors frais, ne devra pas être supérieur à 16 €. En conséquence, le montant maximum que la société est susceptible de payer dans l'hypothèse d'achat au prix maximum de 16 euros s'élèverait à 14 375 184 €, sur le fondement du capital social au 3 février 2017.

Les rachats d'actions pourront s'opérer par tous moyens, en une ou plusieurs fois, y compris en période d'offre publique, et notamment par voie d'achat de blocs de titres ou par applications hors marché et ce pendant une période de 18 mois à compter de ce jour.

Cette autorisation remplace celle accordée par l'Assemblée générale ordinaire annuelle du 5 février 2016 dans sa quatrième résolution.

En vue d'assurer l'exécution de la présente résolution, tous pouvoirs sont conférés au Conseil d'administration, avec faculté de délégation, à l'effet de :

- passer tous ordres de bourse, conclure tous accords, notamment en vue de la tenue des registres d'achats et ventes d'actions;

- remplir toutes autres formalités, et, de manière générale, faire ce qui sera nécessaire en vue de la parfaite exécution de cette opération.

### > Cinquième résolution

L'Assemblée Générale, après avoir pris connaissance du rapport spécial des Commissaires aux Comptes sur les conventions visées à l'article L. 225-38 du Code de commerce et statuant sur ce rapport, prend acte que les conventions conclues et autorisées antérieurement se sont poursuivies et qu'aucune convention visée à l'article L. 225-38 dudit Code n'a été conclue au cours de l'exercice.





42, Avenue Benoît Fourmeyron CS 50280  
42484 La Fouillouse Cedex France  
Tél. 33 (0) 477 36 12 12 [www.desjoyaux.fr](http://www.desjoyaux.fr)