

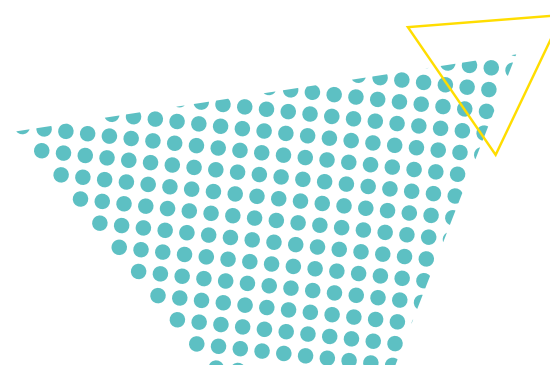
## COMPTES INDIVIDUELS



➤ AU 31 DÉCEMBRE 2016 ➤



Arrêtés par le Conseil d'administration du Crédit Agricole des Savoie en date du 27 janvier 2017  
et soumis à l'approbation de l'Assemblée générale ordinaire en date du 23 mars 2017





BILAN AU 31 DECEMBRE 2016

ACTIF

<i>(En milliers d’euros)</i>	Notes	31/12/2016	31/12/2015
OPERATIONS INTERBANCAIRES ET ASSIMILEES		477 319	497 652
Caisse, banques centrales		114 866	120 717
Effets publics et valeurs assimilées	5	326 424	337 459
Créances sur les établissements de crédit	3	36 029	39 476
OPERATIONS INTERNES AU CREDIT AGRICOLE	3	2 303 437	2 523 989
OPERATIONS AVEC LA CLIENTELE	4	15 064 537	14 490 320
OPERATIONS SUR TITRES		1 670 457	1 667 118
Obligations et autres titres à revenu fixe	5	939 164	856 236
Actions et autres titres à revenu variable	5	731 293	810 882
VALEURS IMMOBILISEES		1 455 016	802 833
Participations et autres titres détenus à long terme	6-7	1 154 836	522 180
Parts dans les entreprises liées	6-7	176 095	164 933
Immobilisations incorporelles	7	32 467	32 731
Immobilisations corporelles	7	91 618	82 989
CAPITAL SOUSCRIT NON VERSE			
ACTIONS PROPRES			
COMPTES DE REGULARISATION ET ACTIFS DIVERS		617 540	407 490
Autres actifs	8	490 471	320 084
Comptes de régularisation	8	127 069	87 406
TOTAL ACTIF		21 588 306	20 389 402

PASSIF

<i>(En milliers d’euros)</i>	Notes	31/12/2016	31/12/2015
OPERATIONS INTERBANCAIRES ET ASSIMILEES		22 681	6 990
Banques centrales			
Dettes envers les établissements de crédit	10	22 681	6 990
OPERATIONS INTERNES AU CREDIT AGRICOLE	10	12 350 588	11 815 063
COMPTES CREDITEURS DE LA CLIENTELE	11	6 043 306	5 512 941
DETTES REPRESENTEES PAR UN TITRE	12	1 702	149 478
COMPTES DE REGULARISATION ET PASSIFS DIVERS		484 315	390 725
Autres passifs	13	289 249	179 857
Comptes de régularisation	13	195 066	210 868
PROVISIONS ET DETTES SUBORDONNEES		498 195	504 140
Provisions	14-15-17 1414	229 289	236 287
Dettes subordonnées	18	268 906	267 853
FONDS POUR RISQUES BANCAIRES GENERAUX (FRBG)	17	156 435	104 028
CAPITAUX PROPRES HORS FRBG	19	2 031 084	1 906 037
Capital souscrit		187 968	187 967
Primes d’émission		105 117	105 117
Réserves		1 600 288	1 477 725
Ecarts de réévaluation			
Provisions réglementées et subventions d’investissement			
Report à nouveau			
Résultat de l’exercice		137 711	135 228
TOTAL PASSIF		21 588 306	20 389 402

HORS-BILAN AU 31 DECEMBRE 2016

<i>(En milliers d'euros)</i>	Notes	31/12/2016	31/12/2015
<b>ENGAGEMENTS DONNES HORS-BILAN</b>		<b>2 938 191</b>	<b>3 224 901</b>
Engagements de financement	26	1 592 139	1 567 242
Engagements de garantie	26	1 345 595	1 657 032
Engagements sur titres	26	457	627
<b>ENGAGEMENTS REÇUS HORS-BILAN</b>		<b>4 900 263</b>	<b>4 368 029</b>
Engagements de financement	26	80 414	69 500
Engagements de garantie	26	4 819 392	4 297 902
Engagements sur titres	26	457	627

COMPTE DE RESULTAT AU 31 DECEMBRE 2016

<i>(En milliers d'euros)</i>	Notes	31/12/2016	31/12/2015
Intérêts et produits assimilés	30	469 067	520 962
Intérêts et charges assimilées	30	-251 509	-290 915
Revenus des titres à revenu variable	31	31 267	22 373
Commissions Produits	32	240 257	229 961
Commissions Charges	32	-36 985	-37 531
Gains ou pertes sur opérations du portefeuille de négociation	33	12 501	13 540
Gains ou pertes sur opérations du portefeuille de placement et assimilés	34	27 231	44 132
Autres produits d'exploitation bancaire	35	8 905	3 937
Autres charges d'exploitation bancaire	35	-2 979	-1 543
<b>PRODUIT NET BANCAIRE</b>		<b>497 755</b>	<b>504 916</b>
Charges générales d'exploitation	36	-238 322	-235 922
Dotations aux amortissements et provisions sur immobilisations incorporelles et corporelles		-14 396	-11 979
<b>RESULTAT BRUT D'EXPLOITATION</b>		<b>245 037</b>	<b>257 015</b>
Coût du risque	37	7 506	-13 628
<b>RESULTAT D'EXPLOITATION</b>		<b>252 543</b>	<b>243 387</b>
Résultat net sur actifs immobilisés	38	1 262	149
<b>RESULTAT COURANT AVANT IMPOT</b>		<b>253 805</b>	<b>243 536</b>
Résultat exceptionnel	39		
Impôts sur les bénéfices	40	-63 687	-90 573
Dotations / reprises de FRBG et provisions réglementées		-52 407	-17 735
<b>RESULTAT NET DE L'EXERCICE</b>		<b>137 711</b>	<b>135 228</b>

## Note 1

### CADRE JURIDIQUE ET FINANCIER ET FAITS CARACTERISTIQUES DE L'EXERCICE

#### 1.1 Cadre juridique et financier

La Caisse régionale de Crédit Agricole des Savoie est une société coopérative à capital variable régie par les articles L.512-20 et suivants du Code monétaire et financier et la loi n°47-1775 du 11/09/1947 portant statut de la coopération.

Sont affiliées au Crédit Agricole des Savoie, 64 Caisses locales qui constituent des sociétés coopératives ayant une personnalité juridique propre.

Les comptes individuels sont représentatifs des comptes de la Caisse régionale seule, tandis que les comptes consolidés, selon la méthode de l'entité consolidante, intègrent également les comptes des Caisses locales et le cas échéant, les comptes des filiales consolidables.

Le Crédit Agricole des Savoie est agréé, avec l'ensemble des Caisses locales qui lui sont affiliées, en qualité de banque mutualiste ou coopérative, avec les compétences bancaires et commerciales que cela entraîne. Elle est de ce fait soumise à la réglementation applicable aux établissements de crédit.

Au 31 décembre 2016, le Crédit Agricole des Savoie fait partie, avec 38 autres Caisses régionales, du réseau Crédit Agricole dont l'organe central, en application de l'article L.511-30 du Code monétaire et financier, est Crédit Agricole S.A. Les Caisses régionales détiennent la totalité du capital de la SAS Rue La Boétie, qui détient elle-même, 56,64 % du capital de Crédit Agricole S.A., cotée à la Bourse de Paris depuis le 14 décembre 2001.

Le solde du capital de Crédit Agricole S.A. est détenu par le public (y compris les salariés) à hauteur de 43,26 %.

Par ailleurs, Crédit Agricole S.A. détient 2 765 736 actions propres au 31 décembre 2016, soit 0,10 % de son capital, contre 4 027 798 actions propres au 31 décembre 2015.

Crédit Agricole S.A. coordonne l'action des Caisses régionales et exerce, à leur égard, un contrôle administratif, technique et financier et un pouvoir de tutelle conformément au Code monétaire et financier. Du fait de son rôle d'organe central, confirmé par la loi bancaire, il a en charge de veiller à la cohésion du réseau et à son bon fonctionnement, ainsi qu'au respect, par chaque Caisse régionale, des normes de gestion. Il garantit leur liquidité et leur solvabilité. Par ailleurs, en 1988, les Caisses régionales ont consenti une garantie au bénéfice des tiers créanciers de Crédit Agricole S.A., solidairement entre elles, et à hauteur de leurs fonds propres agrégés. Cette garantie est susceptible d'être mise en œuvre en cas d'insuffisance d'actif de Crédit Agricole S.A. constatée à l'issue de sa liquidation judiciaire ou de sa dissolution.

#### 1.2 Mécanismes financiers internes Crédit Agricole

L'appartenance du Crédit Agricole des Savoie au réseau du Crédit Agricole se traduit en outre par l'adhésion à un système de relations financières dont les règles de fonctionnement sont les suivantes :

##### ► Comptes ordinaires des Caisses régionales

Les Caisses régionales ont un compte de trésorerie ouvert dans les livres de Crédit Agricole S.A., qui enregistre les mouvements financiers correspondant aux relations financières internes au Groupe. Ce compte, qui peut être débiteur ou créditeur, est présenté au bilan en « Opérations internes au Crédit Agricole - Comptes ordinaires ».

##### ► Comptes d'épargne à régime spécial

Les ressources d'épargne à régime spécial (Livret d'Epargne Populaire, Livret de Développement Durable, comptes et plans d'épargne-logement, plans d'épargne populaire, Livret jeune et Livret A) sont collectées par les Caisses régionales pour le compte de Crédit Agricole S.A., où elles sont obligatoirement centralisées. Crédit Agricole S.A. les enregistre à son bilan en « Comptes créditeurs de la clientèle ».

##### ► Comptes et avances à terme

Les ressources d'épargne (comptes sur livrets, emprunts obligataires et certains comptes à terme, bons et assimilés, etc.) sont également collectées par les Caisses régionales au nom de Crédit Agricole S.A. et centralisées par Crédit Agricole S.A., elles figurent à ce titre à son bilan.

Les comptes d'épargne à régime spécial et les comptes et avances à terme permettent à Crédit Agricole S.A. de réaliser les « avances » (prêts) faites aux Caisses régionales destinées à assurer le financement de leurs prêts à moyen et long terme.

Quatre principales réformes financières internes ont été successivement mises en œuvre. Elles ont permis de restituer aux Caisses régionales, sous forme d'avances dites « avances-miroir » (de durées et de taux identiques aux ressources d'épargne collectées), 15 %, 25 % puis 33 % et enfin, depuis le 31 décembre 2001, 50 % des ressources d'épargne qu'elles ont collectées et dont elles ont désormais la libre disposition.

Depuis le 1<sup>er</sup> janvier 2004, les marges financières issues de la gestion de la collecte centralisée (collecte non restituée sous forme d'avances miroir) sont partagées entre les Caisses régionales et Crédit Agricole S.A. et sont déterminées par référence à l'utilisation de modèles de remplacement et l'application de taux de marché.

Par ailleurs, 50 % des nouveaux crédits réalisés depuis le 1<sup>er</sup> janvier 2004 et entrant dans le champ d'application des relations

financières entre Crédit Agricole S.A. et les Caisses régionales peuvent être refinancés sous forme d'avances négociées à prix de marché auprès de Crédit Agricole S.A.

Ainsi, deux types d'avances coexistent à ce jour : celles régies par les règles financières d'avant le 1<sup>er</sup> janvier 2004 et celles régies par les nouvelles règles.

Par ailleurs des financements complémentaires à taux de marché peuvent être accordés aux Caisses régionales par Crédit Agricole S.A.

##### ► Transfert de l'excédent des ressources monétaires des Caisses régionales

Les ressources d'origine « monétaire » des Caisses régionales (dépôts à vue, dépôts à terme non centralisés et certificats de dépôts négociables) peuvent être utilisées par celles-ci pour le financement de leurs prêts clients. Les excédents sont obligatoirement transférés à Crédit Agricole S.A. où ils sont enregistrés en comptes ordinaires ou en comptes à terme dans les rubriques « Opérations internes au Crédit Agricole ».

##### ► Placement des excédents de fonds propres des Caisses régionales auprès de Crédit Agricole S.A.

Les excédents disponibles de fonds propres des Caisses régionales peuvent être investis chez Crédit Agricole S.A. sous forme de placements de 3 à 10 ans dont les caractéristiques sont celles des opérations interbancaires du marché monétaire.

##### ► Opérations en devises

Crédit Agricole S.A., intermédiaire des Caisses régionales auprès de la Banque de France, centralise leurs opérations de change.

##### ► Titres à moyen et long terme émis par Crédit Agricole S.A.

Ceux-ci sont placés sur le marché ou par les Caisses régionales auprès de leurs clients. Ils

figurent au passif du bilan de Crédit Agricole S.A., en fonction du type de titres émis, en « Dettes représentées par un titre » ou « Provisions et dettes subordonnées ».

#### ► Couverture des risques de liquidité et de solvabilité

Le dispositif européen de résolution des crises bancaires adopté au cours de l'année 2014 (directive BRRD et règlement sur le mécanisme de résolution unique transposés en droit français par l'ordonnance 2015-1024 du 20 août 2015) introduit plusieurs modifications importantes dans la réglementation applicable aux établissements de crédit. Ce dispositif, qui comprend des mesures de prévention et de résolution des crises bancaires, a pour objet de préserver la stabilité financière, d'assurer la continuité des activités, des services et des opérations des établissements dont la défaillance aurait de graves conséquences pour l'économie, de protéger les déposants, et d'éviter ou de limiter au maximum le recours au soutien financier public. Dans ce cadre, le Conseil de résolution unique, autorités de résolution européenne, a été doté de pouvoirs très étendus en vue de prendre toute mesure nécessaire dans le cadre de la résolution de tout ou partie d'un établissement de crédit ou du groupe auquel il appartient.

Le dispositif européen de résolution ne remet pas en cause le mécanisme légal de solidarité financière interne prévu à l'article L. 511-31 du Code monétaire et financier, appliqué au réseau Crédit Agricole tel que défini par l'article R. 512-18 de ce même Code. Crédit Agricole S.A. considère qu'en pratique, ce mécanisme devrait s'exercer préalablement à toute mesure de résolution, dans la mesure où, en tant qu'organe central et membre du réseau, il doit prendre toute mesure nécessaire pour garantir la liquidité et la solvabilité de chaque membre du Réseau comme de l'ensemble. Ainsi, chaque membre du Réseau (en ce compris Crédit Agricole S.A.) bénéficie de cette solidarité financière interne.

Par ailleurs, dans la conduite de son action en tant qu'autorité de résolution, l'Autorité de contrôle prudentiel et de résolution doit

respecter le principe fondamental selon lequel aucun créancier ne doit, en résolution, subir de pertes plus importantes que celles qu'il aurait subies si l'entité concernée avait été liquidée selon une procédure normale d'insolvabilité (principe dit du No Creditor Worse Off than on Liquidation – NCWOL – prévu à l'article L. 613-57-1 du Code monétaire et financier et à l'article 73 de la directive BRRD). La nécessité de respecter ce principe conduit Crédit Agricole S.A. à considérer que l'existence de la garantie accordée en 1988 par les Caisses régionales au bénéfice des créanciers de Crédit Agricole S.A. devra être prise en compte par l'Autorité de contrôle prudentiel et de résolution, sans qu'il soit possible de préjuger des modalités de cette prise en compte. Cette garantie a été consentie en 1988 au bénéfice des tiers créanciers de Crédit Agricole S.A. par l'ensemble des Caisses régionales, solidairement entre elles, et à hauteur de leurs fonds propres agrégés. Enfin, dans le cadre de l'introduction en Bourse de Crédit Agricole S.A., la CNCA (devenue Crédit Agricole S.A.) a conclu en 2001 avec les Caisses régionales un protocole ayant notamment pour objet de régir les relations internes au groupe Crédit Agricole. Ce protocole prévoit en particulier la constitution d'un Fonds pour Risques Bancaires de Liquidité et de Solvabilité (FRBLS) destiné à permettre à Crédit Agricole S.A. d'assurer son rôle d'organe central en intervenant en faveur des affiliés qui viendraient à connaître des difficultés. Les principales dispositions du protocole sont détaillées au Chapitre III du Document de référence de Crédit Agricole S.A. enregistré auprès de la Commission des opérations de bourse le 22 octobre 2001 sous le numéro R.01-453.

#### ► Garanties spécifiques apportées par les Caisses régionales à Crédit Agricole S.A. (Switch)

Suite à l'opération de simplification de la structure du Groupe qui s'est traduite par la cession des participations CCI/CCA détenues par Crédit Agricole S.A. à une société intégralement détenue par les Caisses régionales, SACAM Mutualisation, Crédit Agricole S.A. n'est plus actionnaire des Caisses régionales à l'issue de l'opération

(à l'exception de 4 Caisses régionales pour lesquels Crédit Agricole SA a conservé une partie marginale des CCA pour des raisons juridiques) ; celle-ci s'est donc accompagnée de la signature de deux avenants à la Convention Cadre de la garantie Switch respectivement signés le 17 février (avenant n°2) et le 21 juillet (avenant n°3) et mettant notamment fin à la garantie sur les CCI/CCA. Ce dispositif ainsi modifié a pris effet le 1<sup>er</sup> juillet 2016 et permet désormais de transférer aux Caisses régionales uniquement les exigences prudentielles des participations de Crédit Agricole S.A. dans Crédit Agricole Assurances (CAA) dans la limite d'un plafond contractuel : on parle donc désormais des Switch Assurance.

La bonne fin du dispositif reste sécurisée par des dépôts de garantie versés par les Caisses régionales à Crédit Agricole S.A. Ces dépôts de garantie sont calibrés pour matérialiser l'économie de fonds propres réalisée par Crédit Agricole S.A., et sont rémunérés à taux fixe aux conditions de la liquidité long terme. Ainsi, les garanties Switch Assurance protègent Crédit Agricole S.A. en cas de baisse de la valeur globale de mise en équivalence des participations susvisées, moyennant le versement par les Caisses régionales d'une indemnité compensatrice prélevée sur le dépôt de garantie. Symétriquement en cas de hausse ultérieure de la valeur de mise en équivalence, Crédit Agricole S.A., de par l'application d'une clause de retour à meilleure fortune, peut restituer les indemnisations préalablement perçues.

Comptablement, les garanties sont des engagements de hors-bilan assimilables à des garanties données à première demande. Leur rémunération est enregistrée de manière étalée dans la marge d'intérêt en Produit net bancaire. En cas d'appel des garanties, ou le cas échéant lors d'un retour à meilleure fortune ultérieur, la charge d'indemnisation ou le produit de remboursement sont respectivement reconnus en Coût du risque.

Il convient de noter que l'activation des garanties Switch Assurance est semestrielle et s'apprécie sur la base des variations semestrielles de la Valeur de Mise en Equivalence des participations CAA. Lors des

arrêtés trimestriels, les Caisses régionales sont tenues d'estimer s'il existe un risque d'indemnisation et de le provisionner le cas échéant ; en cas de retour probable à meilleure fortune, aucun produit ne peut être comptabilisé, celui-ci n'étant pas certain. Lors des arrêtés semestriels et si les conditions sont vérifiées, les Caisses régionales comptabilisent les effets de l'activation des garanties sous forme d'appel ou de retour à meilleure fortune.

## 1.3

### Evénements significatifs relatifs à l'exercice 2016

#### ► Opération de simplification du groupe Crédit Agricole

L'opération de simplification du groupe Crédit Agricole annoncée le 17 février 2016 a été réalisée le 3 août 2016. L'essentiel des Certificats Coopératifs d'Investissement (« CCI ») et les Certificats Coopératifs d'Associé (« CCA ») détenus par Crédit Agricole S.A. ont été cédés à une holding (« SACAM Mutualisation ») conjointement détenue par les Caisses régionales. Le prix de cession fixé initialement sur la base des bilans des Caisses régionales de Crédit Agricole arrêtés au 31 décembre 2015, soit 18,025 milliards d'euros, a fait l'objet d'un ajustement pour tenir compte de l'évolution des capitaux propres IFRS consolidés retraités des Caisses régionales entre le 31 décembre 2015 et le 30 juin 2016. Cet ajustement s'élève à 517 millions d'euros de sorte que le prix final de cession des CCI et CCA transférés par Crédit Agricole S.A. à SACAM Mutualisation (filiale à 100 % des Caisses régionales), s'élève à 18,542 milliards d'euros. Le financement de « SACAM Mutualisation » a été réalisé via un apport en capital des Caisses régionales (souscription par chacune des Caisses régionales à une augmentation de capital de SACAM Mutualisation lui permettant d'acquérir les CCI/CCA détenus par Crédit Agricole SA). Dans ce cadre, le Crédit Agricole des Savoie a participé à l'augmentation de capital de SACAM Mutualisation pour un montant de 617 millions d'euros.

Cette opération s’inscrit dans une optique de simplification de la structure du Groupe, d’accroissement de la mutualisation des résultats des Caisses régionales et permet le maintien et le renforcement de la solidarité économique entre les Caisses régionales qui existait déjà indirectement au travers de la participation de Crédit Agricole S.A. dans les Caisses régionales et de la garantie Switch CCI/CCA.

Post-opération, le Crédit Agricole des Savoie conserve un niveau de solvabilité extrêmement solide. Sa réalisation entraîne le débouclage de la garantie Switch avec effet au 1<sup>er</sup> juillet 2016 pour sa composante couvrant les CCI/CCA et le remboursement du dépôt auprès de Crédit Agricole SA relatif à cette garantie (5 milliards d’euros pour l’ensemble des Caisses régionales et 117 milliers d’euros pour Crédit Agricole des Savoie).

➤ **Opération de titrisation : société Swiss Home Loan, société de titrisation de la filiale Crédit Agricole Financements (Suisse) SA (CAF), société de droit suisse**

Au 31/12/2016, une nouvelle entité est entrée dans le périmètre de consolidation de la Caisse régionale.

Crédit Agricole Financements (Suisse) SA (CAF) a réalisé une opération de titrisation de crédit habitat hypothécaire suisse le 12 décembre 2016. Le montant de l’opération s’est élevé à 200,7 MCHF, dont 154,6 MCHF ont été placés (titres seniors) auprès d’investisseurs extérieurs. Les titres subordonnés, 46,1 MCHF ont été intégralement souscrits par le Crédit Agricole Financements (Suisse) SA (CAF). Crédit Agricole Financements (Suisse) SA (CAF) possède l’intégralité du capital et conserve la gestion et les risques rattachés aux crédits. Cette nouvelle société a donc fait l’objet d’une intégration globale en consolidation. Les principaux impacts sur les comptes consolidés sont :

- + 154,6 MCHF, soit 144,0 M€ reçus en trésorerie à l’actif du bilan le 12 décembre 2016.
- + 154,6 MCHF, soit 144,0 M€ de titres seniors au passif du bilan.

➤ **Remboursements anticipés et réaménagements**

Le contexte de taux bas incite les clients à demander un réaménagement ou un remboursement anticipé de leurs crédits. Comptablement, l’indemnité de réaménagement est étalée sur la durée du prêt réaménagé, tandis que l’indemnité de remboursement anticipée est prise en intégralité dans le résultat de l’exercice. Sur l’exercice 2016, ces indemnités ont impacté le compte de résultat du Crédit Agricole des Savoie pour 7,6 M€. Pour rappel, l’année 2015 avait été exceptionnelle puisque le montant des indemnités s’était élevé à 12,5 M€.

Parallèlement sur 2016, la Caisse régionale a procédé à des réaménagements successifs de son refinancement pour un montant de 227 M€ de remboursements avec un paiement de soultes de 24,7 M€ à CASA. Ces soultes sont comptabilisées directement dans le résultat de l’exercice où elles ont été générées. Ces réaménagements correspondent principalement à des avances globales à hauteur de 225 M€ générant 24,7 M€ de soulte.

➤ **Passage du Défaut de 180 jours à 90 jours**

Au 31 décembre 2016, suite à un règlement BCE (2016/445) publié le 24 mars 2016, l’arriéré de paiement de référence pour l’habitat et les collectivités publiques est passé de 180 à 90 jours. L’impact comptable lié à l’application de ce nouveau règlement est une hausse de l’encours CDL/défaut de 13,9 M€ à l’actif du bilan. La mesure n’a pas eu d’impact significatif sur les dotations pour dépréciations au compte de résultat (cf Note 4.2 Opérations avec la clientèle)

**1.4 Evénements postérieurs à l’exercice 2016**

Néant.

**Note 2**  
**PRINCIPES ET METHODES COMPTABLES**

Les états financiers du Crédit Agricole des Savoie sont établis dans le respect des principes comptables applicables en France aux établissements bancaires et conformément aux règles définies par Crédit Agricole S.A., agissant en tant qu’organe central et chargé d’adapter les principes généraux aux spécificités du groupe Crédit Agricole.

Compte tenu de l’intégration de ses Caisses locales dans le périmètre de consolidation, le Crédit Agricole des Savoie publie des comptes individuels et des comptes consolidés.

La présentation des états financiers du Crédit Agricole des Savoie est conforme aux dispositions du règlement ANC 2014-07 du 26 novembre 2014 qui, à partir des exercices ouverts au 1<sup>er</sup> janvier 2015, regroupe à droit constant dans un règlement unique l’ensemble des normes comptables applicables aux établissements de crédit.

Les changements de méthode comptable et de présentation des comptes par rapport à l’exercice précédent concernent les points suivants :

Règlements	Date de publication par l'Etat français	Date de 1 <sup>ère</sup> application : exercices ouverts à compter du	Applicable au Crédit Agricole des Savoie
Règlement ANC N°2015-04 relatif aux comptes annuels des organismes de logement social - Chapitres 1 à 3 et chapitres 5 à 7.	04 juin 2015	1 <sup>er</sup> janvier 2016	Non
Règlement ANC N°2015-05 Relatif aux instruments financiers à terme et aux opérations de couverture.	02/07/2015	1 <sup>er</sup> janvier 2017 ou par anticipation au 1 <sup>er</sup> janvier 2016	Non applicable aux Etablissements de Crédit
<b>Règlement ANC N°2015-06 modifiant le règlement ANC N°2014-03 relatif au plan comptable général</b>	<b>23 novembre 2015</b>	<b>1<sup>er</sup> janvier 2016</b>	<b>Oui</b>
Règlement ANC N°2016-01 Relatif aux comptes annuels de l'Association de Gestion du Fonds Paritaire National (AGFPN).	05 février 2016	1 <sup>er</sup> janvier 2016	Non
Règlement de l'ANC n° 2016-02 relatif aux comptes annuels des organismes de titrisation.	11 mars 2016	1 <sup>er</sup> janvier 2017 ou par anticipation au 1 <sup>er</sup> janvier 2016	Non
Règlement de l'ANC n° 2016-03 relatif aux règles comptables applicables aux sociétés civiles de placement immobilier (SCPI).	15 avril 2016	1 <sup>er</sup> janvier 2017 ou par anticipation au 1 <sup>er</sup> janvier 2016	Non
Règlement de l'ANC n° 2016-04 Relatif aux sociétés de libre partenariat.	01 juillet 2016	31/12 2016	Non
Règlement de l'ANC n° 2016-06 relatif aux règles comptables applicables aux organismes de placement collectif immobilier.	14/10/2016	1 <sup>er</sup> janvier 2016	Non
Règlement de l'ANC n° 2016-07 modifiant le règlement ANC N°2014-03 relatif au plan comptable général.	04/11/2016	1 <sup>er</sup> janvier 2016	Oui
Règlement de l'ANC n° 2016-12 modifiant le règlement ANC N° 2015-11 du 26 novembre 2015 relatif aux comptes annuels des entreprises d'assurance.	12/12/2016	1 <sup>er</sup> janvier 2016	Non
Version consolidée du règlement n° 99-01 rassemblant l'ensemble des textes comptables applicables au secteur associatif.	20/09/2016	1 <sup>er</sup> janvier 2016	Non



**Règlement ANC N°2015-06 modifiant le règlement ANC N°2014-03 relatif au plan comptable général :**

Les mesures de première application de ces nouvelles règles sur l'amortissement du fonds commercial et la dépréciation des actifs sont les suivantes :

➤ **Amortissement du fonds commercial :**

- Les fonds non amortis au 31 décembre 2015 restent non amortis à compter du 01/01/2016 sauf si la durée d'exploitation non limitée est remise en cause à cette date par un nouvel événement. Dans le cas où une durée limitée est déterminée, le fonds est amorti de manière prospective sur la durée résiduelle d'utilisation à compter du 01/01/2016. Il n'y a donc pas d'incidence sur les capitaux propres. L'impact est limité aux résultats de l'exercice de première application et des exercices ultérieurs.
- Les fonds faisant déjà l'objet d'un amortissement au 31 décembre 2015 continuent d'être amortis sur leur durée résiduelle.

➤ **Dépréciation du fonds commercial et des autres actifs :**

- Aucun test de dépréciation des actifs n'est requis au 01/01/2016. En revanche, un test de dépréciation de tous les fonds non amortis devra être réalisé à la clôture 2016 (puis à chaque clôture). L'impact de la dépréciation éventuelle sera à comptabiliser en résultat de l'exercice. Les dépréciations de fonds commerciaux non repris au 31/12/2015 ne pourront plus être reprises ultérieurement.

L'application de ce nouveau règlement n'a pas eu d'impact sur le résultat et la situation nette de l'entité sur la période.

**Avertissement :** suite à une modification des règles de calcul des tableaux de l'annexe, des écarts potentiels d'arrondis peuvent exister entre les données N-1 et celles publiées lors de l'exercice précédent.

## 2.1 Créances et engagements par signature

Les créances sur les établissements de crédit, les entités du groupe Crédit Agricole et la clientèle sont régies par les articles 2211-1 à 2251-13 (Titre 2 Traitement comptable du risque de crédit du Livre II Opérations particulières) du règlement ANC 2014-07 du 26 novembre 2014.

Elles sont ventilées selon leur durée initiale ou la nature des concours :

- les créances à vue et à terme pour les établissements de crédit ;
- les comptes ordinaires, comptes et avances à terme pour les opérations internes au Crédit Agricole ;
- les créances commerciales, autres concours et comptes ordinaires pour la clientèle.

Conformément aux dispositions réglementaires, la rubrique clientèle comporte en outre les opérations réalisées avec la clientèle financière.

Les prêts subordonnés, de même que les opérations de pension (matérialisées par des titres ou des valeurs), sont intégrés dans les différentes rubriques de créances, en fonction de la nature de la contrepartie (interbancaire, Crédit Agricole, clientèle).

Les créances sont inscrites au bilan à leur valeur nominale.

En application de l'article 2131-1 du règlement ANC 2014-07 du 26 novembre 2014 les commissions reçues et les coûts marginaux de transaction supportés sont étalés sur la durée de vie effective du crédit et sont donc intégrés à l'encours de crédit concerné.

Les intérêts courus sur les créances sont portés en compte de créances rattachées en contrepartie du compte de résultat.

Les engagements par signature comptabilisés au hors-bilan correspondent à des engagements irrévocables de concours en trésorerie et à des engagements de garantie

qui n'ont pas donné lieu à des mouvements de fonds.

L'application du Titre 2 Traitement comptable du risque de crédit du Livre II Opérations particulières du règlement ANC 2014-07 du 26 novembre 2014 conduit Crédit Agricole S.A. à comptabiliser les créances présentant un risque d'impayé conformément aux règles suivantes. L'utilisation des systèmes de notation externes et/ou internes contribue à permettre d'apprécier l'existence d'un risque de crédit.

➤ **Créances restructurées**

Ce sont des créances détenues auprès de contreparties présentant des difficultés financières telles que l'établissement de crédit est amené à modifier les caractéristiques initiales (durée, taux, etc.) afin de permettre aux contreparties d'honorer le paiement des échéances.

Elles concernent les créances classées en défaut et les créances saines, au moment de la restructuration.

Sont exclues des créances restructurées les créances dont les caractéristiques ont été renégociées commercialement avec des contreparties ne présentant pas des problèmes d'insolvabilité.

La réduction des flux futurs accordée à la contrepartie, ou le report de ces flux sur un horizon plus lointain lors de la restructuration, donne lieu à l'enregistrement d'une décote. Elle correspond au manque à gagner de flux de trésorerie futurs, actualisés au taux effectif d'origine. Elle est égale à l'écart constaté entre :

- la valeur nominale du prêt ;
- et la somme des flux de trésorerie futurs théoriques du prêt restructuré, actualisés au taux d'intérêt effectif d'origine (défini à la date de l'engagement de financement).

La décote constatée lors d'une restructuration de créance est dotée en coût du risque. Son amortissement affecte ensuite la marge d'intérêt.

Les crédits restructurés font l'objet d'une notation conformément aux règles bâloises et sont dépréciés en fonction du risque de crédit estimé. Ils sont dépréciés individuellement au plus tard au bout de trente jours d'impayés.

Le montant des créances restructurées détenues par le Crédit Agricole des Savoie s'élève à 60 535 milliers d'euros au 31 décembre 2016 contre 54 489 milliers d'euros au 31 décembre 2015. Sur ces prêts, des décotes sont comptabilisées pour un montant de 331 milliers d'euros.

➤ **Créances douteuses**

Ce sont les créances de toute nature, même assorties de garanties, présentant un risque de crédit avéré correspondant à l'une des situations suivantes :

- il existe un ou plusieurs impayés depuis trois mois au moins,
- la situation d'une contrepartie présente des caractéristiques telles qu'indépendamment de l'existence de tout impayé, on peut conclure à l'existence d'un risque avéré,
- il existe des procédures contentieuses entre l'établissement et sa contrepartie.

Pour les découverts, l'ancienneté de l'impayé est décomptée dès que le débiteur a dépassé une limite autorisée qui a été portée à sa connaissance par l'établissement ou qu'il a été averti que son encours dépasse une limite fixée par l'établissement dans le cadre de son dispositif de contrôle interne, ou qu'il a tiré des montants sans autorisation de découvert.

Sous condition, en lieu et place des critères susvisés, l'établissement peut décompter l'ancienneté de l'impayé lorsque le découvert a fait l'objet de la part de l'établissement d'une demande de remboursement total ou partiel auprès du débiteur. Parmi les encours douteux, le Crédit Agricole des Savoie distingue les encours douteux compromis des encours douteux non compromis.

- **Créances douteuses non compromises :** Les créances douteuses non compromises sont les créances douteuses qui ne répondent

pas à la définition des créances douteuses compromises.

- Créances douteuses compromises :  
Ce sont les créances douteuses dont les perspectives de recouvrement sont fortement dégradées et pour lesquelles un passage en perte à terme est envisagé.  
Pour les créances douteuses, l'enregistrement des intérêts se poursuit tant que la créance est considérée comme douteuse non compromise, il est arrêté lorsque la créance devient compromise.

#### ► Dépréciations au titre du risque de crédit avéré

Dès lors qu'un encours est douteux, la perte probable est prise en compte par le Crédit Agricole des Savoie par voie de dépréciation figurant en déduction de l'actif du bilan. Ces dépréciations correspondent à la différence entre la valeur comptable de la créance et les flux futurs estimés actualisés au taux du contrat, en prenant en considération la situation financière de la contrepartie, ses perspectives économiques ainsi que les garanties éventuelles sous déduction de leurs coûts de réalisation.

Pour les encours composés de petites créances présentant des caractéristiques similaires, l'étude, contrepartie par contrepartie, peut être remplacée par une estimation statistique des pertes prévisionnelles.

Les pertes probables relatives aux engagements hors-bilan sont prises en compte par voie de provisions figurant au passif du bilan.

#### ► Traitement comptable des dépréciations

Les dotations et reprises de dépréciation pour risque de non recouvrement sur créances douteuses sont inscrites en coût du risque, l'augmentation de la valeur comptable liée à la reprise de dépréciation du fait du passage du temps étant inscrits dans la marge d'intérêt.

#### ► Provisions au titre du risque de crédit non affecté individuellement

Par ailleurs, le Crédit Agricole des Savoie a également constaté, au passif de son bilan, des provisions destinées à couvrir des risques clientèle non affectés individuellement telles que les provisions Risques pays ou les provisions sectorielles généralement calculées à partir des modèles Bâlois. Ces dernières visent à couvrir des risques identifiés pour lesquels il existe statistiquement ou historiquement une probabilité de non-recouvrement partiel sur des encours non classés en douteux ou non dépréciés individuellement.

#### ► Risques-pays

Les risques-pays (ou risques sur engagements internationaux) sont constitués « du montant total des engagements non compromis, de bilan ou de hors-bilan, portés par un établissement directement ou au travers de structures dites de défaisance, sur des débiteurs privés ou publics résidant dans les pays recensés par l'Autorité de Contrôle Prudentiel et de Résolution, ou dont la bonne fin dépend de la situation de débiteurs privés ou publics résidant dans de tels pays ». (Note de la Commission Bancaire du 24 décembre 1998).

Lorsque ces créances ne sont pas qualifiées de douteuses, elles demeurent dans leur poste d'origine.  
Le Crédit Agricole des Savoie n'a pas doté de provision risques-pays.

#### ► Passage en perte

L'appréciation du délai de passage en perte est basée sur le jugement d'experts, le Crédit Agricole des Savoie le détermine avec sa Direction des Risques, en fonction de la connaissance qu'il a de son activité.

## 2.2 Portefeuille Titres

Les règles relatives à la comptabilisation des opérations sur titres sont définies par les articles 2311-1 à 2391-1 (Titre 3 Comptabilisation des opérations sur titres du Livre II Opérations particulières) ainsi que par les articles 2211-1 à 2251-13 (Titre 2 Traitement comptable du risque de crédit du Livre II Opérations particulières) du règlement ANC 2014-07 du 26 novembre 2014 pour la détermination du risque de crédit et la dépréciation des titres à revenu fixe.  
Les titres sont présentés dans les états financiers en fonction de leur nature : effets publics (Bons du Trésor et titres assimilés), obligations et autres titres à revenu fixe (titres de créances négociables et titres du marché interbancaire), actions et autres titres à revenu variable.

Ils sont classés dans les portefeuilles prévus par la réglementation (transaction, placement, investissement, activité de portefeuille, autres titres détenus à long terme, participation) en fonction de l'intention initiale de détention des titres qui a été identifiée dans le système d'information comptable dès leur acquisition.

#### ► Titres de placement

Cette catégorie concerne les titres qui ne sont pas inscrits parmi les autres catégories de titres.  
Les titres sont enregistrés pour leur prix d'acquisition, frais exclus.

#### Obligations et autres titres à revenu fixe

Ces titres sont enregistrés pour leur prix d'acquisition, coupon couru à l'achat inclus. La différence entre le prix d'acquisition et la valeur de remboursement est étalée de façon actuarielle sur la durée de vie résiduelle du titre.

Les revenus sont enregistrés en compte de résultat dans la rubrique : « Intérêts et produits assimilés sur obligations et autres titres à revenu fixe ».

#### Actions et autres titres à revenu variable

Les actions sont inscrites au bilan pour leur valeur d'achat, hors frais d'acquisition. Les revenus de dividendes attachés aux actions sont portés au compte de résultat dans la rubrique « Revenus des titres à revenu variable ».

Les revenus des SICAV et des Fonds Communs de Placement sont enregistrés au moment de l'encaissement dans la même rubrique.

A la clôture de l'exercice, les titres de placement sont évalués pour leur valeur la plus faible entre le coût d'acquisition et la valeur de marché. Ainsi, lorsque la valeur d'inventaire d'une ligne ou d'un ensemble homogène de titres (calculée par exemple à partir des cours de Bourse à la date d'arrêt) est inférieure à la valeur comptable, il est constitué une dépréciation au titre de la moins-value latente sans compensation avec les plus-values constatées sur les autres catégories de titres. Les gains, provenant des couvertures, au sens de l'article 2514-1 du règlement ANC 2014-07 du 26 novembre 2014, prenant la forme d'achats ou de ventes d'instruments financiers à terme, sont pris en compte pour le calcul des dépréciations. Les plus-values potentielles ne sont pas enregistrées.

En outre, pour les titres à revenu fixe, des dépréciations destinées à prendre en compte le risque de contrepartie et comptabilisées en coût du risque, sont constituées sur cette catégorie de titres :

- s'il s'agit de titres cotés, sur la base de la valeur de marché qui tient intrinsèquement compte du risque de crédit. Cependant, si le Crédit Agricole des Savoie dispose d'informations particulières sur la situation financière de l'émetteur qui ne sont pas reflétées dans la valeur de marché, une dépréciation spécifique est constituée ;
- s'il s'agit de titres non cotés, la dépréciation est constituée de manière similaire à celle des créances sur la clientèle au regard des pertes probables avérées (cf. note 2.1 Créances et engagements par signature – Dépréciations au titre du risque de crédit avéré).



Les cessions de titres sont réputées porter sur les titres de même nature souscrits à la date la plus ancienne.

Les dotations et les reprises de dépréciation ainsi que les plus ou moins-values de cession des titres de placement sont enregistrées sous la rubrique « Solde des opérations des portefeuilles de placement et assimilés » du compte de résultat.

#### ► Titres d'investissement

Sont enregistrés en titres d'investissement, les titres à revenu fixe assortis d'une échéance fixée qui ont été acquis ou reclassés dans cette catégorie avec l'intention manifeste de les détenir jusqu'à l'échéance.

Ne sont comptabilisés dans cette catégorie que les titres pour lesquels le Crédit Agricole des Savoie dispose de la capacité de financement nécessaire pour continuer de les détenir jusqu'à leur échéance et n'est soumise à aucune contrainte existante, juridique ou autre, qui pourrait remettre en cause son intention de détenir ces titres jusqu'à leur échéance.

Les titres d'investissement sont comptabilisés pour leur prix d'acquisition, frais d'acquisition exclus et coupons inclus. La différence entre le prix d'acquisition et le prix de remboursement est étalée sur la durée de vie résiduelle du titre.

Il n'est pas constitué de dépréciation des titres d'investissement si leur valeur de marché est inférieure à leur prix de revient. En revanche, si la dépréciation est liée à un risque propre à l'émetteur du titre, une dépréciation est constituée conformément aux dispositions du Titre 2 Traitement comptable du risque de crédit du Livre II Opérations particulières, du règlement ANC 2014-07 du 26 novembre 2014 ; elle est enregistrée dans la rubrique « Coût du risque ».

En cas de cession de titres d'investissement ou de transfert dans une autre catégorie de titres pour un montant significatif, l'établissement n'est plus autorisé, pendant l'exercice en cours et pendant les deux exercices suivants,

à classer en titres d'investissement des titres antérieurement acquis et les titres à acquérir conformément à l'article 2341-2 du règlement ANC 2014-07 du 26 novembre 2014.

#### ► Parts dans les entreprises liées, titres de participation et autres titres détenus à long terme

- Les parts dans les entreprises liées sont les parts détenues dans des entreprises contrôlées de manière exclusive, incluses ou susceptibles d'être incluses par intégration globale dans un même ensemble consolidable.
- Les titres de participation sont des titres (autres que des parts dans une entreprise liée) dont la possession durable est estimée utile à l'activité de l'établissement, notamment parce qu'elle permet d'exercer une influence sur la société émettrice des titres ou d'en assurer le contrôle.
- Les autres titres détenus à long terme correspondent à des titres détenus dans l'intention de favoriser le développement de relations professionnelles durables en créant un lien privilégié avec l'entreprise émettrice mais sans influencer la gestion de cette dernière en raison du faible pourcentage des droits de vote détenus.

Ces titres sont comptabilisés pour leur prix d'acquisition frais exclus.

A la clôture de l'exercice, ces titres sont évalués, titre par titre, en fonction de leur valeur d'usage et figurent au bilan au plus bas de leur coût historique ou de cette valeur d'utilité.

Celle-ci représente ce que l'établissement accepterait de décaisser pour les acquérir compte tenu de ses objectifs de détention.

L'estimation de la valeur d'utilité peut se fonder sur divers éléments tels que la rentabilité et les perspectives de rentabilité de l'entreprise émettrice, ses capitaux propres, la conjoncture économique ou encore le cours moyen de Bourse des derniers mois ou la valeur mathématique du titre.

Lorsque la valeur d'utilité de titres est inférieure au coût historique, ces moins-values

latentes font l'objet de dépréciations sans compensation avec les plus-values latentes. Les dotations et reprises de dépréciations ainsi que les plus ou moins-values de cession relatives à ces titres sont enregistrées sous la rubrique « Résultat net sur actifs immobilisés ».

#### ► Prix de marché

Le prix de marché auquel sont évaluées, le cas échéant, les différentes catégories de titres, est déterminé de la façon suivante :

- les titres négociés sur un marché actif sont évalués au cours le plus récent,
- si le marché sur lequel le titre est négocié n'est pas ou plus considéré comme actif, ou si le titre n'est pas coté, le Crédit Agricole des Savoie détermine la valeur probable de négociation du titre concerné en utilisant des techniques de valorisation. En premier lieu, ces techniques font référence à des transactions récentes effectuées dans des conditions normales de concurrence. Le cas échéant, le Crédit Agricole des Savoie utilise des techniques de valorisation couramment employées par les intervenants sur le marché pour évaluer ces titres lorsqu'il a été démontré que ces techniques produisent des estimations fiables des prix obtenus dans des transactions sur le marché réel.

#### ► Dates d'enregistrement

Le Crédit Agricole des Savoie enregistre les titres classés en titres d'investissement à la date de règlement-livraison. Les autres titres, quelle que soit leur nature ou la catégorie dans laquelle ils sont classés, sont enregistrés à la date de négociation.

#### ► Reclassement de titres

Conformément aux articles 2381-1 à 2381-5 (Titre 3 Comptabilisation des opérations sur titres du Livre II Opérations particulières) du règlement ANC 2014-07 du 26 novembre 2014, il est autorisé d'opérer les reclassements de titres suivants :

- du portefeuille de transaction vers le portefeuille d'investissement ou de placement, en cas de situation exceptionnelle

de marché ou pour les titres à revenu fixe, lorsqu'ils ne sont plus négociables sur un marché actif et si l'établissement a l'intention et la capacité de les détenir dans un avenir prévisible ou jusqu'à l'échéance, - du portefeuille de placement vers le portefeuille d'investissement, en cas de situation exceptionnelle de marché ou pour les titres à revenu fixe, lorsqu'ils ne sont plus négociables sur un marché actif.

Le Crédit Agricole des Savoie n'a pas opéré, en 2016, de reclassement au titre du règlement ANC 2014-07 du 26 novembre 2014.

## 2.3 Immobilisations

Le Crédit Agricole des Savoie applique le règlement ANC 2014-03 du 5 juin 2014 par rapport à l'amortissement et à la dépréciation des actifs.

Il applique la méthode de comptabilisation des actifs par composants à l'ensemble de ses immobilisations corporelles. Conformément aux dispositions de ce texte, la base amortissable tient compte de l'éventuelle valeur résiduelle des immobilisations.

Le règlement de l'ANC n° 2015-06 modifie la comptabilisation au bilan du mali technique de fusion ainsi que son suivi dans les comptes sociaux. Le mali ne doit plus être comptabilisé globalement et systématiquement au poste « Fonds commercial » ; il doit être comptabilisé au bilan selon les rubriques d'actifs auxquelles il est affecté en « Autres immobilisations corporelles, incorporelles, financières... ». Le mali est amorti, déprécié, sorti du bilan selon les mêmes modalités que l'actif sous-jacent. La Caisse régionale ne dispose d'aucun mali technique dans ses comptes au 31 décembre 2016.

Le coût d'acquisition des immobilisations comprend, outre le prix d'achat, les frais accessoires, c'est-à-dire les charges directement ou indirectement liées à l'acquisition pour la mise en état d'utilisation du bien ou pour son entrée « en magasin ».

Les terrains sont enregistrés à leur coût d'acquisition.  
Les immeubles et le matériel d'équipement sont comptabilisés à leur coût d'acquisition diminué des amortissements ou des dépréciations constitués depuis leur mise en service.

Les logiciels acquis sont comptabilisés à leur coût d'acquisition diminué des amortissements ou des dépréciations constitués depuis leur date d'acquisition.  
Les logiciels créés sont comptabilisés à leur coût de production diminué des amortissements ou des dépréciations constitués depuis leur date d'achèvement.  
A l'exception des logiciels, des brevets et des licences, les immobilisations incorporelles ne font pas l'objet d'amortissement. Le cas échéant, elles peuvent faire l'objet de dépréciation.

Les immobilisations sont amorties en fonction de leur durée estimée d'utilisation.  
Les composants et durées d'amortissement suivants ont été retenus par Crédit Agricole des Savoie, suite à l'application de la comptabilisation des immobilisations par composants. Il convient de préciser que ces durées d'amortissement doivent être adaptées à la nature de la construction et à sa localisation :

Composant	Durée d'amortissement
Foncier	Non amortissable
Gros œuvre	25 ans
Second œuvre	10 ans
Installations techniques	10 à 25 ans
Agencements	10 ans
Matériel informatique	3 à 5 ans (dégressif ou linéaire)
Matériel spécialisé	5 à 10 ans (dégressif ou linéaire)

Enfin, les éléments dont dispose le Crédit Agricole des Savoie sur la valeur de ses immobilisations lui permettent de conclure que des tests de dépréciation ne conduiraient pas à la modification de la base amortissable existante.

## 2.4 Dettes envers les établissements de crédit et la clientèle

Les dettes envers les établissements de crédit, les entités du Crédit Agricole et la clientèle sont présentées dans les états financiers selon leur durée initiale ou la nature de ces dettes :

- dettes à vue ou à terme pour les établissements de crédit,
- comptes ordinaires, comptes et avances à terme pour les opérations internes au Crédit Agricole,
- comptes d'épargne à régime spécial et autres dettes pour la clientèle (celles-ci incluent notamment la clientèle financière).

Les opérations de pension, matérialisées par des titres ou des valeurs sont incluses dans ces différentes rubriques, en fonction de la nature de la contrepartie.  
Les intérêts courus sur ces dettes sont enregistrés en compte de dettes rattachées en contrepartie du compte de résultat.

## 2.5 Dettes représentées par un titre

Les dettes représentées par un titre sont présentées selon la nature de leur support : bons de caisse, titres du marché interbancaire et titres de créances négociables et emprunts obligataires, à l'exclusion des titres subordonnés qui sont classés dans la rubrique du passif « Dettes subordonnées ».

Les intérêts courus non échus sont enregistrés en comptes de dettes rattachées en contrepartie du compte de résultat.

Les primes d'émission ou de remboursement des emprunts obligataires sont amorties sur la durée de vie des emprunts concernés, la charge correspondante est inscrite dans la rubrique « Intérêts et charges assimilées sur obligations et autres titres à revenu fixe ».

Les primes de remboursement peuvent être amorties selon deux méthodes :

- soit au prorata des intérêts courus pour les obligations émises avant le 1<sup>er</sup> janvier 1993, ou pour celles dont la prime de

remboursement est inférieure à 10 % du prix d'émission ;

- soit de façon actuarielle pour les emprunts émis depuis le 1<sup>er</sup> janvier 1993 dont la prime de remboursement excède 10 % du prix d'émission.

Le Crédit Agricole des Savoie applique également la méthode d'étalement des frais d'emprunts dans ses comptes individuels.  
Les commissions de services financiers, versées aux Caisses régionales, sont comptabilisées en charges dans la rubrique « Commissions (charges) ».

## 2.6 Provisions

Le Crédit Agricole des Savoie applique le règlement ANC 2014-03 du 5 juin 2014 pour la comptabilisation et l'évaluation des provisions. Ces provisions comprennent notamment les provisions relatives aux engagements par signature, aux engagements de retraite et de congés fin de carrière, aux litiges et aux risques divers.

Les provisions incluent également les risques-pays. L'ensemble de ces risques fait l'objet d'un examen trimestriel.  
Les risques pays sont provisionnés après analyse des types d'opérations, de la durée des engagements, de leur nature (créances, titres, produits de marché) ainsi que de la qualité du pays.

Le Crédit Agricole des Savoie ne constate pas de provision pour risque pays.  
La provision pour risque de déséquilibre du contrat épargne-logement est constituée afin de couvrir les engagements aux conséquences défavorables des contrats épargne-logement. Ces engagements sont relatifs, d'une part, à l'obligation de rémunérer l'épargne dans le futur à un taux fixé à l'ouverture du contrat pour une durée indéterminée, et, d'autre part, à l'octroi d'un crédit aux souscripteurs des comptes et plans d'épargne-logement à un taux déterminé fixé à l'ouverture du contrat. Cette provision est calculée par génération de plan épargne-logement et pour l'ensemble des comptes d'épargne-logement, sachant qu'il n'y a pas de compensation possible entre

les engagements relatifs à des générations différentes.  
Les engagements sont établis en prenant en compte, notamment :

- le comportement des souscripteurs, ainsi que l'estimation du montant et de la durée des emprunts qui seront mis en place dans le futur. Ces estimations sont établies à partir d'observations historiques de longue période.
- la courbe des taux observables sur le marché et ses évolutions raisonnablement anticipées.

Les modalités de calcul de cette provision sont établies en conformité avec le Titre 6 Epargne règlementée du Livre II Opérations particulières du règlement ANC 2014-07 du 26 novembre 2014.

## 2.7 Fonds pour risques bancaires généraux (F.R.B.G.)

Conformément aux dispositions prévues par la IV<sup>ème</sup> directive européenne et le règlement CRBF 90-02 du 23 février 1990 modifié relatifs aux fonds propres, les fonds pour risques bancaires généraux sont constitués par le Crédit Agricole des Savoie à la discrétion de ses dirigeants, en vue de faire face à des charges ou à des risques dont la concrétisation est incertaine mais qui relèvent de l'activité bancaire.

Ils sont repris pour couvrir la concrétisation de ces risques en cours d'exercice.  
Le montant du FRBG inscrit au 31 décembre 2016 figure en Note 17 soit 156 435 milliers d'euros.

## 2.8 Opérations sur les Instruments financiers à terme et conditionnels

Les opérations de couverture et de marché sur des instruments financiers à terme de taux, de change ou d'actions sont enregistrées conformément aux dispositions du Titre 5 Les instruments financiers à terme du Livre

II Opérations particulières du règlement ANC 2014-07 du 26 novembre 2014.  
Les engagements relatifs à ces opérations sont inscrits au hors-bilan pour la valeur nominale des contrats : ce montant représente le volume des opérations en cours.  
Les résultats afférents à ces opérations sont enregistrés en fonction de la nature de l'instrument et de la stratégie suivie :

#### ► Opérations de couverture

Les gains ou pertes réalisés sur opérations de couverture affectées (catégorie « b » article 2522-1 du règlement ANC 2014-07) sont rapportés au compte de résultat symétriquement à la comptabilisation des produits et charges de l'élément couvert et dans la même rubrique comptable.

Les charges et les produits relatifs aux instruments financiers à terme ayant pour objet la couverture et la gestion du risque de taux global de Crédit Agricole S.A (catégorie « c » article 2522-1 du règlement ANC 2014-07) sont inscrits prorata temporis dans la rubrique « Intérêts et produits (charges) assimilé(e)s – Produit (charge) net(te) sur opérations de macro-couverture ». Les gains et les pertes latents ne sont pas enregistrés.

#### ► Opérations de marché

Les opérations de marché regroupent :  
- les positions ouvertes isolées (catégorie « a » article 2522-1 du règlement ANC 2014-07),  
- la gestion spécialisée d'un portefeuille de transaction (catégorie « d » article 2522 du règlement ANC 2014-07).

Elles sont évaluées par référence à leur valeur de marché à la date de clôture.  
Celle-ci est déterminée à partir des prix de marché disponibles, s'il existe un marché actif, ou à l'aide de méthodologies et de modèles de valorisation internes, en l'absence de marché actif.

Pour les instruments :  
- en position ouverte isolée négociés sur des marchés organisés ou assimilés, l'ensemble

des gains et pertes (réalisés ou latents) est comptabilisé ;  
- en position ouverte isolée négociés sur des marchés de gré à gré, seules les pertes latentes éventuelles sont constatées via une provision. Les plus et moins-values réalisées sont comptabilisées en résultat au moment du dénouement ;  
- faisant partie d'un portefeuille de transaction, l'ensemble des gains et pertes (réalisés ou latents) est comptabilisé.

#### ► Risque de contrepartie sur les dérivés

Conformément au règlement ANC 2014-07 du 26 novembre 2014, le Crédit Agricole des Savoie intègre l'évaluation du risque de contrepartie sur les dérivés actifs (Credit Valuation Adjustment ou CVA) dans la valeur de marché des dérivés. A ce titre, seuls les dérivés comptabilisés en position ouverte isolée et en portefeuille de transaction (respectivement les dérivés classés selon les catégories a et d de l'article 2522-1. du règlement précité) font l'objet d'un calcul de CVA.

Le CVA permet de déterminer les pertes attendues sur la contrepartie du point de vue de Crédit Agricole des Savoie.  
Le calcul du CVA repose sur une estimation des pertes attendues à partir de la probabilité de défaut et de la perte en cas de défaut. La méthodologie employée maximise l'utilisation de données d'entrée observables.  
Elle repose :  
- prioritairement sur des paramètres de marché tels que les CDS nominatifs cotés (ou CDS Single Name) ou les CDS indiciels,  
- en l'absence de CDS nominatif sur la contrepartie, d'une approximation fondée sur la base d'un panier de CDS S/N de contreparties du même rating, opérant dans le même secteur et localisées dans la même région.

Dans certaines circonstances, les paramètres historiques de défaut peuvent être utilisés.

## 2.9 Opérations en devises

Les créances et les dettes monétaires ainsi que les contrats de change à terme figurant en engagements hors-bilan libellés en devises sont convertis au cours de marché en vigueur à la date d'arrêté ou au cours de marché constaté à la date antérieure la plus proche.

Les produits perçus et les charges payées sont enregistrés au cours du jour de la transaction. Les produits et charges courus non échus sont convertis au cours de clôture.

Les dotations aux succursales, les immobilisations des implantations à l'étranger, les titres d'investissement et de participation en devises achetés contre euros sont convertis en euros au cours du jour de la transaction. Une provision peut être constituée lorsque l'on constate une dépréciation durable du cours de change relative aux participations du Crédit Agricole des Savoie à l'étranger.

A chaque arrêté, les opérations de change à terme sont évaluées au cours à terme restant à courir de la devise concernée. Les gains ou les pertes constatés sont portés au compte de résultat sous la rubrique « Solde des opérations des portefeuilles de négociation - Solde des opérations de change et instruments financiers assimilés ».

Dans le cadre de l'application du Titre 7 Comptabilisation des opérations en devises du Livre II Opérations particulières du règlement ANC 2014-07 du 26 novembre 2014, le Crédit Agricole des Savoie a mis en place une comptabilité multi-devises lui permettant un suivi de sa position de change et la mesure de son exposition à ce risque.

Le montant débiteur global de la position de change opérationnelle de Crédit Agricole des Savoie s'établit à 210 755 milliers d'euros au 31 décembre 2016.

## 2.10 Engagements hors-bilan

Le hors-bilan retrace notamment les engagements de financement pour la partie non utilisée et les engagements de garantie donnés et reçus.

Le cas échéant, les engagements donnés font l'objet d'une provision lorsqu'il existe une probabilité de mise en jeu entraînant une perte pour Crédit Agricole des Savoie.

Le hors-bilan publiable ne fait mention ni des engagements sur instruments financiers à terme, ni des opérations de change. De même, il ne comporte pas les engagements reçus concernant les Bons du Trésor, les valeurs assimilées et les autres valeurs données en garantie.  
Ces éléments sont toutefois détaillés dans l'annexe aux notes 26 et 27.

## 2.11 Participation des salariés aux fruits de l'expansion et intéressement

La participation des salariés aux fruits de l'expansion est constatée dans le compte de résultat de l'exercice au titre duquel le droit des salariés est né.  
L'intéressement est couvert par l'accord CA des Savoie pour les années 2014-2015-2016 du 3 juin 2014.  
La participation et l'intéressement figurent dans les « Frais de personnel ».



## 2.12 Avantages au personnel postérieurs à l'emploi

### ► Engagements en matière de retraite, de pré-retraite et d'indemnités de fin de carrière – régimes à prestations définies

Le Crédit Agricole des Savoie a appliqué, à compter du 1<sup>er</sup> janvier 2013, la recommandation 2013-02 de l'Autorité des normes comptables du 7 novembre 2013 relative aux règles de comptabilisation et d'évaluation des engagements de retraite et avantages similaires, recommandation abrogée et intégrée dans la section 4 du chapitre II du titre III du règlement ANC 2014-03 du 5 juin 2014.

En application de ce règlement, le Crédit Agricole des Savoie provisionne ses engagements de retraite et avantages similaires relevant de la catégorie des régimes à prestations définies.

Ces engagements sont évalués en fonction d'un ensemble d'hypothèses actuarielles, financières et démographiques et selon la méthode dite des Unités de Crédits Projetés. Cette méthode consiste à affecter, à chaque année d'activité du salarié, une charge correspondant aux droits acquis sur l'exercice. Le calcul de cette charge est réalisé sur la base de la prestation future actualisée.

Le Crédit Agricole des Savoie a opté pour la méthode 2 qui prévoit notamment la comptabilisation des profits ou pertes constatés au titre des modifications des régimes à prestations définies au moment où se produit la réduction ou la liquidation. Le règlement autorise également la comptabilisation des écarts actuariels selon la méthode du corridor ou selon toute autre méthode conduisant à les comptabiliser plus rapidement en résultat.

Le Crédit Agricole des Savoie a fait le choix de reconnaître les écarts actuariels à partir de l'exercice suivant et de façon étalée sur la durée de vie active moyenne résiduelle du personnel bénéficiant du régime, par conséquent le montant de la provision est égal à :

- la valeur actuelle de l'obligation au titre des prestations définies à la date de clôture, calculée selon la méthode actuarielle préconisée par le règlement,
- majorée des profits actuariels (minorée des pertes actuarielles) restant à étaler,
- diminuée, le cas échéant, de la juste valeur des actifs du régime. Ceux-ci peuvent être représentés par une police d'assurance éligible. Dans le cas où l'obligation est totalement couverte par une telle police, la juste valeur de cette dernière est considérée comme étant celle de l'obligation correspondante (soit le montant de la dette actuarielle correspondante).

Pour satisfaire à ces engagements, la Caisse régionale a souscrit à des assurances :

- auprès de Prédica pour couvrir les indemnités de fin de carrière qui seront à verser à ses collaborateurs à l'issue de leur vie professionnelle,
- auprès d'Adicam et de Fomugéi pour couvrir les charges futures de retraite et d'indemnités de fin de carrière des dirigeants.

### ► Plans de retraite – régimes à cotisations définies

Il existe divers régimes de retraite obligatoires auxquels cotisent les sociétés « employeurs ». Les fonds sont gérés par des organismes indépendants et les sociétés cotisantes n'ont aucune obligation, juridique ou implicite, de payer des cotisations supplémentaires si les fonds n'ont pas suffisamment d'actifs pour servir tous les avantages correspondant aux services rendus par le personnel pendant l'exercice et les exercices antérieurs. Par conséquent, le Crédit Agricole des Savoie n'a pas de passif à ce titre autre que les cotisations à payer pour l'exercice écoulé. Le montant des cotisations au titre de ces régimes de retraite est enregistré en « Frais de personnel ».

## 2.13 Charges et produits exceptionnels

Ils représentent les charges et produits qui surviennent de manière exceptionnelle et qui sont relatifs à des opérations ne relevant pas du cadre des activités courantes du Crédit Agricole des Savoie.

## 2.14 Impôt sur les bénéfices (charge fiscale)

D'une façon générale, seul l'impôt exigible est constaté dans les comptes individuels. La charge d'impôt figurant au compte de résultat correspond à l'impôt sur les sociétés dû au titre de l'exercice. Elle intègre les conséquences de la contribution sociale sur les bénéfices de 3,3 %.

A noter que la charge d'impôt sur les sociétés diminue de 26,9 millions d'euros. Cette baisse est principalement liée à la suppression de la contribution exceptionnelle sur l'impôt sur les sociétés. L'impact est une baisse de la charge d'impôts de 8,5 M€.

Les crédits d'impôt sur revenus de créances et de portefeuilles titres, lorsqu'ils sont effectivement utilisés en règlement de l'impôt sur les sociétés dû au titre de l'exercice, sont comptabilisés dans la même rubrique que les produits auxquels ils se rattachent. La charge d'impôt correspondante est maintenue dans la rubrique « Impôts sur le bénéfice » du compte de résultat.

Le Crédit Agricole des Savoie a signé avec Crédit Agricole S.A. une convention d'intégration fiscale. Aux termes des accords conclus, chacune des sociétés intégrées constate dans ses comptes la dette d'impôt dont elle aurait été redevable en l'absence d'intégration fiscale.

En raison de l'objectif poursuivi par le législateur de permettre la diminution des charges de personnel par le Crédit d'Impôts pour la Compétitivité et l'Emploi (CICE), le Crédit Agricole des Savoie a fait le choix de comptabiliser le Crédit d'Impôt pour la Compétitivité et l'Emploi (article 244 quater C du Code général des impôts) en déduction des charges de personnel et non en diminution de l'impôt.