

se produisaient, qu'elles seraient traitées d'une manière adéquate. La survenance de toute défaillance ou interruption pourrait en conséquence impacter sa situation financière et ses résultats.

La Caisse Régionale est aussi exposée au risque d'interruption ou de dysfonctionnement opérationnel d'un agent compensateur, de marchés des changes, de chambres de compensation, de banques dépositaires ou de tout autre intermédiaire financier ou prestataire externe de services auxquels la Caisse Régionale a recours pour exécuter ou faciliter ses transactions sur instruments financiers. En raison de son interconnexion grandissante avec ses clients, la Caisse Régionale pourrait également voir augmenter son exposition au risque de dysfonctionnement opérationnel des systèmes d'information de ses clients. Les systèmes de communication et d'information de la Caisse Régionale, et ceux de ses clients, de ses prestataires de services et de ses contreparties, pourraient également être sujets à des dysfonctionnements ou interruptions en conséquence d'un cyber-crime ou d'un acte de cyberterrorisme. La Caisse Régionale ne peut garantir que de tels dysfonctionnements ou interruptions dans ses propres systèmes ou dans ceux de tiers ne se produiront pas ou, s'ils se produisent, qu'ils seront résolus de manière adéquate.

**d) La nature des activités de la Caisse Régionale l'expose à des risques juridiques et de conformité**

Les activités de la Caisse Régionale l'exposent aux risques inhérents à l'exercice d'activités en France et à l'étranger, notamment à la nécessité de se conformer à de multiples lois et réglementations, souvent complexes, régissant les activités concernées dans chacun des pays où La Caisse Régionale les exerce, telles que les lois et réglementations bancaires locales, les exigences en matière de contrôle interne et d'information, les règles en matière de confidentialité des données, les lois et réglementations européennes, américaines et locales sur le blanchiment de capitaux, la corruption et les sanctions internationales, ainsi que d'autres règles et exigences.

Toute violation de ces lois et réglementations pourrait nuire à la réputation de la Caisse Régionale, faire naître des litiges, engendrer le prononcé de sanctions civiles ou pénales, ou avoir un impact défavorable important sur l'activité de la Caisse Régionale.

En dépit de la mise en œuvre et de l'amélioration des procédures visant à assurer le respect de ces lois et règlements, rien ne garantit que tous les salariés ou sous-traitants de la Caisse Régionale respecteront ces politiques ou que ces programmes permettront de prévenir toute violation. Il ne peut être exclu que des opérations effectuées en contradiction avec les politiques de la Caisse Régionale soient identifiées et donnent lieu éventuellement à des pénalités. En outre, La Caisse Régionale ne détient pas le contrôle, direct ou indirect, en termes de droit de vote, de certaines entités au sein desquelles il détient une participation et qui exercent des activités à l'international ; dans ces cas, sa capacité à imposer le respect des politiques et procédures internes au Groupe Crédit Agricole pourrait s'avérer être plus restreinte.

A fin 2019, la Caisse Régionale détient une participation minoritaire au côté d'autres entités du Groupe dans CA Nextbank, banque de droit Suisse implantée principalement dans le canton de la Suisse Romande.

**e) Tout préjudice porté à la réputation de la Caisse Régionale pourrait avoir un impact défavorable sur son activité**

Les activités de la Caisse Régionale dépendent en grande partie du maintien d'une réputation solide en matière de conformité et d'éthique. Toute procédure judiciaire ou mauvaise publicité visant la Caisse Régionale sur des sujets tels que la conformité ou d'autres questions similaires pourrait porter préjudice à sa réputation, ce qui pourrait avoir un impact négatif sur ses activités. Ces questions englobent une gestion inadéquate de conflits d'intérêts potentiels ou d'exigences légales et réglementaires ou des problématiques en matière de concurrence, de déontologie, de blanchiment, de sécurité de l'information et de pratiques commerciales. La Caisse Régionale est exposée à tout

manquement d'un salarié, ainsi qu'à toute fraude ou malversation commise par des intermédiaires financiers, ce qui pourrait également nuire à sa réputation. Tout préjudice porté à la réputation de la Caisse Régionale pourrait entraîner une baisse d'activité, susceptible de peser sur ses résultats et sa situation financière. Une gestion inadéquate de ces problématiques pourrait également engendrer un risque juridique supplémentaire, ce qui pourrait accroître le nombre de litiges et exposer la Caisse Régionale à des amendes ou des sanctions réglementaires.

Le risque de réputation est significatif pour le Groupe et géré par la Direction de la conformité Groupe qui assure notamment la prévention et le contrôle des risques de non-conformité avec dans ce cadre, la prévention du blanchiment de capitaux, la lutte contre le financement du terrorisme, la prévention de la fraude, le respect des embargos et des obligations de gel des avoirs en lien avec les services spécialisés des Caisse Régionales.

#### **4. Risques liés à l'environnement dans lequel la Caisse Régionale évolue**

##### **a) Des conditions économiques et financières défavorables ont eu par le passé, et pourraient avoir à l'avenir, un impact sur la Caisse Régionale et les marchés sur lesquels il opère**

Dans l'exercice de ses activités, la Caisse Régionale est spécifiquement exposée de manière significative à l'évolution des marchés financiers et, plus généralement, à l'évolution de la conjoncture économique en France, en Europe et dans le reste du monde. Une détérioration des conditions économiques sur les principaux marchés sur lesquels la Caisse Régionale intervient pourrait notamment avoir une ou plusieurs des conséquences suivantes :

- un contexte économique défavorable pourrait affecter les activités et les opérations des clients de la Caisse Régionale, ce qui pourrait accroître le taux de défaut sur les emprunts et autres créances clients ;
- une baisse des cours des titres obligataires, actions et matières premières pourrait impacter une part importante des activités de la Caisse Régionale, y compris notamment la rentabilité de ses activités de trading, de banque d'investissement et de gestion d'actifs ;
- les politiques macroéconomiques adoptées en réponse aux conditions économiques, réelles ou anticipées, pourraient avoir des effets imprévus, et potentiellement des conséquences sur les paramètres de marché tels que les taux d'intérêt et les taux de change, lesquels pourraient à leur tour impacter les activités de la Caisse Régionale les plus exposées au risque de marché ;
- la perception favorable de la conjoncture économique, globale ou sectorielle, pourrait favoriser la constitution de bulles spéculatives, ce qui pourrait, en conséquence, exacerber l'impact des corrections qui pourraient être opérées lorsque la conjoncture se détériorera ;
- une perturbation économique significative (à l'image de la crise financière de 2008 ou de la crise de la dette souveraine en Europe en 2011) pourrait avoir un impact significatif sur toutes les activités de la Caisse Régionale, en particulier si la perturbation était caractérisée par une absence de liquidité sur les marchés, qui rendrait difficile la cession de certaines catégories d'actifs à leur valeur de marché estimée, voire empêcherait toute cession.

A ce titre, de nombreux facteurs, tels que l'activisme politique en France, le contexte politique et économique incertain en Italie, pourraient impacter les marchés européens. Les marchés américains pourraient être affectés par des facteurs tels que les mesures de politique commerciale ou les blocages politiques ayant engendré des paralysies gouvernementales et affecté les marchés monétaires et financiers globaux. Les marchés asiatiques pourraient être impactés par des facteurs tels que le ralentissement du taux de croissance en Chine ou les tensions géopolitiques sur la péninsule coréenne. Le prix des actions a récemment connu une forte volatilité et pourrait chuter si la conjoncture économique se détériorait ou si le marché anticipait une baisse des cours. Les marchés du crédit et la valeur des actifs à revenu fixe pourraient être impactés de manière défavorable si les taux d'intérêt venaient à augmenter, dans un contexte où la Banque centrale européenne, le prix du pétrole a connu

une forte volatilité au cours de ces derniers mois et pourrait être impacté par des facteurs géopolitiques imprévisibles dans des régions telles que le Moyen-Orient ou la Russie.

Il est difficile d'anticiper le repli de la conjoncture économique ou des marchés financiers, et de déterminer quels marchés seront les plus touchés. Si la conjoncture économique ou les conditions de marché en France ou ailleurs en Europe, ou les marchés financiers dans leur globalité, venaient à se détériorer ou devenaient plus volatiles de manière significative, les opérations de la Caisse Régionale pourraient être perturbées et ses activités, ses résultats et sa situation financière pourraient en conséquence subir un impact défavorable.

**b) La prolongation ou la fin de l'environnement actuel de taux d'intérêt bas pourrait impacter la rentabilité et la situation financière de la Caisse Régionale**

Ces dernières années, les marchés mondiaux ont été caractérisés par des taux d'intérêt bas. Si cet environnement de taux bas devait perdurer, la rentabilité de la Caisse Régionale pourrait être affectée de manière significative. Durant des périodes de taux d'intérêt bas, les différentiels des taux d'intérêt tendent à se resserrer, et la Caisse Régionale pourrait alors ne pas être en mesure d'abaisser suffisamment son coût de financement pour compenser la baisse de revenus liée à l'octroi de prêts à des taux de marché plus bas. Les efforts déployés pour réduire le coût des dépôts pourraient être contrecarrés par la prédominance, notamment en France, marché d'origine de la Caisse Régionale, des produits d'épargne réglementés (tels que le Plan d'Épargne Logement (PEL)) rémunérés par des taux d'intérêt fixés au-dessus des taux de marché actuels.

Un environnement persistant de taux d'intérêt bas pourrait également avoir pour effet d'aplanir la courbe des taux sur le marché en général, ce qui pourrait réduire significativement les revenus générés par La Caisse Régionale et chacun de ses membres dans le cadre des activités de financement et affecter défavorablement leur rentabilité et leur situation financière. Un tel aplanissement de la courbe des taux pourrait également inciter les institutions financières à s'engager dans des activités plus risquées en vue d'obtenir le niveau de taux escompté, ce qui pourrait être de nature à accroître le risque et la volatilité du marché de manière globale. En conséquence, les opérations de la Caisse Régionale pourraient être perturbées de manière significative, et ses activités, ses résultats et sa situation financière pourraient de ce fait subir un impact défavorable significatif.

Inversement, la fin d'une période prolongée de taux d'intérêt bas comporte des risques. Une augmentation des taux d'intérêt sur le marché devrait entraîner une perte de valeur de tout portefeuille de créances rémunérées par des taux d'intérêts bas résultant d'une période prolongée de taux bas ou d'actifs à revenu fixe. Si les stratégies de couverture de la Caisse Régionale s'avéraient inefficaces ou ne fournissaient qu'une couverture partielle contre cette diminution de valeur, la Caisse Régionale pourrait subir des pertes significatives. En outre, toute augmentation des taux plus forte ou plus rapide que prévu pourrait menacer la croissance économique dans l'Union Européenne, aux États-Unis et ailleurs. Concernant les prêts octroyés par La Caisse Régionale, cela pourrait éprouver la résistance des portefeuilles de prêts et d'obligations, et conduire à une augmentation des créances douteuses et des cas de défaut. Plus généralement, la fin des politiques monétaires accommodantes pourrait entraîner des corrections importantes sur certains marchés ou catégories d'actifs (par exemple, les sociétés et emprunteurs souverains ne bénéficiant pas d'une notation investment grade, certains marchés actions et immobiliers) qui ont particulièrement bénéficié d'un environnement prolongé de taux d'intérêt bas et d'une importante liquidité. Ces corrections pourraient se propager à l'ensemble des marchés financiers, du fait notamment d'une hausse importante de la volatilité. En conséquence, les opérations de la Caisse Régionale pourraient être perturbées, et ses activités, ses résultats et sa situation financière pourraient de ce fait subir un impact défavorable.

**c) La Caisse Régionale intervient dans un environnement très réglementé et les évolutions législatives et réglementaires en cours pourraient impacter de manière importante sa rentabilité ainsi que sa situation financière**

La Caisse Régionale est soumise à une réglementation importante et à de nombreux régimes de surveillance dans les juridictions où la Caisse Régionale exerce ses activités.

Cette réglementation couvre notamment, à titre d'illustration :

- les exigences réglementaires et prudentielles applicables aux établissements de crédit, en ce compris les règles prudentielles en matière d'adéquation et d'exigences minimales de fonds propres et de liquidité, de diversification des risques, de gouvernance, de restriction en terme de prises de participations et de rémunérations ;
- les règles applicables au redressement et à la résolution bancaire ;
- les réglementations applicables aux instruments financiers (en ce compris les Obligations), ainsi que les règles relatives à l'information financière, à la divulgation d'informations et aux abus de marché ;
- les politiques monétaires, de liquidité et de taux d'intérêt et autres politiques des banques centrales et des autorités de régulation ;
- les réglementations encadrant certains types de transactions et d'investissements, tels que les instruments dérivés et opérations de financement sur titres et les fonds monétaires ;
- les réglementations des infrastructures de marché, telles que les plateformes de négociation, les contreparties centrales, les dépositaires centraux et les systèmes de règlement-livraison de titres ;
- la législation fiscale et comptable, ainsi que les règles et procédures relatives au contrôle interne, à la gestion des risques et à la conformité.

En outre, la Caisse Régionale est placée sous la surveillance de la BCE à laquelle un plan de redressement Groupe est soumis chaque année conformément à la réglementation applicable. Pour plus d'informations sur la réglementation applicable au Groupe Crédit Agricole, se référer à la Section « Supervision et Réglementation des Établissements de Crédit en France » du présent Prospectus.

Le non-respect de ces réglementations pourrait avoir des conséquences importantes pour la Caisse Régionale : un niveau élevé d'intervention des autorités réglementaires ainsi que des amendes, des sanctions internationales politiques, des blâmes publics, des atteintes portées à la réputation, une suspension forcée des opérations ou, dans des cas extrêmes, le retrait de l'autorisation d'exploitation. Par ailleurs, des contraintes réglementaires pourraient limiter de manière importante la capacité de la Caisse Régionale à développer ses activités ou à poursuivre certaines de ses activités.

De surcroît, des mesures législatives et réglementaires sont entrées en vigueur ces dernières années ou pourraient être adoptées ou modifiées en vue d'introduire ou de renforcer un certain nombre de changements, dont certains permanents, dans l'environnement financier global. Même si ces nouvelles mesures visent à prévenir la survenance d'une nouvelle crise financière mondiale, elles ont modifié de manière significative, et sont susceptibles de continuer à modifier, l'environnement dans lequel la Caisse Régionale et d'autres institutions financières opèrent. A ce titre, ces mesures qui ont été ou qui pourraient être adoptées à l'avenir incluent un renforcement des exigences de fonds propres et de liquidité (notamment pour les grandes institutions internationales et les Groupes tels que le Groupe Crédit Agricole), des taxes sur les transactions financières, des plafonds ou taxes sur les rémunérations des salariés dépassant certains niveaux déterminés, des limites imposées aux banques commerciales concernant les types d'activités qu'elles sont autorisées à exercer (interdiction ou limitation des activités de trading pour compte propre, des investissements et participations dans des fonds de capital-investissement et des hedge funds), l'obligation de circonscrire certaines activités, des restrictions sur les types d'entités autorisées à réaliser des opérations de swap, certains types d'activités ou de produits financiers tels que les produits dérivés, la mise en place d'une procédure de dépréciation ou de conversion obligatoire de certains instruments de dette en titres de capital en cas de procédure de résolution, et plus généralement des dispositifs renforcés de redressement et de résolution, de nouvelles méthodologies de pondération des risques (notamment dans les activités

d'assurance), des tests de résistance périodiques et le renforcement des pouvoirs des autorités de supervision. Certaines des nouvelles mesures adoptées après la crise financière devraient ainsi être prochainement modifiées, affectant la prévisibilité des régimes réglementaires auxquels la Caisse Régionale est soumise.

Ces mesures ont également accru les coûts de mise en conformité et il est probable qu'elles continueront de le faire. En outre, certaines de ces mesures pourraient accroître de manière importante les coûts de financement de la Caisse Régionale, notamment en l'obligeant à augmenter la part de son financement constituée de capital et de dettes subordonnées, dont les coûts sont plus élevés que ceux des titres de créance senior.

Par ailleurs, l'environnement politique global a évolué de manière défavorable pour les banques et le secteur financier, ce qui s'est traduit par une forte pression politique pesant sur les organes législatifs et réglementaires favorisant l'adoption de mesures réglementaires renforcées, bien que celles-ci puissent également impacter le financement de l'économie et d'autres activités économiques. Étant donné l'incertitude persistante liée aux nouvelles mesures législatives et réglementaires, il est impossible de prévoir leur impact sur la Caisse Régionale.

## **5. Risques liés à la stratégie et aux opérations de la Caisse Régionale**

### **a) Des événements défavorables pourraient affecter simultanément plusieurs activités de la Caisse Régionale**

Bien que les principales activités de la Caisse Régionale soient chacune soumises à des risques propres et à des cycles de marché différents, il est possible que des événements défavorables affectent simultanément plusieurs activités de la Caisse Régionale. Par exemple, une baisse des taux d'intérêts pourrait impacter simultanément la marge d'intérêt sur les prêts. Dans une telle situation, la Caisse Régionale pourrait ne pas tirer avantage de la diversification de ses activités dans les conditions escomptées. Par exemple, des conditions macroéconomiques défavorables pourraient impacter la Caisse Régionale à plusieurs titres, en augmentant le risque de défaut dans le cadre de ses activités de prêt, en réduisant la valeur de ses portefeuilles de titres et les revenus dans ses activités générant des commissions. Lorsqu'un événement affecte défavorablement plusieurs activités, son impact sur les résultats et la situation financière de la Caisse Régionale est d'autant plus important.

### **b) La Caisse Régionale est exposée aux risques liés au changement climatique**

Bien que de manière générale les activités de la Caisse Régionale ne soient pas exposées directement aux risques liés au changement climatique, la Caisse Régionale est soumise à un certain nombre de risques indirects qui pourraient avoir un impact important. Dans une telle hypothèse, si la Caisse Régionale était amenée à prêter à des entreprises dont les activités génèrent des quantités importantes de gaz à effet de serre, elle se retrouverait exposée au risque qu'une réglementation ou des limitations plus strictes soient imposées à son emprunteur, ce qui pourrait avoir un impact défavorable important sur la qualité de crédit de ce dernier, et réduirait ainsi la valeur du portefeuille de créances de la Caisse Régionale.

### **c) La Caisse Régionale est confrontée à une concurrence intense**

La Caisse Régionale est confrontée à une concurrence forte, sur tous les marchés des services financiers, pour tous les produits et services qu'elle offre, y compris dans le cadre de ses activités de banque de détail. Les marchés européens des services financiers sont matures et la demande de

services financiers est, dans une certaine mesure, corrélée au développement économique global. Dans ce contexte, la concurrence repose sur de nombreux facteurs, notamment les produits et services offerts, les prix, les modalités de distribution, les services proposés aux clients, la renommée de la marque, la solidité financière perçue par le marché et la volonté d'utiliser le capital pour répondre aux besoins des clients. Le phénomène de concentration a donné naissance à un certain nombre de sociétés qui, à l'instar du groupe Crédit Agricole, ont la capacité d'offrir une large gamme de produits, allant de l'assurance, des prêts et dépôts aux services de courtage, de banque d'investissement et de gestion d'actifs.

En outre, de nouveaux concurrents compétitifs (y compris ceux qui utilisent des solutions technologiques innovantes), qui peuvent être soumis à une réglementation distincte ou plus souple, ou à d'autres exigences en matière de ratios prudentiels, émergent également sur le marché. Les avancées technologiques et la croissance du commerce électronique ont permis à des institutions n'étant pas des banques d'offrir des produits et services qui étaient traditionnellement des produits bancaires, et aux institutions financières et à d'autres sociétés de fournir des solutions financières électroniques, reposant sur la technologie de l'Internet, incluant la négociation électronique d'instruments financiers. Ces nouveaux entrants exercent des pressions à la baisse sur les prix des produits et services offerts par le groupe Crédit Agricole et parviennent à conquérir des parts de marché dans un secteur historiquement stable entre les acteurs financiers traditionnels. De surcroît, de nouveaux usages, notamment de paiements et de banque au quotidien, des nouvelles devises, tels que le bitcoin, et de nouvelles technologies facilitant le traitement des transactions, comme la blockchain, transforment peu à peu le secteur et les modes de consommation des clients. Il est difficile de prédire les effets de l'émergence de ces nouvelles technologies, dont le cadre réglementaire est toujours en cours de définition, mais leur utilisation accrue pourrait redessiner le paysage concurrentiel du secteur bancaire et financier. La Caisse Régionale doit donc s'attacher à maintenir sa compétitivité en France ou sur les autres grands marchés sur lesquels il intervient, adapter ses systèmes et renforcer son empreinte technologique pour conserver ses parts de marché et son niveau de résultats.

## **6. Risques pour les porteurs de titres émis par les Caisses régionales**

Si l'un des membres du Réseau rencontrait des difficultés financières, Crédit Agricole SA serait tenue de mobiliser les ressources du Réseau (en ce compris ses propres ressources) au soutien de l'entité concernée.

Crédit Agricole SA est l'organe central du Réseau Crédit Agricole composé de Crédit Agricole SA, des Caisses régionales et des Caisses locales, en application de l'article R.512-18 du Code monétaire et financier, ainsi que de CACIB et BforBank en tant que membres affiliés (le « Réseau »).

Dans le cadre du mécanisme légal de solidarité financière interne prévu à l'article L.511-31 du Code monétaire et financier, Crédit Agricole SA, en sa qualité d'organe central, doit prendre toutes mesures nécessaires pour garantir la liquidité et la solvabilité de chacun des établissements membres du Réseau comme de l'ensemble. Ainsi, chaque membre du Réseau bénéficie de cette solidarité financière interne et y contribue.

Les dispositions générales du Code monétaire et financier ont été déclinées par des dispositifs internes qui prévoient les mesures opérationnelles à prendre dans le cadre de ce mécanisme légal de solidarité financière interne. En particulier, ceux-ci ont institué un Fonds pour Risques Bancaires de Liquidité et de Solvabilité (FRBLS) destiné à permettre à Crédit Agricole S.A. d'assurer son rôle d'organe central en intervenant en faveur des membres du Réseau qui viendraient à connaître des difficultés.

Bien que Crédit Agricole S.A. n'ait pas connaissance de circonstances susceptibles d'exiger à ce jour de recourir au FRBLS pour venir au soutien d'un membre du Réseau, rien ne garantit qu'il ne sera pas nécessaire d'y faire appel à l'avenir. Dans une telle hypothèse, si les ressources du FRBLS devaient être insuffisantes, Crédit Agricole S.A., en raison de ses missions d'organe central, aura l'obligation de combler le déficit en mobilisant ses propres ressources et le cas échéant celles des autres membres du Réseau.

En raison de cette obligation, si un membre du Réseau venait à rencontrer des difficultés financières majeures, l'événement sous-jacent à ces difficultés financières pourrait alors impacter la situation financière de Crédit Agricole S.A. et celle des autres membres du Réseau ainsi appelés en soutien au titre du mécanisme de solidarité financière. Dans le cas extrême où cette situation entraînerait l'ouverture d'une procédure de résolution du Groupe ou la liquidation judiciaire d'un membre du Réseau, la mobilisation des ressources de Crédit Agricole S.A. et le cas échéant des autres membres du Réseau au soutien de l'entité qui aurait initialement subi la difficulté financière pourrait impacter, dans un premier temps, les instruments de fonds propres de toute catégorie (CET1, AT1, Tier 2) et, dans un deuxième temps, si la perte s'avérait supérieure au montant des instruments de fonds propres, des éléments de passif constitutifs d'engagements éligibles au renflouement interne, y compris les titres senior non-préférés et senior préférés et autres dettes de rang similaire, selon les modalités prévues par la loi et les dispositions contractuelles applicables. Dans un tel cas, les porteurs et créanciers concernés pourraient perdre tout ou partie de leur investissement.

Les porteurs de titres émis par les Caisses régionales, comme tout porteur d'instruments de fonds propres émis par une entité du Groupe, pourraient subir des pertes si une procédure de résolution devait être engagée ou si la situation financière du Groupe se détériorait de manière significative.

Le cadre européen de résolution des crises bancaires<sup>1</sup> a introduit un dispositif de prévention et de résolution des crises bancaires et doté les autorités de résolution européennes, dont le Conseil de résolution unique, de pouvoirs très étendus en vue de prendre toute mesure nécessaire dans le cadre de la résolution de tout ou partie d'un établissement de crédit ou du groupe auquel il appartient. De telles procédures sont ouvertes lorsque l'Autorité de résolution (*selon les cas, l'ACPR ou le CRU*) considère que :

- La défaillance de l'établissement ou du groupe auquel il appartient est avérée ou prévisible,
- Il n'existe aucune perspective raisonnable qu'une autre mesure empêche la défaillance dans des délais raisonnables,
- Une procédure de liquidation serait inadaptée pour préserver la stabilité financière.

L'Autorité de résolution considère<sup>2</sup> que la stratégie de point d'entrée unique est la plus appropriée s'agissant du Groupe Crédit Agricole. En application de cette stratégie, Crédit Agricole S.A., en sa qualité d'organe central et de société mère de ses filiales, serait ce point d'entrée unique dans l'hypothèse d'une mise en résolution du Groupe Crédit Agricole.

Dès lors que la défaillance du groupe est avérée ou prévisible et qu'il n'existe aucune perspective raisonnable qu'une autre mesure permette d'éviter une telle défaillance dans un délai raisonnable et/ou que la situation du groupe requiert un soutien financier exceptionnel des pouvoirs publics, l'Autorité de résolution doit, avant d'ouvrir une procédure de résolution ou si y recourir est nécessaire pour préserver la viabilité du Groupe, procéder, après épuisement des réserves, à la réduction de la valeur nominale des instruments de fonds propres (les titres de capital que sont les actions, parts sociales, CCI et CCA, ainsi que les fonds propres additionnels de catégorie 1 et les fonds propres de catégorie 2) émis par les établissements concernés ou à la conversion de ces instruments de fonds propres (à l'exclusion des titres de capital) en titres de capital ou autres instruments.

Si besoin, l'Autorité de résolution pourrait aller au-delà et décider de mettre en œuvre l'outil de renflouement interne (bail-in) sur le reste des instruments de fonds propres (ainsi, décider de la dépréciation totale ou partielle de leur valeur nominale ou de leur conversion en titres de capital ou autres instruments ) ainsi que sur des engagements éligibles émis par les établissements concernés du plus junior au plus senior, à l'exclusion de certaines catégories limitées de passifs, selon les modalités prévues par la loi et les dispositions contractuelles applicables.

Au vu de ce qui précède, les porteurs d'instruments de fonds propres et de titres éligibles susvisés pourraient perdre tout ou partie de leur investissement en cas de mise en œuvre d'une procédure de résolution bancaire à l'échelle du Groupe Crédit Agricole, et en amont de la mise en œuvre d'une telle procédure pour les porteurs d'instruments de fonds propres.

L'Autorité de résolution peut également mettre en œuvre d'autres mesures de résolution, notamment : la cession totale ou partielle des activités d'un établissement concerné à un tiers ou à un établissement relais, la séparation des actifs de cet établissement et la modification des termes et conditions des instruments financiers émis par cet établissement (y compris la modification de leur maturité, du montant des intérêts payables et/ou une suspension temporaire de toute obligation de paiement au titre de ces instruments).

Si la situation financière du groupe Crédit Agricole venait à se détériorer ou était perçue comme pouvant se détériorer, la mise en œuvre par les autorités de résolution des pouvoirs de renflouement interne et autres mesures de résolution présentées ci-avant pourrait en conséquence accélérer la perte de valeur des actions et autres instruments financiers émis par Crédit Agricole S.A. et les autres membres du Réseau.

<sup>1</sup> Règlement européen 806/2014 sur le mécanisme de résolution unique (modifié par le règlement 2019/877), et Directive européenne 2014/59/UE établissant un cadre pour le redressement et la résolution des établissements de crédit (modifiée par la directive 2019/879).

<sup>2</sup> Décision du Collège de Résolution Unique du 19 avril 2018.



### 4.3 Gestion des risques

Cette partie du rapport de gestion présente l'appétence au risque du Groupe, la nature des principaux risques auxquels le Groupe est exposé, leur ampleur et les dispositifs mis en œuvre pour les gérer.

L'information présentée au titre de la norme IFRS 7 relative aux informations à fournir sur les instruments financiers couvre les principaux types de risques suivants <sup>(2)</sup> :

- les risques de crédit ;
- les risques de marché ;
- les risques structurels de gestion de bilan : risque de taux d'intérêt global, risque de change et risque de liquidité, y compris les risques du secteur de l'assurance.

Afin de couvrir l'ensemble des risques inhérents à l'activité bancaire, des informations complémentaires sont fournies concernant :

- les risques opérationnels ;
- les risques de non-conformité.

Conformément aux dispositions réglementaires et aux bonnes pratiques de la profession, la gestion des risques au sein de la Caisse Régionale se traduit par une gouvernance dans laquelle le rôle et les responsabilités de chacun sont clairement identifiés, ainsi que par des méthodologies et procédures de gestion des risques efficaces et fiables permettant de mesurer, surveiller et gérer l'ensemble des risques encourus à l'échelle du Groupe.

#### 4.3.1 APPÉTENCE AU RISQUE, GOUVERNANCE ET ORGANISATION DE LA GESTION DES RISQUES

---

Le Conseil d'administration de la Caisse Régionale exprime annuellement son appétence au risque par une déclaration formelle. Pour l'année 2019, celle-ci a été discutée et validée le 25 février 2019 après examen et recommandation du Comité des risques. La déclaration d'appétence au risque du Groupe est élaborée en cohérence avec la démarche d'appétence menée dans les différentes entités. Cette déclaration est une partie intégrante et directrice du cadre de référence de la gouvernance englobant la stratégie, les objectifs commerciaux, le pilotage des risques et la gestion financière globale de la Caisse Régionale. Les orientations stratégiques du Plan à moyen terme, de la déclaration d'appétence, du processus budgétaire et de l'allocation des ressources aux différents métiers sont cohérentes entre elles.

L'**appétence au risque (*Risk Appetite*)** de la Caisse Régionale est le type et le niveau agrégé de risque qu'elle est prête à assumer, dans le cadre de ses objectifs stratégiques.

La détermination de l'appétence au risque de la Caisse Régionale s'appuie en particulier sur la politique financière et la politique de gestion des risques qui sont fondées sur :

- une politique de financement sélective et responsable articulée entre une politique d'octroi prudent encadrée par les stratégies risques, la politique de responsabilité sociétale d'entreprise et le système de délégations ;
- l'objectif de maintenir une exposition réduite au risque de marché ;

---

<sup>(2)</sup> Cette information fait partie intégrante des comptes consolidés au 31 décembre 2018 et, à ce titre, elle est couverte par le rapport des Commissaires aux comptes sur les comptes consolidés.

- l'encadrement strict de l'exposition au risque opérationnel ;
- la limitation du risque de non-conformité au risque subi, lequel est strictement encadré ;
- la maîtrise de l'accroissement des emplois pondérés ;
- la maîtrise des risques liés à la gestion actif-passif.

La formalisation de l'appétence au risque permet à la Direction générale et au Conseil d'administration de définir la trajectoire de développement de la Caisse Régionale en cohérence avec le Plan Moyen Terme et de la décliner en stratégies opérationnelles. Elle résulte d'une démarche coordonnée et partagée entre les Directions stratégie, finances, risques et conformité.

La déclaration d'appétence au risque est coordonnée avec les Directions opérationnelles des différentes et vise notamment à :

- engager les administrateurs et la Direction dans une réflexion et un dialogue sur la prise de risque ;
- formaliser, normer et expliciter le niveau de risque acceptable en lien avec une stratégie donnée ;
- intégrer pleinement la dimension risque/rentabilité dans le pilotage stratégique et les processus de décision ;
- disposer d'indicateurs avancés et de seuils d'alertes permettant à la Direction d'anticiper les dégradations excessives des indicateurs stratégiques et d'améliorer la résilience en activant des leviers d'action en cas d'atteinte de niveaux d'alerte par rapport à la norme d'appétence pour le risque ;
- améliorer la communication externe vis-à-vis des tiers sur la solidité financière et la maîtrise des risques.

L'appétence au risque de la caisse Régionale s'exprime au moyen :

- **d'indicateurs clés :**
  - La notation externe de Crédit Agricole S.A. et de la Caisse Régionale, car elle a un impact direct sur les conditions de refinancement, l'image du Groupe dans le marché, et le cours de ses titres,
  - la solvabilité qui garantit la pérennité du Groupe en assurant un niveau de fonds propres suffisants au regard des risques pris par l'établissement,
  - la liquidité dont la gestion vise à éviter un assèchement des sources de financement pouvant conduire à un défaut de paiement, voire à une mise en résolution,
  - le risque d'activité ou « business risk », dont le suivi permet d'assurer l'atteinte de la stratégie définie par le Groupe et ainsi de garantir sa pérennité à long terme.
  - le résultat, car il nourrit directement la solvabilité future de la Caisse Régionale,
  - le risque de crédit de la Caisse Régionale qui constitue son principal risque.
- **de limites, seuils d'alerte et enveloppes sur les risques** définis en cohérence avec ces indicateurs : risques de crédit, de marché, de taux, opérationnels ;
- **d'axes qualitatifs**, inhérents à la stratégie et aux activités du Groupe, essentiellement pour des risques qui ne sont pas quantifiés à ce stade. Les critères qualitatifs s'appuient notamment sur la politique de Responsabilité Sociétale d'entreprise qui traduit la préoccupation du Groupe de contribuer à un développement durable et de maîtriser l'ensemble des risques y compris extra financiers.

Les indicateurs clés sont déclinés en trois niveaux de risques :

- **l'appétence** correspond à une gestion normale et courante des risques. Elle se décline sous forme d'objectifs budgétaires dans le cadre de limites opérationnelles, dont les éventuels dépassements sont immédiatement signalés à la Direction générale qui statue sur des actions correctrices ;
- **la tolérance** correspond à une gestion exceptionnelle d'un niveau de risque dégradé. Le dépassement des seuils de tolérance sur des indicateurs ou limites clés déclenche une information immédiate au Président du Comité des risques, puis le cas échéant, au Conseil d'administration ;
- **la capacité** reflète le niveau maximal de risques que le Groupe pourrait théoriquement assumer sans enfreindre ses contraintes opérationnelles ou réglementaires.

Le dispositif d'appétence au risque du Groupe s'appuie sur le processus d'identification des risques qui vise à recenser de la manière la plus exhaustive possible les risques majeurs du Groupe et à les classer par catégorie et sous catégories selon une nomenclature homogène.

#### Profil de risque global :

L'activité de la Caisse Régionale est centrée sur l'activité de Banque universelle de proximité sur le territoire de la Franche-Comté avec un stock de défaut faible et un taux de provisionnement prudent.

Le profil de risque de la Caisse Régionale est suivi et présenté à minima trimestriellement en Conseil d'administration. Le franchissement des niveaux tolérés des indicateurs ou des limites centrales du dispositif conduit à l'information et à la proposition d'actions correctrices au Conseil d'administration. Les dirigeants effectifs et l'organe de surveillance sont ainsi régulièrement informés de l'adéquation du profil de risque avec l'appétence au risque.

Un échantillon des indicateurs clefs de la déclaration d'appétence au risque est repris dans le tableau ci-dessous :

	Ratio CET 1	Ratio LCR (niveau de fin d'année)	Coût du risque M€	Résultat net M€	Taux de créances dépréciées sur encours <sup>3</sup>
31 décembre 2018	19.5%	105,29%	5.4	70.2	1.99%
31 décembre 2019	22.2%	118.56%	7.7	70.3	1.83%

Au 31 décembre 2019 les indicateurs d'appétence au risque de la Caisse Régionale se situent dans la sa zone d'appétence définie. Ils n'ont pas atteint les seuils exprimant son niveau de tolérance.

#### Adéquation aux risques des dispositifs de l'établissement l'article 435.1 (e) du règlement de l'Union européenne n°575/2013.

Au cours de sa séance du 25 février 2019, le Conseil d'administration de la Caisse Régionale a estimé, sur la base de l'ensemble des informations qui lui ont été soumises en 2019 lui permettant en particulier, d'appréhender la manière dont le profil de risque de l'établissement interagit avec le niveau de tolérance, que les dispositifs de gestion des risques mis en place par La Caisse Régionale sont appropriés eu égard à son profil et à sa stratégie.

<sup>3</sup> Le périmètre de calcul des taux de créances dépréciées sur encours inclut le crédit-bail et autres créances rattachées.

### **Organisation de la gestion des risques**

La gestion des risques, inhérente à l'exercice des activités bancaires, est au cœur du dispositif de contrôle interne du Groupe, mis en œuvre par tous les acteurs intervenant de l'initiation des opérations jusqu'à leur maturité finale.

La responsabilité de la mesure des risques et de leur surveillance est assurée par une fonction dédiée, la ligne métier Risques (pilotée par la DRG – Direction des risques Groupe), indépendante des métiers et rapportant directement à la Direction générale.

Si la maîtrise des risques relève en premier lieu de la responsabilité des services opérationnels qui assurent le développement de leur activité, la fonction risque a pour mission de garantir que les risques auxquels est exposé la Caisse Régionale sont conformes aux stratégies risques définies par les métiers (limites globales et individualisées, critères de sélectivité) et compatibles avec les objectifs de croissance et de rentabilité.

La DRG assure un suivi consolidé des risques à l'échelle du Groupe, s'appuyant sur un réseau de responsables des Risques et des contrôles permanents, rattachés hiérarchiquement au Directeur des risques et des contrôles permanents et fonctionnellement à l'organe exécutif de l'entité ou du pôle métier. Les responsables des risques et contrôles permanents (RCPR) des Caisses régionales sont, pour leur part, rattachés hiérarchiquement au Directeur général de leur entité et fonctionnellement au RCPR Groupe.

Afin d'assurer une vision homogène des risques au sein du Groupe, la DRG assure les missions suivantes :

- coordonner le processus d'identification des risques et la mise en œuvre du cadre d'appétence au risque du Groupe en collaboration avec les fonctions Finances, Stratégie et Conformité et les lignes métiers ;
- définir et/ou valider les méthodes et les procédures d'analyse, de mesure et de suivi des risques de crédit, de marché et des risques opérationnels ;
- contribuer à l'analyse critique des stratégies commerciales de développement des pôles métiers, en s'attachant aux impacts de ces stratégies en termes de risques encourus ;
- fournir des avis indépendants à la Direction générale sur l'exposition aux risques induite par les prises de position des pôles métiers (opérations de crédit, fixation des limites des risques de marché) ou anticipées par leur stratégie risques ;
- assurer le recensement et l'analyse des risques des entités collectés dans les systèmes d'informations risques.

La gestion des risques structurels de gestion de bilan (taux, change, liquidité) ainsi que la politique de refinancement et le pilotage des besoins en capital sont assurés par le département Pilotage Financier de la Direction des finances Groupe (FIG).

La surveillance de ces risques par la Direction générale s'exerce dans le cadre des Comités de trésorerie et de gestion actif-passif, auxquels participe la DRG.

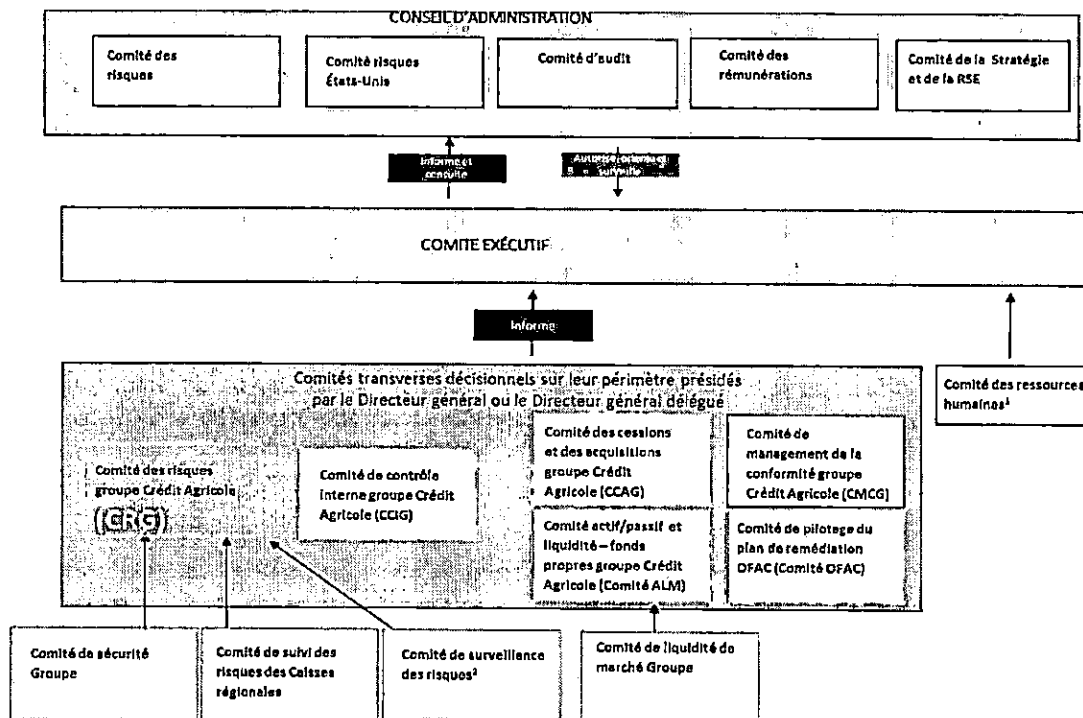
La DRG tient informés les dirigeants effectifs et l'organe de surveillance du degré de maîtrise du risque dans Groupe Crédit Agricole SA, leur présente les diverses stratégies risques des grands métiers du Groupe pour validation et les alerte de tout risque de déviation par rapport aux politiques risques validées par les organes exécutifs. Elle les informe des performances et des résultats du dispositif de

prévention, dont ils valident les principes d'organisation. Elle leur soumet toute proposition d'amélioration du dispositif rendue nécessaire par l'évolution des métiers et de leur environnement.

Cette action s'inscrit au niveau consolidé dans le cadre des instances de gouvernance Groupe tout particulièrement :

- le Comité des risques (émanation du Conseil d'administration, huit réunions par an) : analyse des facteurs clés de la déclaration d'appétence au risque du Groupe définie par la Direction générale, examen régulier des problématiques de gestion des risques et de contrôle interne du Groupe, revue de l'information semestrielle et du Rapport annuel sur le contrôle interne et sur la mesure et la surveillance des risques ;
- le Comité de contrôle interne Groupe (CCIG, présidé par le Directeur général de Crédit Agricole S.A., quatre réunions par an) : examine des problématiques de contrôle interne communes à l'ensemble du Groupe, impulse des actions à caractère transverse à mettre en œuvre au sein du Groupe, valide l'information semestrielle et du Rapport annuel sur le contrôle interne, instance de coordination des trois fonctions de contrôle ;
- le Comité des risques Groupe (CRG) présidé par le Directeur général de Crédit Agricole S.A. : valide les stratégies risques et les décisions d'engagement de niveau Crédit Agricole S.A. sur avis de la ligne métier Risques dans le cadre d'appétence validé par le Conseil d'administration, revoit les principaux grands risques et les dossiers sensibles, restitutions relatives au fonctionnement des processus et les modèles de notation des entités du Groupe ;
- Comité actif/passif et liquidité - fonds propres groupe Crédit Agricole (Comité ALM présidé par le Directeur général de Crédit Agricole S.A. quatre réunions par an) : Analyse les risques financiers de la Caisse Régionale (taux, change, liquidité) et valide les orientations de gestion permettant de les maîtriser ;
- le Comité de Management de la Conformité Groupe (CCMG présidé par le Directeur général de Crédit Agricole S.A. quatre réunions par an au minimum) : définit la politique Groupe en matière de Conformité, examine avant leur application, tous les projets de dispositifs de normes et procédures relatifs à la conformité, examine tous les dysfonctionnements significatifs et valide les mesures correctives, prend toute décision sur les mesures à prendre pour remédier aux défaillances éventuelles, prend connaissance des principales conclusions formulées par les missions d'inspection se rapportant à la conformité, valide le rapport annuel de conformité ;
- le Comité sécurité Groupe (CSG) présidé par le Directeur général adjoint en charge du Pôle Fonctionnement et Transformation est un Comité décisionnaire qui définit la stratégie et apprécie le niveau de maîtrise du Groupe dans les quatre domaines suivants : plans de continuité d'activités, protection des données, sécurité des personnes et des biens et sécurité des Systèmes d'information. Il rapporte au Comité Exécutif ;
- le Comité de Surveillance des risques du Groupe présidé par le Directeur général de Crédit Agricole S.A. est un comité qui examine les dossiers de crédit dont le risque se dégrade significativement. Il étudie en outre le plus en amont possible les points alertes sur tous les types de risques remontés par les Métiers ou les fonctions de contrôles susceptibles d'avoir un effet négatif sur le profil du Groupe ou son niveau de coût du risque.

## Principaux Comités de niveau Groupe traitant des risques



<sup>1</sup> Comité tenu par le Comité exécutif de Crédit Agricole S.A.  
<sup>2</sup> Comité issu du Comité des risques groupe Crédit Agricole.

En outre, chaque entité opérationnelle au sein du Groupe doit définir son cadre d'appétence au risque et mettre en place une fonction Risques et contrôles permanents. Ainsi, dans chaque pôle métier et entité juridique :

- un Responsable du Contrôle permanent et des risques (RCPR) est nommé ;
- il supervise l'ensemble des unités de contrôle de dernier niveau de son périmètre, qui couvre les missions de pilotage et de contrôle permanent des risques du ressort de la ligne métier ;
- il bénéficie de moyens humains, techniques et financiers adaptés. Il doit disposer de l'information nécessaire à sa fonction et d'un droit d'accès systématique et permanent à toute information, document, instance (comités...), outil ou encore systèmes d'information, et ce sur tout le périmètre dont il est responsable. Il est associé aux projets de l'entité, suffisamment en amont pour pouvoir assurer son rôle de manière effective.

Ce principe de décentralisation de la fonction Risques au sein des entités opérationnelles vise à assurer l'efficacité des dispositifs de pilotage et contrôles permanents des risques métier.

La gestion des risques au sein du Groupe repose également sur un certain nombre d'outils qui permettent à la DRG et aux organes dirigeants du Groupe d'appréhender les risques encourus dans leur globalité :

- un système d'information et de consolidation globale des risques robuste et s'inscrivant dans la trajectoire définie par le Comité de Bâle sur le contrôle bancaire pour les établissements de nature systémique globale (BCBS 239) ;
- une utilisation généralisée des méthodologies de *stress test* dans les procédures Groupe sur le risque de crédit, les risques financiers ou le risque opérationnel ;

- des normes et des procédures de contrôle formalisées et à jour, qui définissent les dispositifs d’octroi, sur la base d’une analyse de la rentabilité et des risques, de contrôle des concentrations géographiques, individuelles ou sectorielles, ainsi que de limites en risques de taux, de change et de liquidité ;
- un plan de redressement Groupe est mis à jour à fréquence annuelle, en conformité avec les dispositions de la directive 2014/59 UE du 15 mai 2014 qui établit un cadre pour le redressement et la résolution des établissements de crédit.

### ***Culture risque***

La culture risque est diffusée de manière transverse dans l’ensemble du Groupe, au moyen de canaux diversifiés et efficaces :

- des Comités carrières et talents au sein de la ligne métier Risques, qui permettent de planifier le renouvellement des “postes clés”, de favoriser la mobilité des hommes et des femmes relevant de cette expertise et ainsi d’enrichir les trajectoires en diversifiant les portefeuilles de compétences ;
- des carrières valorisées et une expérience recherchée par les autres filières grâce à un passage dans la ligne métier Risques ;
- une offre de formations risques proposant des modules adaptés aux besoins des collaborateurs intra et hors Ligne Métier Risques. Ce dispositif inclut des formations de sensibilisation destinées à l’ensemble des collaborateurs du Groupe avec notamment un e-learning, permettant de mieux appréhender les risques inhérents aux métiers de la banque ;
- des actions de communication afin de renforcer la diffusion de la culture du risque, amorcées depuis 2015. Elles ont pour objectif de développer la connaissance et l’adhésion de tous les collaborateurs, afin de faire du risque un atout au quotidien.

### ***Suivi des risques sur base consolidée***

Le Comité des Risques du Conseil d’Administration et le Comité des risques Groupe examinent trimestriellement le tableau de bord des risques réalisé par la Direction des risques et contrôles permanents Groupe. Ce document offre une revue détaillée de la situation des risques du Groupe sur l’ensemble de ses métiers et sur base consolidée.

Le Journal des risques qui vise à donner, en complément du tableau de bord des risques, une vision synthétique de l’évolution des risques du Groupe ainsi qu’une mise en perspective sur longue période des tendances observées sur le portefeuille. Ce document est présenté au Comité des risques du Groupe ainsi qu’au Comité des Risques du Conseil d’administration.

Le dispositif d’alerte sur base consolidée du Groupe est animé par le Comité de surveillance des risques examinant l’ensemble des alertes de risque centralisées par la Direction des risques Groupe.

### **4.3.2 DISPOSITIF DE STRESS TESTS**

Les stress tests, simulations de crises ou tests de résistance font partie intégrante du dispositif de gestion des risques du Groupe et de la Caisse Régionale. Les stress tests contribuent à la gestion prévisionnelle des risques, à l’évaluation de l’adéquation du capital et répondent à des exigences réglementaires. A ce titre, par la mesure de l’impact économique, comptable ou réglementaire de scénarios économiques sévères mais plausibles, le dispositif de stress tests apporte une mesure de la résilience d’un portefeuille, d’une activité, d’une entité ou du Groupe utilisée dans le cadre de l’ICAAP et de l’Appétence au Risque. Le dispositif de stress tests couvre le risque de crédit, de marché,

opérationnel, ainsi que le risque de liquidité et les risques liés aux taux et changes. Le dispositif de stress tests pour la gestion des risques de la Caisse Régionale regroupe des exercices de natures diverses.

#### ***Différents types de stress tests***

- **Gestion prévisionnel du risque par les stress tests** : des exercices spécifiques récurrents ou réalisés à la demande sont effectués en Central afin de compléter et d'enrichir les diverses analyses assurant le bon suivi des risques. Ces études font l'objet d'une présentation à la Direction Générale dans le cadre du Comité des Risques. A ce titre, des stress tests encadrant le risque de marché ou le risque de liquidité sont produits périodiquement.

Pour le risque de crédit, en 2019, des stress tests ont été réalisés afin de mesurer le risque lié à l'évolution économique sur les risques majeurs du Groupe. Ces exercices viennent appuyer les décisions prises en Comité des Risques en matière de limites globales d'exposition.

- **Stress tests budgétaires ou stress tests ICAAP** : un exercice annuel est mené par la Caisse Régionale et les résultats de ce stress test sont intégrés dans l'ICAAP. Il contribue à la planification des besoins en capital. L'objectif de ce stress test est de mesurer les effets et la sensibilité des résultats des scénarios économiques (central – baseline et stressé – adverse) sur les activités de la Caisse Régionale et du Groupe dans son ensemble. Il repose obligatoirement sur un scénario économique (évolution d'un ensemble de variables économiques) à partir duquel sont déterminés les impacts sur les différents risques et zones géographiques. Ce scénario est complété pour tenir compte des risques opérationnels et de mauvaise conduite.

L'objectif de cet exercice est d'estimer un ratio de solvabilité en mesurant les impacts sur le compte de résultat (coût du risque, marge d'intérêt, commissions...), les emplois pondérés et les fonds propres et de le confronter aux niveaux de tolérance et de capacité de la Caisse Régionale et du Groupe.

- **Stress tests réglementaires** : cette typologie de stress tests regroupe l'ensemble des demandes de la BCE, de l'EBA ou émanant d'un autre superviseur.

#### ***Gouvernance***

Reprenant les orientations de l'EBA (European Banking Authority), le programme de stress tests au niveau du Groupe et des principales entités, dont la Caisse Régionale, explicite clairement la gouvernance et les responsabilités de chacun des acteurs pour les stress tests couvrant le risque de crédit, de marché, opérationnel, liquidité et les risques liés aux taux et changes.

Les scénarios utilisés dans les processus ICAAP, Appétence au risque ou pour des besoins réglementaires sont élaborés par la Direction Economique (ECO) et font l'objet d'une présentation au Conseil d'Administration. Ces scénarios économiques présentent l'évolution centrale et stressée des variables macroéconomiques et financières (PIB, chômage, inflation, taux d'intérêt et de change...) pour l'ensemble des pays pour lesquels la Caisse Régionale et le Groupe.

### **4.3.3 PROCEDURES DE CONTROLE INTERNE ET GESTION DES RISQUES**

*L'organisation du contrôle interne de la Caisse Régionale témoigne d'une architecture en phase avec les exigences légales et réglementaires, ainsi qu'avec les recommandations du Comité de Bâle.*



*Le dispositif et les procédures de contrôle interne sont définis, au sein de la Caisse Régionale, comme l'ensemble des dispositifs visant la maîtrise des activités et des risques de toute nature et permettant la régularité (au sens du respect des lois, règlements et normes internes), la sécurité et l'efficacité des opérations, conformément aux références présentées au point 1 ci-après.*

*Le dispositif et les procédures de contrôle interne se caractérisent par les objectifs qui leur sont assignés :*

- *application des instructions et orientations fixées par la Direction générale ;*
- *performance financière, par l'utilisation efficace et adéquate des actifs et ressources du Groupe, ainsi que la protection contre les risques de pertes ;*
- *connaissance exhaustive, précise et régulière des données nécessaires à la prise de décision et à la gestion des risques ;*
- *conformité aux lois et règlements et aux normes internes ;*
- *prévention et détection des fraudes et erreurs ;*
- *exactitude, exhaustivité des enregistrements comptables et établissement en temps voulu d'informations comptables et financières fiables.*

*Ces procédures comportent toutefois les limites inhérentes à tout dispositif de contrôle interne, du fait notamment de défaillances techniques ou humaines.*

*Conformément aux principes en vigueur au sein du Groupe, le dispositif de contrôle interne s'applique sur un périmètre large visant à l'encadrement et à la maîtrise des activités, ainsi qu'à la mesure et à la surveillance des risques sur base consolidée. Ce principe, appliqué par chaque entité de Crédit Agricole S.A. et de ses filiales à ses propres filiales, permet de décliner le dispositif de contrôle interne selon une logique pyramidale et sur l'ensemble des entités. Le dispositif mis en œuvre par Crédit Agricole S.A., qui s'inscrit dans le cadre de normes et principes rappelés ci-dessous, est ainsi déployé d'une façon adaptée aux différents métiers et aux différents risques, à chacun des niveaux de la Caisse Régionale afin de répondre au mieux aux obligations réglementaires propres aux activités bancaires.*

*Les moyens, outils et reportings mis en œuvre dans cet environnement normatif permettent une information régulière, notamment au Conseil d'administration, au Comité des risques, à la Direction générale et au management, sur le fonctionnement des dispositifs de contrôle interne et sur leur adéquation (système de contrôle permanent et périodique, rapports sur la mesure et la surveillance des risques, plans d'actions correctives, etc.).*

#### **I. Références en matière de contrôle interne**

*Les références en matière de contrôle interne procèdent des dispositions du Code monétaire et financier<sup>(4)</sup>, de l'arrêté du 3 novembre 2014 relatif au contrôle interne des entreprises du secteur de la banque, des services de paiement et des services d'investissement soumises au contrôle de l'Autorité de contrôle prudentiel et de résolution (ACPR), du Règlement général de l'AMF et des recommandations relatives au contrôle interne, à la maîtrise des risques et à la solvabilité émises par le Comité de Bâle.*

*Ces normes, nationales et internationales, sont complétées de normes internes propres au Crédit Agricole :*

- *corpus des communications à caractère permanent, réglementaire (réglementation externe et règles internes au Groupe) et d'application obligatoire, relatives notamment à la comptabilité (Plan comptable du Crédit Agricole), à la gestion financière, aux risques et aux contrôles permanents, applicables à l'ensemble de la Caisse Régionale ;*
- *Charte de déontologie de la Caisse Régionale ;*

---

<sup>(4)</sup> Article L. 511-41.

- *recommandations du Comité plénier de contrôle interne des Caisses régionales ;*
- *corps de “notes de procédure”, applicables à Crédit Agricole S.A., portant sur l’organisation, le fonctionnement ou les risques. Dans ce cadre, Crédit Agricole S.A. avait dès 2004 adopté un ensemble de notes de procédures visant au contrôle de la conformité aux lois et règlements. Ce dispositif procédural a été depuis lors adapté aux évolutions réglementaires et déployé dans les entités du Groupe, notamment en matière de sécurité financière (prévention du blanchiment de capitaux, lutte contre le financement du terrorisme, gel des avoirs, respect des embargos...) ou de détection des dysfonctionnements dans l’application des lois, règlements, normes professionnelles et déontologiques, par exemple. Ces notes de procédure font l’objet d’une actualisation régulière, autant que de besoin, en fonction notamment des évolutions de la réglementation et du périmètre de surveillance sur base consolidée.*

## **II. Principes d’organisation du dispositif de contrôle interne**

*Afin que les dispositifs de contrôle interne soient efficaces et cohérents entre les différents niveaux d’organisation du Groupe, La Caisse Régionale s’est dotée d’un corps de règles et de recommandations communes, basées sur la mise en œuvre et le respect de principes fondamentaux.*

### **Principes fondamentaux**

*Les principes d’organisation et les composantes des dispositifs de contrôle interne de Crédit Agricole S.A., communs à l’ensemble des entités de la Caisse Régionale, recouvrent des obligations en matière :*

- *d’information de l’organe de surveillance (stratégies risques, limites fixées aux prises de risques, activité et résultats du contrôle interne, incidents significatifs) ;*
- *d’implication directe de l’organe de direction dans l’organisation et le fonctionnement du dispositif de contrôle interne ;*
- *de couverture exhaustive des activités et des risques, de responsabilité de l’ensemble des acteurs ;*
- *de définition claire des tâches, de séparation effective des fonctions d’engagement et de contrôle, de délégations formalisées et à jour ;*
- *de normes et procédures formalisées et à jour.*

*Ces principes sont complétés par :*

- *des dispositifs de mesure, de surveillance et de maîtrise des risques : de crédit, de marché, de liquidité, financiers, opérationnels (traitements opérationnels, qualité de l’information financière et comptable, processus informatiques), risques de non-conformité et risques juridiques ;*
- *un système de contrôle, s’inscrivant dans un processus dynamique et correctif, comprenant des contrôles permanents réalisés par les unités opérationnelles ou par des collaborateurs dédiés, et des contrôles périodiques (réalisés par les unités d’Inspection générale ou d’audit) ;*
- *l’adaptation des politiques de rémunérations du Groupe (suite aux délibérations du Conseil d’administration des 9 décembre 2009 et 23 février 2011) et des procédures de contrôle interne – en application de la réglementation nationale, européenne ou internationale en vigueur et notamment les réglementations liées à la Capital Requirements Directive 4 (CRD 4), à l’AIFM, à UCITS V et à solvabilité 2, aux dispositions relatives à la Volcker Rule, à la loi de Séparation bancaire et à la directive MIF ainsi que les recommandations professionnelles bancaires relatives d’une part, à l’adéquation entre la politique de rémunération et les objectifs de maîtrise des risques, et d’autre part, à la rémunération des membres des organes exécutifs et de celle des preneurs de risques (cf. partie I du présent rapport).*

### **Pilotage du dispositif**

*Depuis l'entrée en vigueur des modifications du règlement 97-02 sur le contrôle interne relatives à l'organisation des fonctions de contrôle, éléments repris dans l'arrêté du 3 novembre 2014 abrogeant ce règlement, l'obligation est faite à chaque responsable d'entité ou de métier, chaque manager, chaque collaborateur et instance du Groupe, d'être à même de rendre compte et de justifier à tout moment de la correcte maîtrise de ses activités et des risques induits, conformément aux normes d'exercice des métiers bancaires et financiers, afin de sécuriser de façon pérenne chaque activité et chaque projet de développement et d'adapter les dispositifs de contrôle à mettre en œuvre à l'intensité des risques encourus.*

*Cette exigence repose sur des principes d'organisation et une architecture de responsabilités, de procédures de fonctionnement et de décision, de contrôles et de reportings à mettre en œuvre de façon formalisée et efficace à chacun des niveaux du Groupe : fonctions centrales, pôles métiers, filiales, unités opérationnelles et fonctions support.*

### **COMITE DE CONTROLE INTERNE GROUPE**

*Le Comité de contrôle interne du Groupe et de Crédit Agricole S.A., instance faîtière de pilotage des dispositifs, s'est réuni régulièrement sous la présidence du Directeur général de Crédit Agricole S.A.*

*Ce Comité a pour objectif de renforcer les actions à caractère transversal à mettre en œuvre au sein de la Caisse Régionale. Il a vocation à examiner les problématiques de contrôle interne communes à l'ensemble du Groupe (Crédit Agricole S.A., filiales de Crédit Agricole S.A., Caisses régionales, structures communes de moyens) et à s'assurer de la cohérence et de l'efficacité du contrôle interne sur base consolidée. Le Comité de contrôle interne, à caractère décisionnel et à décisions exécutoires, est composé de dirigeants salariés de Crédit Agricole S.A. À ce titre, il est distinct du Comité des risques, démembrement du Conseil d'administration, et il est notamment chargé de la coordination des trois fonctions de contrôle : Audit-Inspection, Risques, Conformité.*

### **TROIS LIGNES METIERS INTERVENANT SUR L'ENSEMBLE DU GROUPE**

*Le responsable de la Direction des risques Groupe, l'Inspecteur général Groupe et le Directeur de la conformité Groupe sont directement rattachés au Directeur général de Crédit Agricole S.A. et disposent d'un droit d'accès au Comité des risques ainsi qu'au Conseil d'administration de Crédit Agricole S.A.*

*Par ailleurs, en application de l'arrêté du 3 novembre 2014 relatif au contrôle interne des entreprises du secteur de la banque, des services de paiement et des services d'investissement soumises au contrôle de l'Autorité de contrôle prudentiel et de résolution, le Directeur des risques Groupe a été désigné comme responsable de la gestion des risques pour Crédit Agricole S.A., ainsi que pour La Caisse Régionale.*

*Les fonctions de contrôle sont chargées d'accompagner les métiers et les unités opérationnelles pour assurer la régularité, la sécurité et l'efficacité des opérations. Elles effectuent à ce titre :*

- le pilotage et le contrôle des risques de crédit, de marché, de liquidité, financiers et opérationnels, par la Direction des risques Groupe, également en charge du contrôle de dernier niveau de l'information comptable et financière et du suivi du déploiement par le responsable de la sécurité informatique Groupe de la sécurité des systèmes d'information et des plans de continuité d'activités ;*
- la prévention et le contrôle des risques de non-conformité par la Direction de la conformité Groupe qui assure notamment la prévention du blanchiment de capitaux, la lutte contre le financement du terrorisme, la prévention de la fraude, le respect des embargos et des obligations de gel des avoirs ;*
- le contrôle indépendant et périodique du bon fonctionnement de l'ensemble des entités de la Caisse Régionale par l'Inspection générale Groupe.*

*En complément de l'intervention des différentes fonctions de contrôle, les autres fonctions centrales de Crédit Agricole S.A., les directions et les lignes métiers concourent à la mise en œuvre des dispositifs de contrôle interne sur base consolidée, que ce soit au sein de comités spécialisés ou via des actions de normalisation des procédures et de centralisation de données.*

#### **En ce qui concerne les Caisses régionales de Crédit Agricole**

Pour les Caisses régionales, l'application de l'ensemble des règles du Groupe est facilitée par la diffusion de recommandations nationales sur le contrôle interne par le Comité plénier de contrôle interne des Caisses régionales et par l'activité des fonctions de contrôles centrales de Crédit Agricole S.A. Le Comité plénier, chargé de renforcer le pilotage des dispositifs de contrôle interne des Caisses régionales, est composé de Directeurs généraux, de cadres de direction et de responsables des fonctions de contrôle des Caisses régionales, ainsi que de représentants de Crédit Agricole S.A. Son action est prolongée au moyen de rencontres régionales régulières et de réunions de travail et d'information entre responsables des fonctions de contrôle de Crédit Agricole S.A. et leurs homologues des Caisses régionales.

Le rôle d'organe central dévolu à Crédit Agricole S.A. amène celui-ci à être très actif et vigilant en matière de contrôle interne. En particulier, un suivi spécifique des risques et des contrôles des Caisses régionales est exercé à Crédit Agricole S.A. par l'unité Risque Banque de Proximité et Retail de la Direction des risques Groupe et par la Direction de la conformité Groupe.

#### **ROLE DU CONSEIL D'ADMINISTRATION**

Le Conseil d'administration de la Caisse Régionale a connaissance de l'organisation générale de l'entreprise et approuve son dispositif de contrôle interne. Il approuve l'organisation générale de la Caisse Régionale ainsi que celle de son dispositif de contrôle interne et définit l'appétence au risque, dans le cadre d'une déclaration annuelle. Il est informé de l'organisation, de l'activité et des résultats du contrôle interne. Outre les informations qui lui sont régulièrement transmises, il dispose du Rapport annuel et de la présentation semestrielle sur le contrôle interne qui lui sont communiqués, conformément à la réglementation bancaire et aux normes définies par Crédit Agricole S.A.

Le Conseil d'Administration de la Caisse Régionale est informé, au travers du Comité des risques, des principaux risques encourus par l'entreprise et des incidents significatifs révélés par les systèmes de contrôle interne et de gestion des risques.

Le Président du Comité des risques de la Caisse Régionale rend compte au Conseil des travaux du Comité et en particulier du Rapport annuel sur le contrôle interne et sur la mesure et la surveillance des risques. À la date de l'Assemblée générale, le Rapport annuel aura été présenté au Comité des risques, transmis à bonne date à l'Autorité de contrôle prudentiel et de résolution (ACPR) et aux Commissaires aux comptes. Il aura également fait l'objet d'une présentation au Conseil d'administration.

#### **ROLE DU DIRECTEUR GENERAL EN MATIERE DE CONTROLE INTERNE**

Le Directeur général définit l'organisation générale de l'entreprise et s'assure de sa mise en œuvre efficiente par des personnes habilitées et compétentes. Il est directement et personnellement impliqué dans l'organisation et le fonctionnement du dispositif de contrôle interne. En particulier, il fixe les rôles et responsabilités en matière de contrôle interne et lui attribue les moyens adéquats.

Il s'assure que les stratégies et limites de risques sont compatibles avec la situation financière (niveaux des fonds propres, résultats) et les stratégies arrêtées par le Conseil d'administration, dans le cadre de la déclaration d'appétence au risque de la Caisse Régionale.

Il veille à ce que des systèmes d'identification et de mesure des risques, adaptés aux activités et à l'organisation de l'entreprise, soient adoptés. Il veille également à ce que les principales informations issues de ces systèmes lui soient régulièrement reportées.

Il s'assure que le dispositif de contrôle interne fait l'objet d'un suivi permanent, destiné à vérifier son adéquation et son efficacité. Il est informé des dysfonctionnements que le dispositif de contrôle interne permettrait d'identifier et des mesures correctives proposées. À ce titre, le Directeur général est destinataire des notes de synthèse circonstanciées présentant les conclusions des missions de l'Inspection générale Groupe.

#### **I. Dispositifs de contrôle interne spécifiques et dispositifs de maîtrise et surveillance des risques de Crédit Agricole S.A.**

Crédit Agricole S.A. met en œuvre des processus et dispositifs de mesure, de surveillance et de maîtrise de ses risques (risques de contrepartie, de marché, opérationnels, risques financiers, etc.) adaptés à ses activités et à son organisation, faisant partie intégrante du dispositif de contrôle interne, dont il est périodiquement rendu compte à l'organe de direction, à l'organe de surveillance, au Comité des risques, notamment *via* les rapports sur le contrôle interne et la mesure et la surveillance des risques.

Les éléments détaillés relatifs à la gestion des risques sont présentés dans le chapitre « Gestion des risques » et dans l'annexe aux comptes consolidés qui leur est consacrée (note 3).

#### **Fonction Risques et contrôles permanents**

La ligne métier Risques, créée en 2006 en application des modifications du règlement 97-02 (abrogé et remplacé par l'arrêté du 3 novembre 2014 relatif au contrôle interne des entreprises du secteur de la banque, des services de paiement et des services d'investissement soumises au contrôle de l'Autorité de contrôle prudentiel et de résolution.

La ligne métier Risques a en charge à la fois la gestion globale et le dispositif de contrôle permanent des risques du Groupe : risques de crédit, financiers et opérationnels, notamment ceux liés à la qualité de l'information financière et comptable, à la sécurité physique et des systèmes d'information, à la continuité d'activité et à l'encadrement des prestations de services essentielles externalisées.

La gestion des risques s'appuie sur un dispositif Groupe selon lequel les stratégies des métiers, y compris en cas de lancement de nouvelles activités ou de nouveaux produits, font l'objet d'un avis risques, et de limites de risques formalisées dans les stratégies risques pour chaque entité et activité sensible. Ces limites sont revues *à minima* une fois par an ou en cas d'évolution d'une activité ou des risques et sont validées par le Comité des risques Groupe. Elles sont accompagnées de limites Groupe transverses, notamment sur les grandes contreparties. La cartographie des risques potentiels, la mesure et le suivi des risques avérés font l'objet d'adaptations régulières au regard de l'activité.

Les plans de contrôle sont adaptés au regard des évolutions de l'activité et des risques, auxquels ils sont proportionnés.

La ligne métier est placée sous la responsabilité du Directeur des risques Groupe de Crédit Agricole S.A., indépendant de toute fonction opérationnelle et rattaché au Directeur général de Crédit Agricole S.A. Elle réunit les fonctions transverses de Crédit Agricole S.A. (Direction des risques Groupe) et les fonctions Risques et contrôles permanents décentralisées, au plus proche des métiers, au niveau de chaque entité du Groupe, en France ou à l'international. Les effectifs de la ligne métier Risques s'élèvent à près de 2 900 personnes à fin 2018 (en équivalents temps plein) sur le périmètre de la Caisse Régionale.

Le fonctionnement de la ligne métier s'appuie sur des instances de gouvernance structurées, parmi lesquelles les Comités de contrôle interne, le Comité des risques Groupe dans le cadre duquel l'exécutif valide les stratégies du Groupe et est informé du niveau de ses risques, le Comité de suivi des risques des Caisses régionales, le Comité de sécurité Groupe, le Comité des normes et méthodologies, le Comité de pilotage des recommandations de Bâle, les Comités de suivi métier regroupant selon des périodicités prédéfinies la Direction des risques Groupe et les filiales, et divers comités en charge

notamment des systèmes de notation et des systèmes d'information. Le Comité de surveillance des risques Groupe, présidé par le Directeur général de Crédit Agricole S.A., se réunit de façon bimensuelle et a pour rôle de surveiller l'apparition de risques afin de dégager les orientations adaptées.

#### **FONCTIONS RISQUES ET CONTROLES PERMANENTS CENTRALES DE CREDIT AGRICOLE S.A.**

Au sein de Crédit Agricole S.A., la Direction des risques Groupe assure le pilotage et la gestion globale des risques et des dispositifs de contrôle permanent du Groupe.

##### **Gestion globale des risques Groupe**

La mesure consolidée et le pilotage de l'ensemble des risques du Groupe sont assurés de façon centralisée par la Direction des risques Groupe, avec des unités spécialisées par nature de risque qui définissent et mettent en œuvre les dispositifs de consolidation et de *risk management* (normes, méthodologies, système d'information).

Le dispositif de la Direction des risques Groupe comprend également une fonction de "pilotage risques métier" en charge de la relation globale et individualisée avec chacune des filiales de Crédit Agricole S.A. La supervision des risques des Caisses régionales est assurée par un département spécifique de la Direction des risques Groupe.

Le suivi des risques Groupe par les unités de pilotage risque métiers s'effectue notamment dans le cadre du Comité des risques Groupe et du comité de suivi des risques des Caisses régionales.

Il s'effectue également au travers d'une procédure d'alerte déclinée sur l'ensemble des entités et qui permet une présentation des risques les plus significatifs à un Comité de direction générale sur un rythme bimensuel (Comité de surveillance des risques Groupe).

Crédit Agricole S.A. mesure ses risques de manière exhaustive et précise, c'est-à-dire en intégrant l'ensemble des catégories d'engagements (bilan, hors bilan) et des positions, en consolidant les engagements sur les sociétés appartenant à un même groupe, en agrégeant l'ensemble des portefeuilles et en distinguant les niveaux de risques.

La surveillance des risques par Crédit Agricole S.A., ses filiales et les Caisses régionales sur base individuelle ou collective passe par un dispositif de suivi des dépassements de limites et de leur régularisation, du fonctionnement des comptes, de la correcte classification des créances au regard de la réglementation en vigueur (créances dépréciées notamment), de l'adéquation du niveau de provisionnement aux niveaux de risques sous le contrôle des Comités risques ainsi que par la revue périodique des principaux risques et portefeuilles, portant en particulier sur les affaires sensibles.

Dans un contexte de risque contrasté et incertain, Crédit Agricole S.A. mène une politique de revue active des politiques et stratégies de risques appliquées par les filiales. Par ailleurs, les principaux portefeuilles transverses du Groupe (habitat, énergie, professionnels et agriculteurs, crédits à la consommation, capital investissement, etc.) ont fait l'objet d'analyses présentées en Comité des risques du Groupe (CRG). Le périmètre des risques couverts dans les stratégies risque examinées en CRG intègre également le risque de modèle, le risque opérationnel et le risque conglomerat.

Des procédures d'alerte et d'escalade sont en place en cas d'anomalie prolongée, en fonction de leur matérialité.

##### **Contrôles permanents des risques opérationnels**

La Direction des risques Groupe assure la coordination du dispositif du Contrôle Permanent (définition d'indicateurs de contrôles clés par type de risques, déploiement d'une plateforme logicielle unique intégrant l'évaluation des risques opérationnels et le résultat des contrôles permanents, organisation d'un *reporting* des résultats de contrôles auprès des différents niveaux de consolidation concernés au sein du Groupe).

## **FONCTIONS RISQUES ET CONTROLES PERMANENTS DECONCENTRÉES, AU NIVEAU DE CHACUN DES METIERS DU GROUPE**

### **Au sein de Crédit Agricole S.A.**

Le déploiement de la ligne métier s'opère sous forme de ligne métier hiérarchique par la nomination d'un responsable Risques et contrôles permanents (RCPR) pour chaque filiale ou pôle métier. Le RCPR métier est rattaché hiérarchiquement au Directeur des risques Groupe et fonctionnellement à l'organe de direction du pôle métier concerné. Ce positionnement assure l'indépendance des Directions risques et contrôles permanents locales.

Chaque filiale ou métier, sous la responsabilité de son RCPR, se dote des moyens nécessaires pour assurer la gestion de ses risques et la conformité de son dispositif de contrôle permanent, afin de mettre en œuvre une fonction de plein exercice (vision exhaustive et consolidée des risques, de nature à garantir la pérennité de l'entité sur l'ensemble de son périmètre de surveillance sur base consolidée).

Les relations entre chaque filiale ou métier et la Direction des risques Groupe sont organisées autour des principaux éléments suivants :

- mise en œuvre par chaque filiale ou métier des normes et procédures transverses du Groupe, élaborées par la Direction des risques Groupe ;
- détermination pour chaque filiale ou métier d'une stratégie risques, validée par le Comité des risques Groupe sur avis de la Direction des risques Groupe, précisant notamment les limites globales d'engagement de l'entité ;
- principe de délégation de pouvoirs du RCPR Groupe aux RCPR métier qui lui sont hiérarchiquement rattachés dans l'exercice de leurs missions, sous condition de transparence et d'alerte de ces derniers vis-à-vis de la Direction des risques Groupe ;

### **Sur le périmètre des Caisses régionales**

La réglementation bancaire relative aux risques s'applique à chacune des Caisses régionales à titre individuel. Chacune d'elles est responsable de son dispositif de risques et contrôles permanents et dispose d'un responsable des Risques et contrôles permanents, rattaché à son Directeur général, en charge du pilotage des risques et des contrôles permanents. Celui-ci peut également avoir sous sa responsabilité le responsable de la Conformité. Si ce n'est pas le cas, le responsable de la Conformité est directement rattaché au Directeur général.

En outre, en qualité d'organe central, Crédit Agricole S.A., *via* la Direction des risques Groupe, consolide les risques portés par les Caisses régionales et assure l'animation de la ligne métier Risques dans les Caisses régionales, notamment en leur diffusant les normes nécessaires, en particulier pour la mise en place d'un dispositif de contrôle permanent de niveau Groupe.

Par ailleurs, les risques de crédit importants pris par les Caisses régionales sont présentés pour prise en garantie partielle à Foncaris, établissement de crédit, filiale à 100 % de Crédit Agricole S.A. L'obligation faite aux Caisses régionales de demander une contre-garantie à Foncaris sur leurs principales opérations (supérieures à un seuil défini entre les Caisses régionales et Foncaris) offre ainsi à l'organe central un outil efficace lui permettant d'apprécier le risque associé avant son acceptation.

### **Dispositif de contrôle interne en matière de plans de continuité d'activité et de sécurité des systèmes d'information**

Le dispositif de contrôle interne mis en place permet d'assurer auprès des instances de gouvernance de la sécurité de la Caisse Régional et du Groupe un *reporting* périodique sur la situation des principales entités en matière de suivi des risques relatifs aux plans de continuité d'activité et à la sécurité des systèmes d'information.

## PLANS DE CONTINUITE D'ACTIVITE

En ce qui concerne les plans de secours informatique, les productions informatiques de la majorité des filiales de Crédit Agricole S.A. ainsi que celles des 39 Caisses régionales sont hébergées sur le bi-site sécurisé Greenfield bénéficiant structurellement de solutions de secours d'un site sur l'autre.

Ces solutions sont testées, pour Crédit Agricole S.A. et ses filiales, de manière désormais récurrente. Les Caisses régionales suivent sensiblement le même processus en termes de tests.

En ce qui concerne les plans de repli des utilisateurs, le Groupe dispose de la solution Eversafe qui offre une sécurisation élevée en cas d'indisponibilité d'immeuble, de campus, voire de quartier en région parisienne. Cette solution est opérationnelle et éprouvée, avec deux sites dédiés au Groupe. Le Groupe est ainsi doté d'espaces de travail disponibles en cas de sinistre majeur en région parisienne.

Par ailleurs, et conformément à la politique Groupe, la majorité des entités est en capacité à faire face à une attaque virale massive des postes de travail en privilégiant l'utilisation des sites de secours utilisateurs.

## SECURITE DES SYSTEMES D'INFORMATION

La Caisse Régionale a poursuivi le renforcement de sa capacité de résilience face à l'ampleur des risques informatiques et en particulier des cyber-menaces et ce, en termes d'organisation et de projets.

Une gouvernance sécurité Groupe a été mise en œuvre avec un Comité sécurité Groupe (CSG), faïtier décisionnaire et exécutoire, qui définit la stratégie sécurité Groupe par domaine en y intégrant les orientations des politiques sécurité, détermine les projets sécurité Groupe, supervise l'exécution de la stratégie sur la base d'indicateurs de pilotage des projets Groupe et d'application des politiques et enfin, apprécie le niveau de maîtrise du Groupe dans les quatre domaines relevant de sa compétence : plan de continuité des activités, protection des données, sécurité des personnes et des biens et sécurité des systèmes d'information.

Les fonctions Pilote des risques systèmes d'information (PRSI) et *Chief Information Security Officer* (CISO) sont désormais déployées par la Caisse Régionale : le PRSI, rattaché au RCPR (responsable Contrôle permanent et Risques), consolide les informations lui permettant d'exercer un second regard.

### Prévention et contrôle des risques de non-conformité

Voir ci-dessous 4.3.8

### Contrôle périodique

L'Inspection générale Groupe, directement rattachée au Directeur général de Crédit Agricole S.A., est le niveau ultime de contrôle du Groupe. Elle a pour responsabilité exclusive d'assurer le contrôle périodique de la Caisse Régionale au travers des missions qu'elle mène, du pilotage de la ligne métier Audit-Inspection de Crédit Agricole S.A. qui lui est hiérarchiquement attachée, et de l'animation des unités d'audit interne des Caisses régionales.

A partir d'une approche cartographique actualisée des risques se traduisant par un cycle d'audit en général compris entre 2 et 5 ans, l'Inspection générale Groupe conduit des missions de vérification sur place et sur pièces dans les Caisses régionales.

Ces vérifications périodiques intègrent un examen critique du dispositif de contrôle interne mis en place par les entités auditées. Ces diligences sont établies pour apporter des assurances raisonnables sur l'efficacité de ce dispositif en termes de sécurité des opérations, de maîtrise des risques et de respect des règles externes et internes.

Elles consistent notamment, au sein des entités auditées, à s'assurer du respect de la réglementation externe et interne, à apprécier la sécurité et l'efficacité des procédures opérationnelles, à s'assurer de



l'adéquation des dispositifs de mesure et de surveillance des risques de toute nature et à vérifier la fiabilité de l'information comptable.

Grâce à ses équipes d'audit spécialisées, l'Inspection générale Groupe conduit annuellement plusieurs missions à caractère informatique portant sur les systèmes d'information des entités du Groupe ainsi que les problématiques d'actualité, largement en lien avec la sécurité informatique, ou dans le domaine des modèles dans le cadre du calcul des exigences de fonds propres des entités ou du Groupe. Enfin, comme prévu par la réglementation, l'Inspection générale Groupe effectue des missions d'audit des prestations de services essentiels externalisées d'enjeu Groupe ou au niveau de la Place.

L'Inspection générale Groupe assure par ailleurs un pilotage central de la ligne métier Audit-Inspection sur l'ensemble des filiales ainsi que l'animation du contrôle périodique des Caisses régionales, renforçant ainsi l'efficacité des contrôles, par une harmonisation des pratiques d'audit à leur meilleur niveau, afin d'assurer la sécurité et la régularité des opérations dans les différentes entités du Groupe et de développer des pôles d'expertise communs. La ligne métier regroupe près de 1 200 collaborateurs, équivalent temps plein, fin 2018 au sein de Crédit Agricole S.A. (y compris Inspection générale Groupe) et du périmètre des Caisses régionales.

Les missions réalisées par l'Inspection générale de Crédit Agricole S.A., les unités d'audit-inspection ou tout audit externe (autorités de tutelle, cabinets externes le cas échéant) font l'objet d'un dispositif formalisé de suivi dans le cadre de missions de suivi contrôlé à caractère réglementaire, inscrites au plan d'audit sur base *a minima* semestrielle. Pour chacune des recommandations formulées à l'issue de ces missions, ce dispositif permet de s'assurer de l'avancement des actions correctrices programmées, mises en œuvre selon un calendrier précis, en fonction de leur niveau de priorité, et à l'Inspecteur général Groupe d'exercer, le cas échéant, le devoir d'alerte auprès de l'organe de surveillance et du Comité des risques en vertu de l'article 26 b) de l'arrêté du 3 novembre 2014 relatif au contrôle interne des entreprises du secteur de la banque, des services de paiement et des services d'investissement soumises au contrôle de l'Autorité de contrôle prudentiel et de résolution.

En application de l'article 23 de l'arrêté, l'Inspecteur général Groupe rend compte de l'exercice de ses missions au Conseil d'administration de Crédit Agricole S.A.

#### **4.3.4 RISQUES DE CREDIT**

---

Un risque de crédit se matérialise lorsqu'une contrepartie est dans l'incapacité de faire face à ses obligations et que celles-ci présentent une valeur d'inventaire positive dans les livres de la Banque. Cette contrepartie peut être une banque, une entreprise industrielle et commerciale, un État et les diverses entités qu'il contrôle, un fonds d'investissement ou une personne physique.

##### **Définition du défaut**

La définition du défaut utilisée en gestion, identique à celle utilisée pour les calculs réglementaires, est conforme aux exigences prudentielles en vigueur dans les différentes entités du Groupe.

Ainsi, un débiteur est considéré en situation de défaut, lorsqu'au moins une des deux conditions suivantes est satisfaite :

- un arriéré de paiement généralement supérieur à 90 jours sauf si des circonstances particulières démontrent que l'arriéré est dû à des causes non liées à la situation du débiteur ;
- l'entité estime improbable que le débiteur s'acquitte intégralement de ses obligations de crédit sans qu'elle ait recours à d'éventuelles mesures telles que la réalisation d'une sûreté.

L'engagement peut être constitué de prêts, de titres de créances, de garanties données ou d'engagements confirmés non utilisés. Ce risque englobe également le risque de règlement-livraison inhérent à toute transaction nécessitant un échange de flux (espèce ou matière) en dehors d'un système sécurisé de règlement.

## Prêts restructurés

Les restructurations au sens de l'EBA (*forbearance*) correspondent à l'ensemble des modifications apportées à un ou plusieurs contrats de crédit, ainsi qu'aux refinancements, accordés en raison de difficultés financières rencontrées par le client.

Dès lors que l'opération de restructuration au sens de l'EBA a été réalisée, l'exposition conserve ce statut de « restructuré » pendant une période minima de 2 ans si l'exposition était saine au moment de la restructuration, ou de 3 ans si l'exposition était en défaut au moment de la restructuration. Ces périodes sont prolongées en cas de survenance de certains événements prévus par les normes du Groupe (nouveaux incidents par exemple).

Dans ce contexte, les entités du Groupe dont la Caisse Régionale ont mis en œuvre des solutions d'identification et de gestion de ces expositions, adaptées à leurs spécificités et à leurs métiers, selon les cas : à dire d'expert, algorithmique ou une combinaison de ces deux approches. Ces dispositifs permettent également de répondre à l'exigence de production trimestrielle des états réglementaires sur cette thématique.

Les montants des expositions performantes en situation de *forbearance* au sens de l'ITS 2013-03 sont déclarés dans la note annexe 3.1. Les principes de classement comptable des créances sont précisés dans la note annexe 1.2 des états financiers de la Caisse Régionale.

### I. Objectifs et politique

La prise de risque de crédit par la Caisse Régionale doit s'inscrire dans le cadre de l'appétence au risque validée par le Conseil d'administration et consolidé par Crédit Agricole S.A. Les stratégies risques sont adaptées à chaque métier et à leur plan de développement. Elles décrivent les limites globales applicables, les critères d'intervention (notamment type de contreparties autorisées, nature et maturité des produits autorisés, sûretés exigées) et le schéma de délégation de décision. Le respect de ces stratégies risques relève de la responsabilité des métiers et est contrôlé par le Contrôle Permanent.

La Caisse régionale s'efforce de diversifier ses leurs risques afin de limiter l'exposition au risque de crédit et de contrepartie, notamment en cas de crise sur un secteur industriel ou un pays. Dans cet objectif la Caisse Régionale surveille—régulièrement le montant total de ses engagements par contrepartie, par portefeuille d'opérations, par secteur économique et par pays, en tenant compte des méthodologies de calcul interne selon la nature des engagements.

Lorsque le risque est avéré, une politique de dépréciation individuelle ou sur base de portefeuille est mise en œuvre.

S'agissant plus spécifiquement du risque de contrepartie sur opération de marché, la politique en matière de constitution de réserves de crédit sur ce type de risque est similaire au risque de crédit avec, pour les clients « sains » un mécanisme d'évaluation du risque CVA (*Credit Valuation Adjustment*) économiquement comparable à une provision collective, et pour les clients en défaut une dépréciation adaptée à la situation du dérivé, tenant compte de l'existence du montant de CVA constitué avant le défaut.

En cas de défaut, le niveau de dépréciation est examiné suivant les mêmes principes que pour le risque de crédit (estimation du risque de perte des dérivés relativement à leur rang dans le « *waterfall* »), en tenant compte de l'existence du mécanisme de CVA, selon deux cas : soit les dérivés sont maintenus en vie (CVA ou dépréciation individuelle), soit ils sont dénoués (dépréciation individuelle).

## II. Gestion du risque de crédit

### 1. Principes généraux de prise de risque

Toute opération de crédit nécessite une analyse approfondie de la capacité du client à rembourser son endettement et de la façon la plus efficiente de structurer l'opération, notamment en termes de sûretés et de maturité. Elle doit s'inscrire dans la stratégie risques de la Caisse Régionale et dans le dispositif de limites en vigueur, tant sur base individuelle que globale. La décision finale d'engagement s'appuie sur la note interne de la contrepartie et est prise par des unités d'engagement ou des Comités de crédit (Comité et Bureau Régional des engagements), sur la base d'un avis risque indépendant du représentant de la ligne métier Risques et contrôles permanents concerné, dans le cadre du système de délégation en vigueur.

Par ailleurs, le principe d'une limite de risque sur base individuelle est appliqué aux contreparties entreprise, banque, institution financière, entité étatique ou parapublique.

### 2. Méthodologies et systèmes de mesure des risques

#### 2.1 LES SYSTEMES DE NOTATION INTERNE ET DE CONSOLIDATION DES RISQUES DE CREDIT

Les systèmes de notation interne couvrent l'ensemble des méthodes, des procédés et des contrôles qui permettent l'évaluation du risque de crédit, la notation des emprunteurs ainsi que l'évaluation des pertes en cas de défaut de l'emprunteur. La gouvernance du système de notation interne s'appuie sur le Comité des normes et méthodologies (CNM) présidé par le Directeur des risques et des contrôles permanents Groupe, qui a pour mission de valider et de diffuser les normes et les méthodologies de mesure et de contrôle des risques au sein de la Caisse Régionale. Le CNM examine notamment :

- les règles d'identification et de mesure des risques, en particulier les méthodes de notation des contreparties, les scores d'octroi et en particulier les estimations des paramètres bâlois (probabilité de défaut, facteur de conversion, perte en cas de défaut) et les procédures organisationnelles associées ;
- la segmentation entre clientèle de détail et grande clientèle avec les procédures associées comme l'alimentation du système d'information de consolidations des risques ;
- la performance des méthodes de notation et d'évaluation des risques, au travers de la revue au minimum annuelle des résultats des travaux de *backtesting* ;
- l'utilisation des notations (validation des syntaxes, glossaires et référentiels communs).

Les Caisses régionales disposent de modèles communs d'évaluation du risque gérés au niveau de Crédit Agricole S.A. Des procédures de contrôles a posteriori des paramètres utilisés pour le calcul réglementaire des exigences de fonds propres sont définies et opérationnelles dans toutes les entités. Les modèles internes utilisés au sein du Groupe sont fondés sur des modèles statistiques établis sur des variables explicatives comportementales (ex : solde moyen du compte courant) et signalétiques (ex : secteur d'activité). L'approche utilisée peut être soit de niveau client (Particuliers, Agriculteurs, Professionnels et TPE) soit de niveau produit. La probabilité de défaut à 1 an estimée associée à une note est actualisée chaque année.

Sur le périmètre de la grande clientèle, une échelle de notation unique sur quinze positions, qui a été établie sur la base d'une segmentation du risque "au travers du cycle", permet de disposer d'une vision homogène du risque de défaillance. Elle est constituée de treize notes (A+ à E-) qualifiant les contreparties qui ne sont pas en défaut et de deux notes (F et Z) qualifiant les contreparties en défaut.

## CORRESPONDANCES ENTRE LA NOTATION GROUPE ET LES AGENCES DE NOTATION

Groupe Crédit Agricole	A+	A	B+	B	C+	C	C-	D+	D	D-	E+	E	E-
Équivalent indicatif		Aa1/A	Aa3/ A2/A								B1/B		Caa/Ca
Moody's	Aaa	a2	A1	3	Baa1	Baa2	Baa3	Ba1	Ba2	Ba3	2	B3	/C
Équivalent indicatif		AA+/A	AA-										CCC/CC
Standard & Poor's	AAA	A	/A+	A/A-	BBB+	BBB	BBB-	BB+	BB	BB-	B+/B	B-	/C
Probabilité de défaut à 1 an	0,001 %	0,01 %	0,02 %	0,06 %	0,16 %	0,30 %	0,60 %	0,75 %	1,25 %	1,90 %	5,0 %	12,00 %	20,00 %

Au sein de la Caisse Régionale, la grande clientèle regroupe principalement les entreprises, les collectivités publiques, les financements spécialisés et autres sociétés financières. Chaque type de grande clientèle bénéficie d'une méthode de notation interne propre, adaptée à son profil de risque, s'appuyant sur des critères d'ordre financier et qualitatif. La notation des contreparties s'effectue au plus tard lors d'une demande de concours et est actualisée à chaque renouvellement ou lors de tout événement susceptible d'affecter la qualité du risque. L'affectation de la note doit être approuvée par une unité indépendante du *Front Office*. Afin de disposer d'une notation unique pour chaque contrepartie au sein de la Caisse Régionale, une seule entité du Groupe assure la responsabilité de sa notation pour le compte de l'ensemble des entités accordant des concours à cette contrepartie.

Qu'il s'agisse de la grande clientèle ou de la clientèle de détail, le dispositif de surveillance mis en œuvre par Crédit Agricole S.A et les Caisses régionales sur l'ensemble du processus de notation porte sur :

- les règles d'identification et de mesure des risques, en particulier les méthodes ;
- l'uniformité de mise en œuvre de la gestion du défaut sur base consolidée ;
- la correcte utilisation des méthodologies de notation interne ;
- la fiabilité des données support de la notation interne.

Le Comité normes et méthodologies entre autres, s'assure du respect de ces principes en particulier lors de la validation des méthodologies de notation et de leurs *backtestings* annuels.

Par ailleurs, Crédit Agricole S.A. ainsi que la Caisse Régionale continuent de porter leurs efforts d'amélioration du dispositif de pilotage des risques sur :

- la gestion des tiers et des groupes, qui a pour objet de garantir la correcte identification des tiers et groupes porteurs de risque et d'améliorer la gestion transverse des informations sur ces tiers et groupes de risque, indispensable au respect de l'unicité de la notation et à l'affectation homogène des encours aux portefeuilles bâlois ;
- le processus d'arrêté, qui vise à garantir la qualité du processus de production du ratio de solvabilité.

L'Autorité de contrôle prudentiel et de résolution (ACPR) a autorisé le Groupe Crédit Agricole à utiliser ses systèmes de notation interne pour le calcul des exigences en fonds propres réglementaires au titre du risque de crédit des portefeuilles de détail et de grande clientèle pour l'essentiel de son périmètre.

Le déploiement généralisé des systèmes de notation interne permet au Groupe de mettre en place une gestion des risques de contrepartie qui s'appuie sur des indicateurs de risque conformes à la réglementation prudentielle en vigueur. Sur le périmètre de la grande clientèle, le dispositif de

notation unique (outils et méthodes identiques, données partagées) mis en place depuis plusieurs années a contribué au renforcement du suivi des contreparties notamment des contreparties communes à plusieurs entités du Groupe. Il a aussi permis de disposer d'un référentiel commun sur lequel s'appuient les normes et procédures, les outils de pilotage, le dispositif d'alertes et les politiques de provisionnement des risques.

## **2.2 MESURE DU RISQUE DE CREDIT**

La mesure des expositions au titre du risque de crédit intègre les engagements tirés augmentés des engagements confirmés non utilisés.

Concernant la mesure du risque de contrepartie sur opérations de marché, Crédit Agricole S.A., ses filiales et les Caisses Régionales utilisent différents types d'approches pour estimer le risque courant et potentiel inhérent aux instruments dérivés (*swaps* par exemple).

La Caisse Régionale intègre dans la juste valeur des dérivés l'évaluation du risque de contrepartie sur les dérivés actifs (*Credit Value Adjustment* ou CVA) ; cet ajustement de valeur est décrit dans les notes annexes consolidées 1.2 sur les principes et méthodes comptables et 11.2 sur les informations sur les instruments financiers évalués à la juste valeur.

La juste valeur brute positive des contrats, ainsi que les bénéfices de la compensation et les sûretés détenues, et l'exposition nette sur instruments dérivés après effets de la compensation et des sûretés sont détaillées dans la note annexe consolidée 6.9 relative à la compensation des actifs financiers.

## **3. Dispositif de surveillance des engagements**

Des règles de division des risques, de fixation des limites, des processus spécifiques d'engagements et de critères d'octroi sont mises en place dans le but de prévenir toute concentration excessive du portefeuille et de limiter l'impact de toute dégradation éventuelle.

### **3.1 PROCESSUS DE SURVEILLANCE DES CONCENTRATIONS PAR CONTREPARTIE OU GROUPE DE CONTREPARTIES LIEES**

Les engagements consolidés de la Caisse Régionale sont suivis par contrepartie d'une part et par groupe de contreparties liées d'autre part. On entend, par groupe de contreparties, un ensemble d'entités juridiques françaises ou étrangères liées entre elles, quels que soient leur statut et leur activité économique, permettant de prendre la mesure de l'exposition totale aux risques de défaillance sur ce groupe du fait de celle de l'une ou plusieurs de ces entités. Les engagements sur une contrepartie ou sur un groupe de contreparties liées incluent l'ensemble des crédits accordés par le Groupe, les portefeuilles d'obligations, les engagements par signature et les risques de contrepartie liés à des opérations de marché. Les limites sur les contreparties et sur les groupes de contreparties liées sont enregistrées au sein des systèmes d'information internes de la Caisse Régionale

Chaque entité du Groupe transmet mensuellement ou trimestriellement à la Direction des risques et contrôles permanents du Groupe le montant de ses engagements par catégorie de risques. La déclaration des grands risques est présentée trimestriellement au Comité Bâlois de la Caisse Régionale et communiquée à Crédit Agricole S.A.

La diversification du portefeuille sur base individuelle est satisfaisante.

### 3.2 PROCESSUS DE REVUE DE PORTEFEUILLE ET DE SUIVI SECTORIEL

Des revues périodiques de portefeuille par métier étoffent le processus de surveillance et permettent ainsi d'identifier les dossiers qui se dégradent, d'actualiser la notation des contreparties, d'opérer le suivi des stratégies risques et de surveiller l'évolution des concentrations (par filière économique par exemple).

### 3.3 PROCESSUS DE SUIVI DES CONTREPARTIES DÉFAILLANTES ET SOUS SURVEILLANCE

Les contreparties défaillantes ou sous surveillance font l'objet d'une gestion rapprochée par les métiers, en liaison avec les responsables des Risques et contrôles permanents. Elles font l'objet d'un suivi formel lors du Comité Affaires Spéciales mensuel.

### 3.4 PROCESSUS DE SURVEILLANCE ET DE GESTION DU RISQUE PAYS

Le risque pays est le risque que les conditions économiques, financières, politiques, juridiques ou sociales d'un pays affectent les intérêts financiers de la Banque. Il ne constitue pas une nature de risque différente des risques "élémentaires" (crédit, marché, opérationnel) mais une agrégation des risques résultant de la vulnérabilité à un environnement politique, social, macroéconomique, et financier spécifique. Le concept de risque pays recouvre l'évaluation de l'environnement global d'un pays, par opposition au risque souverain, qui concerne le risque de contrepartie relatif à un État.

Par ailleurs, les expositions aux autres pays dont la notation interne est inférieure à la note B sont détaillées dans le chapitre III paragraphe 2.4 "Risque pays" ci-dessous.

### 3.6 STRESS TESTS DE CREDIT

Le dispositif stress test pour le risque de crédit s'appuie principalement sur des modèles satellites qui relient l'évolution des paramètres de risques de crédit aux variables macroéconomiques et financières. Ces modèles font l'objet d'une revue indépendante et sont validés par le Comité Normes et Méthodologies au même titre que les modèles Bâlois. En complément, chaque année, le dispositif quantitatif de stress test est *backtesté*. En outre, depuis le 1<sup>er</sup> janvier 2018, ces modèles contribuent au calcul des ECL selon la norme IFRS9 (cf. partie IV.1 ci-dessous).

En cohérence avec la méthodologie EBA, les stress tests pour le risque de crédit s'appuient sur les paramètres Bâlois (PD, LGD, EAD) et visent à estimer l'évolution du coût du risque incluant le provisionnement sur les actifs non en défaut et également l'impact en emploi pondéré.

Dans l'optique du suivi et du pilotage du risque de crédit, la Direction des risques Groupe conduit, en collaboration avec les métiers et les entités concernés, un ensemble de stress

Un *stress test* crédit global est réalisé à minima annuellement. Les travaux, coordonnés par la DRG, concernent les Caisses Régionales et l'ensemble des portefeuilles bâlois, qu'ils soient traités réglementairement en méthode IRB ou en méthode Standard. L'horizon d'analyse est fixé à 3 ans. Le processus de stress est intégré dans la gouvernance de l'entreprise et vise à renforcer le dialogue entre les filières risque et finance sur la sensibilité du coût du risque et des exigences en fonds propres à une dégradation de la situation économique. Outre leur utilisation dans les discussions budgétaires et le pilotage des fonds propres, les résultats des *stress tests* crédit globaux sont utilisés dans le cadre du calcul du capital économique (Pilier 2).

#### **4. Mécanismes de réduction du risque de crédit**

##### **4.1 GARANTIES REÇUES ET SURETES**

Les garanties ou collatéraux permettent de se prémunir partiellement ou en totalité contre le risque de crédit.

Les principes d'éligibilité, de prise en compte et de gestion des garanties et sûretés reçues sont établis par le Comité des normes et méthodologies (CNM) (en application du dispositif CRR/CRD 4 de calcul du ratio de solvabilité).

Ce cadre commun, défini par des normes de niveau Groupe, permet de garantir une approche cohérente entre les différentes entités du Groupe. Sont documentées notamment les conditions de prise en compte prudentielle, les méthodes de valorisation et revalorisation de l'ensemble des techniques de réduction du risque de crédit utilisées : sûretés réelles (notamment sur les financements de biens immobiliers), sûretés personnelles, assureurs de crédit privés, organismes de caution, nantissements d'espèces.

La déclinaison opérationnelle de la gestion, du suivi des valorisations et de la mise en action est du ressort des différentes entités.

Les engagements de garanties reçus sont présentés note 9 de l'annexe aux états financiers consolidés.

##### **4.2 UTILISATION DE CONTRATS DE COMPENSATION**

Lorsqu'un contrat "cadre" a été signé avec une contrepartie et que cette dernière fait défaut ou entre dans une procédure de faillite, la Caisse Régionale applique le *close out netting* leur permettant de résilier de façon anticipée les contrats en cours et de calculer un solde net des dettes et des obligations vis-à-vis de cette contrepartie. Ils recourent également aux techniques de collatéralisation permettant le transfert de titres, ou d'espèces, sous forme de sûreté ou de transfert en pleine propriété pendant la durée de vie des opérations couvertes, qui pourrait être compensé, en cas de défaut d'une des parties, afin de calculer le solde net des dettes et des obligations réciproques résultant du contrat-cadre qui a été signé avec la contrepartie.

### **III. Expositions**

#### **1. Exposition maximale**

Le montant de l'exposition maximale au risque de crédit de la Caisse Régionale correspond à la valeur nette comptable des prêts et créances, des instruments de dettes et des instruments dérivés avant effet des accords de compensation non comptabilisés et des collatéraux. Elle est présente dans la note 3.1 des états financiers.

Au 31 décembre 2019, l'exposition maximale au risque de crédit et de contrepartie de la Caisse Régionale s'élève à 11 504 millions d'euros (10 980 millions d'euros au 31 décembre 2018), en hausse de 4.77 % par rapport à l'année 2018.

#### **2. Concentration**

##### **2.1 DIVERSIFICATION DU PORTEFEUILLE PAR ZONE GEOGRAPHIQUE**

Sur ce portefeuille d'engagements commerciaux, le périmètre ventilé par zone géographique s'élève à 11 504 millions d'euros au 31 décembre 2019 contre 10 980 millions d'euros au 31 décembre 2018. Ces ventilations reflètent le pays de risque des engagements commerciaux.

**REPARTITION DES ENGAGEMENTS COMMERCIAUX PAR ZONE GEOGRAPHIQUE DE LA CAISSE REGIONALE.**

<b>Zone géographique de risque</b>	<b>2019</b>	<b>2018</b>
France ( y compris DOM TOM )	98.91%	99.09%
Autres pays de l'Union Européenne	1.39%	1.39%
Autres pays d'Europe	1.20%	1.16%
Amérique du Nord	0.07%	0.05%
Amériques centrale et du Sud	0.01%	0.00%
Asie et Océanie ( hors Japon )	0.01%	0.01%
Japon	0.00%	0.01%
Organismes supra-nationaux	0.00%	0.00%
Dépréciations	-1.60%	-1.71%
<b>TOTAL</b>	<b>100 %</b>	<b>100 %</b>

La répartition des engagements commerciaux par zone géographique est globalement stable. Les engagements sur la France représentent fin 2019 98.91% du total, contre 99,09% à fin 2018.

**2.2 DIVERSIFICATION DU PORTEFEUILLE PAR FILIERE D'ACTIVITE ECONOMIQUE**

Sur le portefeuille d'engagements commerciaux le périmètre ventilé par filière d'activité économique s'élève à 4 067 millions d'euros au 31 décembre 2019, contre 3 815 millions d'euros au 31 décembre 2018. Ces ventilations reflètent la filière économique de risque des engagements commerciaux sur la clientèle.

**REPARTITION DES ENGAGEMENTS COMMERCIAUX PAR FILIERE D'ACTIVITE ECONOMIQUE DE LA CAISSE REGIONALE**

	<b>2019</b>	<b>2018</b>
AGROALIMENTAIRE	33,2%	32,0%
IMMOBILIER	19,7%	19,2%
SERVICES NON MARCHANDS / SECTEUR PUBLIC / COLLECTIVITES	13,8%	14,7%
DISTRIBUTION / INDUSTRIES DE BIEN DE CONSOMMATION	6,0%	5,9%
DIVERS	5,4%	5,9%
SANTE / PHARMACIE	5,1%	6,1%
TOURISME / HÔTELS / RESTAURATION	2,3%	2,1%
BTP	2,6%	2,4%
ENERGIE	1,3%	0,9%
AUTOMOBILE	2,3%	2,1%
INDUSTRIE LOURDE	3,4%	3,8%
UTILITIES	0,7%	0,6%
AUTRES TRANSPORTS	0,7%	0,7%
AUTRES INDUSTRIES	0,9%	0,9%
AUTRES ACTIVITES FINANCIERES (NON BANCAIRES)	0,4%	0,2%
MEDIA / EDITION	0,3%	0,4%



BOIS / PAPIER / EMBALLAGE	1,4%	1,4%
INFORMATIQUE / TECHNOLOGIE	0,2%	0,2%
TELECOM	0,0%	0,0%
ASSURANCE	0,2%	0,2%
MARITIME	0,1%	0,0%
AERONAUTIQUE / AEROSPATIAL	0,0%	0,0%
BANQUES	0,0%	0,0%
TOTAL	100,0%	100,0%

La structure du portefeuille d'engagements commerciaux ventilé par filière d'activité économique reste globalement stable sur l'année 2018. L'agroalimentaire représente près du tiers de l'ensemble reflétant la forte représentation régionale des entreprises du secteur ainsi que les positions historiques de la Caisse Régionale. L'immobilier et le secteur public complètent la répartition sectorielle des engagements de la Caisse Régionale (hors financement des particuliers).

### 2.3 VENTILATION DES ENCOURS DE PRETS ET CREANCES PAR AGENT ECONOMIQUE

Les concentrations par agent économique des prêts et créances et des engagements donnés sur les établissements de crédit et sur la clientèle sont présentées en note 3.1 des états financiers consolidés.

Les encours bruts de prêts et créances (971,8 milliards d'euros au 31 décembre 2018 incluant les créances rattachées, contre 927,5 milliards d'euros au 31 décembre 2017) augmentent de 3,5 % en 2018. Ils se répartissent essentiellement entre la clientèle Grandes entreprises et la clientèle de détail (respectivement 30,3 % et 55,6 %).

### 2.4 EXPOSITION AU RISQUE PAYS

Au 31 décembre 2019, la Caisse Régionale n'a pas d'engagements commerciaux (y compris sur contreparties bancaires) sur la clientèle dans les pays de *rating* inférieur à "B".

## 3. Qualité des encours

### 3.1 ANALYSE DES PRETS ET CREANCES PAR CATEGORIES

La répartition des encours de prêts et créances sur la clientèle se présente de la manière suivante :

Prêts et créances (en millions d'euros)	31/12/2019	31/12/2018
Sains Bucket 1	10 119	9 594
Sains Bucket 2	908	887
Dépréciés ( Bucket 3 )	209	217
<b>TOTAL</b>	<b>11 236</b>	<b>10 698</b>

Le portefeuille de prêts et créances au 31 décembre 2019 est composé à 98,1% d'encours ni en souffrance, ni dépréciés (97,9 % au 31 décembre 2018).

Selon la norme IFRS 7, un actif financier est en souffrance lorsqu'une contrepartie n'a pas effectué un paiement à la date d'échéance contractuelle de celui-ci. Le Groupe considère qu'il n'y a pas de risque de crédit avéré sur les encours en souffrance présentant un retard inférieur à 90 jours.

Le détail des actifs financiers en souffrance ou dépréciés est présenté en note 3.1 des états financiers consolidés.

### **3.3 DEPRECIATION ET COUVERTURE DU RISQUE**

#### **3.3.1 Politique de dépréciation et couverture des risques**

La politique de couverture des risques de pertes repose sur deux natures de corrections de valeur pour pertes de crédit :

- des dépréciations sur base individuelle destinées à couvrir la perte probable sur les créances dépréciées ;
- des dépréciations pour perte de crédit, en application de la norme IFRS 9, consécutives à une dégradation significative de la qualité de crédit pour une transaction ou un portefeuille. Ainsi, ces dépréciations visent à couvrir la dégradation du profil de risque des engagements sur certains secteurs d'activité économique ou certaines contreparties non en défaut mais du fait de leur notation dégradée. Des dépréciations sur base de portefeuille sont également réalisées en Banque de proximité. Ces dépréciations sont calculées essentiellement sur des bases statistiques fondées sur le montant de pertes attendues jusqu'à la maturité des transactions, utilisant les critères bâlois d'estimation des probabilités de défaut (PD) et des pertes en cas de défaut (*Loss Given Default* – LGD).

#### **3.3.2 Encours d'actifs financiers dépréciés**

Au 31 décembre 2019, l'ensemble des engagements objets de dépréciations individuelles s'élève à 209 millions d'euros contre 217 millions au 31 décembre 2018. Ils sont constitués des engagements sur lesquels la Caisse Régionale anticipe un non-recouvrement. Les encours dépréciés individuellement représentent 1.86% des encours bruts comptables de la Caisse Régionale (2,0 % au 31 décembre 2018).

Les encours restructurés <sup>(5)</sup> s'élèvent à 102,59 millions d'euros au 31 décembre 2019.

## **4. Coût du risque**

### **4.1 Données chiffrées**

Le coût du risque de la Caisse Régionale s'élève à 7.7 millions d'euros au 31 décembre 2019 contre 5.4 millions en 2018, soit une hausse de 40.7 %.

Le détail des mouvements impactant le coût du risque est présenté en note 4.8 des états financiers consolidés.

## **5. Risque de contrepartie sur instruments dérivés**

Le risque de contrepartie sur instruments dérivés est établi à partir de la valeur de marché et du risque de crédit potentiel, calculé et pondéré selon les normes prudentielles. La mesure associée à ce risque de crédit est détaillée dans la partie ci-dessus 2.2 "Mesure du risque de crédit" de la section II "Gestion du risque de crédit".

<sup>(5)</sup> La définition des encours restructurés est détaillée dans la note 1.3 "Principes et méthodes comptables 2019" dans les états financiers consolidés.

## IV. Application de la norme IFRS9

### 1. Evaluation des pertes attendues

Les principes, utilisés pour le calcul des pertes de crédit attendues (*Expected Credit loss* - ECL) sont décrits dans les principes et méthodes comptables (§ risque de crédit) qui précise en particulier les données d'entrée, les hypothèses et techniques d'estimation utilisées.

Afin d'évaluer les pertes de crédit attendues pour les 12 mois à venir et pour la durée de vie et déterminer si le risque de crédit des instruments financiers a augmenté de façon importante depuis la comptabilisation initiale, le Groupe et la Caisse Régionale s'appuient donc essentiellement sur les données utilisées dans le cadre du dispositif mis en œuvre pour les calculs réglementaires (dispositif de notation interne, évaluation des garanties et des pertes en cas de défaut).

Les informations macro-économiques prospectives (*Forward Looking*) sont prises en compte lors de l'estimation de la perte attendue avec deux niveaux distincts : le *forward looking* central permettant d'assurer une homogénéité de la vision macro-économique pour l'ensemble des entités du Groupe et le *forward looking* local qui permet d'ajuster les paramètres du scénario central pour tenir compte des spécificités locales.

Pour la construction du « forward looking central », Le Groupe s'appuie sur des 4 scénarios macroéconomiques prospectifs établis par le département des études économiques (ECO) de Crédit Agricole SA qui sont pondérés en fonction de leur probabilité d'occurrence anticipée. Le scénario de base qui est fondé sur les hypothèses budgétaires est complété par trois autres scénarios (adverse, adverse modéré et favorable). Les modèles quantitatifs permettant de d'évaluer l'impact des données macro-économiques sur l'évolution des ECL sont également utilisés dans les stress tests internes et réglementaires.

Les variables économiques actualisées trimestriellement portent sur les facteurs ayant un effet sur les principaux portefeuilles du Groupe (exemple : évolution du PIB France et pays de la zone euro, taux de chômage France et Italie, investissement des ménages, prix du pétrole etc..).

Les perspectives économiques et les scénarios utilisés pour le calcul des ECL sont examinées trimestriellement par le Comité de coordination IFRS9 qui regroupe les principales entités du Groupe ainsi que les Directions de Crédit Agricole SA impliquées dans le process IFRS9.

### 2. Evolution des ECL

L'évolution de la structure des encours et des ECL au cours de la période est détaillée dans la partie 3.1 des états financiers au 31 décembre 2019.

Les commentaires ci-dessous portent sur le périmètre des actifs financiers au cout amorti (prêts et créance sur la clientèle) qui représente 96% des encours.

#### Structure des encours

Les expositions en Bucket 1 progressent de 89.7% à 90.06% de l'ensemble des encours entre 2018 et 2019, cette évolution s'explique en grande partie par la dynamique 2019 sur l'activité crédit qui a fait progresser les encours en Bucket 1 de 525 millions d'euros ainsi que par la bonne tenue du niveau de risque de l'ensemble des composantes du portefeuille crédit.

Ainsi, le Bucket 3 regresse de 217 millions d'euros à 209 millions d'euros en 2019.

## Evolution des ECL

Les corrections de valeur sur l'ensemble des expositions baissent de 1.77% en 2018 à 1.64% en 2019, soit -6,2 millions d'euros compte tenu de la progression des encours de crédit sur l'année.

Les corrections sont en sensible hausse sur les Buckets 2 et 3 (respectivement +1.72% et +4,0%) tandis que le Bucket1 enregistre une baisse de 0.09% de 0,28% à 0.19%.

### 4.3.5 RISQUES DE MARCHE

Le risque de marché représente le risque d'incidences négatives sur le compte de résultat ou sur le bilan, de fluctuations défavorables de la valeur des instruments financiers à la suite de la variation des paramètres de marché notamment :

- les taux d'intérêt : le risque de taux correspond au risque de variation de juste valeur ou au risque de variation de flux de trésorerie futurs d'un instrument financier du fait de l'évolution des taux d'intérêt ;
- les taux de change : le risque de change correspond au risque de variation de juste valeur d'un instrument financier du fait de l'évolution du cours d'une devise ;
- les prix : le risque de prix résulte de la variation et de la volatilité des cours des actions, des matières premières, des paniers d'actions ainsi que des indices sur actions. Sont notamment soumis à ce risque les titres à revenu variable, les dérivés actions et les instruments dérivés sur matières premières ;
- les *spreads* de crédit : le risque de crédit correspond au risque de variation de juste valeur d'un instrument financier du fait de l'évolution des *spreads* de crédit des indices ou des émetteurs. Pour les produits plus complexes de crédit s'ajoute également le risque de variation de juste valeur lié à l'évolution de la corrélation entre les défauts des émetteurs.

#### I. Objectifs et politique

La maîtrise des risques de marché de la Caisse Régionale repose sur un dispositif structuré, comprenant une organisation indépendante des hiérarchies opérationnelles, des méthodologies d'identification et de mesure des risques, des procédures de surveillance et de consolidation. En termes de périmètre, ce dispositif couvre l'ensemble des risques de marché.

Dans un contexte de marché toujours marqué par la persistance de taux bas, les incertitudes économiques et les tensions géopolitiques la Caisse Régionale a poursuivi une politique de gestion prudente des risques de marché en cohérence avec son cadre d'appétence aux risques.

#### II. Gestion du risque

##### 1. Dispositif local et central

Le contrôle des risques de marché est structuré sur deux niveaux distincts et complémentaires :

- au niveau central, la Direction des risques et contrôles permanents Groupe assure la coordination sur tous les sujets de pilotage et de contrôle des risques de marché à caractère transverse. Elle norme les données et les traitements afin d'assurer l'homogénéité de la mesure consolidée des risques et des contrôles. Elle tient informés les organes exécutifs (Direction générale de Crédit Agricole S.A.) et délibérants (Conseil d'administration, Comité des risques du conseil) de l'état des risques de marché ;

- au niveau local, le risque de marché est encadré par un ensemble de limites reprises et actualisées par la Politique Financière de la Caisse Régional. Le responsable des Risques et contrôles permanents pilote le dispositif de surveillance et de contrôle des risques de marché issus des activités de l'entité.

## 2. Les Comités de décision et de suivi des risques

Trois instances de gouvernance interviennent dans la gestion des risques de marché au niveau de la Caisse Régionale :

- Le Comité Financier est informé mensuellement du respect des limites de risque (allocation du portefeuille, stress tests, fonds en alerte)
- Semestriellement, un reporting du risque de marché est présenté au Comité Risque
- Le Président du Comité Risque rapporte sous forme de synthèse au Conseil d'Administration.

## III. Méthodologie de mesure et d'encadrement des risques de marché

### 1. Indicateurs

Le dispositif de mesure et d'encadrement des risques de marché repose sur la combinaison de plusieurs indicateurs dont la plupart font l'objet de limites globales ou spécifiques. Il s'appuie sur les scénarios de stress et des indicateurs complémentaires (sensibilité aux facteurs de risque, combinaison d'indicateurs qualitatifs et quantitatifs) et repose sur un processus d'évaluation des positions présentant des risques de marché.

#### 1.1 LES STRESS SCENARIOS

Les *stress scenarios* complètent la mesure en VaR qui ne permet pas d'appréhender correctement l'impact de conditions extrêmes de marché. Ces calculs de scénarios de stress, conformément aux principes du Groupe, simulent des conditions extrêmes de marché et sont le résultat de différentes approches complémentaires :

- les scénarios historiques consistent à répliquer sur le portefeuille actuel l'effet de crises majeures survenues dans le passé ; les *stress scenarios* historiques ainsi retenus sont ceux des crises de 1987 (scénario de krach boursier), de 1994 (scénario de crise obligataire), de 1998 (scénario de crise du marché du crédit, baisse des marchés d'actions, forte progression des taux d'intérêt et baisse des devises émergentes) et de 2008 (deux stress mesurant l'impact des mouvements de marché suite à la faillite de Lehman Brothers) ;
- les scénarios hypothétiques anticipent des chocs vraisemblables, élaborés en collaboration avec les économistes ; les scénarios hypothétiques sont ceux d'une reprise économique (progression des marchés d'actions et de matières premières, aplatissement des courbes de taux et appréciation de l'USD, resserrement des spreads de crédit), d'un resserrement de la liquidité (aplatissement des courbes de taux, élargissement des spreads de crédit, baisse des marchés d'actions) et de tensions internationales (scénario représentant les conditions économiques dans un contexte de tensions internationales entre la Chine et les États-Unis : augmentation de la volatilité et baisse des cours sur les marchés actions, baisse du cours des futures et hausse de la volatilité sur le marché des matières premières, aplatissement des courbes de taux, baisse du dollar US par rapport aux autres devises, élargissement des spreads de crédit).

À fin 2019, les niveaux de risque de la Caisse Régionale évalués au travers des stress historiques ( Stress Groupe ) et hypothétique ( Stress Adverses 1 an ) sont les suivants :

	Avec Outil RISKMETRIC				Limites		Seuil d'alerte	
	31/12/2018 *		31/12/2019		2019 *		2019 *	
	PF JVR/JCN	PF CAM	PF JVR/JCN	PF CAM	PF JVR/JCN	PF CAM	PF JVR/JCN	-PF CAM
Stress Groupe	31,84	28,65	17,79	28,64	60,00	NC	57,00	38,00
En % du RNC 2018	45%	41%	25%	41%	86%		81%	54%
En % du portefeuille	9%	5%	7%	3%	17%		16%	6%
Stress Adverse 1 An	53,50	NC	25,98	NC	NC	NC	95,00	NC
En % du RNC 2018	76%		37%				135%	
En % du portefeuille	15%		11%				27%	

### 1.3 LES INDICATEURS COMPLEMENTAIRES

Dans le cadre du dispositif de maîtrise des risques, des seuils d'alerte de baisse de valorisation ainsi que des niveaux de stop loss sont appliqués par classe d'actifs du portefeuille.

### 1.4 INDICATEURS RELATIFS A LA DIRECTIVE CRD 4

#### *Credit Value Adjustment (CVA)*

L'ajustement de valeur relatif à la qualité de la contrepartie (*Credit Value Adjustment – CVA*) vise à intégrer dans la valorisation des instruments dérivés le risque de crédit associé à la contrepartie (risque de non-paiement des sommes dues en cas de défaut). Cet ajustement est calculé globalement par contrepartie en fonction du profil d'expositions futures des transactions déduction faite d'éventuels collatéraux. Cet ajustement est systématiquement négatif et vient en minoration de la juste valeur des instruments financiers à l'actif du bilan.

La directive CRD 4 a introduit une nouvelle charge en fonds propres au titre de la volatilité du *Credit Value Adjustment (CVA)*. Selon cette directive, les établissements autorisés à calculer leurs exigences en fonds propres en modèle interne au titre du risque de contrepartie et au titre du risque spécifique de taux sont tenus de calculer leur charge en capital au titre du risque CVA en méthode avancée ("VaR CVA"). La méthodologie et le dispositif utilisés pour estimer le montant de ces exigences de fonds propres sont les mêmes que ceux utilisés pour le calcul de la VaR de marché au titre du risque spécifique de taux.

L'ACPR a validé le modèle de VaR CVA de Crédit Agricole Corporate and Investment Bank et des fonds propres additionnels au titre de la CVA (VaR et VaR stressée) sont calculés depuis 2014.

### V. Risque action

La Caisse Régionale n'exerce pas d'activité de trading action et ne présentait aucune exposition sur cette classe d'actifs dans son portefeuille de placement.

### 4.3.6 GESTION DU BILAN

#### I. Gestion du bilan – Risques financiers structurels

La Direction de la gestion financière de Crédit Agricole S.A. définit les principes de la gestion financière et en assure la cohérence d'application au sein des Caisse Régionales. Elle a la responsabilité de l'organisation des flux financiers, de la définition et de la mise en œuvre des règles de refinancement, de la gestion actif-passif et du pilotage des ratios prudentiels.

L'optimisation des flux financiers au sein du Groupe Crédit Agricole est un objectif permanent. Dans ce cadre, la mutualisation des ressources excédentaires et la possibilité de couverture des risques induits contribuent à cette fin.

Ainsi, les principes de gestion du Groupe assurent que les excédents et/ou les déficits en termes de ressources clientèle, notamment en provenance des Caisses régionales, sont remontés dans les livres de Crédit Agricole S.A.

Ce dispositif de centralisation à Crédit Agricole S.A. de la gestion de la liquidité permet d'en maîtriser et d'en optimiser la gestion d'autant plus qu'il s'accompagne d'un adossement partiel en taux.

Ainsi, le Groupe se caractérise par une forte cohésion financière et une diffusion limitée des risques financiers, de liquidité notamment. Les diverses entités du Groupe sont néanmoins responsables de la gestion du risque subsistant à leur niveau, dans le cadre des limites qui leur ont été dévolues.

Les méthodes de mesure, d'analyse et de gestion actif-passif du Groupe sont définies par Crédit Agricole S.A. En ce qui concerne en particulier les bilans de la Banque de proximité, un système cohérent de conventions et de modèles d'écoulement est adopté pour les Caisses régionales.

Au sein des Caisses régionales, les Conseils d'administration fixent les limites concernant le risque de taux d'intérêt global et le portefeuille de trading et déterminent les seuils d'alertes pour la gestion de leurs portefeuilles de placement (titres disponibles à la vente). Ces limites font l'objet d'un suivi par Crédit Agricole S.A.

## **II. Risque de taux d'intérêt global**

### **1. Objectifs**

La gestion du risque de taux d'intérêt global vise à stabiliser les marges futures des entités du Groupe contre les impacts défavorables d'une évolution adverse des taux d'intérêts.

Les variations de taux d'intérêt impactent en effet la marge d'intérêt en raison des décalages de durées et de type d'indexation entre les emplois et les ressources. La gestion du risque de taux vise par des opérations de bilan ou de hors bilan à limiter cette volatilité de la marge.

~~un seuil d'alerte.~~

.

### **2. Gouvernance**

#### **2.1 GESTION DU RISQUE DE TAUX DES ENTITES**

La Caisse Régionale gère son exposition sous le contrôle de son Comité Financier, dans le respect de ses limites et des normes Groupe.

Les situations individuelles des Caisses régionales au regard de leur risque de taux d'intérêt global font par ailleurs l'objet d'un examen trimestriel au sein du Comité des risques des Caisses régionales.

### **3. Dispositif de mesure et d'encadrement**

#### **3.1 MESURE**

La mesure du risque de taux s'appuie principalement sur le calcul de *gaps* ou impasses de taux.

Cette méthodologie consiste à projeter dans le futur les encours à taux connu et les encours indexés sur l'inflation en fonction de leurs caractéristiques contractuelles (date de maturité, profil d'amortissement) ou d'une modélisation de l'écoulement des encours lorsque :

- le profil d'échéancement n'est pas connu (produits sans échéance contractuelle tels que les dépôts à vue, les livrets ou les fonds propres) ;
- des options implicites vendues à la clientèle sont incorporées (remboursements anticipés sur crédits, épargne-logement...).

La définition de ces modèles repose habituellement sur l'analyse statistique du comportement passé de la clientèle complétée d'une analyse qualitative (contexte économique et réglementaire, stratégie commerciale...).

La cohérence des modèles entre les différentes entités du Groupe est assurée par le fait que ceux-ci doivent respecter les principes de modélisation validés par le Comité des normes et méthodologies. Leur validation est de la responsabilité du Comité actif-passif de l'entité et leur pertinence est contrôlée annuellement.

Les impasses sont consolidées trimestriellement au niveau du Groupe. Si leur gestion l'exige, certaines entités, notamment les plus importantes, produisent une impasse plus fréquemment.

Les règles applicables en France sur la fixation du taux du Livret A, , indexent une fraction de cette rémunération à l'inflation moyenne constatée sur des périodes de six mois glissants. La rémunération des autres livrets de la Banque de proximité du Groupe est également corrélée à la même moyenne semestrielle de l'inflation. Le Groupe est donc amené à couvrir le risque associé à ces postes du bilan au moyen d'instruments (de bilan ou de hors bilan) ayant pour sous-jacent l'inflation.

Les risques sur options sont, quant à eux, retenus dans les impasses à hauteur de leur équivalent delta. Une part de ces risques est couverte par des achats d'options.

Ce dispositif de mesures est décliné pour l'ensemble des devises significatives (CHF notamment).

### 3.2 DISPOSITIF DE LIMITES

Les limites mises en place au niveau du Groupe, et au niveau des différentes entités, permettent de borner la somme des pertes maximales actualisées sur les 30 prochaines années et le montant de perte maximale annuelle sur les 15 prochaines années en cas de choc de taux.

Les règles de fixation des limites visent à protéger la valeur patrimoniale du Groupe dans le respect des dispositions du Pilier 2 de la réglementation Bâle 3 en matière de risque de taux d'intérêt global et à limiter la volatilité dans le temps de la marge d'intérêts en évitant des concentrations de risque importantes sur certaines maturités. Outre les validations du Comité des risques du Groupe, ces limites sont approuvées par l'organe délibérant de chaque entité.

La Caisse Régionale assure à son niveau la couverture en taux des risques qui découlent de cette organisation financière par le biais d'instruments financiers de bilan ou de hors bilan fermes.

### 3.3 ÉVALUATION DU BESOIN EN CAPITAL INTERNE

Une mesure de l'évaluation du besoin en capital interne au titre du risque de taux est réalisée en tenant compte :

- du risque de taux directionnel (calculé à partir des impasses) ;
- du risque de taux optionnel (effet gamma des *caps*, principalement) ;
- du risque comportemental (remboursements anticipés sur les crédits à taux fixe, notamment).
- des limites sur l'exposition en risque de taux

Cette mesure est réalisée en s'appuyant sur un jeu de scénarios internes intégrant des déformations de la courbe de taux calibrés selon une méthode cohérente avec celle utilisée pour l'évaluation des autres risques mesurés au titre du Pilier 2.

## 4. Exposition

Les impasses de taux sont ventilées par nature de risque (taux nominal/taux réel) dans les différentes devises, Euro et CHF pour la Caisse Régionale. Elles mesurent l'excédent ou le déficit de ressources à taux fixe. Conventionnellement, un chiffre positif (négatif) représente un risque à la hausse (baisse) des taux sur l'année considérée. Il indique une sensibilité économique à la variation des taux d'intérêt.



Les résultats de ces mesures au 31 décembre 2019 sur le périmètre de la Caisse Régionale sont les suivants :

	2020	2021	2022	2023	2024	2025	2026	2027	2028
GAP Synthétique CHF	11,92	128,11	123,69	98,95	131,94	139,69	139,54	144,59	122,86
GAP Synthétique EUR	239,72	68,92	-81,64	-31,52	115,97	128,72	51,07	34,88	138,41

Après l'euro, la devise sur laquelle la Caisse Régionale est exposée est le CHF.

Au 31/12/2019, les limites de GAP de taux fixées par la Politique Financière étaient respectées ainsi que la sensibilité en VAN.

Risque de taux		Limite Cible	Indicateur
RTIG 31/12/2019	EUR	GAP Synthétique	491 393 < aux limites Pas de dépassement
		GAP Taux Fixe (M€)	491 393 < aux limites Pas de dépassement
		GAP Inflation	161 132 < aux limites Pas de dépassement
	CHF	GAP synthétique	211 168 < aux limites Pas de dépassement
	Sensibilité GAP	Limite VAN toute devise (M€)	106

### III. Risque de change

La gestion du risque de change est traitée de manière distincte selon qu'il s'agit des positions de change structurelles (réévaluées par OCI) ou des positions de change opérationnelles (réévaluées par PnL).

#### 1. Le risque de change structurel

Le risque de change structurel de la Caisse Régionale résulte des investissements durables dans des actifs en devises étrangères (fonds propres des entités opérationnelles à l'étranger, qui trouvent leur origine dans des acquisitions, des transferts de fonds à partir du siège ou une capitalisation de résultats locaux), la devise de référence du Groupe étant l'euro.

La Caisse Régionale présente une position de change structurelle en raison de sa participation au capital de CA Next Bank, filiale commune avec les Caisses Régionales frontalières de la Suisse.

Les grands principes de la gestion des positions de change structurelles sont :

- Sur l'horizon d'une année, la couverture de la part des positions structurelles ayant vocation à devenir des positions opérationnelles (résultat en cours de formation ayant vocation à être distribué, participation ayant vocation à être cédée dans un horizon proche).
- Sur un horizon plus moyen/long terme, un ajustement du niveau de couverture des positions de change structurelles dans le but d'immuniser le ratio CET1 du Groupe contre les variations des cours de change. Cela doit notamment se traduire par la mise en place de nouvelles couvertures en cas de situation de sur-immunisation ou la résiliation de couvertures existantes en cas de sous-immunisation.

Conformément aux règles Groupe, la Caisse Régionale a choisi de ne pas couvrir cette position libellée en CHF en situation de sur-immunisation car le coût de la couverture est jugé trop important au regard du bénéfice tiré et le montant de la position en question-peu significatif.

Les positions de change structurelles du Groupe, dont celle de la Caisse Régionale, sont présentées cinq fois par an lors du Comité de trésorerie et de gestion actif-passif de Crédit Agricole S.A., présidé par le Directeur général.

#### 2. Le risque de change opérationnel

Le risque de change opérationnel résulte de l'ensemble des produits et charges de toutes natures en devises autres que l'euro (les provisions, les résultats nets dégagés par les filiales et succursales étrangères, les dividendes en devises, etc.) ainsi que des déséquilibres bilanciaux.

Crédit Agricole S.A. gère, de même que chaque entité au sein du Groupe portant un risque significatif, les positions impactées par les produits et charges qui leur sont remontés. Les trésoreries étrangères gèrent leur risque de change opérationnel par rapport à leur devise locale.

La politique générale du Groupe est de limiter les positions de change opérationnelles et de ne pas couvrir à l'avance des résultats non encore réalisés sauf si leur degré de réalisation est fort et le risque de dépréciation élevé.

L'activité de crédits en CHF exercée par la Caisse Régionale induit un risque de change sur la marge d'intérêt. Ce risque est couvert par des programmes de ventes à terme permettant de respecter la limite d'impact définie par la Politique Financière.

#### **IV. Risque de liquidité et de financement**

Le Groupe est exposé, comme tous les établissements de crédit, au risque de liquidité, c'est-à-dire de ne pas disposer des fonds nécessaires pour faire face à ses engagements. La réalisation de ce risque correspondrait, par exemple, à une crise de confiance générale des investisseurs des marchés monétaires et obligataires, ou à des retraits massifs des dépôts de la clientèle.

##### **1. Objectifs et politique**

L'objectif du Groupe en matière de gestion de sa liquidité est d'être en situation de pouvoir faire face à tout type de situation de crise de liquidité sur des périodes de temps prolongées.

Pour ce faire, le Groupe s'appuie sur un système interne de gestion et d'encadrement du risque de liquidité qui a pour objectifs :

- le maintien de réserves de liquidité ;
- l'adéquation de ces réserves avec les tombées de passifs à venir ;
- l'organisation du refinancement (répartition dans le temps de l'échéancier des refinancements à court et long terme, diversification des sources de refinancement) ;
- un développement équilibré des crédits et des dépôts de la clientèle.

Ce système comprend des indicateurs, des limites et seuils d'alerte, calculés et suivis sur l'ensemble des entités du Groupe, et qui font l'objet d'une consolidation afin de permettre un suivi du risque de liquidité sur le périmètre de la Caisse Régionale.

Le système intègre également le respect des contraintes réglementaires relatives à la liquidité. Le LCR, ainsi que les éléments du suivi de la liquidité supplémentaires (ALMM) calculés sur base sociale ou sous-consolidée pour les entités assujetties du Groupe, et sur base consolidée pour le Groupe, font ainsi l'objet d'un reporting mensuel transmis à la BCE.

##### **2. Méthodologie et gouvernance du système interne de gestion et d'encadrement du risque de liquidité**

Le système de gestion et d'encadrement de la liquidité de la Caisse Régionale est structuré autour d'indicateurs définis dans une norme et regroupés en quatre ensembles :

- les indicateurs de court terme, constitués notamment des simulations de scénarios de crise et dont l'objet est d'encadrer l'échéancement et le volume des refinancements court terme en fonction des réserves de liquidité, des flux de trésorerie engendrés par l'activité commerciale et de l'amortissement de la dette long terme ;
- les indicateurs de long terme, qui permettent de mesurer et d'encadrer l'échéancement de la dette long terme : les concentrations d'échéances sont soumises au respect de limites afin d'anticiper les besoins de refinancement du Groupe et de prévenir le risque de non-renouvellement du refinancement de marché ;
- les indicateurs de diversification, qui permettent de suivre et piloter la concentration des sources de refinancement sur les marchés (par canal de refinancement, type de dette, devise, zone géographique, investisseurs) ;
- les indicateurs de coût, qui mesurent l'évolution des spreads d'émission du Groupe sur le court et le long terme et son impact sur le coût de la liquidité.

Le Comité des risques Groupe, qui propose au Conseil d'administration le niveau de ces limites, en fixe la déclinaison sur les entités constituant le Groupe.

Ainsi, chacune des Caisses régionales se voit notifier des limites sur les indicateurs encadrés au niveau Groupe. En complément de cette déclinaison du système Groupe, les comités actif-passif (ou leurs

équivalents) de ces entités définissent un jeu de limites spécifique portant sur les risques propres à leurs activités. Ils peuvent également décider localement d'un encadrement plus restrictif que la notification Groupe.

### 3. Gestion de la liquidité

Crédit Agricole S.A. assure le pilotage de la gestion du risque de liquidité. À ce titre, la Direction financière est en charge pour le refinancement à court terme de :

- la fixation des *spreads* de levées de ressources à court terme des différents programmes (principalement les Certificats de dépôts négociables - CDN) ;
- la centralisation des actifs éligibles aux refinancements par les Banques centrales des entités du Groupe et la définition de leurs conditions d'utilisation dans le cadre des appels d'offres ;
- la surveillance et la projection des positions de trésorerie.

Pour le refinancement à long terme :

- du recensement des besoins de ressources longues ;
- de la planification des programmes de refinancement en fonction de ces besoins ;
- de l'exécution et du suivi des programmes au cours de l'année ;
- de la réallocation des ressources levées aux entités du Groupe ;
- de la fixation des prix de la liquidité dans les flux intra-groupe.

Les programmes de refinancement à long terme comprennent divers instruments (*cf. infra*). L'instance opérationnelle du Groupe sur le suivi de la liquidité est le Comité de trésorerie et de liquidité qui examine tous les sujets relatifs aux questions de liquidité, depuis la liquidité *intraday* jusqu'à la liquidité moyen long terme. Il prépare les orientations proposées au Comité actif-passif et liquidité fonds propres du Groupe.

L'instance décisionnaire sur les points importants (pilotage du programme de refinancement, lancement de nouveaux programmes, validation des budgets de refinancement, pilotage de l'équilibre collecte/crédit...) est le Comité actif-passif et liquidité fonds propres, présidé par le Directeur général de Crédit Agricole S.A., à qui il est également rendu compte de la situation en liquidité du Groupe.

En cas de tensions avérées sur les marchés du refinancement, un Comité de suivi rapproché est instauré entre la Direction générale, la Direction risques et contrôles permanents Groupe et la Direction des finances Groupe, aux fins de suivre au plus près la situation en liquidité du Groupe.

### 4. Données quantitatives

#### 4.1 Bilan cash au 31 décembre 2018

Afin de fournir une information, simple, pertinente et auditable de la situation de liquidité, l'excédent de ressources stables du bilan *cash* est calculé trimestriellement.

L'excédent de 474 millions d'Euros au 31/12/2019 (tableau ci-après ) appelé "position en ressources stables" permet à la Caisse Régionale de couvrir le déficit LCR engendré par les actifs durables et les passifs stables (clientèle, immobilisation, ressources LT et fonds propres).

BILAN SYNTHETIQUE	2019.07	2019.08	2019.09	2019.10	2019.11	2019.12	Var M/M-1	
Replacements LT	212	216	216	218	220	217	-3	D
Actifs de négoce nécessaires à l'activité	158	193	176	144	146	133	-13	E
Actifs clientèle	10 772	10 788	10 857	10 892	10 946	11 048	102	F
Autres Actifs (Emplois permanents)	1 401	1 425	1 390	1 399	1 477	1 417	-60	G
<b>Total actifs</b>	<b>12 543</b>	<b>12 623</b>	<b>12 640</b>	<b>12 653</b>	<b>12 789</b>	<b>12 815</b>	<b>26</b>	
Ressources de marché LT	2 503	2 537	2 566	2 611	2 665	2 643	-22	J
Passif de négoce nécessaire à l'activité	1	1	1	1	1	1	0	K
Ressources clientèle	8 256	8 272	8 298	8 333	8 323	8 446	124	L
Autres Passifs (Ressources permanentes)	2 181	2 205	2 192	2 175	2 290	2 198	-92	M
<b>Total passifs</b>	<b>12 940</b>	<b>13 015</b>	<b>13 057</b>	<b>13 119</b>	<b>13 278</b>	<b>13 288</b>	<b>10</b>	

PRS (Position en ressources stables)	398	392	417	467	490	474	-16	M+L+K+J-G-F-E-D
CRS (Coefficient de ressources stables)	103,6%	103,5%	103,7%	104,1%	104,3%	104,2%	-0,2%	(J+K+L+M-G)/(D+E+F)

## 4.2 ÉVOLUTION DES RESERVES DE LIQUIDITE DE LA CAISSE REGIONALE

Les réserves de liquidité de la Caisse Régionale atteignent 1 577 millions d'euros au 31 décembre 2019.

Les réserves de liquidité disponibles comprennent :

- 596 millions d'euros d'émissions des états de l'OCDE ou organismes supranationaux, dont 69,6 millions d'euros de repo
- 81 millions d'euros d'émissions corporate, entités du secteur public et autres contreparties éligibles à la Banque Centrale
- 62 millions d'euros de titres non éligibles à la Banque Centrale et d'OPCVM faisant l'objet de décotes

La déclinaison des limites du système de gestion et d'encadrement de la liquidité du Groupe au niveau de chaque filiale de Crédit Agricole S.A. et de chaque Caisse régionale assure une adéquation au niveau local entre le risque de liquidité et sa couverture par les réserves.

## 4.3 RATIOS REGLEMENTAIRES

Depuis le mois de mars 2014, les établissements de crédit de la zone euro ont l'obligation de transmettre à leurs superviseurs les *reportings* du *Liquidity Coverage Ratio* (LCR) définis par l'EBA (European Banking Authority). Le LCR a pour objectif de favoriser la résilience à court terme du profil de risque de liquidité des banques en veillant à ce qu'elles disposent d'un encours suffisant d'actifs liquides de haute qualité (HQLA, *High Quality Liquid Assets*) non grevés pouvant être convertis en liquidités, facilement et immédiatement, sur des marchés privés, dans l'hypothèse d'une crise de liquidité qui durerait 30 jours calendaires. Les établissements de crédit sont assujettis à une limite sur ce ratio depuis le 1<sup>er</sup> octobre 2015 avec un seuil minimal à respecter qui était de 60 % fin 2015, de 70 % au 1<sup>er</sup> janvier 2016 et qui est passé à 80% au 1<sup>er</sup> janvier 2017. Ce seuil minimal est fixé à 100% à compter du 1<sup>er</sup> janvier 2018.

La Caisse Régionale, comme la plupart des groupes bancaires européens, pilote déjà son LCR avec une cible supérieure à 100 %.

**LCR sans retraitement de l'OFI pour les Caisses Régionales et Crédit Agricole SA**

	Encours Total (M€)	Encours pondérés (M€)	Dont CC LCR
<b>Réserves</b>	979	963	
Total Titres de niveau 1	944	944	240
Total Titres de niveau 1 B	0	0	
Total Titres de niveau 2 A après CAP L1/L2	4	4	
Total Titres de niveau 2 B après CAP L1/L2	31	16	
<b>Outflows</b>	-4183	-950	
<b>Inflows</b>		138	
<b>Inflows exemptés du cap</b>		0	
Sorties de trésorerie nettes après cap			812
<b>Déficit/Excédent de liquidité</b>			151
<b>"Ratio LCR"</b>			118,56%

Le ratio NSFR (*Net Stable Funding Ratio*) est un ratio de stock (le LCR étant un ratio de flux) qui compare les actifs de maturité effective ou potentielle supérieure à un an, aux passifs de maturité effective ou potentielle supérieure à un an. La définition du NSFR attribue à chaque élément du bilan une pondération traduisant sa potentialité d'avoir une maturité supérieure à un an. À ce jour certaines pondérations font encore l'objet de discussions et la réglementation européenne n'a pas encore totalement défini ce ratio, dont l'encadrement réglementaire initialement prévu en 2018, interviendra ultérieurement dans le cadre du processus législatif européen lancé à la suite de la proposition de la Commission Européenne du 23 novembre 2016.

Le ratio NSFR de la Caisse Régionale s'établit à 112% au 31 décembre 2019.

## 5. Stratégie et conditions de refinancement en 2019

Dans un contexte de taux bas, la Caisse Régionale a privilégié le refinancement à long terme par le tirage d'avances globale et d'emprunts en blanc. Elle a également bénéficié de refinancements par la SFH, covered bond du Groupe.

### V. Politique de couverture

Au sein de la Caisse Régionale, l'utilisation d'instruments dérivés répond exclusivement à des fins de couverture (au sens de la norme IAS 39).

Dans tous les cas, l'intention de couverture est documentée dès l'origine.

#### 1. Couverture de juste valeur (*Fair Value Hedge*) et couverture de flux de trésorerie (*Cash Flow Hedge*)

La gestion du risque de taux d'intérêt global vise à concilier deux approches :

- la protection de la valeur patrimoniale du Groupe, qui suppose d'adosser les postes du bilan/hors bilan sensibles à la variation des taux d'intérêt (*i.e.* de manière simplifiée, les postes à taux fixe) à des instruments à taux fixe également, afin de neutraliser les variations de juste valeur observées en cas de variation des taux d'intérêt. Lorsque cet adossement est fait au moyen d'instruments

dérivés (principalement des *swaps* de taux fixe et inflation, *caps* de marché), ceux-ci sont considérés comme des dérivés de **couverture de juste valeur (Fair Value Hedge)** dès lors que les instruments identifiés (micro FVH) ou les groupes d'instruments identifiés (macro FVH) comme éléments couverts (actifs à taux fixe et inflation : crédits clientèle, passifs à taux fixe et inflation : dépôts à vue et épargne) sont éligibles au sens de la norme IAS 39 (à défaut, comme indiqué précédemment, ces dérivés, qui constituent pourtant une couverture économique du risque, sont classés en *trading*).

En vue de vérifier l'adéquation de la couverture, les instruments de couverture et les éléments couverts sont échéancés par bande de maturité en utilisant les caractéristiques des contrats ou, pour certains postes du bilan (collecte notamment) des hypothèses qui se basent notamment sur les caractéristiques financières des produits et sur des comportements historiques. La comparaison des deux échéanciers (couvertures et éléments couverts) permet de documenter la couverture de manière prospective, pour chaque maturité ;

- la protection de la marge d'intérêt, qui suppose de neutraliser la variation des futurs flux de trésorerie associés d'instruments ou de postes du bilan liée à la refixation dans le futur du taux d'intérêt de ces instruments, soit parce qu'ils sont indexés sur des indices de taux qui fluctuent, soit parce qu'ils seront refinancés à taux de marché à un certain horizon de temps. Lorsque cette neutralisation est effectuée au moyen d'instruments dérivés (*swaps* de taux d'intérêt principalement), ceux-ci sont considérés comme des dérivés de **couverture des flux de trésorerie (Cash Flow Hedge)**. Dans ce cas également, cette neutralisation peut être effectuée pour des postes du bilan ou des instruments identifiés individuellement (micro CFH) ou des portefeuilles de postes ou instruments (macro CFH).

## **RISQUES OPERATIONNELS**

Le risque opérationnel est défini comme le risque de pertes découlant d'une inadéquation ou d'une défaillance des processus, du personnel et des systèmes internes ou d'événements extérieurs.

Il inclut le risque juridique, le risque de non-conformité, le risque de fraude interne et externe, le risque de modèle et les risques induits par le recours à des prestations de service essentielles externalisées (PSEE).

### **I. Organisation et dispositif de surveillance**

Le dispositif de gestion des risques opérationnels, décliné dans les entités du Groupe, comprend les composantes suivantes, communes à l'ensemble du Groupe.

#### **Organisation et gouvernance de la fonction Gestion des risques opérationnels**

- Supervision du dispositif par la Direction générale (*via* le volet risques opérationnels du Comité des risques et du Comité de contrôle interne) ;
- Mission du manager Risques opérationnels et du gestionnaire Risques opérationnels en matière de pilotage en local du dispositif de maîtrise des risques opérationnels ;
- Responsabilité des unités dans la maîtrise de leurs risques ;
- Corpus de normes et procédures ;
- déclinaison de la démarche groupe Crédit Agricole d'appétence au risque mise en place en 2015 intégrant le risque opérationnel.

#### **Identification et évaluation qualitative des risques à travers des cartographies**

Les cartographies sont réalisées par les unités annuellement et exploitées par chaque unité avec une validation des résultats et plans d'action associés en Comité des risques opérationnels (volet risques opérationnels du Comité de contrôle interne) et une présentation en Comité des Risques du Conseil d'Administration.

Elles sont complétées par la mise en place d'indicateurs de risque permettant la surveillance des processus les plus sensibles.

**Collecte des pertes opérationnelles et remontée des alertes pour les incidents sensibles et significatifs, avec une consolidation dans une base de données permettant la mesure et le suivi du coût du risque**

La fiabilité et la qualité des données collectées font l'objet de contrôles systématiques.

**Calcul et reporting réglementaire des fonds propres au titre du risque opérationnel au niveau consolidé.**

#### **Outils**

La plateforme outil RCP (Risque et contrôle permanent) réunit les quatre briques fondamentales du dispositif (collecte des pertes, cartographie des risques opérationnels, contrôles permanents et plans d'action) partageant les mêmes référentiels et permettant un lien entre dispositif de cartographie et dispositif de maîtrise de risque (contrôles permanents, plans d'actions, etc.).

S'agissant de la composante du système d'information relative au calcul et à l'allocation des fonds propres réglementaires, le plan d'évolution s'est poursuivi avec une rationalisation des référentiels, une meilleure granularité des informations, une automatisation des contrôles des données reprises



dans les états réglementaires COREP, visant ainsi à répondre aux principes de saine gestion du SI risque du Comité de Bâle.

Par ailleurs, les risques liés aux prestations essentielles externalisées sont intégrés dans chacune des composantes du dispositif Risque opérationnel et font l'objet d'un *reporting* dédié ainsi que de contrôles consolidés.

## II. Méthodologie

La Caisse Régionale utilise l'approche des mesures avancées (AMA). L'utilisation de l'AMA a été validée par l'Autorité de contrôle prudentiel en 2007.

Pour les entités du périmètre de surveillance sur base consolidé restant en méthode standard (TSA), les coefficients de pondération réglementaires utilisés pour le calcul d'exigence en fonds propres sont ceux préconisés par le Comité de Bâle (pourcentage du produit net bancaire en fonction des lignes métiers).

### Méthodologie de calcul des exigences de fonds propres en méthode AMA

La méthode AMA de calcul des fonds propres au titre du risque opérationnel a pour objectifs principaux :

- D'inciter à une meilleure maîtrise du coût du risque opérationnel ainsi qu'à la prévention des risques exceptionnels des différentes entités du Groupe ;
- De déterminer le niveau de fonds propres correspondant aux risques mesurés ;
- De favoriser l'amélioration de la maîtrise des risques dans le cadre du suivi des plans d'actions.

Les dispositifs mis en place dans le Groupe visent à respecter l'ensemble des critères qualitatifs (intégration de la mesure des risques dans la gestion quotidienne, indépendance de la fonction Risques, déclaration périodique des expositions au risque opérationnel, etc.) et des critères quantitatifs Bâle 3 (intervalle de confiance de 99,9 % sur une période d'un an ; prise en compte des données internes, des données externes, d'analyses de scénarios et de facteurs reflétant l'environnement ; prise en compte des facteurs de risque influençant la distribution statistique, etc.).

Le modèle AMA de calcul des fonds propres repose sur un modèle actuariel unique de type *Loss Distribution Approach*.

Les facteurs internes (évolution du profil de risque de l'entité) sont pris en compte en fonction :

- De l'évolution de l'entité (organisationnelle, nouvelles activités...)
- De l'évolution des cartographies de risques ;
- D'une analyse de l'évolution de l'historique de pertes internes et de la qualité du dispositif de maîtrise du risque au travers notamment du dispositif de contrôles permanents.

S'agissant des facteurs externes, le Groupe utilise :

- La base externe consortiale ORX Insight à partir de laquelle une veille est réalisée sur les incidents observés dans les autres établissements ;
- Les bases externes publiques SAS OpRisk et ORX News pour :
  - sensibiliser les entités aux principaux risques survenus dans les autres établissements,
  - aider les experts à la cotation des principales vulnérabilités du Groupe (scénarios majeurs).

Les principes qui ont gouverné la conception et la mise au point du modèle sont les suivants :

- Intégration dans la politique de risques ;

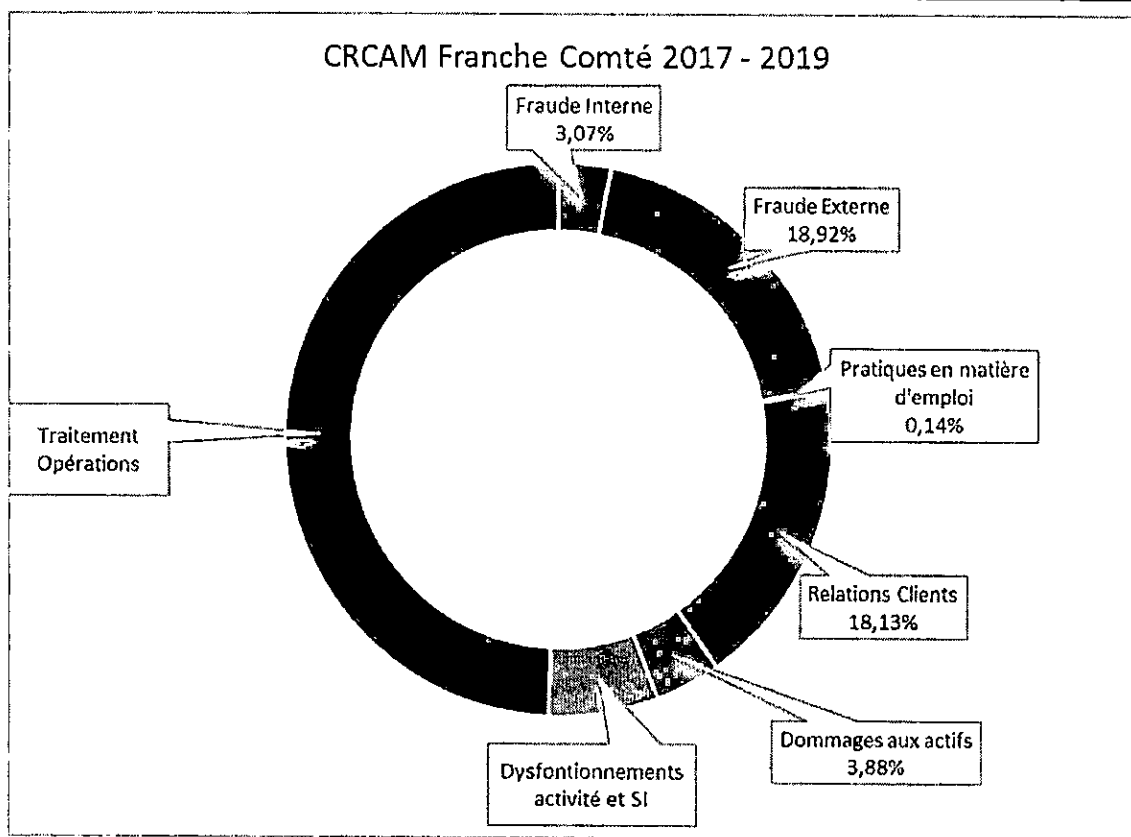
- Pragmatisme, la méthodologie devant s'adapter aux réalités opérationnelles ;
- Caractère pédagogique, de manière à favoriser l'appropriation par la Direction générale et les métiers ;
- Robustesse, capacité du modèle à donner des estimations réalistes et stables d'un exercice à l'autre.

Un comité semestriel de *backtesting* du modèle AMA (*Advanced Measurement Approach*) est en place et se consacre à analyser la sensibilité du modèle aux évolutions de profil de risques des entités. Chaque année, ce comité identifie des zones d'améliorations possibles qui font l'objet de plans d'action.

Le dispositif et la méthodologie Risques opérationnels ont fait l'objet de missions d'audit externe de la BCE en 2015 et 2016 et 2017. Ces missions ont permis de constater les avancées du Groupe, mais aussi de compléter l'approche prudentielle relative aux risques émergents (cyber risk, conformité/conduct risk).

### III. Exposition

#### REPARTITION DES PERTES OPERATIONNELLES PAR CATEGORIE DE RISQUES BALOISE (2017 A 2019)



D'une manière générale, le profil d'exposition en termes de risques opérationnels détectés ces trois dernières années reflète les principales activités de la Caisse Régionale :

- une exposition principalement partagée entre la catégorie Exécution, d'une part, liée à des erreurs de traitement (absence ou non-exhaustivité des documents légaux, gestion des garanties, litiges avec clients, erreurs de saisie...), et la catégorie Clients.
- une exposition à la fraude externe qui reste significative, principalement liée au risque opérationnel frontière crédit (fraude documentaire, fausses factures...), puis à la fraude aux moyens de paiement (cartes bancaires, virements frauduleux) ;

Des plans d'action locaux correctifs et préventifs sont mis en place en vue de réduire l'exposition de la Caisse Régionale au Risque Opérationnel.

## **REPARTITION DES EMPLOIS PONDERES PAR CATEGORIE DE RISQUES BALOISE (2016 A 2018)**

---

### **IV. Assurance et couverture des risques opérationnels**

La couverture du risque opérationnel de la Caisse Régionale par les assurances est mise en place dans une perspective de protection de son bilan et de son compte de résultat. Pour les risques de forte intensité, des polices d'assurance sont souscrites par la CAMCA pour les Caisses régionales. Elles permettent d'harmoniser la politique de transfert des risques relatifs aux biens et aux personnes et la mise en place de politiques d'assurances différenciées selon les métiers en matière de responsabilité civile professionnelle et de fraude.

En France, les risques de responsabilité civile vis à vis des tiers sont garantis par des polices de Responsabilité Civile Exploitation, Générale, Professionnelle. Il est à noter que les assurances de dommages aux biens d'exploitation (immobiliers et informatiques) incorporent également une garantie des recours des tiers pour tous les immeubles exposés à ces risques.

Les polices Pertes d'exploitation et responsabilité civile des dirigeants et mandataires sociaux ont été renouvelées en 2019.

Les risques combinant une faible intensité et une fréquence élevée qui ne peuvent être assurés dans des conditions économiques satisfaisantes sont conservées sous forme de franchise ou mutualisés au sein de la Caisse Régionale.

### **4.3.7 RISQUES JURIDIQUES**

---

Au 31/12/2019, aucun risque juridique n'est recensé au sein du Crédit Agricole de Franche-Comté.

### **4.3.8 RISQUES DE NON-CONFORMITE**

---

La Conformité s'entend comme un ensemble de règles et d'initiatives ayant pour objet le respect de l'ensemble des dispositions législatives et réglementaires propres aux activités bancaires et financières, des normes et usages professionnels et déontologiques, des principes fondamentaux qui figurent dans la Charte Ethique du Groupe et des instructions, codes de conduite et procédures internes aux entités du Groupe en relation avec les domaines relevant de la Conformité. Ceux-ci recouvrent en particulier la lutte contre le blanchiment de capitaux et le financement du terrorisme, le respect des sanctions internationales (embargos, gels des avoirs etc.), la prévention de la fraude interne et externe, la lutte contre la corruption et l'exercice du droit d'alerte, le respect de l'intégrité

des marchés financiers, la protection de la clientèle, les règles en matière de conformité fiscale et la protection des données personnelles.

Au-delà de répondre aux exigences réglementaires et pour satisfaire aux attentes de l'ensemble de ses parties prenantes (clients, sociétaires, actionnaires, collaborateurs), la Caisse Régionale se fixe comme objectif de faire de la Conformité un atout différenciant au service de la satisfaction client, du développement et d'une performance durable. Les règles et initiatives en matière de conformité visent dès lors à garantir transparence et loyauté à l'égard des clients, à contribuer à l'intégrité des marchés financiers, à prévenir du risque de réputation et des risques de sanctions pénales, administratives et disciplinaires dans les domaines de son ressort.

La Caisse Régionale a défini et mis en place un dispositif de maîtrise des risques de non-conformité, actualisé, adéquat et proportionné aux enjeux, qui implique l'ensemble des acteurs (collaborateurs, management, fonctions de contrôle dont la Conformité). Ce dispositif s'appuie notamment sur des organisations, des procédures, des systèmes d'information ou des outils, utilisés pour identifier, évaluer, surveiller, contrôler ces risques, et déterminer les plans d'actions nécessaires. Ce dispositif fait l'objet de *reporting* à l'attention des instances de gouvernance des entités et du Groupe. Un dispositif de contrôle dédié s'assure de la maîtrise de ces risques, et donc de leurs impacts (pertes financières, sanctions judiciaires, administratives ou disciplinaires), avec l'objectif constant de préserver la réputation du Groupe.

Ce dispositif est structuré et déployé par la Ligne Métier Conformité de la Caisse Régionale. Celle-ci est placée sous l'autorité du Directeur de la Conformité du Groupe, lui-même rattaché directement au Directeur Général de Crédit Agricole SA. Afin de développer l'intégration de la filière et de garantir l'indépendance de ces fonctions, les Responsables Conformité des filiales de Crédit Agricole SA sont rattachés hiérarchiquement au Directeur de la Conformité du Groupe, sauf lorsque le droit local s'y oppose. Un lien d'animation fonctionnelle est par ailleurs mis en place avec les Caisses Régionales, au niveau soit du Responsable Contrôle Conformité (RCC) lorsque celui-ci est directement rattaché à la Direction Générale de son entité, soit du Responsable Risques lorsque la Conformité relève de son périmètre. À fin 2019, ces fonctions sont exercées en équivalent temps plein par plus de 1 500 personnes au sein de Crédit Agricole S.A., ses filiales et les Caisses régionales, marquant une progression de plus de 55% des effectifs alloués sur trois ans.

La Direction de la conformité Groupe de Crédit Agricole S.A. (DDC) élabore les politiques Groupe relatives au respect des dispositions législatives et réglementaires et s'assure de leur bonne diffusion et application. Elle dispose pour ce faire d'équipes spécialisées par domaine d'expertise : conformité des marchés financiers, protection de la clientèle, sécurité financière, fraude et corruption. Une équipe projet est par ailleurs dédiée au pilotage du déploiement de l'ensemble des engagements de la Caisse Régionale pris dans le cadre du plan de remédiation OFAC (cf. infra). Dans le cadre de l'entrée en vigueur du règlement européen sur la protection des données personnelles (RGPD), le Délégué à la Protection des Données (DPO) Groupe a été rattachée directement au Directeur de la Conformité Groupe, et est en charge de l'animation de la filière DPO du Crédit Agricole.

La DDC assure également l'animation et la supervision de la filière. Au sein de la ligne métier Conformité, chaque responsable de Conformité met en particulier à jour une cartographie des risques de non-conformité, consolidée par la Direction de la conformité Groupe. La maîtrise des risques de non-conformité s'appuie plus largement sur un dispositif intégrant des indicateurs et contrôles permanents régulièrement déployés au sein des entités et donc la DDC assure la supervision de niveau Groupe (y.c. remontée des réclamations clients ou analyses de dysfonctionnements de conformité).

Enfin, le dispositif s'organise autour d'une gouvernance pleinement intégrée au cadre de contrôle interne du Groupe. Le Comité de Management de la Conformité Groupe, présidé par la Direction générale, se réunit dans sa forme plénière cinq à six fois par an. Ce Comité prend les décisions nécessaires, tant pour la prévention des risques de non-conformité que pour la mise en place et le suivi des mesures correctrices à la suite des dysfonctionnements portés à sa connaissance. Les risques de

non-conformité et décisions prises en vue de leur maîtrise sont régulièrement présentées au Comité des risques du Conseil d'administration de Crédit Agricole S.A.

Le dispositif de maîtrise des risques de non-conformité repose en premier lieu sur la diffusion d'une culture éthique et conformité solide auprès de l'ensemble des collaborateurs et dirigeants du Groupe. Elle repose sur des actions de sensibilisation et de formation aux enjeux et risques de non-conformité qui mobilisent fortement la filière Conformité et plus largement l'ensemble des parties prenantes du Groupe : collaborateurs, dirigeants et administrateurs. Ces modules et supports de formation – généralistes ou destinés aux collaborateurs plus exposés – couvrent l'ensemble des domaines de conformité au quotidien, de prévention et détection de la fraude, de protection des données personnelles, de lutte contre le blanchiment et prévention du financement du terrorisme, relatifs aux sanctions internationales...

En amont, la culture éthique et conformité passe par le déploiement de la Charte Ethique, dont La Caisse Régionale s'est dotée en mai 2017. Celle-ci, commune à l'ensemble des entités du Groupe, promeut les valeurs de proximité, de responsabilité et de solidarité portées par le Groupe.

Dans le prolongement de cette Charte, Crédit Agricole S.A. s'est doté d'un Code de conduite, qui vient la décliner opérationnellement. Il s'applique à tous, que ce soient les administrateurs, les dirigeants, les collaborateurs de l'entité sociale Crédit Agricole S.A., quelles que soient leur situation et leur fonction. En 2019, la Caisse Régionale a opéré la refonte de son règlement intérieur en incluant la charte déontologique, la charte de l'utilisateur du système d'information et le code de conduite anti-corruption. Le code de conduite diffusé en 2018 a été pensé pour guider au quotidien les actions, décisions et comportements de chacun en intégrant des règles comportementales face à des problématiques éthiques que chacun peut être amené à rencontrer au cours de ses missions professionnelles et extraprofessionnelles. S'inscrivant dans la démarche de maîtrise des risques de non-conformité, il intègre, en outre, un volet spécifique « anti-corruption » en application des obligations découlant de Sapin II, relatives à la prévention de la corruption et du trafic d'influence. La déclinaison de codes de conduite est en cours au sein de l'ensemble des entités du Groupe – Caisses régionales et filiales – selon la même approche.

La Caisse Régionale a par ailleurs poursuivi son engagement en matière de lutte contre la corruption. Cette démarche engagée en 2018 a été prolongée sur 2019 avec la finalisation du déploiement opérationnel de la loi dite Sapin II sur les volets prévention de la corruption et lanceurs d'alerte. Ainsi la Caisse Régionale a cartographié les risques de corruption et évalué les dispositifs de maîtrise de risque associé.

A noter enfin que le groupe s'est doté en 2018 d'une définition du risque de mauvaise conduite et a engagé des travaux visant à compléter la gouvernance et mettre en place un tableau de bord et un indicateur d'appétence Groupe. La Caisse Régionale a lancé le chantier sur l'évaluation du risque de conduite. La 1<sup>ère</sup> cotation de ce risque aura lieu en 2020 avec une revue et un suivi annuel.

La maîtrise des risques relatifs aux exigences de sécurité financière et notamment de sanctions internationales constitue une priorité forte du Groupe. Ces évolutions s'inscrivent dans le cadre d'un vaste projet de renforcement du dispositif de gestion des sanctions internationales, le plan de remédiation OFAC, conséquence des accords signés avec les autorités américaines le 19 octobre 2015 suite à des manquements au régime des « Sanctions OFAC » sur des opérations en USD de la période 2003/2008. Ce plan de remédiation a été approuvé par la FED le 24 avril 2017 et fait l'objet d'un pilotage rapproché et d'un *reporting* régulier à la gouvernance du Groupe et aux autorités américaines. La levée des poursuites pénales à l'encontre de CACIB, dans le cadre des accords signés avec les autorités américaines en octobre 2015 sur le respect des sanctions internationales US, marque une importante étape dans la conduite du plan de remédiation OFAC. En effet la Cour Fédérale du District of Columbia a, le 19 octobre 2018, rendu une ordonnance définitive mettant fin à la procédure relative aux sanctions économiques américaines, que l'USAO avait initiée à l'encontre de CACIB en octobre 2015. L'USAO et le DANY ont ainsi reconnu les améliorations apportées au programme de conformité alors adopté par CACIB. CACIB, comme l'ensemble de la Caisse Régionale, demeure pleinement engagé afin de garantir vis-à-vis de la Réserve Fédérale américaine (Fed) la réussite du programme OFAC du

Groupe, d'ici avril 2021. En effet, le volet civil des accords se poursuit et des travaux sont engagés dans l'ensemble de la Caisse Régionale, avec des chantiers importants en particulier en matière d'enrichissement des données clients, de renforcement du dispositif de criblage des tiers et de contrôle des activités de *Trade Finance*.

Par ailleurs, les dispositifs de connaissance client et de lutte contre le blanchiment et de prévention du financement du terrorisme font l'objet de plans d'actions continus au regard tant de l'évolution des risques que des exigences réglementaires et des autorités de supervision.

L'année 2019 a également été marquée par l'entrée en vigueur du règlement européen sur la protection des données personnelles (RGPD). Le dispositif de la Caisse Régionale déployé en 2018 - dans le respect de ces nouvelles exigences a été consolidé en 2019 avec des actions de consolidation et d'industrialisation, dans le cadre de la gouvernance de la donnée et des projets du Groupe.

Enfin, la protection de la clientèle reste une priorité affirmée de la Caisse Régionale, en pleine adhésion avec son projet Client. S'agissant des thématiques de conformité réglementaire, l'année 2019 a été marquée par le suivi du correct déploiement opérationnel de MIFID2, PRIIPS et de la Directive sur l'Intermédiation en Assurance entrée en vigueur fin 2018. Le suivi du déploiement des dispositifs relatifs aux avoirs en déshérence (Loi Eckert), à l'assurance emprunteur (Lois Lagarde et Hamon) à l'inclusion bancaire (Droit au compte et clientèle en situation de fragilité financière) et au traitement des réclamations clients ont ainsi donné lieu à des chantiers dédiés. Plus largement, le Groupe porte une attention spécifique à la qualité de l'information et du conseil délivrés et au bon respect des règles d'adéquation des produits proposés aux clients, mais également à l'ensemble de ses engagements en matière d'inclusion bancaire et de protection de la clientèle fragile. Outre son rôle de normalisation et de contrôle du dispositif, la Filière Conformité s'inscrit en la matière dans une approche de « conformité native » visant à intégrer de manière fluide les exigences réglementaires dans les processus et outils commerciaux du Groupe.

***Événements postérieurs à l'arrêté des comptes qui ne sont pas de nature à ajuster les comptes clos au 31 décembre 2019***

*L'épidémie de Covid-19 devrait avoir des impacts négatifs marqués sur l'économie mondiale, qui s'aggraveront si l'épidémie n'était pas contenue rapidement. Elle entraîne des chocs d'offre et de demande, ayant pour conséquence un ralentissement prononcé de l'activité, en raison de l'impact des mesures de confinement sur la consommation et de la défiance des agents économiques, ainsi que des difficultés de production, des perturbations des chaînes d'approvisionnement dans certains secteurs, et un ralentissement de l'investissement. Il en résulterait une baisse sensible de la croissance, voire des récessions techniques dans plusieurs pays. Ces conséquences impacteront l'activité des contreparties des banques et par ricochet des banques elles-mêmes. Le Groupe Crédit Agricole, qui a annoncé des mesures de soutien de ses clients entreprises et particuliers pendant la crise, et qui est engagé dans les mesures annoncées par les pouvoirs publics, s'attend à des impacts sur ses revenus, ainsi que sur son coût du risque, et donc sur son résultat. La Caisse Régionale de Franche-Comté pourrait donc être impactée. L'ampleur et la durée de ces impacts sont impossibles à déterminer à ce stade.*

*A Jura en le 31/06/2020*

