

DLSI

Société anonyme à Directoire et Conseil de surveillance
au capital de 5.082.980 euros
Siège social : Avenue Eric Bousch – Technopôle Sud – 57600 FORBACH
RCS SARREGUEMINES 389 486 754

ASSEMBLEE GENERALE ANNUELLE ORDINAIRE

DU 17 JUIN 2022

RAPPORT DE GESTION SUR LES OPERATIONS

DE L'EXERCICE CLOS LE 31 DECEMBRE 2021

Mesdames, Messieurs,

Nous vous avons réunis en assemblée générale ordinaire annuelle en application des statuts et des dispositions du Code de commerce pour vous rendre compte de l'activité de la Société au cours de l'exercice clos le 31 décembre 2021, des résultats de cette activité, des perspectives d'avenir et soumettre à votre approbation le bilan et les comptes annuels dudit exercice.

Ces comptes sont joints au présent rapport.

Les convocations prescrites par la loi vous ont été régulièrement adressées et tous les documents et pièces prévus par la réglementation en vigueur ont été tenus à votre disposition dans les délais impartis.

Les membres du Directoire se sont réunis en date du 30 mars 2022 pour l'arrêté des comptes annuels de l'exercice clos le 31 décembre 2021.

I. RAPPORT DE GESTION DE LA SOCIETE D.L.S.I. SA.....	4
A. Situation et activité de la Société au cours de l'exercice écoulé	4
1. <i>Activité de la Société.....</i>	4
2. <i>Evolution des affaires, des résultats et de la situation financière de la Société, notamment de sa situation d'endettement au regard du volume et de la complexité des affaires.....</i>	4
3. <i>Activité en matière de recherche et développement</i>	5
4. <i>Evènements importants survenus depuis la clôture de l'exercice.....</i>	5
5. <i>Evolution prévisible de la situation de la Société et perspectives d'avenir</i>	5
6. <i>Principaux risques et incertitudes</i>	6
7. <i>Utilisation des instruments financiers.....</i>	6
8. <i>Liste des succursales</i>	6
9. <i>Information sur les délais de paiement</i>	6
B. Filiales et participations.....	7
1. <i>Prises de participation dans une société ayant son siège social sur le territoire de la République française représentant plus du vingtième, du dixième, du cinquième, du tiers ou de la moitié du capital de cette société</i>	7
2. <i>Prises de contrôle dans une société ayant son siège social sur le territoire de la République française</i>	7
3. <i>Cessions de participations</i>	7
C. Détention du capital social.....	7
1. <i>Identité des titulaires de participations significatives.....</i>	7
2. <i>Sociétés contrôlées</i>	8
3. <i>Participation des salariés au capital</i>	8
4. <i>Rachat par la Société de ses propres actions.....</i>	9
5. <i>Options de souscription ou d'achat d'actions et attributions gratuites d'actions</i>	9
D. Présentation des comptes et affectation du résultat.....	9
1. <i>Mode de présentation des comptes annuels</i>	9
2. <i>Exposé des résultats économiques et financiers.....</i>	9
3. <i>Affectation du résultat</i>	10
E. Rappel des dividendes distribués.....	10
F. Dépenses somptuaires et charges non déductibles fiscalement	10
G. Situation des mandats des membres du Conseil de surveillance	11
H. Opérations réalisées par les dirigeants ou les hauts responsables et leurs proches sur leurs titres.....	12
I. Informations concernant les commissaires aux comptes	12
1. <i>Contrôle des commissaires aux comptes</i>	12
2. <i>Situation des mandats des commissaires aux comptes</i>	12

II. RAPPORT DE GESTION DU GROUPE D.L.S.I.	13
A. Situation et activité du Groupe au cours de l'exercice écoulé.....	13
1. <i>Activité du Groupe</i>	13
2. <i>Activités des filiales françaises</i>	14
3. <i>Filiales étrangères</i>	15
B. Evolution des affaires, des résultats et de la situation financière de la Société, notamment de sa situation d'endettement au regard du volume et de la complexité des affaires	18
C. Evolution prévisible de la situation du Groupe et perspectives d'avenir.....	18
D. Evènements importants survenus depuis la clôture de l'exercice.....	18
E. Principaux risques et incertitudes.....	19
F. Utilisation des instruments financiers	19
G. Activité en matière de recherche et développement	19

I. RAPPORT DE GESTION DE LA SOCIETE D.L.S.I. SA

A. Situation et activité de la Société au cours de l'exercice écoulé

1. Activité de la Société¹

DLSI est un prestataire de services dont l'activité principale est la mise à disposition de personnel intérimaire ainsi que le recrutement de personnel pour nos clients.

L'exercice écoulé a été marqué par une demande vigoureuse contrariée chez certains clients par des difficultés d'approvisionnement en matières premières et impactée pour DLSI par des manques de disponibilités de personnels intérimaires résultant de la pandémie.

Les activités du secteur nucléaire (+27.1%) et même que celle de placement (+48%) ont connu une augmentation significative, confortant le choix du Groupe DLSI d'en faire un des axes stratégiques de développement.

Certaines agences principalement situées dans le sud de la France ont été fermées au cours de l'exercice (Fos-sur-Mer, Toulon, Cagnes sur Mer).

2. Evolution des affaires, des résultats et de la situation financière de la Société, notamment de sa situation d'endettement au regard du volume et de la complexité des affaires²

Le chiffre d'affaires de l'exercice s'élève à 117.519.629 € contre 99.559.861 € au titre de l'exercice précédent.

Les produits d'exploitation s'élèvent à 120.370.053 € contre 102.126.760 € au titre de l'exercice précédent.

Les charges d'exploitation s'élèvent à 115.151.498 € contre 100.001.831 € au titre de l'exercice précédent.

Parmi les charges, les frais de personnel y compris les charges sociales s'élèvent à 103.919.525 € contre 89.251.529 € au titre de l'exercice précédent.

Le résultat de l'exercice s'élève à 2.319.670 € contre 810.920 € au titre de l'exercice précédent.

Le capital social de la société s'élève à 5.082.980 € et les fonds propres à 46.995.504 €.

Les emprunts et les dettes auprès des établissements de crédit s'élèvent à 75.294 €.

¹ Article L233-6 du Code de commerce

² Article L225-100-1 1° du Code de commerce

A cet égard, il est précisé que la Société a souscrit un prêt garanti par l'Etat de 8 millions d'euros, qui a été remboursé dans sa totalité au mois de juillet 2021.

3. Activité en matière de recherche et développement³

Néant

4. Evènements importants survenus depuis la clôture de l'exercice⁴

En France, l'épidémie de coronavirus COVID-19 donne lieu à de multiples mesures préventives (confinements, quarantaines, suspension des déplacements et événements professionnels...) pour en limiter la propagation. Les mesures actuelles et à venir, compte tenu du caractère évolutif de la situation, sont susceptibles d'avoir des conséquences significativement défavorables sur les revenus, la performance financière ainsi que les actifs et passifs de la société.

Toutefois, suite aux récentes modifications apportées par le Ministère du Travail au protocole national pour assurer la santé et la sécurité des salariés en entreprise face à l'épidémie de Covid-19 :

- L'obligation de recours au télétravail au minimum trois jours par semaine a été supprimée à compter du 2 février 2022
- L'application du protocole au sein des entreprises a été supprimé à compter du 14 mars 2023

Il est encore difficile d'évaluer l'impact global de la crise sanitaire sur l'année dans la mesure où celui-ci dépendra de la durée de l'épisode viral, des politiques de vaccinations et plus largement des politiques publiques à l'échelle nationale et internationale, et de la vitesse à laquelle la récente reprise d'activité se poursuivra.

Parmi les autres évènements survenus depuis la clôture de l'exercice social figure le déclenchement de la guerre en Ukraine le 24 février 2022, dont les répercussions économiques à l'échelle internationale et nationale sont pour l'heure indéterminées dans leur nature et étendue, mais certaines dans leur réalisation.

5. Evolution prévisible de la situation de la Société et perspectives d'avenir⁵

Le chiffre d'affaires prévisionnel pour l'exercice 2022 est estimé à environ 131 M €. L'exercice 2022 devrait se solder par un résultat positif à hauteur de 3.8 M €.

Si l'impact économique et social de la crise sanitaire du Covid 19 semble s'estomper, le récent conflit armé déclenché en Ukraine laisse de nouveau présager une année de bouleversements et d'ajustements économiques et législatifs tant au niveau national qu'au niveau européen et international, dont les incidences ne peuvent être mesurés à ce stade.

Les objectifs prévisionnels seront le cas échéant revus en conséquence.

³ Article L232-1 II du Code de commerce

⁴ Article L232-1 II du Code de commerce

⁵ Article L232-1 II du Code de commerce

Malgré un environnement sanitaire non encore stabilisé et des tensions économiques et géopolitiques persistantes, le Groupe DLSI aborde l'année 2022 avec confiance avec une structure financière solide et un niveau de trésorerie élevé.

6. Principaux risques et incertitudes⁶

Conformément aux dispositions de l'article L. 225-100-1 3° du Code de commerce, nous vous présentons ci-dessous une description des principaux risques et incertitudes auxquels la Société est confrontée.

La Société exerce son activité dans un environnement à forte évolution, faisant naître des risques externes qui pourraient impacter son activité, ses résultats financiers et/ou ses résultats. Les principaux risques identifiés sont :

- une dépendance à la stratégie de ses clients, elle-même fonction d'une conjoncture économique générale, ou de l'évolution de l'environnement concurrentiel ;
- une part importante de l'activité connaissant des contraintes réglementaires fortes ;
- des risques liés aux phénomènes naturels, météorologiques exceptionnels, sanitaires ou encore géopolitiques (cf. ci-dessus) ;
- l'attractivité de la Société dans un contexte concurrentiel important.

Parmi les principaux risques liés aux activités de la Société, les principaux enjeux identifiés sont :

- Ceux liés à la compétitivité et la profitabilité,
- Risques liés à la conjoncture économique,
- Risques liés à la dépendance vis-à-vis des clients.

7. Utilisation des instruments financiers

Nous utilisons les instruments financiers standards sans aucune particularité.

8. Liste des succursales

Conformément aux dispositions de l'article L232-1 II du Code de commerce, nous joignons en **ANNEXE I** la liste des succursales de la Société.

9. Information sur les délais de paiement

Conformément aux dispositions des articles L441-14, D441-6 et A441-2 du Code de commerce, nous joignons en **ANNEXE III** la décomposition des délais de paiement de nos fournisseurs et de nos clients faisant apparaître :

- Les factures reçues et émises non réglées à la date de clôture de l'exercice et dont le terme est échu,
- Les factures reçues ou émises ayant connu un retard de paiement au cours de l'exercice.

⁶ Article L225-100-1 3° du Code de commerce

Concernant les factures émises non réglées à la date de clôture de l'exercice social et dont le terme est échu, il y a lieu de préciser que le règlement de ces dernières a été garanti par le biais d'une assurance-crédit.

B. Filiales et participations

Vous trouverez ci-dessous un tableau récapitulant les différentes filiales de la Société :

<i>Sociétés</i>	<i>% détention</i>
DLSI Luxembourg SA	100
DLSI GmbH	100
PEMSA SA	88,90
Tercio SAS	100

1. Prises de participation dans une société ayant son siège social sur le territoire de la République française représentant plus du vingtième, du dixième, du cinquième, du tiers ou de la moitié du capital de cette société⁷

Néant

2. Prises de contrôle dans une société ayant son siège social sur le territoire de la République française⁸

Néant

3. Cessions de participations

La société DLSI a cédé sa participation au sein de la société polonaise DLSI Spolska z ograniczona au partenaire sur place en Pologne en date du 10 juin 2021.

Par ailleurs, il est rappelé que la société Marine Intérim SAS, dont la société DLSI détenait 51% du capital et des droits de vote a fait l'objet d'une liquidation amiable clôturée le 19 mai 2021.

C. Détention du capital social

1. Identité des titulaires de participations significatives

Conformément aux dispositions de l'article L 233-13 du Code de commerce, nous vous rendons compte de l'identité des personnes physiques ou morales détenant directement ou indirectement plus de 5%, 10%, 15%, 20%, 25%, 33,33%, 50%, 66,66%, 90% ou 95% du capital social ou des droits de vote aux assemblées générales.

⁷ Article L233-6 du Code de commerce

⁸ Article L233-6 du Code de commerce

Identité ou dénomination sociale	Nombre d'actions	% droits financiers	Nombre de droit de vote	% droits de vote
Mme Anna DOUDOT	643.070 (1)	25,30%	1.286.140	30,62%
RAY INTERNATIONAL SA	1.005.680 (1)	39,57%	2.011.360	47,89%

(1) Droit de vote double

2. Sociétés contrôlées

Nous vous rappelons que notre Société contrôle directement ou indirectement au sens de l'article L 233-13 du Code de commerce les sociétés suivantes :

Sociétés	% détention
DLSI Luxembourg SA	100
DLSI GmbH	100
PEMSA SA	88,90
Tercio SAS	100
Assisteo Suisse SA	88,90
MBT AG	88,90

Ces sociétés ne détiennent aucune participation dans notre Société.

Conformément à l'article R 233-19 du Code de commerce, nous vous informons qu'il n'existe aucune participation croisée.

3. Participation des salariés au capital

Conformément aux dispositions de l'article L 225-102 du Code de commerce, nous vous rendons compte de l'état de la participation des salariés au capital de la Société au dernier jour de l'exercice, soit le 31 décembre 2021 :

Le nombre des actions détenues par les salariés s'élève à 1 689 actions, soit 0,066 % du capital social. Elles font l'objet d'une gestion collective dans le cadre d'un plan épargne groupe géré par la Société CIC Market Solutions.

L'assemblée générale de la Société a statué lors de l'assemblée générale annuelle ordinaire du 22 juin 2018 sur un projet d'augmentation de capital réservée aux salariés, lequel a été rejeté.

Il est rappelé que cette consultation périodique obligatoire des actionnaires, qui devait être renouvelée tous les trois ans aussi longtemps que la participation des salariés au capital de la Société restera inférieure à 3%, a été supprimée par la loi de simplification du droit des sociétés du 20 juillet 2019 (article L225-129-6 al. 2 du Code de commerce modifié).

Conformément aux dispositions de l'article L 225-211, al. 2 du Code de commerce, nous vous rendons compte de ce qu'aucune action destinée à être attribuée aux salariés dans le cadre de l'intéressement du personnel aux fruits de l'expansion de l'entreprise n'a été acquise.

4. Rachat par la Société de ses propres actions

Conformément aux dispositions de l'article L225-209 et L225-211 al.2 du Code de commerce, nous vous rappelons qu'en application de la onzième résolution du procès-verbal de l'assemblée générale ordinaire du 18 juin 2021, le Directoire a été autorisé à acheter un nombre d'actions représentant jusqu'à 10% du capital social de la Société aux fins de financer la liquidité des titres de la Société pour une durée de 18 mois pour un cours maximum unitaire de 35 euros.

Le Directoire n'a pas fait usage de ce droit.

5. Options de souscription ou d'achat d'actions et attributions gratuites d'actions⁹

Néant

D. Présentation des comptes et affectation du résultat

1. Mode de présentation des comptes annuels

Les comptes annuels de l'exercice clos le 31 décembre 2021 que nous soumettons à votre approbation ont été établis conformément aux règles de présentation et aux méthodes d'évaluation prévues par la réglementation en vigueur.

Le bilan et le compte de résultat figurent en annexe.

2. Exposé des résultats économiques et financiers

Au titre de l'exercice clos le 31 décembre 2021 :

- Le **chiffre d'affaires H.T.** s'est élevé à 117.519.629 € contre 99.559.861 € au titre de l'exercice précédent ;
- Le total des **produits d'exploitation** s'élève à 120.370.053 € contre 102.126.760 € au titre de l'exercice précédent ;
- Les **charges d'exploitation** de l'exercice s'élèvent à 115.151.498 € contre 100.001.831 € au titre de l'exercice précédent ;
- Le **résultat d'exploitation** ressort à 5.218.555 € contre 2.124.929 € au titre de l'exercice précédent ;

⁹ Article L225-185 al.4 et L225-197-1 II al. 4 du Code de commerce

- Le montant des **traitements et salaires** s'élève à 82.290.769 € contre 70.390.991 € au titre de l'exercice précédent ;
- Le montant des **charges sociales** s'élève à 21.628.756 € contre 18.860.538 € au titre de l'exercice précédent ;
- **L'effectif salarié moyen** s'élève à 2.449 personnes dont 149 permanents contre 2.126 personnes dont 153 permanents au titre de l'exercice précédent.

Il est précisé que la Société n'a supporté aucune dépense de travail intérimaire.

Compte tenu d'un **résultat financier de (185.039 €)** contre (130 638 €) au titre de l'exercice précédent, le **résultat courant avant impôt de l'exercice ressort à 5.033.516 €** contre 1.994.290 € au titre de l'exercice précédent.

Compte tenu des éléments ci-dessus, du **résultat exceptionnel de (1.159.431) €** contre (549.095) € au titre de l'exercice précédent, de **l'impôt sur les bénéfices de 1.302.920 €** contre 634.275 € au titre de l'exercice précédent, le résultat de l'exercice se solde par un **bénéfice de 2.319.670 €** contre un bénéfice de 810.920 € au titre de l'exercice précédent.

Au 31 décembre 2021, le **total du bilan de la Société s'élevait à 81.749.373 €** contre 86.206.340 € pour l'exercice précédent.

Est joint en annexe au présent rapport, le tableau des résultats prévu par l'article R 225-102 du Code de commerce.

3. Affectation du résultat

Nous vous proposons d'affecter le résultat bénéficiaire de l'exercice s'élevant à 2.319.670 euros de la manière suivante :

- Dividendes (0.30 € par action).....	762.447 €
- Autres réserves	1.557.223 €

Dont le solde s'élèverait après affectation à 36.622.662 euros.

E. Rappel des dividendes distribués

Conformément aux dispositions de l'article 243 bis du Code général des impôts, nous vous rappelons que les sommes distribuées à titre de dividendes, pour les trois exercices précédents, ont été les suivantes :

Exercice	Dividende par action
31.12.2020	0
31.12.2019	0
31.12.2018	1,00

F. Dépenses somptuaires et charges non déductibles fiscalement

Conformément aux dispositions des articles 223 quater et 223 quinquies du Code général des impôts, nous vous signalons que les comptes de l'exercice écoulé tiennent compte d'une somme de 68.445 euros, correspondant à des dépenses non déductibles fiscalement selon les dispositions de l'article 39-4 du Code général des impôts.

G. Situation des mandats des membres du Conseil de surveillance

Lors de l'assemblée générale ordinaire réunie extraordinairement le 20 décembre 2019, ont été nommées pour une durée de 6 années prenant fin à l'issue de la réunion de l'assemblée générale ordinaire annuelle ayant statué sur les comptes de l'exercice écoulé et tenue dans l'année au cours de laquelle expire le mandat, conformément aux dispositions de l'article 17.2 des statuts et de l'article R225-41 du Code de commerce, soit jusqu'à l'issue de l'assemblée générale qui statuera sur les comptes de l'exercice clos au 31 décembre 2025 :

- **Madame Anna MATTA épouse DOUDOT**, née le 18/06/1945 à CARBONIA (Italie), demeurant 33 rue Principale Ernestviller 57510 PUTTELANGE AUX LACS
- **Madame Véronique DOUDOT épouse LUTZ**, née le 27/03/1970 à SARREGUEMINES, demeurant 23 Rue Hohberg à 57200 SARREGUEMINES

Les mandats de membres du Conseil de Surveillance de Monsieur Jean-Marie NANTERN et M. Laurent LUTZ ont pour leur part été renouvelés lors de l'assemblée générale ordinaire annuelle statuant sur l'exercice clos au 31.12.2015 pour une nouvelle période de six ans, soit jusqu'à l'assemblée qui sera appelée à statuer sur les comptes de l'exercice clos au 31 décembre 2021.

Il convient ainsi de statuer lors de la présente assemblée générale sur le renouvellement du mandat de Monsieur Jean-Marie NANTERN et M. Laurent LUTZ en qualité de membres du Conseil de Surveillance pour une durée de six années prenant fin à l'issue de l'assemblée générale des actionnaires amenée à statuer sur les comptes de l'exercice clos au 31 décembre 2027.

Par décisions du Conseil de Surveillance du 20 décembre 2019 :

- **Monsieur Jean-Marie NANTERN** a été nommé en qualité de **Président du Conseil de Surveillance** pour la durée de son mandat de membre du Conseil de Surveillance, soit jusqu'à l'issue de l'assemblée générale ordinaire annuelle statuant sur les comptes de l'exercice clos au 31 décembre 2021.
- **Madame Véronique DOUDOT épouse LUTZ** a été nommée en qualité de Vice-Président du Conseil de Surveillance pour la durée de son mandat de membre du Conseil de Surveillance, soit jusqu'à l'issue de la réunion de l'assemblée générale ordinaire annuelle ayant statué sur les comptes de l'exercice clos au 31 décembre 2025.

Il incombera au Conseil de Surveillance de statuer sur le renouvellement du mandat de Président du Conseil de Surveillance de Monsieur Jean-Marie NANTERN à l'issue de l'assemblée générale ordinaire annuelle.

H. Opérations réalisées par les dirigeants ou les hauts responsables et leurs proches sur leurs titres¹⁰

Néant

I. Informations concernant les commissaires aux comptes

1. Contrôle des commissaires aux comptes

Conformément aux dispositions législatives et réglementaires, nous tenons à votre disposition les rapports de votre Commissaire aux comptes.

2. Situation des mandats des commissaires aux comptes

Le Directoire a examiné la situation des mandats des commissaires aux comptes et constate qu'aucun mandat de commissaires aux comptes ne vient à expiration à l'issue de l'assemblée générale statuant sur les comptes de l'exercice clos le 31 décembre 2021.

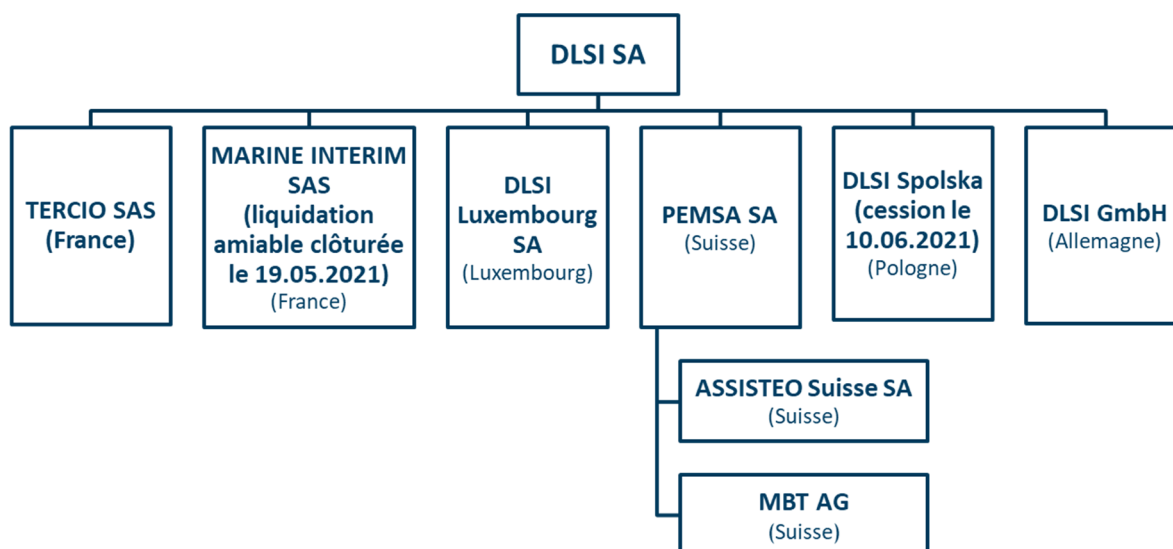
En effet, la société ERNST & YOUNG, commissaire aux comptes titulaire, et la société AUDITEX, commissaire aux comptes suppléant, ont vu leurs mandats renouvelés pour une nouvelle période de six exercices, soit pour une durée venant à expiration à l'issue de l'assemblée appelée à statuer sur les comptes de l'exercice clos au 31 décembre 2022 lors de l'assemblée générale ordinaire annuelle du 23 juin 2017.

La société ACCOUNTAUDIT, commissaire aux comptes titulaire, et la société HAFF ET HEFF, commissaire aux comptes suppléant, ont vu leurs mandats renouvelés pour une nouvelle période de six exercices, soit pour une durée venant à expiration à l'issue de l'assemblée appelée à statuer sur les comptes de l'exercice clos au 31 décembre 2025 lors de l'assemblée générale ordinaire annuelle du 19 juin 2020.

¹⁰ Article L621-18-2 et R621-43-1 du Code monétaire et financier : Articles 223-22A et 223-26 du Règlement AMF

II. RAPPORT DE GESTION DU GROUPE D.L.S.I.

Au 31 décembre 2021 le périmètre de consolidation du groupe DLSI SA comprenait les sociétés suivantes :



Nous vous demandons conformément aux articles L 225-100 et L 233-16 du Code de commerce de bien vouloir approuver les comptes consolidés qui vous sont présentés en annexe, établis suivant les normes comptables internationales IAS (International Accounting Standards) / IFRS (International Financial Reporting Standards) éditées par l'IASB (International Accounting Standards Board) telles qu'adoptées par l'Union Européenne (UE).

A. Situation et activité du Groupe au cours de l'exercice écoulé

1. *Activité du Groupe*¹¹

Au titre de l'exercice clos le 31 décembre 2021, le chiffre d'affaires du Groupe s'élève à 194.941 K€ contre 164.920 K€ au titre de l'exercice précédent.

Le résultat opérationnel avant amortissements s'élève à 7.928 K€ contre 4.405 K€ au titre de l'exercice précédent.

Le résultat opérationnel s'élève à 5.070 K€ contre 1.820 K€ au titre de l'exercice précédent.

La société DLSI a cédé sa participation au sein de la société polonaise DLSI Spolska z ograniczona au partenaire sur place en Pologne en date du 10 juin 2021.

Par ailleurs, il est rappelé que la société Marine Intérim SAS, dont la société DLSI détenait 51% du capital et des droits de vote a fait l'objet d'une liquidation amiable clôturée le 19 mai 2021.

¹¹ Article L233-26 et R225-102 du Code de commerce

2. Activités des filiales françaises

a) MARINE INTERIM SAS

En Euros	30.04.2021	31.12.2020
PRODUITS D'EXPLOITATION		
- Chiffre d'affaires		
- Reprise sur amortissements, provisions et transfert de charges	0	332
- Autres produits	0	408
TOTAL	0	740
CHARGES D'EXPLOITATION		
- Autres achats et charges externes	5.356	8.114
- Impôts et taxes		
- Salaires et traitements		
- Charges sociales		
- Dotations aux amortissements		
- Dotations aux provisions		
- Autres charges		
TOTAL	5.356	8.114
RESULTAT D'EXPLOITATION	(5.356)	(7.374)

La société n'employait aucun salarié à la date de clôture de la liquidation.

b) TERCIO SAS

En Euros	31.12.2021	31.12.2020
PRODUITS D'EXPLOITATION		
- Chiffre d'affaires	6.688.140	4.891.760
- Reprise sur amortissements, provisions et transfert de charges	231.079	90.286
- Autres produits	670	11.326
TOTAL	6.919.889	4.993.372
CHARGES D'EXPLOITATION		
- Achat de marchandises	1.296	467
- Autres achats et charges externes	521.478	473.210
- Impôts et taxes	190.126	197.600
- Salaires et traitements	4.224.375	3.096.839
- Charges sociales	1.357.363	997.791
- Dotations aux amortissements	11.038	6.287
- Dotations aux provisions	62.884	5.141
- Autres charges	37	26.545
TOTAL	6.368.597	4.803.883
RESULTAT D'EXPLOITATION	551.292	189.489

L'effectif salarié moyen s'élève à 120 personnes contre 100 personnes au titre de l'exercice précédent.

3. Filiales étrangères

a) DLSI Luxembourg SA

En Euros	31.12.2021	31.12.2020
PRODUITS D'EXPLOITATION		
- Chiffre d'affaires	3.437.595	4.406.318
- Autres produits d'exploitation	479.816	450.377
TOTAL	3.917.411	4.856.695
CHARGES D'EXPLOITATION		
- Autres achats et charges externes	679.138	686.894
- Impôts et taxes	103.356	22.290
- Salaires et traitements	2.901.840	3.756.122
- Charges sociales	399.373	494.425
- Corrections de valeur	138.316	463
- Autres charges	0	0
TOTAL	4.222.023	4.960.194
RESULTAT D'EXPLOITATION	(304.612)	(103.499)

L'effectif salarié moyen s'élève à 75 personnes contre 104 personnes au titre de l'exercice précédent.

b) DLSI GmbH

En Euros	31.12.2021	31.12.2020
PRODUITS D'EXPLOITATION		
- Chiffre d'affaires	869.589	840.269
- Reprise sur amortissements, provisions et transfert de charges	18.760	13.631
- Autres produits		
TOTAL	888.349	853.900
CHARGES D'EXPLOITATION		
- Autres achats et charges externes	7.856	5.947
- Impôts et taxes	160	4.664
- Salaires et traitements	663.547	628.403
- Charges sociales	146.865	141.664
- Dotations aux amortissements	338	338
- Dotations aux provisions		
- Autres charges	71.079	63.387
TOTAL	889.845	844.403
RESULTAT D'EXPLOITATION	(1.496)	9.497

L'effectif salarié moyen s'élève à 17 personnes comme au titre de l'exercice précédent.

c) PEMSA SA

En Euros	31.12.2021	31.12.2020
PRODUITS D'EXPLOITATION		
- Chiffre d'affaires	60.711.392	48.402.253
- Reprise sur amortissements, provisions et transfert de charges		
- Autres produits	56.354	(5.393)
TOTAL	60.767.746	48.396.860
CHARGES D'EXPLOITATION		
- Autres achats et charges externes	2.328.620	2.278.001
- Impôts et taxes		
- Salaires et traitements	48.706.263	39.264.042
- Charges sociales	9.159.843	7.692.788
- Dotations aux amortissements	156.321	170.032
- Dotations aux provisions		
- Autres charges		
TOTAL	60.351.047	49.404.865
RESULTAT D'EXPLOITATION	416.699	(1.008.005)

L'effectif salarié moyen s'élève à 682 personnes contre 568 personnes au titre de l'exercice précédent.

d) DLSI SPOLKA Z OGRANICZONA

	11.06.2021	31.12.2020
PRODUITS D'EXPLOITATION		
- Chiffre d'affaires	15.731	63.419
- Reprise sur amortissements, provisions et transfert de charges	856	
- Autres produits	4	8.987
TOTAL	16.591	72.406
CHARGES D'EXPLOITATION		
- Autres achats et charges externes	32.932	21.104
- Impôts et taxes		
- Salaires et traitements		66.586
- Charges sociales		12.243
- Dotations aux amortissements		
- Dotations aux provisions		
- Autres charges	1.108	1.768
TOTAL	34.040	101.701
RESULTAT D'EXPLOITATION	(18.309)	(29.295)

La société n'employait aucun salarié à la date de la cession.

e) *ASSISTEO Suisse SA*

En Euros	31.12.2021	31.12.2020
PRODUITS D'EXPLOITATION		
- Chiffre d'affaires	3.796.045	3.630.298
- Reprise sur amortissements, provisions et transfert de charges		
- Autres produits		
TOTAL	3.796.045	3.630.298
CHARGES D'EXPLOITATION		
- Achat de marchandises		
- Autres achats et charges externes	164.272	190.211
- Impôts et taxes		
- Salaires et traitements	3.086.475	2.918.258
- Charges sociales	461.552	427.866
- Dotations aux amortissements	10.581	20.968
- Dotations aux provisions		
- Autres charges		
TOTAL	3.722.880	3.557.303
RESULTAT D'EXPLOITATION	73.165	72.995

L'effectif salarié moyen s'élève à 49 personnes contre 42 personnes au titre de l'exercice précédent.

f) *MBT AG*

En Euros	31.12.2021	31.12.2020
PRODUITS D'EXPLOITATION		
- Chiffre d'affaires	2.043.242	3.359.420
- Reprise sur amortissements, provisions et transfert de charges		
- Autres produits	15.724	(5.689)
TOTAL	2.058.966	3.353.731
CHARGES D'EXPLOITATION		
- Achat de marchandises		
- Autres achats et charges externes	292.166	487.816
- Impôts et taxes		
- Salaires et traitements	1.512.362	2.613.033
- Charges sociales	277.492	443.670
- Dotations aux amortissements	12.223	21.711
- Dotations aux provisions		
- Autres charges		
TOTAL	2.094.243	3.566.230
RESULTAT D'EXPLOITATION	(35.277)	(212.499)

L'effectif salarié moyen s'élève à 25 personnes contre 29 personnes au titre de l'exercice précédent.

B. Evolution des affaires, des résultats et de la situation financière de la Société, notamment de sa situation d'endettement au regard du volume et de la complexité des affaires¹²

Les capitaux propres et l'endettement ont évolué comme suit (en K €) :

En milliers d'Euros Norme IFRS	31/12/2021	31/12/2020	31/12/2019
Capitaux propres (1)	52.134	48.828	49.730
Dettes financières (2)	12.511	24.502	19.065
Trésorerie (3)	25.436	19.572	8.767
Endettement net (2) – (3) = (4)	- 12.189	4.930	10.298
Gearing (4) / (1)	- 0.24	0.10	0.21

C. Evolution prévisible de la situation du Groupe et perspectives d'avenir¹³

Le chiffre d'affaires prévisionnel pour l'exercice 2022 est estimé à environ 206.6 M €.

L'exercice 2022 devrait se solder par un résultat positif à hauteur de 4.8 M €.

Suite à la crise sanitaire du covid 19 et à la crise ukrainienne, les objectifs prévisionnels seront revus.

D. Evènements importants survenus depuis la clôture de l'exercice¹⁴

En France et en Europe, l'épidémie de coronavirus COVID-19 a donné lieu à de multiples mesures préventives (confinements, couvre-feux, quarantaines, suspension des déplacements et événements professionnels...) pour en limiter la propagation. Si la plupart des pays notamment européen lèvent les restrictions liées à la covid 19 depuis ce début d'année, un rebond de l'épidémie ne peut pour l'heure pas être totalement exclu.

Les mesures actuelles et à venir, compte tenu du caractère évolutif de la situation, sont susceptibles d'avoir des conséquences significativement défavorables sur les revenus, la performance financière ainsi que les actifs et passifs de la Société. En effet, les mesures de soutien aux entreprises prenant fin avec la sortie de crise sanitaire.

De plus, la situation actuelle en Ukraine ainsi que les conséquences induites par les sanctions prises à l'égard de la Russie sont susceptibles d'avoir des effets sur l'activité économique globale du Groupe DLSI. Ces impacts ne peuvent être chiffrés à ce jour.

¹² Article L225-100-1 II du Code de commerce

¹³ Article L233-26 du Code de commerce

¹⁴ Article L233-26 du Code de commerce

Suite à l'ordonnance fédérale du 31 mars 2021 concernant les mesures prises par le gouvernement Suisse pour aider les entreprises touchées par la crise sanitaire du COVID-19, PEMS A a perçu en janvier 2022 une aide financière de 1 648 K CHF (1 524 k€), déterminée à partir du Chiffre d'Affaires des entités concernées. Cette aide deviendra définitive après un contrôle à venir de l'administration qui portera sur les coûts fixes réels effectivement éligibles. En 2021, le groupe a comptabilisé dans le poste « autres charges d'exploitation nettes des produits » un produit de 835 K CHF (752 k€) à hauteur des coûts éligibles encourus en 2020 (411 K CHF soit 370 k€) et en 2021 (424 K CHF soit 382 k€).

A la date d'arrêté des comptes, nous n'avons pas connaissance d'incertitudes significatives qui remettent en cause la continuité d'exploitation de l'entité.

E. Principaux risques et incertitudes¹⁵

Conformément aux dispositions de l'article L. 225-100-1 3° du Code de commerce, nous vous présentons ci-dessous une description des principaux risques et incertitudes auxquels la société est confrontée.

La société exerce son activité dans un environnement à forte évolution, faisant naître des risques externes qui pourraient impacter son activité, ses résultats financiers et/ou ses résultats. Les principaux risques identifiés sont :

- une dépendance à la stratégie de ses clients, elle-même fonction d'une conjoncture économique générale, ou de l'évolution de l'environnement concurrentiel ;
- d'une part importante de l'activité connaissant des contraintes réglementaires fortes ;
- des risques liés aux phénomènes naturels, météorologiques exceptionnels ou sanitaires ;
- de l'attractivité de la Société dans un contexte concurrentiel important.

Parmi les principaux risques liés aux activités de la Société, les principaux enjeux identifiés sont :

- Ceux liés à la compétitivité et la profitabilité,
- Risques liés à la conjoncture économique,
- Risques liés à la dépendance vis-à-vis des clients ?

F. Utilisation des instruments financiers¹⁶

Néant

G. Activité en matière de recherche et développement¹⁷

Néant

¹⁵ Article L225-102 du Code de commerce

¹⁶ Article L225-100-1 II du Code de commerce

¹⁷ Article L233-26 du Code de commerce

*

*

*

Nous espérons que ce qui précède recevra votre agrément et que vous voudrez bien voter les résolutions qui vous sont soumises.

Le Président du Directoire
M. Thierry DOUDOT

**ANNEXE I
LISTE DES SUCCURSALES**

**ANNEXE II
TABLEAU DES RESULTATS DE LA SOCIETE AU COURS DES CINQ DERNIERS EXERCICES**

**ANNEXE III
DELAIS DE PAIEMENTS**

**ANNEXE IV
BILAN**

**ANNEXE V
COMPTE DE RESULTAT**

**ANNEXE VI
BILAN CONSOLIDE**

**ANNEXE VII
COMPTE DE RESULTAT CONSOLIDE**

ANNEXE I

LISTE DES SUCCURSALES (Article L232-1 II du Code de commerce)

- **DLSI - Agence Marseille 3**
114, boulevard de Paris
13003 Marseille
389 486 754 00655

- **DLSI - Agence Saint Raphaël**
326, avenue du Général Leclerc
83700 Saint Raphaël
389 486 754 00549

- **DLSI - Service Recrutement**
Espace Vernèdes 7 Chemin des Vernèdes
83480 Puget sur Argens
389 486 754 00648

- **DLSI – Agence Cannes**
47, boulevard Paul Doumer
06110 Le Cannet
389 486 754 00523

- **DLSI - Agence Nice**
272, avenue de la Californie
06000 Nice
389 486 754 00622

- **DLSI - Agence Lyon**
89-91, rue Garibaldi
69006 Lyon
389 486 754 01158

- **EMO France/Lyon 4**
118 grande rue de la guillotièrre
69007 Lyon
389 486 754 01174

- **DLSI – Agence Pusignan**
7, route de Genas
69330 Pusignan
389 486 754 01075

- **DLSI – Agence Annecy**
 14 avenue de la Plaine
 74000 Annecy
 389 486 754 01133

- **DLSI - Agence Mulhouse**
 2 Rue du Parc Angle de la rue de Bâle
 68100 Mulhouse
 389 486 754 00481

- **DLSI – Agence Colmar**
 32 Rue de Turenne
 68000 Colmar
 389 486 754 01216

- **DLSI – Agence Strasbourg**
 46, rue du Faubourg de Saverne
 67000 Strasbourg
 389 486 754 00267

- **DLSI - Agence Haguenau**
 19, route de Strasbourg
 67500 Haguenau
 389 486 754 00465

- **DLSI - Agence Nancy 2**
 150, avenue du Général Leclerc
 54000 Nancy
 389 486 754 01042

- **DLSI – Agence Metz**
 28, rue Leclerc de Hautesclocque
 57000 Metz
 389 486 754 00432

- **DLSI – Agence Saint Avold**
 5, rue de la Piscine
 57500 Saint Avold
 389 486 754 01166

- **DLSI - Agence Hagondange**
 20b, rue de la Gare
 57300 Hagondange
 389 486 754 00135

- **DLSI - Agence Reims**
 49, rue Talleyrand
 51100 Reims

389 486 754 00754

- **DLSI - Agence Compiègne**
17, rue de Beauvais
60280 Margny lès Compiègne
389 486 754 01059
- **DLSI - Agence Méru**
118, rue des Martyrs de la Résistance
60110 Méru
389 486 754 01109
- **DLSI – Agence Beauvais**
11, rue Beaugard
60000 Beauvais
389 486 754 00770
- **DLSI – Agence Vernon**
22 B Rue Sainte-Geneviève
27200 Vernon
389 486 754 01190
- **DLSI - Agence Evreux**
12, rue Jean Jaurès
27000 Evreux
389 486 754 00879
- **DLSI - Agence Chinon**
71, rue Marcel Vignaud
37420 Avoine
389 486 754 01125
- **DLSI - Agence Rouen**
64, quai Cavalier de la Salle
76100 Rouen
389 486 754 00960
- **DLSI – Agence St Valéry**
34, Place de la Chapelle
76460 St Valéry en Caux
389 486 754 01117
- **DLSI – Agence Le Havre**
10, rue Pierre Brossolette
76600 Le Havre
389 486 754 00804
- **DLSI – Agence Béthune**
522 Rue du Faubourg d'Arras
62400 Béthune
389 486 754 01182

- **DLSI – Agence Hazebrouck**
 2, rue de la Gare
 59190 Hazebrouck
 389 486 754 00507

- **DLSI – Agence Valenciennes**
 44, rue Honhon
 59300 Valenciennes
 389 486 754 00440

- **DLSI – Agence Orchies**
 3, rue Germain Delettrez
 59310 Orchies
 389 486 754 01026

- **DLSI – Agence Lille**
 52, rue Jacquemars Giélee
 59800 Lille
 389 486 754 00333

- **DLSI – Agence Dunkerque**
 Créanor – 2 Route de Bergues
 59120 COUDEKERQUE BRANCHE
 389 486 754 01208

- **DLSI - Agence Dunkerque 2**
 29 place du Casino
 - Villa Plaisance –
 59240 Dunkerque
 389 486 754 01141

- **DLSI – Agence Orsay**
 8, avenue Saint Laurent
 91400 Orsay
 389 486 754 00739

- **DLSI – Agence Pontault Combault**
 11, avenue de la Gare
 77340 Pontault Combault
 389 486 754 00895

- **DLSI – Agence Arnouville 1**
 11, rue Jean Jaurès
 95400 Arnouville lès Gonesse
 389 486 754 00929

- **DLSI – Agence Arnouville 2**
 11, rue Jean Jaurès
 95400 Arnouville lès Gonesse
 389 486 754 00937

- **DLSI - Agence Taverny**
18, avenue de la Gare
95150 Taverny
389 486 754 00947

- **DLSI – Agence Paris 7**
90, Bld Magenta
75010 Paris
389 486 754 00606

- **DLSI - Agence Paris Vignon**
34 B Rue de Vignon
75009 Paris
389 486 754 00994

- **DLSI – Agence Sarreguemines**
1 Avenue de la gare
57200 Sarreguemines
389 486 754 01224

ANNEXE II

TABLEAU DES RESULTATS DE LA SOCIETE DLSI SA AU COURS DES CINQ DERNIERS EXERCICES (Article R225-102 du Code de commerce – Annexe 2-2)

NATURE DES INDICATIONS	31/12/2017	31/12/2018	31/12/2019	31/12/2020	31/12/2021
I. - Situation financière en fin d'exercice					
a) Capital social	5.082.980	5.082.980	5.082.980	5.082.980	5.082.980
b) Nombre d'actions émises	2 541 490	2 541 490	2 541 490	2 541 490	2 541 490
c) Nombre d'obligations convertibles en actions	0	0	0	0	0
II. - Résultat global des opérations effectives					
a) Chiffre d'affaires hors taxe	149.930.208	159.069.510	156.647.954	99.559.861	117.519.629
b) Bénéfices avant impôt, amortissements et provisions	7.747.594	6.642.317	7.877.303	2.253.080	4.694.642
c) Impôts sur les bénéfices	260.305	355.349	2.252.553	634.275	1.302.920
d) Bénéfices après impôts, amortissements et provisions	7.211.035	5.753.838	4.329.225	810.920	2.319.670
e) Montant des bénéfices distribués (1)	1.524.894	2.541.490	0	0	762.447
III. - Résultat des opérations réduit à une seule action (2)					
a) Bénéfice après impôt, mais avant amortissements et provisions	2,95	2,47	2,21	0.64	1.84

NATURE DES INDICATIONS	31/12/2017	31/12/2018	31/12/2019	31/12/2020	31/12/2021
b) Bénéfice après impôt, amortissements et provisions	2,83	2,26	1.7	0.32	0.91
c) Dividende versé à chaque action (1)	0.6	1	0	0	0.30
IV. - Personnel					
a) Nombre de salariés	3.288	3.356	3.324	2.126	2.449
b) Montant de la masse salariale	104.026.466	110.414.816	108.325.544	70.390.991	82.290.769
c) Montant des sommes versées au titre des avantages sociaux (sécurité sociale, œuvres, etc.)	27.198.231	29.418.775	29.105.153	18.860.538	21.628.756

(1) Pour l'exercice dont les comptes seront soumis à l'assemblée générale des actionnaires, indiquer le montant des bénéfices dont la distribution est proposée par le conseil d'administration, le directoire ou les gérants.

(2) Si le nombre des actions a varié au cours de la période de référence, il y a lieu d'adapter les résultats indiqués et de rappeler les opérations ayant modifié le montant du capital.

ANNEXE III

DELAIS DE PAIEMENT

DELAIS DE PAIEMENT PAR COMPTE AUXILIAIRE

Factures à terme échu non réglées au 31/12/2021

Dossier : MDP - D.L.S.I

Exercice du 01/01/2021 au 31/12/2021

Comptes C à F9999999

Options : Avec le lettrage jusqu'au 31/12/2021 inclus - Comptes 416 utilisés pour factures émises en litige - Avec écritures non validées

	1 à 30 jours	31 à 60 jours	61 à 90 jours	91 à 120 jours	TOTAL 1 à 120	1 à 30 jours	31 à 60 jours	61 à 90 jours	91 à 120 jours	TOTAL 1 à 120
A) Factures en TTC par tranches de retard de paiement										
Nombre de factures concernées										
Montant TTC des factures concernées	32 620,00	11,00	13 045,00	61 779,00	107 455,00	4 568 187,00	919 246,00	300 267,00	616 755,00	6 404 455,00
% du montant total TTC des achats	0,03%	0,00%	0,01%	0,05%	0,09%					
% du chiffre d'affaires TTC						3,89%	0,78%	0,26%	0,52%	5,45%
B) Factures en TTC exclues du A relatives à des dettes et créances litigieuses										
Nombre de factures exclues					0					0
					6					230
Montant TTC des factures exclues					0,00					0,00
					597,94					511 319,26
C) Délais de paiement de référence utilisés (articles L. 441-6 ou L. 443-1 du code de commerce)										
Délais utilisés en l'absence de conditions précises										