





TERĒGA

# SOMMAIRE

BILAN ACTIF P.4

BILAN PASSIF P.5

COMPTE DE RÉSULTAT P.6

FAITS MARQUANTS P.8

**ANNEXES AUX COMPTES P.9**

**PRINCIPES COMPTABLES P.9**

**NOTES SUR L'ACTIF DU BILAN P.10**

IMMOBILISATIONS INCORPORELLES P.10

IMMOBILISATIONS CORPORELLES P.10

Valeurs brutes P.10

Amortissements P.10

Immobilisations Transport et Stockage P.12

Immobilisations en cours P.13

IMMOBILISATIONS FINANCIÈRES P.13

STOCK ET EN-COURS P.14

ÉTAT DES CRÉANCES AU 31/12/2019 P.15

CHARGES CONSTATÉES D'AVANCE P.15

**NOTES SUR LE PASSIF DU BILAN P.16**

CAPITAUX PROPRES P.16

PROVISIONS POUR RISQUES ET CHARGES P.16

DETTES P.17

**NOTES SUR LE COMPTE DE RÉSULTAT P.18**

PRODUITS D'EXPLOITATION P.18

CHARGES D'EXPLOITATION P.18

IMPÔTS SUR LES BÉNÉFICES P.19

AUTRES INFORMATIONS P.19

EVÈNEMENTS POST-CLÔTURE P.21

# BILAN ACTIF

En euros

BILAN-ACTIF	31/12/2019		31/12/2018	
	Brut	Amortissements	Net	Net
Capital souscrit non appelé (I)				
Frais d'établissement				
Frais de développement	3 515 103	138 150	3 376 953	530 602
Concessions, brevets et droits similaires	123 669 479	72 045 239	51 624 240	44 568 258
Fonds commercial				
Autres immobilisations incorporelles	8 972 778	668 489	8 304 289	6 608 751
- Dont immobilisations incorporelles en cours	8 304 289		8 304 289	6 608 751
Avances sur immobilisations incorporelles				
<b>TOTAL Immobilisations Incorporelles</b>	<b>136 157 360</b>	<b>72 851 878</b>	<b>63 305 482</b>	<b>51 707 611</b>
Terrains	24 887 538	11 764 155	13 123 383	12 885 171
Constructions	99 989 754	41 040 253	58 949 501	57 569 962
Installations techniques, matériel	2 834 837 904	1 178 591 450	1 656 246 454	1 617 267 752
Autres immobilisations corporelles	9 865 078	4 704 569	5 160 509	4 936 193
Immobilisations en cours	32 932 082		32 932 082	62 422 347
Avances et acomptes	84 863		84 863	89 363
<b>TOTAL Immobilisations Corporelles</b>	<b>3 002 597 219</b>	<b>1 236 100 427</b>	<b>1 766 496 791</b>	<b>1 755 170 788</b>
Participations selon la méthode de meq				
Autres participations	378 973		378 973	1 151 433
Créances rattachées à des participations				
Autres titres immobilisés				
Prêts				
Autres immobilisations financières	118 637		118 637	50 281
<b>TOTAL Immobilisations Financières (I)</b>	<b>497 610</b>	<b>0</b>	<b>497 610</b>	<b>1 201 714</b>
<b>TOTAL ACTIF IMMOBILISÉ (II)</b>	<b>3 139 252 189</b>	<b>1 308 952 305</b>	<b>1 830 299 884</b>	<b>1 808 080 113</b>
Matières premières, approvisionnements	27 446 607	2 224 086	25 222 520	22 590 707
En cours de production de biens				
En cours de production de services				
Produits intermédiaires et finis				
Marchandises				
<b>TOTAL Stock</b>	<b>27 446 607</b>	<b>2 224 086</b>	<b>25 222 520</b>	<b>22 590 707</b>
Avances et acomptes versés sur commandes				13 624 138
Clients et comptes rattachés	60 345 471	358	60 345 112	69 354 347
Autres créances	7 925 431		7 925 431	7 045 875
Capital souscrit et appelé, non versé				
<b>TOTAL Créances (2)</b>	<b>68 270 901</b>	<b>358</b>	<b>68 270 543</b>	<b>76 400 223</b>
Valeurs mobilières de placement (dont actions propres :)				1 034
Disponibilités	25 094 518		25 094 518	15 169 399
<b>TOTAL Disponibilités</b>	<b>25 094 518</b>	<b>0</b>	<b>25 094 518</b>	<b>15 169 399</b>
Charges constatées d'avance (2)	1 274 066		1 274 066	1 277 555
<b>TOTAL ACTIF CIRCULANT (III)</b>	<b>122 086 093</b>	<b>2 224 445</b>	<b>119 861 648</b>	<b>129 062 021</b>
Frais d'émission d'emprunt à étaler (IV)	19 999 066		19 999 066	3 024 670
Primes de remboursement des obligations (V)				
Écart de conversion actif (V)				
<b>TOTAL GÉNÉRAL (I À VI)</b>	<b>3 281 337 347</b>	<b>1 311 176 750</b>	<b>1 970 160 597</b>	<b>1 940 166 804</b>

(1) dont à moins d'un an  
(2) dont à plus d'un an 1904

# BILAN PASSIF

En euros

BILAN-PASSIF	31/12/2019	31/12/2018
Capital social ou individuel	17 579 088	17 579 088
Primes d'émission, de fusion, d'apport...	12 369	12 369
Ecart de réévaluation	150 045	150 045
Réserve légale	1 757 909	1 757 909
Réserves statutaires ou contractuelles	130 918	130 918
Réserves réglementées		
Autres réserves	129 556	129 556
<b>TOTAL Réserves</b>	<b>2 018 383</b>	<b>2 018 383</b>
Report à nouveau		
<b>RÉSULTAT DE L'EXERCICE (bénéfice ou perte)</b>	<b>67 923 844</b>	<b>66 255 921</b>
Acompte sur dividendes en instance d'affectation	(34 718 699)	(32 015 914)
Subventions d'investissement	49 145 207	52 112 105
Provisions réglementées	279 143 519	245 688 305
<b>TOTAL CAPITAUX PROPRES (I)</b>	<b>381 253 756</b>	<b>351 800 301</b>
Produit des émissions de titres participatifs		
Avances conditionnées		
<b>TOTAL AUTRES FONDS PROPRES (II)</b>		
Provisions pour risques	509 197	509 197
Provisions pour charges	1 597 648	4 343 569
<b>TOTAL PROVISIONS POUR RISQUES ET CHARGES (III)</b>	<b>2 106 846</b>	<b>4 852 766</b>
Emprunts obligataires convertibles		
Autres emprunts obligataires	1 420 018 315	1 420 018 315
Emprunts et dettes auprès des établissements de crédit	65 063 349	65 074 689
Emprunts et dettes financières divers	6 552 243	1 486 895
<b>TOTAL Dettes financières</b>	<b>1 491 633 907</b>	<b>1 486 579 899</b>
Avances et acomptes reçus sur commandes en cours		
Dettes fournisseurs et comptes rattachés	61 704 501	66 164 377
Dettes fiscales et sociales	33 405 892	30 681 845
Dettes sur immobilisations et comptes rattachés		
Autres dettes	55 696	24 307
<b>TOTAL Dettes d'exploitation</b>	<b>95 166 088</b>	<b>96 870 529</b>
Produits constatés d'avance		63 309
<b>TOTAL DETTES (IV) (I)</b>	<b>1 586 799 995</b>	<b>1 583 513 737</b>
Ecart de conversion passif (V)		
<b>TOTAL GÉNÉRAL - PASSIF (I À V)</b>	<b>1 970 160 597</b>	<b>1 940 166 804</b>
(I) dont à moins d'un an	1 586 799 995	

# COMPTE DE RÉSULTAT

En euros

COMPTE DE RÉSULTAT		31/12/2019		31/12/2018
	France	Exportation	Total	
Ventes de marchandises				
Production vendue biens	22 929 780		22 929 780	20 344 037
Production vendue services	477 480 875		477 480 875	455 938 288
<b>CHIFFRES D'AFFAIRES NETS</b>	<b>500 410 655</b>		<b>500 410 655</b>	<b>476 282 325</b>
Production stockée				
Production immobilisée			142 396 384	168 572 467
Subventions d'exploitation				16 464
Reprises sur amortissements et provisions, transferts de charges			6 468 050	1 303 046
Autres produits			184 599	(348 630)
<b>TOTAL DES PRODUITS D'EXPLOITATION (I)</b>			<b>649 459 688</b>	<b>645 825 671</b>
Achats de marchandises (y compris droits de douane)				
Variation de stock (marchandises)				
Achats de matières premières et autres approvisionnements (y compris droits de douane)			29 994 375	34 496 415
Variation de stock (matières premières et approvisionnements)			(2 795 309)	(1 564 660)
Autres achats et charges externes			219 336 460	233 018 412
Impôts, taxes et versements assimilés			19 236 730	14 924 911
Salaires et traitements			43 503 317	40 682 867
Charges sociales			25 765 990	24 595 970
		Dotations aux amortissements	117 570 269	112 021 236
	<b>sur immobilisations</b>	Dotations aux provisions		
<b>Dotations d'exploitation</b>				
		Sur actif circulant : dotations aux provisions	163 496	497 209
		Pour risques et charges : dotations aux provisions	117 000	1 630 791
Autres charges			9 291 121	6 841 103
<b>TOTAL DES CHARGES D'EXPLOITATION (II)</b>			<b>462 183 449</b>	<b>467 144 255</b>
<b>RÉSULTAT D'EXPLOITATION</b>			<b>187 276 239</b>	<b>178 681 417</b>
Bénéfice attribué ou perte transférée (III)				
Perte supportée ou bénéfice transféré (IV)				
Produits financiers de participations				1 296 900
Produits des autres valeurs mobilières et créances de l'actif immobilisé				
Autres intérêts et produits assimilés				332
Reprises sur provisions et transferts de charges			15 200 000	
Différences positives de change			0	
Produits nets sur cessions de valeurs mobilières de placement				
<b>TOTAL DES PRODUITS FINANCIERS (V)</b>			<b>15 200 000</b>	<b>1 297 232</b>
Dotations financières aux amortissements et provisions				
			563 283	
Intérêts et charges assimilées			59 904 062	44 703 077
Différences négatives de change			0	29 186
Charges nettes sur cessions de valeurs mobilières de placement				
<b>TOTAL DES CHARGES FINANCIÈRES (VI)</b>			<b>60 467 345</b>	<b>44 732 264</b>
<b>RÉSULTAT FINANCIER (V - VI)</b>			<b>(45 267 345)</b>	<b>(43 435 032)</b>
<b>RÉSULTAT COURANT AVANT IMPÔTS (I-II+III-IV+V-VI)</b>			<b>142 008 894</b>	<b>135 246 385</b>

## COMPTE DE RÉSULTAT (SUITE)

En euros

COMPTE DE RÉSULTAT (SUITE)	31/12/2019	31/12/2018
Produits exceptionnels sur opérations de gestion		
Produits exceptionnels sur opérations en capital	90 879	18 353
Reprises sur provisions et transferts de charges	8 941 885	9 220 982
<b>TOTAL DES PRODUITS EXCEPTIONNELS (VII)</b>	<b>9 032 764</b>	<b>9 239 335</b>
Charges exceptionnelles sur opérations de gestion	55 347	7 185
Charges exceptionnelles sur opérations en capital	3 582 619	1 281
Dotations exceptionnelles aux amortissements et provisions	42 397 099	35 896 059
<b>TOTAL DES CHARGES EXCEPTIONNELLES (VIII)</b>	<b>46 035 065</b>	<b>35 904 525</b>
<b>RÉSULTAT EXCEPTIONNEL (VII -VIII)</b>	<b>(37 002 301)</b>	<b>(26 665 190)</b>
Participation des salariés aux résultats de l'entreprise (IX)	3 600 000	4 000 000
Impôts sur les bénéfices (X)	33 482 749	38 325 274
<b>TOTAL DES PRODUITS (I + III + V + VII)</b>	<b>673 692 452</b>	<b>656 362 238</b>
<b>TOTAL DES CHARGES (II + IV + VI + VIII + IX + X)</b>	<b>605 768 607</b>	<b>590 106 318</b>
<b>BÉNÉFICE OU PERTE (total des produits - total des charges)</b>	<b>67 923 844</b>	<b>66 255 921</b>

## FAITS MARQUANTS

### - NOUVEAU CADRE TARIFAIRE -

L'année 2019 aura été marquée par la définition de la part de la Commission de régulation de l'énergie (CRE) des prochains tarifs ATRT7 et ATS2, qui entreront en vigueur en 2020, pour une durée de 4 ans, et ceci par le biais des délibérations finales 2020-011 et 2020-012 du 23 janvier 2020.

### - PROJET STEP -

En 2016, TERÉGA SA et ENAGAS ont initié les études conceptuelles concernant le projet STEP.

En juillet 2018 et conformément au règlement (UE) n° 347/2013, TERÉGA SA et ENAGAS ont soumis une demande d'investissement pour le projet STEP aux régulateurs concernés (CRE, CNMC et ERSE).

Le 22 janvier 2019, les régulateurs ont publié leur décision sur la demande d'investissement ne parvenant pas à trouver un accord conjoint.

Le 20 juin 2019, l'ACER a notifié à TERÉGA SA et ENAGAS que le projet STEP n'était pas suffisamment mature pour une décision d'Allocation transfrontalière des coûts. Cependant, la conclusion de l'Agence n'excluait pas la possibilité pour les promoteurs de réexaminer la demande d'investissement.

Le 31 octobre 2019, la Commission européenne a publié sa 4e liste de projets d'intérêt commun sans le projet STEP.

En conséquence, TERÉGA SA a décidé d'arrêter ce projet. Les coûts capitalisés de 5,2 M€ ont été passés en perte et les subventions pour 1,7 M€ versées par la Commission européenne comptabilisés en produit. L'impact net sur les comptes clos au 31 décembre 2019 s'élève ainsi à 3,5 M€.

### - REFINANCEMENT -

#### *Renouvellement de la ligne de crédit RCF*

En date du 26 juillet 2019, TERÉGA SA a amendé et mis à jour sa ligne de crédit renouvelable syndiquée, de 250 millions d'euros à taux variable, mis en place le 28 juillet 2015, avec une échéance en juillet 2022. La nouvelle ligne a une durée de 5 ans avec une échéance en juillet 2024, et deux options d'extension de un an, auprès de banques internationales de premier rang. Elle est tirée pour un montant de 65 millions d'euros à fin décembre 2019.

#### *Modification des contrats des obligations*

La Société a convoqué en date du 12 septembre 2019 les porteurs de ses obligations, à des assemblées générales le 30 septembre, aux fins d'approuver certaines modifications des modalités des obligations, dont l'objectif principal est de relever les Ratios de lockup, afin d'obtenir une flexibilité financière supplémentaire en ligne avec la grille d'évaluation utilisée par Moody's France SAS pour la notation à long terme Baa2 de l'entreprise.

L'ensemble des modifications sollicitées par TERÉGA SA ont été approuvées par les détenteurs des obligations. Ces modifications sont effectives depuis le 18 octobre 2019.

En conséquence de l'approbation des amendements par les détenteurs des obligations publiques à échéance 2021 et 2025 et les détenteurs des obligations à échéance 2035, une commission de consentement a été octroyée pour 15,2 millions d'euros. Le paiement de cette commission a été effectué en date du 18 octobre 2019. Cette somme est étalée sur les différentes maturités des obligations engendrant un impact sur les comptes clos au 31 décembre 2019 de 563 milliers d'euros.

### - CONTRÔLES FISCAUX -

Le 19 décembre 2018, TERÉGA SA a reçu un avis de vérification de la Direction des Vérifications Nationales et Internationales (DVNI) portant sur les exercices 2016 et 2017.

La proposition de rectification émise par le service vérificateur a été reçue le 15 novembre 2019 et ne fait pas apparaître d'éléments significatifs.

### - TAXE INTÉRIEURE DE CONSOMMATION DES PRODUITS ÉNERGÉTIQUES (TICPE) -

Dans le cadre de son activité, la société TERÉGA SA consomme du gaz naturel pour ses besoins propres. Ces consommations peuvent être assujetties à une taxe intérieure de consommation suivant leurs utilisations.

C'est dans cette perspective que la société TERÉGA SA a pris attache le 14 juin 2019 avec la Direction Générale des Douanes et des Droits Indirects (DGDDI) afin d'obtenir une position de l'administration des douanes relative à ces consommations de gaz naturel. Le 19 août 2019, la DGDDI confirme l'assujettissement de TERÉGA SA à la TICPE sur la consommation de gaz à usage de carburant pour l'utilisation des turbocompresseurs.

TERÉGA SA a provisionné dans ses comptes au 31 décembre 2019 une charge à payer de 3 489 471 € couvrant les exercices non prescrits pour lesquelles la société fera une régularisation en 2020.



# ANNEXES AUX COMPTES

## ENTITÉ PRÉSENTANT LES ÉTATS FINANCIERS

TERÉGA SA est une entreprise domiciliée en France, dont le siège social est sis à Pau, 40 avenue de l'Europe.

Les états financiers consolidés de la Société et de ses filiales sont établis par TERÉGA Holding.

Le total du bilan de l'exercice clos le 31 décembre 2019 avant répartition est de 1 970 160 567 euros.

Le compte de résultat dégage un bénéfice de 67 923 844 euros.

## PRINCIPES COMPTABLES

L'exercice a une durée de 12 mois couvrant la période du 1er janvier au 31 décembre 2019.

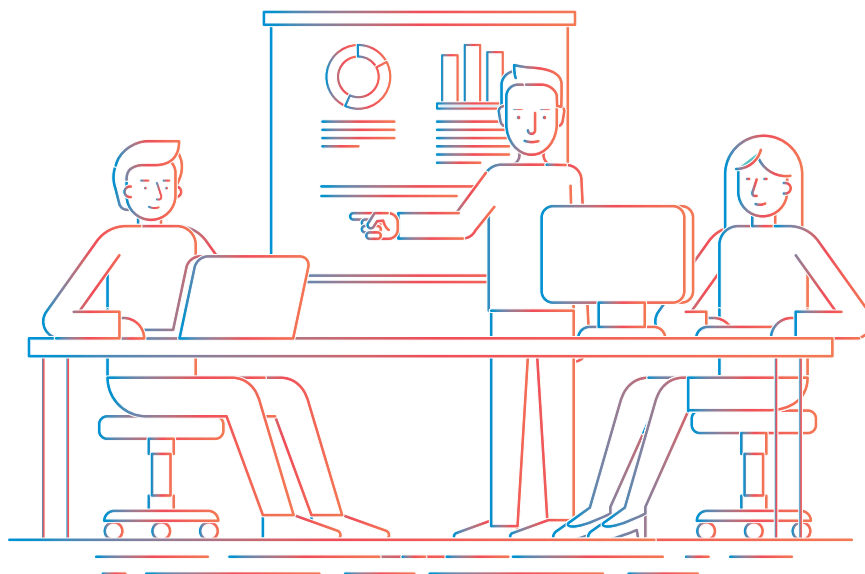
Les états financiers de l'exercice clos au 31 décembre 2019 ont été établis conformément au règlement de l'Autorité des Normes Comptables (ANC) n° 2014-03 du 5 juin 2014 relatif au Plan comptable général, mis à jour par le règlement ANC 2016-07 du 4 novembre 2016.

Les conventions générales comptables et adaptations professionnelles (C. Com R. 123-180 et PCG art.531.1) ont été appliquées dans le respect du principe de prudence, conformément aux hypothèses de base :

- continuité de l'exploitation,
- permanence des méthodes comptables d'un exercice à l'autre,
- indépendance des exercices.

La méthode de base retenue pour l'évaluation des éléments inscrits en comptabilité est la méthode des coûts historiques. Les méthodes d'évaluation et de présentation des comptes annuels retenues pour cet exercice n'ont pas été modifiées par rapport à l'exercice précédent.

La charge d'impôt comptabilisée au 31 décembre 2019 est calculée en appliquant un taux de 34,43 % au résultat fiscal arrêté au 31 décembre 2019.



# NOTES SUR L'ACTIF DU BILAN

## IMMOBILISATIONS INCORPORELLES

Sont inscrits au compte d'immobilisations incorporelles les logiciels et brevets acquis et créés par la société. Ils sont amortis sur leur durée probable d'utilisation (au maximum 5 ans). Figurent également à ce compte des droits de transit dans des réseaux de tiers amortis sur 10 ans.

Sur l'exercice 2019, des frais de développement ont été comptabilisés pour un montant de 3 515 103 euros amortis sur 5 ans. Ces dépenses correspondent à l'effort réalisé par TERÉGA SA en matière de développement sur des projets individualisés ayant de sérieuses chances de rentabilité commerciale.

## IMMOBILISATIONS CORPORELLES

### Valeurs brutes

Les immobilisations corporelles sont portées à leur coût d'acquisition ou de production, à l'exception de certains terrains acquis avant le 31 décembre 1976 qui ont fait l'objet d'une réévaluation.

### Amortissements

Conformément à la mise en application du CRC 2002-10, les immobilisations sont amorties selon la durée de vie du bien. Cette approche par composant conduit à pratiquer un amortissement linéaire selon les durées d'amortissements suivantes :

	Durée sociale	Durée fiscale
MATERIEL INFORMATIQUE	5 ANS	3 ANS
MATERIEL ET OUTILLAGE	10 ANS	5 ANS
MATERIEL DE TRANSPORT	10 ANS	5 ANS
MATERIEL DE BUREAU	10 ANS	5 ANS
MATERIEL TELECOM	10 ANS	5 ANS
AMENAGEMENTS TERRAINS	10 ANS	10 ANS
AMENAGEMENTS INSTALLATIONS GENERALES	10 ANS	10 ANS
AUTRES INSTALLATIONS GENERALES	10 ANS	10 ANS
AMENAGEMENTS INSTALLATIONS SOL AUTRUI	10 ANS	10 ANS
MOBILIER DE BUREAU	10 ANS	10 ANS
POSTES DE COMPTAGE	30 ANS	15 ANS
STATIONS DE COMPRESSION - RACC. SECTIONNEMENT	30 ANS	15 ANS
BATIMENTS	25 ANS	25 ANS
IMMEUBLES SUR SOL AUTRUI	25 ANS	25 ANS
SONDAGES SOUS TERRAINS	25 ANS	25 ANS
GAZ COUSSIN	25 ANS	25 ANS
CANALISATIONS PRINCIPALES	50 ANS	25 ANS
BRANCHEMENTS	50 ANS	25 ANS

La modification des durées d'amortissements réalisée en 2008 a créé un écart entre les durées fiscales et sociales, et génère de ce fait la comptabilisation d'amortissements dérogatoires, pour un montant de 279 143 519 € au 31 décembre 2019.

**TABLEAU DES IMMOBILISATIONS AU 31/12/2019**

RUBRIQUES	SITUATIONS & MOUVEMENTS	VALEURS BRUTES À L'OUVERTURE DE L'EXERCICE	AUGMENTATION	DIMINUTIONS		VALEURS BRUTES À LA CLÔTURE DE L'EXERCICE
				CESSIONS	AUTRES SORTIES	
<b>Immobilisations incorporelles</b>		<b>122 002 719</b>	<b>51 802 856</b>	<b>0</b>	<b>37 648 213</b>	<b>136 157 362</b>
Frais de développement		536 213	2 978 891	0	0	3 515 104
Concessions Brevets Droits similaires		114 189 267	22 074 768	0	12 594 555	123 669 480
Autres Immobilisations Incorporelles		668 489	0	0	0	668 489
Immobilisations incorporelles en cours		6 608 750	26 749 197	0	25 053 658	8 304 289
<b>Immobilisations corporelles</b>		<b>2 890 452 393</b>	<b>257 464 638</b>	<b>0</b>	<b>145 319 811</b>	<b>3 002 597 220</b>
Terrains		23 951 070	936 469	0	0	24 887 539
	dont réévaluation	150 045	0	0	0	150 045
Constructions	Sol propre	64 884 715	3 177 742	0	0	68 062 457
	Installations générales	28 809 598	3 117 698	0	0	31 927 296
Installations Techniques Matériel Outillage		2 701 207 028	134 464 798	0	833 921	2 834 837 905
	Installations générales	646 097	0	0	75 745	570 352
Autres immobilisations corporelles	Matériel transport	4 865	0	0	0	4 865
	Matériel bureau inf. mobile	8 437 309	1 780 745	0	928 194	9 289 860
Immobilisations corporelles en cours		62 422 348	113 987 186	0	143 477 451	32 932 083
Avances et acomptes		89 363	0	0	4 500	84 863
<b>Immobilisations financières</b>		<b>1 201 714</b>	<b>68 681</b>	<b>772 785</b>	<b>0</b>	<b>497 610</b>
<b>TOTAL</b>		<b>3 013 656 826</b>	<b>309 336 175</b>	<b>772 785</b>	<b>182 968 024</b>	<b>3 139 252 192</b>

**TABLEAU DES AMORTISSEMENTS AU 31/12/2019**

RUBRIQUES	SITUATIONS & MOUVEMENTS	AMORTISSEMENTS À L'OUVERTURE DE L'EXERCICE	AUGMENTATION	DIMINUTIONS		AMORTISSEMENTS À LA CLÔTURE DE L'EXERCICE
				CESSIONS	AUTRES SORTIES	
<b>Immobilisations incorporelles</b>		<b>70 295 107</b>	<b>15 151 326</b>	<b>0</b>	<b>12 594 555</b>	<b>72 851 878</b>
Frais de développement		5 609	132 540		0	138 149
Concessions Brevets Droits similaires		69 621 009	15 018 786		12 594 555	72 045 240
Autres Immobilisations Incorporelles		668 489	0	0	0	668 489
<b>Immobilisations corporelles</b>		<b>1 135 281 603</b>	<b>102 656 682</b>	<b>0</b>	<b>1 837 860</b>	<b>1 236 100 425</b>
Terrains		11 065 898	698 257	0	0	11 764 155
Constructions	Sol propre	20 800 358	2 477 353	0	0	23 277 711
	Installations générales	15 323 994	2 438 548	0	0	17 762 542
Installations Techniques Matériel Outillage		1 083 939 276	95 486 095	0	833 921	1 178 591 450
	Installations générales	451 834	56 964	0	75 745	433 053
Autres immobilisations corporelles	Matériel transport	1 395	469	0	0	1 864
	Matériel bureau informatique mobile	3 698 848	1 498 996	0	928 194	4 269 650
<b>TOTAL</b>		<b>1 205 576 710</b>	<b>117 808 008</b>	<b>0</b>	<b>14 432 415</b>	<b>1 308 952 303</b>

## Immobilisations transport et stockage

Le montant des acquisitions d'immobilisations de transport comptabilisées sur l'exercice s'élève à 207 021 759 €.

Le montant des acquisitions d'immobilisations de stockage comptabilisées sur l'exercice s'élève à 102 314 416 €.

**Tableau des immobilisations transport au 31/12/2019**

RUBRIQUES	SITUATIONS & MOUVEMENTS	VALEURS NETTES À L'OUVERTURE DE L'EXERCICE	VARIATION VALEURS BILAN	VARIATION AMORTISSEMENTS	VALEURS NETTES À LA CLÔTURE DE L'EXERCICE
<b>Immobilisations incorporelles</b>		<b>35 846 238</b>	<b>8 859 441</b>	<b>288 456</b>	<b>44 417 223</b>
Frais de développement		330 979	2 587 557	86 016	2 832 520
Concessions Brevets Droits similaires		31 857 114	4 841 287	202 440	36 495 961
Immobilisations incorporelles en cours		3 658 145	1 430 597	0	5 088 742
<b>Immobilisations corporelles</b>		<b>1 321 509 616</b>	<b>76 971 998</b>	<b>62 227 131</b>	<b>1 336 254 483</b>
Terrains		7 729 396	637 799	267 490	8 099 705
Constructions	Sol propre	30 462 522	3 177 742	1 701 000	31 939 264
	Installations générales	9 685 120	1 854 462	1 757 035	9 782 547
Installations Techniques Matériel Outillage		1 227 115 232	83 522 428	58 219 694	1 252 417 966
Immobilisations Corporelles	Matériel transport	3 469	0	469	3 000
	Matériel bureau informatique mobile	3 266 700	474 533	281 443	3 459 790
Immobilisations corporelles en cours		43 169 652	(12 690 466)	0	30 479 186
Avances et acomptes		77 525	(4 500)	0	73 025
<b>Immobilisations financières</b>		<b>1 201 697</b>	<b>(704 087)</b>	<b>0</b>	<b>497 610</b>
<b>TOTAL</b>		<b>1 358 557 551</b>	<b>85 127 352</b>	<b>62 515 587</b>	<b>1 381 169 316</b>

**Tableau des immobilisations stockage au 31/12/2019**

RUBRIQUES	SITUATIONS & MOUVEMENTS	VALEURS NETTES À L'OUVERTURE DE L'EXERCICE	VARIATION VALEURS BILAN	VARIATION AMORTISSEMENTS	VALEURS NETTES À LA CLÔTURE DE L'EXERCICE
<b>Immobilisations incorporelles</b>		<b>15 861 373</b>	<b>5 295 202</b>	<b>2 268 315</b>	<b>18 888 260</b>
Frais de développement		199 625	391 334	46 524	544 435
Concessions Brevets Droits similaires		12 711 144	4 638 926	2 221 791	15 128 279
Immobilisations incorporelles en cours		2 950 604	264 942	0	3 215 546
<b>Immobilisations corporelles</b>		<b>433 661 173</b>	<b>35 172 829</b>	<b>38 591 691</b>	<b>430 242 311</b>
Terrains		5 155 775	298 670	430 767	5 023 678
Constructions	Sol propre	13 621 834	0	776 353	12 845 481
	Installations générales	3 800 486	1 263 236	681 513	4 382 209
Installations Techniques Matériel Outillage		390 152 519	50 108 449	36 432 480	403 828 488
Autres Corporelles	Installations générales	194 262	(75 745)	(18 781)	137 298
	Matériel bureau informatique mobile	1 471 763	378 018	289 359	1 560 422
Immobilisations corporelles en cours		19 252 696	(16 799 799)	0	2 452 897
Avances et acomptes		11 838	0	0	11 838
<b>Immobilisations financières</b>		<b>17</b>	<b>(17)</b>	<b>0</b>	<b>0</b>
<b>TOTAL</b>		<b>449 522 563</b>	<b>40 468 014</b>	<b>40 860 006</b>	<b>449 130 571</b>

Par décret du 12 décembre 2006, la concession de stockage de gaz d'Izaute a été prolongée pour une durée de 25 ans à compter du 26 octobre 2005 et jusqu'au 25 octobre 2030.

Par décret du 8 décembre 2017, la concession de stockage de gaz de Lussagnet a été prolongée pour une durée de 25 ans à compter du 31 décembre 2017 et jusqu'au 1er janvier 2043.

Les immobilisations de stockage sont amorties selon des durées indépendantes de la durée de concession.

### Mises au rebut des immobilisations du 1<sup>er</sup> janvier au 31 décembre 2019

Le montant brut des mises au rebut de l'année s'élève à 14 432 415 €, pour une valeur nette de 0 €.

### Immobilisations en cours

Les immobilisations en cours sont valorisées à leur coût de production comprenant les dépenses de matériel, les dépenses externes (sous-traitance) et une quote-part de dépenses de personnel.

Toute dépense liée à un projet d'investissement est comptabilisée systématiquement en charge.

Chaque fin de mois, une écriture de production d'immobilisation neutralise la charge au compte de résultat (compte 722000) avec en contrepartie un compte d'immobilisation en cours.

Les dates de mises en service des immobilisations complexes s'entendent à la date de réception du PV de conformité de la Direction Régionale de l'Industrie de la Recherche et de l'Environnement (DRIRE) pour les canalisations et le stockage.

### IMMOBILISATIONS FINANCIÈRES

Les immobilisations financières se répartissent comme suit :

- Titres de participations pour 378 973 euros
- 773 233 actions 3GRT pour 773 €
- 3 590 actions Déclaranet pour 359 000 €
- 19 200 actions Prisma pour 19 200 €

- Dépôts et cautionnements pour 118 637 euros

Sur décision du 09 mai 2019 3GRT SAS a procédé à une réduction de capital qui s'est traduit par une diminution de la valeur nominale du titre à 0,001 €, ainsi la valeur brute des titres dans les comptes de TERÉGA SA est passée de 773 233 € à 773 €.



## STOCK ET EN-COURS

Les stocks sont évalués d'après la méthode de coût moyen pondéré.

Le coût d'entrée en stock des articles comprend les frais réels accessoires d'achat (hors transport).

Les travaux en cours sont valorisés à leur coût de production qui comprend les dépenses de matériel et les dépenses externes.

Les stocks au 31 décembre 2019 sont comptabilisés sur la base de l'inventaire permanent.

La provision pour dépréciation du stock de matières et fournitures est constituée sur la base de l'analyse détaillée de chaque article. La date de dernier mouvement de l'article est comparée à la date de clôture. La différence obtenue permet de calculer un nombre d'années qui détermine le pourcentage de provision.

NOMBRE D'ANNÉES	POURCENTAGE
- de 5 ans	0 %
de 5 à 6 ans	5 %
de 6 à 7 ans	10 %
de 7 à 8 ans	20 %
de 8 à 9 ans	40 %
de 9 à 10 ans	60 %
de 10 à 11 ans	80 %
+ de 11 ans	100 %

## Variations des stocks

			MATÉRIEL		En euros
	GAZ ÉQUILIBRAGE	GAZ BESOINS PROPRES	BRUT	DÉPRÉCIATION	TOTAL
Au 01/01/2019	613 836	7 940 557	16 096 905	2 060 591	22 590 707
Variation	(81 871)	(559 760)	3 436 940	163 495	2 631 814
Au 31/12/2019	531 965	7 380 797	19 533 845	2 224 086	25 222 521

## ÉTAT DES CRÉANCES AU 31/12/2019

CREANCES en Euros	ECHEANCES		
	BRUT AU 31/12/2019	À MOINS 1 AN	À PLUS 1 AN
<b>CREANCES DE L'ACTIF IMMOBILISE</b>	<b>118 637</b>	<b>0</b>	<b>118 637</b>
Clients douteux ou litigieux	7 079	5 175	1 904
Autres créances clients	69 338 034	69 338 034	0
Personnel et comptes rattachés	84 024	84 024	0
Sécurité Sociale et autres organismes sociaux	62 166	62 166	0
Etat et autres	Impôts sur les bénéfices	5 290 910	0
	Taxe sur la valeur ajoutée	1 437 594	0
Collectivités Publiques	Autres impôts,taxes et versements assimilés	170 489	0
Débiteurs divers	880 248	880 248	0
<b>CHARGES A ETALER</b>	<b>19 999 066</b>	<b>2 569 294</b>	<b>17 429 772</b>
<b>CHARGES CONSTATEES D'AVANCE</b>	<b>1 274 066</b>	<b>1 271 066</b>	<b>3 000</b>
<b>TOTAL</b>	<b>98 662 313</b>	<b>81 109 000</b>	<b>17 553 313</b>

### CHARGES CONSTATÉES D'AVANCE

Les charges constatées d'avance relatives à l'exploitation s'élèvent à 1 274 066 €, y compris la facture TERÉGA SAS de management fees au titre du 1<sup>er</sup> trimestre 2020, d'un montant de 1 212 750 €.

## NOTES SUR LE PASSIF DU BILAN

### CAPITAUX PROPRES

Le capital est composé de 2 197 386 actions de 8 euros.

L'Assemblée générale du 2 mai 2019 approuve l'affectation du résultat de l'exercice 2018 d'un montant de 66 255 921 euros, telle que proposée par le Conseil d'Administration et décide en conséquence de verser à TERÉGA SAS des dividendes pour un montant de 34 240 227 euros. Ce montant est le solde de dividendes restant après le versement d'un acompte de 32 015 914 euros décidé le 7 décembre 2018 par le Conseil d'administration de la Société et versé sur décembre 2018.

Sur décision du Conseil d'administration du 17 octobre 2019, TERÉGA SA a versé le 12 décembre 2019 à TERÉGA SAS un acompte sur dividende d'un montant total de 34 718 699 euros.

	SITUATION AU 01/01/2019	VARIATION	SITUATION AU 31/12/2019
Nombre d'actions	2 197 386	0	2 197 386
Valeur nominale de l'action	8		8
Capital social ou individuel	17 579 088		17 579 088
Prime d'émission, de fusion, d'apport	12 369		12 369
Écart de réévaluation	150 045		150 045
Réserve légale	1 757 909		1 757 909
Réserves statutaires ou contractuelles	130 918		130 918
Autres réserves	129 556		129 556
Report à nouveau			
Acompte sur dividendes	(32 015 914)	(2 702 785)	(34 718 699)
Résultat de l'exercice 2017	66 255 921	(66 255 921)	
Résultat de l'exercice 2018		67 923 844	67 923 844
Subventions d'investissement (**)	52 112 105	(2 966 898)	49 145 207
Provisions réglementées (*)	245 688 305	33 455 214	279 143 519
<b>TOTAL</b>	<b>351 800 301</b>	<b>29 453 455</b>	<b>381 253 756</b>

(\*) Amortissements dérogatoires (\*\*) Subventions européennes

### PROVISIONS POUR RISQUES ET CHARGES

La Société constitue une provision chaque fois qu'un risque constitue une obligation vis-à-vis d'un tiers et pour laquelle le passif probable peut être estimé avec une précision suffisante.

Les provisions pour risques s'élevaient à 509 197 € au 31 décembre 2019 sans variation par rapport à l'exercice précédent.

Les provisions pour charges s'élevaient à 1 597 648 €, réparti ainsi :

Provisions pour charges	Situation au 01/01/2019	Mouvements		Situation au 31/12/2019
		Augmentations	Diminutions	
Contentieux RH	453 000	-	132 000	321 000
Médaille du travail	976 000	117 000	17 000	1 076 000
MIP	221 457	-	20 809	200 648
Droit à cessation anticipée d'activité	1 154 112	-	1 154 112	0
Autres	1 539 000	-	1 539 000	-
<b>TOTAL</b>	<b>4 343 569</b>	<b>117 000</b>	<b>2 862 921</b>	<b>1 597 648</b>



## DETTES

État des dettes au 31/12/2019

DETTES en Euros	BRUT AU 31/12/2019	ECHEANCES		
		A MOINS 1 AN	DE 1 AN A 5 ANS	A PLUS 5 ANS
Emprunts obligataires	1 400 000 000		500 000 000	900 000 000
Emprunts auprès des étab. de crédit	65 000 000	65 000 000		
Emprunts et dettes financières divers	6 552 243		6 552 243	
Intérêts courus sur emprunt	20 081 664	20 081 664		
Fournisseurs et comptes rattachés	61 704 501	61 704 501		
Personnel et comptes rattachés	11 699 106	11 699 106		
Sécurité Sociale et autres organismes sociaux	9 830 009	9 830 009		
Taxe sur la valeur ajoutée	6 354 529	6 354 529		
Collectivités Publiques	Autres impôts, taxes et versements assimilés	5 522 248	5 522 248	
Autres dettes	55 696	55 696		
<b>TOTAL</b>	<b>1 586 799 996</b>	<b>180 247 753</b>	<b>506 552 243</b>	<b>900 000 000</b>

### La structure financière est composée :

- Emprunt obligataire public pour 550 000 000 €, durée 10 ans, taux 2,200 %.
- Emprunt obligataire privé pour 350 000 000 €, durée 20 ans, taux 2,998 %.
- Emprunt obligataire souscrit en juillet 2011 pour 500 000 000 €, durée 10 ans, taux 4,339 %.
- Ligne de crédit RCF de 250 000 000 € : ligne de crédit utilisée pour partie en 2019 dont un solde au 31 décembre 2019 de 65 000 000 €.

En M€

TIRAGE		REMBOURSEMENT	
déc-18	65 000 000	janv-19	(10 000 000)
juin-19	18 000 000	févr-19	(16 000 000)
juil-19	8 000 000	mars-19	(7 000 000)
sept-19	13 000 000	avr-19	(22 000 000)
oct-19	5 000 000	mai-19	(10 000 000)
déc-19	38 000 000	nov-19	(17 000 000)
		<b>RESTE DÙ</b>	<b>65 000 000</b>

# NOTES SUR LE COMPTE DE RÉSULTAT

## PRODUITS D'EXPLOITATION

En euros

	31/12/2019	31/12/2018
<b>CHIFFRE D'AFFAIRES</b>	<b>500 410 655</b>	<b>476 282 325</b>
Il est constitué des éléments suivants :		
- Recettes de capacités de Transport	278 918 831	246 153 095
- Recettes de capacités de Stockage	161 183 652	153 471 560
- Accord inter-opérateurs	34 291 019	33 911 760
- Recettes de raccordements et d'interface	2 091 700	2 826 765
- Autres prestations de services	64 071	75 199
- Autres produits d'activités	2 591 602	4 573 809
- Ventes de gaz naturel pour équilibrage	22 929 780	20 344 036
- Subvention	(1 660 000)	14 926 101
<b>PRODUCTION IMMOBILISÉE</b>	<b>142 396 384</b>	<b>168 572 467</b>
<b>REPRISE SUR AMORTISSEMENTS ET PROVISIONS, TRANSFERTS DE CHARGES</b>	<b>6 468 050</b>	<b>1 303 046</b>
Reprise des provisions risques et charges	0	169 915
Reprise des provisions retraites	2 862 920	878 553
Transfert des charges d'exploitation <sup>(1)</sup>	3 605 130	254 578

<sup>(1)</sup> Le transfert des charges d'exploitation comprend :

- les remboursements reçus des compagnies d'assurances sur les sinistres,
- les remboursements reçus des organismes sociaux (indemnités journalières), ou de formation,
- les travaux facturés dans le cadre de conventions de prestations à tiers.

## CHARGES D'EXPLOITATION

Les charges d'exploitation comprennent des dépenses d'investissements neutralisées par les productions d'immobilisations.

Ces charges d'exploitation sont affectées dans les postes suivants :

En euros

	31/12/2019	31/12/2018
Variation de stock	921 911	687 210
Autres achats et charges externes	116 167 699	150 733 435
Impôts, taxes et versements assimilés	339 533	257 529
Salaires et traitements	8 796 040	9 074 644
Charges sociales	5 189 441	5 370 937
Autres charges d'exploitations	3 927 060	3 488 219
<b>Total dépenses d'investissements</b>	<b>135 341 684</b>	<b>169 611 974</b>

Les autres achats et charges externes se décomposent ainsi :

EN MILLIERS D'€	2019	2018
Autres achats	69 941	92 673
Sous-traitance générale	51 998	51 585
Locations et charges locatives	5 403	4 661
Entretiens et réparations	73 655	68 557
Primes d'assurance	1 327	1 427
Divers	1 878	1 917
Honoraires	3 473	2 218
Publicités	1 502	3 014
Transports	410	297
Déplacements, missions	3 186	3 460
Frais postaux	2 814	2 638
Services bancaires	3 132	166
Autres charges externes	617	404
	<b>219 336</b>	<b>233 018</b>

## IMPÔTS SUR LES BÉNÉFICES

En euros

	31/12/2019	31/12/2018
<b>La charge d'intégration fiscale au 31 décembre 2019 s'élève à :</b>	33 482 749	38 262 275
Décomposition :		
- provision au titre de l'année 2019	33 375 473	37 779 998
- contribution sociale	1 076 212	1 222 439
- crédits d'impôt 2019	(741 038)	(903 732)
- solde d'IS 15/05/2019	(227 898)	(450)
- CICE 2019	0	164 020
	<b>33 482 749</b>	<b>38 262 275</b>
Décomposition des crédits d'impôt 2019 :		
- CI Mécénat	204 677	214 350
- CICE	500 911	164 020
- CI Recherche	35 450	462 840
- CI Famille	0	62 122
- CI apprentissage	0	400
	<b>741 038</b>	<b>903 732</b>

## AUTRES INFORMATIONS

EFFECTIF ventilé par catégorie	31/12/2019	31/12/2018
- Cadres	269	251
- OETAM	384	360
<b>Total effectif</b>	<b>653</b>	<b>611</b>
EFFECTIF moyen employé pendant l'exercice		
- Cadres	265,58	246,00
- OETAM	370,83	360,75
<b>Total effectif moyen</b>	<b>636,41</b>	<b>606,75</b>

## INTEGRATION FISCALE

TERÉGA SA appartient au groupe d'intégration fiscale constitué par TERÉGA Holding SAS.

## ENGAGEMENTS HORS BILAN

L'évaluation actuarielle des engagements sociaux en norme IAS 19 a été transmise le 27 janvier 2020 par le cabinet Mercer.

Les montants ci-dessous sont issus du rapport des actuaires :

EN K€	CAA P15300	IFC P15300	MIP P15300	PEC P15300	Malakoff P15300	CET P15300	TOTAL
Au 01/01/2019	13 127	7 643	4 925	310	319	1 816	28 140
<b>Dotation</b>	<b>907</b>	<b>606</b>	<b>401</b>	<b>5</b>	<b>5</b>	<b>27</b>	<b>1 951</b>
Coût des services rendus	571	494	327				1 392
Coût des services passés	131						131
Charges d'int	205	112	74	5	5	27	428
Réévaluation d'autres							
<b>Reprise</b>	<b>(1 385)</b>	<b>(555)</b>	<b>(10)</b>	<b>(63)</b>	<b>0</b>	<b>(78)</b>	<b>(2 091)</b>
Prest/versés/emp	(1 385)	(555)	(10)	(63)		(78)	(2 091)
Reclassement							
Sous-total	12 649	7 694	5 316	252	324	1 765	28 000
Gains/pertes act 2019	680	476	1 293	(15)	28	134	2 596
<b>Au 31/12/2019</b>	<b>13 329</b>	<b>8 170</b>	<b>6 609</b>	<b>237</b>	<b>352</b>	<b>1 899</b>	<b>30 596</b>

Les avantages du personnel sont principalement composés des éléments suivants :

- . MIP (Mutuelle de l'industrie du pétrole),
- . Droit de cessation anticipée d'activité (CAA),
- . Indemnités de fin de carrière (IFC),
- . PEC (Plan épargne choisie),
- . Malakoff,
- . CET (Compte épargne temps),
- . Médailles du travail.

## ENGAGEMENTS RECUS AU 31/12/2019

- . Cautions bancaires clients : 64 120 004 €
- . Cautions bancaires fournisseurs : 12 158 647 €

## RÉMUNÉRATION DE L'ACTIVITÉ DES ADMINISTRATEURS

Les jetons de présence attribués aux administrateurs en 2019 s'élevaient à 175 000 euros.



## EVÈNEMENTS POST-CLÔTURE

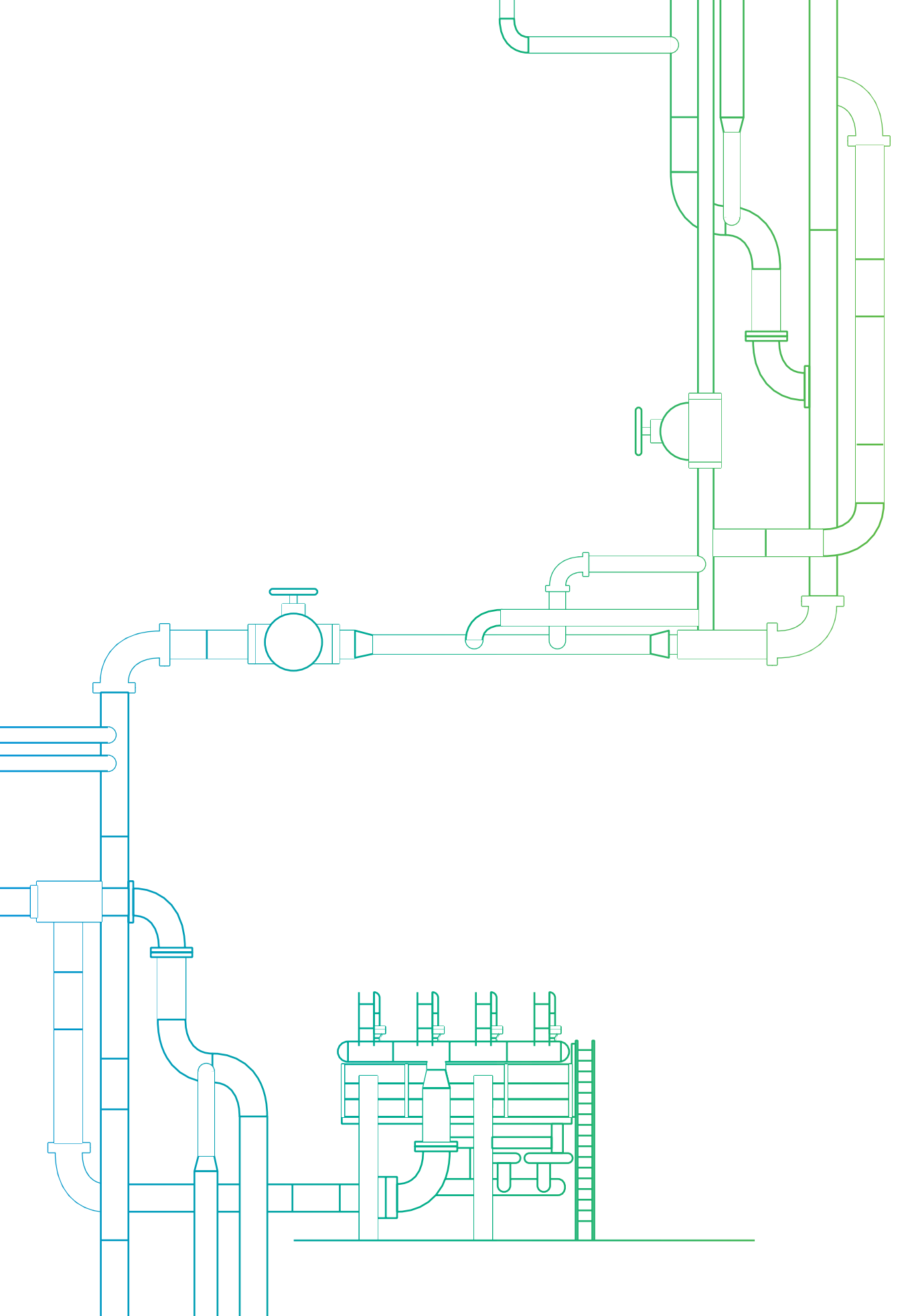
### Enquête de la Commission européenne

La Commission européenne, par une notification reçue par les autorités françaises le 2 mars 2020, a ouvert une enquête d'aide d'État sur le mécanisme de régulation des activités de stockage de gaz naturel en France. A ce stade, TERÉGA n'a pas de visibilité sur la durée ou les impacts potentiels de cette enquête sur le modèle économique de l'activité de stockage en France.

### COVID 19

Les états financiers de l'entité ont été préparés sur la base de la continuité de l'activité. Les activités ont commencé à être affectées par COVID-19 au premier trimestre 2020 et l'entité s'attend à un impact limité sur ses états financiers en 2020. La société, compte tenu du caractère récent de l'épidémie et des mesures annoncées par le gouvernement pour aider les entreprises, n'est toutefois pas en capacité d'en apprécier l'impact chiffré éventuel. A la date d'arrêté des comptes par le conseil d'administration des états financiers 2019 de l'entité, la direction de l'entité n'a pas connaissance d'incertitudes significatives qui remettraient en cause la capacité de l'entité à poursuivre son exploitation.









40, avenue de l'Europe · CS 20522 · 64010 Pau Cedex  
8, rue de l'Hôtel de Ville · 92200 Neuilly-sur-Seine  
Tél. +33 (0)5 59 13 34 00 · [@Teregacontact](#) · [www.terega.fr](http://www.terega.fr)