

Un très bon début d'année pour Believe avec une croissance organique du chiffre d'affaires de +22,8% au T1 2023, grâce à de nouveaux gains de parts de marché et à la résilience du streaming payant Paris, France – 27 avril 2023

Chiffres Clés du T1 2023¹

- Chiffre d'affaires de 198,6M€, en hausse de +22,2 % à taux courant, reflétant une croissance organique de +22,8 %.
- Croissance des ventes numériques de +22,2 % reflétant la résilience du marché du streaming payant, de nouveaux gains de parts de marché et un taux de croissance à un chiffre conforme à nos attentes pour les activités financées par la publicité sur les principales plateformes digitales.
- Croissance des ventes non-numériques de +21,8 % grâce aux activités de branding et merchandising compensant entièrement le déclin des ventes physiques.

Faits marquants du T1 2023

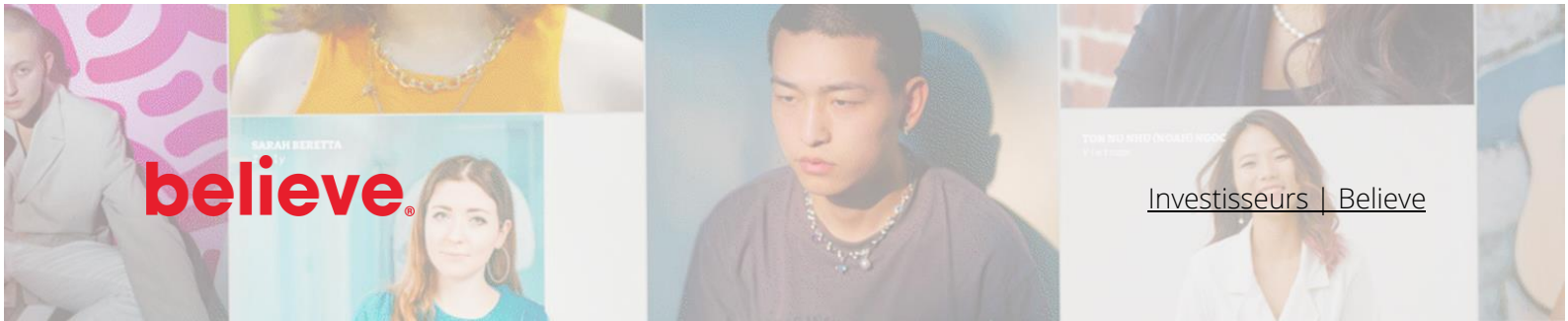
- Solide croissance organique du chiffre d'affaires, reflétant la force du modèle couvrant toutes les catégories d'artiste et de la stratégie du Groupe qui vise à construire des positions de leader sur les marchés clés.
- Un portefeuille d'artistes et de labels bénéficiant de l'expertise de Believe en matière de développement digital en constante augmentation sur les marchés clés.
- Acquisition de Sentric, première étape dans la construction d'une offre d'édition musicale globale et complète.
- Poursuite de l'alignement des indicateurs de RSE avec *Shape Music for Good*, la stratégie de Believe en la matière.

Perspectives pour 2023

- Believe est structuré pour générer une croissance rentable en 2023 dans un contexte d'environnement économique dégradé. Le Groupe est par ailleurs en mesure d'accélérer ses investissements si les conditions macro-économiques s'améliorent. Compte tenu des incertitudes économiques et malgré une performance plus forte qu'attendue au T1 2023, Believe maintient les hypothèses qui sous-tendent le scénario de croissance du Groupe pour 2023, à savoir : croissance continue du streaming par abonnement, gains de parts de marché supplémentaires et monétisation plus faible du streaming financé par la publicité. Le Groupe anticipe ainsi pour 2023 :
 - Une croissance organique de +18 %
 - Une nouvelle amélioration de la marge d'EBITDA ajusté : environ 5,0 %
 - Un cash-flow libre positif
- Le Groupe prévoit d'utiliser sa trésorerie pour poursuivre sa stratégie d'acquisitions ciblées en 2023 en fonction des opportunités créées par les conditions actuelles de marché.

Denis Ladegaillerie, Fondateur et Président Directeur Général de Believe a déclaré : « Ce bon début d'année, marqué par des étapes opérationnelles importantes et des performances organiques solides, montre que nous sommes en bonne voie pour réaliser une nouvelle année de croissance rentable. Trimestre après trimestre, nous renforçons notre leadership au sein de l'industrie de la musique numérique, notre attractivité

¹ Les indicateurs alternatifs de performance sont présentés, définis et réconciliés avec les normes IFRS dans l'annexe 1 de ce communiqué (page 7).



grâce à l'ajout de solutions et d'outils à valeur ajoutée pour nos artistes et partenaires et notre rayonnement mondial grâce à une stratégie d'investissement réussie. Nous formons également continuellement nos équipes, artistes et labels à prospérer dans l'écosystème numérique. Ce trimestre ne fait pas exception à la règle et constitue un pas de plus vers notre ambition d'être la meilleure société pour le développement des artistes digitaux à chaque étape de leur carrière. »

CHIFFRES CLES T1 2023

En millions d'euros	T1 2022	T1 2023	Variation annuelle	Croissance organique
Chiffre d'affaires du Groupe	162,5	198,6	+22,2 %	+22,8 %
Solutions Premium	151,1	186,0	+23,0 %	+23,8 %
Solutions Automatisées	11,4	12,7	+11,2 %	+9,8 %

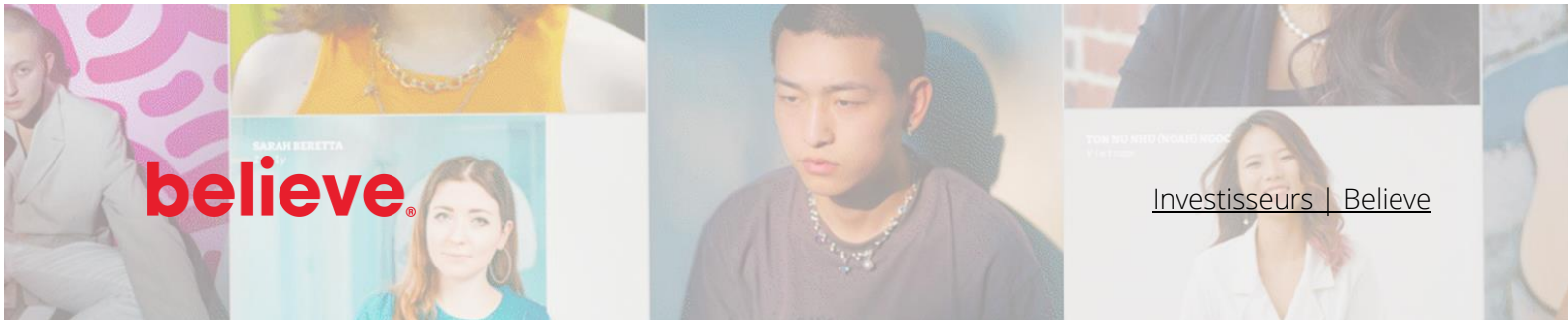
FAITS MARQUANTS DU T1 2023

Un portefeuille d'artistes et de labels en constante croissance sur les différents marchés clés bénéficiant de l'expertise de Believe en matière de développement digital

Believe a réalisé d'importants gains de part de marché dans tous ses pays clés, du fait de son attractivité renforcée auprès des artistes et des labels, en lien avec le nombre croissant de genres musicaux qui se digitalisent. Le Groupe a commencé l'année avec un catalogue équilibré et géographiquement diversifié, qui a enregistré une forte performance au 1^{er} trimestre 2023 malgré la contribution plus faible en termes de monétisation du streaming financé par la publicité. Tous les segments d'activité du Groupe ont progressé au cours du trimestre, ce qui illustre la force du modèle et de la stratégie de Believe d'offrir la meilleure qualité de service numérique aux artistes et labels, à chaque étape de leur carrière.

La stratégie de Believe consiste à se concentrer sur les genres de musique pour lesquels la promotion et le marketing sont digitaux. Le lancement de *b:electronic* au 3^e trimestre 2022, une nouvelle initiative mondiale dédiée à la musique électronique, illustre ce cadre. Cette structure renforce l'offre destinée aux artistes et aux labels de ce genre musical, en les aidant à atteindre un public mondial grâce à des équipes ayant une connaissance approfondie de la scène électronique. Depuis ce lancement, le Groupe a ainsi signé plusieurs partenariats de long terme avec des labels renommés sur ce genre musical, tels que Hospital Records et Rinse au Royaume-Uni, Big Top Amsterdam, Blackout Music et Mixmash aux Pays-Bas, Cercle et Roche Musique en France. Ces labels bénéficient des solutions et des outils de développement d'audience de Believe, comprenant la gestion des chaînes vidéo, le conseil stratégique et les partenariats éditoriaux et marketing avec les plateformes de streaming, pour accroître leur portée internationale. L'engagement de Believe dans la musique électronique s'est également illustré au travers du partenariat récemment annoncé entre TuneCore et Beatport, leader mondial de la musique pour les DJs, les producteurs et leurs fans, qui permet aux artistes TuneCore de distribuer leur musique sur la plateforme.

Les investissements dans de nouvelles équipes adressant les segments digitaux dans les marchés à forte croissance d'Europe et d'Asie ont stimulé la croissance du Groupe sur ces territoires. À titre d'exemple, Believe a confirmé sa position de leader en Asie du Sud-Est, son attractivité auprès des artistes et labels locaux ne cessant de croître grâce aux investissements dans les équipes et au renforcement de ses équipes de direction locales. Ainsi, Believe a signé TimeThai, l'un des artistes solo les plus populaires, sous sa structure hip-hop Byond lancée l'année dernière, ainsi que le duo Reinizra, l'un des nouveaux artistes



pop les plus prometteurs, sous la marque Believe en Thaïlande, le plus grand marché musical d'Asie du Sud-Est en termes de revenus (selon le « *Global Music Report 2023* » de l'IFPI) et celui à la croissance la plus rapide ces cinq dernières années grâce à l'augmentation des revenus publicitaires et à l'accélération de l'adoption du streaming payant. Une autre illustration de cette stratégie est l'attractivité renforcée auprès des artistes de premier plan en France, avec l'offre Artist Services. Ainsi, au cours du trimestre, les équipes françaises ont signé Hamza, un rappeur multi-platine, tout en reconduisant la signature de JUL à travers un nouveau contrat multi-albums prolongeant les conditions d'exploitation de son catalogue.

Acquisition de Sentric, un premier pas dans la construction d'une offre d'édition musicale globale et complète

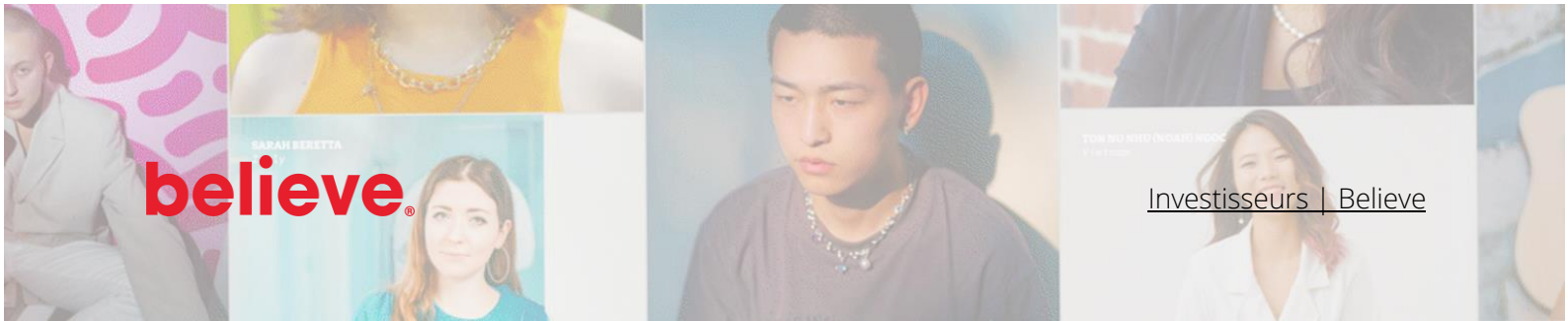
Believe s'engage à fournir aux artistes et aux labels le meilleur niveau de service dans l'écosystème digital pour soutenir leur développement. L'accélération de la numérisation du marché de l'édition musicale, qui représente 8,5 milliards d'euros², a offert à Believe une opportunité intéressante de créer un service pour les auteurs-compositeurs et les éditeurs, d'une manière à la fois innovante et complémentaire à son offre principale de musique enregistrée. Le positionnement et les capacités de Sentric représentent une opportunité unique de construire une plateforme de collecte de premier plan et constituent un élément clé de cette future offre. La plateforme propriétaire et innovante de Sentric est l'une des solutions les plus avancées du marché, capable de gérer de manière rentable et à grande échelle l'édition pour les artistes qui s'autoéditent, tout en proposant des contrats d'édition globaux aux détenteurs de droits à chaque étape de leur développement. Believe va immédiatement étendre le déploiement commercial de Sentric pour les Solutions Automatisées et travaille actuellement sur la proposition de valeur pour les Solutions Premium.

Des indicateurs RSE toujours plus alignés avec la stratégie du Groupe *Shape Music for Good*

Le Groupe a poursuivi sa politique active de promotion de la parité et de formation, au sein de l'industrie musicale comme dans l'ensemble de son organisation. Believe a ainsi mis en place de nouveaux outils qui enrichissent et facilitent la formation des équipes internes. En partenariat avec Luminate, le Groupe a ainsi mené au cours du trimestre, pour la troisième année consécutive, l'étude *Be the Change*, qui propose des solutions concrètes pour favoriser le changement et le progrès dans l'ensemble du secteur. TuneCore a également annoncé un nouveau partenariat avec *Gritty in Pink*, une organisation qui s'efforce d'autonomiser et de soutenir les femmes artistes et professionnelles en réduisant les barrières et en démocratisant l'accès à l'industrie de la musique.

Son engagement fort en faveur de la parité et de la formation a conduit le Groupe à fixer de nouveaux objectifs ambitieux pour les indicateurs RSE, qui sont appliqués dans la rémunération variable du PDG et des cadres dirigeants, ainsi que dans les programmes d'incitation à long terme. De plus, Believe a modifié l'un de ses indicateurs RSE pour un alignement encore plus fort en interne. Le plan stratégique RSE *Shape Music for Good* étant désormais bien implanté au sein de l'organisation, le Groupe a décidé de remplacer l'indicateur *Ambassador* par un indicateur eNPS (*Employer Net Promoter Score*, mesurant la satisfaction et la loyauté des employés), qui sera mesuré via l'enquête annuelle *Your Voice* déployée dans l'ensemble du Groupe.

² Source : données du marché de l'édition musicale extraites du rapport *Global Collection 2022* de la CISAC



Forte croissance organique reflétant la force du modèle de Believe et de sa stratégie pour progressivement assoir des positions de leader sur ses marchés clés

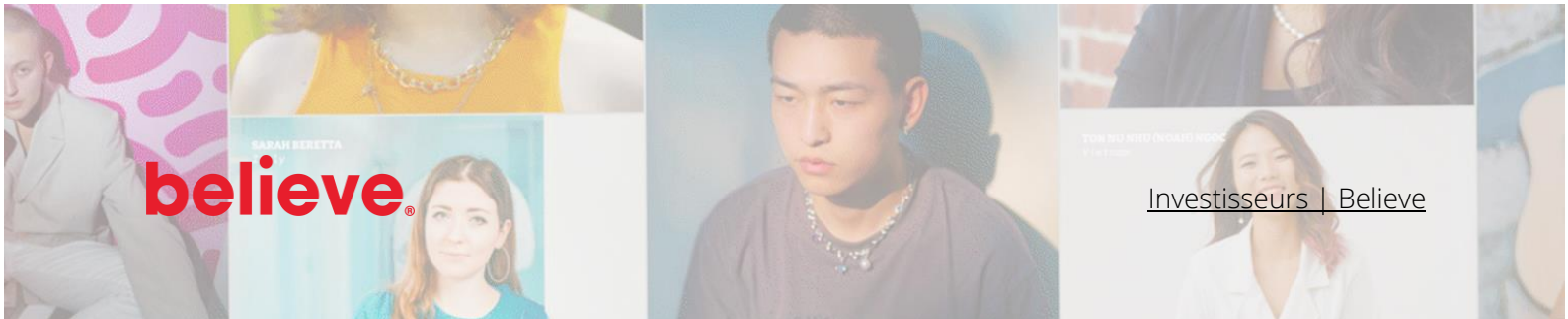
Le chiffre d'affaires du 1^{er} trimestre 2023 a augmenté de +22,2 % pour atteindre 198,6 millions d'euros, sous l'effet d'une croissance organique de +22,8 %. La performance du trimestre suit les tendances établies au 4^{ème} trimestre 2022, le Groupe ayant opéré au sein du même environnement composé d'un marché résilient pour le streaming payant et plus difficile pour la monétisation du streaming financé par la publicité, qui n'a connu qu'une croissance à un chiffre sur les principales plateformes digitales sur le trimestre. Les investissements continus dans les équipes locales et dans la Plateforme Centrale ont permis d'assurer des gains de parts de marché supplémentaires sur les territoires clés, tirant parti de la digitalisation en cours d'un plus grand nombre de genres musicaux.

Believe a enregistré une croissance de son chiffre d'affaires dans toutes les zones géographiques. Les marchés asiatiques sont restés sur une trajectoire de croissance forte tout au long du trimestre malgré une contribution plus faible de la monétisation liée au streaming financé par la publicité, le passage du streaming financé par la publicité au streaming payant ayant continué de progresser. Les ventes numériques ont augmenté de +22,2 % pendant le trimestre. Les ventes non-numériques ont augmenté de +21,8 %, principalement portées par un film produit par DMC en Turquie et la croissance du chiffre d'affaires lié aux activités de merchandising, de branding et de live en France et en Inde, compensant entièrement la baisse des ventes physiques, notamment en Allemagne.

Une croissance du chiffre d'affaires portée notamment par les Solutions Premium, tandis que les Solutions Automatisées confirment leur position de leader pour les artistes autodistribués

En termes de segments, le chiffre d'affaires du segment **Solutions Premium** a augmenté de +23,0 %, principalement grâce à une croissance organique de +23,8 % au 1^{er} trimestre 2023. Believe a accéléré ses investissements au cours des dernières années, notamment en Asie et en Europe, et offre désormais la totalité de ses services sur ses marchés clés. Le renforcement des capacités locales a permis à Believe de faire face au nombre croissant de genres musicaux et d'artistes numériques, tandis que son expertise dans le développement des audiences et de la monétisation au sein de l'écosystème digital a assuré une bonne performance du portefeuille existant.

Pour le segment **Solutions Automatisées**, le chiffre d'affaires a augmenté de +11,2 %, reflétant une croissance organique de +9,8 % et un impact positif des taux de change de +1,4 %. La mise en place de l'offre *Discovery* à la fin de l'année 2021 a conduit à une augmentation du nombre d'abonnés au 2nd semestre 2022, se traduisant par une part plus importante de la monétisation du streaming financé par la publicité en raison du modèle de partage des revenus associé à cette offre. Cette sensibilité plus importante va avoir un impact sur la performance à court-terme. Après l'introduction des trois formules d'abonnement payant de l'offre *Unlimited Pricing* en juin, un nombre important d'utilisateurs est passé de l'offre *Discovery* au plan tarifaire le plus élevé aux 2nd semestre 2022 et 1^{er} trimestre 2023. La baisse du chiffre d'affaires par abonné comparée à l'offre tarifaire précédente a eu un impact sur le taux de croissance du segment malgré le nombre croissant de nouveaux abonnés, qui continuent de monter en puissance



Croissance dans toutes les zones géographiques, particulièrement soutenue en Asie-Pacifique et en Afrique

Au 1^{er} trimestre 2023, la croissance du chiffre d'affaires a atteint +40,0 % en **Asie-Pacifique** et en **Afrique**, qui ont représenté 28,2 % du chiffre d'affaires du Groupe (contre 24,7 % au 1^{er} trimestre 2022). La dynamique du marché a été forte au premier trimestre sur tous les marchés asiatiques. Le portefeuille de Believe dans la région a connu une croissance significative grâce à l'investissement continu dans les équipes locales au cours des dernières années et au déploiement d'une offre de services complète dans la plupart des marchés. Le Groupe a enregistré une forte croissance en Inde, en Grande Chine et en Asie du Sud-Est.

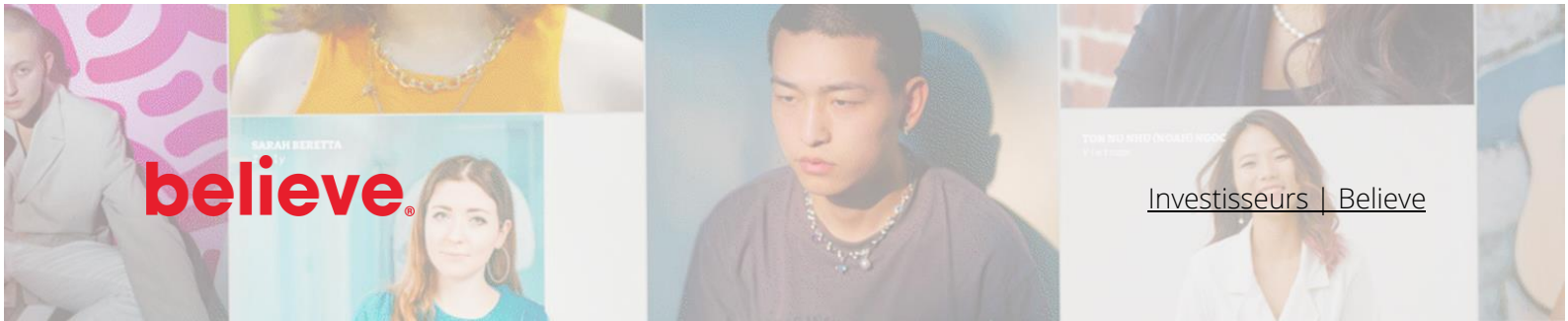
En millions d'euros	T1 2022	T1 2023	Variation annuelle
Asie-Pacifique / Afrique	40,1	56,1	+40,0 %
Amériques	23,5	29,4	+25,2 %
Europe (hors France & Allemagne)	44,9	54,4	+21,1 %
France	28,4	32,1	+13,2 %
Allemagne	25,7	26,6	+3,7 %
Total	162,5	198,6	+22,2 %

La zone **Amériques** a progressé de +25,2 % et a représenté 14,8 % du chiffre d'affaires du Groupe. Believe a bénéficié d'un fort niveau d'activité en Amérique Latine, notamment au Brésil où le Groupe a été particulièrement performant au cours du trimestre. TuneCore a poursuivi sa trajectoire positive, mais la dynamique est atténuée par une monétisation plus faible du streaming financé par la publicité et un chiffre d'affaires par utilisateur qui reste impacté par l'introduction de la nouvelle offre tarifaire dans cette phase de démarrage.

L'**Europe (hors France et Allemagne)** a enregistré une croissance du chiffre d'affaires de +21,1 % et a représenté 27,4 % du chiffre d'affaires du Groupe au 1^{er} trimestre 2023. Les pays les plus dynamiques se situent en Europe du Sud et de l'Est. La Turquie a renoué avec une forte croissance au cours du trimestre, avec une augmentation du chiffre d'affaires significativement renforcée par le succès d'un film produit par DMC. Dans l'ensemble, le niveau d'activité est resté dynamique mais a été affecté par la baisse de la monétisation du streaming financé par la publicité.

En **France**, le chiffre d'affaires a augmenté de +13,2 % au 1^{er} trimestre 2023 et a représenté 16,2 % du chiffre d'affaires du Groupe. Believe a continué de gagner des parts de marché dans le digital, mais la dynamique du marché a été plus faible. Believe distribue désormais une plus grande variété de genres musicaux dans le pays, notamment grâce à une plus grande exposition de la musique pop. La montée en puissance de top artistes au sein du catalogue français s'est traduite par un niveau élevé des activités de synchronisation, de branding et de merchandising au cours du trimestre.

En **Allemagne**, le chiffre d'affaires a augmenté de +3,7 % au 1^{er} trimestre 2023 et a représenté 13,4 % du chiffre d'affaires du Groupe. Les ventes numériques ont continué leur croissance à deux chiffres à un rythme soutenu grâce au succès de Believe sur le répertoire local. La performance a cependant été affectée par une forte baisse des ventes physiques liée à la réduction de l'exposition aux contrats dépendants fortement de ventes physiques.



PERSPECTIVES POUR 2023 ET OBJECTIFS MOYEN TERME

En 2023, le Groupe va poursuivre sa trajectoire de croissance rentable en vue d'atteindre son objectif de rentabilité à long-terme de 15 %. Le Groupe est donc organisé de manière à atteindre ce niveau de croissance de rentabilité dans un scénario de dégradation de l'environnement économique impactant directement les activités de streaming financées par la publicité. Believe est aussi prêt à accélérer ses investissements si les conditions macro-économiques permettent au Groupe de générer une croissance plus forte.

Compte tenu des incertitudes économiques et en dépit d'un 1^{er} trimestre 2023 plus fort qu'anticipé par le Groupe, Believe confirme son scénario de croissance pour l'année 2023, impliquant une augmentation et un déploiement plus vaste du streaming payant, des gains de parts de marché supplémentaires et un environnement plus difficile pour la monétisation du streaming financé par la publicité. Le passage du streaming financé par la publicité au streaming payant devrait également poursuivre son accélération sur tous les marchés. Believe maintient donc ses prévisions de croissance organique pour le Groupe pour 2023 autour de +18%. Cela représenterait un TCAM organique d'environ +25 % pour la période 2021-2023.

Le Groupe confirme aussi sa volonté de poursuivre sa stratégie d'acquisition, après avoir racheté Sentric fin mars, en fonction des opportunités créées par les conditions de marché actuelles. L'intégration de la plateforme d'édition musicale devrait ajouter environ 3 % de croissance au chiffre d'affaires pour l'année 2023. Cela devrait aussi légèrement améliorer l'EBITDA Ajusté, avec un impact neutre sur la marge d'EBITDA Ajusté après avoir pris en compte les coûts d'intégration.

Believe s'engage à continuer à investir dans la Plateforme Centrale pour être à la pointe de l'innovation. Le Groupe poursuivra également ses investissements soutenus dans ses équipes et ses capacités locales afin d'alimenter sa croissance rentable et saisir les opportunités offertes par la digitalisation accélérée d'une plus grande variété de genres musicaux. Le Groupe s'est également engagé à augmenter progressivement sa marge d'EBITDA Ajusté et surveillera donc son rythme d'investissement tout en se concentrant sur l'amélioration de l'efficacité opérationnelle pour atteindre une marge d'EBITDA Ajusté d'environ 5 % en 2023.

Le Groupe confirme également qu'il prévoit de générer un cash-flow libre positif pour l'ensemble de l'année.

Plus généralement, le Groupe est en bonne voie pour délivrer son plan stratégique visant à construire la meilleure plateforme pour développer les artistes et les labels à chaque étape de leur carrière dans l'environnement numérique. Believe confirme sa trajectoire moyen terme communiquée lors de l'introduction en bourse. Celle-ci comprend un TCAM 2021-2025 entre 22 % et 25 % et une marge d'EBITDA Ajusté de 5 % à 7 % pour le Groupe d'ici 2025, impliquant une marge des segments avant prise en compte des coûts de la Plateforme Centrale de 15 % à 16 %. Ce niveau de marge des segments correspond à une rentabilité en période de forte croissance, le chiffre d'affaires étant partiellement réinvesti. Believe réitère sa confiance en sa capacité à atteindre son objectif long terme d'une marge d'EBITDA Ajusté du Groupe d'au moins 15 %.

Webcast :

Nous organiserons une webdiffusion <https://edge.media-server.com/mmc/p/4aemxbab> et une conférence téléphonique à 18h30 CET (17h30 GMT) aujourd'hui. Denis Ladegaillerie, Fondateur et Président directeur général, et Xavier Dumont, Directeur Général adjoint en charge des Finances et de la Stratégie, présenteront les résultats du Q1 2023 et répondront aux questions posées lors de la conférence. Toutes les informations relatives à cette publication annuelle sont disponibles sur la rubrique dédiée aux investisseurs de notre site internet : [Believe - Site Investisseurs - Page d'accueil](#)

Détails de la conférence téléphonique :

France, Paris : +33 (0) 1 70 91 87 04

Royaume-Uni, Londres : +44 1 212 818 004

Etats-Unis, New York : +1 718 705 87 96

ID de la conférence : 88365

Calendrier financier 2023 de Believe (Ticker : BLV, ISIN: FR0014003FE9) :

16 juin 2023 : Assemblée Générale des Actionnaires

2 août 2023 : Chiffre d'affaires et résultats semestriels 2023 - diffusion du communiqué après clôture de la bourse

24 octobre 2023 : Chiffre d'affaires du T3 2023 - diffusion du communiqué après clôture de la bourse

Relations investisseurs

Emilie MEGEL

investors@believe.com

Tél : +33 1 53093391

Mobile : + 33 6 07 09 98 60

Relations Presse

Manon JESSUA

manon.jessua@believe.com

Anass Bendafi

anass.bendafi@agenceproches.com

Mobile : +33 6 62 48 00 44

Annexes**1. Utilisation d'indicateurs alternatifs de performance**

Pour compléter nos informations financières présentées conformément aux IFRS, nous utilisons les mesures financières non conformes aux PCGR suivantes :

- *La croissance organique correspond à la croissance du chiffre d'affaires à périmètre et taux de change constants ;*
- *L'EBITDA ajusté correspond au résultat opérationnel avant (i) amortissements et dépréciations, (ii) paiements fondés sur les actions (IFRS 2) y compris charges sociales et abondements de l'employeur, (iii) autres produits et charges opérationnels, et (iv) hors amortissements des actifs identifiés à la date d'acquisition nets des impôts différés de la quote-part du résultat net des sociétés mises en équivalence – Tableau de rapprochement disponible dans les états financiers et annexes aux comptes consolidés.*
- *Le cash-flow libre correspond aux flux nets de trésorerie des activités opérationnelles, après prise en compte des acquisitions et cessions d'immobilisations incorporelles et corporelles, et retraité (i) des coûts liés aux*

acquisitions, (ii) des coûts d'acquisition d'un groupe d'actifs ne répondant pas à la définition d'un regroupement d'entreprises, et (iii) des avances liées aux contrats de distribution destinées spécifiquement à de l'acquisition d'actifs (acquisition de sociétés, catalogues, etc.).

2. Répartition des revenus entre les ventes numériques et non numériques

	T1'22	T2'22	T3'22	T4'22	2022	T1'23
Ventes numériques	93%	92%	94%	91%	92%	93%
Ventes non numériques	7%	8%	6%	9%	8%	7%

3. Croissance des ventes numériques et non numériques (à taux et périmètre courants)

	T1'22	T2'22	S1'22	T3'22	T4'22	S2'22	2022	T1'23
Ventes numériques	+35,3 %	+40,1 %	+37,8 %	+39,6 %	+22,8 %	+30,5 %	+33,8 %	+22,2%
Ventes non numériques	-6,5 %	+32,1 %	+11,4 %	+6,1 %	+17,6 %	+12,9 %	+12,2 %	+21,8%

À propos Believe

Believe est l'un des leaders mondiaux du marché de la musique numérique. Believe a pour mission d'accompagner des artistes et des labels indépendants en leur offrant des solutions digitales adaptées à leurs besoins évolutifs à chaque étape de leur développement. Believe s'appuie sur sa plateforme technologique, sur l'expertise digitale unique de ses collaborateurs pour conseiller ses artistes et ses labels, distribuer et faire la promotion de leur musique. Ses 1 650 salariés présents dans plus de 50 pays les accompagnent avec une expertise digitale unique, respect, équité et transparence. Believe offre ses différentes solutions à travers un portefeuille de marques incluant entre autres Believe, TuneCore, Nuclear Blast, Naïve, Groove Attack, AllPoints, Ishtar et Byond. Believe est cotée sur le compartiment A du marché réglementé d'Euronext Paris (Ticker : BLV, ISIN : FR0014003FE9).

www.believe.com

Avertissement

Le présent communiqué de presse contient des énoncés prospectifs concernant les perspectives et les stratégies de croissance de Believe et de ses filiales (le « Groupe »). Ces déclarations comprennent des déclarations relatives aux intentions, aux stratégies, aux perspectives de croissance et aux tendances de ses résultats d'exploitation, de sa situation financière et de ses liquidités. Bien que ces déclarations soient basées sur des données, des hypothèses et des estimations que le Groupe considère comme raisonnables, elles sont soumises à de nombreux risques et incertitudes et les résultats réels pourraient différer de ceux anticipés dans ces déclarations en raison de divers facteurs, y compris ceux discutés dans les documents déposés par le Groupe auprès de l'Autorité des Marchés Financiers (AMF) Français qui sont disponibles sur le site Internet de Believe (www.believe.com). Les informations prospectives contenues dans ce communiqué de presse ne sont données qu'à la date des présentes. Sauf si la loi l'exige, le Groupe décline expressément toute obligation de mettre à jour ses déclarations prospectives à la lumière de nouvelles informations ou de développements futurs. Certaines informations financières de ce communiqué de presse ne sont pas des mesures comptables IFRS (International Financial Reporting Standards).