



# Rapport financier semestriel

Semestre clos le 30 juin 2022



voltalia

1 - PRESENTATION DE L'ACTIVITE	3
2 - CHIFFRES CLEFS	7
3 - FAITS MARQUANTS SELECTIONNES	10
4 - ANALYSE DES COMPTES CONSOLIDES	13
5 - PRINCIPAUX RISQUES ET EVOLUTIONS	20
6 - PERSPECTIVES	21
7 - RAPPORT DES COMMISSAIRES AUX COMPTES	22
8 - COMPTES CONSOLIDES SEMESTRIELS	24
9 - ATTESTATION DE LA PERSONNE RESPONSABLE	96



# 1

## PRESENTATION DE L'ACTIVITE

### 1.1 Producteur d'électricité renouvelable et prestataire de services

Acteur international des énergies renouvelables fondé en 2005, **Voltalia est à la fois un producteur d'énergie indépendant à partir de ses propres centrales éoliennes, solaires, hydroélectriques, biomasse et de stockage et un prestataire de services sur l'ensemble de la chaîne de valeur.**

L'activité principale de Voltalia est la **production et la vente de l'électricité issue des installations éoliennes, solaires, hydrauliques, biomasse et de stockage que le Groupe détient et exploite.** La production d'électricité est vendue soit à des opérateurs publics à des prix fixés réglementairement ou définis par des appels d'offres, soit à des clients publics ou à des clients privés sur le marché libre. En 2021, Voltalia a **ainsi vendu 4,1 TWh d'électricité renouvelable.**

Voltalia fournit également des **prestations de services : développement de nouvelles centrales, ingénierie et construction, exploitation-maintenance de centrales mises en opération et gestion d'actifs.** L'entreprise réalise ces prestations pour son propre compte comme pour le compte de tiers (investisseurs, propriétaires de centrales...). Voltalia est donc présent sur tout le cycle de vie des centrales.

Voltalia offre un profil unique avec 88% de sa puissance installée produisant de l'électricité à un prix compétitif en 2021. Fort de cette stratégie différenciante centrée sur les marchés non subventionnés, Voltalia est en mesure de saisir de nombreuses opportunités de créer de la valeur ajoutée supplémentaire à toutes les étapes du cycle de vie d'une centrale.

Enfin, pionnier sur le marché des entreprises, Voltalia propose une offre globale allant de la fourniture d'électricité verte aux services d'efficacité énergétique, en passant par la production locale d'électricité grâce à sa filiale Helexia.

Inscrite dans ses statuts en mai 2020, la Raison d'Etre de Voltalia « *Améliorer l'environnement mondial en favorisant le développement local* » vise deux objectifs : contribuer à la lutte contre le réchauffement climatique et produire localement une électricité accessible en créant des emplois locaux. Voltalia a choisi d'adopter, le 19 mai 2021 au cours de son Assemblée Générale, le statut d'Entreprise à Mission et de mettre ainsi en cohérence son activité avec ses statuts en y inscrivant, en plus de sa Raison d'Etre, trois objectifs environnementaux et sociaux qu'elle poursuit au quotidien dans le cadre de son activité.

Cette mission est assurée chaque jour par 1 444 collaborateurs (au 30 juin 2022) dans 20 pays sur 3 continents et plus encore, Voltalia possédant une capacité d'action mondiale pour ses clients.

Au premier semestre 2022, Voltalia a vendu 1309 GWh d'électricité renouvelable, générant des revenus de 96,1 m€. Les revenus des activités de services se sont élevés à 166,9 m€ (avant éliminations des services fournis en interne).

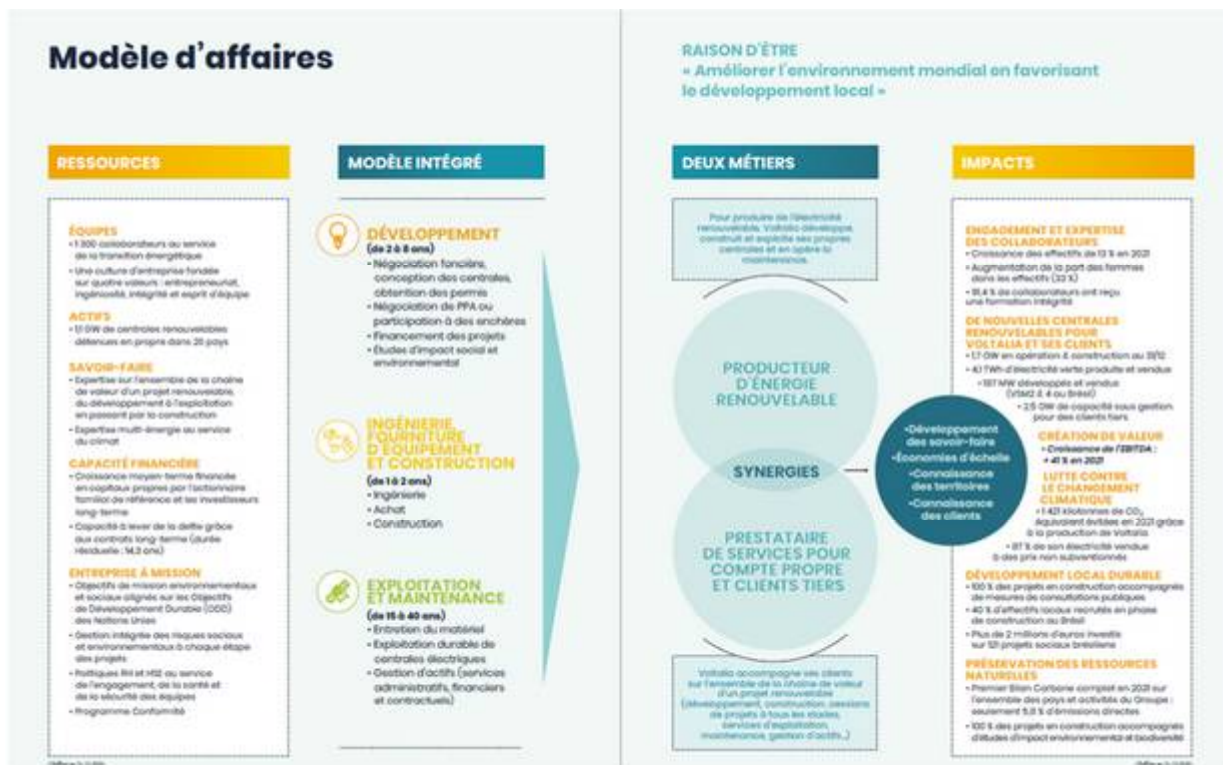
Au 30 juin 2022, Voltalia dispose d'une capacité en exploitation et en construction de plus de 2,1 GW.

L'Entreprise dispose d'un portefeuille de projets en développement représentant une capacité totale de 13,6 GW, dont 0,6 GW sécurisé par des contrats long-terme de vente d'électricité au 30 juin 2022.

## 1.2 Le Modèle d'Affaires de Voltalia

Depuis 2016 et le développement accéléré dans les services, Voltalia exploite un modèle économique différenciant, qui associe production d'électricité et fourniture de services. Le savoir-faire développé à la fois sur les actifs détenus en propre et au profit de clients tiers permet de réaliser des économies d'échelle et concourt à l'optimisation de la création de valeur durable des centrales, dans l'intérêt commun de Voltalia, de ses clients, partenaires, actionnaires et de l'ensemble des parties prenantes internes et externes du Groupe.

Le savoir-faire et les synergies générées par la complémentarité des deux métiers de Voltalia lui permettent de concevoir un projet renouvelable de A à Z, de proposer une électricité compétitive et d'apporter à ses clients une palette de solutions sur mesure quel que soit le stade du projet (efficacité énergétique, projets prêts à construire, services d'exploitation-maintenance de centrales, gestion d'actifs...). Ce positionnement, unique sur le marché, constitue un avantage concurrentiel déterminant pour maximiser la création de valeur partagée avec l'ensemble des parties prenantes de Voltalia.



## 1.3 Activités de Services

Voltalia développe et propose des Services sur l'ensemble de la chaîne de valeur d'un projet d'énergie renouvelable, du Développement à l'Exploitation-Maintenance, en passant par la Fourniture d'Équipements et la Construction. Ces services sont réalisés par Voltalia pour son compte propre et pour le compte de clients tiers tels que des compagnies d'électricité, des entreprises de tous secteurs ou des fonds d'infrastructure.

L'activité pour clients tiers permet également à Voltalia de sonder et de prospecter de nouveaux territoires avant de s'y établir durablement en tant que producteur d'électricité. Cette stratégie diminue considérablement le risque. Récemment, l'activité de services a servi de tremplin dans des pays comme l'Albanie.

### 1.3.1 Des compétences clés sur l'ensemble de la chaîne de valeur

Voltalia intervient sur l'ensemble du cycle de vie de la centrale et prend en compte à chaque étape du projet les enjeux sociaux et environnementaux associés. La responsabilité sociale et environnementale est au cœur de la mission de Voltalia et souligne l'importance accordée par chacun des collaborateurs du Groupe à son impact positif sur l'environnement et les communautés locales.

#### - Développement (de 2 à 8 ans)




Les équipes de Voltalia interviennent à chaque étape du **Développement** de projets, de l'évaluation du potentiel et de la sécurisation des meilleurs terrains, ainsi que sur le financement du projet et la connexion au réseau jusqu'au lancement de la construction après avoir obtenu tous les permis et autorisations nécessaires. Ces fonctions occupent 276 salariés de l'entreprise. Au 30 juin 2022, Voltalia a un portefeuille de projets en développement d'une capacité totale de 13,6 GW.

#### - Ingénierie, Fourniture d'équipement et Construction (de 1 à 2 ans)

Les équipes **Ingénierie, Fourniture d'équipement et Construction** sont en charge de la conception de la centrale, de la sélection des fournisseurs et sous-traitants ainsi que de la construction des infrastructures de production d'électricité (centrales et lignes de transmission si nécessaire). Elles supervisent les chantiers et procèdent aux tests de raccordement jusqu'à la mise en service de la centrale. Ces fonctions occupent 285 salariés de l'entreprise. Au 30 juin 2022, Voltalia a 917 MW en construction pour son compte propre et d'environ 190 MW pour compte de tiers.

#### - Exploitation-maintenance (de 15 à 40 ans)

Les équipes d'**Exploitation-Maintenance** optimisent la performance des centrales et réalisent les interventions de maintenance préventive et corrective. Elles peuvent assurer également la gestion administrative et financière des centrales (adaptation aux changements réglementaires, facturation de l'électricité...). Ces fonctions occupent 269 salariés de l'entreprise. Au 30 juin 2022, Voltalia opère la gestion d'un portefeuille de 4,5 GW, incluant ses propres centrales et celles de clients tiers.

Développement (de 2 à 8 ans)	Ingénierie, Fourniture d'équipement et Construction (de 1 à 2 ans)	Exploitation-Maintenance (de 15 à 40 ans)
<ul style="list-style-type: none"> <li>Négociation foncière, conception des centrales, obtention des connexions au réseau et permis</li> <li>Négociation de PPA ou participation à des enchères</li> <li>Financement de projets</li> </ul>	<ul style="list-style-type: none"> <li>Ingénierie</li> <li>Fourniture d'équipements</li> <li>Gestion de la construction</li> </ul>	<ul style="list-style-type: none"> <li>Exploitation de centrales</li> <li>Maintenance des équipements</li> <li>Ventes d'énergie</li> <li>Gestion administrative et financière (asset management)</li> </ul>
 <ul style="list-style-type: none"> <li>Dialogues avec les parties prenantes locales</li> <li>Identification des besoins locaux pour un développement humain positif</li> <li>Etudes d'impact environnemental et intégration des mesures de prévention</li> </ul>	 <ul style="list-style-type: none"> <li>Réduction des impacts environnementaux grâce à la mise en place d'un système solide de gestion des pratiques environnementales.</li> <li>Alignement de la performance HSE des sous-traitants et sous-contractants avec les exigences du groupe Voltalia</li> <li>Impact humain et économique positif des projets de Voltalia pour les communautés et entreprises locales</li> </ul>	 <ul style="list-style-type: none"> <li>Optimisation de l'usage des ressources naturelles</li> <li>Suivi et prévention des problématiques environnementales</li> <li>Soutien long-terme aux projets initiés avec les communautés locales</li> </ul>

# 2

## CHIFFRES CLES

### 2.1 Capacité installée et production d'énergie

Capacité installée (en MW) consolidée par zone et filière au 30 juin 2022

En MW	Eolien	Solaire	Biomasse	Hydro	Hybride*	30 juin 2022
Brésil	732,3	76,7			12,0	821,0
Egypte		32,0				32,0
Jordanie		57,0				57,0
France	64,2	105,9		4,5		174,6
Guyane française		17,1**	6,8	5,4		29,3
Grèce		16,7				16,7
Royaume-Uni		39,3***				39,3
Portugal		19,7				19,7
Italie		13,7				13,7
Belgique		15,0				15,0
Espagne		7,8				7,8
<b>Total</b>	<b>796,5</b>	<b>400,9</b>	<b>6,8</b>	<b>9,9</b>	<b>12,0</b>	<b>1 226,1</b>

\*4 MW de solaire et 12 MW de thermique

\*\* Incluant le complexe de stockage de Toco

\*\*\* Incluant le complexe de stockage de Hallen

Production d'électricité (en GWh) au 30 juin 2022

En GWh	Eolien	Solaire	Biomasse	Hydro	Hybride <sup>1</sup>	H1 2022
Brésil	965,9	14,4			20,9	1 000,9
Egypte		39,0				39,0
Jordanie		65,6				65,6
France	62,9	69,1		2,4		134,4
Guyane française		2,1	17,9	1,6		21,6
Grèce		9,0				9,0
Royaume-Uni		4,7				4,7
Portugal		13,1				13,1
Italie		7,7				7,7
Belgique		7,4				7,4
Espagne		5,2				5,2
<b>Total</b>	<b>1 028,5</b>	<b>237,2</b>	<b>17,9</b>	<b>4,0</b>	<b>20,9</b>	<b>1 308,5</b>

## 2.2 Informations sélectionnées du compte de résultat consolidé

En m€	S1 2022	S1 2021	Variation	
			A taux courants	A taux constants <sup>2</sup>
Revenus <sup>34</sup>	214,3	150,7	+42%	+36%
EBITDA normatif	51,0	36,3	+40%	+40%
EBITDA	47,4	34,1	+39%	+27%
<b>Résultat net (part du Groupe)</b>	<b>(4,6)</b>	<b>(21,4)</b>	<b>÷4,6</b>	<b>÷4,5</b>

<sup>1</sup> Incluant la production solaire d'Oiapoque

<sup>2</sup> Le taux de change moyen EUR/BRL auquel ont été arrêtés les comptes semestriels 2022 ressort à 5,55 vs. 6,49 au S1 2021

<sup>3</sup> Depuis le premier trimestre 2022, le rapport financier sur Helexia est divisé entre les Ventes d'énergie et les Services, conformément au reste de la société. Jusqu'à l'annonce des résultats de l'exercice 2021, Helexia était entièrement incluse dans les Ventes d'énergie. Les chiffres présentés pour le premier semestre 2021 dans ce communiqué ont été mis à jour en conséquence.

<sup>4</sup> Les revenus sont nets : ils intègrent le revenu lié aux plus-values générées lors des cessions d'actifs réalisées



## 2.3 Informations relatives à la structure financière

Le lecteur est invité à se reporter également aux Notes 11, 12 et 13 annexées aux comptes consolidés pour le semestre clos le 30 juin 2022.

Au 30 juin 2022, la trésorerie et équivalents de trésorerie de l'Entreprise s'élève à 331,0 m€ contre 291,4 m€ au 31 décembre 2021.

Au 30 juin 2022, l'endettement financier de l'Entreprise s'élève à 1 398 m€ contre 1 050 m€ au 31 décembre 2021.

# 3

## FAITS MARQUANTS SELECTIONNES

### 3.1 Gouvernance

L'Assemblée Générale des actionnaires s'est tenue le 17 mai 2022. L'Assemblée Générale a approuvé la nomination de Sarah Caulliez en qualité de nouvelle administratrice. Par ailleurs, le mandat d'administrateur d'André-Paul Leclercq a pris fin à l'issue de l'Assemblée Générale du 17 mai 2022.

Les mandats d'administrateurs de Laurence Mulliez, de la société The Green Option (représentée par Philippe Joubert) et de la société Creadev ont été renouvelés en mai 2021 pour une durée de trois ans. Ils se poursuivront donc pour une durée de deux années venant à expiration à l'issue de l'Assemblée Générale ordinaire annuelle des actionnaires appelée à se réunir en 2024 à l'effet de statuer sur les comptes de l'exercice clos le 31 décembre 2023.

Par ailleurs, la société Creadev a informé l'Entreprise de la désignation de Benoît Legrand en qualité de représentant permanent (en remplacement de Chantal Toulas).

A l'issue de l'Assemblée Générale du 17 mai 2022, le Conseil d'Administration de Voltaia est composé de sept membres dont trois femmes et trois administrateurs indépendants.

### 3.2 Succès commerciaux et mise en construction

L'activité commerciale de Voltaia ainsi que les mises en construction ont été très soutenues au premier semestre 2022.

En février 2022, Voltaia a lancé la construction de la centrale hydroélectrique de 7,5 mégawatts de Cafesoca, dans le nord du Brésil, troisième phase du complexe d'Oiapoque, qui assure toute la consommation des habitants de la ville amazonienne isolée d'Oiapoque. Cafesoca portera à plus de 90% la part des énergies renouvelables dans la production de ce complexe.

Le 28 mars 2022, Voltaia a lancé la construction de la centrale solaire SSM3-6 (Solar Serra do Mel 3, 4, 5 et 6) au sein du complexe de Serra Branca au Brésil. D'une puissance de 260 mégawatts, la centrale commencera à produire au cours du premier semestre 2023. 80 % du potentiel de 2,4 gigawatts de Serra Branca sont désormais en construction ou en exploitation. La centrale SSM3-6 est adossée à un contrat de vente d'électricité de 14 ans avec Copel, une utility brésilienne et partenaire historique de Voltaia.

Le 30 mars 2022, Voltaia a démarré la construction du projet Montclar, une centrale solaire de 3,7 mégawatts, située en France dans la commune homonyme, dans le département des Alpes de Haute Provence – région Provence-Alpes-Côte d'Azur. Le projet Montclar est



situé sur 4,2 hectares, dispose de 8 600 panneaux solaires et permettra de fournir en électricité verte plus de 2 500 habitants du département. Le projet bénéficie d'un contrat de vente d'électricité d'une durée de 20 ans.

Le 6 avril 2022, Voltalia a remporté son premier projet de centrale solaire flottante au Portugal d'une capacité totale d'au moins 33 mégawatts, soutenu par un contrat de vente d'électricité de 15 ans. Cette nouvelle centrale solaire flottante sera installée près du barrage de Cabril, à Sertã. Sa capacité sera comprise entre 33 et 40 mégawatts, selon l'optimisation finale. S'étendant sur 33 hectares, la centrale produira de l'électricité verte pour un volume équivalent à la consommation de plus de 70 300 habitants.

Le 25 avril 2022, Voltalia s'est vu attribuer au Maroc le plus gros volume de sites solaires avec 117 mégawatts sur un total de 400 mégawatts offerts, répartis sur deux sites : Ain Beni Mathar (69 mégawatts) et Guercif (48 mégawatts). Ces deux sites solaires situés dans l'Oriental permettront de couvrir les besoins en énergie équivalents à la consommation annuelle de 290 000 habitants. Le début des travaux est prévu pour la fin de l'année 2023. Les revenus seront garantis par des contrats de vente d'électricité à long terme, qui seront conclus avec des clients privés raccordés au réseau électrique public.

Voltalia a annoncé le 27 juin 2022 le développement d'un nouveau complexe renouvelable solaire dans le sud-est du Brésil. Après avoir développé au Brésil ses grands complexes de Serra Branca (potentiel de 2,4 gigawatts, dans l'Etat du Rio Grande do Norte) et de Canudos (potentiel de plus d'1 GW, dans l'état de Bahia), Voltalia développe Arinos, un nouveau complexe solaire avec un potentiel de plus d'1,5 gigawatts, situé cette fois dans le sud-est du pays. Avec le complexe d'Arinos, Voltalia assure le développement pour son propre compte mais également pour le compte de tiers.

### 3.3 Mise en service et vente de projet

En janvier 2022, Voltalia a annoncé que sa centrale de stockage par batteries de Hallen, située près de la ville de Bristol dans la région d'Avonmouth au Royaume-Uni, a produit ses premiers kWh. Hallen Système de Stockage d'Énergie par Batteries (SSEB) est une centrale de stockage par batteries lithium-ion incluant 16 modules, chacun d'une capacité unitaire de 2 mégawatts heure.

Le 15 mars 2022, Voltalia a cédé à STOA une participation minoritaire de 33% dans sa plus grande centrale solaire, SSM1&2, situé dans le complexe de Serra Branca au Brésil. SSM1&2 est adossé à cinq contrats de vente d'électricité d'une durée moyenne de 16 ans.

Dans le cadre d'un appel d'offres lancé en octobre 2020 par l'Autorité de régulation de l'énergie grecque, Voltalia a remporté cinq projets photovoltaïques en Grèce avec des contrats de vente d'électricité sur 20 ans de 12 mégawatts au total. Le projet a été mis en service en mars 2022. Sa production permettra de couvrir les besoins en électricité domestique de 21 220 habitants.

Le 19 avril 2022, Voltalia a annoncé la mise en service progressive de SSM1&2, un projet de 320 mégawatts dans le complexe de Serra Branca au Brésil. Au 19 avril 2022, 31 000 panneaux photovoltaïques sont en opération pour une capacité de 18 mégawatts. La capacité totale de 320 mégawatts a été atteinte le 30 juin 2022.

En juin 2022, Voltalia a débuté l'exploitation de la centrale solaire de Carrières des Plaines en France. La centrale solaire de Carrière des Plaines d'une puissance de 8,16 mégawatts est implantée sur le site d'une ancienne carrière, située sur la commune d'Alleins dans les Bouches-du-Rhône (13), un site bénéficiant d'un des meilleurs gisements solaires de France. Cette centrale bénéficie d'un contrat de vente d'électricité sur une durée de vingt ans.

Au sein du nouveau complexe renouvelable solaire d'Arinos au Brésil lancé en juin 2022, Voltalia a déjà signé des partenariats, notamment avec CTG Brazil pour 420 mégawatts. CTG Brazil est une référence en matière d'énergie propre dans le pays.

### 3.4 Acquisition de Cap Sud

Helexia, filiale de Voltalia, a annoncé le 31 mars 2022 l'acquisition de Cap Sud. Fondé en 2006, Cap Sud est spécialisé dans le développement, la construction et l'exploitation de centrales photovoltaïques en toitures de bâtiments agricoles, dont l'énergie est, soit utilisée par les agriculteurs, soit vendue sur le réseau. Cap Sud détient à ce jour 344 toitures agricoles photovoltaïques représentant une capacité en exploitation d'environ 35 mégawatts.

### 3.5 Second plan d'actionnariat salarié

Voltalia a clôturé avec succès son second plan d'actionnariat salarié lancé le 7 juin 2022. Pour cette seconde édition, sept pays, soit 88% des collaborateurs, étaient éligibles : France, Portugal, Brésil, Grèce, Italie, Espagne, et Royaume-Uni. Au total, 72% des collaborateurs éligibles ont décidé de participer (contre 69,5% lors du premier plan). Ce second plan d'actionnariat salarié avait pour ambition de faire de l'actionnariat salarié un levier durable de l'alignement des intérêts de l'ensemble des parties prenantes et de la fidélisation des salariés. Au travers de ce plan, Voltalia a mis l'engagement des équipes au cœur de ses préoccupations et leur a permis d'exprimer leur confiance en l'entreprise, aussi bien dans son rôle sociétal que dans ses objectifs opérationnels et ses performances financières.

### 3.6 Intégration du segment Euronext Tech Leaders

Voltalia a annoncé le 7 juin 2022 son intégration au segment Euronext Tech Leaders. Il est composé de plus de 100 entreprises leaders et à forte croissance, chacune répondant à un ensemble de critères spécifiques pour se qualifier. Ce nouveau segment de marché paneuropéen comprend des entreprises des secteurs du numérique, des technologies de la santé et des énergies renouvelables, déjà cotées sur les différentes bourses Euronext en Europe. Le segment augmentera la visibilité des entreprises présentes, tandis que le futur indice Euronext Tech Leaders, qui réunira toutes les entreprises membres du segment Euronext Tech Leaders, renforcera encore l'attractivité du secteur technologique européen.

# 4

## ANALYSE DES COMPTES CONSOLIDÉS

4.1 ANALYSE DU COMPTE DE RESULTAT	14
4.2 BILAN SIMPLIFIE	19

## 4.1 Analyse du compte de résultat

En millions d'euros	S1 2022	S1 2021	Variations	
			À taux constants	À taux constants <sup>1</sup>
Revenus <sup>2</sup>	214,3	150,7	+42%	+36%
EBITDA normatif	51,0	36,3	+40%	+40%
EBITDA	47,4	34,1	+39%	+27%
Résultat net part du Groupe	(4,6)	(21,4)	÷4,6	÷4,5

\* Le taux de change moyen EUR/BRL auquel ont été arrêtés les comptes semestriels 2022 ressort à 5,55 vs 6,49 au S1 2021.

### Revenus, EBITDA et résultat net en forte amélioration

Les revenus du premier semestre 2022 s'élèvent à 214,3 millions d'euros, en hausse de +42% par rapport au premier semestre 2021.

L'EBITDA normatif, c'est-à-dire calculé sur la base d'un taux de change EUR/BRL moyen annuel de 6,3 et d'une ressource éolienne, solaire et hydraulique correspondant à la moyenne long terme, ressort à 51,0 millions d'euros, en hausse de +40% par rapport au premier semestre 2021.

L'EBITDA consolidé s'établit à 47,4 millions d'euros, en hausse de +39% par rapport au premier semestre 2021.

La perte nette saisonnière (part du Groupe) ressort à -4,6 millions d'euros, 5 fois inférieure à celle du premier semestre 2021.

Depuis l'introduction en bourse en 2014, les revenus et l'EBITDA ont progressé respectivement de +48% et +49% en moyenne par an.

<sup>1</sup> Les revenus sont nets : ils intègrent le revenu lié aux plus-values générées lors des cessions d'actifs réalisées

<sup>2</sup> Le taux de change moyen EUR/BRL auquel ont été arrêtés les comptes semestriels 2022 ressort à 5,55 vs 6,49 au S1 2021

## Revue des activités

### Ventes d'énergie : Plein effet des nouvelles centrales mises en service

Chiffres clés financiers En millions d'euros	S1 2022	S1 2021	Variation	
			A taux courants	A taux constants
Avant éliminations des services fournis en interne				
Revenus <sup>3</sup>	96,1	89,7	+7%	-2%
EBITDA	53,6	49,4	+8%	+0%
Marge d'EBITDA	56,0%	55,1%	+1 pts	+1 pts

Indicateurs opérationnels	S1 2022	S1 2021	Variation
Production (en GWh)	1 309	1 623	-19%
Puissance en exploitation ou en construction (en MW)	2 143	1 512	+42%
Facteur de charge éolien au Brésil	30%	42%	-12 pts
Facteur de charge éolien en France	22%	25%	-3 pts
Facteur de charge solaire en France	19%	17%	+2 pts
Facteur de charge éolien en Egypte et en Jordanie	26%	30%	-4 pts

#### ▪ Production et revenus

Les revenus du premier semestre 2022 issus des Ventes d'énergie atteignent 96,1 millions d'euros, en hausse de +7%, malgré une baisse de la production qui passe de 1,6 à 1,3 TWh. Cette baisse s'explique principalement par la cession en novembre 2021 des centrales VSM2 et VSM4 au Brésil (qui avaient commencé à produire au premier semestre 2021) et par un moindre niveau moyen de ressources (vent, ensoleillement et débit hydraulique) au premier semestre 2022 alors que la ressource du premier semestre 2021 était à sa moyenne de long terme.

Ces facteurs de baisse du volume sont partiellement compensés par des facteurs de hausse :

- la production bénéficie du plein effet des centrales ayant commencé à contribuer courant 2021 (principalement VSM3 au Brésil et Laspeyres, Cabanon et Cacao en France) et des premiers effets des centrales mises en service au premier semestre

<sup>3</sup> Depuis le premier trimestre 2022, le rapport financier sur Helexia est divisé entre les Ventes d'énergie et les Services, conformément au reste de la société. Jusqu'à l'annonce des résultats de l'exercice 2021, Helexia était entièrement incluse dans les Ventes d'énergie. Les chiffres présentés pour le premier semestre 2021 dans le présent rapport ont été mis à jour en conséquence

2022 (principalement SSM1-2 au Brésil, Stavria en Grèce et Carrière des Plaines en France) ; et

- la production a bénéficié de la très forte dynamique d'Helexia.

La hausse des revenus (+7%) dans un contexte de baisse de la production (-19%) traduit une forte hausse du prix de vente moyen par MWh (+32%) et s'explique par une conjugaison de plusieurs facteurs :

- l'indexation contractuelle des prix de vente sur des indices égaux ou proches de l'indice des prix à la consommation (l'inflation) à hauteur de 83% des revenus contractuellement indexés sur l'inflation en 2021 ;
- le remplacement de projets avec des prix bas par MWh (VSM2 et VSM4, qui bénéficient de niveaux de vent parmi les meilleurs au monde) par des projets plus tarifés, par exemple les toitures solaires d'Helexia ;
- le renforcement du réal brésilien : avec un taux moyen EUR/BRL de 5,55 au premier semestre 2022, contre 6,49 au premier semestre 2021, qui contribue à hauteur de près d'un tiers de la hausse du prix de vente moyen par mégawattheure.

#### ▪ EBITDA

Les Ventes d'énergie génèrent au premier semestre 2022 un EBITDA de 53,6 millions d'euros en hausse de +8% (stable à taux de change constants), représentant une marge d'EBITDA de 56,0%, soit +1 point par rapport au premier semestre 2021.

Détails par pays :

- au Brésil, 51% des ventes d'énergie, l'EBITDA est pénalisé par la baisse de la production qui diminue en raison de la cession en novembre 2021 des centrales VSM2 et VSM4 (qui avaient démarré leur production au premier semestre 2021) et de conditions de vent moins favorables qu'un an plus tôt et nettement inférieures à la moyenne de ressource long terme. Cette perte de volume a été presque entièrement compensée par un effet de change favorable (renforcement de la devise brésilienne) et par les clauses contractuelles d'indexation des prix de vente sur l'inflation ;
- en France, 26% des ventes d'énergie, l'EBITDA bénéficie de la production des centrales solaires et biomasse mises en service en 2021 (Laspeyres, Cabanon, Cacao et portefeuille Helexia) malgré une légère baisse de la production à cause d'un moindre vent ;
- dans les autres pays (Royaume-Uni, Belgique, Portugal, Espagne, Italie, Grèce, Egypte et Jordanie), 23% des ventes d'énergie, l'EBITDA est significativement plus élevé, bénéficiant de la mise en service en Grèce en mars de la nouvelle centrale solaire de Stavria, et de la forte production d'Helexia en Espagne, en Belgique et au Portugal.



**Services : forte croissance des revenus et de l' EBITDA**

En m€ Avant élimination des services fournis en interne	S1 2022	S1 2021	Variation	
			A taux courants	A taux constants
Revenus	166,9	95,9	+74%	+71%
<i>Dont revenus internes</i>	48,6	36,9	+ 32%	+28%
<i>Dont revenus externes</i>	118,3	59,0	x2,0	x2,0
EBITDA	7,2	-5,1	na	na

Au premier semestre 2022, les revenus issus des Services (internes et externes) atteignent 166,9 millions d'euros, en hausse de +74% (+71% à taux de change constants), bénéficiant notamment de la forte croissance des revenus des segments Développement, Construction et Fourniture d'équipements. L'EBITDA passe en territoire positif malgré le poids des coûts de développement liés à la prospection des nouveaux projets qui reste conséquent en vue de contribuer à la croissance future du Groupe : le pipeline est ainsi passé de 10,7 GW à fin juin 2021 à 13,6 GW à fin juin 2022, soit une progression de +27%.

- **Développement, Construction et Fourniture d'équipements**

Les revenus du segment Développement, Construction et Fourniture d'équipements s'élèvent à 152,0 millions d'euros au premier semestre 2022, en hausse de +90% (+88% à taux de change constants) par rapport au premier semestre 2021. L'EBITDA issu de ce segment est en hausse de 12,0 millions d'euros au premier semestre 2022 pour atteindre 6,8 millions d'euros. Sur la période, le Développement a bénéficié de la vente de projets à des clients tiers, notamment des cessions qui ont été décalées de 2021 à 2022 représentant un EBITDA d'environ 10 millions d'euros. Par ailleurs, la Construction et la Fourniture d'équipements a bénéficié de la dynamique commerciale très soutenue auprès des clients tiers. Voltalia est parvenu à maîtriser ses charges, dans un contexte généralisé d'inflation des coûts matières, par la force de son modèle intégré qui lui permet de mutualiser ses achats de matériels et de piloter finement ses dépenses.

- **Exploitation-maintenance**

Les revenus du segment Exploitation-maintenance atteignent 15 millions d'euros en hausse de +17% (+12% à taux de change constants), bénéficiant des contrats en Europe et en Amérique latine. Le segment affiche un EBITDA de 0,4 million d'euros (x4), confirmant la rentabilité positive atteinte en 2021.

## AUTRES POSTES DU COMPTE DE RÉSULTAT

En m€	S1 2022	S1 2021	Variation	
			A taux courants	A taux constants
EBITDA avant éliminations et éléments corporate	60,7	44,3	+37%	+27%
Éliminations et éléments corporate	(13,3)	(10,1)	+31%	+27%
<b>EBITDA</b>	<b>47,4</b>	<b>34,1</b>	<b>+39%</b>	<b>+27%</b>
Dépréciation, amortissements et provisions	(31,8)	(34,3)	-7%	-13%
<b>Résultat opérationnel (EBIT)</b>	<b>15,6</b>	<b>(0,2)</b>	<b>na</b>	<b>na</b>
Résultat financier	(13,9)	(18,1)	-23%	-34%
Impôts et résultats des sociétés mises en équivalence	(8,4)	(4,1)	x2,1	x1,9
Intérêts minoritaires	2,1	0,9	x2,4	x2,1
<b>Résultat net (part du Groupe)</b>	<b>(4,6)</b>	<b>(21,4)</b>	<b>÷4,6</b>	<b>÷4,5</b>

L'EBITDA avant éliminations et éléments corporate est en progression de +37% à 60,7 millions d'euros. Les éliminations sont en hausse, reflétant la croissance de l'activité interne. Les éléments corporate sont également en hausse, mais à un rythme très inférieur à l'activité générale. L'EBITDA consolidé s'élève à 47,4 millions d'euros, en hausse de +39% par rapport à 2021.

Les dotations aux amortissements et provisions s'élèvent à 31,8 millions d'euros, en baisse de -7%. Les amortissements sont en hausse, du fait des centrales mises en service au premier semestre 2022 et de l'effet année pleine des centrales mises en service en 2021, tandis que les provisions baissent après des dotations significatives au premier semestre 2021.

A 13,9 millions d'euros, les frais financiers nets sont en baisse de -23%. Les intérêts perçus sur les dépôts au Brésil (notamment les comptes de réserve requis pour les financements de projets), qui ont fortement augmenté avec la hausse des taux à court terme, ont plus que compensé les charges financières liées au financement long terme de projets, dont les encours montent en parallèle des investissements sur les trois continents de Voltalia.

Après prise en compte des intérêts minoritaires et de l'impôt, la perte nette saisonnière (part du Groupe) est divisée par près de 5 par rapport au premier semestre 2021.

## 4.2 Bilan simplifié

### BILAN CONSOLIDÉ SIMPLIFIÉ

Le bilan de Voltalia au 30 juin 2022 atteint 2,6 milliards d'euros, en croissance de +23% à taux de change courant et de +19% à taux de change constants, la différence venant de l'appréciation du réal brésilien avec un taux EUR/BRL de 6,32 à fin décembre 2021 contre 5,44 à fin juin 2022.

En millions d'euros	30/06/2022	31/12/2021
Goodwill	80	78
Immobilisations corporelles & incorporelles	1 846	1 510
Trésorerie et équivalent de trésorerie	331	291
Autres actifs	334	234
<b>Total actif</b>	<b>2 591</b>	<b>2 113</b>
Capitaux propres	757	672
Minoritaires	108	62
Dette financière	1 398	1 050
Provisions	12	14
Autres passifs courants et non courants	316	315
<b>Total passif</b>	<b>2 591</b>	<b>2 113</b>

La hausse des actifs du Groupe est essentiellement liée à l'augmentation du portefeuille de centrales en exploitation et en construction, avec des immobilisations en hausse de +22% à 1 846 millions d'euros.

La trésorerie du Groupe à fin juin 2022 s'élève à 331 millions d'euros en hausse de +14%.

Ce niveau est à comparer à une dette financière totale de 1 398 millions d'euros à fin juin 2022, en hausse de +33%, traduisant un levier d'endettement<sup>4</sup> qui reste faible, à 55%.

Sur la période, l'activité opérationnelle (hors investissements) a permis une génération de cash-flow à hauteur de 19 millions d'euros.

<sup>4</sup> Dette financière nette / (fonds propres incluant les minoritaires + dette financière nette)

# 5

## PRINCIPAUX RISQUES ET EVOLUTIONS

Les principaux risques sont détaillés dans le Chapitre 2 « Facteurs de Risques et Gestion de Risques » du Document d'Enregistrement Universel 2021 déposé auprès de l'AMF le 2 mai 2022.

Voltalia n'anticipe pas d'évolution de ses risques tels que décrits mais reste attentif aux répercussions de ces risques notamment sur la forte volatilité des marchés des matières premières.

Les conséquences économiques du conflit russo-ukrainien sont présentées dans les comptes semestriels consolidés résumés (Voir Chapitre 8, Note 3.6).

# 6

## PERSPECTIVES

### Ambitions 2023

#### **Votalia anticipe d'un an la réalisation de son objectif de capacité installée et en construction de 2,6 GW, initialement prévu pour 2023**

Votalia annonce aujourd'hui que son objectif de puissance installée en exploitation et en construction de 2,6 GW, qu'il prévoyait d'atteindre fin 2023, sera atteint fin 2022, avec un an d'avance. Au 28 septembre 2022, la puissance installée en exploitation et en construction de Votalia s'élève à 2,4 GW, auxquels seront ajoutés 200 MW supplémentaires lancés d'ici la fin d'année.

#### **Votalia confirme son objectif d'EBITDA en 2023**

Votalia réitère son objectif d'EBITDA normatif<sup>1</sup> devant atteindre en 2023 la fourchette de 275 à 300 millions d'euros.

---

<sup>1</sup> « Normatif » signifie calculé avec un taux de change EUR/BRL moyen annuel de 6,3 et une ressource éolienne, solaire et hydraulique correspondant à la moyenne sur le long terme



# 7

## RAPPORT DES COMMISSAIRES AUX COMPTES

### Rapport des commissaires aux comptes sur l'information financière semestrielle

Période du 1<sup>er</sup> janvier 2022 au 30 juin 2022

Aux Actionnaires,

En exécution de la mission qui nous a été confiée par vos Assemblées générales et en application de l'article L. 451-1-2 III du Code monétaire et financier, nous avons procédé à :

- l'examen limité des comptes semestriels consolidés résumés de la société VOLTALIA, relatifs à la période du 1<sup>er</sup> janvier 2022 au 30 juin 2022, tels qu'ils sont joints au présent rapport ;
- la vérification des informations données dans le rapport semestriel d'activité.

Ces comptes semestriels consolidés résumés ont été établis sous la responsabilité de votre Conseil d'administration. Il nous appartient, sur la base de notre examen limité, d'exprimer notre conclusion sur ces comptes.

#### **I - Conclusion sur les comptes**

Nous avons effectué notre examen limité selon les normes d'exercice professionnel applicables en France.

Un examen limité consiste essentiellement à s'entretenir avec les membres de la direction en charge des aspects comptables et financiers et à mettre en œuvre des procédures analytiques. Ces travaux sont moins étendus que ceux requis pour un audit effectué selon les normes d'exercice professionnel applicables en France. En conséquence, l'assurance que les comptes, pris dans leur ensemble, ne comportent pas d'anomalies significatives obtenue dans le cadre d'un examen limité est une assurance modérée, moins élevée que celle obtenue dans le cadre d'un audit.

Sur la base de notre examen limité, nous n'avons pas relevé d'anomalies significatives de nature à remettre en cause la conformité des comptes semestriels consolidés résumés avec la norme IAS 34, norme du référentiel IFRS tel qu'adopté dans l'Union européenne relative à l'information financière intermédiaire.

Sans remettre en cause la conclusion exprimée ci-dessus, nous attirons votre attention sur la note 3.4 de l'annexe aux comptes semestriels consolidés résumés qui expose les changements de présentation apportés aux informations financières comparatives.

## **II - Vérification spécifique**

Nous avons également procédé à la vérification des informations données dans le rapport semestriel d'activité commentant les comptes semestriels consolidés résumés sur lesquels a porté notre examen limité.

Nous n'avons pas d'observation à formuler sur leur sincérité et leur concordance avec les comptes semestriels consolidés résumés.

Fait à Neuilly-sur-Seine et Paris-La-Défense, le 30 septembre 2022

Les Commissaires aux comptes

**GRANT THORNTON**  
**Membre français de Grant Thornton International**

**MAZARS**



# 8

## COMPTES SEMESTRIELS CONSOLIDÉS RESUMÉS

<b>8.1</b>	<b>Etats financiers .....</b>	<b>25</b>
<b>8.2</b>	<b>Notes aux comptes consolidés .....</b>	<b>31</b>
Note 1.	Constitution, développement et activité du Groupe .....	31
Note 2.	Faits marquants de la période et postérieurs à la clôture .....	31
Note 3.	Règles et méthodes comptables .....	35
Note 4.	Périmètre de consolidation .....	40
Note 5.	Secteurs opérationnels .....	42
Note 6.	Résultat opérationnel .....	44
Note 7.	Charges et avantages aux personnels .....	46
Note 8.	Impôts sur les résultats .....	49
Note 9.	Goodwill, droits d'utilisation, immobilisations incorporelles et corporelles .....	50
Note 10.	Trésorerie et flux de trésorerie .....	55
Note 11.	Capitaux propres et résultats par action .....	57
Note 12.	Financement et instruments dérivés .....	61
Note 13.	Provisions courantes et non courantes .....	72
Note 14.	Actifs et passifs non financiers .....	74
Note 15.	Engagement hors bilan .....	77
Note 16.	Liste des sociétés – Périmètre de consolidation .....	80



## 8.1 Etats financiers

### 8.1.1 Compte de résultat

En milliers d'euros	Note	Au 30 juin 2022	Au 30 juin 2021*
<b>Chiffre d'affaires</b>	<b>6</b>	<b>198 117</b>	<b>149 517</b>
Achats et sous-traitance	6	(83 888)	(51 134)
Autres charges d'exploitation	6	(57 768)	(44 838)
Charges de personnel	7	(25 257)	(23 300)
Autres produits et charges courants	6	16 229	3 898
Dotations et reprises aux amortissements, provisions et dépréciations	6	(31 797)	(33 033)
<b>Résultat opérationnel courant</b>		<b>15 636</b>	<b>1 110</b>
Autres produits et charges non courants	6	(42)	(1 297)
<b>Résultat opérationnel (EBIT)</b>		<b>15 594</b>	<b>(187)</b>
Coût net de l'endettement financier	12	(28 646)	(20 865)
Autres produits et charges financiers	12	14 746	2 806
Impôt sur les résultats et assimilés	8	(8 258)	(4 051)
Quote-part des résultats des sociétés mises en équivalence	4	(188)	(7)
<b>Résultat net</b>		<b>(6 752)</b>	<b>(22 304)</b>
- Part du Groupe		(4 628)	(21 424)
- Participations ne conférant pas le contrôle		(2 124)	(880)
<b>Résultat net par action - Part du Groupe (en euros) :</b>			
Avant dilution	11	(0,0487)	(0,2255)
Après dilution	11	(0,0487)	(0,2255)

(\*) voir Note 3.4.

Le Groupe fait usage d'indicateurs alternatifs de performance, tels que l'EBITDA et l'EBIT. L'EBIT est défini en Note 3.2 et l'EBITDA est défini dans la Note 6.4.

## 8.1.2 Etat du résultat global

En milliers d'euros	Note	Au 30 juin 2022	Au 30 juin 2021*
<b>Résultat net</b>		<b>(6 752)</b>	<b>(22 304)</b>
Ecarts de change résultant de la conversion des activités à l'étranger		70 559	34 969
Variation de juste valeur des prêts ne portant pas intérêts	12	(33)	-
Variation de juste valeur des instruments de couverture	12	32 495	6 510
<b>Autres éléments du résultat global recyclables</b>		<b>103 021</b>	<b>41 479</b>
Réévaluation du passif (actif) net au titre des régimes à prestations définies	7	270	93
<b>Autres éléments du résultat global non recyclables</b>		<b>270</b>	<b>93</b>
<b>Résultat global</b>		<b>96 539</b>	<b>19 268</b>
<b>Résultat global attribuable à :</b>			
Part du Groupe		85 280	14 925
Participations ne conférant pas le contrôle		11 259	4 343

(\*) voir Note 3.4.

## 8.1.3 Etat de la situation financière

En milliers d'euros	Notes	Au 30 juin 2022	Au 31 décembre 2021
Goodwill		78 123	77 767
Droits d'utilisation	9	44 221	43 332
Immobilisations incorporelles	9	257 480	210 691
Immobilisations corporelles	9	1 546 434	1 255 870
Participations dans des entreprises associées	5	2 471	2 765
Autres actifs financiers non courants	12	16 072	16 646
Actifs d'impôts différés	8	1 705	1 521
Autres actifs non courants	14	-	-
<b>Actifs non courants</b>		<b>1 946 506</b>	<b>1 608 592</b>
Stocks, avances, acomptes et charges constatées d'avance	14	87 608	63 038
Actifs de contrat	14	38 962	22 799
Créances commerciales	14	84 798	72 156
Autres actifs financiers courants	12	42 746	10 793
Autres actifs courants	14	59 625	44 178
Trésorerie et équivalents de trésorerie	10	331 047	291 404
<b>Actifs courants</b>		<b>644 786</b>	<b>504 368</b>
<b>Total Actif</b>		<b>2 591 292</b>	<b>2 112 960</b>

En milliers d'euros	Notes	Au 30 juin 2022	Au 31 décembre 2021
Capitaux propres part du Groupe		756 929	671 796
Intérêts attribuables aux participations ne donnant pas le contrôle		107 842	62 404
<b>Capitaux propres (1)</b>	<b>11</b>	<b>864 771</b>	<b>734 200</b>
Provisions non courantes	13	7 727	8 521
Provisions pour départs en retraite & pensions	7	1 006	1 490
Passifs d'impôts différés	8	19 400	16 648
Financements non courants	12	992 400	882 632
Autres passifs financiers non courants	12	16 430	14 770
Autres passifs non courants	14	33	39
<b>Passifs non courants</b>		<b>1 036 996</b>	<b>924 100</b>
Provisions courantes	13	4 773	5 223
Financements courants	12	405 279	167 400
Passifs de contrat	14	6 717	5 792
Dettes fournisseurs, avances, acomptes et produits constatés d'avance	14	220 911	231 731
Autres passifs financiers courants	12	7 541	15 391
Autres passifs courants	14	44 304	29 123
<b>Passifs courants</b>		<b>689 525</b>	<b>454 660</b>
<b>Total Passif</b>		<b>2 591 292</b>	<b>2 112 960</b>

(1) Le détail des capitaux propres par nature et en variation est présenté en 8.1.5 « Tableau de variation des capitaux propres » et en 0.

## 8.1.4 Tableau des flux de trésorerie

En milliers d'euros	Note	Au 30 juin 2022	Au 30 juin 2021*
<b>Résultat Opérationnel (EBIT)</b>		<b>15 594</b>	<b>(189)</b>
Amortissements, provisions et dépréciations des actifs non courants		31 797	33 035
Autres produits et charges non courants		42	1 297
Produits et charges sans impact en trésorerie de l'activité opérationnelle	6	(40 962)	(12 264)
Variation du besoin en fond de roulement	14	4 803	(3 189)
Impôts payés sur les résultats	14	(8 446)	(4 875)
<b>Trésorerie résultant de l'activité opérationnelle hors éléments non courants</b>		<b>2 828</b>	<b>13 815</b>
Flux de trésorerie généré par les éléments non courants		1 176	(627)
<b>Flux de trésorerie net généré par l'activité</b>		<b>4 004</b>	<b>13 188</b>
Flux net d'investissements financiers		(3 273)	24 973
Flux net d'investissements corporels		(233 934)	(111 765)
Flux net d'investissements incorporels		(36 567)	(30 358)
Dividendes reçus		-	-
<b>Flux net de trésorerie liés aux opérations d'investissement</b>		<b>(273 774)</b>	<b>(117 150)</b>
Augmentations de capital de la société Voltalia SA		-	143
Augmentations de capital souscrites par des intérêts non contrôlants		34 644	139
Autres produits et charges financières		(1 554)	(4 226)
Intérêts payés aux banques et obligataires	12	(23 948)	(16 496)
Remboursements et intérêts payés relatifs aux dettes de location	12	(5 232)	(4 686)
Emissions d'emprunts et d'obligations	12	372 139	266 972
Remboursements d'emprunts et d'obligations	12	(85 955)	(38 945)
Dividendes versés aux intérêts non contrôlants		(348)	-
<b>Flux net de trésorerie liés aux opérations de financements</b>		<b>289 746</b>	<b>202 901</b>
<b>Variation des flux de trésorerie</b>		<b>19 976</b>	<b>98 939</b>
<b>Trésorerie et équivalents de trésorerie d'ouverture</b>		<b>291 404</b>	<b>220 121</b>
Incidence de trésorerie des variations des cours de devises		19 667	10 355
<b>Trésorerie et équivalents de trésorerie de clôture</b>		<b>331 047</b>	<b>329 415</b>

(\*) voir Note 3.4.

## 8.1.5 Tableau de variation des capitaux propres

En milliers d'euros	Capital social	Primes sur opérations en capital	Réserves de conversion	Réserves Consolidées	Résultat net de l'exercice	Capitaux propres - Part du groupe	Total Participations ne conférant pas le contrôle	Capitaux propres
<b>Au 31 décembre 2020*</b>	<b>543 477</b>	<b>235 058</b>	<b>(161 930)</b>	<b>15 846</b>	<b>7 924</b>	<b>640 375</b>	<b>55 818</b>	<b>696 193</b>
<b>Affectation du résultat</b>	-	-	-	<b>7 924</b>	<b>(7 924)</b>	-	-	-
Résultat net	-	-	-	-	(21 424)	(21 424)	(880)	(22 304)
Autres éléments du résultat global	-	-	25 994	10 355	-	<b>36 349</b>	5 223	<b>41 572</b>
<b>Résultat global</b>	-	-	<b>25 994</b>	<b>10 355</b>	<b>(21 424)</b>	<b>14 925</b>	<b>4 343</b>	<b>19 268</b>
Variation de capital	103	40	-	-	-	<b>143</b>	-	<b>143</b>
Variations de périmètre	-	-	-	(84)	-	<b>(84)</b>	(1)	<b>(85)</b>
Autres mouvements	-	-	-	5 565	-	<b>5 565</b>	1 656	<b>7 221</b>
<b>Au 30 juin 2021*</b>	<b>543 580</b>	<b>235 098</b>	<b>(135 936)</b>	<b>39 606</b>	<b>(21 424)</b>	<b>660 924</b>	<b>61 816</b>	<b>722 740</b>
<b>Au 31 décembre 2021</b>	<b>543 639</b>	<b>235 121</b>	<b>(148 681)</b>	<b>43 040</b>	<b>(1 323)</b>	<b>671 796</b>	<b>62 404</b>	<b>734 200</b>
<b>Affectation du résultat</b>	-	-	-	<b>(1 323)</b>	<b>1 323</b>	-	-	-
Résultat net	-	-	-	-	(4 628)	(4 628)	(2 124)	(6 752)
Autres éléments du résultat global	-	-	59 375	30 533	-	<b>89 908</b>	13 383	<b>103 291</b>
<b>Résultat global</b>	-	-	<b>59 375</b>	<b>30 533</b>	<b>(4 628)</b>	<b>85 280</b>	<b>11 259</b>	<b>96 539</b>
Dividendes	-	-	-	-	-	-	(398)	(398)
Variations de périmètre	-	-	(4 078)	4 450	-	<b>372</b>	33 337	<b>33 709</b>
Autres mouvements	-	-	-	(519)	-	<b>(519)</b>	1 240	<b>721</b>
<b>Au 30 juin 2022</b>	<b>543 639</b>	<b>235 121</b>	<b>(93 384)</b>	<b>76 181</b>	<b>(4 628)</b>	<b>756 929</b>	<b>107 842</b>	<b>864 771</b>

(\*) voir Note 3.4.

Les « autres mouvements » et « Variations de périmètre » sont commentés en Note 11.2.

## 8.2 Notes aux comptes consolidés

### **Note 1. Constitution, développement et activité du Groupe**

La société Voltalia a été constituée le 28 novembre 2005. Son siège social est situé 84, boulevard de Sébastopol 75003 – Paris, depuis le 2 juillet 2018, en France. Son développement, initié en France et en Guyane, s'est poursuivi au Brésil pour ensuite connaître une forte expansion géographique avec le rachat en août 2016, de la société portugaise Martifer Solar, puis Helexia en 2019. Voltalia a continué à accélérer sa stratégie de développement des services sur l'ensemble de la chaîne de valeur des projets à travers l'acquisition de trois sociétés en 2020 : Greensolver, Mywindparts et Triton Resources. Voltalia est aujourd'hui présent dans 20 pays sur 3 continents. La société est cotée sur Euronext depuis juillet 2014.

Les comptes semestriels consolidés résumés au 30 juin 2022 ci-joints présentent les opérations de la société Voltalia et de ses filiales (l'ensemble désigné comme « le Groupe ») et la quote-part du Groupe dans les entreprises associées ou sous contrôle conjoint.

### **Note 2. Faits marquants de la période et postérieurs à la clôture**

#### **Note 2.1. Gouvernance**

L'Assemblée Générale des actionnaires s'est tenue le 17 mai 2022.

On peut également notifier le départ d'André-Paul Leclercq dont le mandat est arrivé à échéance. Sarah Caulliez a rejoint le conseil en tant que nouvelle administratrice de Voltalia.

Le Conseil d'Administration de Voltalia comprend désormais sept membres dont trois femmes et trois membres indépendants.

#### **Note 2.2. Faits marquants de l'exercice**

##### **Succès commerciaux et lancement de construction**

En février 2022<sup>1</sup>, Voltalia a lancé la construction de la centrale hydroélectrique de 7,5 mégawatts de Cafesoca, dans le nord du Brésil, troisième phase du complexe d'Oiapoque.

Le 28 mars 2022, Voltalia a lancé la construction de la centrale solaire SSM3-6<sup>2</sup> (Solar Serra do Mel 3, 4, 5 et 6) au sein du complexe de Serra Branca au Brésil. D'une puissance de 260 mégawatts, la centrale commencera à produire au cours du premier semestre 2023.

<sup>1</sup> Communiqué du 24 février 2022

<sup>2</sup> Communiqué du 28 mars 2022

Le 30 mars 2022, Voltalia a démarré la construction du projet Montclar<sup>3</sup>, une centrale solaire de 3,7 mégawatts, située en France dans la commune homonyme, dans le département des Alpes de Haute Provence – région Provence-Alpes-Côte d’Azur.

Le 6 avril 2022, Voltalia a remporté son premier projet de centrale solaire flottante au Portugal<sup>4</sup> d’une capacité totale d’au moins 33 mégawatts, soutenu par un contrat de vente d’électricité de 15 ans. Cette nouvelle centrale solaire flottante sera installée près du barrage de Cabril, à Sertã. Sa capacité sera comprise entre 33 et 40 mégawatts, selon l’optimisation finale.

Le 25 avril 2022, Voltalia s’est vu attribuer au Maroc le plus gros volume de sites solaires avec 117 mégawatts sur un total de 400 mégawatts offerts<sup>5</sup>, répartis sur deux sites : Ain Beni Mathar (69 mégawatts) et Guercif (48 mégawatts). Le début des travaux est prévu pour la fin de l’année 2023.

Voltalia a annoncé le 27 juin 2022 le développement d’un nouveau complexe renouvelable solaire dans le sud-est du Brésil<sup>6</sup>. Après avoir développé au Brésil ses grands complexes de Serra Branca et de Canudos, Voltalia développe Arinos, un nouveau complexe solaire avec un potentiel de plus d’1,5 gigawatts, situé cette fois dans le sud-est du pays.

### Mises en service et ventes de projet

Le 15 mars 2022, Voltalia a cédé à STOA une participation minoritaire de 33.11%, pour un montant de 33 500 milliers d’euros, dans sa plus grande centrale solaire SSM1&2<sup>7</sup>, situé dans le complexe de Serra Branca au Brésil. SSM1&2 est adossé à cinq contrats de vente d’électricité d’une durée moyenne de 16 ans.

Dans le cadre d’un appel d’offres lancé en octobre 2020 par l’Autorité de régulation de l’énergie grecque, Voltalia avait remporté cinq projets photovoltaïques en Grèce<sup>8</sup> avec des contrats de vente d’électricité sur 20 ans de 12 mégawatts au total. Les projets ont été mis en service en mars 2022.

Le 19 avril 2022, Voltalia a annoncé la mise en service progressive de SSM1&2<sup>9</sup>, un projet de 320 mégawatts dans le complexe de Serra Branca au Brésil. La capacité totale de 320 mégawatts a été atteinte le 30 juin 2022.

En juin 2022, Voltalia a débuté l’exploitation de la centrale solaire de Carrières des Plaines en France<sup>10</sup>. La centrale solaire de Carrière des Plaines d’une puissance de 8,16 mégawatts est implantée sur le site d’une ancienne carrière, située sur la commune d’Alleins dans les Bouches-du-Rhône (13). Cette centrale bénéficie d’un contrat de vente d’électricité sur une durée de vingt ans.

<sup>3</sup> Communiqué du 30 mars 2022

<sup>4</sup> Communiqué du 6 avril 2022

<sup>5</sup> Communiqué du 25 avril 2022

<sup>6</sup> Communiqué du 27 juin 2022

<sup>7</sup> Communiqué du 15 mars 2022

<sup>8</sup> Communiqué du 9 mars 2022

<sup>9</sup> Communiqué du 19 avril 2022

<sup>10</sup> Communiqué du 16 juin 2022





Au sein du nouveau complexe renouvelable solaire d'Arinos au Brésil lancé en juin 2022, Voltalia a déjà signé des partenariats, notamment avec CTG Brazil pour 420 mégawatts. CTG Brazil est une référence en matière d'énergie propre dans le pays.

### **Acquisition de Ewen**

Le 14 janvier 2022, Voltalia a acquis 60% de la société Ewen au Portugal pour un montant de 400 millions d'euros. Ewen est une société de conseil, spécialisée dans les actions d'efficacité énergétique.

## **Note 2.3. Faits marquants postérieurs à la clôture**

### **Nouvelle émission d'obligations convertibles vertes (OCEANES Vertes) à échéance 2025 pour un montant nominal d'environ 50 millions d'euros**

Voltalia a lancé le 26 juillet 2022 une émission additionnelle d'obligations convertibles vertes (OCEANES Vertes) à échéance 2025 pour un montant nominal d'environ 50 millions d'euros entièrement assimilables aux OCEANES Vertes à échéance 2025 émises en janvier 2021<sup>11</sup>. Il s'agit du lancement d'une émission additionnelle d'obligations vertes senior non garanties à option de conversion et/ou d'échange en actions nouvelles et/ou existantes de la Société (OCEANES Vertes) à échéance 2025 (les « Obligations Nouvelles »), par voie de placement auprès d'investisseurs qualifiés (au sens du Règlement (UE) 2017/1129) uniquement, conformément à l'article L. 411-2, 1<sup>o</sup> du Code monétaire et financier, pour un montant nominal d'environ 50 millions d'euros (l'« Émission ») assimilables aux OCEANES vertes d'un montant nominal global de 199.999.985,40 euros émises en janvier 2021, venant à échéance le 13 janvier 2025, ISIN FR00140001X1 (les « Obligations Existantes »).

### **Nouvelles constructions**

Le 1<sup>er</sup> juillet 2022, Voltalia a annoncé le début de la construction du projet Karavasta, d'une capacité de 140 mégawatts. Selon les termes de l'appel d'offres, Karavasta vendra 50% de l'électricité au travers d'un contrat de vente de 15 ans à l'opérateur public albanais, tandis que le solde de la production sera vendu au travers de contrats long terme à des opérateurs privés. La mise en service de la centrale est prévue au second semestre 2023.

Le 27 juillet 2022, Voltalia a annoncé la construction d'un nouveau parc éolien dans la région Grand Est de la France<sup>12</sup>, acquis au premier semestre. Situé en Haute-Marne, le parc éolien de Sud Vannier bénéficie d'un contrat de vente sur 20 ans avec un tarif garanti. La mise en service est planifiée pour le premier semestre 2023.

<sup>11</sup> Communiqué du 26 juillet 2022

<sup>12</sup> Communiqué du 27 juillet 2022

Le 31 août 2022, Voltalia a annoncé la construction d'un nouveau projet hydroélectrique sur la commune de Maripa-Soula en Guyane France<sup>13</sup>. La Commission de régulation de l'énergie (CRE) a autorisé Voltalia à signer un contrat avec EDF SEI pour la vente de l'électricité que produira une nouvelle centrale hydroélectrique au fil de l'eau, d'une puissance de 2,9 mégawatts, située dans la commune de Maripa-Soula, en Guyane. Ce contrat porte sur une période d'au moins 30 ans à compter de la mise en service de l'installation prévue en 2026.

Le 8 septembre 2022, suite à l'attribution du contrat, Voltalia a lancé la construction des deux projets solaires de 45 mégawatts, Clifton Solar et Higher Stockbridge Solar<sup>14</sup>. Les deux projets sont situés dans le Dorset, Clifton Farm étant situé près de Yeovil et Higher Stockbridge à proximité de Sherbourne. Les mises en service sont prévues au dernier trimestre 2023 et au premier trimestre 2024.

Le 22 septembre 2022, Voltalia a lancé la construction de cinq projets de petites centrales solaires au Portugal<sup>15</sup>. Les projets Garrido totalisent une capacité de 50,6 mégawatts et se répartissent comme suit : Alcochete (23,8 mégawatts), Pinhal Novo (11,8 mégawatts), Antuzede (11,4 mégawatts), Vale Serrao (2,4 mégawatts) et Oliveira de Frades (1,2 mégawatt).

### **Signature CPPA**

Le 26 septembre 2022, Leroy Merlin et Voltalia ont signé un CPPA<sup>16</sup> pour la production d'une centrale solaire additionnelle d'une capacité de 30 mégawatts spécifiquement pour Leroy Merlin. Cet accord est conclu à un prix déterminé à l'avance pour une durée de 15 ans minimum (prolongation possible) et permettra à Leroy Merlin de s'approvisionner pour environ 15% de sa consommation électrique en énergie renouvelable. La mise en service de la centrale solaire est prévue en 2025.

### **Acquisition Jordanie**

En date du 4 septembre 2020, Voltalia a signé une offre ferme en vue de l'acquisition de quatre parcs solaires (4 SPV) situés en Jordanie, conduisant à la signature d'un contrat d'achat (SPA) auprès de quatre Vendeurs le 30 octobre 2020. Nous avons considéré que les éléments constitutifs du contrôle étaient remplis, s'agissant de parcs photovoltaïques dont le groupe opère les actifs et pour lesquels il est exposé aux rendements variables.

Suite à une procédure judiciaire visant un actionnaire d'un des vendeurs, le transfert de titres des SPV a été différé. Les parties ont renouvelé leur engagement par la signature d'amendements de prolongation puis ont convenu d'amender le SPA. Le SPA amendé a été signé en date du 20 avril 2022. La modification a porté uniquement sur les modalités de paiement, le paiement dû à l'actionnaire sujet de la procédure judiciaire étant réglé en titres des SPV. Le transfert des titres a été réalisé en date du 19 septembre 2022.

<sup>13</sup> Communiqué du 31 août 2022

<sup>14</sup> Communiqué du 8 septembre 2022

<sup>15</sup> Communiqué du 22 septembre 2022

<sup>16</sup> Communiqué du 26 septembre 2022

### **Acquisition de Cap Sud**

Le 29 mars 2022 le Tribunal de Commerce de Vienne a validé le plan de reprise du groupe Cap Sud proposé par Voltalia, pour un prix d'acquisition de 5 030 milliers d'euros. Des contrats d'acquisition de fonds de commerce et de 8 SPV ont été signés le 22 juillet 2022, ainsi que ceux pour l'acquisition de 2 SPV, le 1<sup>er</sup> août 2022. Par ailleurs, la signature pour l'acquisition d'une dernière SPV est en cours.

Fondé en 2006, Cap Sud est spécialisé dans le développement, la construction et l'exploitation de centrales photovoltaïques en toitures de bâtiments agricoles, dont l'énergie est soit utilisée par les agriculteurs soit vendue sur le réseau. Cap Sud exploite à ce jour 344 toitures agricoles photovoltaïques représentant une capacité en exploitation d'environ 35 mégawatts.

## **Note 3. Règles et méthodes comptables**

### **Note 3.1. Déclaration de conformité**

Les comptes semestriels consolidés résumés du Groupe ont été établis conformément au référentiel IFRS (International Financial Reporting Standards) tel que disponible sur le site Internet de la Commission Européenne.

Les comptes semestriels consolidés résumés du Groupe ont été arrêtés par le Conseil d'Administration de Voltalia SA en date du 27 septembre 2022.

### **Note 3.2. Bases de préparation et présentation des états financiers**

#### **Bases de préparation**

Le Groupe a appliqué dans ses comptes semestriels consolidés résumés clos au 30 juin 2022 les mêmes principes comptables et méthodes d'évaluation que ceux retenus au 31 décembre 2021, à l'exception des nouvelles normes appliquées, telles que décrites en Note 3.3, ainsi que des nouveaux principes et méthodes comptables décrit en Note 3.4 (cf. Présentation des cessions d'actifs).

Au 30 juin 2022, les comptes semestriels consolidés résumés sont établis selon les principes de continuité d'exploitation et du coût historique, à l'exception des actifs et passifs évalués à la juste valeur tels que présentés en Note 12.5.

S'agissant de comptes intermédiaires, les comptes semestriels consolidés résumés du Groupe ont été préparés conformément à la norme IAS 34 « Information financière intermédiaire ». Ils ne comprennent pas toutes les informations nécessaires à un jeu complet d'états financiers selon les IFRS. Ils comprennent toutefois une sélection de notes expliquant les événements et opérations significatifs en vue d'appréhender les modifications intervenues dans la situation financière et la performance du Groupe depuis les derniers états financiers consolidés annuels. A ce titre, ils doivent donc être lus conjointement aux états financiers consolidés au 31 décembre 2021.

Les principes de « monnaie fonctionnelle et de présentation », ainsi que « les recours aux jugements et utilisation d'estimations » sont respectivement présentés, dans le Document d'Enregistrement Universel du 31 décembre 2021 (Notes 4.4 et 4.5).

### **Présentation des états financiers**

Le Groupe présente un « Etat du résultat global » par nature, faisant apparaître le chiffre d'affaires, les autres produits et charges non courants, le résultat opérationnel courant, le résultat opérationnel (EBIT), le résultat net, la quote-part des résultats des sociétés mises en équivalence et le résultat net part du Groupe.

L'indicateur alternatif de performance « EBIT » tel que défini par l'Autorité des Marchés Financiers (DOC-2015-12) et l'ESMA (ESMA/20151415) est le résultat avant intérêts financiers (« Coût net de l'endettement financier » et « Autres produits et charges financiers »), « Quote-part des résultats des sociétés mises en équivalence » et « impôts sur les résultats et assimilés ».

Les « Autres produits et charges non courants » correspondent à des événements inhabituels, anormaux ou peu fréquents, d'une matérialité significative pouvant nuire à la lisibilité de la performance opérationnelle courante. Il peut s'agir notamment des éléments suivants :

- les plus ou moins-values de cession sans lien avec l'activité courante du Groupe ;
- les dépréciations importantes et inhabituelles d'actifs non courants, corporels ou incorporels ;
- certaines charges de restructuration : il s'agit uniquement des coûts de restructuration qui seraient de nature à perturber la lisibilité du résultat opérationnel courant par leur caractère inhabituel et leur importance ;
- d'autres charges et produits tels qu'une provision relative à un litige d'une matérialité très significative.

Pour la présentation de « l'Etat de la situation financière », la distinction entre éléments courants et non courants résulte de l'application de la norme IAS 1.

### **Note 3.3. Référentiel comptable appliqué**

Les comptes semestriels consolidés résumés du Groupe sont établis en conformité avec le référentiel IFRS (International Financial Reporting Standards) tel qu'adopté par l'Union Européenne, qui est disponible sur le site Internet de la Commission Européenne.

#### **Principales normes, amendements et interprétations d'application obligatoire au 1er janvier 2022**

- Amendements à IAS 16 – Immobilisations corporelles – Produits générés avant l'utilisation prévue ;
- Amendements à IAS 37 – Coûts à prendre en compte pour déterminer si un contrat est déficitaire ;
- Amendements à IFRS 3 – Référence au Cadre conceptuel ;
- Améliorations annuelles des normes IFRS 2018-2020 ;
- Précisions IFRIC relatives au traitement comptable des coûts de configuration et d'adaptation d'un logiciel acquis en SaaS (« Software as a service »).

Ces amendements d'application obligatoire n'ont pas d'incidences significatives sur les comptes semestriels consolidés résumés 2022.

#### **Normes, amendements et interprétations publiés par l'IASB d'application non obligatoire 1<sup>er</sup> janvier 2022 au sein de l'Union Européenne**

- Amendements à IAS 1 – Présentation des états financiers ;
- Amendements à IAS 8 – Définition des estimations comptables ;
- Amendements à IFRS 17 – Contrat d'assurance.

Le Groupe n'a pas appliqué, par anticipation, ces normes, amendements et interprétations dans ses comptes semestriels consolidés résumés 2022, dont l'application sera obligatoire au 1<sup>er</sup> janvier 2023.

## Note 3.4. Modifications apportées aux états financiers et comparables

### Modification de la structure des UGT et de l'information sectorielle

En 2021, le Groupe a pris acte que les évolutions significatives de ses activités et a procédé à une revue de ses UGT et de ses secteurs opérationnels (voir Document d'Enregistrement Universel du 31 décembre 2021, Notes 4.8 et 4.9 aux comptes consolidés).

### Modification de la dénomination « Total Produits »

L'agrégat « Total Produits » a été renommé « Chiffre d'affaires » sans que cette modification n'ait d'impact sur les comparables.

### Modification de la présentation des cessions d'actifs

Volitalia a enregistré jusqu'en 2021 le produit des cessions d'actifs en « Autres Produits », au sein du « Total Produits » (renommé « Chiffre d'affaires » en 2022). En juin 2020, l'IFRIC a publié une clarification qui interdit une telle classification pour la cession d'actifs incorporels.

Le Groupe à compter de 2022 enregistre le produit des cessions d'actifs corporels ou incorporels en « Autres Produits et Charges Courants ».

### Modification du « Compte de résultat »

En milliers d'euros	Au 30 juin 2021 (Publié)	Modification de la présentation des cessions d'actifs	Au 30 juin 2021 (Révisé)
<b>Chiffre d'affaires</b>	<b>152 055</b>	<b>(2 538)</b>	<b>149 517</b>
Achats et sous-traitance	(51 134)		(51 134)
Autres charges d'exploitation	(44 838)		(44 838)
Charges de personnel	(23 300)		(23 300)
Autres produits et charges courants	1 360	2 538	3 898
Dotations et reprises aux amortissements, provisions et dépréciations	(33 033)		(33 033)
<b>Résultat opérationnel courant</b>	<b>1 110</b>	<b>-</b>	<b>1 110</b>
Autres produits et charges non courants	(1 297)		(1 297)
<b>Résultat opérationnel (EBIT)</b>	<b>(187)</b>	<b>-</b>	<b>(187)</b>
Coût net de l'endettement financier	(20 865)		(20 865)
Autres produits et charges financiers	2 806		2 806
Impôt sur les résultats et assimilés	(4 051)		(4 051)
Quote-part des résultats des sociétés mises en équivalence	(7)		(7)
<b>Résultat net</b>	<b>(22 304)</b>	<b>-</b>	<b>(22 304)</b>
- Part du Groupe	(21 424)	-	(21 424)
- Participations ne conférant pas le contrôle	(880)		(880)

**Modification de l'Etat de la situation financière**

Aucune modification n'a été apporté au comparable au 31 décembre 2021.

**Note 3.5. Taux des devises utilisées au sein de Voltalia**

Code	Devise	Au 30 juin 2022		Au 31 décembre 2021	
		Taux de clôture	Taux moyen	Taux de clôture	Taux moyen
AED	Dirham des Émirats Arabes Unis	3,83846	4,01681	4,16635	4,34541
BIF	Franc burundais	2155,17241	2212,38938	2267,57370	2336,44860
BRL	Réal brésilien	5,44227	5,55463	6,31999	6,38166
CAD	Dollar Canadien	1,34728	1,39031	1,44043	1,48298
CLP	Peso chilien	967,11799	903,34237	966,18357	897,66607
COP	Peso Colombien	4310,34483	4291,84549	4608,29493	4424,77876
EGP	Livre égyptienne	19,64637	18,86792	17,81896	18,56769
GBP	Livre sterling	0,86033	0,84205	0,83950	0,85996
HUF	Forint hongrois	395,72616	375,23452	369,13990	358,55145
INR	Roupie indienne	82,37911	83,20852	84,35259	87,42023
JOD	Dinar jordanien	0,74093	0,77535	0,80423	0,83879
JPY	Yen	142,22728	134,26423	130,54830	129,85327
MAD	Dirham marocain	10,60108	10,60614	10,51149	10,61875
MXN	Peso mexicain	21,06150	22,16754	23,20993	23,98887
SGD	Dollar de Singapour	1,45385	1,49219	1,53077	1,58945
TZS	Shilling Tanzanien	2439,02439	2538,07107	2610,96606	2739,72603
USD	Dollars	1,04503	1,09359	1,13431	1,18306
XOF	Franc CFA (BCEAO)	656,16798	656,16798	656,16798	656,16798

## Note 3.6. Contexte de clôture

### Guerre en Ukraine et conséquences économiques

Les projets et installations de Voltalia, absent des territoires concernés, ne sont pas touchés par le conflit russo-ukrainien.

Les conséquences économiques du conflit, renchérissement du prix de l'énergie, accélération de l'inflation, complications logistiques et risques de hausse des taux d'intérêt, n'ont affecté que très marginalement les résultats de Voltalia. Les constructions en cours ont été poursuivies et centrales en opérations, protégées par des instruments de couverture (voir Note 12.4) et des contrats de vente d'énergie indexés sur l'inflation, n'ont quasiment pas été impactées.

## Note 4. Périmètre de consolidation

Au 30 juin 2022 :

- 477 sociétés sont consolidées (hors Voltalia SA entité consolidante), dont 470 en intégration globale et 7 en tant que participations dans des entreprises associées ;
- aucun partenariat n'a été conclu au cours de la période.

L'évolution au 30 juin 2022 s'explique par :

- la création de 42 sociétés (majoritairement au Brésil et en France) ;
- l'acquisition de 9 sociétés (au Brésil, en France et au Portugal) ;
- la cession de 11 sociétés (majoritairement au Brésil) ;
- la liquidation de 2 sociétés (Irlande et Tanzanie).

Les listes des sociétés consolidées, évolutions de périmètre, entreprises associées et partenariats sont disponibles en Note 16.

Au 30 juin 2022, le Groupe n'a pas identifié de sociétés qualifiées de co-entreprises, ni d'entreprises conjointes.



Les participations dans des entreprises associées contribuent comme suit :

<b>En milliers d'euros</b>	<b>Participations dans des entreprises associées</b>
<b>Au 31 décembre 2020*</b>	<b>2 196</b>
Variation de capital	-
Dividendes	-
Quote-part des résultats des sociétés mises en équivalence	562
Variations de périmètre	-
Ecarts de conversion	(75)
Autres	82
<b>Au 31 décembre 2021</b>	<b>2 765</b>
Variation de capital	-
Dividendes	(428)
Quote-part des résultats des sociétés mises en équivalence	(188)
Variations de périmètre	(71)
Ecarts de conversion	62
Autres	331
<b>Au 30 juin 2022</b>	<b>2 471</b>

(\*) Voir Note 3.4.

## Note 5. Secteurs opérationnels

### Note 5.1. Information sectorielle par activité

En milliers d'euros	Ventes d'énergie	Services	Eliminations et Corporate	Au 30 juin 2022
<b>Chiffre d'affaires</b>	<b>95 986</b>	<b>149 692</b>	<b>(47 561)</b>	<b>198 117</b>
Revenus externes nets	95 899	118 321	31	<b>214 251</b>
Revenus internes nets	243	48 663	(48 906)	-
<b>Revenus nets</b>	<b>96 142</b>	<b>166 984</b>	<b>(48 876)</b>	<b>214 251</b>
<b>EBITDA</b>	<b>53 565</b>	<b>7 154</b>	<b>(13 287)</b>	<b>47 433</b>
<i>Marge d'EBITDA (en %)</i>	<i>56%</i>	<i>4%</i>	<i>27%</i>	<i>22%</i>

En milliers d'euros	Ventes d'énergie	Services	Eliminations et Corporate	Au 30 juin 2021*
<b>Chiffre d'affaires</b>	89 688	92 263	(32 435)	149 517
Revenus externes nets	89 688	60 907	57	<b>150 651</b>
Revenus internes nets	-	33 951	(33 951)	-
<b>Revenus nets</b>	<b>89 688</b>	<b>94 858</b>	<b>(33 895)</b>	<b>150 651</b>
<b>EBITDA</b>	<b>49 434</b>	<b>(5 142)</b>	<b>(10 149)</b>	<b>34 143</b>
<i>Marge d'EBITDA (en %)</i>	<i>55%</i>	<i>-6%</i>	<i>31%</i>	<i>23%</i>

(\*) Voir Note 3.4.

En 2022, Voltalia enregistre une progression des « revenus nets » de 42%. Les Ventes d'énergie sont soutenues par la croissance du portefeuille de centrales, tandis que les Services voient leur mix interne/externe évoluer au profit de l'externe ayant un impact plus important sur l'EBITDA consolidé (net des Eliminations de Services réalisés en interne).

L'écart entre « Revenus Nets » et « Chiffre d'affaires » correspond au plus et moins-value des cessions de parcs et projets en développement (cessions de titres de SPV et/ou d'immobilisation incorporelles et corporelles) - Voir Note 6.3.

L'indicateur alternatif de performance « EBITDA » est défini en Note 6.4.

## Note 5.2. Information sectorielle par zone géographique

En milliers d'euros	Europe	dont France	Amérique Latine	dont Brésil	Asie et Afrique	Au 30 juin 2022
<b>Chiffre d'affaires</b>	<b>129 555</b>	<b>42 371</b>	<b>50 615</b>	<b>50 615</b>	<b>17 947</b>	<b>198 117</b>
Revenus nets	142 651	53 214	53 663	53 663	17 936	214 251
<b>Ebitda</b>	<b>13 297</b>	<b>6 424</b>	<b>23 537</b>	<b>23 841</b>	<b>10 599</b>	<b>47 433</b>
Marge d'EBITDA (en %)	9%	12%	44%	44%	59%	22%

En milliers d'euros	Europe	dont France	Amérique Latine	dont Brésil	Asie et Afrique	Au 30 juin 2021*
<b>Chiffre d'affaires</b>	<b>84 909</b>	<b>44 654</b>	<b>50 386</b>	<b>50 386</b>	<b>14 222</b>	<b>149 517</b>
Revenus nets	86 046	44 657	50 383	50 383	14 222	150 651
<b>Ebitda</b>	<b>(2 434)</b>	<b>(3 667)</b>	<b>25 847</b>	<b>25 925</b>	<b>10 729</b>	<b>34 143</b>
Marge d'EBITDA (en %)	-3%	-8%	51%	51%	75%	23%

(\*) Note 3.4.

L'activité du Groupe croît sur l'ensemble des zones.

Les écarts de rentabilité tiennent au mix d'activité, les activités de Services à plus faible marge et les fonctions Groupe étant principalement situées en Europe, tandis qu'une part très significative de la puissance installée et donc des Ventes d'énergie proviennent d'Amérique latine (Brésil). Par ailleurs, l'Afrique continue sa croissance avec les Services.

Au 30 juin 2022, le Brésil représentait la quasi-totalité des revenus nets et de l'EBITDA de la zone Amérique latine, tandis que l'Europe représentait 67% des revenus nets totaux dont 37% en France.

## Note 6. Résultat opérationnel

### Note 6.1. Chiffre d'affaires

En milliers d'euros	Au 30 juin 2022	Au 30 juin 2021*
Ventes d'énergie	93 463	87 108
Ventes de services	103 645	62 144
Autres produits	1 009	265
<b>Chiffre d'affaires</b>	<b>198 117</b>	<b>149 517</b>

(\*) Voir Note 3.4.

Les « Autres produits » sont principalement liés à la perception de dommages et intérêts.

### Note 6.2. Charges d'exploitation

En milliers d'euros	Au 30 juin 2022	Au 30 juin 2021*
Achats et sous-traitance	(83 888)	(51 134)
Loyers	(10 879)	(7 801)
Entretien et réparations	(9 122)	(6 519)
Coût des services externes	(17 115)	(15 067)
Charges opérationnelles	(12 366)	(8 150)
Impôts et taxes non assises sur le chiffre d'affaires	(8 286)	(7 301)
<b>Charges d'exploitation</b>	<b>(141 656)</b>	<b>(95 972)</b>

(\*) Voir Note 3.4.

L'augmentation des charges d'exploitation s'explique principalement :

- Par la croissance des activités de Services (Développement, construction, fourniture d'équipement et Exploitation - Maintenance).
- La croissance et le développement des activités de Services chez Helexia.

Les « Loyers » comprennent principalement les loyers des contrats court terme ou de faible valeur (3 289 milliers d'euros), ainsi que la part « variable » des loyers retraités sous IFRS 16 (6 076 milliers d'euros).

### Note 6.3. Autres produits et charges courants

Au 30 juin 2022, les « autres produits et charges courants » sont majoritairement constitués des résultats nets de cession de projets (ventes d'actifs corporels, incorporels et / ou de titres de SPV). Les cessions sont relatives à des projets en développement (Vila Espirito Santo et Arinos en 2022 – voir Note 2.2), ainsi qu'à des compléments de prix sur des cessions 2021.

### Note 6.4. EBITDA

Le Groupe fait référence dans ses communications, états financiers et / ou notes aux comptes consolidés à l'indicateur alternatif de performance « EBITDA » tel que défini par l'Autorité des Marchés Financiers (DOC-2015-12) et l'ESMA (ESMA/20151415) et qui est le résultat avant « Autres produits et charges non courants » (tels que décrits ci-après), « Dotations et reprises aux amortissements, provisions et dépréciations », intérêts financiers (« Coût net de l'endettement financier » et « Autres produits et charges financiers »), « Quote-part des résultats des sociétés mises en équivalence » et « impôts sur les résultats et assimilés ».

En milliers d'euros	Au 30 juin 2022	Au 30 juin 2021*
<b>Chiffre d'affaires</b>	<b>198 117</b>	<b>149 517</b>
Achats et sous-traitance	(83 888)	(51 134)
Autres charges d'exploitation	(57 768)	(44 838)
Charges de personnel	(25 257)	(23 300)
Autres produits et charges courants	16 229	3 898
<b>EBITDA</b>	<b>47 433</b>	<b>34 143</b>

(\*) Voir Note 3.4.

### Note 6.5. Autres produits et charges non courants

Les autres produits et charges non courants sont principalement liés aux des coûts d'acquisition de Cap Sud pour (1 352) milliers d'euros (voir Note 2.3), au retrait du Groupe du Myanmar pour (441) milliers d'euros, ainsi qu'à des d'indemnités d'assurances pour 1 600 milliers d'euros.

## Note 6.6. Dotations et reprises aux amortissements

En milliers d'euros	Au 30 juin 2022	Au 30 juin 2021*
Dotations	(34 088)	(27 377)
Reprises	-	-
<b>Amortissements des immobilisations incorporelles et corporelles</b>	<b>(34 088)</b>	<b>(27 377)</b>

(\*) Voir Note 3.4.

Les dotations et reprises par nature sont présentées en Note 9.

## Note 6.7. Dotations et reprises aux dépréciations et provisions

En milliers d'euros	Au 30 juin 2022	Au 30 juin 2021*
Dotations	(4 129)	(10 490)
Reprises	6 420	4 834
<b>Dépréciations et provisions</b>	<b>2 291</b>	<b>(5 656)</b>

(\*) Voir Note 3.4.

Les dotations et reprises aux dépréciations sont présentées en Note 9 et les dotations et reprises aux provisions, incluant un détail sur les reprises utilisées et non utilisées, sont présentées en Note 13.

## Note 7. Charges et avantages aux personnels

### Note 7.1. Charges de personnel

En 2022, les charges de personnel s'élèvent à (25 257) milliers d'euros contre (23 300) milliers d'euros en 2021. Ces charges sont nettes des activations en coût de développement et construction.

L'augmentation des charges de personnel est liée essentiellement à l'évolution des effectifs qui accompagne la croissance du Groupe.

## Note 7.2. Effectifs

L'effectif moyen du Groupe (Votalia, Helexia, Greensolver, MyWindParts, Triton) au premier semestre 2022 a été de 1 391 personnes réparties sur 20 pays, 1 444 personnes au 30 juin 2022. La majorité des effectifs est présente sur 3 pays : Brésil (Rio de Janeiro et Natal), France (Paris, Aix en Provence et Cayenne), et Portugal (Oliveira de Frades et Porto).

L'augmentation des effectifs est principalement expliquée par le renforcement des équipes en France, au Portugal et au Brésil, pour accompagner la croissance du Groupe.

	Brésil	France & Guyane	Italie	Portugal	Autres	Au 30 juin 2022	Au 31 décembre 2021
<b>Effectif moyen</b>	288	512	36	269	285	1 390	1 224
<b>Effectif à date de clôture</b>	310	566	37	269	262	1 444	1 299

## Note 7.3. Avantages du personnel

### Variations des engagements de retraites et autres avantages du personnel

Les engagements de retraites et autres avantages du personnel concernent uniquement au sein du Groupe les pays suivants : France métropolitaine, Guyane française, Grèce, Italie, Slovaquie et Mexique.

Au 30 juin 2022, il n'existe dans le Groupe aucun régime comportant un actif de couverture.

Par ailleurs, le Groupe a appliqué au 1<sup>er</sup> janvier 2022 les recommandations IFRIC relatives la méthodologie de calcul des engagements de retraite pour certains régimes à prestations définies, entraînant une réduction de la provision au 1<sup>er</sup> janvier 2022 de (320) milliers d'euros.

En milliers d'euros	Provisions pour départs en retraite & pensions
<b>Au 31 décembre 2021</b>	<b>1 490</b>
<b>Coût net de la période</b>	<b>150</b>
<i>Coût des services rendus</i>	145
<i>Effet de l'actualisation</i>	5
<i>Autres éléments</i>	-
<b>Acquisition / cession</b>	<b>16</b>
<b>Montant net reconnu en résultat global</b>	<b>(289)</b>
<i>Effets d'expérience</i>	(1)
<i>Changements d'hypothèses démographiques</i>	-
<i>Changements d'hypothèses économiques</i>	(288)
<b>Contribution nette de l'employeur</b>	<b>(43)</b>
<b>Changement de méthode</b>	<b>(320)</b>
<b>Écarts de conversion</b>	<b>2</b>
<b>Au 30 juin 2022</b>	<b>1 006</b>
- <i>Dont prestations à obligations définies</i>	1 006
- <i>Dont juste valeur du plan</i>	-

**Au 30 juin 2022 :**

Principales hypothèses actuarielles	France et Guyane	Grèce	Italie	Mexique	Slovaquie
Taux d'actualisation	2,65%	2,65%	2,20%	8,90%	2,65%
Taux d'augmentation des salaires	2,30%	2,00%	3,86%	4,40%	2,00%
Analyse de sensibilité	Baisse de 50 bp	Var. en %	Provision réelle	Hausse de 50 bp	Var. en %
Taux d'actualisation	1 070	6,57%	1 006	944	(5,97%)
Taux d'augmentation des salaires	953	(5,04%)	1 006	1 060	5,57%



**Au 31 décembre 2021 :**

<b>Principales hypothèses actuarielles</b>	<b>France et Guyane</b>	<b>Grèce</b>	<b>Italie</b>	<b>Mexique</b>	<b>Slovaquie</b>
Taux d'actualisation	0,90%	0,90%	0,35%	7,15%	0,90%
Taux d'augmentation des salaires	2,30%	2,00%	3,86%	4,40%	2,00%

<b>Analyse de sensibilité</b>	<b>Baisse de 50 bp</b>	<b>Var. en %</b>	<b>Provision réelle</b>	<b>Hausse de 50 bp</b>	<b>Var. en %</b>
Taux d'actualisation	1 597	7,30%	1 490	1 390	(6,60%)
Taux d'augmentation des salaires	1 402	(5,80%)	1 490	1 584	6,40%

## **Note 8. Impôts sur les résultats**

### **Note 8.1. Impôts sur les résultats et assimilés**

<b>En milliers d'euros</b>	<b>Au 30 juin 2022</b>	<b>Au 30 juin 2021*</b>
Impôts exigibles	(7 642)	(2 179)
Impôts différés	(616)	(1 872)
<b>Impôt sur les résultats et assimilés</b>	<b>(8 258)</b>	<b>(4 051)</b>

(\*) Voir Note 3.4.

Au 30 juin 2022, l'impôt sur le résultat et assimilés est principalement expliqué par l'impôt exigible des sociétés pour (7 642) milliers d'euros et est notablement impacté par l'imposition des cessions d'actifs (voir Note 6.3) pour (2 015) milliers d'euros.

Les sociétés hors du champ d'application de IAS 12 sont des SPV brésiliennes soumises au régime fiscal du « lucro presumido ».

### **Note 8.2. Impôts différés**

Les impôts différés enregistrés en « Capitaux propres », au cours de l'exercice 2022, l'ont été en « Autres éléments du résultat global » pour un montant de (883) milliers d'euros et sont principalement relatifs aux variations d'instruments financiers de couverture de taux (voir Note 12.4).

Au 30 juin 2022, le montant d'impôts différés actifs net s'élève à 1 706 milliers d'euros et le montant d'impôts différés passifs net s'élève à 19 400 milliers d'euros. Le montant des impôts différés actifs reconnus conduisant à une position nette nulle s'élève à 19 303 milliers d'euros.

Le stock de déficits reportables sociaux disponible s'élève à 347 662 milliers d'euros au 30 juin 2022, dont 72 947 milliers d'euros ont été reconnus en impôt différé actif (avant compensation des actifs et passifs d'impôts différés).

## Note 9. Goodwill, droits d'utilisation, immobilisations incorporelles et corporelles

### Note 9.1. Goodwill

Allocation aux UGT En milliers d'euros	Au 31 décembre 2021	Entrées de périmètre	Au 30 juin 2022
Développement	25 104	-	25 104
Helexia Services	24 722	356	25 077
Construction et revente d'équipements	17 450	-	17 450
Centrales électriques	6 180	-	6 180
Exploitation - Maintenance	3 479	-	3 479
Greensolver	832	-	832
<b>Goodwill</b>	<b>77 767</b>	<b>356</b>	<b>78 123</b>

Au 30 juin 2022, la valeur nette comptable des Goodwill n'a fait l'objet d'aucune dépréciation.

Les entrées de périmètre 2022 sont relatives à l'acquisition de Ewen (voir Note 2.2).

A la date d'arrêté des comptes, aucun indice de perte de valeur des actifs corporels et incorporels ainsi que des actifs et passifs concourant au besoin en fonds de roulement des UGT auxquelles sont affectés les Goodwill n'a été relevé.

## Note 9.2. Droits d'utilisation

En milliers d'euros	Droits d'utilisation
<b>Au 31 décembre 2020*</b>	<b>45 314</b>
Nouveaux contrats	7 444
Sorties de contrats	(1 277)
Changements de méthode	-
Variations de périmètre	(3 505)
Amortissements	(5 916)
Dépréciations	-
Ecarts de conversion	492
Autres	780
<b>Au 31 décembre 2021</b>	<b>43 332</b>
Nouveaux contrats	1 330
Sorties de contrats	(38)
Changements de méthode	-
Variations de périmètre	-
Amortissements	(3 169)
Dépréciations	-
Ecarts de conversion	2 476
Autres	290
<b>Au 30 juin 2022</b>	<b>44 221</b>

(\*) Voir Note 3.4.

La charge de loyer hors champs d'application IFRS 16, ainsi que la part variable des loyers retraités sous IFRS 16, sont présentées en Note 6.2 et les dettes locatives en Note 12.2.

### Droits d'utilisation par nature

En milliers d'euros	Terrains	Autres immobiliers	Véhicules et équipements	Total droits d'utilisation
<b>Au 31 décembre 2021</b>	<b>32 365</b>	<b>7 495</b>	<b>3 474</b>	<b>43 332</b>
Augmentations	799	143	388	1 330
Sorties de contrat	0	(26)	(12)	(38)
Variations de périmètre				0
Amortissements	(967)	(1 149)	(1 053)	(3 169)
Ecarts de conversion	2 021	148	306	2 475
Autres	355	(43)	(24)	288
<b>Au 30 juin 2022</b>	<b>34 573</b>	<b>6 569</b>	<b>3 079</b>	<b>44 221</b>

Les droits d'utilisation sont composés pour les trois quarts des terrains des centrales opérées en propre par le Groupe. Les « augmentations » de la période correspondent principalement aux terrains des projets solaires au Portugal.

### Note 9.3. Immobilisations incorporelles

En milliers d'euros	Immobilisations incorporelles en cours	Immobilisations incorporelles	Autres immobilisations incorporelles	Total
<b>Au 31 décembre 2020*</b>	<b>99 030</b>	<b>54 736</b>	<b>1 123</b>	<b>154 889</b>
Augmentation	55 807	824	267	56 898
Diminution	(2 267)	-	-	(2 267)
Mises en service	(22 144)	22 144	-	-
Variations de périmètre	(1 254)	1 538	-	284
Amortissements	-	(4 478)	(356)	(4 834)
Dépréciations	(2 513)	(7)	-	(2 520)
Ecarts de conversion	1 158	996	-	2 154
Autres	6 541	233	(687)	6 087
<b>Au 31 décembre 2021</b>	<b>134 358</b>	<b>75 986</b>	<b>347</b>	<b>210 691</b>
Augmentation	34 617	1 995	-	36 612
Diminution	(189)	-	-	(189)
Mises en service	(1 316)	1 316	-	-
Changements de méthode	-	-	-	-
Variations de périmètre	3 397	6 495	-	9 892
Amortissements	-	(3 020)	(44)	(3 064)
Dépréciations	-	-	-	-
Ecarts de conversion	4 204	2 892	-	7 096
Autres	(3 567)	9	-	(3 558)
<b>Au 30 juin 2022</b>	<b>171 504</b>	<b>85 673</b>	<b>303</b>	<b>257 480</b>

(\*) Voir Note 3.4.

Les « immobilisations incorporelles en cours » correspondent principalement aux coûts activés sur les projets en développement ou en cours de construction.

Les « immobilisations incorporelles » correspondent aux coûts de développement des centrales en exploitation.

Les « augmentations » « d'immobilisations incorporelles en cours » correspondent principalement à l'émergence de nouveaux projets en développement en Europe et en Amérique latine, ainsi qu'à l'avancement des projets en développement en portefeuille en Europe, Afrique et Amérique latine.

Les « mises en service » correspondent principalement aux fins de constructions des projets solaires Stavria en Grèce.

Les « Variations de périmètre » correspondent essentiellement à l'acquisition de Sud Vannier pour 10 006 milliers d'euros et pour (190) milliers aux cessions de projets de la période (voir Note 2.2).

Les « écarts de conversion » sont majoritairement liés à l'appréciation du Réal brésilien pour 6 145 milliers d'euros.

Les « autres » mouvements correspondent principalement à des reclassements entre catégories d'immobilisations.

## Note 9.4. Immobilisations corporelles

En milliers d'euros	Terrains	Contructions	Matériels, équipements et outillages	Immo. Corporelles en cours	Total
<b>Au 31 décembre 2020*</b>	<b>5 341</b>	<b>687 313</b>	<b>75 550</b>	<b>305 060</b>	<b>1 073 264</b>
Augmentation	-	38 939	2 453	311 870	353 262
Diminution	(6)	(297)	(247)	(624)	(1 174)
Mises en service	-	222 419	61 730	(284 148)	1
Changements de méthode	-	-	-	-	-
Variations de périmètre	-	(119 470)	(115)	(118)	(119 703)
Amortissements	(166)	(41 723)	(8 510)	-	(50 399)
Dépréciations	-	-	-	(363)	(363)
Ecarts de conversion	-	15 906	125	2 702	18 733
Autres	-	4 770	(3 471)	(19 050)	(17 751)
<b>Au 31 décembre 2021</b>	<b>5 169</b>	<b>807 857</b>	<b>127 515</b>	<b>315 329</b>	<b>1 255 870</b>
Augmentation	-	3 644	1 350	156 031	161 025
Diminution	(139)	-	(68)	(226)	(433)
Mises en service	-	5 571	511	(6 082)	-
Changements de méthode	-	-	-	-	-
Variations de périmètre	-	-	(760)	26 513	25 753
Amortissements	(82)	(23 017)	(4 755)	-	(27 854)
Dépréciations	648	1 213	-	(23)	1 838
Ecarts de conversion	9	86 172	724	43 190	130 095
Autres	1	(3 411)	66	3 484	140
<b>Au 30 juin 2022</b>	<b>5 606</b>	<b>878 029</b>	<b>124 583</b>	<b>538 216</b>	<b>1 546 434</b>

(\*) Voir Note 3.4.

Les acquisitions « d'immobilisations corporelles en cours » correspondent aux coûts activés sur les projets de construction des centrales opérées en propre par le Groupe, avec notamment la construction des centrales solaires d'Helexia au Brésil et de la centrale solaire South Farm en Angleterre ainsi que la fin de la construction des centrales solaires SSM1, SSM2 et Canudos au Brésil.

Les « mises en service » correspondent principalement aux fins de constructions des projets solaires de SSM1, SSM2 au Brésil et d'Helexia en France.

Les « écarts de conversion » sont majoritairement liés à l'appréciation du Réal brésilien, pour 119 624 milliers d'euros et du Dinar jordanien pour 9 290 milliers d'euros.

Les « Variations de périmètre » correspondent essentiellement à l'acquisition de Sud Vannier pour 26 426 milliers d'euros et pour (785) milliers d'euros au retrait du Groupe du Myanmar (voir Note 2.2 et Note 6.5).

Les « Autres » mouvements correspondent principalement à des reclassements entre catégories d'immobilisations.

## Note 10. Trésorerie et flux de trésorerie

### Note 10.1. Trésorerie

En milliers d'euros	Au 30 juin 2022	Au 31 décembre 2021
Disponibilités	260 189	229 652
Placements monétaires	71 077	62 361
Découverts bancaires	(219)	(609)
<b>Trésorerie et équivalents de trésorerie</b>	<b>331 047</b>	<b>291 404</b>

Sur le premier semestre 2022, la trésorerie du Groupe s'est améliorée de 14%. La « Trésorerie et équivalents de trésorerie » faisant l'objet de restrictions d'utilisation au titre du respect de sûretés liées à certains financements du Groupe représentent 82 290 milliers d'euros.

Au 30 juin 2022, les « disponibilités » sont exclusivement composées de comptes bancaires.

Les « Placements monétaires » correspondent à des OPCVM monétaires et des comptes à terme, respectant les critères d'IAS 7.6 sur la liquidité (placement à court terme, très liquide et soumis à un risque négligeable de changement de valeur). Ces placements ont rapporté au premier semestre 2022, 6 223 milliers d'euros, dont la contrepartie est comptabilisée en « Autres produits et charges » du Résultat financier (Voir Note 12.3).

## Note 10.2. Produits et charges sans impact en trésorerie de l'activité opérationnelle

En milliers d'euros	Au 30 juin 2022	Au 30 juin 2021*
Produits de cessions d'actifs (parcs et projets en développement)	(16 927)	(2 538)
<b>Impact en trésorerie présentés en « Flux net d'investissements financiers »</b>	<b>(16 927)</b>	<b>(2 538)</b>
Valeur nette comptable des actifs cédés (parcs et projets en développement)	793	1 404
Ajustement du revenu des contrats comptabilisés à l'avancement	(16 131)	(9 050)
Charge relative aux paiements en actions	1 571	322
Variation de stocks	(10 268)	(2 402)
<b>Produits et charges sans impact sur les flux de trésorerie</b>	<b>(24 035)</b>	<b>(9 726)</b>
<b>Produits et charges sans impact en trésorerie de l'activité opérationnelle</b>	<b>(40 962)</b>	<b>(12 264)</b>

(\*) Voir Note 3.4

Les produits et charges détaillés ci-dessus affectent le Résultat opérationnel (EBIT) du Groupe, sans avoir un effet en trésorerie de l'activité opérationnelle. Ceux-ci donc soit neutralisés pour ne pas impacter les variations des flux de trésorerie, soit neutralisés pour présenter leur incidence dans l'agrégat requis du Tableau des flux de trésorerie.



## **Note 11. Capitaux propres et résultats par action**

### **Note 11.1. Capital social du Groupe et dividendes**

Au cours de premier semestre 2022, aucune augmentation de capital n'a été enregistrée.

Aucun dividende n'a été versé depuis la constitution de la société.

### **Note 11.2. Variation des capitaux propres**

Les variations détaillées ci-après sont relatives au « Tableau de variation des capitaux propres », présenté en 8.1.5.

Au 30 juin 2022, les « Variation de périmètre » sont principalement expliqués par la cession de participations minoritaires au Brésil (SSM 1 et 2) et dans une moindre mesure de SPV au Brésil (Vila Espirito Santo et Arinos, voir Note 2.2).

Au 30 juin 2022, les « Autres mouvements » sont principalement expliqués par les variations d'actions propres pour (2 632) milliers d'euros, les paiements en actions pour 1 571 milliers d'euros, ainsi que par un changement de méthode relatif aux avantages au personnel pour 320 milliers d'euros (voir Note 7.3).

Au 31 décembre 2021, les « Autres mouvements » sont principalement expliqués par la comptabilisation de la composante « option » de dettes obligataires « OCEANE » pour 9 768 milliers d'euros. Les « Variations de périmètre » correspondent aux cessions de titres des SPV brésiliennes VSM 2, VSM 4 et Greenfield, ainsi qu'à une opération de réorganisation légale au Brésil des sociétés Helexia impactant des détentions minoritaires.

### Note 11.3. Résultat net par action

En milliers d'euros	Au 30 juin 2022	Au 30 juin 2021*
Résultat net attribuable à la société mère pour la période	(4 628)	(21 424)
<b>Résultat net pris en compte pour la détermination du résultat par action</b>	<b>(4 628)</b>	<b>(21 424)</b>
Moyenne pondérée du nombre d'actions en circulation	95 108 592	95 021 068
<b>Résultat net par action - Part du groupe (en euros)</b>	<b>(0,0487)</b>	<b>(0,2255)</b>
Ajustement rétrospectif	-	-
Moyenne pondérée du nombre d'actions en circulation	95 108 592	95 021 068
<b>Résultat net de base par action - Part du Groupe (en euros)</b>	<b>(0,0487)</b>	<b>(0,2255)</b>

(\*) Voir Note 3.4

### Note 11.4. Résultat net dilué par action

Au 30 juin 2022, les instruments dilutifs regroupent : 997 959 actions gratuites (attribution des plans 2018, 2019, 2020 et 2021) et 6 283 380 actions dans le cadre de l'émission obligataire 2021.

Le nombre d'actions potentielles provenant de ces instruments dilutifs est de 7 281 339 actions et la dilution potentielle, sur le résultat net par action au 30 juin 2022, entraînée par ces instruments est de 7,66 %.

Toutefois, le calcul de du « résultat net dilué par action », ne prenant en compte que les actions potentielles qui ont un effet dilutif sur le « résultat net de base par action » (ie. qui réduisent le bénéfice par action ou qui augmentent la perte par action), le « résultat net dilué par action » au 30 juin 2022 est égal au « résultat net par action », soit (0,0487) euros.

**Note 11.5. Instruments dilutifs – Plans d’attribution gratuite d’actions**

	<b>AGA 2018</b>	<b>AGA 2018</b>	<b>AGA 2019</b>	<b>AGA 2019</b>	<b>AGA 2019</b>
			<b>Voltalia</b>	<b>Helexia</b>	<b>Voltalia Ad</b>
Date de l’Assemblée ayant autorisé l’attribution	12 mai 2016	12 mai 2016	20 mai 2019	20 mai 2019	20 mai 2019
Date d’attribution par le Conseil d’Administration	26 sept 2018	26 sept 2018	25 oct 2019	25 oct 2019	13 mai 2020
Nombre d’actions pouvant être attribuées	1 144 506	1 115 172	2 000 000	1 694 700	1 670 594
Nombre total d’actions attribuées	29 334 <sup>(1)</sup>	77 291 <sup>(1)</sup>	305 300	24 106	19 287
dont le nombre total d’actions attribuées aux mandataires sociaux	-	48 354 <sup>(1)</sup>	136 572	-	-
• Laurence Mulliez	-	8 442 <sup>(1)</sup>	-	-	-
• Sébastien Clerc	-	39 912 <sup>(1)</sup>	136 572	-	-
Nombre de bénéficiaires non-mandataires	3	3	6	2	1
Nombre d’actions en cours d’acquisition	0	59 454 <sup>(1)</sup>	305 300	19 889	0
Date d’acquisition	31 juil 2021	31 juil 2022	31 juil 2023	31 juil 2023	31 juil 2023
Modalités d’acquisition <sup>(4)</sup>	<sup>(3)</sup>	<sup>(2)</sup>	<sup>(2)</sup>	<sup>(2)</sup>	<sup>(3)</sup>
Nombre d’actions acquises au 31 décembre 2021	12 483	0	0	0	0
Nombre d’actions annulées ou caduques	16 851	17 838 <sup>(1)</sup>	0	4 217	19 287
Durée de la période de conservation	0	<sup>(5)</sup>	<sup>(5)</sup>	0	0
Valeur unitaire à la date d’attribution initial (en euros)	9,79	9,79	10,35	10,35	14

	<b>AGA 2020 Votalia</b>	<b>AGA 2020 Votalia #1</b>	<b>AGA 2021 Helexia</b>	<b>AGA 2021 Votalia #2</b>	<b>AGA 2021 Helexia</b>
Date de l'Assemblée ayant autorisé l'attribution	19 mai 2021	19 mai 2021	19 mai 2021	19 mai 2021	19 mai 2021
Date d'attribution par le Conseil d'Administration	21 juil 2021	21 juil 2021	15 déc 2021	15 déc 2021	15 déc 2021
Nombre d'actions pouvant être attribuées	3 500 000	3 158 070	2 996 196	2 984 262	2 891 850
Nombre total d'actions attribuées	341 930	161 874	11 934	92 412	9 756
dont le nombre total d'actions attribuées aux mandataires sociaux	234 384	65 022	-	-	-
• Laurence Mulliez	30 576	-	-	-	-
• Sébastien Clerc	203 808	65 022	-	-	-
Nombre de bénéficiaires non-mandataires	12	4	3	25	1
Nombre d'actions en cours d'acquisition	337 340	161 874	11 934	92 412	9 756
Date d'acquisition	1 aout 2024	1 aout 2025	1 aout 2024	1 aout 2025	1 aout 2025
Modalités d'acquisition <sup>(4)</sup>	<sup>(3)</sup>	<sup>(2)</sup>	<sup>(3)</sup>	<sup>(2)</sup>	<sup>(2)</sup>
Nombre d'actions acquises au 31 décembre 2021	-	-	-	-	-
Nombre d'actions annulées ou caduques	4 590	-	-	-	-
Durée de la période de conservation <sup>(5)</sup>					
Valeur unitaire à la date d'attribution initial (en euros)	21,25	21,25	18,8	18,8	18,8

(1) En tenant compte de l'ajustement du nombre d'actions attribuées gratuitement décidé à la suite de l'augmentation de capital de la Société de juillet 2019, conformément aux dispositions de l'article L. 228-99 du Code de commerce.

(2) Les actions seront définitivement acquises par leurs bénéficiaires à l'issue d'une période de quatre années.

(3) Période de trois ans au lieu de quatre ans ; ces attributions auraient dû avoir lieu respectivement en 2017, 2019 et 2020.

(4) Les actions seront définitivement attribuées sous réserve du respect d'une condition de présence et de l'atteinte des conditions de performance. Les conditions de performance concernent les critères suivants pour les plans Votalia : TRI, EBITDA, ROCE et RSE ; et les critères suivants pour Helexia : MW en construction et/ou mise en service, couts de développement, revenus hors IPP, EBITDA Energy Management, taux de financement externe des projets, RSE.

Pour les mandataires sociaux : 30 % des actions sont soumises à l'obligation de conservation des actions au Nominatif, jusqu'au terme du mandat y compris en cas de renouvellement le cas échéant. Pour les bénéficiaires non-mandataires, la durée de la période de conservation est nulle.

## Note 11.6. Instruments dilutifs - Options de souscription d'actions

Depuis le 31 décembre 2021 il n'y a plus d'options de souscription d'actions pouvant être exercées.

## Note 12. Financement et instruments dérivés

### Note 12.1. Autres actifs et passifs financiers courants et non courants

En milliers d'euros	Courant	Non Courant	Au 30 juin 2022	Au 31 décembre 2021
Actifs financiers évalués à la juste valeur par OCI	-	441	441	420
Actifs financiers évalués à la juste valeur par compte de résultat	-	3 137	3 137	2 576
Prêts et comptes courants (Actif)	7 995	9 418	17 413	15 810
Prêts et comptes courants (Passif)	(792)	(14 019)	(14 811)	(14 093)
Dépôts et cautionnements	9 702	3 076	12 778	6 362
Juste valeur des instruments dérivés de couverture	19 142	-	19 142	(13 008)
Dettes relatives à des options de vente concédées à des actionnaires minoritaires	-	(2 411)	(2 411)	(2 411)
Autres	(842)	-	(842)	1 622
<b>Autres actifs et passifs financiers</b>	<b>35 205</b>	<b>(358)</b>	<b>34 847</b>	<b>(2 722)</b>
- Dont Autres actifs financiers	42 746	16 072	58 818	27 439
- Dont Autres passifs financiers	(7 541)	(16 430)	(23 971)	(30 161)

Les prêts et comptes courants sont majoritairement liés à des participations dans des entreprises associées ou à des actionnaires minoritaires dans des sociétés en intégration globale.

Les justes valeurs des instruments dérivés de couverture sont détaillées en Note 12.4.

## Note 12.2. Financements courants et non courants

En milliers d'euros	Emprunts auprès établissements de crédit	Dettes de location	Dettes obligataires	Billets de trésorerie	Intérêts courus	Total
<b>Au 31 décembre 2020*</b>	<b>765 312</b>	<b>61 133</b>	<b>7 981</b>	-	<b>4 862</b>	<b>839 288</b>
Diminution	(96 150)	(8 719)	(226)	-	(34 125)	(139 220)
Augmentation	175 250	7 444	198 396	-	52 591	433 681
Intérêts capitalisés	-	-	-	-	-	-
Changement de méthode	-	-	-	-	-	-
Variations de périmètre	(75 359)	(3 541)	-	-	(6 288)	(85 188)
Ecarts de conversion	10 013	510	66	-	240	10 829
Autres	(702)	(363)	(6 082)	-	(2 211)	(9 358)
<b>Au 31 décembre 2021</b>	<b>778 364</b>	<b>56 464</b>	<b>200 135</b>	-	<b>15 069</b>	<b>1 050 032</b>
Diminution	(35 934)	(4 142)	(215)	(57 000)	(24 931)	(122 222)
Augmentation	245 491	1 336	-	125 000	35 614	407 441
Intérêts capitalisés	35	-	-	-	(35)	-
Changement de méthode	-	-	-	-	-	-
Variations de périmètre	589	-	-	-	-	589
Ecarts de conversion	57 126	2 604	1 338	-	1 930	62 998
Autres	(1 844)	339	(2 396)	-	2 743	(1 158)
<b>Au 30 juin 2022</b>	<b>1 043 826</b>	<b>56 602</b>	<b>198 862</b>	<b>68 000</b>	<b>30 389</b>	<b>1 397 679</b>

(\*) Voir Note 3.4

Les financements Corporate ont varié du fait de tirages supplémentaires de lignes de crédit pour 140 000 milliers d'euros (« Emprunts auprès établ. de crédit ») ; d'émissions de billets de trésorerie pour 125 000 milliers d'euros, et de remboursements de billets de trésorerie pour (57 000) milliers d'euros.

Les dettes projets (« Emprunts auprès établ. de crédit ») ont évolué du fait de la souscription de nouvelles dettes pour 105 491 milliers d'euros et de remboursements pour (35 934) milliers d'euros.

Par ailleurs, la variation des « Ecart de conversion » pour 62 998 milliers d'euros est essentiellement liée aux dettes projets brésiliennes, du fait l'appréciation du Réal Brésilien face à l'Euro.

### Incidences sur les flux de trésorerie

En milliers d'euros	Emprunts auprès établissements de crédit	Dettes de location	Dettes obligataires	Billets de trésorerie	Intérêts courus	Total
<b>Au 31 décembre 2021</b>	<b>778 364</b>	<b>56 464</b>	<b>200 135</b>	-	<b>15 069</b>	<b>1 050 032</b>
Diminution (cash)	(28 740)	(4 142)	(215)	(57 000)	(24 931)	(115 028)
Augmentation (cash)	247 139	-	-	125 000	-	372 139
Autres flux (non cash)	47 063	4 280	(1 058)	-	40 251	90 536
<b>Au 30 juin 2022</b>	<b>1 043 826</b>	<b>56 602</b>	<b>198 862</b>	<b>68 000</b>	<b>30 389</b>	<b>1 397 679</b>

Les « autres flux (non cash) » sont principalement composés des « Ecart de conversion » pour 62 998 milliers d'euros.

## Analyse par échéance au 30 juin 2022

En milliers d'euros	Valeur au bilan au 30 juin 2022	Juste valeur au 30 juin 2022	Moins d'un an	De 1 à 5 ans	Supérieur à 5 ans
Emprunts auprès établissements de crédit	1 043 826	1 082 670	297 728	268 857	516 085
Dettes obligataires	198 862	210 934	586	207 346	3 002
Billets de trésorerie	68 000	68 000	68 000	-	-
Intérêts courus	30 018	30 018	30 018	-	-
<b>Total dettes bancaires</b>	<b>1 340 706</b>	<b>1 391 622</b>	<b>396 332</b>	<b>476 203</b>	<b>519 087</b>
Dettes de location	56 602	56 602	7 811	32 000	16 790
Intérêts courus sur dette de location	371	371	371	-	-
<b>Total des dettes de location</b>	<b>56 973</b>	<b>56 973</b>	<b>8 182</b>	<b>32 000</b>	<b>16 790</b>
<b>Total des passifs financiers</b>	<b>1 397 679</b>	<b>1 448 595</b>	<b>404 514</b>	<b>508 203</b>	<b>535 877</b>

## Analyse par échéance au 31 décembre 2021

En milliers d'euros	Valeur au bilan au 31 décembre 2021	Juste valeur au 31 décembre 2021	Moins d'un an	De 1 à 5 ans	Supérieur à 5 ans
Emprunts auprès établissements de crédit	778 364	802 735	143 523	238 952	420 259
Dettes obligataires	200 135	209 305	239	204 938	4 127
Intérêts courus	14 702	14 702	14 702	-	-
<b>Total dettes bancaires</b>	<b>993 201</b>	<b>1 026 742</b>	<b>158 464</b>	<b>443 890</b>	<b>424 386</b>
Dettes de location	56 464	56 464	7 081	34 454	14 930
Intérêts courus sur dette de location	367	367	367	-	-
<b>Total des dettes de location</b>	<b>56 831</b>	<b>56 831</b>	<b>7 448</b>	<b>34 454</b>	<b>14 930</b>
<b>Total des passifs financiers</b>	<b>1 050 032</b>	<b>1 083 573</b>	<b>165 912</b>	<b>478 344</b>	<b>439 316</b>



**Analyse par type de taux et devise**

<b>En milliers d'euros</b>	<b>Valeur au bilan 30 juin 2022</b>	<b>Juste Valeur 30 juin 2022</b>	<b>Moins d'un an</b>	<b>De 1 à 5 ans</b>	<b>Supérieur à 5 ans</b>
Fixe	506 931	<b>520 893</b>	113 012	325 464	82 418
Variable	505 617	<b>514 025</b>	163 608	114 631	235 787
Révisable	298 140	<b>326 686</b>	89 694	36 109	200 883
<b>Total des dettes bancaires (hors intérêts courus)</b>	<b>1 310 688</b>	<b>1 361 604</b>	<b>366 314</b>	<b>476 203</b>	<b>519 087</b>

Les dettes à taux révisables sont liées aux dettes des sociétés brésiliennes dont le capital est indexé sur le TJLP (Taxa de Juro de Longo Prazo) et / ou le ICPA (Índice de Preços ao Consumidor Amplo).

Il est important de noter que les dettes à taux variables sont couvertes par des instruments de couverture de taux (voir Note 12.4). La stratégie financière du Groupe est de couvrir les flux d'intérêts variables sur dettes projets, a minima à 75%, mais pouvant aller jusqu'à un notionnel aligné avec le capital restant dû.

Les dettes révisables sur les sociétés brésiliennes ne sont pas couvertes, en effet, les contrats de vente d'électricité étant indexés sur l'inflation, ils neutralisent ainsi le risque de taux sur les intérêts bancaires eux aussi indexés sur l'inflation.

<b>En milliers d'euros</b>	<b>Valeur au bilan 30 juin 2022</b>	<b>Juste Valeur 30 juin 2022</b>	<b>Moins d'un an</b>	<b>De 1 à 5 ans</b>	<b>Supérieur à 5 ans</b>
BRL	421 303	<b>452 676</b>	21 939	120 472	310 264
EUR	798 685	<b>815 933</b>	337 509	326 161	152 263
USD	90 699	<b>92 995</b>	6 866	29 570	56 559
<b>Total des dettes bancaires (hors intérêts courus)</b>	<b>1 310 688</b>	<b>1 361 604</b>	<b>366 314</b>	<b>476 203</b>	<b>519 087</b>

## Note 12.3. Résultat financier

En milliers d'euros	Au 30 juin 2022	Au 30 juin 2021*
Intérêts sur emprunts auprès des établissements de crédit	(24 018)	(16 699)
Intérêts sur dettes de location	(1 251)	(1 082)
Intérêts sur financement obligataires	(3 377)	(3 084)
<b>Coût net de l'endettement financier</b>	<b>(28 646)</b>	<b>(20 865)</b>
Pertes de change nettes des effets de couverture	(8 176)	(849)
Gains de change nets des effets de couverture	14 614	1 972
Autres produits et charges	8 308	1 683
<b>Autres produits et charges financiers</b>	<b>14 746</b>	<b>2 806</b>
<b>Résultat financier</b>	<b>(13 900)</b>	<b>(18 059)</b>

(\*) Voir Note 3.4.

La hausse du « coût net de l'endettement financier » est principalement expliquée par les nouveaux financements Projets (voir Note 12.2) ainsi que par l'appréciation du Réal Brésilien face à l'Euro.

Par ailleurs, les « Autres produits et charges » financières correspondent principalement aux intérêts générés par placement d'excédents de trésorerie (voir Note 10) pour 6 223 milliers d'euros au 30 juin 2022 contre 1 381 milliers d'euros au 30 juin 2021.

## Note 12.4. Instruments financiers dérivés

Au 30 juin 2022, les seuls instruments financiers comptabilisés par le Groupe sont des actifs et passifs de couverture de taux et de change éligibles à la comptabilité de couverture en application des dispositions d'IFRS 9.

**Instruments de couverture de taux éligibles à la comptabilité de couverture**

<b>Notionnel en millions</b>	<b>Echéance de l'instrument de couverture</b>	<b>Juste valeur au 31 décembre 2021</b>	<b>Juste valeur au 30 juin 2022</b>	<b>Variation de juste valeur Impact capitaux propres</b>	<b>Ecart de conversion</b>
12,90 EUR	30/06/2025	(245)	(104)	140	-
14,00 EUR	31/12/2029	(712)	(57)	655	-
4,32 EUR	31/08/2038	(288)	163	452	-
4,80 EUR	01/01/2038	(217)	240	457	-
3,90 EUR	01/10/2040	63	586	524	-
12,00 EUR	30/06/2038	(769)	515	1 284	-
15,20 EUR	01/06/2037	(861)	482	1 343	-
37,00 EUR	01/07/2044	(1 413)	3 875	5 289	-
16,00 EUR	29/03/2041	(1 024)	1 021	2 044	-
24,00 EUR	31/03/2041	(1 544)	1 526	3 070	-
13,60 EUR	31/08/2042	(180)	2 378	2 558	-
7,27 EUR	30/04/2040	(397)	535	933	-
1,40 EUR	30/09/2030	(23)	58	81	-
0,80 EUR	30/09/2028	(9)	23	32	-
0,65 EUR	31/12/2026	(14)	(4)	10	-
14,80 EUR	31/03/2028	(253)	392	645	-
10,10 EUR	30/06/2033	(494)	541	1 036	-
12,90 EUR	31/12/2028	(306)	410	716	-
0,80 EUR	31/12/2030	(30)	25	55	-
0,70 EUR	31/12/2030	(23)	27	51	-
3,30 EUR	31/12/2030	(131)	110	241	-
14,70 EUR	29/12/2032	(636)	597	1 233	-
17,30 USD	15/09/2031	(538)	308	853	(6)
17,30 USD	15/09/2031	(538)	308	853	(6)
17,30 USD	15/09/2031	(534)	312	852	(6)
34,10 USD	15/03/2032	(1 320)	459	1 808	(29)
4,30 EUR	01/01/2031	15	239	225	-
16,60 EUR	31/07/2040	(235)	2 671	2 906	-
45,00 EUR	21/05/2024	-	301	301	-
33,97 EUR	31/03/2044	-	(977)	(977)	-
6,38 EUR	29/06/2040	-	(122)	(122)	-
4,83 EUR	30/12/2033	-	(65)	(65)	-
4,17 EUR	10/01/2041	12	665	652	-
<b>Total</b>		<b>(12 645)</b>	<b>17 440</b>	<b>30 132</b>	<b>(48)</b>

Afin de se couvrir contre une exposition à la hausse des taux d'intérêt relatifs aux financements à taux variable, les filiales du Groupe ont conclu des swaps de taux dont les caractéristiques en termes de nominal et de dates fixing s'adossent exactement aux caractéristiques de l'élément couvert. Par conséquent, ces instruments financiers participant à la stratégie de couverture de flux de trésorerie du Groupe, sont considérés comme totalement efficaces.

#### Instruments de couverture de change éligibles à la comptabilité de couverture

Notionnel en millions	Echéance de l'instrument de couverture	Juste valeur au 31 décembre 2021	Juste valeur au 30 juin 2022	Variation de juste valeur		
				Impact résultat	Impact capitaux propres	Ecart de conversion
28,65 USD	08/07/2022	(55)	206	260	-	-
55,00 BRL	08/07/2022	22	(1 742)	(1 764)	-	-
0,89 USD	30/08/2022	(3)	10	13	-	-
0,76 USD	15/07/2022	(2)	9	11	-	-
9,40 USD	25/07/2022	-	91	91	-	-
9,40 USD	11/07/2022	-	3	3	-	-
6,58 USD	05/07/2022	-	83	83	-	-
5,21 BRL	28/12/2022	-	(88)	(88)	-	-
27,64 BRL	27/01/2023	-	(452)	(452)	-	-
12,58 BRL	28/09/2022	-	(216)	(216)	-	-
0,12 EUR	01/09/2022	-	3	3	-	-
0,49 EUR	01/07/2022	-	12	12	-	-
5,21 BRL	28/11/2022	-	(98)	(98)	-	-
29,62 BRL	29/08/2022	-	(141)	(141)	-	-
7,30 BRL	27/07/2022	-	(438)	(438)	-	-
10,00 USD	30/06/2022	(73)	-	73	-	-
1,7 USD	13/01/2022	(27)	-	27	-	-
0,32 USD	01/04/2022	(1)	-	1	-	-
0,27 USD	10/05/2022	(1)	-	1	-	-
6,30 USD	01/07/2022	(8)	519	527	-	-
7,10 USD	01/06/2022	(9)	-	9	-	-
1,50 USD	01/08/2022	(2)	122	124	-	-
28,9 BRL	10/01/2022	(94)	-	94	-	-
12,50 BRL	23/02/2022	(12)	-	12	-	-
20,00 BRL	23/02/2022	(18)	-	18	-	-
15,00 BRL	23/02/2022	(12)	-	12	-	-
45,36 BRL	06/07/2022	-	278	278	-	-
20,00 BRL	26/08/2022	-	98	98	-	-
30,26 BRL	26/08/2022	-	115	115	-	-
97,28 BRL	26/08/2022	-	390	390	-	-
16,89 BRL	29/12/2022	-	114	-	112	2
16,42 BRL	23/12/2022	-	110	-	108	2

Notionnel en millions	Echéance de l'instrument de couverture	Juste valeur au 31 décembre 2021	Juste valeur au 30 juin 2022	Variation de juste valeur		
				Impact résultat	Impact capitaux propres	Ecart de conversion
16,92 BRL	06/01/2023	-	114	-	111	2
16,75 BRL	27/01/2023	-	160	-	156	3
16,71 BRL	20/01/2023	-	160	-	157	3
16,21 BRL	13/01/2023	-	155	-	152	3
15,11 BRL	28/10/2023	-	268	-	263	5
15,54 BRL	04/11/2023	-	276	-	270	6
14,69 BRL	11/11/2022	-	260	-	255	5
14,65 BRL	18/11/2022	-	259	-	254	5
15,08 BRL	25/11/2022	-	266	-	261	5
15,06 BRL	02/12/2022	-	266	-	260	5
15,05 BRL	09/12/2022	-	265	-	260	5
15,04 BRL	16/12/2022	-	265	-	259	5
<b>Total</b>		<b>(295)</b>	<b>1 701</b>	<b>(941)</b>	<b>2 878</b>	<b>59</b>

#### Instruments de couverture non éligibles à la comptabilité de couverture

Au 30 juin 2022, aucun instrument dérivé non éligible à la comptabilité de couverture n'a été comptabilisé.

## Note 12.5. Hiérarchie de justes valeurs des actifs et passifs financiers

#### Hiérarchie de juste valeur des actifs et passifs financiers

Les tableaux ci-dessous présentent les actifs et passifs financiers tels qu'enregistrés au bilan (« valeur au bilan »), décomposés selon leur classification IFRS, ainsi que leurs « justes valeurs ». Les modes de valorisation sont :

- pour les « instruments dérivés actifs et passifs », qui sont des instruments de couverture de taux et de change : Des prix basés sur des données observables (Niveau 2) ;
- pour la « trésorerie et équivalents de trésorerie » : Des prix cotés sur un marché actif pour des actifs identiques (Niveau 1) ;
- pour les autres actifs et passifs financiers : Des prix basés sur des données non observables (Niveau 3).

La principale différence entre la juste valeur et la valeur au bilan est liée au traitement des frais sur les emprunts.

## Catégories d'actifs et de passifs financiers au 30 juin 2022

En milliers d'euros	Juste valeur par résultat	Juste valeur par OCI	Actifs et passifs au coût amorti	Valeur au bilan	Juste valeur
Autres actifs financiers non courants	2 017	444	13 614	16 075	16 075
Autres actifs non courants	-	-	-	-	-
<b>Actifs non courants</b>	<b>2 017</b>	<b>444</b>	<b>13 614</b>	<b>16 075</b>	<b>16 075</b>
Créances commerciales	-	-	123 760	123 760	123 760
Autres actifs financiers courants	-	-	19 100	19 100	19 100
Instruments financiers actifs	1 939	21 707	-	23 646	23 646
Trésorerie et équivalents de trésorerie	331 047	-	-	331 047	331 047
<b>Actifs courants</b>	<b>332 986</b>	<b>21 707</b>	<b>142 860</b>	<b>497 553</b>	<b>497 553</b>
<b>Total Actif</b>	<b>335 003</b>	<b>22 151</b>	<b>156 474</b>	<b>513 628</b>	<b>513 628</b>
Emprunts à long terme	-	-	1 002 168	1 002 168	1 044 081
Autres passifs financiers non courants	-	-	16 463	16 463	16 463
<b>Passifs non courants</b>	<b>-</b>	<b>-</b>	<b>1 018 631</b>	<b>1 018 631</b>	<b>1 060 544</b>
Emprunts à court terme	-	-	405 279	405 279	404 514
Dettes fournisseurs et autres crédateurs (Hors avances et acomptes)	-	-	181 859	181 859	181 859
Autres passifs financiers courants	-	-	3 416	3 416	3 416
Instruments financiers passifs	3 175	1 329	-	4 504	4 504
<b>Passifs courants</b>	<b>3 175</b>	<b>1 329</b>	<b>590 554</b>	<b>595 058</b>	<b>594 293</b>
<b>Total Passif</b>	<b>3 175</b>	<b>1 329</b>	<b>1 609 185</b>	<b>1 613 689</b>	<b>1 654 837</b>

## Catégories d'actifs et de passifs financiers au 31 décembre 2021

En milliers d'euros	Juste valeur par résultat	Juste valeur par OCI	Actifs et passifs au coût amorti	Valeur au bilan	Juste valeur
Autres actifs financiers non courants	1 456	420	14 770	16 646	16 646
Autres actifs non courants	-	-	-	-	-
<b>Actifs non courants</b>	<b>1 456</b>	<b>420</b>	<b>14 770</b>	<b>16 646</b>	<b>16 646</b>
Créances commerciales	-	-	94 955	94 955	94 955
Autres actifs financiers courants	-	-	10 681	10 681	10 681
Instruments financiers actifs	22	90	-	112	112
Trésorerie et équivalents de trésorerie	291 404	-	-	291 404	291 404
<b>Actifs courants</b>	<b>291 426</b>	<b>90</b>	<b>105 636</b>	<b>397 152</b>	<b>397 152</b>
<b>Total Actif</b>	<b>292 882</b>	<b>510</b>	<b>120 406</b>	<b>413 798</b>	<b>413 798</b>
Emprunts à long terme	-	-	889 498	889 498	917 661
Autres passifs financiers non courants	-	-	14 809	14 809	14 809
<b>Passifs non courants</b>	<b>-</b>	<b>-</b>	<b>904 307</b>	<b>904 307</b>	<b>932 470</b>
Emprunts à court terme	-	-	167 400	167 400	165 912
Dettes fournisseurs et autres créditeurs (Hors avances et acomptes)	-	-	153 852	153 852	153 852
Autres passifs financiers courants	-	-	2 542	2 542	2 542
Instruments financiers passifs	327	12 793	-	13 120	13 120
<b>Passifs courants</b>	<b>327</b>	<b>12 793</b>	<b>323 794</b>	<b>336 914</b>	<b>335 426</b>
<b>Total Passif</b>	<b>327</b>	<b>12 793</b>	<b>1 228 101</b>	<b>1 241 221</b>	<b>1 267 896</b>

Les autres actifs financiers évalués à la juste valeur par le résultat correspondent à des fonds de placements, ainsi qu'à des obligations convertibles en action souscrites par le Groupe auprès de filiales consolidées en mise en équivalence.

Les autres actifs financiers évalués à la juste valeur par OCI correspondent à des titres non consolidés.

**Note 13. Provisions courantes et non courantes**

En milliers d'euros	Provision pour litiges & contentieux sur affaires	Provisions pour garanties	Provisions pour risques sociaux et fiscaux	Provisions pour charges	Total
<b>Au 31 décembre 2020*</b>	<b>4 631</b>	<b>1 893</b>	<b>1 300</b>	<b>3 165</b>	<b>10 989</b>
Dotations en compte de résultat	1 176	2 075	2 486	1 256	6 993
Dotations en actif de démantèlement	-	-	-	1 320	1 320
Reprises utilisées	(3 891)	(39)	-	(241)	(4 171)
Reprises non utilisées	-	(700)	(472)	(297)	(1 469)
Variations de périmètre	-	-	-	(12)	(12)
Ecarts de conversion	33	15	54	62	164
Autres	3	-	(72)	-	(69)
<b>Au 31 décembre 2021</b>	<b>1 952</b>	<b>3 244</b>	<b>3 296</b>	<b>5 252</b>	<b>13 744</b>
Dotations en compte de résultat	26	1 006	33	341	1 406
Dotations en actif de démantèlement	-	-	-	54	54
Reprises utilisées	(17)	-	-	-	(17)
Reprises non utilisées	(1 022)	(351)	-	(1 056)	(2 429)
Variations de périmètre	-	-	-	-	-
Ecarts de conversion	34	(15)	221	73	313
Autres	(26)	(549)	407	(404)	(572)
<b>Au 30 juin 2022</b>	<b>947</b>	<b>3 335</b>	<b>3 957</b>	<b>4 261</b>	<b>12 500</b>

(\*) Voir Note 3.4.



Au 30 juin 2022, les provisions sont principalement relatives :

- Aux provisions pour litiges et contentieux sur affaires qui sont en diminution faisant suite à la clôture d'un litige fournisseur et d'un litige hérité de Martifer ;
- A l'augmentation des provisions pour garanties qui est principalement liée à l'activité croissante de construction ;
- Aux provisions pour risques sociaux et fiscaux qui couvrent essentiellement des risques fiscaux (hors impôts société) principalement en Egypte et au Brésil ;
- Aux autres provisions pour charges qui se rapportent d'une part aux pertes à terminaison reprises au fil de l'avancement des contrats de construction pour compte de tiers à marge négative, et d'autre part aux obligations légales et/ou contractuelles de démantèlement, en hausse cohérente avec l'augmentation de la capacité installée.

En milliers d'euros	Au 30 juin 2022	Au 31 décembre 2021
Provisions non courantes	7 727	8 521
Provisions courantes	4 773	5 223
<b>Total provisions</b>	<b>12 500</b>	<b>13 744</b>

## Note 14. Actifs et passifs non financiers

En milliers d'euros	Au 31 décembre 2021	Variation du besoin en fond de roulement	Impôts payés sur les résultats	Créances sur cession et dettes d'acquisition	Flux d'invest. corporels et incorporels	Autres variations sans impact en trésorerie	Au 30 juin 2022
Stocks et encours	20 605	-	-	-	-	7 604	28 209
Stocks et encours - Dépréciation	(3 734)	-	-	-	-	(504)	(4 238)
Avances, acomptes et charges constatées d'avance	46 167	9 865	-	-	5 861	1 744	63 637
<b>Stocks, avances, acomptes et charges constatées d'avance</b>	<b>63 038</b>	<b>9 865</b>	<b>-</b>	<b>-</b>	<b>5 861</b>	<b>8 844</b>	<b>87 608</b>
Créances commerciales	86 491	5 022	-	2 126	-	6 941	100 580
Créances commerciales - Dépréciation	(14 335)	-	-	-	-	(1 447)	(15 782)
<b>Créances commerciales</b>	<b>72 156</b>	<b>5 022</b>	<b>-</b>	<b>2 126</b>	<b>-</b>	<b>5 494</b>	<b>84 798</b>
<b>Actifs de contrat</b>	<b>22 799</b>	<b>-</b>	<b>-</b>	<b>-</b>	<b>-</b>	<b>16 163</b>	<b>38 962</b>
Crédits d'impôts sur les résultats	3 142	-	1 379	-	-	52	4 573
Créances sur personnel et organismes sociaux	383	2 315	-	-	-	28	2 726
Autres actifs	41 654	8 671	-	-	-	3 002	53 327
Autres actifs - Dépréciation	(1 001)	-	-	-	-	-	(1 001)
<b>Autres actifs courants</b>	<b>44 178</b>	<b>10 986</b>	<b>1 379</b>	<b>-</b>	<b>-</b>	<b>3 082</b>	<b>59 625</b>
<b>Autres actifs non courants</b>	<b>-</b>	<b>26</b>	<b>-</b>	<b>-</b>	<b>-</b>	<b>(26)</b>	<b>-</b>
<b>Actifs d'impôts différés</b>	<b>1 521</b>	<b>-</b>	<b>-</b>	<b>-</b>	<b>-</b>	<b>184</b>	<b>1 705</b>
<b>ACTIFS NON FINANCIERS</b>	<b>203 692</b>	<b>25 899</b>	<b>1 379</b>	<b>2 126</b>	<b>5 861</b>	<b>33 741</b>	<b>272 698</b>

En milliers d'euros	Au 31 décembre 2021	Variation du besoin en fond de roulement	Impôts payés sur les résultats	Créances sur cession et dettes d'acquisition	Flux d'invest. corporels et incorporels	Autres variations sans impact en trésorerie	Au 30 juin 2022
Dettes fournisseurs	146 171	(98)	-	-	(64 358)	91 486	173 201
Avances, acomptes et produits constatés d'avance	85 560	17 741	-	-	-	(55 591)	47 710
<b>Dettes fournisseurs, avances, acomptes et produits constatés d'avance</b>	<b>231 731</b>	<b>17 643</b>	<b>-</b>	<b>-</b>	<b>(64 358)</b>	<b>35 895</b>	<b>220 911</b>
<b>Passifs de contrat</b>	<b>5 792</b>	<b>-</b>	<b>-</b>	<b>-</b>	<b>-</b>	<b>925</b>	<b>6 717</b>
Dettes d'impôts société sur les résultats	3 216	-	575	-	-	338	4 129
Dettes sur personnel et organismes sociaux	16 486	2 011	-	-	-	436	18 933
Autres passifs	9 421	11 075	-	-	-	746	21 242
<b>Autres passifs courants</b>	<b>29 123</b>	<b>13 086</b>	<b>575</b>	<b>-</b>	<b>-</b>	<b>1 520</b>	<b>44 304</b>
<b>Autres passifs non courants</b>	<b>39</b>	<b>(27)</b>	<b>-</b>	<b>-</b>	<b>-</b>	<b>21</b>	<b>33</b>
<b>Passifs d'impôts différés</b>	<b>16 648</b>	<b>-</b>	<b>-</b>	<b>-</b>	<b>-</b>	<b>2 752</b>	<b>19 400</b>
<b>PASSIFS NON FINANCIERS</b>	<b>283 333</b>	<b>30 702</b>	<b>575</b>	<b>-</b>	<b>(64 358)</b>	<b>41 113</b>	<b>291 365</b>
<b>ACTIFS ET PASSIFS NON FINANCIERS NETS</b>	<b>(79 641)</b>	<b>(4 803)</b>	<b>804</b>	<b>2 126</b>	<b>70 219</b>	<b>(7 372)</b>	<b>(18 667)</b>

**Maturité des créances clients**

En milliers d'euros	Au 30 juin 2022	Au 31 décembre 2021
<b>Créances clients brutes</b>	<b>81 080</b>	<b>67 664</b>
Dont non échues	50 901	41 306
Dont échues	30 179	26 358
<i>Inférieur à 1 mois</i>	8 331	6 597
<i>1 à 3 mois</i>	2 546	877
<i>3 à 6 mois</i>	1 734	1 390
<i>6 à 12 mois</i>	586	1 377
<i>Supérieur à 12 mois</i>	16 982	16 117
<b>Dépréciations</b>	<b>(15 782)</b>	<b>(14 335)</b>
<b>Créances clients nettes</b>	<b>65 298</b>	<b>53 329</b>
Autres créances commerciales	19 500	18 827
<b>Créances commerciales</b>	<b>84 798</b>	<b>72 156</b>

Les « Autres créances commerciales » sont principalement composées de Factures à émettre.

**Réconciliation des variations d'actifs et passifs avec le tableau des flux de trésorerie**

En milliers d'euros	Note	Au 30 juin 2022
Variation des actifs et passifs ayant une incidence en variation du besoin en fond de roulement	14	4 803
<b>Variation du besoin en fond de roulement</b>		<b>4 803</b>
Impôts exigibles	8	(7 642)
Variation des actifs et passifs d'impôts sur les résultats	14	(804)
<b>Impôts payés sur les résultats</b>		<b>(8 446)</b>
<b>Acquisitions de titres</b>		<b>(20 606)</b>
<b>Cessions de titres</b>		<b>17 333</b>
<i>dont Variation des actifs et passifs relatifs à des créances sur cession et des dettes d'acquisition</i>	14	(2 126)
<b>Flux net d'investissements financiers</b>		<b>(3 273)</b>

## Note 15. Engagement hors bilan

### Note 15.1. Engagements donnés

#### Engagements donnés liés aux activités opérationnelles

En milliers d'euros	Au 30 juin 2022	Au 31 décembre 2021
Engagements donnés par le Groupe au bénéfice de fournisseurs	27 097	60 171
Engagements donnés par le Groupe au bénéfice de clients	263 588	144 584
Garanties relatives au décret de mise en sécurité des installations classées pour la protection de l'environnement (ICPE)	15 694	1 319
<b>Engagements donnés liés aux activités opérationnelles</b>	<b>306 379</b>	<b>206 074</b>

Les engagements donnés par le Groupe au bénéfice de fournisseurs sont des garanties de paiement principalement données aux équipementiers dans le cadre des constructions. La baisse significative de 33 074 milliers d'euros au premier semestre est directement liée à des mainlevées survenues dans la période.

L'augmentation des engagements émis en faveur de clients, au premier semestre 2022, pour 119 004 milliers d'euros correspond aux nombreuses garanties émises dans le cadre d'importants projets de construction au Brésil (notamment Sol Serra do Mel II & III, Canudos I, II & III) et au Portugal (notamment Pesseiguero).

Les engagements donnés par le Groupe à ses clients sont majoritairement constitués de garanties dans lesquelles le Groupe se porte garant et solidaire de la bonne exécution des engagements contractuels pris sur des contrats d'étude, conception, développement, construction, exploitation et maintenance. Ces garanties sont, en général, consenties pour la durée totale du contrat concerné avec un montant d'engagement plafonné. Elles constituent la majorité des engagements du Groupe envers ses clients.

Dans le cadre de la mise en sécurité des installations classées pour la protection de l'environnement (ICPE), les sociétés du Groupe concernées par cette obligation bénéficient d'un arrêté d'antériorité et ont souscrit des assurances caution auprès d'un assureur de premier plan en juillet 2016. L'obligation de démantèlement est comptabilisée comme un actif de démantèlement. Le montant des garanties financières de démantèlement s'élève à 15 694 milliers d'euros, en augmentation du fait de nouveaux projets photovoltaïques en Espagne et au Portugal.

Au 30 juin 2022, les engagements donnés par le Groupe s'élevaient à 306 379 milliers d'euros.

### Engagements donnés liés aux activités de financement

Dans le cadre de la mise en place des financements de projets, le Groupe est amené à souscrire des garanties financières au profit de ses partenaires bancaires. Au 30 juin 2022, ces engagements s'élèvent à 189 876 milliers d'euros (dont 96 % sont libellés en Réal Brésilien et relatifs aux activités brésiliennes du Groupe).

#### Suretés

Les dettes contractées par le Groupe dans le cadre de financements de projets sont assorties de sûretés réelles (hypothèques, gage sur les équipements, nantissement de titres et de créances et comptes de réserve) données en garantie du montant de remboursement à hauteur de 531 638 milliers d'euros. Ce montant correspond au capital restant dû au 30 juin 2022 des dettes sur projets en exploitation ou en construction bénéficiant d'un financement bancaire. L'échéance la plus lointaine de ces dettes est en 2044 (Projet Sarry en France).

## Note 15.2. Engagements reçus

### Engagements reçus liés aux activités opérationnelles

En milliers d'euros	Au 30 juin 2022	Au 31 décembre 2021
Engagements reçus par le Groupe de fournisseurs	6 241	18 861
Engagements reçus par le Groupe de clients	37 720	2 302
Subventions reçues par le Groupe d'entités publiques (Gouvernement & Administration)	-	197
<b>Engagements reçus liés aux activités opérationnelles</b>	<b>43 960</b>	<b>21 360</b>

Les engagements reçus de fournisseurs sont principalement des garanties de bonne exécution/bonne fin ou de restitutions d'acompte consenties à Voltalia dans le cadre de contrats d'approvisionnement conclus par les filiales auprès de fournisseurs.

La baisse significative des engagements reçus de nos fournisseurs sur le premier semestre 2022 s'explique par le nombre important de mainlevées de garanties reçues dans le cadre de contrats d'approvisionnement signés par nos entités au Brésil (Sol Serra do Mel I & II & III).

L'augmentation substantielle des engagements reçus de nos clients sur le premier semestre 2022 est liée aux garanties reçues de nos clients dans le cadre des projets brésiliens (Sol Serra do Mel I & II & III, Canudos).

**Engagements reçus de financements**

Le Groupe bénéficie des engagements de financement suivants :

- Une ligne de crédit syndiqué de 80 000 milliers d'euros à échéance décembre 2022 : cette ligne est utilisée en totalité ;
- Une ligne de crédit syndiqué de 100 000 milliers d'euros à échéance mai 2024 : cette ligne est utilisée en totalité ;
- Une ligne de crédit syndiqué de 170 000 milliers d'euros à échéance juin 2026 : utilisée à hauteur de 85 000 milliers d'euros ;
- Une obligation convertible émise pour un montant de 200 000 milliers d'euros à échéance janvier 2025 ;
- Des lignes de crédit bilatérales non confirmées, non utilisées pour 15 000 milliers d'euros ;
- Un programme de NEU CP (NEU CP - Negotiable European Commercial Paper) mis en place en avril 2022 pour un encours maximum de 200 000 milliers d'euros. Au 30 juin 2022, l'encours émis par Voltalia SA s'élève à 68 000 milliers d'euros (voir « Billets de trésorerie » en Note 12.2).

**Note 15.3. Informations relatives aux parties liées****Prêts consentis aux associés et dirigeants**

Au 30 juin 2022, le Groupe n'avait accordé aucun prêt aux dirigeants ou aux associés du Groupe.

**Transactions avec les parties liées**

Les opérations effectuées par le Groupe avec ses participations non consolidées ou participations dans des entreprises associées sont intégrés dans les comptes consolidés présentés par le Groupe.

## Note 16. Liste des sociétés – Périmètre de consolidation

Les pourcentages présentés dans les tableaux ci-dessous, correspondent au pourcentage d'intérêt du Groupe, à la date de clôture des exercices.

### Note 16.1. Liste des sociétés consolidées en intégration globale

Pays	Entités	30 juin 2022	31 décembre 2021
Société Mère	Voltalia SA	100%	100%
Belgique	Helexia International Development	100%	100%
	GREEN ENERGY SOLUTIONS INVEST	100%	100%
	HELEXIA BELGIUM 1	100%	100%
	HELEXIA FLANDERS	60%	60%
Espagne	Voltalia Renovables España S.A.U.	100%	100%
	Solar Parks Construcción Parques Solares ETVE S.A.	100%	100%
	Voltalia Holding Colombia, S.L.	100%	100%
	Helexia Solar I SL	100%	100%
	VLT INVESTMENT SPAIN-MEX 1	100%	100%
	Helexia Servicios Energeticos SL	100%	100%
	Greensolver Renovables Spain	100%	100%
	Vlt Renovables I SL	100%	100%
	Vlt Renovables II SL	100%	100%
	Vlt Renovables III SL	100%	100%
	Helexia Solar II S.L.	100%	100%
	Helexia Solar III S.L.	100%	100%
France	Parc Solaire du PAGAP	100%	100%
	Voltalia Distribution SAS	100%	100%
	MTSFR PARROC	100%	100%
	Anelia	100%	100%
	Parc Eolien Argenteuil	100%	100%
	Parc Eolien Laignes	100%	100%
	Parc Eolien Sarry	100%	100%
	La Faye Energies	100%	100%
	Echauffour Energies	100%	100%
	Parc Eolien Coulmier	100%	100%
	3VD	100%	100%



<b>Pays</b>	<b>Entités</b>	<b>30 juin 2022</b>	<b>31 décembre 2021</b>
	Tacconnaz Energie	67%	67%
	Parc éolien de Molinons	100%	100%
	Parc solaire de Montclar	100%	100%
	Parc solaire du Castellet	100%	100%
	Ombrières Solaires de Biltzheim	100%	100%
	SABLE BLANC SOLAIRE ENERGIE	100%	100%
	Parc Solaire Puy Madame II	100%	100%
	Parc Solaire Puy Madame III	100%	100%
	Parc Solaire Puy Madame IV	100%	100%
	Parc solaire Carrière des plaines	100%	100%
	Parc solaire de Tresques	100%	100%
	Parc solaire du Castellet 2	100%	100%
	Mana Energie Services	100%	100%
	Parc Solaire du Canadel	100%	100%
	PEP Energie France	100%	100%
	GEP Energie France	100%	100%
	SVNC Energie France	100%	100%
	Volitalia Energie	100%	100%
	Parc Eolien de Marly	100%	100%
	Parc Solaire du Seranon	100%	100%
	Parc Solaire du Talagard	100%	100%
	Parc Solaire de Laspeyres	100%	100%
	Croix et Jorasse Energie	100%	100%
	Jalandre Energie	100%	100%
	Champs Agrivoltaique du cabanon	100%	100%
	Merderel Energie	100%	100%
	Ferme Eolienne de Pouligny Saint Pierre	100%	100%
	Le Guil Energie	100%	100%
	Parc Solaire du Domaine des Selves	100%	100%
	Fangas 1	100%	100%
	Fangas 2	100%	100%
	4 Termes 1	100%	100%
	4 Termes 2	100%	100%
	Kopere Energy Investment	100%	100%
	Parc Solaire de Logelbach	100%	100%
	Ombrières Solaires de Jonquières SAS	100%	100%
	Helexia	100%	100%
	Helexia Corporate	100%	100%
	HELEXIA INVEST 1	100%	100%
	HELEXIA INVEST 2	100%	100%

<b>Pays</b>	<b>Entités</b>	<b>30 juin 2022</b>	<b>31 décembre 2021</b>
	HELEXIA SOLAR 8	100%	100%
	HELEXIA SOLAR 9	100%	100%
	HELEXIA SOLAR 10	100%	100%
	HELEXIA PERFORMANCE 2	100%	100%
	HELEXIA DEVELOPPEMENT	100%	100%
	HELEXIA SOLAR 1	100%	100%
	HELEXIA SOLAR 2	100%	100%
	MIROIR DU SOLEIL	67%	67%
	SOLEILIMMO	67%	67%
	VOLTERRE	100%	100%
	HELEXIA PERFORMANCE 1	100%	100%
	HELEXIA SOLAR 4	100%	100%
	HELEXIA SOLAR 5	100%	100%
	HELEXIA SOLAR 6	100%	100%
	HELEXIA SOLAR 7	100%	100%
	ALTER GRAND SUD	100%	100%
	IRISOLAR 1	100%	100%
	HELEXIA SOLAR 12	100%	100%
	Poste Electrique du Mattas	100%	100%
	MyWindParts	90%	90%
	Greensolver Holding	100%	100%
	Greensolver	100%	100%
	Maison Solaire Voltalia	100%	100%
	LA CHEVALLERAI EOLIEN ENERGIE	100%	100%
	BOURNAND EOLIEN ENERGIE	100%	100%
	TRITON TIMBER SAS	100%	100%
	Thalis Eolien Energie	100%	100%
	THIVOLET SOLAIRE ENERGIE	100%	100%
	BEAUNE D'ALLIER EOLIEN ENERGIE	100%	100%
	Poste Electrique de VILLEMAIN ECHORIGNE	100%	100%
	SENS DE BRETAGNE EOLIEN ENERGIE	100%	100%
	POSTE ELECTRIQUE DE LAIGNES	100%	100%
	LAIGNES SOLAIRE ENERGIE	100%	100%
	LE DEFFEND SOLAIRE ENERGIE	100%	100%
	LA CROIX SOLAIRE ENERGIE	100%	100%
	MONTAREN SOLAIRE ENERGIE	100%	100%
	POSTE ELECTRIQUE DE MARLY	100%	100%
	TREBAN EOLIEN ENERGIE	100%	100%
	MARLY SOLAIRE ENERGIE	100%	100%
	MARLY 2 EOLIEN ENERGIE	100%	100%

<b>Pays</b>	<b>Entités</b>	<b>30 juin 2022</b>	<b>31 décembre 2021</b>
	LA GELINEE SOLAIRE ENERGIE	100%	100%
	Parc Solaire de Bayol	100%	100%
	Parc Solaire du Clos de la Blaque	100%	100%
	Southeast Africa Energy Invest 1	100%	100%
	Southeast Africa Energy Invest 2	100%	100%
	Champ Agrivoltaïque de Lamanon	100%	100%
	Ombrières Solaires du Castellet S	100%	100%
	Parc Solaire du Clap	100%	100%
	AVENERGIE	100%	100%
	Parc Solaire du Mattas	100%	100%
	Parc Solaire de Terres Salées	100%	100%
	Parc Solaire La Faye 2	100%	100%
	Parc Eolien des Groies	100%	100%
	Parc Eolien des Grands Buissons	100%	100%
	Parc Eolien de Beddes Saint Jeanvrin	100%	100%
	Ombrières Solaires d'Epinouze	100%	100%
	Champ Agrivoltaïque de Salon	100%	100%
	LAIGNES 2 EOLIEN ENERGIE	100%	100%
	Parc Eolien de Séraumont	100%	100%
	Parc éolien de Pioussay	100%	100%
	Parc Solaire de Château Raymond	100%	100%
	Parc Solaire du Coin du Four	100%	100%
	Champ Agrivoltaïque de Marmorières	100%	100%
	Parc Solaire de Sulauze	100%	100%
	Champs Agrivoltaïque de Montélimar	100%	100%
	Parc solaire de la Molière	100%	100%
	Poste Electrique VLT	100%	100%
	VLT Prod EOL 1	100%	100%
	VLT Prod EOL 2	100%	100%
	VLT Prod SOL 1	100%	100%
	VLT Prod SOL 2	100%	100%
	Courcité Eolien Energie	100%	100%
	Labastidette Solaire Energie	100%	100%
	Le Rocher Solaire Energie	100%	100%
	Plourac'h Eolien Energie	100%	100%
	Belmas Solaire Energie	100%	100%
	Collines du Nord Toulousain Eolien Energie	100%	100%
	La Fumade Solaire Energie	100%	100%
	Redon Solaire Energie	100%	100%
	Concordia	100%	100%

<b>Pays</b>	<b>Entités</b>	<b>30 juin 2022</b>	<b>31 décembre 2021</b>
	Camps la Source Solaire Energie	100%	-
	Arpettaz Hydro Energie	100%	-
	Treban Agri Solaire Energie	100%	-
	Beddes Agri Solaire Energie	100%	-
	Barbe Solaire Energie	100%	-
	INSTALLATION SOLAIRE	100%	-
	Helexia Solar 14	100%	-
	Helexia Solar 15	100%	-
	Helexia Solar 16	100%	-
	Helexia Solar FIT 2022	100%	-
	Helexia Solar AC 2022	100%	-
	La Chapelle Janson Eolien Energie	100%	-
	Grand Fragne Solaire Energie	100%	-
	Premilhat Solaire Energie	100%	-
	Poste Electrique Tuffalun	100%	-
	Buck & Co	100%	-
	La Gravière Solaire Energie	100%	-
	La Jarrie-Coivert Solaire Energie	100%	-
	Le Plantis Solaire Energie	100%	-
	Canadel Stockage Energie	100%	-
	Tuffalun Solaire Energie	100%	-
	Energies du Sud Vannier Holdings	100%	-
	Energies du Sud Vannier	100%	-
	Le Mariage Solaire Energie	100%	-
<b>Guyane</b>	Voltalia Guyane	80%	80%
	SIG Cacao	100%	100%
	Voltalia Kourou	80%	80%
	Voltalia Caraïbes	100%	100%
	Centrale hydroélectrique de Saut Maman Valentin	80%	80%
	Belle Etoile energie Guyane	80%	80%
	VLT saut Mapaou Investissement	80%	80%
	Savane des Pères Solaire Stockage Energie	80%	80%
	Hydro Régina 2 investissement	80%	80%
	Bon Espoir energie Guyane	80%	80%
	Voltalia Biomasse Amazone Investissement	80%	80%
	Tamanoir energie Guyane	80%	80%
	Voltalia Saut Mapaou Exploitation	80%	80%
	Saut Dalles Energie Guyane	80%	80%
	Maripasoula Energie Guyane	80%	80%
	Roura Bois Energie	80%	80%

<b>Pays</b>	<b>Entités</b>	<b>30 juin 2022</b>	<b>31 décembre 2021</b>
	Cr'Eole	100%	100%
	Iracoubo Biomasse Energie	100%	100%
	Sinnamary Biomasse Energie	100%	100%
	Saut Mankaba Hydro	100%	100%
	Triton Guyane SAS	100%	100%
	Triton Ressources Guyane SAS	100%	100%
	Alizes De Corossony Eolien Energie	100%	100%
	Mana Biomasse Energie	100%	100%
	Mana Energie Guyane	100%	100%
	Parc Solaire de Macouria	100%	100%
	Parc Solaire Flottant de Petit Saut	100%	100%
	Soleil de Grand Santi	100%	100%
	Soleil de Montsinery	100%	100%
	Laussat Solaire Energie	100%	100%
	Helexia Solar Guyane 1	100%	-
	Helexia Solar Guyane 2	100%	-
<b>Royaume-Uni</b>	<b>Voltalia UK Ltd</b>	100%	100%
	MTS Tonge Solar Limited	100%	100%
	Greensolver UK	100%	100%
	South Farm Solar Limited	100%	100%
	Hallen Energy Ltd	100%	100%
	Eastgate Solar Ltd	100%	100%
	Rainsbrook Solar Limited	100%	100%
	Whiteminhill Solar Limited	100%	100%
	Bockingfold Solar Limited	100%	100%
	North Weald Solar Limited	100%	100%
<b>Irlande</b>	<b>Greensolver Ireland Limited</b>	-	100%
<b>Grèce</b>	<b>Voltalia Greece</b>	100%	100%
	Energiaki Agionoriou	100%	100%
	Energeiaki Aggelokastrou Korinthias SA	100%	100%
	Energiaki Sesklou Magnisias	100%	100%
	Cluster Holding SA	80%	80%
	Energen SA	100%	100%
	Rougero Holding SA	78%	78%
	Lakka Kokkini Aioliki SARL	100%	100%
	Energiaki Sesklou 1 Ltd	100%	100%
	Xenakis Yorgos SCS	98%	98%
	Sarafadis SNC	100%	100%
	Fotovoltaiki Systimata Katerin	100%	100%
	Fotovoltaiki Parka Pieras	100%	100%

<b>Pays</b>	<b>Entités</b>	<b>30 juin 2022</b>	<b>31 décembre 2021</b>
	Fotovoltaiki Katerinis SNC	100%	100%
	Kalaitzidis St - Ofidis AR	100%	100%
	GSolar Energiaki	64%	64%
	Gerovolt Ltd	100%	100%
	Forgero Holding SA	65%	65%
	Voltalia Solar Hellas SA	100%	100%
<b>Italie</b>	Voltalia Italia SRL	100%	100%
	MTS1 S.R.L.	100%	100%
	MTS2 S.R.L.	100%	100%
	HELEXIA ITALY	100%	100%
	SOLAR 30 S.R.L.	100%	100%
	SOLAR 11	97%	97%
	SOLARIMMO	100%	100%
	SOLAR 22	100%	100%
	HELEXIA ENERGY SERVICES	100%	100%
	Helexia Solar 15	100%	100%
	PVGlass Itália, SRL	100%	100%
<b>Pays-Bas</b>	Voltalia Management International	100%	100%
	Khepri Solar B.V.	100%	100%
	Osiris Solar Holding B.V.	100%	100%
	VLT INVESTMENT 1	100%	100%
	VLT INVESTMENT 2	100%	100%
	VLT INVESTMENT 6	100%	100%
	VLT INVESTMENT 7	100%	100%
	VMI-BR CANUDOS BV	100%	100%
	VMI-BR SOLAR SERRA DO MEL BV	100%	100%
	VMI-BR VSM IV BV	100%	100%
	Greensolver Nederland B.V	100%	100%
	VMI - ALB KARAVASTA BV	100%	100%
	Voltalia Netherlands BV	100%	100%
	VMI NL 2 BV	100%	100%
	VMI-MEX-Puebla B.V.	100%	100%
	VMI-JOR-Ma'an B.V	100%	100%
	Triton Resources Holdings B.V	100%	100%
<b>Portugal</b>	Voltalia Portugal, S.A.	100%	100%
	MPrime Solar Solutions, S.A.	100%	100%
	Sol Cativante	100%	100%
	Greencoverage Unipessoal Lda.	100%	100%
	Believe in Bright Unipessoal LDA	100%	100%
	HELEXIA PORTUGAL	100%	100%

<b>Pays</b>	<b>Entités</b>	<b>30 juin 2022</b>	<b>31 décembre 2021</b>
	HELEXIA II ENERGY SERVICES LDA	100%	100%
	HELEXIA PSL NAVITAS I, LDA	100%	100%
	HELEXIA LMP 1	100%	100%
	HELEXIA PT SOLAR 1	100%	100%
	Greensolver Portugal	100%	100%
	Helexia EMOBILITY 1, LDA	100%	100%
	Helexia ENPC 1, LDA	100%	100%
	Helexia DEP 1, LDA	100%	100%
	Voltalia Mobilidade	100%	100%
	Voltalia Energia	100%	100%
	Ewen LDA	60%	-
	ABELHA MÍSTICA - UNIPessoal LDA	100%	-
<b>Slovaquie</b>	Voltalia Central & Eastern Europe s.r.o.	100%	100%
	Eau Chaude	100%	100%
	Bleue	100%	100%
<b>Albanie</b>	Karavasta Solar	100%	100%
	Voltalia Albanie SHPK	100%	100%
	Spitalla Solar SHPK	100%	100%
<b>Hongrie</b>	Gyhaza Solar Kft	100%	100%
	Helexia Hungary LLC	100%	100%
<b>Roumanie</b>	Helexia Development Romania SRL	100%	-
	Voltalia Romania SRL	100%	-
<b>Canada</b>	Triton Resources Inc.	100%	100%
<b>Brésil</b>	Martifer Solar S.A. sucursal Brasil	100%	100%
	Voltalia Do Brazil	100%	100%
	Sapeel	100%	100%
	Junco 1	51%	51%
	Junco 2	51%	51%
	Caiçara 1	51%	51%
	Caiçara 2	51%	51%
	Terral	100%	100%
	Carcara 1	100%	100%
	Carcara 2	100%	100%
	Usina de Energia Eolica Reduto S.A	51%	51%
	Usina de Energia Eolica Santo Cristo S.A	51%	51%
	Usina de Energia Eolica Carnauba S.A	51%	51%
	Usina de Energia Eolica Sao João S.A	51%	51%
	Envolver	100%	100%
	Areia Branca I	100%	100%
	Areia Branca II	100%	100%

<b>Pays</b>	<b>Entités</b>	<b>30 juin 2022</b>	<b>31 décembre 2021</b>
	Vila Para I	100%	100%
	Vila Para II	100%	100%
	Vila Para III	100%	100%
	Vila Amazonas V	100%	100%
	Voltalia Sao Miguel Do Gostoso Participacoes S.A	51%	51%
	Voltalia SMG I	51%	51%
	Oiapoque Energia	100%	100%
	Vamcruz Participacoes SA	51%	51%
	Vamcruz 1 Participacoes SA	51%	51%
	Serra Pará I Participações S.A	100%	100%
	Serra Pará Participações S.A	100%	100%
	Usina de Energia Eólica Vila Acre I S.A	100%	100%
	Alameda Acre Participações S.A	100%	100%
	Voltalia do Brasil Comercializadora de Energia Ltda	100%	100%
	Ventos de Vila Paraíba I spe S.A	100%	100%
	Ventos de Vila Paraíba II spe S.A	100%	100%
	Ventos de Vila Ceará I spe S.A	100%	100%
	Ventos de Vila Ceará II spe S.A	100%	100%
	Ventos de Vila Acre II spe S.A	100%	100%
	Voltalia Serviços do Brasil LTDA	100%	100%
	VENTOS DE SERRA DO MEL A S.A.	100%	100%
	Oiapoque II energia SPE S.A	100%	100%
	EOL Potiguar B31 SPE S.A	57%	57%
	EOL Potiguar B32 SPE S.A	57%	57%
	EOL Potiguar B33 SPE S.A	57%	57%
	EOL POTIGUAR B11 SPE S.A	100%	100%
	EOL POTIGUAR B62 SPE S.A	100%	100%
	SOL SERRA DO MEL I SPE S.A.	66,89%	100%
	SOL SERRA DO MEL II SPE S.A.	66,89%	100%
	PCH CABUÍ SPE S.A	100%	100%
	EÓLICA CANUDOS II SPE S.A.	100%	100%
	EÓLICA CANUDOS III SPE S.A.	100%	100%
	VENTOS DE SERRA DO MEL III S.A	57%	57%
	Vila Alagoas IV Empreendimentos e Participações S.A.	100%	100%
	Vila Alagoas V Empreendimentos e Participações S.A.	100%	100%
	Vila Alagoas VI Empreendimentos e Participações S.A.	100%	100%



<b>Pays</b>	<b>Entités</b>	<b>30 juin 2022</b>	<b>31 décembre 2021</b>
	EOLICA SO GABRIEL 1 SPE S.A.	100%	100%
	EOLICA PEDRA PINTADA 1 SPE S.A.	100%	100%
	SOL SERRA DO MEL III SPE S.A	100%	100%
	SOL SERRA DO MEL IV SPE S.A	100%	100%
	SOL SERRA DO MEL V SPE S.A	100%	100%
	SOL SERRA DO MEL VI SPE S.A	100%	100%
	Helexia TLFN HOLDING S.A.	97,5%	98%
	SOL MS PARANAIBA SPE S.A	97,5%	98%
	SOL PR CIDADE GAUCHA SPE S.A	97,5%	98%
	SOL PR LOANDA SPE S.A	97,5%	98%
	SOL PR NOVA ESPERANÇA SPE S.A	97,5%	98%
	SOL RO ROLIM DE MOURA SPE S.A	97,5%	98%
	SOL SP SERRA DO MAR SPE S.A	97,5%	98%
	SOL SP TIETE SPE S.A.	97,5%	98%
	SOL CE CAATINGA SPE.S.A	97,5%	98%
	SOL SERRA DO MEL A S.A	66,89%	100%
	HELEXIA BR LTDA	100%	100%
	HELEXIA CONSULTORIA LTDA	100%	100%
	Usina Eólica Pedra Pintada A Ltda.	100%	100%
	Usina Eólica Pedra Pintada B Ltda.	100%	100%
	Usina Eólica Pedra Pintada C Ltda.	100%	100%
	Usina Eólica Pedra Pintada D Ltda.	100%	100%
	Usina Eólica Pedra Pintada E Ltda.	100%	100%
	Usina Eólica Pedra Pintada F Ltda.	100%	100%
	Usina Eólica Pedra Pintada G Ltda.	100%	100%
	Usina Fotovoltaica Arinos C32 Ltda	100%	100%
	Usina Fotovoltaica Arinos C1 Ltda	-	100%
	Usina Fotovoltaica Arinos C2 Ltda	-	100%
	Usina Fotovoltaica Arinos C4 Ltda	-	100%
	Usina Fotovoltaica Arinos C9 Ltda	-	100%
	Usina Fotovoltaica Arinos C8 Ltda	-	100%
	Usina Fotovoltaica Arinos C10 Ltda	-	100%
	Usina Eólica Canudos H Ltda	100%	100%
	Usina Eólica Canudos I Ltda	100%	100%
	Usina Eólica Canudos J Ltda	100%	100%
	Usina Eólica Canudos K Ltda	100%	100%
	Usina Eólica Canudos L Ltda	100%	100%
	Usina Eólica Canudos M Ltda	100%	100%
	Usina Eólica Canudos N Ltda	100%	100%
	Usina Eólica Canudos O Ltda	100%	100%

<b>Pays</b>	<b>Entités</b>	<b>30 juin 2022</b>	<b>31 décembre 2021</b>
	HELEXIA PROJETOS LTDA	100%	100%
	HELEXIA TLFN II HOLDING LTDA	100%	100%
	Usina Eólica Canudos A Ltda	100%	100%
	Usina Eólica Canudos B Ltda	100%	100%
	Usina Eólica Canudos C Ltda	100%	100%
	Usina Eólica Canudos D Ltda	100%	100%
	Usina Eólica Canudos F Ltda	100%	100%
	Usina Eólica Canudos G Ltda	100%	100%
	Usina Eólica Canudos P Ltda	100%	100%
	Usina de Energia Fotovoltaica Janaúba A Ltda	100%	100%
	Usina Eólica Casqueira A Ltda	100%	100%
	Usina Eólica Casqueira B Ltda	100%	100%
	Usina Solar Arinos 3 SPE S.A.	100%	100%
	Usina Solar Arinos 5 SPE S.A.	100%	100%
	Usina Solar Arinos 6 SPE S.A.	100%	100%
	Usina Solar Arinos 7 SPE S.A.	100%	100%
	Usina Solar Arinos 18 SPE S.A.	100%	100%
	Usina Solar Arinos 19 SPE S.A.	100%	100%
	Usina Solar Arinos 20 SPE S.A.	100%	100%
	Usina Fotovoltaica Jaguaruana A	100%	100%
	Usina Fotovoltaica Jaguaruana B	100%	100%
	Usina Fotovoltaica Jaguaruana C	100%	100%
	Usina Fotovoltaica Jaguaruana D	100%	100%
	Usina Fotovoltaica Jaguaruana E	100%	100%
	Usina Fotovoltaica Jaguaruana F	100%	100%
	Usina Eólica Juramento A Ltda.	100%	100%
	Usina Eólica Juramento B Ltda	100%	100%
	Usina Eólica Juramento C Ltda	100%	100%
	Usina Eólica Juramento D Ltda.	100%	100%
	Usina Eólica Juramento E Ltda	100%	100%
	Usina Eólica Juramento F Ltda	100%	100%
	Usina Eólica Juramento G Ltda	100%	100%
	Usina Fotovoltaica Janaúba B Ltda.	100%	100%
	Usina Fotovoltaica Janaúba C Ltda.	100%	100%
	Usina Fotovoltaica Janaúba D Ltda.	100%	100%
	SOLAR SERRA DO MEL B S/A	100%	100%
	Sol Serra do Mel VIII Ltda	-	100%
	Sol Serra do Mel IX Ltda	-	100%
	Sol Serra do Mel X Ltda	-	100%
	HELEXIA HTM S.A.	100%	100%

<b>Pays</b>	<b>Entités</b>	<b>30 juin 2022</b>	<b>31 décembre 2021</b>
	SOL HTM1 SPE LTDA	100%	100%
	SOL HTM2 SPE LTDA	100%	100%
	SOL SP EUCLIDES DA CUNHA PAULISTA S.A.	100%	100%
	SOL SP PRESIDENTE VENCESLAU S.A.	97,5%	100%
	SOL RS SAO JERONIMO S.A.	97,5%	100%
	SOL MS CASSILANDIA S.A.	100%	100%
	HELEXIA SBH1 S.A	97,5%	-
	HELEXIA SBH2 S.A	97,5%	-
	SOL PR IGUARACU S.A	100%	-
	SOL PR MUNHOZ DE MELO S.A	100%	-
	SOL SP TAQUARITUBA S.A	97,5%	-
	Solar Arinos S.A	100%	-
	Sol Serra do Mel VII SPE S.A	100%	-
	Solar Presidente Juscelino I SPE S.A	100%	-
	Solar Presidente Juscelino II SPE S.A	100%	-
	Usina Eólica Juramento H Ltda	100%	-
	Usina Eólica Juramento I Ltda	100%	-
	Usina Eólica Juramento J Ltda	100%	-
	SOL RO HTM3 LTDA	100%	-
	SOL RO HTM4 LTDA	100%	-
	SOL RO HTM5 LTDA	100%	-
	SOL PR LOANDA II S.A.	100%	-
	SOL GO BELA VISTA DE GOIAS S.A	100%	-
	HLX NEWCO 02 LTDA	100%	-
	HLX NEWCO 03 LTDA	100%	-
	HLX NEWCO 04 LTDA	100%	-
	HLX NEWCO 05 LTDA	100%	-
<b>Colombie</b>	VOLTALIA COLOMBIA S.A.S	100%	100%
	KAI VERDE BT S.A.S. E.S.P	100%	100%
	LAS ICOTEAS SOLAR S.A.S	100%	100%
<b>Chili</b>	Voltalia Solar Chile Holding Limitada	100%	100%
<b>Mexique</b>	VLT Proyectos y Sistemas Solares	100%	100%
	Voltalia Mexico Renovables SA de CV	100%	100%
	PUEBLA SOLAR PROJECT S.A. de C.V.	100%	100%
<b>Inde</b>	Inspira Martifer Solar Ltd	51%	51%
<b>Japon</b>	Voltalia Japan KK	100%	100%
<b>Myanmar</b>	Voltalia Esco Co. Limited	-	100%
<b>Singapour</b>	Martifer Solar Singapura PTE. LTD.	100%	100%
<b>Egypte</b>	Voltalia Egypt LLC	100%	100%
	RA SOLAR S.A.E.	100%	100%

<b>Pays</b>	<b>Entités</b>	<b>30 juin 2022</b>	<b>31 décembre 2021</b>
Maroc	Voltalia Maroc	100%	100%
	Alterrya Maroc	100%	100%
	VMA Sahara	100%	100%
	PARC EOLIEN DE GHRAD JRAD	100%	100%
	CENTRALE DES SOURCES DE L'OUM ER RBIA	100%	100%
Kenya	Kopere Solar Park	100%	100%
	Voltalia Kenya Services	100%	100%
Tanzanie	Mahale Renewable energy	-	100%
Jordanie	Voltalia Portugal SA (sucursal Jordânia)	100%	100%
	Jordan Solar One (Cayman) Jordan PSC	70%	70%
	Al Ward Al Joury for Energy Generation PSC	70%	70%
	Al-Zanbaq For Energy Generation PSC	70%	70%
	Zahrat Al Salam For Energy Generation PSC	70%	70%
Afrique du Sud	Voltalia South Africa	100%	100%
	Bolobedu Solar Farm PV Propriety Limited (SPV)	65%	65%
Burundi	Voltalia Burundi SU	100%	100%
Malawi	Voltalia Kanengo Dzuwa Ltd	100%	100%
Sénégal	Dakhelex	100%	100%
Zimbabwe	Voltalia Zimbabwe Services Limited	100%	100%

## Note 16.2. Liste des participations dans des entreprises associées

<b>Pays</b>	<b>Entités</b>	<b>30 juin 2022</b>	<b>31 décembre 2021</b>
Espagne	Parque Solar Sesena I, S.L.	37,48%	37,48%
France	3LE	40%	40%
	VLT INVESTMENT III	40%	40%
	Greensolver Finance	49,24%	49%
Belgique	Energis	17,34%	17,34%
	N&B RENEWABLE ENERGY	24%	24%
Chili	Maria del Sol Norte S.A.	49%	49%
Mexique	Mire Solar, SA de CV	-	35%

### Note 16.3. Evolution de la liste des sociétés de Voltalia

Pays	Entités	Méthode Intégration au 30 juin 2022	Méthode Intégration au 31 décembre 2021	Evènement
<b>France</b>	Camps la Source Solaire Energie	IG	-	Création
	Arpettaz Hydro Energie	IG	-	Création
	Treban Agri Solaire Energie	IG	-	Création
	Beddes Agri Solaire Energie	IG	-	Création
	Barbe Solaire Energie	IG	-	Création
	INSTALLATION SOLAIRE	IG	-	Création
	Helexia Solar 14	IG	-	Création
	Helexia Solar 15	IG	-	Création
	Helexia Solar 16	IG	-	Création
	Helexia Solar FIT 2022	IG	-	Création
	Helexia Solar AC 2022	IG	-	Création
	La Chapelle Janson Eolien Energie	IG	-	Création
	Grand Fragne Solaire Energie	IG	-	Création
	Premilhat Solaire Energie	IG	-	Création
	Poste Electrique Tuffalun	IG	-	Création
	Buck & Co	IG	-	Acquisition
	La Gravière Solaire Energie	IG	-	Création
	La Jarrie-Coivert Solaire Energie	IG	-	Création
	Le Plantis Solaire Energie	IG	-	Création
	Canadel Stockage Energie	IG	-	Création
	Tuffalun Solaire Energie	IG	-	Création
	Energies du Sud Vannier Holdings	IG	-	Acquisition
	Energies du Sud Vannier	IG	-	Acquisition
Le Mariage Solaire Energie	IG	-	Création	
<b>Guyane</b>	Helexia Solar Guyane 1	IG	-	Création
	Helexia Solar Guyane 2	IG	-	Création
<b>Irlande</b>	Greensolver Ireland Limited	-	IG	Liquidation
<b>Portugal</b>	Ewen LDA	IG	-	Acquisition
	ABELHA MÍSTICA - UNIPessoal LDA	IG	-	Création
<b>Roumanie</b>	Helexia Development Romania SRL	IG	-	Création
	Voltalia Romania SRL	IG	-	Création
<b>Brésil</b>	Usina Fotovoltaica Arinos C1 Ltda	-	IG	Cession
	Usina Fotovoltaica Arinos C2 Ltda	-	IG	Cession
	Usina Fotovoltaica Arinos C4 Ltda	-	IG	Cession

Pays	Entités	Méthode Intégration au 30 juin 2022	Méthode Intégration au 31 décembre 2021	Evènement
	Usina Fotovoltaica Arinos C9 Ltda	-	IG	Cession
	Usina Fotovoltaica Arinos C8 Ltda	-	IG	Cession
	Usina Fotovoltaica Arinos C10 Ltda	-	IG	Cession
	Sol Serra do Mel VIII Ltda	-	IG	Cession
	Sol Serra do Mel IX Ltda	-	IG	Cession
	Sol Serra do Mel X Ltda	-	IG	Cession
	HELEXIA SBH1 S.A	IG	-	Création
	HELEXIA SBH2 S.A	IG	-	Création
	SOL PR IGUARACU S.A	IG	-	Acquisition
	SOL PR MUNHOZ DE MELO S.A	IG	-	Acquisition
	SOL SP TAQUARITUBA S.A	IG	-	Acquisition
	Solar Arinos S.A	IG	-	Création
	Sol Serra do Mel VII SPE S.A	IG	-	Création
	Solar Presidente Juscelino I SPE S.A	IG	-	Création
	Solar Presidente Juscelino II SPE S.A	IG	-	Création
	Usina Eólica Juramento H Ltda	IG	-	Création
	Usina Eólica Juramento I Ltda	IG	-	Création
	Usina Eólica Juramento J Ltda	IG	-	Création
	SOL RO HTM3 LTDA	IG	-	Création
	SOL RO HTM4 LTDA	IG	-	Création
	SOL RO HTM5 LTDA	IG	-	Création
	SOL PR LOANDA II S.A.	IG	-	Acquisition
	SOL GO BELA VISTA DE GOIAS S.A	IG	-	Acquisition
	HLX NEWCO 02 LTDA	IG	-	Création
	HLX NEWCO 03 LTDA	IG	-	Création
	HLX NEWCO 04 LTDA	IG	-	Création
	HLX NEWCO 05 LTDA	IG	-	Création
<b>Myanmar</b>	Voltalia Esco Co. Limited	-	IG	Cession
<b>Tanzanie</b>	Mahale Renewable energy	-	IG	Liquidation
<b>Mexique</b>	Mire Solar, SA de CV	-	MEE	Cession

9

# ATTESTATION PERSONNE RESPONSABLE

J'atteste, à ma connaissance, que les comptes consolidés résumés pour le semestre écoulé sont établis conformément aux normes comptables applicables et donnent une image fidèle du patrimoine, de la situation financière et du résultat de la Société et de l'ensemble des entreprises comprises dans la consolidation, et que le rapport semestriel d'activité ci-joint présente un tableau fidèle des événements importants survenus pendant les six premiers mois de l'exercice, de leur incidence sur les comptes, des principales transactions entre parties liées ainsi qu'une description des principaux risques et des principales incertitudes pour les six mois restants de l'exercice.

Fait à Paris, le 30 septembre 2022,

Sébastien CLERC  
Directeur Général







**Nous contacter**

**France**

84 bd de Sébastopol  
75003 Paris, France  
T. +33 1 81 70 37 00  
[accueil.paris@voltalia.com](mailto:accueil.paris@voltalia.com)

