

Accord de partenariat Etat d'avancement de la feuille de route

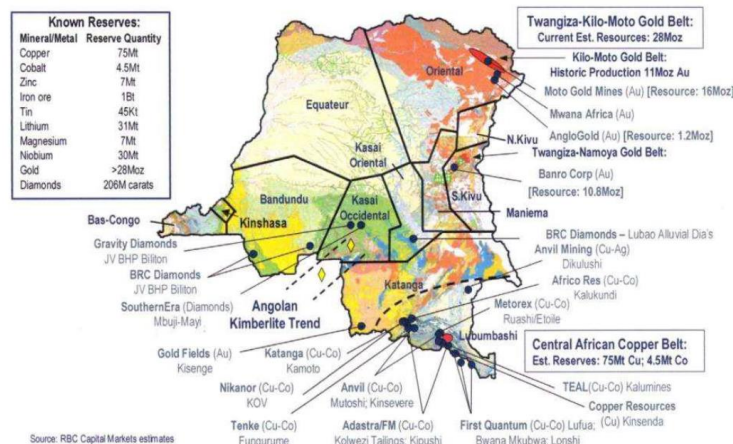
Partenariat pour des études géologiques d'évaluation

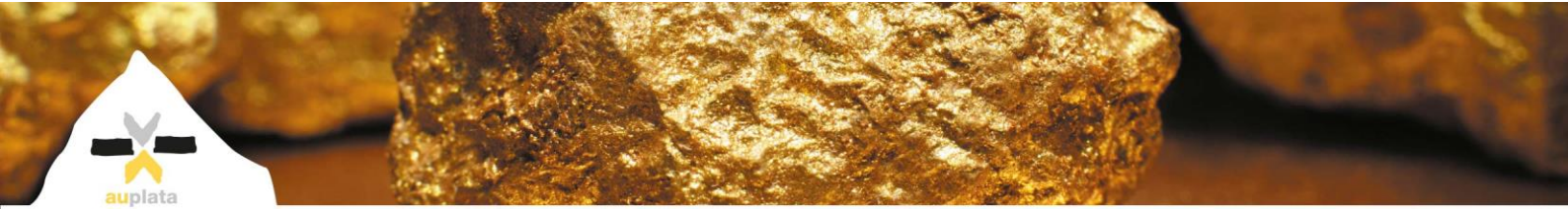
Auplata (Euronext Growth – FR0010397760 – ALAUP) annonce un partenariat avec deux entreprises spécialisées dans l'exploration de gisements de métaux précieux et stratégiques (or, cobalt, colombo-tantalite, cuivre, palladium, lithium) en République Démocratique du Congo et au Mali. Selon les termes de l'accord, Auplata mettra à la disposition de ce partenariat ses moyens techniques afin d'étudier et d'interpréter les rapports d'explorations géologiques des gisements découverts sur certaines concessions et permis d'exploitation situés en République Démocratique du Congo, et au Mali. L'information technique sur les premiers carrés miniers a été reçue et sera prochainement analysée. Auplata en cas de résultats favorables aura un droit préférentiel sur l'exploitation de ces concessions.

Ce partenariat s'inscrit dans la nouvelle stratégie d'Auplata qui cherche à élargir son portefeuille d'actifs miniers afin d'assurer l'approvisionnement en métaux précieux et stratégiques. Pour rappel, le rapprochement avec BGPP (sujet à l'approbation du Ministère des Mines), transforme déjà Auplata en un groupe polymétallique (or, zinc, plomb, argent et cuivre) avec trois juridictions de production : la Guyane française, le Pérou et le Maroc.

Luc Gerard Nyafe, Président-Directeur général d'Auplata, déclare :

« L'approvisionnement en métaux « mineurs » et en or est particulièrement sensible pour les industries de la chimie, de la pharmacie, de l'automobile, de l'aéronautique et des technologies de pointes qui représentent près de 700 000 emplois en France et contribuera pour un tiers à la valeur ajoutée de l'industrie française à l'horizon 2030. La future Auplata sera amenée à jouer un rôle important dans la sécurité des approvisionnements en métaux stratégiques. »





➡ Etat d'avancement du programme de réhabilitation environnementale

Le département environnement d'Auplata poursuit son programme de réhabilitation via la photogrammétrie par drone et la cartographie pour améliorer la précision des travaux et la surveillance environnementale.

DIEU MERCI

- 125 hectares ont été photographiés par drone sur les zones prioritaires afin que Verdal Reforestage entame, dès janvier 2019, la campagne de replantation de 1 000 arbres sur le site de Dieu Merci ;
- Mise en place et adaptation du logiciel SYMBIOSE qui constituera la base de données environnementales du site mi-février 2019 ;
- Élaboration d'un plan de gestion des déchets visant à réduire au maximum la production de déchets, à « valoriser » autant que possible les déchets inévitables et à éliminer les déchets « non valorisables » conformément aux exigences de la protection de l'environnement.

YAOU

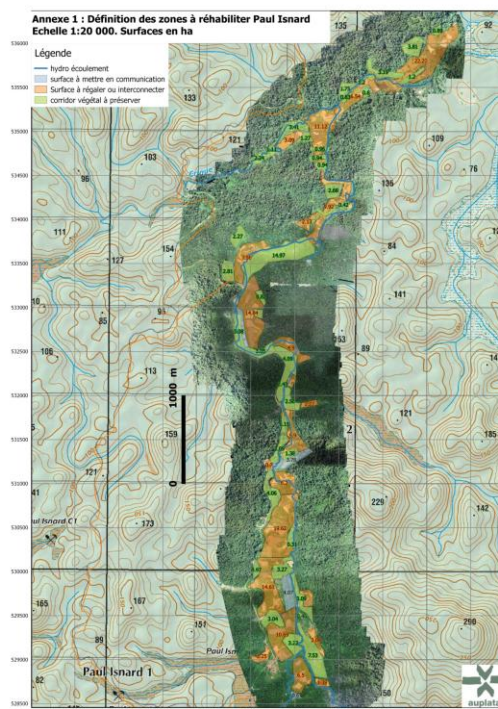
55 hectares d'images acquises par drone afin de suivre l'évolution des zones déjà réhabilitées en 2017, reprises et revégétalisées par Verdal Reforestage.

PAUL ISNARD

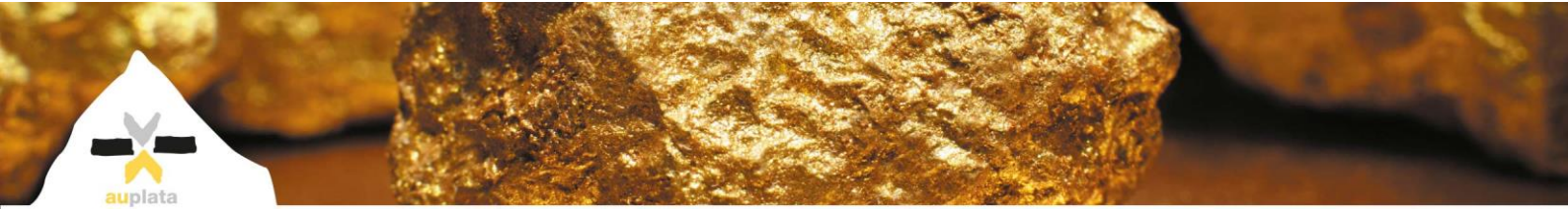
Auplata a lancé un programme de réhabilitation de 300 hectares. L'acquisition de 1 250 hectares d'imagerie acquise par drone (voir ci-dessous) a permis d'identifier 97 hectares de corridor végétal naturellement en place, ajouté aux 40 hectares réhabilités mécaniquement. L'objectif est de poursuivre de manière accélérée sur les 165 hectares restant.

DORLIN

Attente de la « petite » saison sèche pour tenir les engagements de réhabilitation d'une centaine hectares.



Cartographie drone et analyses techniques



Etat d'avancement des opérations

DORLIN

Reunion Gold poursuit sa campagne de sondage. Un dossier de demande de travaux sur le lieu-dit « 7 kilos » est finalisé et sera déposé début 2019.

DIEU MERCI, COURIEGE ET YAOU

Une campagne « IP » de polarisation induite de 10 km de rayon a été définie sur Dieu Merci, et une de 8 km de rayon sur le PER (Permis Exclusif de Recherche) de Couriège. L'objectif est de confirmer sur Dieu Merci la continuité et la puissance en profondeur des zones exploitées avant Auplata. Le but est de confirmer ou d'infirmer la continuité et la puissance d'une « shear zone » (Zone de cisaillement) plurikilométrique marquée sur Couriège, entre autres par des volantes de quartz présentant d'intéressantes structures ductiles d'étirement. Au programme, il y a aussi la recherche de « shear zones » à biotites riches en sulfures et or (>150g/t), sans quartz et donc pas nécessairement marquées par des reliefs comme les filons de quartz. Ces structures sont passées souvent inaperçues mais ont été recoupées en sondage à Couriège. Des études environnementales faunistiques et floristiques auront lieu en début de trimestre afin de réaliser les demandes de travaux.

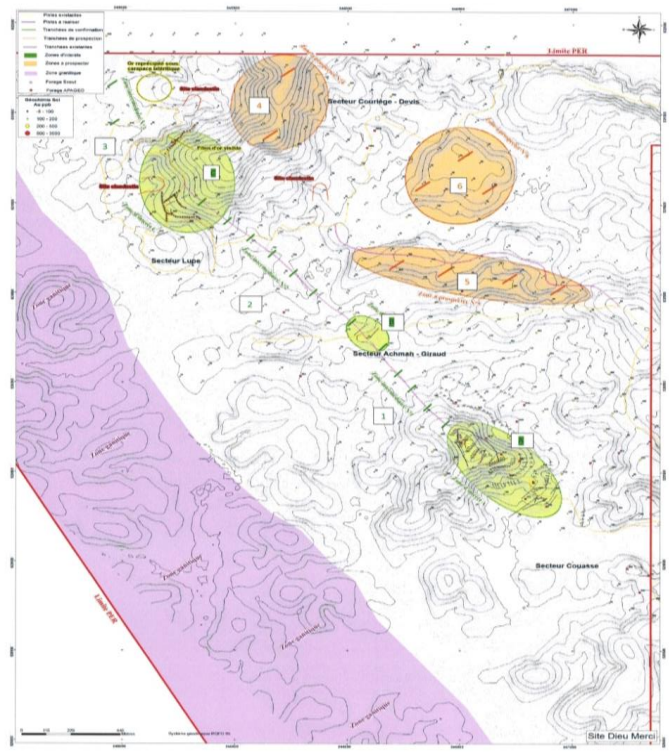
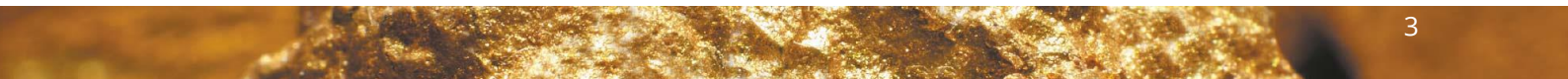


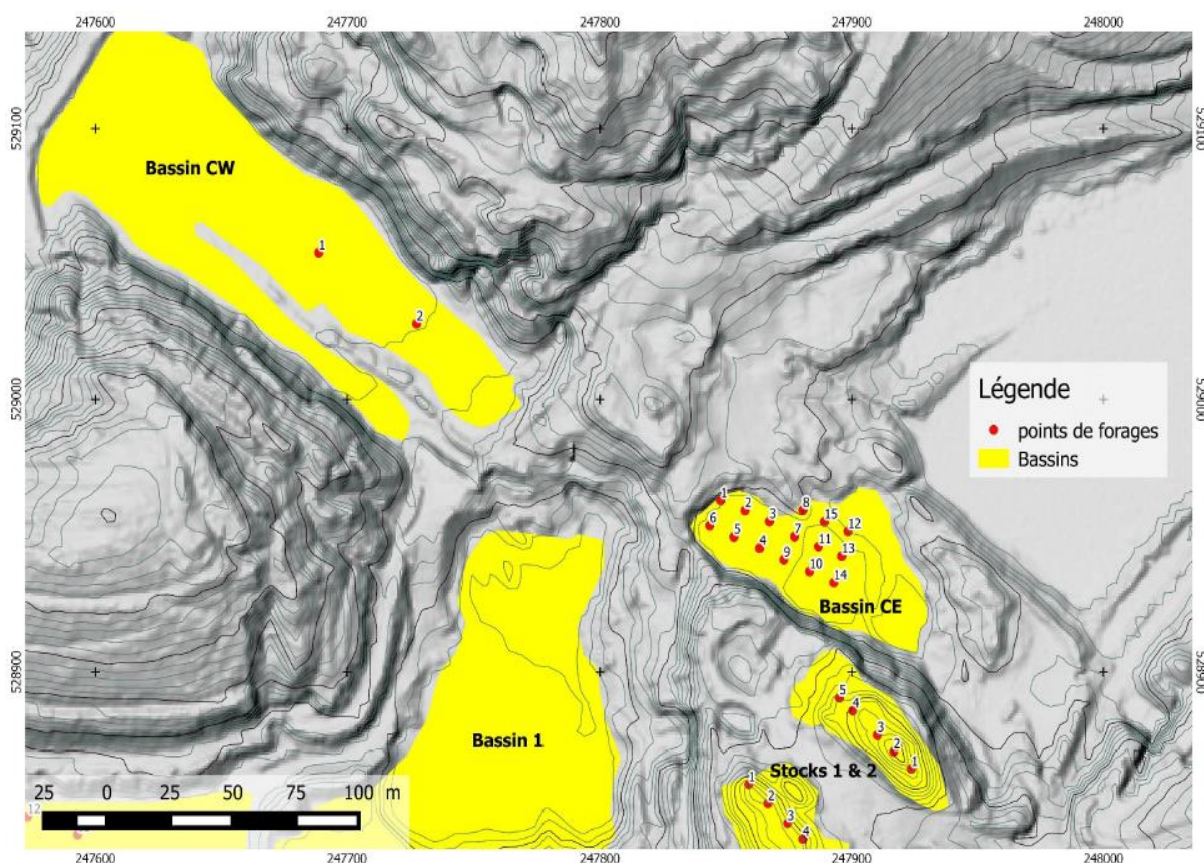
Illustration de la campagne de forage prévisionnelle sur les cibles déjà détectées sur le PER Couriège.

Sur Yaou il est prévu à partir du 16 janvier 2019 un ré-échantillonnage pour analyse et un « relouping » des sondages de 1994 dans le cadre plus vaste d'une certification 43-101 au standard canadien. Il est prévu aussi le choix et le fonçage de deux ou trois forages doublons d'anciens forages afin de vérifier les structures, les roches et les teneurs.

Sur Dieu Merci, il est envisagé le lancement d'une prospection complémentaire des rejets « tailing » : des bassins de rejets non prospectés dans le passé principalement pour cause d'enneigement - tarière profonde motorisée Apageo.

Les cartes ci-dessous indiquent les zones non prospectées (zone à faible densité de forages) sur lesquelles les résultats attendus permettraient de découvrir des réserves plus importantes que prévu.





Une partie du bassin 1 et le bassin CW n'ont pu être échantillonnés par le passé

Etat d'avancement de l'usine de Dieu Merci

Les futurs opérateurs pour l'usine ont été formés et sélectionnés à l'issu des derniers contrôles écrits et oraux. Par équipe de quatre, ils assurent deux jours par semaine jusqu'au 7 janvier 2019, date de la reprise, la maintenance de l'usine sous l'autorité de l'ingénieur qui a pré-réceptionné l'usine.

REMIRE MONTJOLY

Restructuration des locaux : une partie du personnel a déménagé dans de nouveaux locaux, aménagés au niveau du pilote (Direction générale, supervision, comptabilité, direction technique).

Auplata en bref

Basé en Guyane française, Auplata est le 1^{er} producteur d'or français coté en Bourse. La société dispose de plus de 700 km² de permis et titres miniers en Guyane française. Auplata mène une stratégie industrielle et financière novatrice de mise en valeur des ressources aurifères guyanaises avec une forte implication des acteurs locaux. L'objectif de la société est ainsi de proposer une exploitation durable pour l'industrie minière guyanaise. Depuis juin 2015, Auplata est actionnaire de la société minière ivoirienne OMCI, détentrice de deux projets miniers en Côte d'Ivoire.

Auplata est coté sur le marché Euronext Growth à Paris (Euronext) – ISIN : FR0010397760 – ALAUP ; ICB : 1777 – Gold Mining. Pour plus d'information sur la société Auplata : www.auplata.fr.

Contacts

ACTUS FINANCE

Mathieu Omnes
Nicolas Bouchez

Relations investisseurs
Relations presse

momnes@actus.fr
nbouchez@actus.fr

01 53 67 36 92
01 53 67 36 74