

# Point d'avancement des opérations au 6 octobre 2020



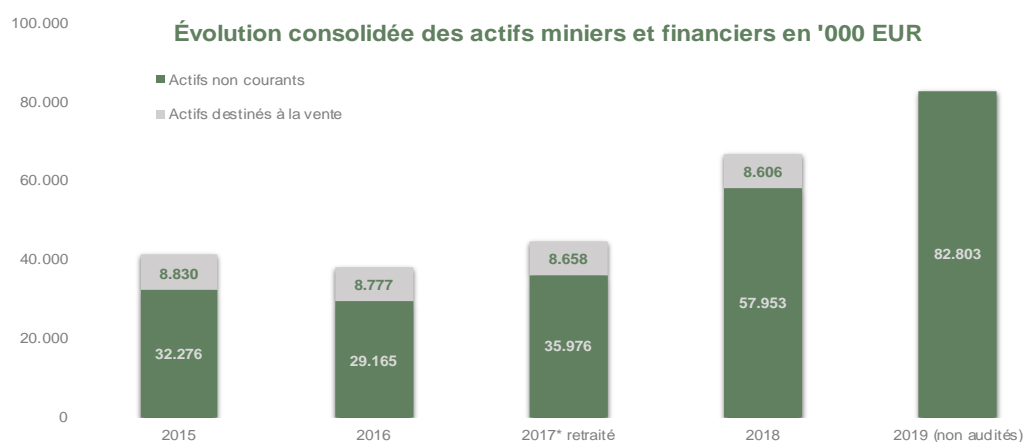
Communiqué de presse – 6 octobre 2020

**Auplata Mining Group – AMG (Euronext Growth - FR0013410370 - ALAMG)** fait état d'un nouveau point d'avancement de ses opérations au 6 octobre 2020.

## STRATEGIE DE CROISSANCE

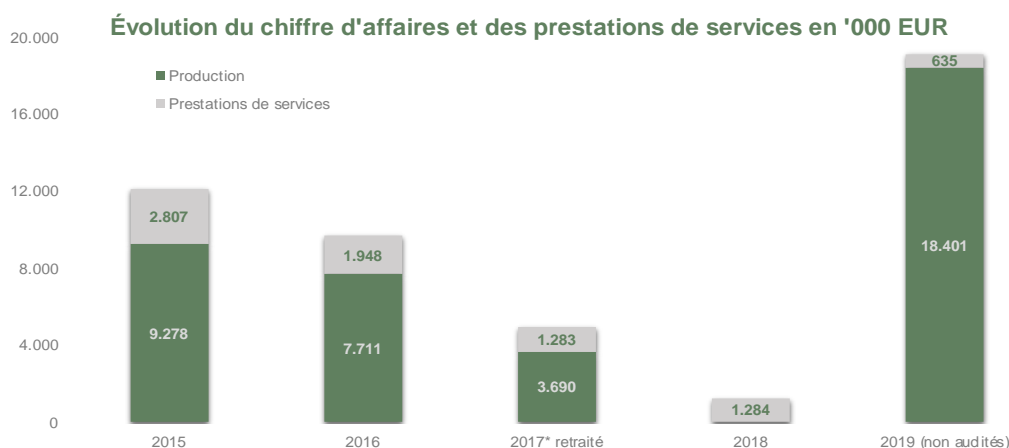
### Évolution des actifs (2015 – 2019) en K€

L'évolution significative de la valeur des actifs du groupe depuis 2018 s'est poursuivie en 2019. Cette augmentation s'explique par l'intégration des actifs miniers péruviens, complétée par une prise de participation complémentaire dans la Compagnie Minière de Touissit (CMT). Entre 2017 et 2019, le groupe a ainsi quasiment doublé ses actifs.



### Évolution du chiffre d'affaires (2015 – 2019) en K€

Depuis l'intégration d'AMG Pérou début 2019, le groupe confirme sa transformation en junior minière d'exploitation. Le groupe, malgré une tendance baissière des prix des métaux en 2019, présente un chiffre d'affaires consolidé de 18,4 M€<sup>1</sup>.



En 2020, la stratégie de croissance s'est matérialisée par l'intégration dans le périmètre de consolidation de la société CMT.

<sup>1</sup> Les chiffres 2019 n'incluent pas la participation actuelle contrôlante dans CMT qui s'élève à 37,04%. Elle est effective depuis le 19 février 2020 et sera matérialisée dans les comptes semestriels du 30 juin 2020.

## CORONAVIRUS

Le groupe continue à maintenir un niveau de vigilance élevé sur l'ensemble de ses sites et à appliquer les mesures sanitaires requises afin de réduire les risques liés à la pandémie.

## GUYANE FRANÇAISE

### Exploitation

Comme annoncé dans le communiqué de presse du 7 septembre 2020, les activités de production, interrompues par la pandémie, ont repris sur le site de Dieu Merci.

Les résultats de ce premier mois de production sont encourageants. Les équipes d'AMG ont pu tester en condition réelles de production les équipements neufs de lixiviation. Un broyeur à boulets « traditionnel » a été installé et son comportement mécanique s'est avéré satisfaisant. Un travail particulier a été nécessaire pour adapter ses performances au nouveau type de traitement. Le premier des deux broyeurs complémentaires sera très bientôt opérationnel ce qui permettra de stabiliser et d'améliorer les résultats minéralurgiques.

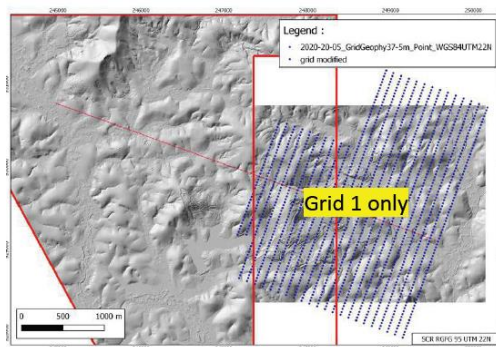
Ces phases de réglage et de montée en puissance permettent aux équipes d'opérer en continu. Une fois le deuxième broyeur complémentaire installé, les volumes devraient augmenter significativement et s'approcher du niveau de production nominale.



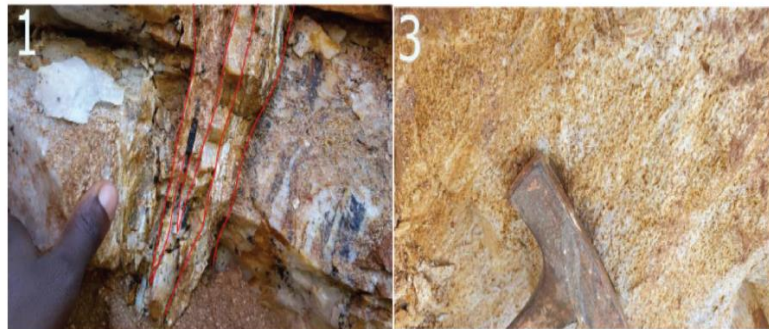
*Le 1<sup>er</sup> des deux broyeurs secondaires est en place*

### Exploration

La première phase de la campagne géophysique de polarisation provoquée IP - Mag. (Grid 1) à Dieu Merci est terminée. Plus d'une soixantaine de kilomètres de lignes a été mesurée et le traitement des données sera achevé à la fin du mois d'octobre. Ce levé géophysique, toujours en cours d'interprétation, laisse apparaître de fortes anomalies en chargeabilité autour de structures reconnues confirmant un potentiel de découvertes significatif à faible profondeur. À l'issue de l'interprétation complète de cette campagne, des forages à circulation inverse (RC) vont commencer au début du mois de janvier 2021.

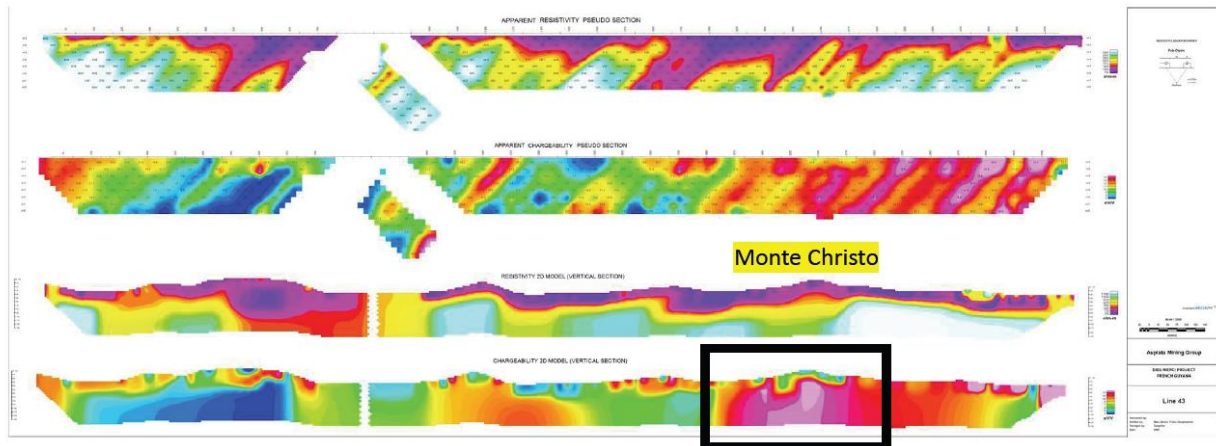


*Cibles Type de Dieu Merci*



*1 - Veines de cisaillement subverticales riches en pyrite  
3- Zones de fortes pyritisation en bordure de veines*

## Line 43



High chargeability at depth

*Section Géophysique IP Pole-Dipole*

## PEROU

### Opération

La montée en puissance de l'usine Ana Maria au cours des derniers mois se confirme. L'augmentation du volume de minerai traité combiné au regain des cours des métaux (zinc, cuivre, plomb) depuis juin 2019 et au rigoureux contrôle de coûts permettent d'envisager un EBITDA cumulé positif sur l'exercice 2020.

Fin septembre, les équipes d'AMG ont terminé l'implémentation de la nouvelle ligne de production de concentrés de cuivre. Les derniers tests sont en cours et la production devrait commencer dans le courant du mois d'octobre. L'ajout de cette nouvelle ligne de production devrait permettre d'augmenter significativement le chiffre d'affaires.



*Ligne de production du concentré de Cuivre*

Afin de continuer à avancer dans la mine d'El Santo, le système d'aération a été prolongé. Cela permettra améliorer les conditions de travail des salariés et de diminuer le coût d'extraction du minerai.

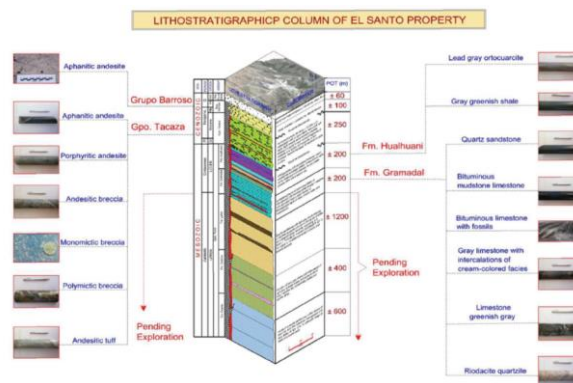


*Prolongement du système d'aération de la mine d'El Santo*

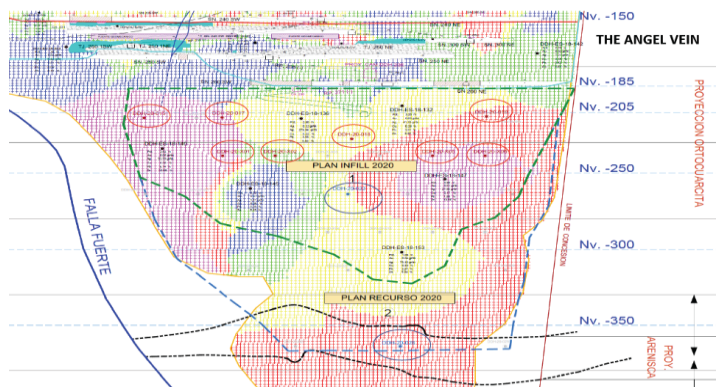
## Exploration

Une campagne de forages (4 000 mètres) sous-terrain (encadrés ci-dessous – Section Veine El Angel) dans la mine d'El Santo devrait débuter au mois d'octobre. Les principaux objectifs de cette campagne sont :

- d'augmenter le niveau de classifications de certaines ressources (inférées & indiquées) afin qu'elles soient converties en réserves ;
- de circonscrire et mieux appréhender la découverte des sédiments minéralisés faisant partie de la formation « Gramadal » (formation atteinte au niveau -350 m par un forage fait en 2019 qui a donné une intersection de 160 m de minéralisation jusqu'à la fin du forage à une profondeur d'environ 650 m).



*Colonne Litho-Stratigraphique*



*Section Veine El Angel*

Par ailleurs, la cartographie et la géochimie se poursuit dans la zone de Suyckutambo (secteur Tahuacollo). Elles ont permis d'identifier des éléments géologiques favorables aux gisements porphyriques (Cu-Au) plus particulièrement les zones d'altérations.



Suyckutambo

## MAROC

Malgré les difficultés de déplacement et les multiples obligations sanitaires, Luc Gerard, Président – Directeur général d'AMG, s'est rendu au Maroc, début octobre. Il a pu constater lors de sa visite du site de Tighza que les mesures mises en place face à la pandémie ont permis à la Compagnie Minière de Touissit de continuer la production avec un minimum d'interférence. Il a également visité le nouveau puit dont la dernière phase de construction a été interrompue par la pandémie. Les travaux reprendront une fois que les restrictions de transport seront levées.



**Luc Gerard déclare :** « Je tiens à féliciter toutes les équipes d'AMG qui ont su mettre en place des mesures rapides et efficaces de distanciation sociale et de prévention pour protéger nos employés et permettre à l'activité, même à un niveau réduit, d'être maintenue.

*Nous vivons des temps extraordinaires où le monde entier a subi le choc la crise sanitaire. Des perturbations importantes ont été enregistrées dans toute la chaîne d'approvisionnement et aucune planification n'aurait pu anticiper une crise de cette magnitude dont les effets complets*

*ne sont pas encore tous connus. Cette crise est arrivée à un moment où les prix des métaux de base étaient particulièrement bas. Néanmoins CMT comme AMG ont su réagir avec rapidité et efficacité pour protéger le personnel et les installations mais également pour être en mesure de maintenir les activités et permettre leur redémarrage au plus vite. Cela démontre la détermination du groupe et la solidité de ses équipes.*

*Nous anticipons qu'à mesure que l'économie mondiale redémarre, la demande de minerais polymétalliques que nous produisons va s'accroître, et que la réduction substantielle de l'offre due à la fermeture de nombreuses mines dans le monde devrait pousser les prix de nos métaux à des niveaux intéressants dans les 18 prochains mois. »*

L'équipe AMG Pérou a récemment nettoyé les fossés des bassins de rétention afin de s'assurer de leur étanchéité.



#### AMG en bref

Auplata Mining Group - AMG, constituée en juillet 2004 et cotée sur la Bourse de Paris (Euronext Growth) depuis décembre 2006, est un groupe minier polymétallique d'exploration et d'exploitation minière. AMG est présente en Guyane française et, au travers de ses filiales, au Pérou, au Maroc (cotée sur la Bourse de Casablanca) et en Côte d'Ivoire. AMG mène une stratégie industrielle et financière dynamique, durable et novatrice de mise en valeur de gisements de métaux précieux et de base à forts potentiels avec une implication des acteurs locaux. L'objectif de la société est de produire les métaux de demain nécessaires à la transition énergétique de manière propre et responsable, tout en essayant d'apporter à la France une source d'approvisionnement nationale en métaux stratégiques.

ISIN : FR0013410370- ALAMG; ICB : 1777 - Gold Mining.

Pour plus d'information sur la société Auplata Mining Group : [www.auplatamininggroup.com](http://www.auplatamininggroup.com)

#### Contacts

##### **ACTUS FINANCE**

Mathieu Omnes

Relations investisseurs

[momnes@actus.fr](mailto:momnes@actus.fr)

01 53 67 36 92

Nicolas Bouchez

Relations presse

[nbouchez@actus.fr](mailto:nbouchez@actus.fr)

01 53 67 36 74