

# LE TANNEUR & CIE

## RESULTATS DU 1<sup>er</sup> SEMESTRE 2010

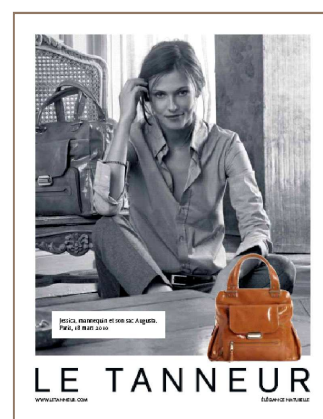
- **Baisse limitée du chiffre d'affaires expliquée en partie par le décalage des dates des soldes d'été**
- **5 nouveaux magasins LE TANNEUR au cours de la période**
- **Rentabilité en hausse de la Fabrication pour maisons de luxe**
- **Amélioration sensible du résultat opérationnel et du résultat net semestriels**
- **Au moins 4 nouveaux magasins LE TANNEUR au 2<sup>ème</sup> semestre**
- **Obtention de financements : lease-back, emprunt participatif, emprunt bancaire**

Paris, le 31 août 2010

Le conseil d'administration a arrêté les comptes semestriels 2010 de LE TANNEUR & CIE le 30 août 2010. Ces comptes ont fait l'objet d'un examen limité des commissaires aux comptes.

Des comptes proforma au 30 juin 2009 ont été établis à titre comparatif pour tenir compte du classement de l'activité au Japon en « résultat des activités arrêtées ou en cours de cession ». Les comparaisons de ce communiqué par rapport à 2009 font référence aux comptes proforma.

(En M€)	30/06/10	30/06/09 proforma	30/06/09 publié
Chiffre d'affaires	25,7	26,2	26,7
<b>Résultat opérationnel courant</b>	<b>-1,1</b>	<b>-1,5</b>	<b>-1,8</b>
Autres produits et charges opérationnels	0,1	0,2	0,2
<b>Résultat opérationnel</b>	<b>-1,0</b>	<b>-1,4</b>	<b>-1,7</b>
Coût de l'endettement financier	-0,1	-0,3	-0,3
Autres produits et charges financiers	0,1	-	-
Impôt	0,3	-	-
<b>Résultat net avant activités arrêtées</b>	<b>-0,7</b>	<b>-1,6</b>	<b>-1,9</b>
Résultat des activités arrêtées	-0,1	-0,3	-
<b>Résultat net – part du Groupe</b>	<b>-0,8</b>	<b>-1,9</b>	<b>-1,9</b>



### Une baisse limitée du chiffre d'affaires

Au 1<sup>er</sup> semestre 2010, LE TANNEUR & CIE a connu une baisse de chiffre d'affaires de 2,0% résultant principalement d'un mix-produit défavorable de la Fabrication pour maisons de luxe. L'activité des Marques propres a, quant à elle, progressé grâce aux ouvertures de magasins LE TANNEUR et aux exportations.

Cinq nouveaux points de vente affiliés ont été inaugurés au cours de la période : La Baule, Laval, Périgueux, Metz et Angers. A périmètre constant, le léger repli des ventes du réseau de magasins (-1,4%) s'explique uniquement par le décalage de la période des soldes d'été en 2010 par rapport à 2009. Si l'on neutralise les soldes, les magasins LE TANNEUR auraient enregistré une progression à périmètre comparable de +3,2% au 1<sup>er</sup> semestre.

Le chiffre d'affaires des Autres distributions des Marques propres a diminué de 5,8% au 1<sup>er</sup> semestre.

- Les ventes aux détaillants multimarques ont subi les effets du déstockage engagé depuis fin 2008. Le phénomène semble toutefois terminé avec un 2<sup>ème</sup> trimestre en net rebond.
- Les Galeries Lafayette ont réalisé de nouveau une excellente performance. A l'inverse, les autres enseignes de grands magasins français sont restées affectées par le passage récent du mode de vente du ferme au conditionnel.
- A l'Export, la hausse du chiffre d'affaires semestriel a atteint 20,8% grâce notamment à la Belgique/Luxembourg, à la Russie et au Liban.

Le chiffre d'affaires de la Fabrication pour maisons de luxe en repli de 4,6% a été pénalisé par un prix moyen par produit plus faible au 1<sup>er</sup> trimestre. Cet effet est trompeur puisque la contribution de l'activité a augmenté par rapport au 1<sup>er</sup> semestre 2009.

### **Un net redressement du résultat opérationnel**

Le résultat opérationnel courant du 1<sup>er</sup> semestre 2010 s'établit à -1,1 M€ (contre -1,5 M€ pour le proforma au 30 juin 2009).

Cette amélioration sensible s'explique par un retour de la contribution de la Fabrication pour maisons de luxe à un niveau de rentabilité plus conforme aux performances historiques, après une année 2009 particulièrement difficile. L'amélioration de la productivité a été rendue possible par la mise en place progressive du « lean manufacturing » (méthode visant à organiser les processus de production selon le principe des flux tendus).

La contribution de l'activité Marques propres a également progressé, notamment grâce à des économies de structure.

Le net des autres produits et charges opérationnels à +0,1 M€ correspond à un crédit impôt recherche. Le résultat opérationnel ressort ainsi à -1,0 M€ contre -1,4 M€ pour le proforma au 30 juin 2009.

La diminution des taux d'intérêt variables et la baisse de l'endettement net à la suite de l'augmentation de capital de juillet 2009 a permis de ramener la charge de la dette à 0,1 M€. Les autres produits et charges financiers de +0,1 M€ correspondent à des gains de change réalisés sur les achats en devises.

Un produit d'impôt différé de 0,3 M€ étant constaté en lien avec la perte de la période, le résultat net du Groupe avant résultat des activités arrêtées ou en cours de cession s'élève à -0,7 M€ contre -1,6 M€ pour le proforma au 30 juin 2009. Le résultat des activités arrêtées ou en cours de cession correspondant à l'activité avec la filiale LE TANNEUR Japan est passé de -0,3 à -0,1 M€. En conséquence, le résultat net (part du Groupe) du 1<sup>er</sup> semestre 2010 ressort en nette amélioration à -0,8 M€ contre -1,9 M€ au 1<sup>er</sup> semestre 2009.

### **Une situation financière saine**

Le 29 juin 2010, le site industriel principal de la Fabrication pour maisons de luxe situé à Bort-les-Orgues en Corrèze a fait l'objet d'une cession-bail avec un organisme de financement. Le montant de la transaction de 1,3 M€ figure en créances au 30 juin, il a été en grande partie réglé à LE TANNEUR & CIE début juillet. Cette opération a entraîné une revalorisation de 1 M€ de l'actif immobilisé du site et le dégagement d'une plus-value de 0,9 M€ qui sera répartie sur la durée de 15 ans d'un nouveau contrat de crédit-bail immobilier.

La hausse des stocks de 2,3 M€ par rapport au 31 décembre 2009 s'explique par la saisonnalité habituelle liée à la préparation des expéditions de la saison Automne-Hiver, les cinq ouvertures de magasins au cours du semestre et le passage au mode conditionnel de la gestion des corners d'une enseigne de grand magasin français.

Les capitaux propres consolidés s'établissent à 10,5 M€. L'actif net par action ressort à 2,48 €. Le ratio d'endettement net sur fonds propres est passé de 47% à fin décembre 2009 à 91% (créances cédées incluses et avant encaissement du lease-back). Il s'élevait à 124% au 30 juin 2009.

### **Perspectives**

Un nouveau magasin affilié a ouvert ses portes à Annecy en juillet. Deux ouvertures de points de vente détenus en propre sont prévues d'ici la fin de l'année (Béziers et Nancy) de même que celle d'un magasin franchisé à Alger. L'enseigne LE TANNEUR conforte ainsi sa position de premier réseau du secteur de la maroquinerie en France avec une soixantaine de magasins prévus à fin 2010.

La période des soldes d'été a été bénéfique dans les corners en grands magasins ainsi que dans les points de vente à l'enseigne qui ont connu une progression d'activité supérieure à 50% au cours des 7 premières semaines du 2<sup>ème</sup> semestre (plus de 30% en comparable).

Les prises de commandes des détaillants multimarques pour le 2<sup>ème</sup> semestre laissent espérer une consolidation de la reprise d'activité, même si le contexte reste encore difficile.

En ligne avec les chiffres de l'industrie du luxe, les perspectives de commandes de la Fabrication pour maisons de luxe pour le reste de l'année sont encourageantes. Dans la droite ligne des expériences de « lean manufacturing »

déjà engagées, des projets d'amélioration et d'optimisation des flux sont poursuivis au sein des ateliers. Le processus de consultation des institutions représentatives du personnel est en-cours dans le cadre du projet d'apport de l'activité de Fabrication pour maisons de luxe à une entité dédiée créée spécialement à cet effet et entièrement contrôlée par la Société. Cette opération viserait à mettre l'organisation sociale et juridique en adéquation avec l'organisation économique des activités de l'entreprise.

Fin août, OSEO Financement a accordé au Groupe un prêt de développement participatif de 1,5 M€ d'une durée de 7 ans avec 2 ans de différé d'amortissement de capital.

Parallèlement, le pool bancaire historique de la Société est en train de mettre en place un prêt d'une durée de 5 ans et d'un montant de 2 M€, tirable par billet en fonction des besoins en fonds de roulement.

Ces accords de financement alliés à la récente opération de lease-back vont permettre à LE TANNEUR & CIE d'augmenter la duration de sa dette financière et de financer son développement : ouverture de nouveaux magasins, modernisation de son outil de production.

Le résultat net du Groupe est traditionnellement déficitaire au 1<sup>er</sup> semestre, la 2<sup>ème</sup> période de l'exercice bénéficiant de l'effet favorable des fêtes de fin d'année dans le secteur de la maroquinerie. LE TANNEUR & CIE estime que le retour en 2010 à un résultat net positif sera atteint.

### **Prochains rendez-vous**

- Chiffre d'affaires du 3<sup>ème</sup> trimestre 2010                      mercredi 27 octobre 2010
- Chiffre d'affaires du 4<sup>ème</sup> trimestre 2010                      mercredi 26 janvier 2011

Contact Actionnaires LE TANNEUR & CIE : Patricia Moulon - 04 79 81 60 60 – p.moulon@letanneuretcie.com  
Conseil en communication financière : AMP Consultants (Alain Bocher) – 01 40 55 01 84 – alainbocher@ampconsultants.fr