

COMMUNIQUE



GET 22/06

Le 24 février 2022

Diffusion 7h30

Résultats annuels 2021 :

Dans une année hors norme, Getlink maîtrise ses coûts, innove et prépare le rebond

- **Chiffre d'affaires à 774 millions d'euros (-6 %¹)**
- **EBITDA à 297 millions d'euros (-11 %)**
- **Free Cash-Flow² positif (21 millions d'euros)**
- **Trésorerie nette disponible au 31/12/2021 de 718 millions d'euros (+14 %)**

Yann Leriche, Directeur général de Getlink, a déclaré : « *En 2021, dans un contexte sanitaire difficile, nous avons su renforcer nos fondamentaux tout en faisant preuve d'une grande discipline financière, nous permettant une nouvelle fois de préserver notre trésorerie. Le développement de nouveaux services digitaux à destination de l'ensemble de nos clients fret et passagers nous a permis de renforcer notre position de leader tout en préparant l'avenir. En 2022, nous poursuivrons cette dynamique ainsi que nos actions concrètes en matière de RSE. Avec l'autorisation de la CIG reçue le 17 février, nous nous approchons de la mise en service d'ElecLink qui marquera le début d'une nouvelle activité pour le Groupe.* »

- **Perspectives financières 2022**

- Le Groupe communiquera des objectifs de performance financière 2022 lorsque les tendances de l'évolution de la pandémie – positives à l'heure actuelle – seront confirmées.
- La levée progressive des restrictions de voyages et la gestion efficace du rétablissement des formalités douanières dans le sens UE – Royaume-Uni ont permis de constater une reprise importante des trafics durant les premières semaines de l'année 2022 par rapport à la même période en 2021, avec un retour notable de la clientèle passagers en ligne avec les tendances attendues par le marché aérien court courrier européen.

- **Dividendes**

- Versement d'un dividende de 10 centimes d'euros par action, sous réserve de l'approbation de l'Assemblée Générale du 27 avril 2022.

¹ L'ensemble des comparaisons avec le compte de résultat 2020 se fait au taux de change moyen de 2021 de 1£ = 1,167€.

² Défini comme : flux de trésorerie issus de l'activité opérationnelle des activités courantes, déduction faites des dépenses d'investissement (hors ElecLink) et du service de la dette.

FAITS MARQUANTS DE L'ANNÉE ÉCOULÉE

➤ **Plan environnement**

- Trajectoire des objectifs de réduction des émissions de gaz à effets de serre de 30 % en 2025 par rapport à 2019 validée par l'initiative SBTi et complétée par une ambition ultime de contribuer à la neutralité carbone en 2050.
- Réduction des émissions de gaz à effet de serre de 6 % en 2021 par rapport à 2020 à périmètre comparable.
- Alignement de 86 % du chiffre d'affaires des activités du Groupe au titre de la Taxonomie européenne.

➤ **Groupe**

- Réduction des charges d'exploitation de 66 millions d'euros en 2021 par rapport à l'exercice 2019 à périmètre comparable, soit une performance supérieure à l'objectif opérationnel au 30 juin (55 millions d'euros).
- Une trésorerie consolidée à 718 millions d'euros à fin décembre, reflétant la capacité du Groupe à continuer à générer un FCF positif.
- Succès du placement de l'émission obligataire « verte » additionnelle d'un montant de 150 millions d'euros qui vient compléter les Green Bonds à échéance 2025.

➤ **Eurotunnel**

- Une année marquée par les restrictions de voyage (aucun jour sans contrainte en 2021) et la mise en place de l'accord Brexit.
- Optimisation du *yield* des Navettes (+8,5 %), lié notamment pour l'activité Le Shuttle aux réservations de dernière minute, aux tickets flexibles et premium, et à l'implémentation d'une nouvelle politique tarifaire, « *Next Gen Pricing* ».
- Les services Le Shuttle et Le Shuttle Freight ont confirmé leur leadership sur le marché du Détroit avec des parts de marché de 74 % pour l'activité voitures et 39,1 % pour l'activité camions.
 - Près de 1,4 million de camions ont voyagé à bord des Navettes *Le Shuttle Freight*.
 - Plus de 960 000 de véhicules de tourisme ont traversé la Manche à bord des Navettes Passagers, une performance remarquable comparée à nos concurrents.
- Franc succès des applications *Eurotunnel Border Pass* (taux d'adoption à 62%³) et *Passenger Wallet* (taux d'adoption de plus de 80 %), dédiées aux clients et optimisant leur expérience de voyage.
- Signature de plusieurs partenariats permettant de faciliter les formalités douanières pour l'activité camions, comme la solution SGS TransitNet, et les partenariats ICS et lancement de services additionnels dont un service de maintenance camions sur le parking *Le Truck Village*.
- Lancement d'un service novateur de fret non accompagné.

³ Taux constate du 10 janvier 2022 au 9 février 2022 sur les camions transportant des marchandises du Royaume-Uni vers l'Union européenne.

- Lancement d'un programme de départs volontaires sous forme d'une procédure de Rupture Conventionnelle Collective en France et d'*Expression of Interest* au Royaume-Uni.

- **Europorte**

- Hausse du chiffre d'affaires annuel d'Europorte (+6 %) à 130,2 millions d'euros, grâce notamment au lancement du Flex Express et un fort dynamisme commercial pour intensifier les flux.
- Poursuite de la stratégie de croissance rentable avec un EBITDA de 27,9 millions d'euros en croissance de 0,6 million d'euros vs 2020.

- **ElecLink**

- Travaux finalisés en Tunnel et essais de compatibilité électromagnétique dans le Tunnel réalisés avec succès.
- Validation du dossier de sécurité par la CIG le 17 février 2022 garantissant la compatibilité de l'interconnexion avec le système ferroviaire qui permet la phase finale des tests de transfert d'électricité entre réseaux nationaux et qui conforte le calendrier de mise en service commercial prévue mi-2022.

RÉSULTATS FINANCIERS

Le chiffre d'affaires consolidé du Groupe au titre de l'exercice 2021 s'élève à 774 millions d'euros.

L'EBITDA consolidé s'établit à 297 millions d'euros, impacté par la crise sanitaire, en baisse de 38 millions d'euros par rapport à 2020 à taux de change constant.

Le résultat opérationnel courant s'établit à 108 millions d'euros, en baisse de 28 % par rapport à 2020.

Le résultat net consolidé du Groupe de l'exercice 2021 est une perte de 229 millions d'euros.

Le Groupe étudie désormais des options pour le refinancement de la tranche C2a (équivalent des CLEF A7) de l'Emprunt à Long Terme d'Eurotunnel.

La trésorerie disponible au 31 décembre 2021 s'élève à 718 millions d'euros, en amélioration de 89 millions d'euros par rapport au 31 décembre 2020.

PERSPECTIVES FINANCIERES

L'absence de visibilité à court terme n'entame pas la confiance du Groupe dans la solidité de ses différentes activités, leur potentiel de croissance à moyen et long terme, et sa capacité à améliorer sa performance opérationnelle et environnementale. Le Groupe communiquera des objectifs pour sa performance financière 2022 lorsque les tendances de l'évolution de la pandémie – positives à l'heure actuelle – seront confirmées.

Prochains rendez-vous 2022 :

21 avril 2022 : trafic et chiffre d'affaires du premier trimestre 2022

27 avril 2022 : Assemblée Générale de Getlink SE

21 juillet 2022 : résultats semestriels 2022

Informations complémentaires :

Le Conseil d'administration, réuni le mercredi 23 février 2022 sous la présidence de Jacques Gounon, a arrêté les comptes de l'exercice clos le 31 décembre 2021.

L'analyse financière des états financiers consolidés est disponible sur le site Internet du Groupe : www.getlinkgroup.com.

Les comptes consolidés et sociaux 2021 de Getlink SE ont été audités et certifiés par les commissaires aux comptes.

Contacts presse :

John Keefe : 03.21.00.44.91

Romain Dufour : 01.40.98.04.64

Nadiera Mondongue : 01.40.98.04.86

Contacts analystes et investisseurs

Michael Schuller : 03.21.00.87.49

Jean-Baptiste Roussille : 01.40.98.04.81

EXAMEN DU RÉSULTAT CONSOLIDÉ ET DE LA SITUATION FINANCIÈRE POUR L'EXERCICE CLOS LE 31 DÉCEMBRE 2021

Les informations qui suivent, relatives à la situation financière et au résultat consolidé de Getlink SE, doivent être lues avec les états financiers consolidés figurant en section 2.2.1 du Document d'Enregistrement Universel 2021.

Normes comptables appliquées¹ et présentation des résultats consolidés

En application du règlement (CE) n° 297/2008 du 11 mars 2008 sur l'application des normes comptables internationales, les comptes consolidés de Getlink SE au titre de l'exercice clos le 31 décembre 2021 ont été établis conformément au référentiel IFRS (International Financial Reporting Standards) tel qu'adopté par l'Union européenne au 31 décembre 2021.

Préparation des résultats consolidés dans le contexte de la pandémie Covid-19

La pandémie du virus Covid-19 a entraîné l'instauration de nombreuses mesures restrictives dans différents pays en 2020 et cette situation a perduré tout au long de l'année 2021.

Comme indiqué dans cette section et dans les notes A.1 et D.10 des états financiers consolidés au 31 décembre 2021 figurant en section 2.2.1 du Document d'Enregistrement Universel 2021, la crise sanitaire et ses conséquences continuent d'impacter de manière significative les trafics et revenus du Groupe.

Les mesures de confinement général imposées en France et au Royaume-Uni ainsi que les restrictions de passage à la frontière et de quarantaine pour les voyageurs internationaux ont fortement affecté les activités des Navettes Passagers et des trains Eurostar sur toute l'année 2021. L'apparition du variant Omicron à la fin de l'année 2021 a entraîné un nouveau durcissement des restrictions en matière de franchissement des frontières.

L'activité des Navettes Camions, affectée dans une moindre mesure par la crise sanitaire, a été néanmoins impactée en 2021, et notamment sur les premiers mois de l'année, par la mise en œuvre du Brexit au 1^{er} janvier 2021 et par la nécessaire adaptation des clients aux nouvelles règles administratives de franchissement de la frontière pour les flux à l'entrée de l'Union européenne.

En 2021, contrairement aux activités transmanche du Groupe, l'activité du segment Europorte a retrouvé son niveau d'avant crise.

Dans ce contexte, le Groupe a reconduit sur l'exercice 2021 l'ensemble des mesures destinées à protéger la santé et la sécurité de ses clients et de son personnel, tout en assurant la poursuite de la circulation des biens et des personnes et en protégeant sa rentabilité et sa liquidité. Le Groupe a notamment poursuivi les actions visant à préserver ses capacités de trésorerie en maintenant en place des dispositifs d'activité partielle pour une partie de son personnel en France et au Royaume-Uni, ainsi que son plan d'économies visant à limiter au strict nécessaire ses dépenses. Le Groupe continue d'adapter les plans de capacité et d'exploitation de ses Navettes pour tenir compte de l'évolution du trafic tout en mettant en œuvre des mesures spécifiques afin d'assurer la santé et la sécurité de ses clients et maintenir la qualité de son service. Comme en 2020, il a reporté une partie importante de ses projets et dépenses d'investissement prévues en 2021, tout en veillant à maintenir les dépenses nécessaires à la sécurité et à la continuité d'exploitation. Le gouvernement britannique a mis fin au dispositif d'aides au titre de l'activité partielle (*furlough*) au Royaume Uni à compter du 30 septembre 2021. Depuis le 1^{er} septembre 2021, le Groupe a mis en place un accord d'activité partielle longue durée pour les salariés français d'Eurotunnel. Le 19 octobre 2021, le Groupe a également lancé des programmes de départs volontaires pour l'ensemble des salariés du segment Eurotunnel au Royaume-Uni et en France.

L'activité réduite depuis le début de la pandémie a eu un impact significatif sur les résultats et la trésorerie du Groupe. Néanmoins, le Groupe dispose d'une liquidité suffisante avec une trésorerie disponible au 31 décembre 2021 de 718 millions d'euros lui permettant de couvrir le service de sa dette en 2022 et 2023 ainsi que le financement de ses activités.

¹ Le Groupe applique la norme IFRS 5 « Actifs non courants destinés à la vente et activités non poursuivies » à son segment maritime depuis la cessation de l'activité de MyFerryLink au second semestre 2015. En conséquence, le résultat net de l'exercice et de l'exercice comparatif de ce segment est présenté sur une seule ligne du compte de résultat intitulée « Résultat net des activités non poursuivies ». Pour plus d'informations, se reporter à la note C.2 des états financiers consolidés figurant à la section 2.2.1 du Document d'Enregistrement Universel 2021.

1 ANALYSE DU COMPTE DE RÉSULTAT CONSOLIDÉ

Afin de permettre une meilleure comparaison entre les deux exercices, le compte de résultat consolidé 2020 présenté dans cette section a été recalculé au taux de change utilisé pour le résultat de l'exercice 2021, soit 1£=1,167€.

Synthèse

Le chiffre d'affaires consolidé du Groupe continue d'être fortement impacté par les effets de la pandémie, l'ensemble de l'exercice étant affecté en 2021 contre neuf mois en 2020. Le chiffre d'affaires consolidé du Groupe s'élève à 774 millions d'euros en 2021, en diminution de 53 millions d'euros (-6 %) par rapport à 2020. Face à la réduction de son trafic à partir de la mi-mars 2020, le Groupe a mis en place des mesures pour en limiter l'impact sur sa rentabilité et sa trésorerie, telles que l'activité partielle en France et son équivalent au Royaume-Uni, l'adaptation de la capacité aux niveaux des trafics ainsi que le report de certains projets. La plupart de ces mesures sont toujours en vigueur et ont eu un plein effet sur l'exercice 2021 : les charges d'exploitation, qui s'élèvent à 481 millions d'euros, sont en diminution de 11 millions d'euros (-2 %) par rapport à 2020. L'EBITDA est en diminution de 38 millions d'euros (-11 %) à 297 millions d'euros et le résultat opérationnel courant est en diminution de 41 millions d'euros à 108 millions d'euros. Après prise en compte notamment d'une provision de 29 millions d'euros au titre des plans de départs volontaires en France et au Royaume-Uni, le résultat opérationnel de l'exercice 2021 est en baisse de 80 millions d'euros par rapport à 2020, à 61 millions d'euros. Les frais financiers nets (y compris les autres produits /charges nets) sont en augmentation nette de 38 millions d'euros par rapport à l'année précédente en raison de l'impact de la hausse des taux d'inflation sur la tranche indexée de la dette. Le résultat avant impôts des activités poursuivies du Groupe pour l'exercice 2021 est une perte de 237 millions d'euros, en augmentation de 118 millions d'euros par rapport à 2020.

Après prise en compte d'un produit d'impôt net de 8 millions d'euros, le résultat net consolidé du Groupe de l'exercice 2021 s'élève à une perte de 229 millions d'euros, en augmentation de 119 millions d'euros par rapport à la perte de 121 millions d'euros (recalculé) en 2020.

<i>En millions d'euros</i>	2021	2020	Variation		2020
		* recalculé	M€	%	publié
Amélioration / (détérioration) du résultat					
Taux de change €/£	1,167	1,167			1,126
Eurotunnel	644	704	(60)	-9%	693
Europorte	130	123	7	+6%	123
Chiffre d'affaires	774	827	(53)	-6%	816
Autres produits	4	-	4	-	-
Produits d'exploitation	778	827	(49)	-6%	816
Eurotunnel	(378)	(396)	18	+5%	(392)
Europorte	(102)	(95)	(7)	-7%	(95)
ElecLink	(1)	(1)	-	-	(1)
Charges d'exploitation	(481)	(492)	11	+2%	(488)
Marge d'exploitation (EBITDA)	297	335	(38)	-11%	328
Amortissements	(189)	(186)	(3)	-2%	(186)
Résultat opérationnel courant	108	149	(41)	-28%	142
Autres charges opérationnelles (nettes)	(47)	(8)	(39)		(8)
Résultat opérationnel (EBIT)	61	141	(80)	-57%	134
Coût de l'endettement financier net	(308)	(245)	(63)	-26%	(240)
Autres produits/(charges) financiers nets	10	(15)	25		(15)
Résultat avant impôts des activités poursuivies : perte	(237)	(119)	(118)		(121)
Impôts sur les bénéfices	8	-	8		-
Résultat net des activités poursuivies : perte	(229)	(119)	(110)		(121)
Résultat net des activités non poursuivies : profit	-	9	(9)		8
Résultat net consolidé : perte	(229)	(110)	(119)		(113)
<i>EBITDA (hors autres produits) / chiffre d'affaires</i>	<i>37,9%</i>	<i>40,5%</i>	<i>-3pts</i>		<i>40,2%</i>

* Recalculé au taux de change du compte de résultat 2021 de 1£ = 1,167€.

a) Segment Eurotunnel

Ce segment regroupe les activités d'Eurotunnel ainsi que désormais les activités de la société mère du Groupe, Getlink SE et ses filiales directes. Eurotunnel, qui représente le cœur de métier du Groupe, exploite et commercialise directement un Service de Navettes dans le Tunnel et donne accès, moyennant péage, à la circulation des Trains à Grande Vitesse Voyageurs (Eurostar) et des Trains de Fret des Entreprises Ferroviaires à travers le Réseau Ferroviaire.

En millions d'euros		Variation		
Amélioration / (détérioration) du résultat	2021	* 2020	M€	%
Taux de change €/£	1,167	1,167		
Navettes	477	530	(53)	-10%
Réseau Ferroviaire	155	165	(10)	-6%
Autres revenus	12	9	3	+33%
Chiffre d'affaires	644	704	(60)	-9%
Achats et charges externes	(193)	(211)	18	+9%
Charges de personnel	(185)	(185)	-	-
Charges d'exploitation	(378)	(396)	18	+5%
Marge d'exploitation (EBITDA)	266	308	(42)	-14%
<i>EBITDA (hors autres produits) / chiffre d'affaires</i>	<i>42%</i>	<i>44%</i>	<i>-2pts</i>	
Autres produits **	4	-	4	
EBITDA Eurotunnel	270	308	(38)	-12%

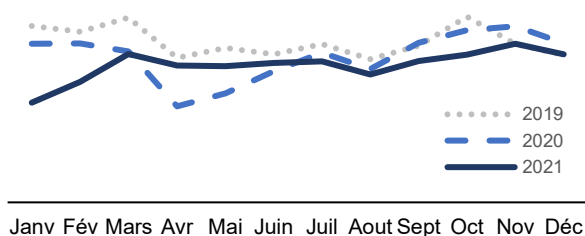
* Recalculé au taux de change du compte de résultat 2021 de 1£ = 1,167€.

** Autres produits d'un montant de 4 millions d'euros perçus en 2021 au titre de l'exercice 2019.

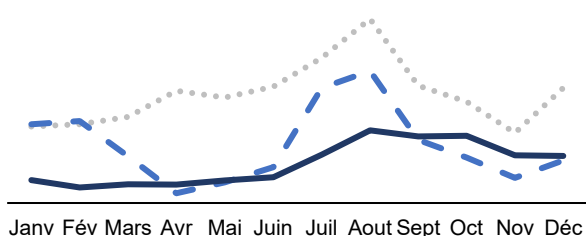
La crise sanitaire et les mesures de confinement strictes prises par les gouvernements ont lourdement impacté le trafic et l'organisation des activités d'Eurotunnel depuis mi-mars 2020. Le trafic des Navettes Passagers et le trafic Eurostar ont été sévèrement touchés par les effets de la pandémie tout au long de 2021. Le trafic des Navettes Camions et des trains de marchandises a également été impacté notamment sur les premiers mois de 2021 par les conséquences du Brexit qui est intervenu au 1^{er} janvier 2021.

Les graphiques suivants illustrent l'évolution mensuelle des volumes de trafic sur la période de janvier 2019 à fin 2021 :

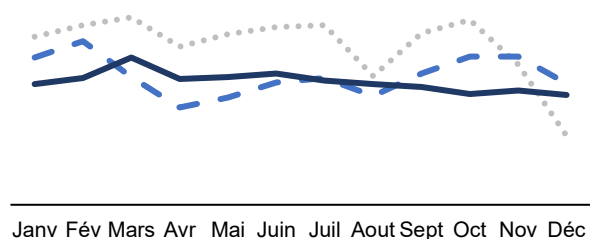
Navettes Camions : volume



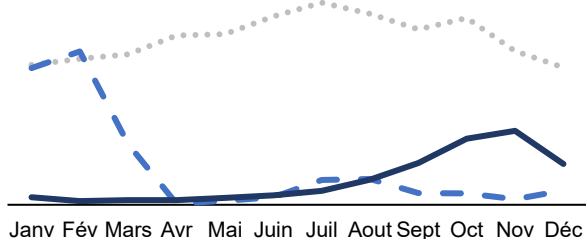
Navettes Passagers : volumes voitures et autocars



Trains de marchandises



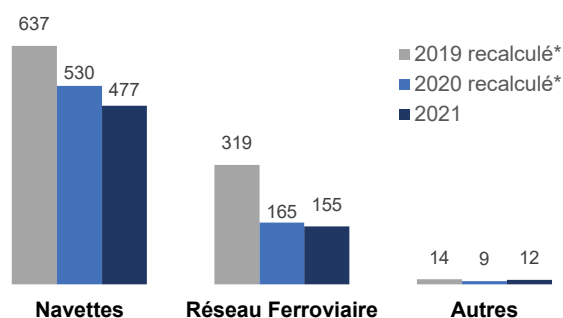
Passagers Eurostar



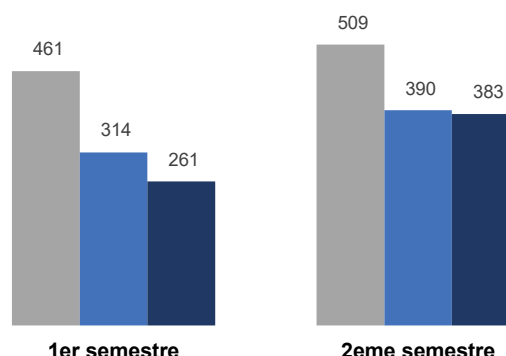
i) Chiffre d'affaires Eurotunnel

Le chiffre d'affaires du segment, qui en 2021 représente 83 % du chiffre d'affaires du Groupe, s'élève à 644 millions d'euros, en baisse de 9 % par rapport à l'année 2020.

Chiffre d'affaires Eurotunnel par activité (m€)



Chiffre d'affaires d'Eurotunnel par période (m€)



* Recalculé au taux de change du compte de résultat 2021 de 1 £ = 1,167 €.

Service Navettes

Trafic (en nombre de véhicules)	2021	2020	Variation
Navettes Camions	1 361 529	1 451 556	-6%
Navettes Passagers :			
Voitures *	953 143	1 399 051	-32%
Autocars	7 062	14 382	-51%

* Y compris motos, véhicules avec remorques, caravanes et camping-cars.

La progression des prix moyens notamment liée à la nature des billets réservés (flexibles, dernière minute) a continué d'atténuer en partie l'effet de la baisse importante des marchés transmanche liée à la pandémie et la conséquence de cette baisse sur les volumes de trafic sur le chiffre d'affaires du Service Navettes qui, à 477 millions d'euros en 2021, est en baisse de 10 % par rapport à 2020.

Navettes Camions

Pour le marché du Déroit et les chaînes logistiques transmanche, l'exercice 2021 a été marqué par l'adaptation aux nouvelles règles administratives post-Brexit et la réorganisation des chaînes d'approvisionnement, ainsi que par les restrictions Covid et la pénurie de chauffeurs routiers, notamment au Royaume-Uni. Le trafic de la fin 2021 a de nouveau atteint les niveaux pré-pandémiques de 2019. Pourtant, ces trafics sont inférieurs à ceux de novembre et décembre 2020, puisque cette période de l'année 2020 a été marquée par un fort stockage à l'approche de la fin de la Période de Transition du Brexit, le 31 décembre 2020. Dans un marché du Déroit en contraction de 5,2 % sur l'exercice 2021, la part de marché du Service Navettes Camions s'établit à 39,1 % sur l'année. 1 361 529 camions ont été transportés par Eurotunnel en 2021, en baisse de 6 % par rapport à 2020.

Navettes Passagers

Les mesures mises en place par les gouvernements pour limiter la propagation de la pandémie depuis mi-mars 2020 comprenaient la fermeture des frontières internationales pour les voyages non-essentiels et en conséquence, le niveau de trafic de véhicules de tourisme du Service Navettes Passagers a chuté de façon très significative depuis cette date. L'assouplissement temporaire des restrictions au cours du quatrième trimestre 2021 a permis une croissance de 43 % du trafic des Navettes Passagers par rapport à la même période en 2020.

Alors que le marché voitures du Déroit a reculé de 35,8 % en 2021, la part de marché voitures d'Eurotunnel, qui bénéficie d'avantages en matière de sécurité sanitaire pour les clients qui restent dans leur propre véhicule tout au long du trajet avec un contact minimal avec les autres personnes, s'est améliorée de 4 points par rapport à l'année précédente pour atteindre 74 % sur l'exercice. L'activité voiture des Navettes Passagers d'Eurotunnel a transporté 953 143 véhicules en 2021, soit une baisse de 32 %.

Le marché transmanche des autocars s'est contracté de 57,8 % en 2021 mais la part de marché des autocars du Service Navettes Passagers est en croissance par rapport à l'année précédente, à 63,8 % (2020 : 54,9 %).

Réseau Ferroviaire

Trafic	2021	2020	Variation
Trains à Grande Vitesse Passagers (Eurostar) :			
Passagers *	1 637 687	2 503 419	-35%
Services de Trains de Fret des Entreprises Ferroviaires ** :			
Nombre de tonnes	1 041 140	1 138 213	-9%
Nombre de trains	1 654	1 736	-5%

* Seuls sont comptabilisés dans ce tableau les passagers d'Eurostar qui empruntent le Tunnel, ce qui exclut les trajets entre gares continentales (liaisons Bruxelles-Calais, Bruxelles-Lille, Bruxelles-Amsterdam, etc.).

** Les trains des entreprises ferroviaires (DB Cargo pour le compte de BRB, la SNCF et ses filiales, GB Railfreight, Rail Operations Group, RailAdventure et Europorte) ayant emprunté le Tunnel.

En 2021, l'utilisation du Réseau Ferroviaire du Tunnel par les Trains à Grande Vitesse Voyageurs d'Eurostar et par les Trains de Fret a généré un revenu de 155 millions d'euros, en baisse de 6 % par rapport à 2020 en raison de l'impact de la crise sanitaire.

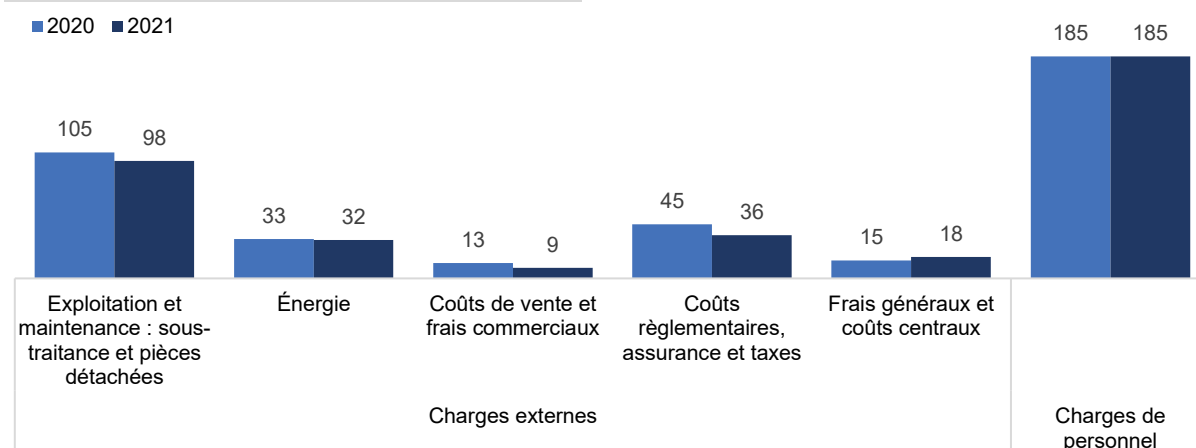
L'impact significatif de la pandémie sur le trafic d'Eurostar, constaté dès le mois de mars 2020, s'est poursuivi tout au long de 2020 et de 2021. Cependant, comme pour le trafic Navettes Passagers, l'assouplissement temporaire des restrictions pendant le quatrième trimestre de 2021 a permis de faire bondir le nombre de passagers avec une multiplication par plus de cinq des traversées par rapport à la même période en 2020. En 2021, 1 637 687 voyageurs Eurostar ont emprunté le Tunnel, en baisse de 35 % par rapport à 2020.

L'activité du fret ferroviaire transmanche est marquée par la perte des flux d'acier ainsi que par la faiblesse des flux d'automobiles. Le nombre de trains est en baisse de 5 % en 2021 par rapport à 2020.

ii) Charges d'exploitation d'Eurotunnel

Les charges d'exploitation du segment Eurotunnel sur l'exercice 2021 sont en diminution nette de 5 % par rapport à 2020, à 378 millions d'euros. Malgré des coûts supplémentaires liés à la mise en œuvre du Brexit et à la gestion des mesures sanitaires à la frontière d'un montant de 7 millions d'euros, les charges d'exploitation d'Eurotunnel sont en baisse nette de 18 millions d'euros grâce notamment à l'impact favorable de la poursuite des mesures d'économie lancées en 2020 et destinées à protéger les flux de trésorerie du Groupe. En 2020, ces mesures ont été progressivement mises en œuvre au cours du deuxième trimestre de l'année. Ces mesures comprenaient l'activité partielle en France et le *furlough* au Royaume-Uni, ainsi que d'autres mesures visant à ajuster les dépenses à la baisse du trafic et à revoir le passage de certains projets.

Charges d'exploitation Eurotunnel (en millions d'euros)



b) Segment Europorte

Le segment Europorte, qui intervient sur l'ensemble de la chaîne logistique du transport ferroviaire de marchandises sur le territoire français ainsi que sur les flux transfrontaliers avec la Belgique et l'Allemagne, regroupe notamment Europorte France et Socorail.

<i>En millions d'euros</i>			Variation	
Amélioration / (détérioration) du résultat	2021	2020	M€	%
Chiffre d'affaires	130	123	7	+6%
Achats et charges externes	(51)	(44)	(7)	-16%
Charges de personnel	(51)	(51)	-	-
Charges d'exploitation	(102)	(95)	(7)	-7%
Marge d'exploitation (EBITDA)	28	28	-	-

Europorte a vu un retour à la normale du volume de commandes en 2021 après un premier semestre 2020 impacté par la crise sanitaire, ainsi qu'une accélération du développement des flux transfrontaliers avec la Belgique et l'Allemagne avec notamment le lancement du service Flex Express. En 2021, l'EBITDA d'Europorte était de 27,9 millions d'euros, en légère amélioration par rapport à l'année précédente (27,4 millions d'euros).

c) Segment ElecLink

ElecLink a pour objet la réalisation et l'exploitation d'une interconnexion électrique de 1 GW entre la France et la Grande-Bretagne. Les travaux ont démarré au cours du second semestre 2016 et la mise en exploitation de l'interconnexion est prévue mi 2022.

Les coûts directement attribuables au projet sont comptabilisés en immobilisations en cours. Au cours de l'exercice 2021, l'investissement dans le projet s'est élevé à 90 millions d'euros.

d) Autres produits

Au premier semestre 2021, le Groupe a comptabilisé un produit de 4 millions d'euros relatifs à l'indemnisation des perturbations causées par le mouvement social des douaniers en 2019 dans le cadre d'un accord conclu avec l'État français (voir note A.5 des états financiers consolidés au 31 décembre 2021 figurant en section 2.2.1 du Document d'Enregistrement Universel 2021).

e) Marge d'exploitation (EBITDA)

L'EBITDA par segment d'activité évolue comme suit :

<i>En millions d'euros</i>	Eurotunnel	Europorte	ElecLink	Total Groupe
EBITDA 2020 recalculé *	308	28	(1)	335
Amélioration / (détérioration) :				
Chiffre d'affaires	(60)	7	-	(53)
Autres produits	4	-	-	4
Charges d'exploitation	18	(7)	-	11
Total variations	(38)	-	-	(38)
EBITDA 2021	270	28	(1)	297

* Recalculé au taux de change du compte de résultat 2021 de 1£ = 1,167€.

Malgré la poursuite sur la période des mesures mises en place pour limiter ses effets, la diminution du trafic depuis mars 2020 résultant de la pandémie continue d'avoir un impact très significatif sur la marge d'exploitation (EBITDA) consolidée du Groupe qui s'élève à 297 millions d'euros en 2021, en retrait de 38 millions d'euros par rapport à 2020.

f) Résultat opérationnel courant et résultat opérationnel (EBIT)

À 189 millions d'euros, les dotations aux amortissements sont en augmentation de 3 millions d'euros par rapport à 2020, conséquence des investissements réalisés en 2020 et 2021.

Le résultat opérationnel courant de l'exercice 2021 est de 108 millions d'euros, en diminution de 41 millions d'euros (-28 %) par rapport à 2020.

Les autres charges opérationnelles nettes d'un montant de 47 millions d'euros en 2021 intègrent notamment une provision de 29 millions d'euros au titre des plans de départs volontaires pour le personnel d'Eurotunnel en France et au Royaume-Uni. L'impact de ces plans, lancés en fin de l'année 2021, sera échelonné essentiellement sur l'exercice 2022.

Le résultat opérationnel de l'exercice 2021 est un profit de 61 millions d'euros, en diminution de 80 millions d'euros (-57 %) par rapport à 2020.

g) Frais financiers nets

À 308 millions d'euros pour l'exercice 2021, le coût de l'endettement financier net est en augmentation de 63 millions d'euros par rapport à 2020 à taux de change constant. Cette augmentation résulte pour l'essentiel des effets de la hausse des taux d'inflation britannique et français sur le coût de la tranche indexée de la dette (64 millions d'euros).

En 2021, les autres produits financiers nets de 10 millions d'euros (2020 : charge nette de 15 millions d'euros) sont constitués essentiellement des produits d'intérêts et de l'indexation des obligations G2 détenues par le Groupe d'un montant de 16 millions d'euros (en hausse de 11 millions d'euros par rapport à 2020 en raison de la hausse du taux d'inflation britannique), compensés pour partie par les frais liés aux opérations financières (charge de 2 millions d'euros en 2021 contre 24 millions d'euros en 2020) et le résultat de change (une charge nette de 4 millions d'euros en 2021 contre un produit net de 2 millions d'euros en 2020).

h) Résultat net consolidé

Le résultat avant impôts des activités poursuivies du Groupe pour l'exercice 2021 est une perte de 237 millions d'euros en hausse de 118 millions d'euros par rapport à 2020 à taux de change constant. L'évolution du résultat des activités poursuivies avant impôts par segment d'activité par rapport à 2020 est détaillée ci-après :

<i>En millions d'euros</i>	Eurotunnel	Europorte	ElecLink	Total Groupe
Résultat avant impôts des activités poursuivies: 2020*	(126)	3	4	(119)
Amélioration / (détérioration) du résultat :				
Chiffre d'affaires	-60	+7	-	-53
Autres produits	+4	-	-	+4
Charges d'exploitation	+18	-7	-	+11
EBITDA	-38	-	-	-38
Amortissements	-4	-	+1	-3
Résultat opérationnel courant	-42	-	+1	-41
Autres produits / charges opérationnels nets	-30	+2	-11	-39
Résultat opérationnel (EBIT)	-72	+2	-10	-80
Charges financières nettes et autres	-15	-	-23	-38
Total variations	-87	+2	-33	-118
Résultat avant impôts des activités poursuivies: 2021	(213)	5	(29)	(237)

* Recalculé au taux de change du compte de résultat 2021 de 1£ = 1,167€.

Après prise en compte d'un produit d'impôt net de 8 millions d'euros, le résultat net consolidé du Groupe de l'exercice 2021 est une perte de 229 millions d'euros par rapport à une perte de 110 millions d'euros à taux de change équivalent pour l'exercice 2020.

2 ANALYSE DU BILAN CONSOLIDÉ

<i>En millions d'euros</i>	31 décembre 2021	31 décembre 2020
Taux de change €/£	1,190	1,112
Actifs immobilisés	6 718	6 730
Autres actifs non courants	592	560
Total des actifs non courants	7 310	7 290
Clients et comptes rattachés	76	77
Autres actifs courants	47	62
Trésorerie et équivalents de trésorerie	718	629
Total des actifs courants	841	768
Total de l'actif	8 151	8 058
Capitaux propres	1 319	1 372
Dettes financières	5 334	4 990
Instruments de couverture	1 101	1 306
Autres passifs	397	390
Total des passifs et capitaux propres	8 151	8 058

Le tableau ci-dessus présente un résumé du bilan consolidé du Groupe au 31 décembre 2021 et au 31 décembre 2020. Les principaux éléments et évolutions entre les deux dates sont les suivants (présentés au taux de change de chaque période) :

- Au 31 décembre 2021, le poste « Actifs immobilisés » est essentiellement constitué des immobilisations incorporelles et corporelles du segment Eurotunnel pour un montant de 5 686 millions d'euros, du segment d'ElecLink pour un montant de 911 millions d'euros et du segment Europorte pour un montant de 120 millions d'euros. Entre le 31 décembre 2020 et le 31 décembre 2021, l'investissement de 90 millions d'euros au titre du segment ElecLink s'explique principalement par les investissements et intérêts capitalisés au titre du projet.
- Les « Autres actifs non courants » au 31 décembre 2021 comprennent principalement les obligations G2 indexées sur l'inflation détenues par le Groupe à hauteur de 347 millions d'euros, ainsi que l'actif d'impôt différé d'un montant de 193 millions d'euros.
- Au 31 décembre 2021, le poste « Trésorerie et équivalents de trésorerie » s'élève à 718 millions d'euros après les dépenses nettes d'investissement d'un montant de 135 millions d'euros, les versements liés au service de la dette (intérêts nets, remboursements et frais) à hauteur de 266 millions d'euros et l'encaissement net de 146 millions d'euros au titre de l'opération d'émission des Green Bonds 2025 additionnelles conclue en octobre 2021 tel qu'exposé aux notes A.4 et G.1.1 des états financiers consolidés au 31 décembre 2021 et à la section « Analyse des flux de trésorerie consolidés » ci-après.
- Les « Capitaux propres » sont en diminution de 53 millions d'euros en raison de l'impact du résultat de l'exercice (perte de 229 millions d'euros), de l'impact de l'évolution du taux de change sur l'écart de conversion (110 millions d'euros) et du versement du dividende au titre de 2020 d'un montant de 27 millions d'euros. Cette diminution est partiellement compensée par l'impact du recyclage en résultat de la quote-part de la juste valeur des instruments de couverture partiellement résiliés en 2017 et de la variation de la juste valeur des instruments sur l'exercice 2021 (247 millions d'euros) ainsi que de la comptabilisation d'un gain actuariel sur les engagements de retraite à hauteur de 44 millions d'euros.
- Les « Dettes financières » sont en augmentation de 344 millions d'euros par rapport au 31 décembre 2020 en conséquence notamment de l'émission additionnelle de Green Bonds conclue en octobre 2021 (153 millions d'euros, soit la valeur nominale de 150 millions d'euros plus la prime d'émission de 3 millions d'euros, voir notes A.4 et G.1.1 des états financiers consolidés au 31 décembre 2021 et la section « Analyse des flux de trésorerie consolidés » ci-après), de l'impact de l'évolution du taux de change sur la dette en livre sterling (153 millions d'euros), de l'impact de l'évolution de l'inflation sur les tranches indexées de la dette à hauteur de 79 millions d'euros ainsi que de l'augmentation des passifs liés aux contrats de location de 10 millions d'euros. Cette augmentation est partiellement compensée par les remboursements contractuels de principal à hauteur de 63 millions d'euros.
- Le passif au titre de la juste valeur des « Instruments de couverture » est en diminution de 205 millions d'euros en raison de l'impact de la baisse des taux à long terme sur leur valeur de marché.
- Les « Autres passifs » sont constitués de 289 millions d'euros de dettes d'exploitation, provisions pour risque, produits constatés d'avance et autres, et de 107 millions d'euros de provisions liées aux engagements de retraite.

Bilan au 31 décembre 2021



3 ANALYSE DES FLUX DE TRÉSORERIE CONSOLIDÉS

<i>En millions d'euros</i>	2021	2020
Taux de change €/£	1,190	1,112
Activités poursuivies :		
Variation de trésorerie courante	338	363
Autres produits et charges opérationnels et impôt	15	12
Flux de trésorerie net lié aux activités opérationnelles	353	375
Flux de trésorerie net lié aux activités d'investissement	(135)	(117)
Flux de trésorerie net lié aux activités de financement	(290)	(266)
Flux de trésorerie net lié aux opérations de refinancement	146	130
Variation de trésorerie des activités poursuivies	74	122
Variation de trésorerie des activités non poursuivies*	(2)	(6)
Variation de trésorerie totale	72	116

* Segment maritime, voir note C.2 des états financiers consolidés au 31 décembre 2021.

À 338 millions d'euros, la variation de trésorerie courante des activités poursuivies de l'exercice 2021 est en diminution de 25 millions d'euros par rapport à 2020. Cette évolution s'explique par l'impact de la pandémie Covid-19 sur les activités d'Eurotunnel :

- les flux de trésorerie nets provenant des activités d'Eurotunnel sont en diminution de 31 millions d'euros à 309 millions d'euros (2020 : 340 millions d'euros) ;
- les flux de trésorerie nets provenant des activités d'Europorte sont en augmentation de 7 millions d'euros, à 31 millions d'euros (2020 : 24 millions d'euros) ;
- les dépenses opérationnelles d'ElecLink restent relativement stables.

Le flux de trésorerie net lié aux autres produits et charges opérationnels et impôt positif de 15 millions d'euros est principalement lié à l'encaissement du dernier versement de 11 millions de livres au titre de l'accord transactionnel entre le secrétaire d'État britannique aux Transports et Eurotunnel conclu en 2019 (le dernier des trois échéances annuelles).

En 2021, les flux de trésorerie nets liés aux activités d'investissement de 135 millions d'euros, en augmentation de 18 millions d'euros par rapport à 2020, sont composés :

- d'un montant net de 65 millions d'euros lié aux activités d'Eurotunnel (2020 : 80 millions d'euros), dont un encaissement de 18 millions d'euros au titre de la prise en charge partielle par l'État des investissements liés au Brexit dans le cadre d'un accord conclu en mars 2021 (voir note A.5 des états financiers consolidés au 31 décembre 2021). Les principales dépenses d'investissement portent pour 28 millions d'euros sur les aménagements liés au Brexit et d'autres projets liés à l'infrastructure et 42 millions d'euros sur le matériel roulant ;
- des paiements nets de 67 millions d'euros liés au projet d'ElecLink (2020 : 35 millions d'euros dont un encaissement de 19 millions d'euros au titre du remboursement d'un dépôt de garantie détenu par RTE dans le cadre des marchés de capacité français) ;
- des dépenses d'investissement d'Europorte de 2 millions d'euros, stables par rapport à 2020.

Les flux de trésorerie nets liés aux activités de financement en 2021 représentent un décaissement net de 290 millions d'euros par rapport à un décaissement net de 266 millions d'euros en 2020. En 2021, ils sont composés :

- d'un décaissement net de 25 millions d'euros au titre d'opérations sur le capital, constitué notamment du versement d'un dividende de 27 millions d'euros en 2021 (pas de versement en 2020) ;
- de décaissements au titre du service de la dette à hauteur de 266 millions d'euros, constitués :
 - des intérêts payés de 193 millions d'euros sur l'Emprunt à Long Terme et sur les autres emprunts (2020 : 183 millions d'euros) ;
 - du versement de 61 millions d'euros au titre des remboursements contractuels de l'Emprunt à Long Terme et des autres emprunts (2020 : 54 millions d'euros) ;
 - de l'encaissement de 6 millions d'euros au titre du remboursement contractuel des obligations G2 détenues par le Groupe et de 7 millions d'euros au titre de l'intérêt reçu y afférent (2020 : 5 millions d'euros et 6 millions d'euros respectivement) ;
 - de paiements de 22 millions d'euros (2020 : 21 millions d'euros) liés aux contrats de location présentés en flux de trésorerie liés aux activités de financement en application d'IFRS 16 ;
 - des frais liés aux opérations financières conclues en 2015, 2018 et 2020 pour un montant de 4 millions d'euros (2020 : 18 millions d'euros).

Le 26 octobre 2021, le Groupe a annoncé le placement de l'émission des Green Bonds 2025 additionnelles d'un montant de 150 millions d'euros (voir notes A.4 et G.1.1 aux états financiers consolidés au 31 décembre 2021). Cette opération a généré l'encaissement net de 146 millions d'euros composé de la valeur nominale des obligations de 150 millions d'euros et la prime d'émission de 3 millions d'euros, diminuée de 5,3 millions d'euros versés au compte de réserve du service de la dette (le DSRA) et 1,3 million d'euros de frais.

4 INDICATEURS FINANCIERS CLÉS

Free Cash Flow

Le Free Cash Flow du Groupe représente les flux de trésorerie générés par les activités courantes. Il permet de distribuer des dividendes aux actionnaires et de réaliser des investissements stratégiques dans le développement du Groupe afin d'apporter une valeur ajoutée à toutes les parties prenantes. Le Groupe définit le Free Cash Flow comme le flux net de trésorerie généré par ses activités courantes, hors mouvements de trésorerie exceptionnels ou extraordinaires liés aux opérations sur capital, aux opérations financières telles que la levée de nouvelles dettes pour contribuer au financement de nouvelles activités, au refinancement de dettes et à la renégociation ou au remboursement anticipé ainsi qu'aux investissements dans de nouvelles activités ou à la cession de certaines activités et actifs connexes.

<i>En millions d'euros</i>	2021	2020
Taux de change €/£	1,190	1,112
Flux de trésorerie lié aux activités opérationnelles	353	375
Flux de trésorerie net lié aux activités d'investissement	(67)	(82)
Service net de la dette (intérêts versés/reçus, frais et remboursements)	(266)	(263)
Autres recettes	1	1
Free Cash Flow des activités poursuivies	21	31
Free Cash Flow des activités non poursuivies	(2)	(6)
Free Cash Flow	19	25
Dividende versé	(27)	–
Rachat des actions propres et contrat de liquidité (net)	2	(4)
Opérations de refinancement	146	130
ElecLink : investissements	(67)	(35)
Régionéo : investissements	(1)	–
Utilisation du Free Cash Flow	53	91
Variation de trésorerie	72	116

À 21 millions d'euros en 2021, le Free Cash Flow des activités poursuivies est en diminution de 10 millions d'euros par rapport à 2020 pour les raisons détaillées à la section 3 ci-dessus.

Ratio EBITDA sur coût de l'endettement financier

Le ratio de l'EBITDA consolidé du Groupe sur le coût de l'endettement financier brut (hors indexation et intérêts reçus) s'établit à 1,3 au 31 décembre 2021 (2020 recalculé : 1,4).

<i>En millions d'euros</i>	2021	2020 * recalculé
Taux de change €/£	1,167	1,167
EBITDA	297	335
Coût de l'endettement financier brut	309	246
Indexation	(79)	(15)
Coût de l'endettement financier brut hors indexation	230	231
Ratio EBITDA / coût de l'endettement financier brut hors indexation	1,3	1,4

* Recalculé à taux de change du compte de résultat au 31 décembre 2021 de 1£ = 1,167€.

Ratio dette nette sur EBITDA

Le ratio de dette nette sur EBITDA tel que défini par le Groupe est le rapport entre les dettes financières diminuées de la valeur nominale indexée des obligations G2 détenues par le Groupe et de la trésorerie et équivalents de trésorerie, et l'EBITDA consolidé. Au 31 décembre 2021, ce ratio s'établit à 14,8 à comparer à 12,6 au 31 décembre 2020.

<i>En millions d'euros</i>	31 décembre 2021	31 décembre 2020
Dettes financières non courantes	5 176	4 850
Dettes financières courantes	69	62
Autres dettes financières non courantes	70	58
Autres dettes financières courantes	19	20
Total dettes financières	5 334	4 990
Obligations indexées sur l'inflation (G2)*	(230)	(212)
Trésorerie et équivalents de trésorerie	(718)	(629)
Dettes nettes	4 386	4 149
EBITDA	297	328
Ratio dette nette / EBITDA	14,8	12,6
Taux de change du bilan €/£	1,190	1,112
Taux de change du compte de résultat €/£	1,167	1,126

* Valeur nominale indexée.

5 COVENANTS LIÉS À LA DETTE DU GROUPE

Eurotunnel

Le ratio de couverture du service de la dette et le ratio de couverture synthétique du service de la dette au titre de l'Emprunt à Long Terme s'appliquent au sous-groupe Eurotunnel Holding SAS. Ces ratios sont décrits à la note G.1.2.b des états financiers consolidés figurant en section 2.2.1 du Document d'Enregistrement Universel 2021.

Au 31 décembre 2021, Eurotunnel respecte ses engagements financiers au titre de l'Emprunt à Long Terme avec un ratio de couverture du service de la dette et un ratio de couverture synthétique du service de la dette d'environ 1,41.

En octobre 2021, dans le contexte de la crise sanitaire et comme mesure de précaution, le Groupe a prolongé l'accord de « waiver » au titre de son principal covenant financier, le « ratio de couverture de la dette senior » qui avait été mis en place en 2020. Par conséquent, le *waivers* s'appliquera pour les tests au 30 juin 2022 et au 31 décembre 2022, à moins que le Groupe décide qu'il n'est pas nécessaire au plus tard cinq semaines avant l'une de ces deux dates. Le Groupe n'a *in fine* pas eu recours au *waiver* au 30 juin 2021 et au 31 décembre 2021. Le *waiver* est soumis à certaines conditions dont la détention d'un solde minimum de trésorerie d'environ 200 millions d'euros au niveau du sous-groupe Eurotunnel Holding aux dates concernées.

Getlink

Les conditions attachées aux Green Bonds 2025 émises par Getlink SE intègrent des ratios financiers (« incurrence covenants »), dont le non-respect peut le cas échéant empêcher la réalisation de certaines opérations comme le versement de dividendes ou la levée de financements supplémentaires, sans toutefois donner lieu à un cas de défaut. Le Groupe n'a pas respecté ces ratios au 31 décembre 2021 ; toutefois, l'opération de refinancement conclue par Getlink en octobre 2020, a permis d'augmenter la flexibilité du Groupe pour lever de nouveaux financements (dans la limite de 400 millions d'euros) et sa capacité à payer des dividendes (150 millions d'euros par an dans une limite de 300 millions d'euros) sans avoir à respecter ces ratios. Pour plus d'information, voir note G.1.1 des états financiers consolidés figurant en section 2.2.1 du Document d'Enregistrement Universel 2021.