



## Rapport financier semestriel au 30 Juin 2020



**Société Anonyme au capital<sup>1</sup> de 545 472,96 euros**  
**Siège social : 20 Rue Jean Mazen**  
**21000 DIJON**  
**399 693 811 RCS DIJON**

---

<sup>1</sup> Au 30 juin 2020

## SOMMAIRE GÉNÉRAL

<b>Attestation de la personne morale .....</b>	<b>5</b>
<b>Le mot du président.....</b>	<b>6</b>
<b>PARTIE 1 : RAPPORT FINANCIER SEMESTRIEL AU 30 JUIN 2020 .....</b>	<b>7</b>
<b>1. Remarque liminaire : la nouvelle organisation d'Oncodesign .....</b>	<b>8</b>
<b>2. Compte de résultat du 1<sup>er</sup> semestre 2020 .....</b>	<b>10</b>
2.1. Revenus et produits d'exploitation 1 <sup>er</sup> Sem. 2020 .....	11
2.1.1. Chiffre d'affaires du 1 <sup>er</sup> Sem. 2020.....	11
2.1.1.1.Chiffre d'affaires Service .....	11
2.1.1.2.Chiffre d'affaires Biotech .....	13
2.1.2. Autres revenus et produits d'exploitation .....	13
2.2. Charges d'exploitation .....	14
2.3. Le résultat d'exploitation .....	14
2.4. Les effectifs Oncodesign Groupe 2019.....	15
2.5. Les Dépenses de Recherche et Développement .....	15
2.6. Le résultat net consolidé.....	16
<b>3. Les entrées de commandes .....</b>	<b>17</b>
<b>4. L'analyse par Business Unit .....</b>	<b>18</b>
4.1. Présentation des règles de construction.....	19
4.1.1. La ventilation des revenus : Chiffre d'affaires, CIR et Subvention GSK.....	19
4.1.2. La ventilation des coûts.....	19
4.2. La BU Service .....	20
4.3. La BU Biotech .....	21
<b>5. La trésorerie du Groupe en 2019 .....</b>	<b>21</b>
<b>6. Faits marquants .....</b>	<b>22</b>
6.1. Les événements clés du 1 <sup>er</sup> semestre .....	22
6.1.1. Janv. 2020 : Organisation de la société en Business Units .....	22
6.1.2. Février 2020 : 1ier jalon LRRK2 .....	22
6.1.3. Mars 2020 Pandémie COVID-19.....	22
6.1.4. Avril 2020 : Oncodesign annonce la mise en place de sa nouvelle Business Unit «Intelligence Artificielle» et nomme Stéphane Gerart à sa direction .....	23
6.1.5. Mai 2020 Oncodesign et HitGen annoncent un partenariat stratégique dans le cadre de leur nouvelle offre de service commune de «drug discovery» intégrée (IDDS) .....	23
6.2. Evènements postérieurs à la clôture.....	24
6.3. Évolution prévisible et perspectives d'avenir .....	24
<b>7. Risques et incertitudes auxquels la société est confrontée.....</b>	<b>25</b>

<b>PARTIE 2 - COMPTES CONSOLIDÉS INTERMÉDIAIRES ARRÊTÉS AU 30 JUIN 2020.....</b>	<b>26</b>
<b>1. ETATS FINANCIERS .....</b>	<b>28</b>
1.1. Bilan Consolidé.....	28
1.2. Compte de résultat consolidé .....	29
1.3. Tableau de flux de trésorerie consolidé .....	30
1.4. Tableau de variation des capitaux propres .....	31
<b>2. REFERENTIEL COMPTABLE, MODALITES DE CONSOLIDATION, METHODES ET REGLES D’EVALUATION .....</b>	<b>32</b>
2.1. Les événements clés du 1 <sup>ier</sup> semestre .....	32
2.1.1. Janv. 2020 : Organisation de la société en Business Units .....	32
2.1.2. Février 2020 : 1 <sup>ier</sup> jalon LRRK2 .....	32
2.1.3. Mars 2020 Pandémie COVID-19.....	32
2.1.4. Avril 2020 : Oncodesign annonce la mise en place de sa nouvelle Business Unit «Intelligence Artificielle» et nomme Stéphane Gerart à sa direction .....	33
2.1.5. Mai 2020 Oncodesign et HitGen annoncent un partenariat stratégique dans le cadre de leur nouvelle offre de service commune de «drug discovery» intégrée (IDDS) .....	33
2.2. Evènements postérieurs à la clôture.....	34
2.3. Périmètre de consolidation .....	34
2.3.1. Périmètre de consolidation .....	34
2.3.2. Entrées dans le périmètre de consolidation .....	35
2.3.3. Sorties du périmètre de consolidation .....	35
<b>2.3.4. Entités exclues du périmètre de consolidation .....</b>	<b>35</b>
2.3.5. Activités du périmètre.....	35
2.4. Organigramme du groupe .....	38
2.5. Référentiel comptable.....	39
2.6. Modalités de consolidation.....	39
2.6.1. Méthodes de consolidation .....	39
2.6.2. Dates de clôture des comptes semestriels des sociétés consolidées .....	40
2.6.3. Informations permettant la comparabilité des comptes .....	40
2.6.4. Retraitement des sociétés étrangères hors zone euro .....	40
2.7. Méthodes et règles d’évaluation .....	40
<b>3. DETAIL DES COMPTES DU BILAN .....</b>	<b>48</b>
3.1. Ecart d’acquisition.....	48
3.2. Immobilisations incorporelles .....	49
3.3. Immobilisations corporelles .....	51
3.4. Immobilisations financières .....	52
3.5. Amortissements et provisions.....	54
3.6. Stock.....	54
3.7. Clients et comptes rattachés.....	55

3.8.	Autres créances et comptes de régularisation.....	55
3.9.	Ventilation des créances par échéance.....	56
3.10.	Ventilation des dettes par échéance.....	56
3.11.	Provision pour risques et charges .....	57
3.12.	Impôts différés .....	58
3.13.	Emprunts et dettes financières .....	59
3.14.	Fournisseurs et autres dettes.....	60
3.15.	Valeurs mobilières de placement.....	61
3.16.	Capitaux propres .....	61
3.17.	Autres fonds propres.....	61
<b>4.</b>	<b>DETAIL DU COMPTE DE RESULTAT .....</b>	<b>63</b>
4.1.	Chiffre d'affaires.....	63
4.2.	Détail des autres produits d'exploitation.....	63
4.3.	Détail des achats consommés .....	64
4.4.	Impôts et taxes.....	65
4.5.	Détail des charges de personnel .....	65
4.6.	Détail des autres charges d'exploitation .....	65
4.7.	Variation nette des amortissements et dépréciations.....	66
4.8.	Détail du résultat financier.....	67
4.9.	Résultat exceptionnel.....	68
4.10.	Impôt sur les bénéfices .....	69
<b>5.</b>	<b>ENGAGEMENTS HORS BILAN .....</b>	<b>69</b>
5.1.	Engagements reçus .....	69
5.2.	Engagements donnés .....	69
<b>6.</b>	<b>AUTRES INFORMATIONS ANNEXES .....</b>	<b>69</b>

Les procédures d'audit sur les comptes consolidés ont été effectuées.

Le rapport de certification est en cours d'émission.

## Attestation de la personne morale

« J’atteste, à ma connaissance, que les comptes consolidés pour le semestre écoulé sont établis conformément aux normes comptables applicables et donnent une image fidèle du patrimoine, de la situation financière et du résultat de la société et que le rapport semestriel d’activité ci-joint présente un tableau fidèle des événements importants survenus pendant les six premiers mois de l’exercice, de leur incidence sur les comptes, des principales transactions entre parties liées ainsi qu’une description des principaux risques et des principales incertitudes pour les six mois restants de l’exercice. »

10 septembre 2020 à Dijon

Philippe Genne  
Président Directeur Général



## Le mot du président

L'année 2019 a permis à Oncodesign de passer un véritable cap dans son évolution, faisant apparaître très clairement un pôle service en pleine croissance avec ses propres besoins et un pôle biotech avec un pipeline d'inhibiteur de kinase en maturation lui aussi en attente de moyens spécifiques. Sur cette lancée, nous avons défini notre nouvelle stratégie pour 2025 et mis en place une organisation permettant de clarifier nos activités en fonction de nos objectifs 2025.

L'année 2020 a été marquée dès le 1<sup>er</sup> trimestre par une crise sanitaire internationale sans précédent qui a remis en question l'ordre mondial dans ses fondements sociétaux et économiques. La dynamique économique des entreprises pharmaceutiques basée sur la mobilité et les échanges internationaux s'en est ainsi trouvé fortement affectée.

On sait maintenant que l'année 2020 sera impactée dans son ensemble. Dans ce contexte exceptionnel où le *Business Development* a été pénalisé, Oncodesign s'est adaptée avec rigueur en déployant un plan de continuité d'activité qui nous a permis de rester ouvert et opérationnel pour servir nos clients, avancer nos projets, et poursuivre notre développement commerciale et scientifique.

Témoin de cette dynamique, notre chiffre d'affaires total de 12M€ sur S1'20 ne baisse que de 0,9% hors up-front dans le contexte sanitaire inédite et une trésorerie à un niveau inégalé de 20M€ (hors recours à un Prêt Garantie par l'Etat).

La Résilience de l'activité globale d'Oncodesign se caractérise également par Le succès de notre collaboration avec les laboratoires Servier sur le projet LRRK2 qui nous a apporté un *milestone* de 1M€.

Nous pouvons également compter sur le bon déroulement du développement du projet RIPK2, notre First in class ODS 101, l'IND est toujours prévue en juin 2021, avec un grand intérêt suscité auprès de plusieurs Big Pharmas.

Enfin, commercialement, les entrées de commandes du 1<sup>er</sup> semestre sont en croissance de 14% par rapport à 2019 à 11.6M€ et ce, malgré la crise sanitaire, portées par la signature de plusieurs contrats pluriannuels en Asie et Europe.

De plus, nous avons lancé l'offre service de Drug Discovery intégrée, DRIVE, en partenariat avec la société chinoise Hitgen, et une nouvelle offre de service dédiée à la COVID-19 en association avec l'IDMIT, répondant à une forte demande du marché, cette dernière se traduit par un important carnet de commandes avec des perspectives de CA sur cette offre dès le 3<sup>ème</sup> trimestre 2020.

Enfin, le 1<sup>er</sup> semestre nous a permis de mettre en place une nouvelle stratégie pour la période 2020-2025 passant par la mise en place opérationnelle de la nouvelle organisation autour de 3 Business Units.

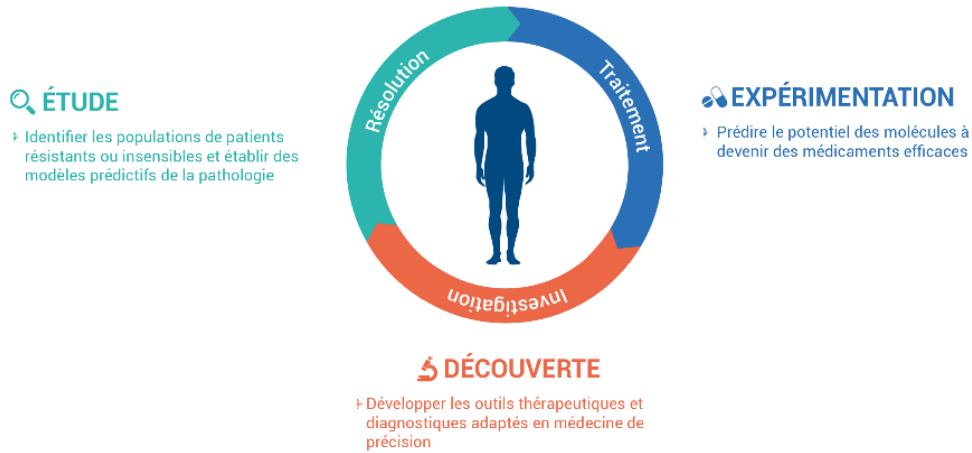
---

## **PARTIE 1 : RAPPORT FINANCIER SEMESTRIEL AU 30 JUIN 2020**

Tous les montants sont exprimés en euros.

## 1. Remarque liminaire : la nouvelle organisation d'Oncodesign

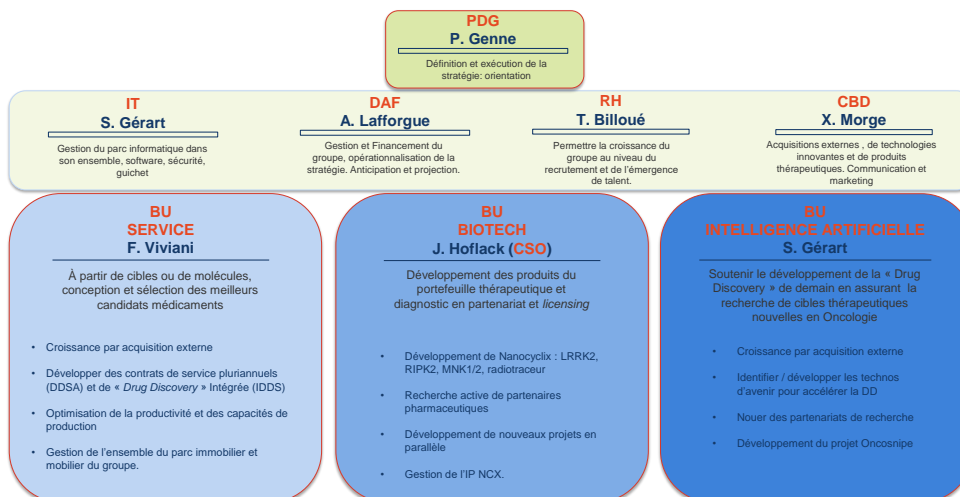
Jusqu'ici, Oncodesign était organisée selon trois axes d'innovation stratégique, fondateurs de sa plateforme de médecine de précision, à savoir 1/ Expérimentation, 2/ Découverte et 3/ Étude intégrant les ressources et les compétences.



Et le Groupe enregistrait trois types de flux économiques : le Service, le Partenariat et le Licensing faisant ressortir un business modèle hybride.

En 2019, les effets conjugués de la croissance de l'activité de Service, d'une part, et l'émergence d'un portefeuille plus mature de molécules, avec des candidats médicaments en propre ou en partenariat, d'autre part, ont marqué une étape clé dans le développement de la société.

Ainsi, forts de ces résultats, de la qualité et du potentiel de croissance de chacun des actifs, nous avons décidé de mettre en place, à partir du début de l'année 2020, une nouvelle organisation en Business Units (BU) au nombre de 3 : Service, Biotech, Intelligence Artificielle et des direction fonctionnelles pour les appuyer au quotidien.



Cette organisation va permettre de réaliser la stratégie de croissance 2020-2025 et apportera une meilleure lisibilité de l'activité du Groupe.

Chaque BU se voit doter d'objectifs et de ressources propres.



1. La BU Services à partir de cibles ou de molécules, est en charge de la conception et de la sélection des meilleurs candidats médicaments.

Ces objectifs sont de croître à la fois en développant le portefeuille client sur nos offres existantes : développer des contrats de service pluriannuels (DDSA) et de « Drug Discovery » Intégrée (IDDS) mais également de réaliser des croissances par acquisition externe.

Elle doit s’attacher à l’optimisation de la productivité et des capacités de production. Pour réaliser ses objectifs, elle a la gestion de l’ensemble du parc immobilier et mobilier du groupe, tous les équipements et compte un peu plus de 200 personnes dans ses effectifs (Scientifiques, BDs & Marketing)

2. La BU Biotech assure le développement des produits du portefeuille thérapeutique et diagnostic en partenariat et *licensing*, les projets de Drug Discovery issus de la technologie propriétaire Nanocyclix capable de produire des inhibiteurs de kinases très spécifiques. Ainsi la BU s’attache à développer Nanocyclix™ : LRRK2, RIPK2, MNK1/2 et le radiotracer.

Par ailleurs, elle recherche activement des partenaires pharmaceutiques, développe de nouveaux projets en parallèle et gère l’IP de Nanocyclix™. L’équipe resserrée autour de Jan Hoflack est composée de 4 scientifiques en charge du pilotage des projets. Les travaux sont réalisés principalement par les équipes de la BU Service au sein de laquelle une équipe est dédiée à 100 %.

Le *portefolio* Nanocyclix en progression constante :

CIBLES	PROGRAMME	PROBE TO LEAD	LEAD OPTIMISATION	IND	PHASE I	PHASE II	PHASE III
Traceur par imagerie TEP pour l’EGFR muté dans le cancer du poumon	FLOREPIZOL	.....>					
Maladies auto-immunes et inflammatoires Inhibiteur RIPK2	ODS 101	.....>					
Maladie de Parkinson Inhibiteur de LRRK2	Inhibiteur de LRRK2	.....>					
Agent anticancéreux polyvalent	Inhibiteur de MNK1/2	.....>					
Programmes émergents RTS – partenariats Cancer	Divers	.....>					

3. Enfin, la BU Intelligence Artificielle a pour rôle de soutenir le développement de la « Drug Discovery » de demain en assurant la recherche de cibles thérapeutiques nouvelles en Oncologie.

Pour se faire, elle est en quête de croissance par acquisition externe, en identifiant et développant les technologies d’avenir pour accélérer la Drug Discovery, mais également en nouant des partenariats de recherche.

La BU IA porte également le développement du projet Oncosnipe et s’appuie sur une équipe de *data-scientists*.

## 2. Compte de résultat du 1<sup>er</sup> semestre 2020

### Onco design groupe - Compte de résultat détaillé

en €m	S1'20	S1'19	Evolution
<b>Données consolidées auditées</b>			
Chiffre d'affaires Service	9.03	10.10	- 10.6%
Chiffre d'affaires Biotech hors Up-Front & Milestone	1.78	1.0	+ 78.0%
Chiffre d'affaires hors up-front et milestone	10.81	11.10	- 2.6%
Chiffre d'affaires Biotech Up-Front/Milestone	1.0	3.0	- 66.7%
<b>Total chiffre d'affaires</b>	<b>11.81</b>	<b>14.10</b>	<b>- 16.3%</b>
Subvention d'exploitation	3.94	3.93	=
Crédit d'impôt recherche	1.66	1.55	+ 7.3%
Autres revenus et subventions	0.69	0.49	+ 42.2%
Autres revenus et produits d'exploitation	6.29	5.96	+ 5.5%
<b>Total des revenus et produits d'exploitation</b>	<b>18.10</b>	<b>20.06</b>	<b>- 9.8%</b>
Achats consommés	(7.59)	(8.68)	- 12.6%
Charges de personnel	(9.24)	(9.12)	+ 1.3%
Autres charges d'exploitation	(0.12)	(0.18)	- 31.0%
Impôts et taxes	(0.55)	(0.59)	- 7.2%
Variations nettes des amortissements et des dépréciations	(0.92)	(0.98)	- 6.0%
<b>Total charges d'exploitation</b>	<b>(18.42)</b>	<b>(19.55)</b>	<b>- 5.8%</b>
<b>Résultat d'exploitation</b>	<b>(0.32)</b>	<b>0.51</b>	<b>- 161.9%</b>
Charges et produits financiers	(0.25)	(0.19)	+ 30.8%
Résultat courant des sociétés intégrées	(0.57)	0.32	- 278.7%
Charges et produits exceptionnels	0.24	(0.11)	- 309.7%
Impôt sur les bénéfices	(0.13)	0.03	ns
Quote-part de résultat des sociétés mises en équivalence	-	-	-
Reprise nette d'écart d'acquisitions	0.50	0.50	=
<b>Résultat net de l'ensemble consolidé</b>	<b>0.04</b>	<b>0.73</b>	<b>- 95.1%</b>

## 2.1. Revenus et produits d'exploitation 1<sup>er</sup> Sem. 2020

Au cours du 1<sup>er</sup> semestre 2020, les revenus et produits d'exploitation sont en baisse de 9,8% à 18.1M€ du fait de la baisse du chiffre d'affaires de 16,3% à 11,8M€.

Le début d'exercice a été impacté, d'une part, par le ralentissement économique consécutif à la crise sanitaire notamment pour la BU Service et, d'autre part, par la baisse du CA de 2M€ par rapport à l'an passé pour la BU Biotech.

Les autres revenus et produits d'exploitation détaillés ci-après sont quant à eux en légère hausse (+5,5%) à 6,29M€.

### Oncodesign groupe - Compte de résultat détaillé

en €m	S1'20	S1'19	Evolution
<b>Données consolidées auditées</b>			
Chiffre d'affaires Service	9.03	10.10	- 10.6%
Chiffre d'affaires Biotech hors Up-Front & Milestone	1.78	1.0	+ 78.0%
Chiffre d'affaires hors up-front et milestone	10.81	11.10	- 2.6%
Chiffre d'affaires Biotech Up-Front/Milestone	1.0	3.0	- 66.7%
<b>Total chiffre d'affaires</b>	<b>11.81</b>	<b>14.10</b>	<b>- 16.3%</b>
Subvention d'exploitation	3.94	3.93	=
Crédit d'impôt recherche	1.66	1.55	+ 7.3%
Autres revenus et subventions	0.69	0.49	+ 42.2%
Autres revenus et produits d'exploitation	6.29	5.96	+ 5.5%
<b>Total des revenus et produits d'exploitation</b>	<b>18.10</b>	<b>20.06</b>	<b>- 9.8%</b>

#### 2.1.1. Chiffre d'affaires du 1<sup>er</sup> Sem. 2020

##### 2.1.1.1. Chiffre d'affaires Service

Le CA Service connaît une contraction de 10,6% à 9,03 M€ sur ce 1<sup>er</sup> semestre 2020 consécutivement au ralentissement économique lié à la crise sanitaire mondiale.

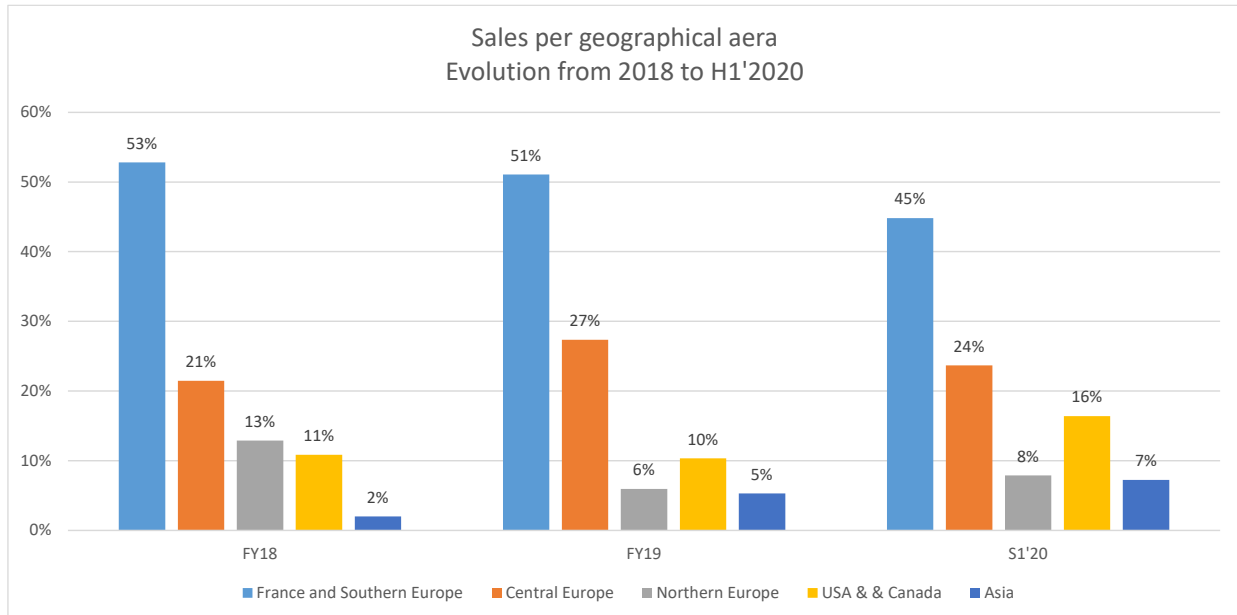
### Oncodesign groupe - Détails du chiffre d'affaires Service

en €m	S1'20	S1'19	Evolution
<b>Données consolidées auditées</b>			
Oncodesign SA	7.71	8.93	- 13.6%
Oncodesign USA & Canada	1.39	1.17	+ 18.4%
Chiffre d'Affaires Service	9.03	10.10	- 10.6%

Au S1 2020, le chiffre d'affaires d'Oncodesign SA (qui englobe les clients mondiaux hors USA & Canada) s'est contracté de 13,6% à 7,71M€ tandis que celui réalisé en Amérique du Nord (États-Unis et Canada) est resté dynamique avec une croissance de 18,4% à 1,4M€.

Notre implantation en Amérique du Nord continue à prendre de l'importance et représente au 1<sup>er</sup> semestre 2020 16% de notre chiffre d'affaires contre 10% en 2019. Cette progression conforte le rôle stratégique de cette zone pour l'activité Service. La part croissante du CA est le résultat des efforts commerciaux réalisés les dernières années, avec le renforcement des commerciaux et justifie pleinement la poursuite de son développement dans les années à venir.

L'analyse détaillée de la répartition de notre CA par zone géographique montre que l'activité Asiatique (Japon et Corée du Sud) dont le CA est comptabilisé dans les comptes d'Onco design S.A. affiche une très forte progression sur les 3 derniers exercices : sa contribution au chiffre d'affaires a augmenté passant de 2% du CA en 2018 à 7% au 1<sup>er</sup> semestre 2020.



Tout comme sur la zone Amérique, la forte dynamique en Asie est le fruit de nombreuses années d'efforts commerciaux réalisés par nos équipes appuyées par une représentation commerciale locale. Ceci nous a permis d'enregistrer lors des deux derniers exercices (2019 et 2020) la signature de contrats pluriannuels de montants significatifs (*données non divulguées*).

Enfin, dès le second semestre 2020, nous devrions bénéficier des développements :

- des nouvelles offres commerciales notamment l'offre « DRIVE-for SM » (Small Molecules) (ex- IDDS Integrated Drug Discovery Service) en collaboration avec des partenaires technologiques innovants et commerciaux reconnus internationalement en *Drug Discovery*,

Pour cette offre, le recrutement de commerciaux spécialisés pour compléter l'équipe existante a été effectué notamment en Amérique du Nord et pour l'Asie. Cette nouvelle offre plus complète et intégrée au sein d'un consortium devrait permettre une accélération de l'activité internationale.

- de l'offre COVID-19 en nous appuyant sur l'IDMIT qui connaît une très forte demande dans le contexte actuel, et des perspectives de CA à court-terme.

### 2.1.1.2. Chiffre d'affaires Biotech

#### Oncodesign groupe - Chiffre d'Affaires Biotech

en €m	S1'20	S1'19	Evolution
<b>Données consolidées auditées</b>			
Chiffre d'Affaire Biotech hors Up-Front & Milestone	1.78	1.0	+ 78.0%
Chiffre d'Affaire Biotech Up-Front/Milestone	1.0	3.0	- 66.7%
<b>Total Chiffre d'Affaires</b>	<b>2.78</b>	<b>4.0</b>	<b>- 30.5%</b>

Le Chiffre d'Affaires Biotech nécessite un éclairage particulier car il est marqué par 2 variations opposées, à savoir :

- d'une part, dans le cadre du partenariat LRRK2 / Servier nous avons perçu que 1M€ en Février 2020 contre 3M€ en Mars 2019, et au cours de la même période
- le Chiffre d'Affaires au titre des travaux sur LRRK2 a fortement progressé de 0.8M€ (+78%) : les travaux de LRRK2 ont été réalisés sur l'ensemble des 6 premiers mois de 2020 alors qu'ils n'étaient qu'en phase de lancement en Mars 2019 (4 mois au S1 2019).

Le programme LRRK2 progresse avec Servier rapidement, conformément au planning initial.

Par ailleurs, concernant le contrat de partenariat avec Bristol-Myers Squibb (BMS), après l'internalisation du programme fin 2018, la société a décidé d'arrêter le programme pour des raisons de toxicité lié à la cible. La propriété intellectuelle concernant les molécules a été rendue à Oncodesign, qui est libre de les exploiter

### 2.1.2. Autres revenus et produits d'exploitation

#### Oncodesign groupe - Compte de résultat détaillé

en €m	S1'20	S1'19	Evolution
<b>Données consolidées auditées</b>			
Subvention d'exploitation	3.94	3.93	=
Crédit d'impôt recherche	1.66	1.55	+ 7.3%
Autres revenus et subventions	0.69	0.49	+ 42.2%
<b>Autres revenus et produits d'exploitation</b>	<b>6.29</b>	<b>5.96</b>	<b>+ 5.5%</b>

Les autres revenus et produits d'exploitation sont constitués principalement de la subvention perçue de GSK. Cette subvention est perçue chaque année en Janvier au titre de l'année N, elle est de 7,92 M€. Nous en reconnaissons 50% à mi année. Le dernier versement est intervenu en Janvier 2020.

Pour mémoire, cette subvention était d'un montant total de 33 M€ sur 4 ans (2017 / 2020). Elle a permis à Oncodesign d'assumer l'intégration des ressources et d'utiliser les compétences issues du centre de recherche des Ulis, pour mettre en place ses nouvelles offres de service et surtout accélérer ses programmes de *Drug Discovery* Interne.

L'autre élément significatif de revenu d'exploitation est le Crédit d'Impôt Recherche qui est en hausse de 12% à 1.66M€ (CIR France et équivalent du CIR Canada) directement liés à nos investissements sur nos programmes d'inhibiteurs de kinase issus de NCX (RIPK2 en 1<sup>er</sup> ligne) et nos programmes dont notamment Oncosnipe attaché à la nouvelle BU Intelligence Artificielle. IMAKINIB et IMODI sont arrivés à terme en 2019.

Pour mémoire, la variation d'une année sur l'autre du Crédit Impôt Recherche est tributaire de la répartition géographique de nos clients (France ou étranger) et dans une moindre part, selon l'éligibilité au CIR de nos prestataires.

Enfin, les autres produits d'exploitation, sont en hausse de 200K€ notamment en raison des développements internes immobilisés c'est-à-dire des développements de modèles, de projets IT et du projet encours de changement d'ERP.

## 2.2. Charges d'exploitation

Au cours du semestre, les charges d'exploitation baissent sous l'effet de la réduction des charges variables (liées à l'activité) comme, par exemple, les achats de prestations externes de sous-traitance, la diminution des déplacements professionnels du fait de la pandémie COVID-19, et la non-reconduction de frais d'entretien exceptionnels de 2019.

Par ailleurs, les charges de personnel sont quasi stables à 9,2M€ (+1,3%). Cette tendance résulte de la décision prise en début d'année par la direction, en anticipation de la crise sanitaire, de geler toutes les hausses de salaire intervenant traditionnellement en début d'exercice. En revanche, il convient de noter l'effet de la présence de 9 personnes de plus sur le premier semestre 2020, du fait des recrutements réalisés en 2019.

Les variations des autres charges (brevets et licences) et des impôts sont marginales (respectivement 50K€ et 40k€)

Enfin, les variations des amortissements résultent de la décision de stopper un brevet qui a été immédiatement remplacé par un nouveau brevet plus spécifique qui entraîne donc le S1 2020 moins de dotations.

## 2.3. Le résultat d'exploitation

### Oncodesign groupe - Compte de résultat détaillé

en €m	S1'20	S1'19	Evolution
<b>Données consolidées auditées</b>			
Total des revenus et produits d'exploitation	18.10	20.06	- 9.8%
Achats consommés	(7.59)	(8.68)	- 12.6%
Charges de personnel	(9.24)	(9.12)	+ 1.3%
Autres charges d'exploitation	(0.12)	(0.18)	- 31.0%
Impôts et taxes	(0.55)	(0.59)	- 7.2%
Variations nettes des amortissements et des dépréciations	(0.92)	(0.98)	- 6.0%
<b>Total charges d'exploitation</b>	<b>(18.42)</b>	<b>(19.55)</b>	<b>- 5.8%</b>
Résultat d'exploitation	(0.32)	0.51	- 161.9%

Au total, au 1<sup>er</sup> semestre 2020, le résultat d'exploitation s'établit à - 320k€, contre +514k€ au S1 2019. Au cours d'un exercice réalisé dans un environnement difficile, la baisse de CA a été partiellement compensée par une bonne maîtrise de nos charges d'exploitation en baisse de 1,1M€ (-5,8%) sans toutefois pleinement l'atténuer.

## 2.4. Les effectifs Oncodesign Groupe 2019

	30/06/2020	30/06/2019	30/06/2018
<b>France</b>			
Dirigeants	2	2	2
Cadres	113	107	102
ETAM	107	103	99
Ouvriers Qual	10	11	18
Apprenti	0	0	0
<b>Total ODS France</b>	<b>232</b>	<b>223</b>	<b>221</b>
<b>Hors France</b>			
UK	2	2	2
USA	2	2	2
Canada	4	4	4
<b>Total autres pays</b>	<b>8</b>	<b>8</b>	<b>8</b>
<b>Total ODS</b>	<b>240</b>	<b>231</b>	<b>229</b>

Les effectifs ont augmenté de 4% depuis le 1<sup>er</sup> semestre 2019. L'analyse détaillée des entrées/sorties fait ressortir une baisse de 2.5% du coûts salarial moyen, traduisant un rajeunissement des effectifs.

Enfin, pour la 2<sup>ème</sup> année consécutive, il y a plus de salariés Oncodesign sur le site des Ulis qu'à Dijon.

## 2.5. Les Dépenses de Recherche et Développement

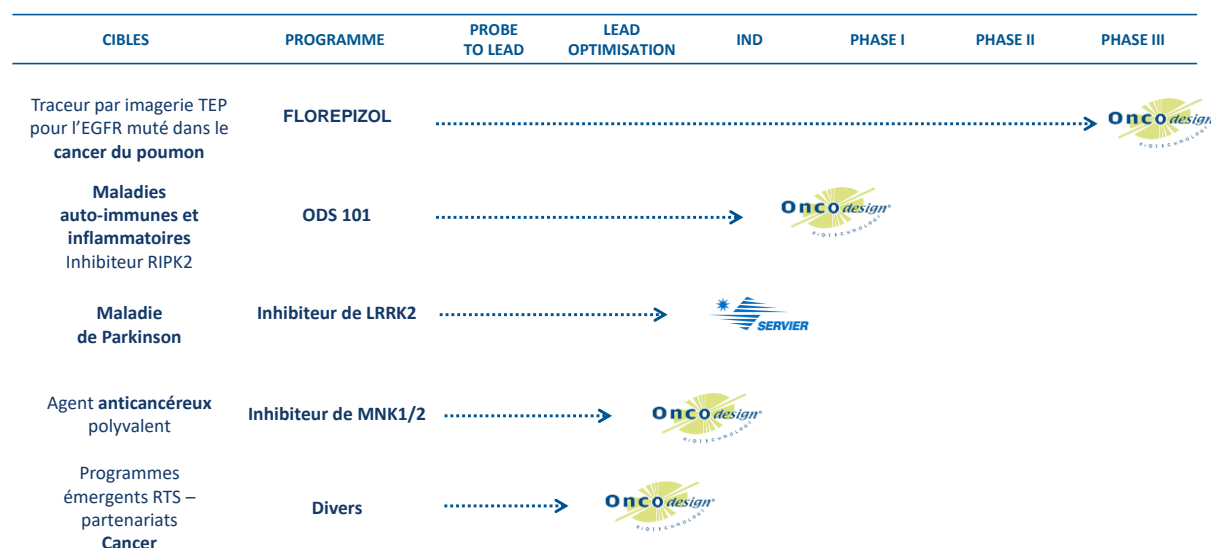
### Oncodesign - Dépenses de R&D

en €m Données analytiques	S1'20	S1'19	S1'18	Evolution	
				19/20	18/19
Total des dépenses de R&D	5.41	4.06	5.60	+ 33.3%	- 27.5%

L'année passée, nous avons pris la décision d'arrêter le financement du programme ALK1/2 (qui pourra reprendre avec un partenaire) et de nous concentrer sur nos projets phares MNK1/2, LRRK2, RIPK2 ainsi que nos projets collaboratifs comme OncoSNIFE.

Le début d'année 2020 est marqué par l'accélération de nos dépenses de R&D (+30 %) à 5,4M€ principalement sur le programme RIPK2 et l'engagement des dépenses de la phase préclinique règlementaire intégralement financées par Oncodesign et qui devrait aboutir en mi 2021. MNK1/2 poursuit pour sa part, son développement intégralement internalisé parmi nos équipes de chimie avec comme objectif de sélectionner un pré-candidat pour la fin d'année.

Notre portfolio de projets thérapeutiques de médecine de précision issus de NCX est donc toujours le suivant :



## 2.6. Le résultat net consolidé

### Oncodesign groupe - Compte de résultat

en €m	S1'20	S1'19	Evolution
<b>Données consolidées auditées</b>			
Total des revenus et produits d'exploitation	18.10	20.06	- 9.8%
Total charges d'exploitation	(18.42)	(19.55)	- 5.8%
Résultat d'exploitation	(0.32)	0.51	- 161.9%
Charges et produits financiers	(0.25)	(0.19)	+ 30.8%
Charges et produits exceptionnels	0.24	(0.11)	- 309.7%
Impôt sur les bénéfices	(0.13)	0.03	ns.
Quote-part de résultat des sociétés mises en équivalence	-	-	-
Reprise nette d'écart d'acquisitions	0.50	0.50	-
Résultat net de l'ensemble consolidé	0.04	0.73	- 95.1%

Au S1 2020, les charges financières augmentent du fait des variations de change (US\$) pour 125K€.

Le résultat exceptionnel ressort positif de 240K€ mais avec des flux opposés :

- la cession d'une partie du terrain de Dijon (pour y construire un nouveau bâtiment pour héberger nos équipes et notamment la BU IA) apporte 450 K€,
- les coûts de sortie des brevets génèrent une charge de 220 K€. Enfin, le retraitement des écarts d'acquisition consécutif au *sell and lease-back* du bâtiment des Ulis permet de constater un produit dans les comptes consolidés de 500k€.

Au total, en dépit d'un environnement conjoncturel difficile et de la poursuite de nos efforts d'investissements, notre Résultat Net au 1<sup>er</sup> semestre 2020 reste à l'équilibre (+ 40 k€)



### 3. Les entrées de commandes

Au 1<sup>er</sup> semestre 2020, les entrées de commandes sont marquées par un fort dynamisme par rapport à l'année dernière. Elles ressortent en hausse de 14 % à 11.6M€ et ce, malgré les difficultés de prospection rencontrées sur la période considérée en raison de la crise sanitaire.

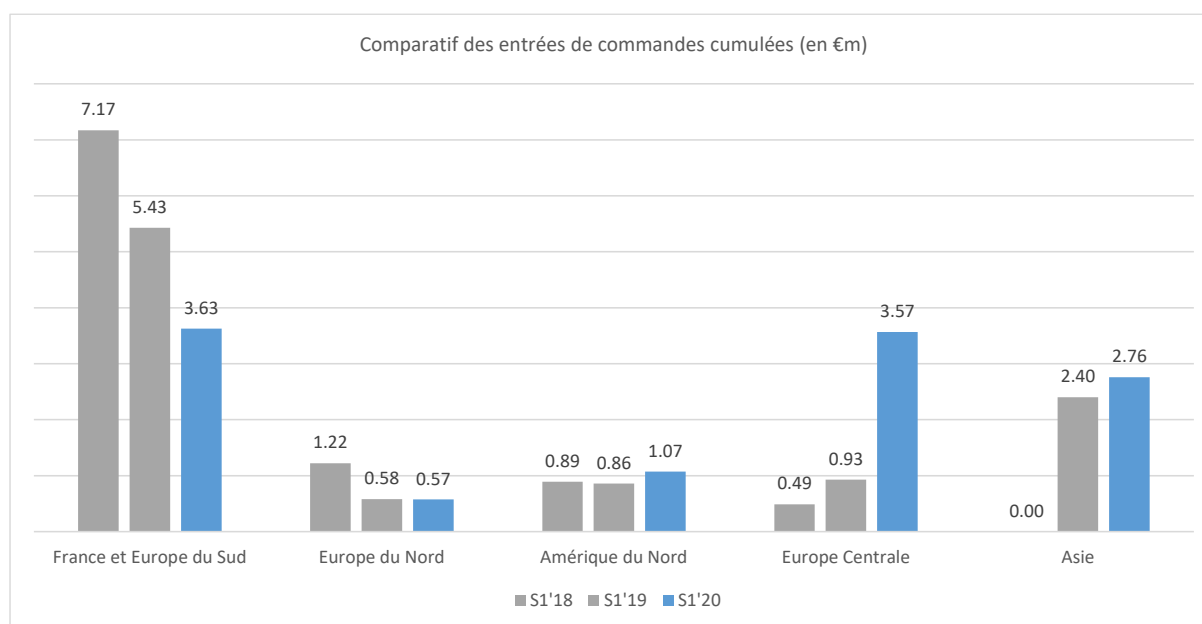
Elles sont caractérisées par la signature de plusieurs contrats pluriannuels en Asie et Europe centrale (Europe de l'Est, Allemagne, Autriche, Suisse, Pays-Bas, Belgique, pays Baltes).

La zone Amérique du Nord est plus contrastée : le premier semestre nous a été favorable mais la crise sanitaire nous invite à plus de prudence pour le second.

En enfin, l'Asie (Japon et Corée du Sud) poursuit sa progression notable grâce à la signature à nouveau de contrats significatifs en 2020.

#### Oncodesign Groupe - Entrées de commandes

en €m	S1'20	S1'19	S1'18	Evolution	
				19/20	18/19
France et Europe du Sud	3.63	5.43	7.17	- 33.2%	- 24.3%
Europe du Nord	0.57	0.58	1.22	- 1.0%	- 52.5%
Amérique du Nord	1.07	0.86	0.89	+ 24.8%	- 3.4%
Europe Centrale	3.57	0.93	0.49	+ 283.3%	+ 89.8%
Asie	2.76	2.40	NS	+ 14.9%	NS
<b>Total</b>	<b>11.60</b>	<b>10.20</b>	<b>9.77</b>	<b>+ 13.7%</b>	<b>+ 4.4%<sup>2</sup></b>



<sup>2</sup> France et Europe du Sud : Italie, Espagne

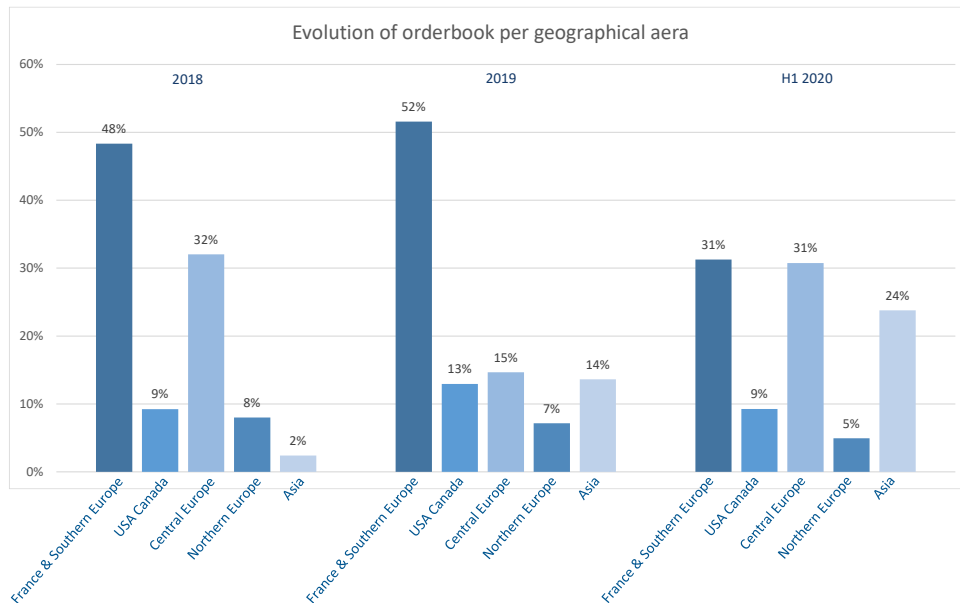
Europe Centrale : Europe de l'Est, Allemagne, Autriche, Suisse, Pays-bas, Belgique, pays Baltes.

Amérique du Nord : USA et Canada

Europe du Nord : UK et pays scandinaves

Asie : Japon et Corée du Sud

En terme d'évolution au fil des années, nous constatons un rééquilibrage de notre carnet de commande sur les différentes zones géographiques.



3

La France et l'Europe du Sud (Italie et Espagne) voient leur part dans nos entrées de commandes se réduire progressivement au profit des autres zones, notamment l'Europe Centrale et l'Asie, cette dernière connaissant la plus forte progression.

Ce trend qui témoigne de la notoriété d'Oncodesign à l'international, nous permet également d'être mieux armé contre les cycles économiques mondiaux en diversifiant nos sources de business et de chiffre d'affaires.

#### 4. L'analyse par Business Unit

Afin de mieux mettre en exergue les performances et enjeux propres de ses activités, Oncodesign a mis en place début 2020 sa nouvelle organisation en Business Units : 1/ BU Service, 2/ BU Biotech et 3/ BU Intelligence Artificielle (IA).

Pour la 1<sup>ère</sup> fois, nous présentons ci-dessous les comptes de résultats de 2 principales BUs, à savoir la BU Service et la BU Biotech pour le 1<sup>er</sup> semestre 2020 comparées aux chiffres homogènes du 1<sup>er</sup> Semestre 2019.

Pour mémoire, le compte de résultat de la BU IA et le Corporate ne sont pas détaillés ci-après. En effet, la BU IA créée en Avril 2020 n'est à ce stade pas significative, et le Corporate pour sa part, ne porte que quelques coûts et perçoit la subvention GSK.

<sup>3 3</sup> France et Europe du Sud : Italie, Espagne  
 Europe Centrale : Europe de l'Est, Allemagne, Autriche, Suisse, Pays-bas, Belgique, pays Baltes.  
 Amérique du Nord : USA et Canada  
 Europe du Nord : UK et pays scandinaves  
 Asie : Japon et Corée du Sud

#### 4.1. Présentation des règles de construction

Pour réaliser la décomposition par BU, nous avons ventilé le chiffre d'affaires et la totalité des coûts inhérents à chaque BU.

##### 4.1.1. La ventilation des revenus : Chiffre d'affaires, CIR et Subvention GSK

Ainsi, le Chiffre d'Affaires de la BU Service est constitué :

- du Chiffre d'Affaires "Externes" correspondant au chiffre d'affaires réalisé avec les clients d'Oncodesign,
- et du Chiffre d'Affaires "Interne" réalisé avec la BU Biotech pour la réalisation des travaux liés à nos programmes (RIPK2, LRRK2, MNK1/2).

*Nota : En données consolidées, ce CA Interne est neutralisé puisqu'il a sa contrepartie en coûts directs dans le compte de résultat de la BU Biotech.*

Pour la BU Biotech, le chiffre d'affaires est constitué de la vente des partenariats et licensing : Up-fronts / Milestones et couvertures de frais de recherche.

Le CIR est ventilé au prorata de la contribution de chaque BU constaté sur l'année en cours. Enfin, nous avons arbitré que la subvention GSK serait affectée à 100 % au "Corporate" afin qu'elle ne vienne pas perturber l'analyse des revenus des BUs.

##### 4.1.2. La ventilation des coûts

Pour toutes les BUs, les coûts directs sont ventilés aux BUs à 100% respectivement en fonction de l'origine de la commande / dépenses.

Pour la BU Biotech, ses coûts directs intègrent également le paiement des prestations payées à la BU Service (qui constituent donc le "CA Interne" de la BU Service) pour la réalisation des travaux intégrant un *mark-up*.

Les coûts internes de la BU Biotech sont composés de :

- la masse salariale qui est allouée en fonction de la base du personnel, avec une affectation faite par le Management de chaque employé à une entité,
- les autres coûts tels que les achats de consommables, qui sont affectés en fonction de l'origine de la dépense/commande,

La BU Service porte également dans ses coûts internes la totalité des coûts liés aux bâtiments et aux équipements : loyers, baux, contrats de maintenance, fluides, ...

Par ailleurs, les BUs se voient imputées des coûts Corporate : fonctions supports (RH, Finance, IT, Marketing et Présidence), les assurances Groupe, ... et sont ventilés sur la base de prorata (au temps passé, au prorata des effectifs alloués aux BU, ...). Une part reste affectée au Corporate.

Les coûts de *Business Development* (salaires des Business Developpers, frais des salons, forums, les frais de déplacement, ...) sont affectés à 100 % à la BU Service qui est la seule BU à bénéficier des équipes commerciales.

## 4.2. La BU Service

### Compte de résultat - BU Service

Données analytiques en millions d'euros	S1'20	S1'19	Evolution
Chiffres d'Affaires	14.00	13.76	+ 1.8%
Coûts directs	(2.85)	(2.86)	- 0.3%
<b>Marge brute</b>	<b>11.16</b>	<b>10.90</b>	+ 2.3%
Coûts internes	(9.56)	(10.18)	- 6.1%
<b>Marge nette</b>	<b>1.60</b>	<b>0.72</b>	+ 121.6%
Autres coûts et produits	(0.93)	(1.87)	- 50.0%
<b>EBITDA</b>	<b>0.67</b>	<b>(1.15)</b>	<b>+1.8M€</b>

Le chiffre d'affaire total de la BU Service est de 14M€ en cumulant le Chiffre d'Affaires "Externes" et "Interne" soit un niveau quasi stable par rapport à l'année dernière à la même date (+260 K€).

Le chiffre d'affaires Externe s'élève à 9 M€ sur la période en diminution de 10% au 1er semestre pour les raisons déjà évoquées. Le chiffre d'affaires Interne progresse quant à lui de 30% à presque 5 M€ consécutivement à l'accélération de nos programmes pour le compte de la BU Biotech.

Dans ce contexte, la BU Service affiche une progression de son EBITDA de 1,8 M€ pour atteindre 0,7 M€ au 1<sup>er</sup> semestre 2020 soit une amélioration du taux de marge d'EBITDA de 13,1% qui passe de -8,3% à +4,8%.

**Cette performance illustre la capacité de la BU Service d'améliorer sa performance opérationnelle en optimisant sa productivité et son organisation interne.**

**Ces chiffres nous rendent confiants sur la capacité de la BU Service d'atteindre ses objectifs de rentabilité à terme.**

Notons que, sur la période, la forte amélioration de l'EBITDA résulte de la baisse des coûts internes de plus de 6% sous l'effet de la réduction de achats de consommables et de la mise sous contrôle des charges de personnel.

Les "Autres coûts et produits" comprennent notamment les coûts *Coporates* re-ventilés qui baissent en raison d'un effort de contrôle réalisé par la direction mais également les coûts des *Business Developers* également en baisse du fait de la crise sanitaire qui ne permet pas à nos équipes de se déplacer et de participer aux salons et forums. Cependant, dans un souci de productivité en période COVID-19, les efforts commerciaux sont reportés sur des événements digitaux. Enfin, les "Autres coûts et produits" intègrent également le CIR du Service.

### 4.3. La BU Biotech

<b>Compte de résultat - BU Biotech</b>		
Données analytiques en millions d'euros	S1'20	S1'19
Chiffres d'Affaires	2.78	4.00
Coûts directs	(5.71)	(5.58)
<b>Marge brute</b>	<b>(2.93)</b>	<b>(1.58)</b>
Coûts internes	(0.42)	(0.97)
<b>Marge nette</b>	<b>(3.34)</b>	<b>(2.55)</b>
Autres coûts et produits	0.02	0.43
<b>EBITDA</b>	<b>(3.32)</b>	<b>(2.12)</b>

Le Chiffre d'Affaires du 1<sup>er</sup> semestre de la BU Biotech provient du contrat LRRK2 pour les frais de recherche et du milestone de 1M€.

Globalement il est en baisse de 30,5% à 2,78 M€ et se compare à un S1'19 qui avait bénéficié d'un niveau de milestone plus important.

Les coûts directs de la BU Biotech sont restés quasi stables (+2,3%) et sont constitués :

- des achats de prestations faites par la BU Service pour la réalisation des programmes qui sont en augmentation par rapport à l'année dernière en raison des équipes mobilisées sur nos 3 programmes,
- des dépenses de sous-traitance et achats de prestataires externes.

Les coûts internes sont en forte baisse de 57% pour atteindre 0,42 M€ au 1<sup>er</sup> semestre 2020 contre 0,97 M€ un an plus tôt principalement grâce aux efforts de rationalisation de nos dépenses, en lien avec la nouvelle affectation des effectifs scientifiques et à la maîtrise de nos achats.

Après prise en compte des coûts Corporate et du CIR propre la Biotech l'EBITDA S1'20 ressort en perte de 3,32 M€.

La période ne traduit pas la tendance à moyen termes de cette division car l'avancé des programmes devrait permettre d'atteindre des *milestones* au cours des prochains semestres.

## 5. La trésorerie du Groupe en 2019

Au 30 juin, la trésorerie s'inscrit à 19.9M€.

Ce niveau significatif s'explique par l'encaissement sur ce début d'année de la subvention GSK 2020 de 7,9M€, d'un *milestone* de 1M€ de Servier pour LRRK2, ainsi que des 2 CIR 2018 (3,5M€ - en retard l'année dernière) et 2019 (3,2M€ - en avance cette année grâce aux initiatives gouvernementales).

Dans le même temps, nous avons mis en place les mesures autorisées par le gouvernement dans le cadre de la pandémie pour décaler certaines échéances (sociales et financières).

## 6. Faits marquants

### 6.1. Les événements clés du 1<sup>er</sup> semestre

#### 6.1.1. Janv. 2020 : Organisation de la société en Business Units

Jusqu'ici, Oncodesign était organisée selon trois axes d'innovation stratégiques, fondateurs de sa plateforme de médecine de précision, à savoir 1/ Expérimentation, 2/ Découverte et 3/ Étude intégrant les ressources et les compétences.

Et le Groupe enregistrait trois types de flux économiques : le Service, le Partenariat et le Licensing faisant ressortir un business modèle hybride.

En 2019, les effets conjugués de la croissance de l'activité de Service, d'une part, et l'émergence d'un portefeuille plus mature de molécules, avec des candidats médicaments en propre ou en partenariat, d'autre part, ont marqué une étape clé dans le développement de la société.

Ainsi, forts de ces résultats, de la qualité et du potentiel de croissance de chacun des actifs, nous avons décidé de mettre en place, à partir du début de l'année 2020, une nouvelle organisation en *Business Units* (BU): Service, Biotech, Intelligence Artificielle. et des directions fonctionnelles pour les appuyer au quotidien.

Cette organisation va permettre de réaliser la stratégie de croissance 2020-2025, permet à chaque unité plus d'autonomie pour se développer dans son environnement propre et apportera une meilleure lisibilité de l'activité du Groupe.

Chacune des BU se voit doter d'objectifs et de ressources propres.

#### 6.1.2. Février 2020 : 1<sup>er</sup> jalon LRRK2

Servier et Oncodesign annoncent le franchissement d'une étape majeure avec une avance de 6 mois dans le cadre de leur partenariat stratégique concernant la recherche et le développement de candidats-médicaments potentiels pour le traitement de la maladie de Parkinson.

Les prochaines étapes, assujetties à d'autres paiements d'étapes, valideront le potentiel de la plateforme Nanocyclix® à délivrer des médicaments efficaces pour traiter la maladie de Parkinson.

Oncodesign reçoit un paiement d'étape, lié à ce premier succès du programme, de 1 million d'euros.

#### 6.1.3. Mars 2020 Pandémie COVID-19

Oncodesign, comme l'ensemble de l'économie mondiale, est touchée par l'apparition de la pandémie de Coronavirus COVID-19.

Oncodesign a immédiatement pris ses dispositions pour assurer le maintien de ses activités et à activer son « Plan de Gestion de Crise Pandémique » le 12 mars 2020 qui couvre la globalité de l'entreprise (laboratoires, assurance qualité, infrastructure informatique, ressources

humaines et logistique) afin de garantir la réalisation de nos prestations de services dans le respect des éventuelles consignes supplémentaires imposées par les autorités sanitaires.

Des mesures de préventions sont ainsi mises en œuvre pour protéger nos salariés et adapter l'organisation du travail.

- Pour chaque projet, les équipes projets ont identifié un chef de projet ou un directeur d'étude, et leur suppléant. Une mise à jour des permanences est réalisée de façon hebdomadaire ou plus fréquente si besoin.
- L'infrastructure informatique est adaptée afin de permettre le télétravail à l'ensemble des collaborateurs dont les activités peuvent être réalisées selon ces modalités.
- Pour les collaborateurs déjà en télétravail, les déplacements au siège et les réunions physiques ont été suspendues.
- Toutes les réunions physiques sont remplacées par des web-conférences en particulier avec des tiers.

Nous avons créé une cellule de surveillance interne dans le but de mettre à jour ce plan de façon quotidienne. Cela se fait en relation avec les ressources humaines, la direction et en collaboration avec les responsables de département en fonction de l'évolution des recommandations officielles des gouvernements ou des agences de santé.

#### 6.1.4. [Avril 2020 : Oncodesign annonce la mise en place de sa nouvelle Business Unit «Intelligence Artificielle» et nomme Stéphane Gerart à sa direction](#)

Après la mise en place des BUs Service et Biotech au début de l'année 2020, et dans le sillage d'OncoSNIFE lancé il y a 3 ans, qui fait notamment appel aux technologies d'IA pour rechercher de nouvelles cibles thérapeutiques en lien avec les résistances aux traitements anticancéreux, cette troisième BU Intelligence Artificielle a pour objectif, d'ici 2023, de soutenir le développement de la "Drug Discovery" de demain en divisant par 2 les délais de recherche et développement de candidat-médicaments, tout en développant son chiffre d'affaires de prestations de recherche auprès de l'industrie et du secteur clinique.

Cette BU, basée principalement à Dijon, compte 7 personnes au sein d'un laboratoire de data sciences, et sera regroupée fin 2020 avec l'équipe IT (6 personnes) également sous la responsabilité de Stéphane Gerart, au sein du nouveau bâtiment d'Oncodesign.

#### 6.1.5. [Mai 2020 Oncodesign et HitGen annoncent un partenariat stratégique dans le cadre de leur nouvelle offre de service commune de «drug discovery» intégrée \(IDDS\)](#)

Cette alliance porte sur l'accès et le développement de nouvelles petites molécules créant ainsi un continuum performant depuis la recherche de hits jusqu'à la préparation du dossier d'autorisation d'essai clinique chez l'homme.

Il s'agit d'une offre de service intégrée de Drug Discovery» commune (IDDS) nommée DRIVE-for small molecules visant à découvrir et élaborer de nouvelles entités thérapeutiques innovantes.

A travers cette alliance, HitGen apporte la puissance de sa plateforme technologique de chimiothèques codées par ADN (DEL) et sa très grande diversité de librairies DEL de composés chimiques dotés de propriétés pharmacologiques d'intérêt.

Cette technologie suscite un grand engouement de l'industrie pharmaceutique et biotechnologique depuis quelques années, grâce à l'identification de nouveaux ligands spécifiques de nouvelles cibles thérapeutiques.

Oncodesign poursuivra le processus de drug discovery en s'appuyant sur ses plateformes technologiques innovantes, sa solide expérience dans la découverte de médicaments, et son expertise biologique reconnue dans le domaine du cancer et des maladies inflammatoires, pour concevoir et fournir des têtes de série chimique jusqu'à la sélection de candidat-médicaments de qualité et la réalisation de leur dossier d'IND (Investigational New Drug).

## 6.2. Evènements postérieurs à la clôture

En septembre 2020, Oncodesign a annoncé une augmentation de capital réservée au Comité de Direction de la Société, garantissant par là-même, l'alignement des intérêts de la Direction avec ceux des actionnaires d'Oncodesign.

Cette augmentation de capital réservée pour un montant global de 300 000€ est accompagnée de l'attribution d'actions gratuites et d'options de souscription d'actions sous condition d'atteinte des objectifs du Business Plan jusqu'à 2025.

## 6.3. Évolution prévisible et perspectives d'avenir

Pour le moment la crise a un impact limité sur les activités du Groupe provoquant des décalages d'activité, et il est difficile d'en estimer l'impact final sur le carnet de commandes, le chiffre d'affaires et l'activité des laboratoires en fonction de la durée de cette crise.

La mise en place du plan de continuité des opérations et le déploiement de mesures de gestion adaptées ont permis pour l'instant de limiter les impacts immédiats et de garantir la continuité de l'activité grâce notamment :

Si elle dure, cette crise pourrait remettre en cause les performances économiques du Groupe pour l'année en cours, à l'instar de l'ensemble de l'économie mondiale.

Nous constatons la forte demande d'études sur le COVID-19 qui nous ouvre de nouvelles perspectives commerciales, avec un CA additionnel spécifique et de nouveaux clients à la clé notamment en s'appuyant sur l'IDMIT dont Oncodesign est membre fondateur. L'*Infectious Disease Models and Innovative Therapies* est une infrastructure de recherche de rang mondiale dédiée à la recherche préclinique sur les primates pour étudier et comprendre les maladies infectieuses, développer et évaluer des stratégies préventives et thérapeutiques innovantes.

Oncodesign réaffirme ses ambitions et son plan de développement au-delà de 2020 malgré la crise sanitaire modifiant profondément les priorités des Big Pharmas qui se focalisent sur les vaccins.

- Pour la BU Service : atteindre un CA de 50 M€ et un EBITDA compris entre 15 % et 20 %,
- Pour la BU Biotech : amener 3 produits en phase cliniques,



- Pour la BU Intelligence Artificielle : diviser par 2 les délais en Drug Discovery et développer son CA.

Oncodesign poursuivra le développement de ses piliers technologiques stratégiques à partir de l'IA : plateforme de Médecine de Précision du 21e siècle, assurera la montée en puissance de son Pipeline avec la sélection de candidats-médicaments inhibiteurs de kinase issus de la technologie Nanocyclix et sélection d'opportunités externes sur d'autres cibles, et la maturation du pipeline avec la conduite de molécules en clinique : radiotracer anti-EGFR muté (phase I terminée), inhibiteurs de RIPK2 et de LRRK2, inhibiteurs de MNK1/2 en oncologie. Par ailleurs, Oncodesign veillera à accélérer le développement de la vente des contrats de service de « Drug Development » pluriannuels (DDSA) et de Drive for SM (IDDS) pour assurer la croissance du chiffre d'affaires Service et de l'EBITDA.

## 7. Risques et incertitudes auxquels la société est confrontée

Les risques relatifs à la société sont précisés dans le chapitre 5 « Facteurs de risques » du rapport annuel 2019 de la Société.

## PARTIE 2 - COMPTES CONSOLIDÉS INTERMÉDIAIRES ARRÊTÉS AU 30 JUIN 2020

<b>1.</b>	<b>ETATS FINANCIERS .....</b>	<b>28</b>
1.1.	Bilan Consolidé.....	28
1.2.	Compte de résultat consolidé .....	29
1.3.	Tableau de flux de trésorerie consolidé.....	30
1.4.	Tableau de variation des capitaux propres .....	31
<b>2.</b>	<b>REFERENTIEL COMPTABLE, MODALITES DE CONSOLIDATION, METHODES ET REGLES D’EVALUATION .....</b>	<b>32</b>
2.1.	Les événements clés du 1 <sup>er</sup> semestre .....	32
2.1.1.	Janv. 2020 : Organisation de la société en Business Units .....	32
2.1.2.	Février 2020 : 1ier jalon LRRK2 .....	32
2.1.3.	Mars 2020 Pandémie COVID-19.....	32
2.1.4.	Avril 2020 : Oncodesign annonce la mise en place de sa nouvelle Business Unit «Intelligence Artificielle» et nomme Stéphane Gerart à sa direction .....	33
2.1.5.	Mai 2020 Oncodesign et HitGen annoncent un partenariat stratégique dans le cadre de leur nouvelle offre de service commune de «drug discovery» intégrée (IDDS) .....	33
2.2.	Evènements postérieurs à la clôture.....	34
2.3.	Périmètre de consolidation.....	34
2.3.1.	Périmètre de consolidation.....	34
2.3.2.	Entrées dans le périmètre de consolidation .....	35
2.3.3.	Sorties du périmètre de consolidation.....	35
<b>2.3.4.</b>	<b>Entités exclues du périmètre de consolidation.....</b>	<b>35</b>
2.3.5.	Activités du périmètre.....	35
2.4.	Organigramme du groupe.....	38
2.5.	Référentiel comptable.....	39
2.6.	Modalités de consolidation.....	39
2.6.1.	Méthodes de consolidation .....	39
2.6.2.	Dates de clôture des comptes semestriels des sociétés consolidées .....	40
2.6.3.	Informations permettant la comparabilité des comptes .....	40
2.6.4.	Retraitement des sociétés étrangères hors zone euro .....	40
2.7.	Méthodes et règles d’évaluation .....	40
<b>3.</b>	<b>DETAIL DES COMPTES DU BILAN.....</b>	<b>48</b>
3.1.	Ecart d’acquisition.....	48
3.2.	Immobilisations incorporelles .....	49
3.3.	Immobilisations corporelles.....	51
3.4.	Immobilisations financières .....	52

3.5.	Amortissements et provisions.....	54
3.6.	Stock.....	54
3.7.	Clients et comptes rattachés.....	55
3.8.	Autres créances et comptes de régularisation.....	55
3.9.	Ventilation des créances par échéance.....	56
3.10.	Ventilation des dettes par échéance.....	56
3.11.	Provision pour risques et charges .....	57
3.12.	Impôts différés .....	58
3.13.	Emprunts et dettes financières .....	59
3.14.	Fournisseurs et autres dettes.....	60
3.15.	Valeurs mobilières de placement.....	61
3.16.	Capitaux propres .....	61
3.17.	Autres fonds propres.....	61
<b>4.</b>	<b>DETAIL DU COMPTE DE RESULTAT .....</b>	<b>63</b>
4.1.	Chiffre d'affaires.....	63
4.2.	Détail des autres produits d'exploitation.....	63
4.3.	Détail des achats consommés .....	64
4.4.	Impôts et taxes.....	65
4.5.	Détail des charges de personnel .....	65
4.6.	Détail des autres charges d'exploitation.....	65
4.7.	Variation nette des amortissements et dépréciations.....	66
4.8.	Détail du résultat financier.....	67
4.9.	Résultat exceptionnel.....	68
4.10.	Impôt sur les bénéfices .....	69
<b>5.</b>	<b>ENGAGEMENTS HORS BILAN .....</b>	<b>69</b>
5.1.	Engagements reçus .....	69
5.2.	Engagements donnés .....	69
<b>6.</b>	<b>AUTRES INFORMATIONS ANNEXES .....</b>	<b>69</b>

## 1. ETATS FINANCIERS

### 1.1. Bilan Consolidé

	30/06/2020 (6 mois)			31/12/2019 (12 mois)
	Valeurs brutes	Amort. Prov.	Valeurs nettes	Valeurs nettes
Capital souscrit non appelé	65	-	65	69
Immobilisations incorporelles	3 339 400	- 1 300 412	2 038 988	1 769 843
Ecart d'acquisition	2 884 069	- 197 681	2 686 388	2 686 388
Immobilisations corporelles	21 251 429	- 10 825 469	10 425 960	10 999 670
Immobilisations financières	564 641	-	564 641	499 480
Titres mis en équivalence	-	-	-	-
<b>Total Actif Immobilisé</b>	<b>28 039 604</b>	<b>- 12 323 562</b>	<b>15 716 042</b>	<b>15 955 449</b>
Stocks et en-cours	658 152	- 58 435	599 717	468 369
Clients et comptes rattachés	6 990 458	- 314 309	6 676 149	7 816 293
Autres créances et comptes de régularisation	2 978 768	-	2 978 768	8 445 360
Valeurs mobilières de placement	-	-	-	-
Disponibilités	19 895 393	-	19 895 393	6 967 279
<b>Total Actif</b>	<b>58 562 376</b>	<b>- 12 696 306</b>	<b>45 866 070</b>	<b>39 652 751</b>
Capital			545 473	545 473
Primes liées au capital			17 691 894	17 691 894
Ecart de réévaluation			-	-
Réserves			- 11 811 885	- 13 491 905
Réserves de conversion groupe			4 223	- 52 617
Résultat de l'exercice			35 526	1 624 719
Autres			- 226 768	- 74 738
<b>Total Capitaux Propres</b>			<b>6 238 464</b>	<b>6 242 825</b>
Intérêts hors groupe			-	-
Autres fonds propres			2 937 806	2 514 684
Provisions			4 924 639	5 516 734
Emprunts et dettes financières			12 158 207	12 421 651
Fournisseurs et comptes rattachés			2 753 821	3 205 456
Autres dettes et comptes de régularisation			16 853 133	9 751 401
<b>Total Passif</b>			<b>45 866 070</b>	<b>39 652 751</b>

## 1.2. Compte de résultat consolidé

	30/06/2020 (6 mois)	31/12/2019 (12 mois)	30/06/2019 (6 mois)
Chiffre d'affaires	11 809 508	26 911 400	14 101 036
Autres produits d'exploitation	6 289 774	12 594 173	5 960 207
Achats consommés	- 7 588 060	- 16 913 245	- 8 684 290
Charges de personnel	- 9 237 125	- 18 056 127	- 9 115 508
Autres charges d'exploitation	- 121 282	- 398 530	- 175 818
Impôts et taxes	- 548 404	- 948 992	- 591 229
Variations nettes des amortissements et des dépréciations	- 921 889	- 2 520 582	- 981 003
<b>Résultat d'exploitation</b>	<b>- 317 479</b>	<b>668 097</b>	<b>513 395</b>
Charges et produits financiers	- 253 110	- 200 642	- 193 565
<b>Résultat courant des sociétés intégrées</b>	<b>- 570 589</b>	<b>467 455</b>	<b>319 830</b>
Charges et produits exceptionnels	235 200	- 98 305	- 112 152
Impôt sur les bénéfices	- 129 031	255 677	25 349
<b>Résultat net des entreprises intégrées</b>	<b>- 464 420</b>	<b>624 828</b>	<b>233 027</b>
Quote-part de résultat des sociétés mises en équivalence	-	-	-
Dotations aux amortissements des écarts d'acquisition	499 946	999 891	499 946
<b>Résultat net de l'ensemble consolidé</b>	<b>35 526</b>	<b>1 624 719</b>	<b>732 973</b>
Intérêts minoritaires	-	-	-
<b>Résultat net (part du groupe)</b>	<b>35 526</b>	<b>1 624 719</b>	<b>732 973</b>
Résultat par action	0,01	0,24	0,11
Résultat dilué par action	0,01	0,24	0,11

### 1.3. Tableau de flux de trésorerie consolidé

	EXERCICE N	EXERCICE N-1
Résultat net total des sociétés consolidées	35 526	1 624 719
Elimination des amortissements et provisions	434 866	1 546 493
Elimination de la variation des impôts différés	141 630	- 232 260
Elimination des plus ou moins values de cession	- 239 949	298 146
Elimination de la quote-part de résultat des mises en équivalence	-	-
Autres produits et charges sans incidence trésorerie	-	-
<b>Total marge brute d'autofinancement</b>	<b>372 073</b>	<b>3 237 098</b>
Dividendes reçus des mises en équivalence	-	-
Variation des frais d'émission d'emprunt	-	-
Variation des stocks liée à l'activité	- 132 491	447 789
Variation des créances clients liées à l'activité	6 392 101	- 3 606 880
Variation des dettes fournisseurs liées à l'activité	6 763 276	- 432 416
<b>Flux net généré par (affecté à) l'activité</b>	<b>13 394 959</b>	<b>- 354 409</b>
Acquisition d'immobilisations	- 1 096 774	- 2 117 591
Cession d'immobilisations	546 500	157 547
Incidence des variations de périmètre	-	0
Variation nette des placements court terme	-	-
<b>Flux net provenant des (affecté aux) investissements</b>	<b>- 550 274</b>	<b>- 1 960 044</b>
Dividendes versés par la société mère	-	-
Dividendes versés aux minoritaires	-	-
Augmentations (réductions) de capital	-	-
Subventions d'investissements reçues	-	-
Emissions d'emprunts	614 972	585 756
Remboursements d'emprunts	- 483 933	- 1 441 224
Cession (acq.) nette actions propres	- 82 048	64 970
Variation nette des concours bancaires	-	-
<b>Flux net provenant du (affecté au) financement</b>	<b>48 991</b>	<b>- 790 498</b>
Incidence de la variation des taux de change	4 260	2 501
Incidence des changements de principes comptables	-	-
<b>Variation de trésorerie</b>	<b>12 897 936</b>	<b>- 3 102 449</b>
Trésorerie d'ouverture	6 963 338	10 065 787
Trésorerie de clôture	19 861 274	6 963 338

## 1.4. Tableau de variation des capitaux propres

En K€	Capital	Primes liées au capital	Réserves	Résultat de l'exercice	Autres			Total	Capitaux propres part du groupe
					Réserves de conversion groupe	Titres d'auto-contrôle	Autres		
<b>Situation à l'ouverture de l'exercice 2019.12</b>	<b>545</b>	<b>17 692</b>	<b>- 10 291</b>	<b>- 3 150</b>	<b>36</b>	<b>- 219</b>	<b>-</b>	<b>- 183</b>	<b>4 613</b>
Affectation résultat N-1	-	-	- 3 150	3 150	-	-	-	-	-
Dividendes versés	-	-	-	-	-	-	-	-	-
Augmentation de capital	-	-	-	-	-	-	-	-	-
Variation de l'auto-contrôle	-	-	-	-	-	91	-	91	91
Changement des méthodes comptables	-	-	-	-	-	-	-	-	-
Variation des taux de change	-	-	-	0	- 59	-	-	- 59	- 59
Part du groupe dans le résultat	-	-	-	1 625	-	-	-	-	1 625
Autres mouvements	-	-	- 51	-	- 29	53	-	24	- 27
<b>Situation à l'ouverture de l'exercice 2020.06</b>	<b>545</b>	<b>17 692</b>	<b>- 13 492</b>	<b>1 625</b>	<b>- 52</b>	<b>- 75</b>	<b>-</b>	<b>- 127</b>	<b>6 243</b>
Affectation résultat N-1	-	-	1 625	- 1 625	-	-	-	-	-
Dividendes versés	-	-	-	-	-	-	-	-	-
Augmentation de capital	-	-	-	-	-	-	-	-	-
Variation de l'auto-contrôle	-	-	-	-	-	- 152	-	- 152	- 152
Changement des méthodes comptables	-	-	-	-	-	-	-	-	-
Variation des taux de change	-	-	0	0	57	-	-	57	57
Part du groupe dans le résultat	-	-	-	35	-	-	-	-	35
Autres mouvements	0	-	55	-	-	-	-	-	55
<b>Situation à la clôture de l'exercice 2020.06</b>	<b>545</b>	<b>17 692</b>	<b>- 11 812</b>	<b>35</b>	<b>5</b>	<b>- 227</b>	<b>-</b>	<b>- 222</b>	<b>6 238</b>

## 2. REFERENTIEL COMPTABLE, MODALITES DE CONSOLIDATION, METHODES ET REGLES D’EVALUATION

### 2.1. Les événements clés du 1<sup>er</sup> semestre

#### 2.1.1. Janv. 2020 : Organisation de la société en Business Units

Jusqu’ici, Oncodesign était organisée selon trois axes d’innovation stratégiques, fondateurs de sa plateforme de médecine de précision, à savoir 1/ Expérimentation, 2/ Découverte et 3/ Étude intégrant les ressources et les compétences.

Et le Groupe enregistrait trois types de flux économiques : le Service, le Partenariat et le Licensing faisant ressortir un business modèle hybride.

En 2019, les effets conjugués de la croissance de l’activité de Service, d’une part, et l’émergence d’un portefeuille plus mature de molécules, avec des candidats médicaments en propre ou en partenariat, d’autre part, ont marqué une étape clé dans le développement de la société.

Ainsi, forts de ces résultats, de la qualité et du potentiel de croissance de chacun des actifs, nous avons décidé de mettre en place, à partir du début de l’année 2020, une nouvelle organisation en *Business Units* (BU): Service, Biotech, Intelligence Artificielle. et des directions fonctionnelles pour les appuyer au quotidien.

Cette organisation va permettre de réaliser la stratégie de croissance 2020-2025, permet à chaque unité plus d’autonomie pour se développer dans son environnement propre et apportera une meilleure lisibilité de l’activité du Groupe.

Chacune des BU se voit doter d’objectifs et de ressources propres.

#### 2.1.2. Février 2020 : 1<sup>er</sup> jalon LRRK2

Servier et Oncodesign annoncent le franchissement d’une étape majeure avec une avance de 6 mois dans le cadre de leur partenariat stratégique concernant la recherche et le développement de candidats-médicaments potentiels pour le traitement de la maladie de Parkinson.

Les prochaines étapes, assujetties à d’autres paiements d’étapes, valideront le potentiel de la plateforme Nanocyclix® à délivrer des médicaments efficaces pour traiter la maladie de Parkinson.

Oncodesign reçoit un paiement d’étape, lié à ce premier succès du programme, de 1 million d’euros.

#### 2.1.3. Mars 2020 Pandémie COVID-19

Oncodesign, comme l’ensemble de l’économie mondiale, est touchée par l’apparition de la pandémie de Coronavirus COVID-19.



Oncodesign a immédiatement pris ses dispositions pour assurer le maintien de ses activités et à activer son « Plan de Gestion de Crise Pandémique » le 12 mars 2020 qui couvre la globalité de l'entreprise (laboratoires, assurance qualité, infrastructure informatique, ressources humaines et logistique) afin de garantir la réalisation de nos prestations de services dans le respect des éventuelles consignes supplémentaires imposées par les autorités sanitaires.

Des mesures de préventions sont ainsi mises en œuvre pour protéger nos salariés et adapter l'organisation du travail.

- Pour chaque projet, les équipes projets ont identifié un chef de projet ou un directeur d'étude, et leur suppléant. Une mise à jour des permanences est réalisée de façon hebdomadaire ou plus fréquente si besoin.
- L'infrastructure informatique est adaptée afin de permettre le télétravail à l'ensemble des collaborateurs dont les activités peuvent être réalisées selon ces modalités.
- Pour les collaborateurs déjà en télétravail, les déplacements au siège et les réunions physiques ont été suspendues.
- Toutes les réunions physiques sont remplacées par des web-conférences en particulier avec des tiers.

Nous avons créé une cellule de surveillance interne dans le but de mettre à jour ce plan de façon quotidienne. Cela se fait en relation avec les ressources humaines, la direction et en collaboration avec les responsables de département en fonction de l'évolution des recommandations officielles des gouvernements ou des agences de santé.

#### 2.1.4. [Avril 2020 : Oncodesign annonce la mise en place de sa nouvelle Business Unit «Intelligence Artificielle» et nomme Stéphane Gerart à sa direction](#)

Après la mise en place des BUs Service et Biotech au début de l'année 2020, et dans le sillage d'OncoSNIFE lancé il y a 3 ans, qui fait notamment appel aux technologies d'IA pour rechercher de nouvelles cibles thérapeutiques en lien avec les résistances aux traitements anticancéreux, cette troisième BU Intelligence Artificielle a pour objectif, d'ici 2023, de soutenir le développement de la "Drug Discovery" de demain en divisant par 2 les délais de recherche et développement de candidat-médicaments, tout en développant son chiffre d'affaires de prestations de recherche auprès de l'industrie et du secteur clinique.

Cette BU, basée principalement à Dijon, compte 7 personnes au sein d'un laboratoire de data sciences, et sera regroupée fin 2020 avec l'équipe IT (6 personnes) également sous la responsabilité de Stéphane Gérart, au sein du nouveau bâtiment d'Oncodesign.

#### 2.1.5. [Mai 2020 Oncodesign et HitGen annoncent un partenariat stratégique dans le cadre de leur nouvelle offre de service commune de «drug discovery» intégrée \(IDDS\)](#)

Cette alliance porte sur l'accès et le développement de nouvelles petites molécules créant ainsi un continuum performant depuis la recherche de hits jusqu'à la préparation du dossier d'autorisation d'essai clinique chez l'homme.

Il s'agit d'une offre de service intégrée de Drug Discovery commune (IDDS) nommée DRIVE-for small molecules visant à découvrir et élaborer de nouvelles entités thérapeutiques innovantes.

A travers cette alliance, HitGen apporte la puissance de sa plateforme technologique de chimiothèques codées par ADN (DEL) et sa très grande diversité de librairies DEL de composés chimiques dotés de propriétés pharmacologiques d'intérêt.

Cette technologie suscite un grand engouement de l'industrie pharmaceutique et biotechnologique depuis quelques années, grâce à l'identification de nouveaux ligands spécifiques de nouvelles cibles thérapeutiques.

Oncodesign poursuivra le processus de drug discovery en s'appuyant sur ses plateformes technologiques innovantes, sa solide expérience dans la découverte de médicaments, et son expertise biologique reconnue dans le domaine du cancer et des maladies inflammatoires, pour concevoir et fournir des têtes de série chimique jusqu'à la sélection de candidat-médicaments de qualité et la réalisation de leur dossier d'IND (Investigational New Drug).

## 2.2. Evènements postérieurs à la clôture

En septembre 2020, Oncodesign a annoncé une augmentation de capital réservée au Comité de Direction de la Société, garantissant par là-même, l'alignement des intérêts de la Direction avec ceux des actionnaires d'Oncodesign.

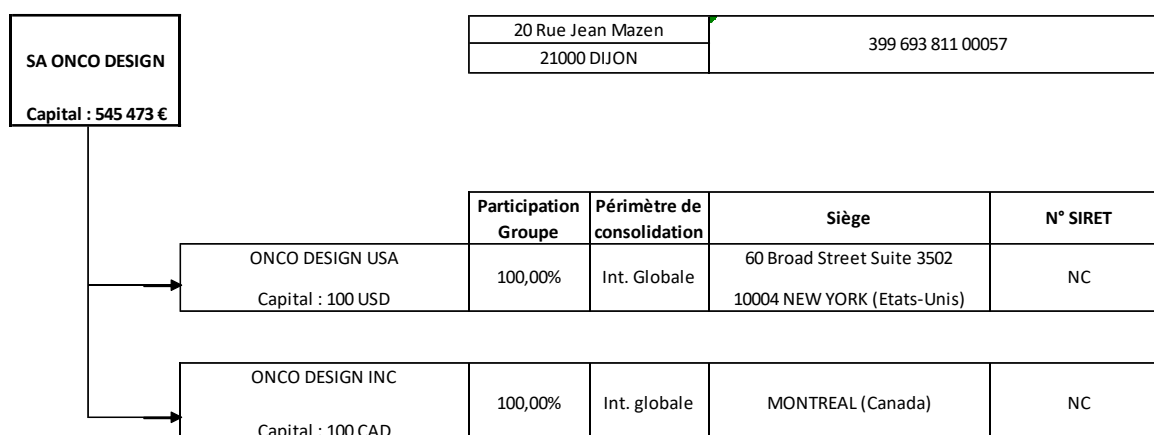
Cette augmentation de capital réservée pour un montant global de 300 000€ est accompagnée de l'attribution d'actions gratuites et d'options de souscription d'actions sous condition d'atteinte des objectifs du Business Plan jusqu'à 2025.

## 2.3. Périmètre de consolidation

### 2.3.1. Périmètre de consolidation

Unités	Clôture			Ouverture		
	Taux d'intérêt	Taux de contrôle	Méthode de conso.	Taux d'intérêt	Taux de contrôle	Méthode de conso.
ONCO DESIGN SA	100,00 %	100,00 %	IG	100,00 %	100,00 %	IG
ONCO DESIGN INC	100,00 %	100,00 %	IG	100,00 %	100,00 %	IG
ONCO DESIGN USA	100,00 %	100,00 %	IG	100,00 %	100,00 %	IG

Nomenclature des méthodes de consolidation : « NI » signifie Non Intégré, « IG » signifie Intégration Globale, « IP » signifie Intégration Proportionnelle, « MEE » signifie Mise en équivalence.



#### ⇒ Cas des entités ad hoc

Néant.

#### 2.3.2. Entrées dans le périmètre de consolidation

Aucune société nouvelle n'est entrée dans le périmètre au cours du semestre.

#### 2.3.3. Sorties du périmètre de consolidation

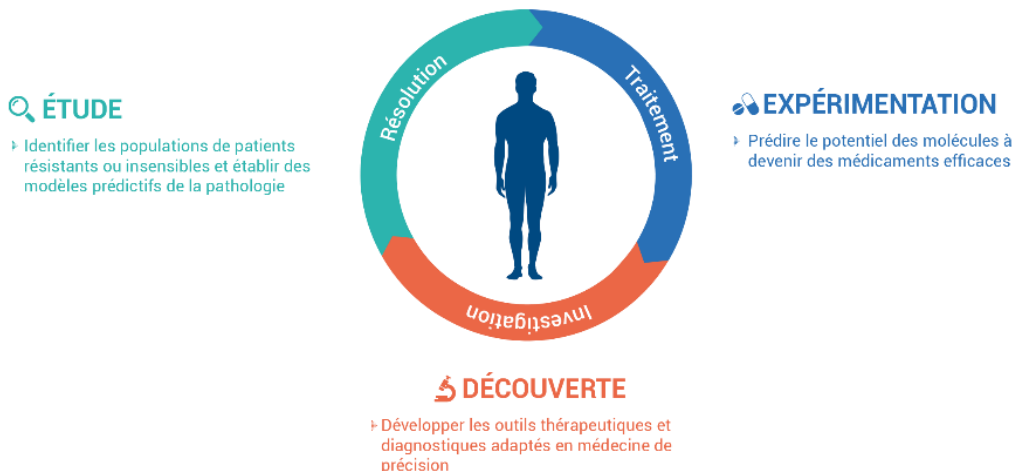
Aucune société n'est sortie du périmètre de consolidation et aucune modification des intérêts du groupe n'a eu lieu au cours du semestre.

#### 2.3.4. Entités exclues du périmètre de consolidation

L'entité ONCODESIGN SA détient 40 % du GIE PHARMIMAGE. Cette entité est exclue du périmètre de consolidation au vu de son caractère non significatif.

#### 2.3.5. Activités du périmètre

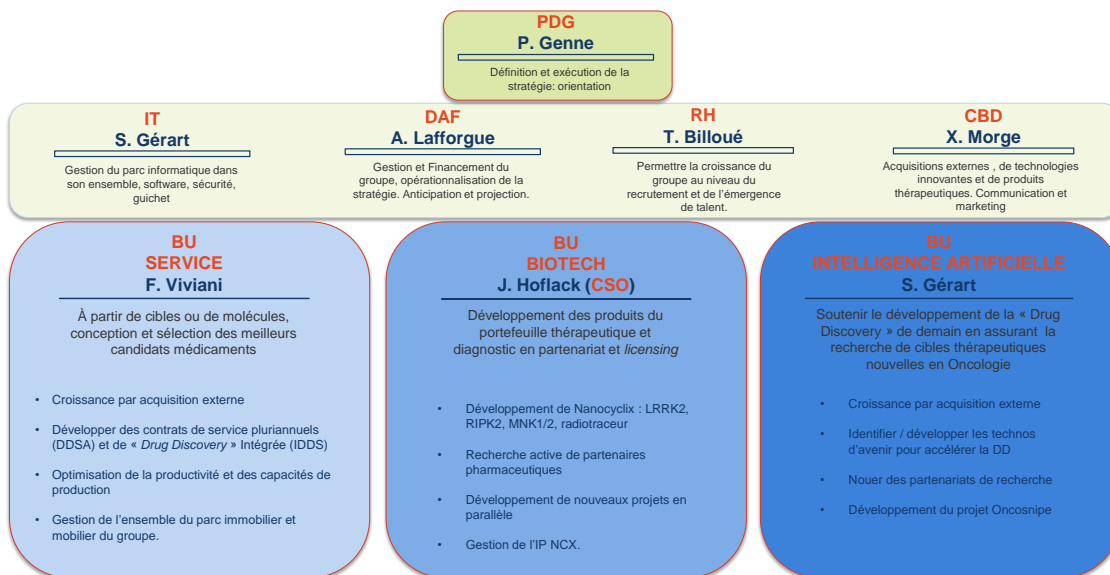
Jusqu'ici, Oncodesign était organisée selon trois axes d'innovation stratégiques, fondateurs de sa plateforme de médecine de précision, à savoir 1/ Expérimentation, 2/ Découverte et 3/ Étude intégrant les ressources et les compétences.



Et le Groupe enregistre trois types de flux économiques : le Service, le Partenariat et le Licensing faisant ressortir un business modèle hybride.

En 2019, les effets conjugués de la croissance de l'activité de Service, d'une part, et l'émergence d'un portefeuille plus mature de molécules, avec des candidats médicaments en propre ou en partenariat, d'autre part, ont marqué une étape clé dans le développement de la société.

Ainsi, forts de ces résultats, de la qualité et du potentiel de croissance de chacun des actifs, nous avons décidé de mettre en place, à partir du début de l'année 2020, une nouvelle organisation en Business Units (BU): Service, Biotech, Intelligence Artificielle et des directions fonctionnelles pour les appuyer au quotidien.



Cette organisation va permettre de réaliser la stratégie de croissance 2020-2025 et apportera une meilleure lisibilité de l'activité du Groupe.

Chaque BU se voit doter d'objectifs et de ressources propres.

1. La BU Services à partir de cibles ou de molécules, est en charge de la conception et de la sélection des meilleurs candidats médicaments.

Ces objectifs sont de croître à la fois en développant le portefeuille client sur nos offres existantes : développer des contrats de service pluriannuels (DDSA) et de « Drug Discovery » Intégrée (IDDS) mais également de réaliser des croissances par acquisition externe.



Elle doit s’attacher à l’optimisation de la productivité et des capacités de production. Pour réaliser ses objectifs, elle a la gestion de l’ensemble du parc immobilier et mobilier du groupe, tous les équipements et compte un peu plus de 200 personnes dans ses effectifs (Scientifiques, BDs & Marketing)

2. La BU Biotech assure le développement des produits du portefeuille thérapeutique et diagnostic en partenariat et *licensing*, les projets de Drug Discovery issus de la technologie propriétaire Nanocyclix capable de produire des inhibiteurs de kinases très spécifiques. Ainsi la BU s’attache à développer Nanocyclix™ : LRRK2, RIPK2, MNK1/2 et le radiotraceur.

Par ailleurs, elle recherche activement des partenaires pharmaceutiques, développe de nouveaux projets en parallèle et gère l’IP de Nanocyclix™. L’équipe resserrée autour de Jan Hoflack est composée de 4 scientifiques en charge du pilotage des projets. Les travaux sont réalisés principalement par les équipes de la BU Service au sein de laquelle une équipe est dédiée à 100 %.

Le *portefolio* Nanocyclix en progression constante :

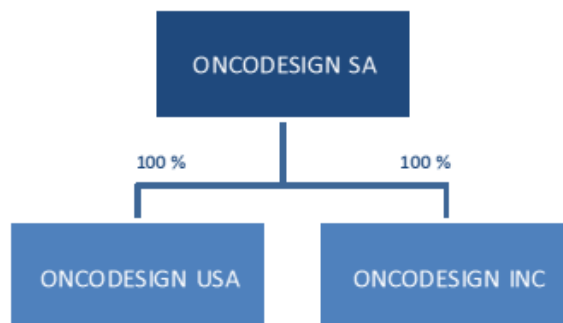
CIBLES	PROGRAMME	PROBE TO LEAD	LEAD OPTIMISATION	IND	PHASE I	PHASE II	PHASE III
Traceur par imagerie TEP pour l'EGFR muté dans le <b>cancer du poumon</b>	FLOREPIZOL	.....>					
<b>Maladies auto-immunes et inflammatoires</b> Inhibiteur RIPK2	ODS 101	.....>					
<b>Maladie de Parkinson</b>	Inhibiteur de LRRK2	.....>					
Agent <b>anticancéreux</b> polyvalent	Inhibiteur de MNK1/2	.....>					
Programmes émergents RTS – partenariats <b>Cancer</b>	Divers	.....>					

3. Enfin, la BU Intelligence Artificielle a pour rôle de soutenir le développement de la « Drug Discovery » de demain en assurant la recherche de cibles thérapeutiques nouvelles en Oncologie.

Pour se faire, elle est en quête de croissance par acquisition externe, en identifiant et développant les technologies d'avenir pour accélérer la Drug Discovery, mais également en nouant des partenariats de recherche.

Enfin, La BU IA porte également le développement du projet Oncosnipe et s'appuie sur une équipe de *data-scientists*.

**2.4. Organigramme du groupe**



## 2.5. Référentiel comptable

Les comptes consolidés du groupe ONCODESIGN sont établis conformément aux règles et principes comptables en vigueur en France. Les nouvelles dispositions du règlement n°99.02 du Comité de Réglementation Comptable, homologué le 22 juin 1999, sont appliquées.

Le groupe a appliqué le règlement CRC 2000-06 sur les passifs et le règlement CRC 2004-06 sur les composants.

Les comptes consolidés respectent les principes comptables définis ci-dessous.

Les conventions comptables ont été appliquées dans le respect du principe de prudence, conformément aux hypothèses de base :

- ✓ continuité d'exploitation,
- ✓ permanence des méthodes d'un exercice à l'autre,
- ✓ indépendance des exercices.

Aucune dérogation aux principes et prescriptions comptables n'est intervenue au cours de la période. S'agissant de comptes semestriels résumés, ces notes doivent être complétées par la lecture des comptes consolidés publiés au titre de l'exercice 2019.

## 2.6. Modalités de consolidation

### 2.6.1. Méthodes de consolidation

La consolidation est réalisée à partir des comptes arrêtés au 30 juin 2020 par le conseil d'administration pour Oncodesign SA et le président pour les autres entités. Toutes les participations significatives dans lesquelles les sociétés du Groupe Oncodesign assurent le contrôle exclusif, directement ou indirectement, sont consolidées selon la méthode de l'intégration globale.

Les sociétés dans lesquelles le contrôle conjoint est exercé sont consolidées selon la méthode de l'intégration proportionnelle.

Celles dans lesquelles le Groupe Oncodesign exerce une influence notable et détient directement ou indirectement plus de 20% du capital sont mises en équivalence.

Toutes les transactions importantes entre les sociétés consolidées sont éliminées.

L'intégration globale consiste à :

- intégrer dans les comptes de l'entreprise consolidante les éléments des comptes des entreprises consolidées, après retraitements éventuels ;
- répartir les capitaux propres et le résultat entre les intérêts de l'entreprise consolidante et les intérêts des autres actionnaires ou associés dits "intérêts minoritaires" ;
- éliminer les opérations en comptes entre l'entreprise intégrée globalement et les autres entreprises consolidées.

L'intégration proportionnelle consiste à :

- intégrer dans les comptes de l'entreprise consolidante la fraction représentative de ses intérêts dans les comptes de l'entreprise consolidée, après retraitements éventuels ; aucun intérêt minoritaire n'est donc constaté ;
- éliminer les opérations et comptes entre l'entreprise intégrée proportionnellement et les autres entreprises consolidées à hauteur du pourcentage d'intégration de l'entreprise intégrée proportionnellement.

La mise en équivalence consiste à :

- substituer à la valeur comptable des titres détenus, la quote-part des capitaux propres, y compris le résultat de l'exercice déterminé d'après les règles de consolidation ;
- éliminer les profits internes intégrés entre l'entreprise mise en équivalence et les autres entreprises consolidées à hauteur du pourcentage de participation dans l'entreprise mise en équivalence

#### 2.6.2. Dates de clôture des comptes semestriels des sociétés consolidées

Les comptes semestriels consolidés sont arrêtés à la date du 30 juin 2020.

Toutes les entreprises entrant dans le périmètre de consolidation clôturent leurs comptes intermédiaires à cette même date.

#### 2.6.3. Informations permettant la comparabilité des comptes

Aucun mouvement de périmètre ne perturbe la comparabilité des comptes consolidés.

#### 2.6.4. Retraitement des sociétés étrangères hors zone euro

### ⇒ Conversion des comptes des filiales en devises

#### **Filiale autonome**

Les filiales constituant des entreprises étrangères ont été considérées comme autonome vis à vis du groupe.

Les postes de bilan exprimés en devises sont convertis en euros au cours de change en vigueur à la date de clôture de la période. Le compte de résultat exprimé en devises est converti au cours moyen de la période.

Les différences de conversion en résultant figurent dans les capitaux propres à la date de clôture.

### ⇒ Ecart de conversion

Les écarts de conversion sur capitaux propres et sur le résultat liés aux filiales étrangères, sociétés autonomes, s'élevaient à 5 K€ depuis sa création et figurent dans les capitaux propres groupe à la clôture.

## 2.7. Méthodes et règles d'évaluation

Les principes et méthodes d'évaluation appliqués par le groupe sont détaillés dans les paragraphes suivants.



## ⇒ Application des méthodes préférentielles

L'application des méthodes préférentielles du règlement CRC 99-02 est la suivante :

Application des méthodes préférentielles	Oui   Non   N/A
Comptabilisation des contrats de location-financement	Oui
Provisionnement des prestations de retraites et assimilés	Oui
Etalement des frais d'émission et primes de remboursement des emprunts obligat sur la durée de vie de l'emprunt	N/A
Comptabilisation en résultat des écarts de conversion actif/passif	Oui
Comptabilisation à l'avancement des opérations partiellement achevées à la clôture de l'exercice	Oui

## ⇒ Changement de méthodes comptables

Aucun changement de méthode de consolidation n'est intervenu au cours de la période.

## ⇒ Modalités de traitement des écarts d'acquisition

Conformément aux dispositions réglementaires, les écarts d'acquisition représentent la différence entre :

- le coût d'acquisition des titres de participation ;
- la quote-part de l'entreprise acquéreuse dans l'évaluation totale des actifs et passifs identifiés à la date d'acquisition.

Les écarts d'acquisition positifs sont inscrits à l'actif immobilisé.

Les écarts d'acquisition négatifs sont inscrits en provisions pour risques et charges et font l'objet de reprises sur une durée évaluée de la même manière que l'écart d'acquisition positif.

Conformément au règlement n° 99-02, § 2110, l'entreprise consolidante dispose d'un délai se terminant à la clôture du premier exercice ouvert postérieurement à l'acquisition, au cours duquel elle peut procéder aux analyses et expertises nécessaires en vue de cette évaluation.

Les écarts d'acquisition négatifs sont inscrits en provisions pour risques et charges et font l'objet de reprises sur une durée de 7 ans qui correspond à la durée moyenne résiduelle d'amortissement des immobilisations qui constituent l'écart d'acquisition.

Les écarts d'acquisition positifs ne sont pas amortis mais font l'objet d'un test de dépréciation annuel.

Le groupe Oncodesign a comptabilisé les écarts d'acquisition suivants :

- 2,7 M€ qui traduisent l'entrée dans le périmètre au 1er septembre 2017 de la nouvelle filiale PKP Design SAS (fusion avec Oncodesign le 1<sup>er</sup> janvier 2019) qui supporte le fonds de commerce acquis auprès de Bertin Pharma et toutes les activités qui y sont rattachées ;
- 0,2 M€ relatifs à la prise de participations complémentaires de l'entité Synergie Mtl (fusion avec Oncodesign Inc le 1<sup>er</sup> janvier 2019) par Oncodesign Inc. L'écart d'acquisition est entièrement déprécié sur la période.

Le test de valeur de l'écart d'acquisition de BERTIN PHARMA, basé sur un multiple d'EBITDA, est réalisé annuellement à la clôture de l'exercice. Aucun élément à ce jour ne vient remettre en cause les hypothèses retenues au 31 décembre 2019.

L'écart d'acquisition négatif correspond à la cession du bâtiment des Ulis valorisée au prix de 10.5 M€. La reprise est étalée sur 7 ans.

#### ⇒ **Ecart d'évaluation**

Lors de la première consolidation des filiales du groupe, il est procédé dans le délai d'affectation légal à l'évaluation de l'ensemble des actifs et passifs identifiables. Postérieurement à leur affectation, l'ensemble des écarts d'évaluation suit les règles comptables propres à leur nature.

Un écart d'évaluation a été constaté à l'actif du bilan pour un montant de 1 300 K€ en valeur brute au titre du matériel.

#### ⇒ **Immobilisations incorporelles**

Seules les immobilisations incorporelles à caractère identifiable ont été conservées. Les immobilisations incorporelles sont évaluées à leur coût d'acquisition, après déduction des rabais, remises et escomptes de règlement ou à leur coût de production.

En cas de détection d'un indice de perte de valeur, un test de dépréciation est réalisé pouvant aboutir à la comptabilisation d'une dépréciation couvrant la différence entre la valeur actuelle et la valeur comptable.

Aucune dépréciation n'est comptabilisée à la clôture.

Les méthodes et durées d'amortissement retenues sont les suivantes :

Immobilisations incorporelles	Méthode	Durée
Brevets, licences	Linéaire	20 ans
Logiciels et progiciels	Linéaire	1 à 5 ans

#### ⇒ **Immobilisations corporelles**

Les immobilisations corporelles sont évaluées à leur coût d'acquisition, après déduction des rabais, remises et escomptes de règlement ou à leur coût de production.

Une dépréciation est comptabilisée quand la valeur actuelle d'un actif est inférieure à la valeur nette comptable.

Les principales méthodes d'amortissement et durées d'utilisation retenues sont les suivantes :

Immobilisations corporelles	Méthode	Durée
Agencements, aménagements des constructions	Linéaire	5 à 13 ans
Installations techniques, matériel et outillage	Linéaire	1 à 5 ans
Matériel de transport	Linéaire	1 à 5 ans
Matériel de bureau et informatique	Linéaire	1 à 5 ans
Mobilier de bureau	Linéaire	1 à 5 ans

#### ⇒ Contrats de location-financement

Les opérations réalisées au moyen d'un contrat de location financement dont la valeur d'origine est jugée significative, sont retraitées selon des modalités identiques à une acquisition à crédit pour leur valeur d'origine au contrat.

Les amortissements sont conformes aux méthodes et taux précités, et l'incidence fiscale de ce retraitement est prise en compte.

Par opposition aux contrats de location financement, les contrats de location simple sont constatés au compte de résultat sous forme de loyers.

Immobilisations en crédit-bail	Méthode	Durée
Agencements, aménagements des constructions	Linéaire	10 ans
Electricité, plomberie, ascenseurs, sûreté	Linéaire	25 ans
Toiture, climatisation	Linéaire	20 ans
Façades	Linéaire	30 ans
Gros œuvres	Linéaire	50 ans

#### ⇒ Participations, autres titres immobilisés non consolidés

Les titres de participation dans les sociétés non consolidées sont inscrits à leur coût d'acquisition.

Lorsque la valeur d'inventaire est inférieure à la valeur brute, une provision pour dépréciation est constituée du montant de la différence.

Ce poste est essentiellement constitué de dépôts et cautionnements versés, n'ayant pas lieu d'être dépréciés.

Par ailleurs, il comprend des titres de participation dans une société non consolidée. Ceux-ci figurent au bilan à leur coût d'acquisition. Cette participation correspond à la part de 40% du GIE PHARM'IMAGE dont le résultat est intégré fiscalement dans les résultats d'Onco design SA.

#### ⇒ **Stock**

Les stocks de marchandises sont évalués selon la méthode CUMP : « Coût Unitaire Moyen Pondéré ».

Une dépréciation est comptabilisée en fonction de l'ancienneté du stock et de son niveau de rotation. Il est appliqué au prix d'achat un coefficient de dépréciation en fonction de ces critères.

La dépréciation des stocks s'élève à 58 K€ à la clôture de la période.

#### ⇒ **Créances et dettes**

Les créances et les dettes sont valorisées à leur valeur nominale.

Une provision pour dépréciation des créances est pratiquée nominativement lorsque la valeur d'inventaire est inférieure à la valeur comptable.

#### ⇒ **Opérations en devises**

Les écarts de conversion des créances et dettes en devises ont été comptabilisés en résultat financier.

#### ⇒ **Valeurs mobilières de placement**

Les valeurs mobilières de placement sont évaluées à leur coût d'achat ou de souscription, hors frais accessoires.

Une provision pour dépréciation est constatée lorsque leur valeur d'acquisition est supérieure à leur valeur de marché.

La valeur de marché est déterminée pour les titres cotés par référence au dernier cours de bourse publié et pour les titres non cotés par référence à la valeur liquidative publiée ou à la valeur de réalisation estimée.

#### ⇒ **Disponibilités**

Les disponibilités incluent les liquidités et les dépôts à court terme pouvant être rendus immédiatement disponibles sous réserve des comptes bloqués.

## ⇒ Engagements de retraite et prestations assimilées

Le montant des droits qui seraient acquis par les salariés pour le calcul des indemnités de départ à la retraite, est déterminé après la prise en compte de facteurs de rotation, mortalité et d'évolution des rémunérations.

Elle fait l'objet d'une comptabilisation en consolidation.

Aucun actif n'est détenu en couverture.

Les hypothèses d'évaluation sont les suivantes : Oncodesign SA

- âge de départ à la retraite : 67 ans pour les cadres et 64 ans pour les non cadres ;
- turn-over : 5% pour les salariés jusqu'à 54 ans et 0% pour ceux de + de 54 ans ;
- table de mortalité : TV 88/90 ;
- taux actualisation : 0.77% (IBOXX) ;
- taux augmentation salaires : 2,5% ;
- taux de charges : 30%
- convention collective de la chimie.
- Au 30 juin 2020, la provision est reprise à l'identique du 31 décembre 2019.

## ⇒ Provisions pour risques et charges

Lorsque cela s'avère nécessaire une provision est comptabilisée.

La provision est évaluée selon le principe de la règle de prudence.

Compte tenu de l'activité du groupe, les provisions constatées ont pour objet de couvrir des risques ou litiges à caractère ponctuel ou latent.

**Provision Perte à Terminaison :** Dans le cas où la prévision à fin d'affaire fait ressortir un résultat déficitaire, une provision pour perte à terminaison est comptabilisée, en fonction de la meilleure estimation des résultats prévisionnels intégrant, le cas échéant, des droits à recettes complémentaires ou à réclamation, dès lors qu'ils sont considérés comme hautement probables et peuvent être évalués de façon fiable.

## ⇒ Subventions d'investissements

Les subventions d'investissement représentent l'ensemble des subventions accordées au groupe dans le cadre du développement de son activité. Les subventions d'investissement autres que celles détenues par les entreprises acquises au jour de leur acquisition sont retraitées en produits constatés d'avance. Elles sont reprises au même rythme que les amortissements sur les immobilisations.

## ⇒ Impôts sur les bénéfiques

Le groupe comptabilise des impôts différés en cas :

- ✓ de différences temporaires entre les valeurs fiscales et comptables des actifs et passifs au bilan consolidé au taux de 25 %,
- ✓ de crédits d'impôts et de reports déficitaires.

Les actifs d'impôts différés ne sont pris en compte que :

- ✓ si leur récupération ne dépend pas des résultats futurs,
- ✓ ou si leur récupération est probable par suite de l'existence d'un bénéfice imposable attendu au cours de leur période de dénouement.

Le groupe ONCODESIGN applique la méthode bilancielle avec application de la méthode du report variable selon laquelle les créances ou dettes d'impôt futur sont évaluées au dernier taux d'imposition connu, sans actualisation. Les effets dus aux changements des taux d'impôts s'inscrivent en compte de résultat des exercices sur lesquels ces modifications sont applicables.

Le taux d'impôt retenu est de 25 % à la date de clôture.

Impôts différés actifs :	8 K€
Impôts différés passifs :	0 K€
Soit Impôts différés nets :	8 K€

## ⇒ Distinction entre résultat exceptionnel et résultat courant

Le résultat courant est celui provenant des activités dans lesquelles le groupe est engagé dans le cadre de ses affaires ainsi que les activités annexes qu'elle assume à titre accessoire ou dans le prolongement de ses activités normales.

Le résultat exceptionnel résulte des événements ou opérations inhabituels distincts de l'activité et qui ne sont pas censés se reproduire de manière fréquente et régulière.

## ⇒ Reconnaissance du chiffre d'affaires

- **L'activité Prestation de service avec obligation de moyen**

Le mode de calcul du chiffre d'affaires à l'avancement pour les études de service a été revu et affiné en 2019 afin d'intégrer les ajustements inhérents à la vie des projets et de mieux refléter la réalité du projet. L'avancement était jusque-là calculé sur les coûts prévisionnels des actions déjà réalisées par rapport aux coûts prévisionnels totaux de l'étude. L'avancement est, depuis 2019 calculé sur les charges constatées à date par rapport aux coûts totaux des actions nécessaires à la terminaison de l'étude. Cela permet de prendre en compte les éléments réels et une précision plus importante du reste à faire.

## ⇒ L'activité Partenariat et Licencing

- **Les refacturations contractuelles de dépenses de Recherche aux clients** sont calculées et comptabilisées au regard des dépenses réalisées sur la période selon un barème défini contractuellement.
- Droits d'accès à la technologie (Up front fees)
- Quand les « up front fees » correspondent à un droit d'accès à une option ou à une technologie, ils sont comptabilisés au moment de la signature du contrat. Ces montants sont non remboursables.
- Paiement d'étapes ou Milestone

Les paiements d'étapes sont comptabilisés en résultat lorsque le fait générateur est avéré et qu'il n'existe plus de conditions suspensives à son règlement par le tiers devant être levées par Oncodesign. Les faits générateurs sont généralement les résultats scientifiques ou cliniques obtenus par le client, le démarrage d'études ou des éléments exogènes tels que les approbations réglementaires.

## ⇒ Résultat par action

Le résultat par action correspond au résultat net consolidé -part du groupe- se rapportant au nombre moyen pondéré d'actions de la société mère, en circulation au cours de l'exercice.

Aucun instrument dilutif ayant été émis, le résultat dilué par action correspond au résultat par action.

## ⇒ Opérations intragroupe

Les opérations réciproques réalisées entre les sociétés du périmètre sont neutralisées, tant au niveau du compte de résultat (charges et produits) que du bilan (créances et dettes).

### 3. DETAIL DES COMPTES DU BILAN

#### 3.1. Ecart d'acquisition

##### ⇒ Ecart d'acquisition actifs

	Ouverture	Entrées de périmètre	Sorties de périmètre	Autres variations de périmètre	Dotations de l'exercice	Variations des cours de change	Autres	Clôture
Ecart d'acquisition	2 884 069	-	-	-	-	-	-	2 884 069
Amt/dép. écarts d'acquisition	- 197 681	-	-	-	-	-	-	- 197 681
<b>Total Valeur Nette</b>	<b>2 686 388</b>	-	-	-	-	-	-	<b>2 686 388</b>

##### ⇒ Ecart d'acquisition passifs

Ecart d'acquisition	6 999 238	-	-	-	-	-	-	6 999 238
Amt/dép. écarts d'acquisition	- 3 082 997	-	-	-	- 499 946	-	-	- 3 582 943
<b>Total Valeur Nette</b>	<b>3 916 241</b>	-	-	-	<b>- 499 946</b>	-	-	<b>3 416 296</b>



L'écart d'acquisition passif a été généré lors de l'acquisition du laboratoire de recherche GSK en 2017. Il fait l'objet d'une reprise sur 7 ans et se présente en provisions au passif du bilan.

### 3.2. Immobilisations incorporelles

	Ouverture	Acquisitions	Cessions	Dotations de l'exercice	Reclassements et mises au rebut	Clôture
Concessions, brevets & droits similaires	1 949 734	63 634	- 245 551		-	1 767 817
Immobilisations incorporelles en cours	1 072 234	499 349	-		-	1 571 583
Autres immobilisations incorporelles	-	-	-		-	-
<b>Immobilisations incorporelles</b>	<b>3 021 968</b>	<b>562 983</b>	<b>- 245 551</b>		<b>-</b>	<b>3 339 400</b>
Amt/Dép. conc, brevets & dts similaires	- 1 252 125		26 739	- 75 026	-	- 1 300 412
Dép. avances et acomptes s/immo. incorp.	-		-	-	-	-
<b>Amt/dép. immobilisations incorporelles</b>	<b>- 1 252 125</b>		<b>26 739</b>	<b>- 75 026</b>	<b>-</b>	<b>- 1 300 412</b>
<b>Total valeur nette</b>	<b>1 769 843</b>	<b>562 983</b>	<b>- 218 812</b>	<b>- 75 026</b>	<b>-</b>	<b>2 038 988</b>

En 2020, Oncodesign a poursuivi le soutien de ces brevets majeurs sur LRRK2, RIPK2 et EGFR/PET dans le cadre de ses principaux programmes de recherche et développement et de la progression des projets vers de futurs candidats clinique, dans les pays où ils ont été déposés.

Les principaux mouvements d'acquisition concernent les brevets sur la technologie Nanocyclix dont 2 nouveaux brevets ce semestre et des applications informatiques

Application	Target	Title	Progression status	Applicant	Filing number	Filing date	International filing	Filing date	Publication	Publication date	National phase date	National phase countries #
ONC-026	RIP2 Rig.	Macrocyclic RIP2 kinase inhibitors	National	Oncodesign SA	EP14185130.3	17/09/2014	PCT/EP2015/071347	17/09/2015	<a href="#">WO/2016/042087</a>	24/03/2016	15/03/2017	AE, <b>AU</b> , BH, BR, CA, <b>CN</b> , <b>EA</b> , EG, <b>EP</b> , HK, <b>ID</b> , IL, IN, JP, KR, MX, MY, NZ, OM, SA, SG, TH, TW, UA, US, ZA
ONC-027	PET tracer	RADIOLABELED MACROCYCLIC EGFR INHIBITORS	National	Oncodesign SA	EP16157885.1	29/02/2016	PCT/EP2017/054611	28/02/2017	<a href="#">WO/2017/148925</a>	07/09/2017	29/08/2018	AU, CA, EP, IL, JP, US
ONC-036	RIPK2 NNO Linkers	Macrocyclic RIPK2 kinase inhibitors	Prio	Oncodesign SA	EP20154852	31/01/2020						
OS-001	LRRK2	New Macrocyclic LRRK2 kinase inhibitors	Prio	Oncodesign SA/Les Laboratoires Servier	EP20315236.8	06/05/2020						

Enfin, pour ce qui concerne la production incorporelle en cours qui s'établit à 1 571 K€, elle correspond aux développements d'outils de gestion internes, de chiffrages d'études, de logiciels adaptés au projet « ONCOSNIPE » et de Développement de Modèles pour l'essentiel.

### 3.3. Immobilisations corporelles

	Ouverture	Acquisitions	Cessions	Dotations de l'exercice	Variations des cours de change	Reclassements et mises au rebut	Clôture
Terrains	-	-	-	-	-	-	-
Terrains en crédit-bail	2 184 112	-	- 55 690	-	-	-	2 128 422
Constructions	30 171	-	-	-	-	-	30 171
Constructions en crédit-bail	11 965 888	-	-	-	-	-	11 965 888
Installations tech, matériel & outillage	4 743 427	56 580	- 10 901	-	-	-	4 789 106
Installations tech, matériel & outillage en crédit bail	384 259	191 850	-	-	-	-	576 109
Immobilisations corporelles en cours	970	23 009	-	-	-	-	23 979
Autres immobilisations corporelles	1 577 460	165 141	-	-	- 4 847	-	1 737 754
<b>Immobilisations corporelles</b>	<b>20 886 287</b>	<b>436 580</b>	<b>- 66 591</b>	<b>-</b>	<b>- 4 847</b>	<b>-</b>	<b>21 251 429</b>
Amt/Dép. constructions	- 8 199	-	-	-	-	-	- 8 199
Amt/Dép. constructions en crédit-bail	- 5 354 851	-	-	- 531 279	-	-	- 5 886 130
Amt/Dép. install tech, matériel & outil.	- 3 308 027	-	10 902	- 281 916	-	-	- 3 579 041
Amt/Dép. install tech, matériel & outil. en crédit-bail	- 107 185	-	-	- 57 611	-	-	- 164 796
Amt/Dép. autres immobilisations corp.	- 1 108 355	-	-	- 81 129	2 181	-	- 1 187 303
Dép. avances et acomptes s/immo. corp.	-	-	-	-	-	-	-
<b>Amt/dép. immobilisations corporelles</b>	<b>- 9 886 617</b>	<b>-</b>	<b>10 902</b>	<b>- 951 935</b>	<b>2 181</b>	<b>-</b>	<b>- 10 825 469</b>
<b>Total valeur nette</b>	<b>10 999 670</b>	<b>436 580</b>	<b>- 55 689</b>	<b>- 951 935</b>	<b>- 2 666</b>	<b>-</b>	<b>10 425 960</b>

### 3.4. Immobilisations financières

	Ouverture	Acquisitions	Cessions	Dotations de l'exercice	Variations des cours de change	Variations de Périmètre	Reclassements et mises au rebut	Incidences des changements de méthodes	Clôture
Titres de participation	-	-	-	-	-	-	-	-	-
Créances rattachées à des part. - courant	-	-	-	-	-	-	-	-	-
Titres immobilisés (AFS - non courant)	10 000	-	-	-	-	-	-	-	10 000
Prêts, cautionnements et autres créances - non courants	489 480	97 211	- 32 050	-	-	-	-	-	554 641
Actifs compensatoires (à lier aux passifs éventuels)	-	-	-	-	-	-	-	-	-
<b>Immobilisations financières</b>	<b>499 480</b>	<b>97 211</b>	<b>- 32 050</b>	<b>-</b>	<b>-</b>	<b>-</b>	<b>-</b>	<b>-</b>	<b>564 641</b>
Dépréciations des titres	-	-	-	-	-	-	-	-	-
Dép autres créances ratt participat. - non courant	-	-	-	-	-	-	-	-	-
Dép. des titres immobilisés - non courant	-	-	-	-	-	-	-	-	-
Dép. prêts, cautionnements et autres créances - non courant	-	-	-	-	-	-	-	-	-
Dépréciations des actions propres	-	-	-	-	-	-	-	-	-
Dép. prêts & autres - courant	-	-	-	-	-	-	-	-	-
<b>Dép. immobilisations financières</b>	<b>-</b>	<b>-</b>	<b>-</b>	<b>-</b>	<b>-</b>	<b>-</b>	<b>-</b>	<b>-</b>	<b>-</b>
<b>Total valeur nette</b>	<b>499 480</b>	<b>97 211</b>	<b>- 32 050</b>	<b>-</b>	<b>-</b>	<b>-</b>	<b>-</b>	<b>-</b>	<b>564 641</b>

⇒ **Titres mis en équivalence**

Titres mis en équivalence (en K€)	Valeur brute	Contribution aux capitaux propres consolidés	Contribution au résultat consolidé
NEANT			
<b>TOTAL</b>	<b>0</b>	<b>0</b>	<b>0</b>

⇒ **Sociétés non consolidées**

La liste des sociétés non consolidées est communiquée ci-dessous lorsque le pourcentage de contrôle est supérieur ou égal à 20 %, mais pour des raisons de confidentialité, il n'est pas fait mention de leurs caractéristiques.

GIE PHARM'IMAGE, détenue à hauteur de 40 % par Oncodesign SA, la quote-part de résultat est intégrée dans la déclaration fiscale.

Principales sociétés non consolidées	Siège social	N° SIRET
NEANT		

### 3.5. Amortissements et provisions

	Clôture	Ouverture
Dotations aux Amort./Dép.immo.	- 1 026 961	- 2 191 962
Dotations aux amorts sur charges à répartir	-	-
Var. nette des dép. actif circulant	12 923	25 802
Var. nette des provisions	92 149	- 354 422
<b>Total Variations nettes des amort. et des dép.</b>	<b>- 921 889</b>	<b>- 2 520 582</b>

### 3.6. Stock

	Clôture			Ouverture		
	Brut	Provision	Net	Brut	Provision	Net
Liaison neutral. profits IG s/ stocks	-	-	-	-	-	-
Stocks MP, fournitures et aut. appro.	573 430	- 58 435	514 995	517 066	- 48 697	468 369
Stocks - en-cours de production	84 722	-	84 722	-	-	-
Stocks -pds finis et intermédiaires	-	-	-	-	-	-
Stocks de marchandises	-	-	-	-	-	-
<b>Total des stocks</b>	<b>658 152</b>	<b>- 58 435</b>	<b>599 717</b>	<b>517 066</b>	<b>- 48 697</b>	<b>468 369</b>

### 3.7. Clients et comptes rattachés

Les créances se décomposent, par échéance, de la manière suivante :

	Clôture			Ouverture		
	Brut	Provision	Net	Brut	Provision	Net
Clients et comptes rattachés	6 990 458	- 314 309	6 676 149	8 153 231	- 336 937	7 816 294
<b>Total des clients et comptes rattachés</b>	<b>6 990 458</b>	<b>- 314 309</b>	<b>6 676 149</b>	<b>8 153 231</b>	<b>- 336 937</b>	<b>7 816 294</b>

Les créances clients représentent 102 jours de chiffre d'affaires contre 106 jours en 2019. Aucune antériorité particulière n'est à noter. Les délais de règlement à l'international peuvent ne pas s'aligner sur règles nationales et générer des décalages.

### 3.8. Autres créances et comptes de régularisation

	Clôture			Ouverture		
	Brut	Provision	Net	Brut	Provision	Net
Fournisseurs débiteurs	24 541	-	24 541	37 559	-	37 559
Créances sur personnel & org. sociaux	32 043	-	32 043	128 627	-	128 627
Créances fiscales - hors IS - courant	557 166	-	557 166	295 929	-	295 929
Impôts différés - actif	7 520	-	7 520	217 471	-	217 471
Etat, Impôt sur les bénéfices - créances - courant	1 414 763	-	1 414 763	6 869 116	-	6 869 116
Comptes courants Groupe actif - courant	85 606	-	85 606	85 606	-	85 606
Autres créances - courant	-	-	-	-	-	-
Charges constatées d'avance	857 130	-	857 130	811 051	-	811 051
<b>Total des clients et comptes rattachés</b>	<b>2 978 769</b>	<b>-</b>	<b>2 978 769</b>	<b>8 445 359</b>	<b>-</b>	<b>8 445 359</b>

La créance sur l'état fait ressortir une forte diminution s'expliquant par l'encaissement des crédits d'impôt recherche 2018 et 2019 pour une valeur de 6.8 M€ sur le premier semestre 2020. Sur l'exercice intermédiaire 2020, les créances sur le CIR correspondent uniquement aux créances 2020.

Les autres créances fiscales correspondent pour l'essentiel aux créances de TVA.

### 3.9. Ventilation des créances par échéance

	Clôture	Moins de 1 an	2 ans	3 ans	4 ans	5 ans
Prêts, cautionnements et autres créances - non courants	554 641	-	-	-	-	554 641
Actifs compensatoires (à lier aux passifs éventuels)	-	-	-	-	-	-
<b>Total Immobilisations financières</b>	<b>554 641</b>	<b>-</b>	<b>-</b>	<b>-</b>	<b>-</b>	<b>554 641</b>
Fournisseurs débiteurs (RRR et autres avoirs)	-	-	-	-	-	-
Clients et comptes rattachés	6 990 458	6 990 458	-	-	-	-
Factures à établir	-	-	-	-	-	-
<b>Total Clients et comptes rattachés</b>	<b>6 990 458</b>	<b>6 990 458</b>	<b>-</b>	<b>-</b>	<b>-</b>	<b>-</b>
Fournisseurs - Avances et acomptes versés	24 541	24 541	-	-	-	-
Créances sur personnel & org. sociaux	32 043	32 043	-	-	-	-
Créances fiscales - hors IS - courant	557 166	557 166	-	-	-	-
Etat, Impôt sur les bénéfices - créances - courant	1 414 763	1 414 763	-	-	-	-
Comptes courants Groupe actif - courant	85 606	85 606	-	-	-	-
Autres créances - courant	-	-	-	-	-	-
Impôts différés - actif	7 520	7 520	-	-	-	-
Charges constatées d'avance	857 130	857 130	-	-	-	-
Charges constatées d'avance - non courant	-	-	-	-	-	-
<b>Total Autres créances</b>	<b>2 978 769</b>	<b>2 978 769</b>	<b>-</b>	<b>-</b>	<b>-</b>	<b>-</b>
<b>Total Créances</b>	<b>10 523 868</b>	<b>9 969 227</b>	<b>-</b>	<b>-</b>	<b>-</b>	<b>554 641</b>

### 3.10. Ventilation des dettes par échéance

	Clôture	Moins de 1 an	> 1 an et < 5 ans	5 ans
Emprunts auprès établis. de crédit - courant	4 370 963	953 115	3 174 564	243 284
Emission titres part. & av. de l'Etat - part - courant	2 937 806	-	2 032 130	905 676
Emprunts auprès établis. de crédit - crédit-bail - courant	7 744 730	579 979	2 951 678	4 213 073
dépôts et cautionnement reçus	8 325	-	8 325	-
Autres emprunts et dettes assimilées - non courant	-	-	-	-
Autres emprunts et dettes assimilées - courant	70	-	70	-
Concours bancaires (trésorerie passive)	-	-	-	-
Intérêts courus non échus - Trésorerie passive	34 119	34 119	-	-
Intérêts courus sur emprunts - courant	-	-	-	-
<b>Total dettes financières</b>	<b>15 096 013</b>	<b>1 567 213</b>	<b>8 166 767</b>	<b>5 362 033</b>
Dettes fournisseurs	2 753 821	2 753 821	-	-
Factures non parvenues	-	-	-	-
<b>Total dettes et comptes rattachés</b>	<b>2 753 821</b>	<b>2 753 821</b>	<b>-</b>	<b>-</b>
Dettes sociales - courant	5 887 318	5 887 318	-	-
Clients - Avances et acomptes reçus	342 701	342 701	-	-
Dettes fiscales (hors IS et CVAE)- courant	667 764	667 764	-	-
Etat - impôts sur les bénéfices - courant	-	-	-	-
Comptes courants groupe passifs - courant	59	59	-	-
Autres dettes - courant	3 044	3 044	-	-
Impôts différés - passif	-	-	-	-
Prod. constatés d'avance & aut. cptes de régul.	9 952 248	9 952 248	-	-
Intérêts courus non échus - Trésorerie passive	-	-	-	-
<b>Total autres dettes</b>	<b>16 853 134</b>	<b>16 853 134</b>	<b>-</b>	<b>-</b>
<b>Total dettes</b>	<b>34 702 967</b>	<b>21 174 167</b>	<b>8 166 767</b>	<b>5 362 033</b>



### 3.11. Provision pour risques et charges

	Ouverture	Dotations de l'exercice	Reprise (prov. utilisée)	Reprise (prov. non utilisée)	Variations des cours de changes	Variations de périmètre	Reclassements	Incidences des changements de méthodes	Clôture
Provisions pour litiges - courant	-	-	-	-	-	-	-	-	-
Prov pour passif éventuels - courant	-	-	-	-	-	-	-	-	-
<b>Total Provisions pour risques</b>	-	-	-	-	-	-	-	-	-
Provisions pour pensions et retraites - courant	1 465 911	-	-	-	-	-	-	-	1 465 911
Autres provisions pour charges - courant	134 582	-	- 92 149	-	-	-	-	-	42 433
<b>Total Provisions pour charges</b>	<b>1 600 493</b>	-	<b>- 92 149</b>	-	-	-	-	-	<b>1 508 344</b>

Les autres provisions pour charges concernent exclusivement les provisions pour pertes à terminaison. Ces dernières sont constituées dans le cas où une prévision à fin d'affaire, établie en fonction de l'estimation la plus probable des résultats prévisionnels, fait ressortir un résultat déficitaire.

### 3.12. Impôts différés

#### ⇒ Variation des impôts différés

Les déficits fiscaux reportables n'ont pas été activés au 30 juin 2020.

Ces derniers s'établissent à 24 259 K€ au 31 décembre 2019.

	Ouverture	Incidence résultat	Variations des cours de change	Variations de périmètre	Autres	Clôture
Impôts différés - actif	217 471	- 209 951	-	-	-	7 520
Impôts différés - passif	68 321	- 68 321	-	-	-	-
<b>Solde net d'impôt différé</b>	<b>149 150</b>	<b>- 141 630</b>	-	-	-	<b>7 520</b>
<b>Ventilation de l'impôt différé par nature</b>						
Données de liasse	-	-	-	-	-	-
Données de liasse - correction	-	-	-	-	-	-
Retraitement local - ID - Manuel	-	-	-	-	-	-
Retraitement local - ID	-	-	-	-	-	-
ID / différences temporaires	2 377	- 1 188	-	-	-	1 189
ID / Autres retraitements.	-	-	-	-	-	-
ID / Autres retraitements (automatique)	- 124 583	32 500	-	-	-	- 92 083
ID / Retraitements fiscaux et d'harm. - Manuel	217 471	-	-	-	-	217 471
ID / Annulation provisions réglementées	- 9 061	- 21 748	-	-	-	- 30 809
ID / Reclassement des subventions d'investissement	-	-	-	-	-	-
ID / Annulation frais d'établissement	-	-	-	-	-	-
ID / Annul. des écarts de conv. & prov. de change	- 1 750	- 700	-	-	-	- 2 450
ID / Retraitement des engagements de retraite	366 478	-	-	-	-	366 478
ID / Annulation du résultat sur changements comptables	-	-	-	-	-	-
ID / Retraitement du crédit-bail locataire	- 301 782	- 150 494	-	-	-	- 452 276
ID/ Retraitement des instruments financiers hybrides	-	-	-	-	-	-
ID/ Retrait. paiements en actions	-	-	-	-	-	-
ID/ Retrait. juste valeur instrum. financiers	-	-	-	-	-	-
<b>Solde net d'impôt différé par Nature</b>	<b>149 150</b>	<b>- 141 630</b>	-	-	-	<b>7 520</b>

### 3.13. Emprunts et dettes financières

	Ouverture	Augmentation	Remb.	Variations des cours de change	Variations de Périmètre	Autres	Clôture
Emprunts auprès établis. de crédit - courant	4 544 218	-	- 171 716	- 1 538	-	-	4 370 963
Emprunts auprès établis. de crédit - crédit-bail - courant	7 865 097	191 850	- 312 217	-	-	-	7 744 730
dépôts et cautionnement reçus	8 325	-	-	-	-	-	8 325
Autres emprunts et dettes assimilées - courant	70	-	-	-	-	-	70
Intérêts courus sur emprunts - courant	-	-	-	-	-	-	-
<b>Total Dettes financières MLT</b>	<b>12 417 710</b>	<b>191 850</b>	<b>- 483 933</b>	<b>- 1 538</b>	<b>-</b>	<b>-</b>	<b>12 124 088</b>
Dont Crédit-Bail	7 865 097	191 850	- 312 217	-	-	-	7 744 730
Concours bancaires (trésorerie passive)	3 942	-	- 3 828	- 114	-	-	-
Concours bancaires (dettes)	-	-	-	-	-	-	-
Intérêts courus non échus - Trésorerie passive	-	34 119	-	-	-	-	34 119
<b>Total Dettes financières CT</b>	<b>3 942</b>	<b>30 291</b>	<b>-</b>	<b>- 114</b>	<b>-</b>	<b>-</b>	<b>34 119</b>
<b>Total Emprunts et dettes financières</b>	<b>12 421 651</b>	<b>222 141</b>	<b>- 483 933</b>	<b>- 1 652</b>	<b>-</b>	<b>-</b>	<b>12 158 207</b>

Aucun nouvel emprunt auprès d'établissements bancaires n'a été souscrit en 2020. L'augmentation des emprunts fait référence à un contrat de crédit-bail de matériel scientifique.

L'emprunt BPI de 2,5 M€, initialement souscrit en 2017 s'inscrit sur un remboursement à plus de 3 ans.

### 3.14. Fournisseurs et autres dettes

Les autres passifs à court terme comprennent les éléments suivants :

- Les fournisseurs

	Clôture	Ouverture
Dettes fournisseurs	2 753 821	3 205 456
Factures non parvenues	-	-
<b>Total des dettes fournisseurs et comptes rattachés</b>	<b>2 753 821</b>	<b>3 205 456</b>

Les factures non parvenues sont intégrées dans les dettes fournisseurs pour une valeur de 1 463 K€ au 30 juin 2020 contre 1 803 K€ en 2019. Les dettes fournisseurs ne présentent aucune antériorité particulière.

- Les autres passifs

	Clôture	Ouverture
Clients - Avances et acomptes reçus	342 701	510 124
Dettes sociales	5 887 318	4 543 750
Dettes fiscales	667 764	797 044
Impôts différés	-	68 321
Etat, Impôts sur les bénéfices	-	-
Comptes courant passifs	59	1 510
Autres dettes	3 044	3 044
Produits constatés d'avance	9 952 248	3 827 607
<b>Total des dettes diverses</b>	<b>16 853 134</b>	<b>9 751 400</b>

Les dettes fiscales et sociales s'établissent à un total de 6.5 M€. Ces dernières progressent par rapport à la clôture 2019 du fait de reports d'échéances liés à la pandémie COVID-19. Celles-ci sont globalement apurées à la date d'arrêt des comptes semestriels.

Les produits constatés d'avance intègrent différents éléments :

- Les opérations courantes de séparation d'exercice sur la base d'un chiffre d'affaires à l'avancement conformément aux méthodes décrites en référentiel,
- La quote-part de subvention d'équilibre GSK perçue en début d'exercice pour une période annuelle, ceci permettant d'expliquer une variation majeure de 3 938 K€ au 30 juin 2020.

### 3.15. Valeurs mobilières de placement

En K€	Clôture	Ouverture
Valeur brute		
Dépréciation		
<b>Valeur nette</b>	<b>0</b>	<b>0</b>
<b>Valeur de marché</b>		

### 3.16. Capitaux propres

Le capital social se compose de 6 818 412 actions ordinaires d'une valeur de 0.08 euros au 30 juin 2020.

### 3.17. Autres fonds propres

Les autres fonds propres sont constitués des avances conditionnées.

	Ouverture	Augmentation	Diminution	Clôture
BPI - IMAKINIB	804 257	-	-	804 257
BPI - IMODI	992 000	-	-	992 000
BPI - ONCOSNIPE	718 427	423 122	-	1 141 549
<b>Total</b>	<b>2 514 684</b>	<b>423 122</b>	<b>-</b>	<b>2 937 806</b>

Ces avances conditionnées sont déterminées en fonction de la nature des dépenses qui composent les projets financés.

Notamment pour BPI, les dépenses de « Recherche Industrielles » constituent la base des subventions, les dépenses de « Développement Expérimental » constituent la base des avances conditionnées.

- BPI ISI « Imakinib » (OSEO) : montant total maximum de 2 056 401 €

Ce projet vise à développer de nouveaux radio-traceurs TEP spécifiques ciblant les inhibiteurs de kinases thérapeutiques afin d'accroître l'efficacité clinique et économique du diagnostic et du traitement en oncologie.

En 2019, en raison du changement d'organisation chez un des membres, il a été décidé d'un commun accord entre les partenaires et BPI de mettre fin au consortium actuel. Les conditions sont en cours de discussions avec BPI.

- BPI PSCP IMODI : montant total 1 166 972 €

PSCP (Projet Structurant des Pôles de Compétitivité)

Ce projet vient structurer une filière industrielle de santé visant à répondre aux besoins de la communauté scientifique, qu'elle soit privée ou publique, en matière de recherche et développement de systèmes d'essais plus performant permettant d'améliorer la sélection d'agents diagnostiques et thérapeutiques plus efficaces.

Le projet a été réalisé par 4 grands groupes pharmaceutiques, 6 PME et 8 institutions académiques. D'une durée de 7 ans, le projet est piloté et coordonné par Oncodesign et s'est

achevé conformément aux prévisions fin 2019. Le bilan de clôture du projet est en cours de finalisation.

Oncodesign perçoit pour ce projet un financement par BPI pour un montant de 1 166 972 € sous forme d'avances récupérables

Oncodesign s'engage, sauf échec commercial, à rembourser la somme de 1 360 000 € à compter de 2022 au plus tard et jusqu'en 2025 selon un échéancier défini.

- BPI PSC (PIA) OncoSNIPE : montant total 2 008 111 €

OncoSNIPE® est un projet qui a pour objectif le développement et la mise en œuvre d'approches bio-informatiques faisant appel à des méthodologies basées entre autres sur l'intelligence artificielle, l'apprentissage statistique et l'enrichissement sémantique qui doivent permettre l'identification et la caractérisation de patients résistants aux traitements anti-cancéreux et ainsi orienter la recherche et le développement de solutions thérapeutiques spécifiques à travers l'identification de nouvelles cibles. Le projet, d'une durée de 4 ans, est piloté et coordonné par Oncodesign, réalisé par 4 entreprises et 11 centres cliniques.

Oncodesign perçoit pour ce projet un financement par BPI pour un montant maximum de 2 008 111 € sous forme d'avances récupérables.

Oncodesign s'engage, sauf échec commercial, à rembourser la somme de 2 135 000 € à compter de 2023 jusqu'en 2027 selon un échéancier défini.

Certains projets sont adossés à des subventions d'exploitation. Ces dernières sont portées en compte de résultat de la façon détaillée ci-dessous :

	Clôture		Ouverture	
	Reçues	au compte de résultat	Reçues	au compte de résultat
BPI - IMAKINIB	-	-	-	1 011
OPCA DEFI - FORMATIONS	-	-	-	-
BPI - IMODI	-	-	-	-
BPI - ONCOSNIPE	-	-	-	-
<b>Total</b>	-	-	-	<b>1 011</b>

Les projets ouvrant droit à des Subventions et/ou Avances remboursables :

- Projet IMAKINIB : projet ISI financé par BPI France

Les dépenses de « Recherches Industrielles » de ce projet font l'objet d'une aide versée sous forme de subventions. Les développements expérimentaux sont aidés sous forme d'avances récupérables.

- Projet IMODI : projet PSC financé par BPI France

Seule la partie concernant la construction du dossier a donné lieu à une subvention. Toutes les aides complémentaires sont versées sous forme d'avances récupérables.

- Projet OncoSnipe : projet PIA financé par BPI France

Seule la partie concernant la construction du dossier a donné lieu à une subvention. Toutes les aides complémentaires seront versées sous forme d'avances récupérables.

## 4. DETAIL DU COMPTE DE RESULTAT

### 4.1. Chiffre d'affaires

	30/06/2020	30/06/2019
Production vendue de biens	-	-
Production vendue de services	11 809 508	14 101 036
Ventes de marchandises	-	-
<b>Chiffre d'affaires</b>	<b>11 809 508</b>	<b>14 101 036</b>

Le chiffre d'affaires intègre des valeurs de milestones pour 1 M€ au 30 juin 2020 contre 3 M€ l'an passé.

### 4.2. Détail des autres produits d'exploitation

	30/06/2020	30/06/2019
Part. résultat /opérat. commun perte	-	-
Production stockée	84 722	-
Liaison neutral. profits s/prod. stockée	-	-
Production immobilisée	448 239	303 485
Subventions d'exploitation	3 938 361	3 927 452
Part. résultat /opérat. commun bénéfice	-	-
Autres produits	1 659 989	1 546 534
Transferts de charges d'exploitation	158 463	182 736
<b>Autres produits d'exploitation</b>	<b>6 289 774</b>	<b>5 960 207</b>

La subvention GSK pour un montant de 7,9 M€ versée en février 2020 a été constatée pour moitié en subvention d'exploitation. La subvention GSK versé en 2020 est la dernière.

Les autres produits se composent principalement des crédits d'impôt recherche pour 1.4 M€ en 2020.

### 4.3. Détail des achats consommés

	30/06/2020	30/06/2019
Achat m.p., fournit. & aut. appro.	- 963 698	- 1 307 082
Var. stocks mp, fournit. & autres appro.	58 541	- 264 961
Variation stocks de marchandises	-	-
Liaison neutral. profits s/ stocks	-	-
Achat d'études	- 2 338 309	- 1 957 500
Autres achats	-	-
Achats non stockés de matières et fournitures	- 1 808 456	- 2 196 074
Achats de marchandises	- 130 824	- 136 367
Sous-traitance générale	- 36 755	- 101 659
Redevances de crédit-bail	- 20 733	- 21 459
Locations et charges locatives	- 119 088	- 175 250
Entretiens et réparations	- 786 696	- 925 921
Primes d'assurance	- 81 399	- 60 027
Etudes et recherches	-	-
Divers	- 40 297	- 24 468
personnel interimaire	- 35 982	-
Rémun. d'intermédiaires & honoraires	- 957 088	- 1 035 858
Rémun honoraires sur acquis titres consolidés	-	-
Publicités	- 78 043	- 72 693
Transports	-	-
Déplacements, missions	- 125 533	- 297 174
Frais postaux	- 51 176	- 77 392
Services bancaires	- 38 632	- 28 746
Commissions d'engagement et frais sur émission d'emprunts	-	-
Autres charges externes	- 33 891	- 1 659
Management Fees	-	-
<b>Achats consommés</b>	<b>- 7 588 059</b>	<b>- 8 684 290</b>

Les achats consommés s'établissent à 7.6 M€ au 30 juin 2020, et affichent une diminution de 12.6 % par rapport à 2019, représentant 70.20 % du chiffre d'affaires (hors Up Front) en 2020 contre 78.23 % en 2019.

Ces derniers se décomposent de la façon suivante :

- Les coûts variables (consommables et sous-traitance) s'établissent au même niveau de marge que l'an passé. Les coûts externes R&D affichent un recul de 4 points sur le 1<sup>er</sup> semestre 2020.
- Les charges de fonctionnement s'inscrivent à 2.8 M€ au premier semestre 2020 et font ressortir une économie de 13 % par rapport à 2019 (diminution des déplacements professionnels du fait de la pandémie COVID-19 et de la non-reconduction de frais d'entretien exceptionnels de 2019).



#### 4.4. Impôts et taxes

Les impôts et taxes s'établissent à 0.5 M€ en juin 2019 conformément à l'an passé. Ce poste intègre en valeurs principales les taxes foncières et CET à hauteur de 244 K€.

Le bâtiment des Ulis, initialement classé en bâtiment industriel s'est vu reclassé en bâtiment commercial suite au jugement rendu par le tribunal administratif de Versailles du 11 juin 2020. Une reprise de provision est opérée sur l'exercice à hauteur de 120 K€.

#### 4.5. Détail des charges de personnel

	30/06/2020	30/06/2019
Rémunérations du personnel	- 6 679 045	- 6 501 373
Charges de sécurité soc. et de prévoy.	- 2 400 827	- 2 453 038
Charges de Stocks Options et Actions Gratuites	-	-
Autres charges de personnel (dont intéressement)	- 157 253	- 161 097
Participation des salariés	-	-
<b>Charges de personnel</b>	<b>- 9 237 125</b>	<b>- 9 115 508</b>

Les charges de personnel s'établissent à 9 237 K€ et représentent 85.5 % du chiffre d'affaires (hors Up Front) au 30 juin 2020 contre 82 % en juin 2019. Il convient de noter, à périmètre constant, une augmentation de 4 % de l'effectif sur la période considérée, avec un coût salarial moyen en baisse de 2.5 %.

#### 4.6. Détail des autres charges d'exploitation

	30/06/2020	30/06/2019
Liaison élim intercos résultat -exploit.	-	-
Autres charges	- 121 282	- 175 818
Ajust Prod. et charges intra-gpe exploit	- 0	-
<b>Autres charges d'exploitation</b>	<b>- 121 282</b>	<b>- 175 818</b>

Les autres charges sont essentiellement constituées de droits d'utilisation de logiciels spécifiques et redevances sur les animaux.

#### 4.7. Variation nette des amortissements et dépréciations

	30/06/2020	30/06/2019
Dot./Amt. & dép. immo. incorporelles	- 75 026	- 140 241
Dot./Amt. & dép. immo. corporelles	- 951 935	- 913 268
Dot./Amt. charges d'exploit. à répartir	-	-
Dot. aux prov. d'exploitation	-	- 24 025
Dot./dép des stocks MP et marchandises	- 58 435	- 52 517
Dot/dép. des stocks en-cours et produits finis	-	-
Dot./dép. des actifs circulants	- 99	-
Rep./Amt. & dép. immo. incorporelles	-	-
Rep./Amt. & dép. immo. corporelles	-	-
Rep./provisions d'exploitation	92 149	59 242
Rep. dép. des stocks MP et marchandises	48 697	79 705
Dot./Prov. engagements de retraite	-	-
Rep./Prov. engagements de retraite	-	-
Rep./dép. des stocks en-cours et produits finis	-	-
Rep./dép. des créances (actif circulant)	22 760	10 100
<b>Total Variations nettes des amortissements et des dépréciations</b>	<b>- 921 889</b>	<b>- 981 004</b>

Les dotations aux amortissements et provisions affichent une légère diminution qui s'explique principalement par l'arrêt de brevets en début de semestre 2020.

#### 4.8. Détail du résultat financier

	30/06/2020	30/06/2019
Liaison élim. intercos résultat - fin.	-	-
Charges d'intérêts sur emprunt	- 163 100	- 206 354
Pertes/ actifs financ. (hors équiv. de trésorerie)	-	-
Pertes de change	- 124 701	- 17 474
Variation de juste valeur (charge)	-	-
Autres charges financières	-	- 743
Ajust Prod et charges intra-gpe financ.	-	-
Variation de juste valeur des Swaps	-	-
Charges de fusion	-	-
Effet des désactualisation (Charge)	-	-
Pertes sur équivalents de trésorerie	-	-
Pertes de change - Non réalisées	-	0
Autres chges financières sur équiv. de trésorerie	-	-
<b>Total Charges financières</b>	<b>- 287 800</b>	<b>- 224 571</b>
	<b>30/06/2020</b>	<b>30/06/2019</b>
Dividendes	-	-
Dividendes - Rubrique d'élimination	-	-
Revenus actifs financ. hors équiv. de trésorerie	-	-
Gains de change	33 410	50 035
Gains de change - Non réalisés	-	-
Prod. nets/ cession VMP (hors équiv. de trésorerie)	-	-
Variation de juste valeur (produit)	-	-
Autres produits financiers	1 280	16 189
Produits de fusion	-	-
Effet de la désactualisation (Produit)	-	-
Transfert de charges financières	-	-
Revenus des équivalents de trésorerie	-	-
Prod. de cession & aut. prod/ équiv. de trésorerie	-	-
<b>Produits financiers</b>	<b>34 690</b>	<b>66 224</b>
	<b>30/06/2020</b>	<b>30/06/2019</b>
Dot./Amt primes de remb. des obligations	-	-
Dot. aux prov. financières	-	21 371
Dot./dép des actifs financiers	-	-
Rep./ provisions financières	-	- 56 588
Rep./dép. des actifs financiers	-	-
<b>Variation nette des dép. et prov. financières</b>	<b>-</b>	<b>- 35 217</b>
<b>Total résultat financier</b>	<b>- 253 110</b>	<b>- 193 564</b>

Le résultat financier est largement impacté des variations de taux de change des dollars américains et canadiens.

#### 4.9. Résultat exceptionnel

	30/06/2020	30/06/2019
Liaison élim. intercos résultat - excep.	-	-
Autres charges exceptionnelles	- 1 041	- 29 877
Charges excep. s/ exercices antérieurs	- 3 708	- 139 071
VNC des immo. incorp. cédées	-	-
VNC des immo. corp. cédées	- 274 502	- 18 030
VNC des titres cédés	-	-
+/- value de consolidation	-	-
Dotations aux provisions réglementées	1	-
Dotation pour impôt ( Charge)	-	-
Dot. aux prov. exceptionnelles	-	-
Dot. excep. dép. immo. (impairment)	-	-
Dot. excep. dép. actif circulant	-	-
Dot. excep./Amort. charges à répartir	-	-
Charges et produits sur écarts d'acq.	-	-
Autres produits exceptionnels	-	-
Produits excep. s/ exercices antérieurs	-	74 825
Produits de cession de titres (conso.)	-	-
Produits de cession d'immo. incorp.	-	-
Produits de cession d'immo. corp.	514 450	-
Produits de cession de titres	-	-
Produits de cession d'autres élém. actif	-	-
Subv. invest. virées au résult. de l'ex.	-	-
Incidence des changements de méthode	-	-
Rep. sur provisions réglementées	-	-
Autres reprises exceptionnelles	-	-
Résultat des activités destinées à être abandonnées ou cédées	-	-
<b>Charges et produits exceptionnels</b>	<b>235 200</b>	<b>- 112 153</b>

Le résultat exceptionnel ressort bénéficiaire et intègre les éléments suivants :

- Cession partielle du terrain du bâtiment de Dijon nette pour 0.45 M€,
- Valeur nette comptable de l'arrêt de brevets pour 0.2 M€.

#### 4.10. Impôt sur les bénéfices

	30/06/2020	30/06/2019
Impôts différés	- 141 630	- 10 008
Impôt exigible	12 599	35 357
Carry-back	-	-
<b>Impôt sur les bénéfices</b>	<b>- 129 031</b>	<b>25 349</b>

Les actifs d'impôts différés ne sont pris en compte que :

- Si leur récupération ne dépend pas des résultats futurs ;
- Ou si leur récupération est probable par suite de l'existence d'un bénéfice imposable attendu dans un futur proche.

## 5. ENGAGEMENTS HORS BILAN

### 5.1. Engagements reçus

Néant.

### 5.2. Engagements donnés

Garantie bancaire sur CBI consenti par BATIFRANC à ANG (filiale de la SC PCG) pour une valeur de 875 K€ dégressif selon échéancier des loyers.

## 6. AUTRES INFORMATIONS ANNEXES

### 6.1 Opérations avec les parties liées

Il existe 3 opérations avec des parties liées :

- Rémunération du compte courant de la société PCG au taux maximum fiscalement déductible. A fin juin 2020, compte tenu du montant non significatif, aucun intérêt n'a été constaté.
- Financement de 5 places en crèche pour le personnel ONCODESIGN à la SARL CDG (société de Catherine GENNE, Directeur Général Délégué et Administrateur ONCODESIGN), conclu le 8 décembre 2016. Le montant de ces honoraires s'élève à 25 K€ sur la période.
- Honoraires de monsieur Jan HOFACK dans le cadre des prestations de Directeur Scientifique facturés par la société de Mr Jan HOFACK, PHARMOPSIS, conclu le 20 juillet 2010. Le montant de ces honoraires s'élève à 172 K€ sur la période.