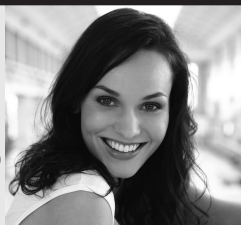


Résultats 2008

Chiffres d'affaires : + 9,5 %

Résultat opérationnel : + 3,3 %

Résultat net : - 2,1 %



Le Conseil de Surveillance de Camaïeu SA, réuni le 25 mars 2009 a examiné les comptes consolidés annuels du groupe au 31 décembre 2008, tels qu'arrêtés par le Directoire et audités par les Commissaires aux Comptes.

Données consolidées en M€	2008	% CA	2007	% CA	2008/2007
Chiffre d'affaires	709,1		647,5		9,5 %
Résultat opérationnel	151,2	21,3	146,3	22,6	3,3 %
Résultat avant impôt	149,3	21,1	152,6	23,6	- 2,2 %
Résultat net	99,2	14,0	101,3	15,6	- 2,1 %

Activité

Le chiffre d'affaires consolidé s'est élevé pour l'année 2008 à 709,1 M€ en progression de + 9,5 % par rapport à 2007.

Camaïeu a réalisé une légère progression de + 0,6 % à surface comparable, pour un marché du prêt-à-porter féminin en France à - 4,3 % (source CTCOE).

En 2008, le groupe a ouvert 116 magasins dont 89 en succursales et fermé 5 magasins.

Au 31 décembre 2008, le groupe Camaïeu exploite 745 magasins dont 250 à l'international.

Rentabilité

● Résultat opérationnel :

Le résultat opérationnel progresse de 3,3 % et représente 21,3 % du chiffre d'affaires.

Cette évolution est due à la croissance liée au développement du réseau et à une maîtrise des frais compensant partiellement la baisse de la marge commerciale.

Le résultat financier est négatif à - 1,9 M€ en 2008 contre + 6,3 M€ en 2007 compte tenu d'une structure financière moins favorable.

● Résultat net :

Le résultat net s'élève à 99,2 M€ en légère régression par rapport à 2007 et représente 14 % du chiffre d'affaires.

Investissements et Financement

Le groupe a poursuivi son développement et a investi sur l'année, 43 M€ pour une marge brute d'autofinancement de 120 M€.

Au 31 décembre 2008, le groupe possède une trésorerie nette de 22,6 M€.

Le groupe prévoit pour l'année 2009, un investissement de 65 M€ pour financer principalement l'ouverture d'une centaine de magasins succursales.

Dividendes

Le Directoire proposera à l'assemblée générale approuvant les résultats, de verser un dividende de 8 € par action.

Perspectives du 1^{er} trimestre

Compte tenu d'un contexte économique dégradé, la variation du chiffre d'affaires du 1^{er} trimestre à surface comparable sera négative, compensée par le chiffre d'affaires des ouvertures de magasins.

Le chiffre d'affaires du 1^{er} trimestre 2009 sera publié le 15 avril 2009 après clôture de Bourse.

Nombre d'actions : 6 060 204

Camaïeu fait partie de l'indice MID100

Reuters CMAE.PA
ISIN FR0004008209
Bloomberg AMA

Contact Camaïeu : Bénédicte Delaby
tél. : +33 (0)3 20 99 71 13
www.camaieu.com

Contact ALMEA :
tél. : +33 (0)1 47 23 05 42
camaieu@almeaconseil.com

