

- **Malgré la baisse du chiffre d'affaires de 16 %, à 2 952 millions d'euros, progression sensible du résultat opérationnel (+20 %)**
- **Renforcement de la structure financière : grâce à la hausse des capitaux propres, le ratio d'endettement net sur fonds propres passe de 57 % à 52 %**
- **Le résultat net s'établit à 57 millions d'euros. Le résultat net du premier semestre 2008 (157 millions d'euros) intégrait des éléments non-récurrents : plus-value Vallourec de 358 millions d'euros, dépréciations de titres pour 223 millions d'euros**

Le Conseil d'Administration de Bolloré, réuni le 31 août 2009, a arrêté les comptes du premier semestre 2009.

La cession de l'activité Papiers intervenue en juillet 2009 a entraîné son reclassement en activités destinées à la vente dans les résultats du premier semestre 2009 et de 2008.

Le chiffre d'affaires consolidé s'établit à 2 952 millions en retrait de 16 % par rapport au premier semestre 2008 en raison principalement de la baisse des prix des produits pétroliers et de la diminution des volumes et des taux de fret dans l'activité Transport et logistique.

Le résultat opérationnel ressort à 85 millions d'euros, en hausse de 20 % par rapport au premier semestre 2008. Il prend en compte :

- Le maintien du résultat opérationnel des activités Transport et logistique à 141 millions d'euros ;
- La forte progression du résultat de l'activité Distribution d'énergie (+44 %) qui a bénéficié d'un hiver particulièrement rigoureux ;
- La forte hausse des recettes publicitaires des Médias qui ont doublé par rapport au premier semestre 2008 ;
- Et conformément à la stratégie du Groupe, les efforts dans l'industrie, marqués principalement par l'augmentation des coûts de développement de l'activité véhicules électriques lancée début 2008, et des dépenses engagées dans la batterie électrique et les supercapacités.

Le résultat financier (-17 millions d'euros) bénéficie de la hausse des dividendes reçus et de la baisse du coût du financement. Il est peu comparable à celui du premier semestre 2008 qui intégrait une plus-value de 358 millions d'euros réalisée sur la cession de titres Vallourec.

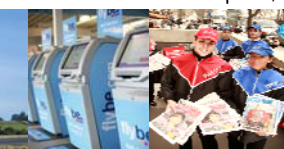
La part dans le résultat net des entreprises associées, qui intégrait en 2008 d'importantes dépréciations de titres, ressort à 34 millions d'euros. Il comprend 15 millions de résultat provenant des participations dans le secteur des médias (Havas, Aegis, Euromedia Group), ainsi que 19 millions d'euros de quote-part de résultat des plantations.

Le résultat net consolidé s'établit à 57 millions d'euros, contre 157 millions d'euros au premier semestre 2008. Le résultat net part du Groupe ressort à 42 millions d'euros.

Les fonds propres s'élèvent à 2 715 millions d'euros en progression de 245 millions d'euros. L'endettement net est pratiquement stable à 1 409 millions malgré la hausse de 25 % des investissements dans les activités opérationnelles et l'acquisition de titres Vallourec pour 83 millions d'euros au premier semestre 2009. Le portefeuille de titres cotés (Vallourec, Havas, Aegis, Socfinasia, Socfinal), dont la valeur s'élève à 1 232 millions d'euros au 25 août 2009, n'est pas déduit de l'endettement net. Le ratio endettement net sur fonds propres s'améliore, à 0,52 contre 0,57 au 31 décembre 2008.

Chiffres clés consolidés de Bolloré ⁽¹⁾ (en millions d'euros)	1 ^{er} semestre 2009	1 ^{er} semestre 2008
Chiffre d'affaires	2 952	3 523
Résultat opérationnel	85	71
Résultat financier	(17)	276
Part dans le résultat net des entreprises associées	34	(144)
Impôts	(35)	(34)
Résultat des activités destinées à la vente	(9)	(12)
Résultat net	57	157
dont part du Groupe	42	140
	30 juin 2009	31 décembre 2008
Fonds propres	2 715	2 470
dont part du Groupe	2 524	2 295
Endettement net	1 409	1 398
Ratio endettement net/fonds propres	0,52	0,57

(1) Après reclassement en résultat des activités destinées à la vente des éléments de résultat de l'activité Papiers, cédée en juillet 2009



Annexe

Éléments sur le chiffre d'affaires :

Chiffre d'affaires du premier semestre par activité ⁽¹⁾ (en millions d'euros)	1 ^{er} semestre 2009	1 ^{er} semestre 2009 (à périmètre et change constants)	1 ^{er} semestre 2008
Transport et logistique	1 973	1 966	2 185
Distribution d'énergie	835	821	1 178
Industrie	83	82	110
Médias, télécoms, plantations, holding	61	59	50
Total	2 952	2 928	3 523

Evolution du chiffre d'affaires par trimestre ⁽¹⁾ (en millions d'euros)	1 ^{er} trimestre			2 ^{ème} trimestre		
	2009	2009 (à périmètre et change constants)	2008	2009	2009 (à périmètre et change constants)	2008
Transport et logistique	1 010	1 007	1 080	963	959	1 105
Distribution d'énergie	476	465	600	359	356	578
Industrie	40	40	54	43	42	56
Médias, télécoms, plantations, holding	28	28	23	33	31	27
Total	1 554	1 540	1 757	1 398	1 388	1 766

(1) Après reclassement en résultat des activités destinées à la vente des éléments de résultat de l'activité Papiers, cédée en juillet 2009

Le rapport financier semestriel est disponible sur le site internet du Groupe : <http://www.bollore.com>