

Esso S.A.F : Information trimestrielle au 31 mars 2011

1- Environnement de l'industrie du Raffinage-Distribution au premier trimestre 2011

- ***Marché français des produits pétroliers***

D'après les statistiques publiées par le Comité Professionnel du Pétrole (CPDP), les volumes de produits pétroliers vendus sur le marché intérieur français ont connu au cours du 1^{er} trimestre 2011 des variations contrastées par rapport au premier trimestre 2010. Ainsi, les volumes de supercarburants vendus sur le marché intérieur sont en repli de 0.7 %, ceux du fioul domestique ont chuté de 4.2 %. Par contre, les volumes du gazole sont en progression de 5.8 % traduisant les effets de la reprise économique.

En glissement annuel, les volumes vendus sur le marché intérieur pour les supercarburants sont en repli de 4.7 %, ceux du fioul domestique de 0.2 % alors que les volumes du gazole progressent de 3.2 %.

- ***Hausse du prix du pétrole brut en dollars et affaiblissement du dollar par rapport à l'euro***

Les cours du pétrole brut ont connu une hausse significative au cours du premier trimestre dans un environnement géopolitique très instable. Le prix d'un baril de Brent de la mer du Nord est passé de 93 \$ à fin décembre 2010 à 117 \$ à fin mars soit une hausse de 26 % avec un niveau moyen qui s'établit à 105 \$ pour le premier trimestre 2011 contre 86 \$ au dernier trimestre 2010.

Au premier trimestre 2010 la moyenne du prix d'un baril de pétrole brut avait été de 76 \$.

La parité dollar-euro s'est établie en moyenne à 1,37 \$/€ au cours du premier trimestre 2011, un niveau proche des 1,38 \$/€ du premier trimestre 2010 et 1,36 \$/€ du quatrième trimestre 2010. Le dollar s'est affaibli face à l'euro en fin de trimestre pour terminer celui-ci à 1,42 \$/€.

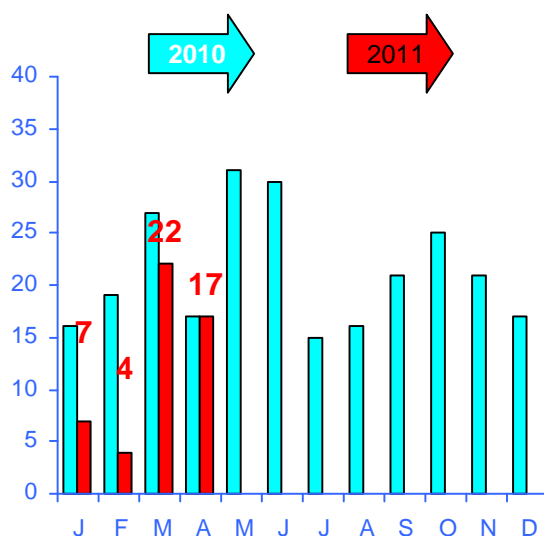
En euros, le prix du baril de Brent est passé de 72 €/baril en moyenne en janvier à 76 €/baril en février puis 82 €/baril au mois de mars.

- ***Marges de raffinage toujours déprimées***

Avec la hausse des cours du pétrole brut constatée au cours du premier trimestre, les marges brutes de raffinage sont restées à des niveaux très insuffisants.

Les marges indicatives publiées par la DGEC (Direction Générale de l'Energie et du Climat) s'établissent à seulement 11 €/tonne pour le premier trimestre 2011, avec un point bas à 4 €/tonne en février 2011 en baisse de 10 €/tonne par rapport au premier trimestre 2010. Ces marges avaient été en moyenne de 21 €/tonne au premier trimestre 2010.

Esso S.A.F : Information trimestrielle au 31 mars 2011



Marges brutes de raffinage en euro/tonne publiées par la DGEC

• Perspectives

Le groupe Esso S.A.F. se place dans une perspective de gestion à long terme de son outil industriel et dans ses décisions d'investissements. Il est exposé aux incertitudes concernant l'évolution du prix du pétrole brut et du dollar, à la forte volatilité des marchés des produits pétroliers dans un contexte d'accroissement des tensions géopolitiques et d'une reprise économique peu vigoureuse en France ainsi que dans la plupart des pays Européens.

Le fléchissement de la demande en produits pétroliers constaté ces dernières années a entraîné une crise de surcapacité et une baisse très significative des marges de raffinage alors que des mises en service de nouvelles capacités de production, principalement en Asie Pacifique, viennent alimenter le marché international et constituent un défi important pour le raffinage européen.

Dans ce contexte déjà difficile, l'accumulation de nouvelles contraintes réglementaires françaises continue de pénaliser les activités de la société. L'incorporation de biocarburants, l'extension des certificats d'économie d'énergie aux carburants, les programmes de modernisation des installations industrielles et les plans de prévention des risques technologiques sont autant de mesures nouvelles, applicables seulement en France, qui s'ajoutent à une taxation indirecte déjà très lourde pour l'industrie du raffinage.

Malgré ces contraintes, et dans un environnement concurrentiel toujours sévère, les priorités du groupe restent inchangées : excellence opérationnelle, adaptation de la société pour faire face aux changements structurels du marché, amélioration constante de son efficacité, rigueur de gestion s'appuyant sur la compétence de son personnel, et intégration au sein du groupe ExxonMobil.

Esso S.A.F : Information trimestrielle au 31 mars 2011

2- Activités du trimestre et faits marquants

- ***Grand arrêt programmé de la raffinerie de Fos-sur-Mer : baisse des quantités de pétrole brut traité en raffinerie***

Au premier trimestre 2011, 2,9 millions de tonnes de pétrole brut ont été traitées par le groupe soit une baisse d'environ 23 % par rapport à la même période de l'année 2010, qui fait suite à un grand arrêt programmé de la totalité des unités de production de la raffinerie de Fos-sur-Mer. Le dernier grand arrêt de la raffinerie avait eu lieu en 2005.

millions de tonnes	1er trimestre	2ème trimestre	3ème trimestre	4ème trimestre	total
année 2010	3,8	4,0	3,9	3,4	15,1
année 2011	2,9	0	0	0	2,9

Toutes les unités de production ont été mises à l'arrêt pour une durée de 8 semaines entre le 11 janvier et le 4 mars 2011 afin de réaliser des travaux d'entretien sur des équipements normalement en service, pour maintenir et renforcer plus encore la sécurité et la fiabilité des installations, mais aussi pour conforter la compétitivité et la pérennité de la raffinerie avec la mise en place de nouveaux projets d'investissement.

- ***Chiffre d'affaires et volumes vendus***

Les volumes totaux vendus par Esso S.A.F. s'élèvent à 5,2 millions de m³ et sont en baisse de 7 % par rapport au 1^{er} trimestre 2010.

Au-delà des effets induits par la baisse de production de la raffinerie de Fos-sur-Mer à la suite du grand arrêt programmé du 1^{er} trimestre 2011, la baisse de 6 % des volumes vendus sur le marché intérieur par rapport au premier trimestre 2010 s'explique en particulier par la concurrence sévère sur les différents marchés des carburants et combustibles, dans un contexte de hausse du coût des produits vendus, qui a particulièrement affecté les ventes en gros et les avitaillements de carburant aviation sur les aéroports français. Les volumes vendus par le réseau Esso Express ont évolué en ligne avec le marché.

A fin mars 2011, le chiffre d'affaires (hors TVA) du groupe s'élève à 3,4 milliards d'euros, en progression de 20% par rapport au 31 mars 2010. Malgré la baisse des volumes vendus, cette hausse reflète la hausse continue et significative des prix des produits pétroliers sur le marché international.

Esso S.A.F : Information trimestrielle au 31 mars 2011

Chiffre d'affaires et volumes vendus par Esso S.A.F.

	1er trimestre 2011		1er trimestre 2010	
	milliers m3	millions euros	milliers m3	millions euros
Carburant Aviation	375	218	463	190
Carburant Automobile	951	498	1 234	511
Distillats	2 023	1 258	2 064	925
Fuels Lourds	416	164	456	143
LPG	92	32	181	52
Soutes Marine	30	12	69	23
Produits semi-finis	908	428	748	261
<i>Ventes de carburants et combustibles</i>	4 795	2 610	5 215	2 104
<i>Ventes Lubrifiants et Spécialités</i>	383	319	344	244
Total ventes de produits pétroliers hors taxes	5 178	2 930	5 558	2 347
Ventes de services		79		79
Taxe intérieure sur les produits pétroliers		381		405
Chiffre d'affaires (hors TVA)		3 390		2 831
<i>dont volumes ventes activités de Distribution sur Marché Intérieur (ventes en France hors ventes directes Raffinage)</i>	2 945	-	3 121	-

- **Investissements**

Le groupe poursuit son programme d'investissements qui devrait approcher 90 millions d'euros en 2011, dont 60 millions d'euros dans ses raffineries avec la mise en place de projets visant à maximiser la production de gazole sur ses unités de production de carburants et combustibles en ligne avec la demande du marché en gazole, tout en améliorant l'efficacité énergétique et le fonctionnement de ses unités ainsi que la qualité des rejets dans l'air.

3- Risques et litiges

Au 31 mars 2011, plusieurs procédures sont en cours concernant le groupe Esso S.A.F. et en particulier les affaires déjà évoquées dans le rapport financier annuel de l'exercice 2010 qui n'ont pas ou peu évolué au cours du trimestre. Aucun autre litige ou procédure matériellement significatif n'a été engagé à l'encontre du groupe au cours du premier trimestre.

Esso SAF. Le 13 mai 2011