

Esso S.A.F : Information trimestrielle au 31 mars 2012

1- Environnement de l'industrie du Raffinage-Distribution au premier trimestre 2012

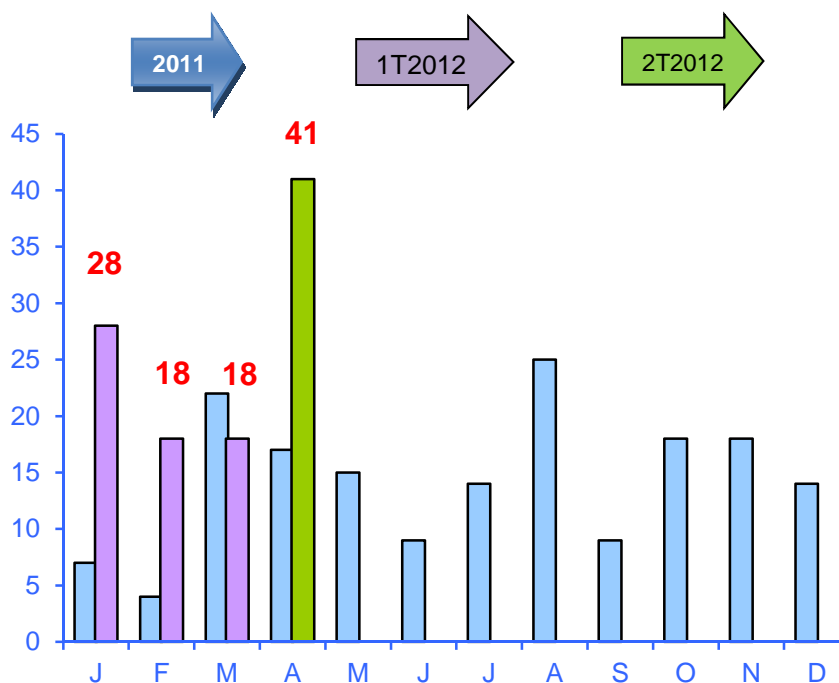
- *Poursuite de la hausse du pétrole brut en dollars et appréciation du dollar par rapport à l'euro.*

Le prix moyen du baril de Brent a été de 118 \$ au premier trimestre 2012 en hausse de 13% par rapport au premier trimestre 2011 et de 9% par rapport au quatrième trimestre 2011.

La hausse du dollar face à l'euro a également renchéri le prix du baril pour les importateurs européens avec une parité dollar-euro moyenne de 1,31 \$/€ au cours du premier trimestre 2012, contre 1,37 \$/€ au premier trimestre 2011 et 1,35 \$/€ au quatrième trimestre 2011.

- *Marges de raffinage*

Les marges indicatives de raffinage Carburants et Combustibles publiées par la DGEC (Direction Générale de l'Energie et du Climat) s'établissent à 21 €/ tonne, en moyenne, pour le premier trimestre 2012, et sont en progression par rapport aux marges du premier trimestre 2011 dont la moyenne avait été de 11 €/ tonne et par rapport à la moyenne annuelle 2011 de 14€/ tonne.



Marges brutes de raffinage en euro/tonne publiées par la DGEC

Esso S.A.F : Information trimestrielle au 31 mars 2012

• *Marché français des produits pétroliers*

A fin février 2012, d'après les dernières statistiques publiées par le Comité Professionnel du Pétrole (CPDP), le marché intérieur français était en repli de 0,6% par rapport à la même période de l'année 2011, avec des baisses encore significatives pour certains produits comme le fioul domestique, en baisse de 20%, ou les supercarburants, en repli de 6%. Seules les ventes de gazole sont en progression de 1,3%.

En glissement annuel (mars 2011 à février 2012), les ventes de produits pétroliers sur le marché intérieur ont reculé de 2,7%.

2- Activités du trimestre et faits marquants

• *Grand arrêt planifié de la raffinerie de Port-Jérôme-Gravenchon*

Au premier trimestre 2012, 3.6 millions de tonnes de pétrole brut ont été traitées par le groupe soit une hausse d'environ 25% par rapport à la même période de l'année 2011 qui avait été marquée par un grand arrêt planifié de la totalité des unités de production de la raffinerie de Fos-sur-Mer.

Depuis le 4 mars 2012, les unités de production de la raffinerie de Port-Jérôme-Gravenchon ont été successivement mises à l'arrêt dans le cadre d'un grand arrêt programmé d'une partie de la raffinerie.

millions de tonnes	1er trimestre	2ème trimestre	3ème trimestre	4ème trimestre	total année
année 2011	2.9	4.1	4.0	4.1	15.1
année 2012	3.6				3.6

La capacité de traitement de la raffinerie de Port-Jérôme-Gravenchon est ainsi passée, pour une durée de 9 semaines, d'environ 240 000 barils jour à environ 70 000 barils pendant cette période.

La société a pris toutes les dispositions nécessaires pour qu'un approvisionnement normal de ses clients puisse être assuré pendant toute la durée de cet arrêt qui a permis la réalisation de nouveaux investissements visant à améliorer la protection de l'environnement, l'efficacité énergétique et la compétitivité de la raffinerie. Depuis le 4 mai, le redémarrage progressif des unités de production est en cours.

• *Chiffre d'affaires et volumes vendus*

Sur les 3 premiers mois de l'année 2012, les volumes totaux vendus par Esso S.A.F. s'élèvent à 6 millions de m3 et sont en hausse de 15% par rapport au premier trimestre 2011. Les quantités vendues sur le marché intérieur à 3.6 millions de m3 sont en hausse de 23% par rapport à la même période de 2011.

Cette progression importante des volumes de Carburants et Combustibles vendus par le groupe sur le marché intérieur est en partie liée à l'arrêt récent de la production dans deux autres raffineries françaises et reflète notamment la hausse des volumes vendus dans le cadre de nouveaux contrats annuels de ventes en gros.

Esso S.A.F : Information trimestrielle au 31 mars 2012

A fin mars 2012, le chiffre d'affaires (hors TVA) du groupe s'élève à 4,4 milliards d'euros, en progression de 30% comparé au 31 mars 2011, reflétant à la fois la nette progression des quantités vendues et la forte hausse du prix des produits pétroliers sur le marché international par rapport à la même période de l'année 2011.

Chiffre d'affaires et volumes vendus par Esso S.A.F.

	1er trimestre 2012		1er trimestre 2011	
	milliers m3	millions euros	milliers m3	millions euros
Carburants Aviation	469	310	375	218
Supercarburants Automobile	1 121	709	951	498
Gazole et Fuel domestique	2 519	1 786	2 023	1 258
Fuels Lourds	536	289	446	176
Gaz de Pétrole Liquéfié	199	87	92	32
Produits semi-finis	770	396	715	327
<i>Ventes de carburants et combustibles</i>	5 614	3 577	4 602	2 509
<i>Ventes Lubrifiants et Spécialités</i>	285	285	383	319
Total ventes de produits raffinés hors taxes	5 899	3 862	4 985	2 828
Ventes de pétrole brut	72	52	193	102
Total ventes de produits pétroliers hors taxes	5 971	3 914	5 178	2 930
Ventes de services		76		79
Taxe intérieure de consommation sur les produits énergétiques		416		381
Chiffre d'affaires (hors TVA)		4 406		3 390
<i>dont volumes ventes activités de Distribution sur Marché Intérieur (ventes en France, hors ventes directes Raffinage et ventes extra-territoriales)</i>	3 614	-	2 945	-

- **Investissements**

Le groupe poursuit son programme d'investissements qui devrait approcher 100 millions d'euros en 2012, dont 50 millions d'euros de nouveaux investissements dans ses deux raffineries et 40 millions d'euros en capitalisation de coûts de grands arrêts. Les nouveaux investissements comprennent notamment un projet de reconfiguration des distillations sous vide de la raffinerie de Port-Jérôme-Gravenchon pour un montant d'environ 20 millions d'euros. Cet investissement, qui s'inscrit dans le cadre de plusieurs initiatives visant à rendre la raffinerie encore plus performante et compétitive,

Esso S.A.F : Information trimestrielle au 31 mars 2012

conduira à l'augmentation de la production de gazole de la raffinerie et permettra une amélioration substantielle des performances énergétiques, des développements futurs sur d'autres unités ainsi qu'une augmentation de la production de bitumes.

En 2011 le groupe avait investi 124 M€ dont 59 M€ dans nouveaux projets dans ses raffineries et 40 M€ d'euros en capitalisation de coûts de grands arrêts.

- ***Projet d'accord avec la société Delek concernant les stations-service de la zone Ouest Atlantique***

Le 30 mars 2012, Esso S.A.F. a annoncé un projet d'accord avec la société Delek France pour la vente de 46 stations-service Esso Express de la zone Ouest Atlantique en France. La société prévoit également de faciliter la poursuite de l'activité sous la marque Esso de 22 stations-service appartenant à des tiers dans cette zone. Ce projet comprend la conclusion d'un contrat d'approvisionnement long terme avec Delek.

Par cet accord, Delek deviendrait revendeur à la marque et continuerait d'approvisionner les stations-service Esso de la zone Ouest Atlantique en carburants Esso.

La transition vers le modèle de revendeur à la marque sur la zone Ouest Atlantique n'a pas d'impact sur les autres activités de la société Esso S.A.F. La mise en œuvre de ce projet est soumise aux formalités et autorisations nécessaires pour ce type de transaction.

Esso S.A.F. rappelle qu'elle envisage de généraliser progressivement le mode de gestion de revendeur à la marque pour exploiter son réseau de stations-service.

En France, le réseau Esso comprend près de 700 stations-service à la marque Esso dont près de la moitié sont des stations-service automates Esso Express.

- ***Perspectives***

Le groupe Esso S.A.F. est exposé aux incertitudes concernant l'évolution du prix du pétrole brut et du dollar, à la volatilité des prix des produits pétroliers et aux cycles de ces marchés dans un environnement économique très incertain. Compte tenu de la baisse marquée de la demande en produits pétroliers, il opère depuis plusieurs années dans un environnement très défavorable au Raffinage en Europe conduisant à de profondes restructurations. Cette situation est aggravée par une réglementation et une taxation particulièrement défavorables en France qui affectent sa compétitivité dans un marché ouvert à une concurrence mondiale.

Dans ce contexte difficile, Esso S.A.F. poursuivra l'optimisation de son outil industriel dans une perspective de gestion à long terme si les conditions économiques et réglementaires le permettent. Sa stratégie reste fondée sur la compétence et l'engagement de son personnel, l'excellence opérationnelle, sa rigueur de gestion et son intégration au sein du groupe ExxonMobil.

3- Risques et litiges

Au 31 mars 2012, plusieurs procédures sont en cours concernant le groupe Esso S.A.F et en particulier celles déjà évoquées dans le rapport financier annuel de l'exercice 2011 qui n'ont pas ou peu évolué au cours du trimestre. Aucun litige ou procédure matériellement significatif n'a été engagé à l'encontre du groupe au cours du premier trimestre 2012.

Esso SAF. Le 14 mai 2012