

RAPPORT FINANCIER SEMESTRIEL

Au 31 août 2013



ORCHESTRA[®]
www.orchestra.fr

Prémaman baby 2000

Sommaire

Attestation des responsables du rapport financier semestriel

Rapport Semestriel d'activité

1. Environnement et faits marquants
2. Analyse de l'activité et du compte de résultat consolidé semestriel
3. Analyse du bilan consolidé
4. Perspectives d'avenir / Principaux risques et incertitudes pour le semestre à venir
5. Evénements survenus depuis la clôture
6. Chiffre d'affaires et résultats de la société mère Orchestra Prémaman SA
7. Principales transactions avec les parties liées

Comptes consolidés condensés semestriels

A. Comptes consolidés

1. Compte de résultat consolidé
2. Etat du résultat global du Groupe
3. Etat de la situation financière du Groupe
4. Tableau de flux de trésorerie consolidé
5. Variation des capitaux propres consolidés

B. Notes aux états financiers consolidés

Rapport des commissaires aux comptes sur l'information financière semestrielle 2013.



ORCHESTRA PREMAMAN S.A.

200 avenue des Tamaris - SAINT AUNÉS - CS 80200 - 34134 MAUGUIO CEDEX - France - Tél. 33 (0)4 99 13 08 00 - Fax 33 (0)4 99 13 08 01
S.A. au capital de 23.150.214 € - RCS B 398 471 565 - APE 4771Z - N° intracommunautaire FR93398471565 - Siret 39847156500042

Attestation des responsables du rapport financier semestriel

Nous attestons qu'à notre connaissance, les comptes condensés pour le semestre écoulé sont établis conformément aux normes comptables applicables et donnent une image fidèle du patrimoine, de la situation financière et du résultat de la société Orchestra Prémaman et de l'ensemble des entreprises comprises dans le périmètre de la consolidation ; et que le rapport financier semestriel d'activité ci-après présente un tableau fidèle des événements importants survenus pendant les six premiers mois de l'exercice, de leur incidence sur les comptes, des principales transactions entre parties liées ainsi qu'une description des principaux risques et des principales incertitudes pour les six mois restants de l'exercice.

Pierre Mestre
Président

Agathe Boidin
Directeur Général

Thierry Gosselin
Directeur Général Délégué
en charge des finances



ORCHESTRA[®]
www.orchestra.fr
Prémaman baby 2000



Rapport Semestriel d'activité

1 - ENVIRONNEMENT ET FAITS MARQUANTS

Le chiffre d'affaires consolidé du groupe s'établit à 218,8 millions d'euros pour le premier semestre clos le 31 août 2013 de l'exercice 2013/2014, soit une progression de 32,8% par rapport au chiffre d'affaires consolidé du premier semestre de l'exercice 2012/2013 (+20% hors Prémaman et Baby 2000).

Cette croissance est principalement liée à l'augmentation du nombre de points de vente sous enseigne Orchestra exploités en succursale et en commission-affiliation (446 au 31 août 2013 contre 393 au 31 août 2012) et au chiffre d'affaires généré par Prémaman et Baby 2000 (28,9 M€ vs 7,1M€ au 31 août 2012).

Au 31 août 2013, le parc de magasins comptait 478 unités à l'enseigne Orchestra (dont 255 en France), 143 à l'enseigne Prémaman (dont 101 au BéluX) et 6 à l'enseigne Baby 2000.

Le 1^{er} mars 2013, le Conseil d'Administration d'Orchestra Prémaman SA a pris acte des résultats de l'Offre Publique de Rachat initiée par la société le 30 janvier 2013 et portant sur 10% du capital, soit 391 002 actions. L'offre a été sursouscrite. Le Conseil d'Administration a décidé d'annuler les 391 002 actions ainsi acquises et d'annuler également les 374 154 actions détenues à cette date au titre du programme de rachat d'action, réduisant ainsi le capital à due concurrence. Ce dernier est alors passé de 23 460 114€ à 18 869 178€.

Le 6 mai 2013, un nouveau contrat de crédit syndiqué a été signé auprès d'un pool de 14 banques. Il s'agit d'un crédit multidevises à terme partiellement amortissable d'un montant de 177 millions d'euros et d'une durée maximum de 6 ans. Ce crédit remplace celui signé en juillet 2008 et qui devait s'amortir quasi intégralement en juillet 2013.

Le 1^{er} juin 2013, le Groupe Orchestra a fait l'acquisition du Groupe Baby 2000, marque-enseigne belge de 6 magasins spécialisée dans les articles de puériculture et le textile enfants.

2 - ANALYSE DE L'ACTIVITE ET DU COMPTE DE RESULTAT CONSOLIDE SEMESTRIEL CONDENSE

RESULTATS CONSOLIDES SEMESTRIELS CONDENSES

Activité en France

Le chiffre d'affaires France progresse de 19,6% à 143,6 millions d'euros par rapport au premier semestre 2012/2013. La progression dans les succursales est de +33,6%.

Le parc magasins a augmenté de 16 unités par rapport au 28 février 2013 (22 ouvertures et 6 fermetures), pour atteindre 260 points de vente au 31 août 2013.

Activité à l'international

Le chiffre d'affaires consolidé réalisé à l'international s'élève à 75,2 millions d'euros et représente 34% du chiffre d'affaires consolidé du semestre. Il est en progression de 68% (+23% hors Prémaman et Baby 2000).

Le réseau international compte 223 magasins à l'enseigne Orchestra, 138 à l'enseigne Prémaman et 6 à l'enseigne Baby 2000.



ORCHESTRA PREMAMAN S.A.

200 avenue des Tamaris - SAINT AUNÈS - CS 80200 - 34134 MAUGUIO CEDEX - France - Tél. 33 (0)4 99 13 08 00 - Fax 33 (0)4 99 13 08 01
S.A. au capital de 23.150.214 € - RCS B 398 471 565 - APE 4771Z - N° intracommunautaire FR93398471565 - Siret 39847156500042

Résultat du groupe consolidé au 31 août 2013

Le résultat avant impôts des activités poursuivies est un profit de 14,0 millions d'euros contre 15,8 millions d'euros au 31 août 2012. Il est à noter qu'au 31 août 2012, le résultat avant impôts avait été bonifié par le badwill (profit exceptionnel d'acquisition) de 13,3 millions d'euros consécutif à l'acquisition du Groupe Prémaman. Le résultat avant impôts au 31 août 2013 est quant à lui bonifié par un badwill de 1,95 millions d'euros lié à l'acquisition de l'enseigne belge Baby 2000.

Le résultat opérationnel courant passe de 3,4 millions d'euros (2,0% du CA) à 12,6 millions d'euros (5,8% du CA) d'un semestre à l'autre.

Cette amélioration est due, pour l'essentiel à :

- Une amélioration du volume de marge brute générée par l'accroissement de l'activité combinée à une augmentation du taux de marge brute (produits des activités ordinaires minorés des achats consommés) de 1,4 point,
- Une baisse de 2,3 points du poids des charges d'exploitation (hors achats consommés) rapporté au chiffre d'affaires grâce à l'augmentation de l'activité et la maîtrise des coûts de structure.

Le poste « Autres produits et charges opérationnels » passent de 13,0 millions d'euros à 4,3 millions d'euros d'un semestre à l'autre. Au 31 août 2012, un badwill de 13,3 millions d'euros avait été constaté. Au 31 août 2013, le profit non courant de 4,3 millions est composé principalement de :

- Un badwill de 1,95 million d'euros lié à l'acquisition de Baby 2000. Il est la matérialisation de la mise à la juste valeur des actifs et des passifs de Baby 2000, notamment la marque, les droits aux baux et les stocks, minorés du prix d'acquisition des titres,
- Un profit net de 2,8 millions d'euros réalisé sur la cession de certains biens immobiliers du groupe Prémaman.

L'excédent brut d'exploitation courant passe ainsi de 11,9 millions d'euros (7,2% du CA) au 31/08/2012 à 22,7 millions d'euros (10,4% du CA) au 31/08/2013.

Le résultat opérationnel s'établit à 16,9 millions d'euros (7,7% du CA) pour 16,3 millions d'euros (9,9% du CA) au 31/08/2012.

Autres éléments du compte de résultat

Le coût de l'endettement financier net est de 2 millions d'euros au 31 août 2013 contre 0,7 million d'euros au premier semestre 2012/2013. Cette augmentation est d'une part liée à l'accroissement de l'endettement du Groupe mais est surtout la traduction du renchérissement des nouvelles conditions financières du marché du crédit, la précédente syndication qui avait cours au 31 août 2012 étant celle qui avait été signée en 2008.

Le résultat net des activités abandonnées est un profit de 0,3 million d'euros. Il correspond aux gains réalisés par la vente du stock d'articles Adulte.

Le résultat net consolidé part du Groupe s'établit à 9,7 millions d'euros (4,4% du CA) contre 14,2 millions d'euros (8,6% du CA) au 31 août 2012.

3 - ANALYSE DU BILAN CONSOLIDÉ CONDENSÉ

Le stock (net de provisions) au 31 août 2013 s'établit à 120,8 millions d'euros contre 114,4 millions d'euros au 28/02/2013, en hausse de 5,6%. Cette augmentation est limitée mise en regard de la croissance de l'activité et de la montée en puissance de l'activité puériculture.

Les capitaux propres consolidés du Groupe au 31 août 2013 s'établissent à 75,2 millions d'euros et représentent 22% du total bilan.

L'endettement net du Groupe s'établit à 82,3 millions d'euros contre 67,6 millions d'euros au 28 février 2013 et 70,1 millions d'euros au 31 août 2012.



ORCHESTRA PREMAMAN S.A.

4 - PERSPECTIVES D'AVENIR, PRINCIPAUX RISQUES ET INCERTITUDES

4.1 PERSPECTIVES D'AVENIR

Le Groupe, malgré un contexte défavorable tant en France qu'à l'étranger, continue son développement en France, dans les zones de périphérie, au format «Grand Orchestra» ainsi qu'au format « mégastore textile Orchestra couplé à la puériculture et à la maternité Prémaman».

Le taux de renouvellement de la Carte Club est un point d'attention important pour le Groupe. Son objectif est de le maintenir à un niveau supérieur à 50% afin de pérenniser le concept « Orchestra Club ». Ce taux est actuellement inférieur à 50%.

Les objectifs du Groupe restent la poursuite de l'accroissement de la rentabilité et de la réduction de l'endettement, ainsi que le redressement du Groupe Prémaman.

4.2 PRINCIPAUX RISQUES ET INCERTITUDES

La société n'a pas connaissance à ce jour de nouveaux risques et incertitudes autres que le contexte particulier auquel est confrontée l'économie mondiale.

5 – EVENEMENTS SURVENUS DEPUIS LA CLOTURE

Depuis le 1^{er} septembre 2013, aucun événement significatif n'est intervenu.

6 - CHIFFRE D'AFFAIRES ET RESULTAT DE LA SOCIETE MERE ORCHESTRA PREMAMAN

La société Orchestra Prémaman SA a réalisé, pour la période allant du 1^{er} mars 2013 au 31 août 2013, un chiffre d'affaires de 182,9 millions d'euros et un bénéfice net de 2,4 millions d'euros.

7 – PRINCIPALES TRANSACTIONS AVEC LES PARTIES LIEES

Les principales transactions avec les parties liées sont décrites dans les notes annexes.



ORCHESTRA®
www.orchestra.fr
Prémaman baby 2000



ORCHESTRA PREMAMAN S.A.

200 avenue des Tamaris - SAINT AUNÈS - CS 80200 - 34134 MAUGUIO CEDEX - France - Tél. 33 (0)4 99 13 08 00 - Fax 33 (0)4 99 13 08 01
S.A. au capital de 23.150.214 € - RCS B 398 471 565 - APE 4771Z - N° intracommunautaire FR93398471565 - Siret 39847156500042

Comptes consolidés condensés semestriels

A. COMPTES CONSOLIDES CONDENSES SEMESTRIELS

1. Compte de résultat consolidé

en milliers
d'euros

	Notes	31/08/2013	31/08/12	28/02/2013
Produits d'exploitation		218 797	164 810	371 935
Produit des activités ordinaires	9	218 796	164 810	371 913
Autres produits		1		22
Charges d'exploitation		206 178	161 443	356 972
Achats consommés		106 949	82 917	179 873
Charges externes		63 551	50 606	112 334
Impôts et taxes		2 448	1 778	4 102
Charges de personnel		23 624	17 996	44 454
Dotations aux amortissements		9 628	8 899	17 836
Dotations aux provisions		463	(373)	(62)
Autres charges		(486)	(380)	(1 565)
RESULTAT OPERATIONNEL COURANT		12 619	3 367	14 963
Autres produits et charges opérationnels	10	4 303	12 978	11 000
RESULTAT OPERATIONNEL		16 922	16 345	25 963
Produits de trésorerie et d'équivalent de trésorerie	11			
Coût de l'endettement financier brut	11	(2 049)	(700)	(1 877)
Coût financier net		(2 049)	(700)	(1 877)
Autres charges et produits financiers	11	(883)	123	(628)
Quote-part de résultat des sociétés mises en équivalence		9		
Produit / Charge d'impôt	12	(4 633)	(1 515)	(3 140)
Résultat net des activités poursuivies		9 366	14 253	20 318
Résultat net des activités abandonnées		349		(863)
RESULTAT DE L'ENSEMBLE CONSOLIDE		9 714	14 253	19 455
Part du Groupe		9 659	14 188	19 330
Part revenant aux intérêts minoritaires		55	65	124



ORCHESTRA[®]
www.orchestra.fr
Prémaman baby 2000



ORCHESTRA PREMAMAN S.A.

200 avenue des Tamaris - SAINT AUNÈS - CS 80200 - 34134 MAUGUIO CEDEX - France - Tél. 33 (0)4 99 13 08 00 - Fax 33 (0)4 99 13 08 01
S.A. au capital de 23.150.214 € - RCS B 398 471 565 - APE 4771Z - N° intracommunautaire FR93398471565 - Siret 39847156500042

2. Etat du résultat global du Groupe

	en milliers d'euros		
	31/08/2013	31/08/2012	28/02/2013
RESULTAT DE L'ENSEMBLE CONSOLIDE	9 714	14 253	19 455
<i>Montants comptabilisés en capitaux propres :</i>			
Ecart de conversion	(54)		
Impact des variations liées aux stocks options		20	
Variations des instruments financiers	1 099	4 437	2 840
Variation des impôts différés sur instruments financiers		(1 479)	(947)
Autres éléments du résultat global	1 045	2 978	1 893
RESULTAT GLOBAL DE LA PERIODE	10 759	17 231	21 348

3. Etat de la situation financière du Groupe

ACTIF					en milliers d'euros	
					31/08/2013	28/02/2013
	Notes	Valeurs brutes	Amortiss. & provis.	Valeurs nettes	Valeurs nettes	
ACTIF NON COURANT		216 242	76 274	139 968	132 278	
Goodwill	3.1	5 145	17	5 128	5 151	
Immobilisations incorporelles	3.2	77 471	19 042	58 429	51 802	
Immobilisations corporelles	3.3	116 301	57 011	59 290	59 292	
Actifs financiers	3.4	7 809	204	7 605	6 358	
Titres des sociétés mises en équivalence		1 648		1 648		
Actifs d'impôts différés	12	7 868		7 868	9 675	
ACTIF COURANT		199 637	12 586	187 051	184 564	
Stocks et en-cours	5	125 052	4 240	120 813	114 361	
Créances clients	6.1	24 550	8 275	16 275	18 933	
Autres créances d'exploitation	6.2	25 309	71	25 238	24 861	
Instruments dérivés de change		226		226		
Trésorerie et équivalents de trésorerie	8	24 500		24 500	26 409	
TOTAL ACTIF		415 879	88 860	327 019	316 842	



ORCHESTRA[®]
www.orchestra.fr
Prémaman baby 2000



ORCHESTRA PREMAMAN S.A.

200 avenue des Tamaris - SAINT AUNÈS - CS 80200 - 34134 MAUGUIO CEDEX - France - Tél. 33 (0)4 99 13 08 00 - Fax 33 (0)4 99 13 08 01
S.A. au capital de 23.150.214 € - RCS B 398 471 565 - APE 4771Z - N° intracommunautaire FR93398471565 - Siret 39847156500042

PASSIF	en milliers d'euros	
	31/08/2013	38/02/2013
CAPITAUX PROPRES PART DU GROUPE	75 036	79 198
Capital 14	19 199	23 460
Réserves consolidées	46 176	36 408
Résultat de l'exercice	9 659	19 330
<i>Réserves minoritaires</i>	129	99
<i>Résultat minoritaire</i>	55	124
TOTAL CAPITAUX PROPRES	75 220	79 421
PASSIFS NON COURANTS	100 043	38 812
Provisions non courantes 4	6 652	8 176
Passifs d'impôts non courant différés 13	9 348	9 947
Passifs financiers long terme 8	84 043	20 690
PASSIFS COURANTS	151 756	198 609
Passifs financiers court terme 8	22 798	73 321
Provisions courantes		(44)
Instruments financiers dérivés de change 9		873
Dettes fournisseurs et comptes rattachés 7	74 504	77 014
Dettes fiscales et sociales 7	30 559	25 613
Autres créiteurs 7	23 895	21 832
TOTAL CAPITAUX PROPRES ET PASSIFS	327 019	316 842



ORCHESTRA[®]
www.orchestra.fr
Prémaman baby 2000



ORCHESTRA PREMAMAN S.A.

200 avenue des Tamaris - SAINT AUNÈS - CS 80200 - 34134 MAUGUIO CEDEX - France - Tél. 33 (0)4 99 13 08 00 - Fax 33 (0)4 99 13 08 01
S.A. au capital de 23.150.214 € - RCS B 398 471 565 - APE 4771Z - N° intracommunautaire FR93398471565 - Siret 39847156500042

4. Tableau des flux de trésorerie consolidé

	31/08/2013	31/08/2012	28/02/2013
Flux de trésorerie liés à l'activité			
Résultat net	9 714	14 253	19 455
Amortissements et provisions	7 990	8 464	23 412
Elimination des plus ou moins values de cession	(2 863)	(13 339)	(21 839)
Quote-part de résultat des sociétés mises en équivalence	(9)		
Coût de l'endettement financier net	2 049	700	1 877
Impact des variations de dérivés		(2 566)	
Impact des stock-options			
Charge d'impôt de la période, y compris impôts différés	4 523	1 515	3 140
Capacité d'autofinancement avant coût de l'endettement et impôt	21 404	9 027	26 045
Impôts versés	(4 269)	(1 064)	(3 447)
Variation du BFR lié à l'activité	1 541	(388)	(6 118)
Variation de stock	(1 802)	(12 542)	(29 663)
Variation des créances d'exploitation	1 772	177	2 806
Variation des dettes d'exploitation	(4 519)	11 432	14 348
Variations des autres créances et autres dettes	6 091	545	6 391
FLUX NET DE TRESORERIE GENERE PAR L'ACTIVITE	18 677	7 575	16 480
Flux de trésorerie liés aux opérations d'investissements			
Décaissements liés aux acquisitions d'immobilisations	(22 702)	(16 490)	(36 009)
Encaissements liés aux cessions des immobilisations	12 868	280	9 460
Incidence des variations de périmètre et taux de change	(858)	(212)	4 643
FLUX DE TRESORERIE D'INVESTISSEMENTS	(10 691)	(16 421)	(21 907)
Flux de trésorerie liés aux opérations de financement			
Variation du capital	(4 263)	309	310
Variation de l'auto-contrôle	(5 683)	(1 494)	(1 493)
Nouveaux emprunts (1)	59 731	3 250	2 750
Dépôts et cautionnements reçus	1 150		220
Crédit-bail	(1 904)	(253)	(771)
Autres financements nets (2)	3 531	(5 544)	(2 158)
Impact variations de dérivés		(4 437)	(452)
Remboursement d'emprunts (3)	(42 095)	(3 280)	(5 488)
Intérêts financiers nets versés	(1 480)	(700)	(1 877)
Dividendes versés aux minoritaires	(5 439)	(1 235)	(1 235)
Incidence de la variation des taux de change	(140)	35	(67)
FLUX DE TRESORERIE DE FINANCEMENT	3 409	(13 350)	(10 261)
Variation de la trésorerie			
Flux de trésorerie liés à l'activité	18 677	7 575	16 480
Flux de trésorerie liés aux investissements	(10 691)	(16 421)	(21 907)
Flux de trésorerie liés aux opérations de financement	3 409	(13 350)	(10 261)
VARIATION DE LA TRESORERIE	11 394	(22 196)	(15 688)
Trésorerie à l'ouverture	10 272	29 067	25 960
Trésorerie à la clôture	21 666	6 871	10 272
VARIATION DE LA TRESORERIE	11 394	(22 196)	(15 688)
Trésorerie et équivalents de trésorerie	24 500	9 683	26 409
Découverts bancaires	2 833	(2 811)	16 137
Trésorerie à la clôture	21 666	6 871	10 272

(1) Dont 56 M€ liés au nouveau contrat de syndication bancaire.

(2) Dont +7,5 M€ d'avances en devises et -4 M€ de créances mobilisées.

(3) Dont 33,8 M€ concernant la syndication bancaire et 7,3 M€ pour les sociétés Prémaman.



ORCHESTRA[®]
www.orchestra.fr
Prémaman baby 2000



ORCHESTRA PREMAMAN S.A.

200 avenue des Tamaris - SAINT AUNÈS - CS 80200 - 34134 MAUGUIO CEDEX - France - Tél. 33 (0)4 99 13 08 00 - Fax 33 (0)4 99 13 08 01
S.A. au capital de 23.150.214 € - RCS B 398 471 565 - APE 4771Z - N° intracommunautaire FR93398471565 - Siret 39847156500042

5. Etat des variations des capitaux propres du Groupe

en milliers d'euros

	Capital	Primes	Titres d'autocontrôle	Autres réserves et résultats	Capitaux propres Groupe	Intérêts minoritaires	Total capitaux propres
Capitaux propres au 01/03/2012	23 150	25 255	38	10 804	59 247	150	59 396
Résultat net de la période				19 330	19 330	124	19 455
Ecart de conversion				(86)	(86)	(11)	(97)
Variations des instruments financiers				2 840	2 840		2 840
Total autres éléments du résultat global				2 754	2 754	(11)	2 743
Résultat global total de la période				22 084	22 084	113	22 197
Augmentation de capital	310				310		310
Diminution de capital							
Opérations sur actions propres			(1 493)		(1 493)		(1 493)
Distribution de dividendes				(1 235)	(1 235)		(1 235)
Variations liées aux stocks options							
Total des transactions entre actionnaires	310		(1 493)	(1 235)	(2 418)		(2 418)
Autres variations				285	285	(40)	245
Capitaux propres au 28/02/2013	23 460	25 255	(1 455)	31 938	79 198	222	79 421
Résultat net de la période				9 659	9 659	55	9 714
Ecart de conversion				(54)	(54)		(54)
Variations des instruments financiers				1 099	1 099		1 099
Total autres éléments du résultat global				1 045	1 045		1 045
Résultat global total de la période				10 704	10 704	55	10 759
Augmentation de capital	311	118			429		429
Diminution de capital	(4 591)	(3 794)			(8 385)		(8 385)
Opérations sur actions propres			(2 156)		(2 156)		(2 156)
Distribution de dividendes	19	(3 314)		(2 144)	(5 439)		(5 439)
Variations liées aux stocks options							
Total des transactions entre actionnaires	(4 261)	(6 990)	(2 156)	(2 144)	(15 552)		(15 552)
Autres variations				685	685	(93)	592
Capitaux propres au 31/08/2013	19 199	18 265	(3 611)	41 183	75 036	184	75 220



ORCHESTRA[®]
www.orchestra.fr
Prémaman baby 2000



ORCHESTRA PREMAMAN S.A.

200 avenue des Tamaris - SAINT AUNÈS - CS 80200 - 34134 MAUGUIO CEDEX - France - Tél. 33 (0)4 99 13 08 00 - Fax 33 (0)4 99 13 08 01
S.A. au capital de 23.150.214 € - RCS B 398 471 565 - APE 4771Z - N° intracommunautaire FR93398471565 - Siret 39847156500042

B. NOTES ANNEXES

NOTE 1 – MODALITE D'ELABORATION

Déclaration de conformité

Les comptes consolidés semestriels condensés du Groupe Orchestra au 31 août 2013 sont établis en conformité avec la norme IAS 34 – Information financière intermédiaire, norme du référentiel IFRS « International Financial Reporting Standards » tel qu'adopté par l'Union européenne relative à l'information financière intermédiaire. S'agissant de comptes condensés, ils n'incluent pas toute l'information requise par le référentiel IFRS pour la préparation de comptes consolidés annuels et doivent donc être lus en relation avec les comptes consolidés de l'exercice clos le 28 février 2013.

Hypothèses clés et appréciations

Les principes comptables et règles d'évaluation appliquées par le Groupe dans les comptes semestriels consolidés condensés sont identiques à celles utilisées dans les états financiers au 28 février 2013, à l'exception des éventuelles nouvelles normes, amendements et interprétations en vigueur au sein de l'Union Européenne et d'application obligatoire pour les exercices ouverts à compter du 1er mars 2013.

Aucune norme dont l'application aux comptes semestriels du 31 août 2013 aurait un caractère significatif n'est entrée en vigueur.

Changement du périmètre de consolidation

Le 1^{er} juin 2013, le Groupe Orchestra a fait l'acquisition du groupe Baby 2000, marque-enseigne belge de 6 magasins spécialisée dans les articles de puériculture et le textile enfants/maternité. Le groupe BABY 2000 est composé de 4 sociétés : JRMT BVBA, BABY 2000 BVBA, BABY 2000 ANTWERPEN BVBA, BABY 2000 HASSELT BVBA.

Par ailleurs, les sociétés suivantes, créées ou achetées en 2012, ont été intégrées dans le périmètre au 1^{er} mars 2013: Orchestra Maroc SARL, ORC Distribution Maroc SARL, Orchestra Cyprus Ltd, Grebels Abee SA (Grèce) et Orchestrin SAS (Réunion).

Les méthodes comptables sont appliquées d'une manière uniforme dans les comptes des entités du Groupe comprises dans le périmètre de consolidation au 31 août 2013.

Les sociétés Shanghai World Fashion Hong Kong et Shanghai World Fashion Shanghai qui avaient été consolidées selon la méthode de l'intégration proportionnelle au 28 février 2013, sont mises en équivalence à compter du 1^{er} mars 2013 (cf. note 2.3).

Les comptes des entités consolidées sont tous arrêtés à la même date ou sur la base d'une situation décalée de plus ou moins de trois mois par rapport à la date de consolidation et ajustés en conséquence des événements significatifs intervenus au cours de la période intercalaire ou postérieure à la date de consolidation.

Saisonnalité

Traditionnellement le premier semestre présente une marge brute en valeur et en pourcentage plus faible que le deuxième semestre du fait de la saisonnalité du chiffre d'affaires Eté / Hiver.

Arrêté des comptes

Les comptes semestriels et le rapport financier au 31 août 2013 ont été arrêtés et validés par le Conseil d'Administration du 30 octobre 2013.



ORCHESTRA PREMAMAN S.A.

200 avenue des Tamaris - SAINT AUNÈS - CS 80200 - 34134 MAUGUIO CEDEX - France - Tél. 33 (0)4 99 13 08 00 - Fax 33 (0)4 99 13 08 01
S.A. au capital de 23.150.214 € - RCS B 398 471 565 - APE 4771Z - N° intracommunautaire FR93398471565 - Siret 39847156500042

Recours à des estimations

La préparation des états financiers consolidés selon le référentiel IFRS nécessite de la part de la direction l'utilisation d'estimation et d'hypothèses jugées raisonnables, susceptibles d'avoir un impact sur l'application des méthodes comptables, sur les montants des actifs, des passifs, des produits et des charges figurant dans les états financiers consolidés ainsi que sur les informations figurant en note annexes aux états financiers consolidés.

Ces estimations et hypothèses sont déterminées sur la base de la continuité de l'exploitation en fonction des informations disponibles à la date de leur établissement, de l'expérience passée et d'autres facteurs considérés comme raisonnables aux vues des circonstances.

NOTE 2 – PERIMETRE DE CONSOLIDATION AU 31 AOUT 2013

2.1 Sociétés du groupe

Les sociétés suivantes sont incluses dans le périmètre de consolidation :

Nom de la société consolidée	Siège	% de contrôle	Secteur d'activité
Orchestra Prémaman 398 471 565	Montpellier France	Société consolidante	Distribution de vêtements pour enfants
Vêtements Orchestra Canada Inc	Montréal Canada	100 %	Conception, animation d'un site internet dédié aux enfants et aux adolescents
Orchestra Printandes Infantiles	Barcelone Espagne	100 %	Distribution de vêtements pour enfants
Orchestra Belgium BVBA	Bruxelles Belgique	100 %	Distribution de vêtements pour enfants
Orchestra Switzerland S.A.	Genève Suisse	100 %	Distribution de vêtements pour enfants
Orchestra Asia Ltd	Kowloon Hong Kong	99%	Distribution de vêtements pour enfants
Dalmiel Inc.	Montréal Canada	100 %	Distribution de vêtements pour enfants
Club at Cost Ltd	Ile Maurice	100%	Société immobilière (bureaux)
Kazibao Ltd	Ile Maurice	79%	Bureau d'achats
SCI JVM	Montpellier France	100 %	Société immobilière
Shanghai World Fashion	Kwai Chung Hong Kong	49.50%	Distribution de vêtements pour enfants
Shanghai World Fashion	Shanghai	49,50%	Distribution de vêtements pour enfants
Babyland SA	Bruxelles Belgique	100%	Distribution puériculture et vêtements
Babydis SA	Bruxelles Belgique	100%	Distribution puériculture et vêtements
Orchestra Prémaman Belgium SA	Bruxelles Belgique	100%	Distribution puériculture et vêtements
Capulana distribuidaro De produtos SA	Espagne	100%	Distribution puériculture et vêtements



ORCHESTRA PREMAMAN S.A.

200 avenue des Tamaris - SAINT AUNÈS - CS 80200 - 34134 MAUGUIO CEDEX - France - Tél. 33 (0)4 99 13 08 00 - Fax 33 (0)4 99 13 08 01
S.A. au capital de 23.150.214 € - RCS B 398 471 565 - APE 4771Z - N° intracommunautaire FR93398471565 - Siret 39847156500042

Gubesa colaboraciones SA	Portugal	100%	Distribution puériculture et vêtements
Au Furet SA	Belgique	100%	Distribution puériculture et vêtements
Allons z'enfants SARL	France	100%	Distribution puériculture et vêtements
Prémaman Luxembourg SA	Luxembourg	100%	Distribution puériculture et vêtements
Orchestra Hellas SA	Grèce	100%	Distribution de vêtements pour enfants
Orchestra Turquie ltd	Turquie	100%	Distribution de vêtements pour enfants
Orchestra China ltd	Hong Kong	99%	Distribution de vêtements pour enfants
Orchestra China ltd	Shangai	99%	Distribution de vêtements pour enfants
Orchestra Inde ltd	Inde	97%	Distribution de vêtements pour enfants
Orchestra Maroc SARL	Maroc	100%	Distribution de vêtements pour enfants
ORC Distribution Maroc SARL	Maroc	50%	Distribution de vêtements pour enfants
Orchestra Cyprus ltd	Chypre	100%	Distribution de vêtements pour enfants
Grebels Abee SA	Grèce	100%	Distribution puériculture et vêtements
Orchestrun SAS	Réunion	50%	Distribution de vêtements pour enfants
JRMT BVBA	Belgique	100%	Holding groupe BABY 2000
BABY 2000 BVBA	Belgique	100%	Distribution puériculture et vêtements
BABY 2000 ANTWERPEN BVBA	Belgique	100%	Distribution puériculture et vêtements
BABY 2000 HASSELT BVBA	Belgique	100%	Distribution puériculture et vêtements

La filiale allemande Kazibao GmbH, créée en septembre 2000 et mise en sommeil en décembre 2000, n'est pas consolidée. Les titres et les comptes courants sont provisionnés à 100%.



ORCHESTRA[®]
www.orchestra.fr
Prémaman baby 2000



ORCHESTRA PREMAMAN S.A.

200 avenue des Tamaris - SAINT AUNÈS - CS 80200 - 34134 MAUGUIO CEDEX - France - Tél. 33 (0)4 99 13 08 00 - Fax 33 (0)4 99 13 08 01
S.A. au capital de 23.150.214 € - RCS B 398 471 565 - APE 4771Z - N° intracommunautaire FR93398471565 - Siret 39847156500042

En 2005, Orchestra Prémaman a réalisé une prise de participation à hauteur de 50% dans la société POFRA. Cette société n'étant pas significative, elle est exclue du périmètre de consolidation. Les titres de participation sont dépréciés en totalité.

La filiale Orchestra Italia SRL, créée en avril 2007 a pour but de développer l'activité du Groupe en Italie. Son capital social s'élève à 10 000 €, entièrement souscrit et libéré par la société Orchestra Prémaman, qui en est l'associée unique. Cette société n'étant pas significative, elle est exclue du périmètre de consolidation. Les titres de participation (10 K€) sont dépréciés en totalité.

Les sociétés créées en partenariat avec les clients affiliés n'ont pas été consolidées en raison d'une absence de contrôle significatif.

2.2 Variation du périmètre de consolidation

Le 1^{er} juin 2013, le Groupe Orchestra a fait l'acquisition du groupe Baby 2000, marque-enseigne belge de 6 magasins spécialisée dans les articles de puériculture et le textile enfants/maternité. Le groupe BABY 2000 est composé de 4 sociétés : JRMT BVBA, BABY 2000 BVBA, BABY 2000 ANTWERPEN BVBA, BABY 2000 HASSELT BVBA.

Par ailleurs, les sociétés suivantes, créées ou achetées en 2012, ont été intégrées dans le périmètre au 1^{er} mars 2013:

Orchestra Maroc SARL, ORC Distribution Maroc SARL, Orchestra Cyprus Ltd, Grebels Abee SA (Grèce) et Orchestrin SAS (Réunion).

2.3 Changement de méthode de consolidation

Le Groupe a prévu de se désengager partiellement de Shanghai World Fashion Hong Kong sur le second semestre 2013/2014. Pour cette raison, cette société, ainsi que sa filiale Shanghai World Fashion Shanghai, ont été mises en équivalence à compter du 1^{er} mars 2013 alors qu'elles étaient intégrées selon la méthode proportionnelle auparavant.

Sont présentées ci-après les données comparatives entre les comptes précédemment publiés et les comptes tels qu'ils auraient été arrêtés si ces 2 sociétés avaient été mises en équivalence dès le 1^{er} mars 2012.

Proforma bilan 28/02/2013

ACTIF

(en milliers d'euros)	2012/2013 proforma			2012/2013 publié		
	Valeurs brutes	Amortiss. & provis.	Valeurs nettes	Valeurs brutes	Amortiss. & provis.	Valeurs nettes
ACTIF NON COURANT	202 992	69 907	133 085	202 446	70 168	132 278
Goodwill	5 161	10	5 151	5 161	10	5 151
Immobilisations incorporelles	67 552	15 749	51 802	67 552	15 749	51 802
Immobilisations corporelles	112 012	53 608	58 404	113 161	53 869	59 292
Actifs financiers	6 897	539	6 358	6 897	539	6 358
Titres des sociétés mises en équivalence	1 695		1 695			
Actifs d'impôts différés	9 675		9 675	9 675		9 675
ACTIF COURANT	196 778	13 361	183 417	197 925	13 361	184 564
Stocks et en-cours	119 297	4 903	114 394	119 264	4 903	114 361
Créances clients	26 378	8 387	17 991	27 320	8 387	18 933
Autres créances d'exploitation	24 808	72	24 736	24 933	72	24 861
Instruments dérivés de change						
Trésorerie et équivalents de trésorerie	26 296		26 296	26 409		26 409
TOTAL ACTIF	399 770	83 267	316 502	400 371	83 528	316 842



PASSIF

(en milliers d'euros)	2012/2013 proforma	2012/2013 publié
CAPITAUX PROPRES PART DU GROUPE	79 198	79 198
Capital	23 460	23 460
Réserves consolidées	36 408	36 408
Résultat de l'exercice	19 330	19 330
<i>Réserves minoritaires</i>	99	99
<i>Résultat minoritaire</i>	124	124
TOTAL CAPITAUX PROPRES	79 421	79 421
PASSIFS NON COURANTS	38 544	38 812
Provisions non courantes	7 908	8 176
Passifs d'impôts non courant différés	9 947	9 947
Passifs financiers long terme	20 690	20 690
PASSIFS COURANTS	198 537	198 609
Passifs financiers court terme	73 321	73 321
Provisions courantes	(44)	(44)
Instruments financiers dérivés de change	873	873
Dettes fournisseurs et comptes rattachés	76 677	77 014
Dettes fiscales et sociales	25 610	25 613
Autres créditeurs	22 100	21 832
TOTAL CAPITAUX PROPRES ET PASSIFS	316 502	316 842

Proforma compte de résultat 31/08/2012

en milliers d'euros

	31/08/2012 proforma	31/08/2012 publié
Produits d'exploitation	162 476	164 810
Produit des activités ordinaires	162 476	164 810
Autres produits	-	-
Charges d'exploitation	159 334	161 443
Achats consommés	81 282	82 917
Charges externes	49 891	50 606
Impôts et taxes	1 778	1 778
Charges de personnel	17 685	17 996
Dotations aux amortissements	8 899	8 899
Dotations aux provisions	(373)	(373)
Autres charges	172	(380)
RESULTAT OPERATIONNEL COURANT	3 142	3 367
Autres produits et charges opérationnels	12 978	12 978
RESULTAT OPERATIONNEL	16 120	16 345
Produits de trésorerie et d'équivalent de trésorerie	-	-
Coût de l'endettement financier brut	(700)	(700)
Coût financier net	(700)	(700)
Autres charges et produits financiers	119	123
Quote-part de résultat des sociétés mises en équivalence	153	-
Produit / Charge d'impôt	(1 439)	(1 515)
Résultat net des activités poursuivies	14 253	14 253
Résultat net des activités abandonnées	-	-
RESULTAT DE L'ENSEMBLE CONSOLIDE	14 253	14 253
Part du Groupe	14 188	14 188
Part revenant aux intérêts minoritaires	65	65



ORCHESTRA[®]
www.orchestra.fr
Prémaman baby 2000

**ORCHESTRA PREMAMAN S.A.**

200 avenue des Tamaris - SAINT AUNÈS - CS 80200 - 34134 MAUGUIO CEDEX - France - Tél. 33 (0)4 99 13 08 00 - Fax 33 (0)4 99 13 08 01
S.A. au capital de 23.150.214 € - RCS B 398 471 565 - APE 4771Z - N° intracommunautaire FR93398471565 - Siret 39847156500042

NOTE 3 – ETAT DE L'ACTIF IMMOBILISE

3.1 Goodwill

en milliers d'euros

	2012/2013	Acquisitions	Impact change	Fusion	Cession	2013/2014
Canada	170					170
Suisse	3 546		(29)			3 517
Belgique	695					695
Pomme Framboise	659					659
Fusion H2179 / Couleurs Arc en ciel / Nialex	81					81
Baby 2000		6				6
Total	5 151	6	(29)			5 128

Il n'y a pas d'actifs non courants détenus en vue de la vente ou inclus dans un Groupe classé comme détenu en vue de la vente selon les critères d'IFRS 5.

Aucune perte de valeur n'a été identifiée sur le premier semestre de l'exercice 2013/2014.

3.2 Immobilisations incorporelles

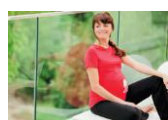
en milliers d'euros

	2012/2013	Acquisitions	Entrée de périmètre	Cession	Autres (dont impact change)	2013/2014
Frais d'établissement	19		47		(18)	48
Frais de développement	13 568	4 071			(1 278)	16 361
Concessions, brevets, marques	24 035	1 173	1 380		(15)	26 573
Fonds commercial et droit au bail	29 275	1 110	1 773	(236)	(125)	31 798
Autres immobilisations incorporelles	407	645	544		(18)	1 578
Immobilisations incorporelles en cours	247	866			0	1 113
Total valeurs brutes	67 552	7 865	3 744	(236)	(1 454)	77 471
Frais d'établissement	22	(15)	47			54
Frais de développement	7 034	3 125			(1 211)	8 948
Concessions, brevets, marques	7 711	2 027	182		(1 250)	8 670
Fonds commercial et droit au bail	598	(176)			90	512
Autres immobilisations incorporelles	384	140	431		(97)	858
Immobilisations incorporelles en cours						
Total amortissements	15 749	5 102	660		(2 469)	19 042
Frais d'établissement	(3)	15			(18)	(6)
Frais de développement	6 535	946			(68)	7 413
Concessions, brevets, marques	16 324	(855)	1 198		1 236	17 903
Fonds commercial et droit au bail	28 677	1 286	1 773	(236)	(214)	31 285
Autres immobilisations incorporelles	22	505	114		80	720
Immobilisations incorporelles en cours	247	866				1 113
Total valeurs nettes	51 802	2 763	3 084	(236)	1 015	58 429

Les acquisitions de l'exercice se composent essentiellement des frais de collection (4M€) et de l'évaluation à la juste valeur de la marque et du droit au bail de Baby 2000 (2,9 M€).

Il n'y a pas d'actifs non courants détenus en vue de la vente ou inclus dans un Groupe classé comme détenu en vue de la vente selon les critères d'IFRS 5.

Aucune dépréciation ni provision n'ont été comptabilisées sur la période.



3.3 Immobilisations corporelles

en milliers d'euros

	2012/2013	Acquisitions	Entrée de périmètre	Cession	Autres (dont impact change)	2013/2014
Terrains	833			(727)		106
Terrains en crédit bail						
Constructions	14 112	246	132	(8 702)	(733)	5 056
Construction en crédit bail	1 426			(1 426)		
Installations techniques	5 984	67	787	(283)	(532)	6 023
Installations techniques en crédit bail	3 095	1 885				4 980
Autres immobilisations corporelles	84 832	13 620	4 010	(2 004)	(3 999)	96 458
Autres immobilisations corporelles en crédit bail	2 505	1 033		(653)		2 885
Immobilisations corporelles en cours	374	459			(39)	793
Avances et acomptes sur immo corp.						
Total valeurs brutes	113 161	17 310	4 930	(13 796)	(5 304)	116 301
Terrains - Prov.	(13)				(13)	(13)
Terrains en crédit bail - Prov.						
Constructions	3 307	59	80	(1 567)	(201)	1 677
Construction en crédit bail	143			(143)		
Installations techniques	3 323	265	736	(144)		3 819
Installations techniques en crédit bail	1 610	363			(361)	1 973
Autres immobilisations corporelles	44 744	5 655	2 856	(318)	(3 783)	49 153
Autres immobilisations corporelles en crédit bail	755	300		(653)		401
Immobilisations corporelles en cours - Prov.						
Total amortissements	53 869	6 642	3 672	(2 826)	(4 359)	57 011
Terrains	846			(727)		119
Terrains en crédit bail						
Constructions	10 805	187	53	(7 135)	(532)	3 379
Construction en crédit bail	1 283			(1 283)		
Installations techniques	2 660	(198)	51	(139)	(171)	2 204
Installations techniques en crédit bail	1 485	1 522				3 007
Autres immobilisations corporelles	40 087	7 965	1 154	(1 686)	(215)	47 305
Autres immobilisations corporelles en crédit bail	1 751	733				2 484
Immobilisations corporelles en cours	374	459			(39)	793
Avances et acomptes sur immos corp.						
Total valeurs nettes	59 292	10 668	1 258	(10 970)	(958)	59 290

Les agencements des magasins représentent l'essentiel des investissements du semestre.

Le poste « entrée de périmètre » est impacté à hauteur de 1,1 million d'euros par Baby 2000.

La vente de 5 biens immobiliers du groupe Prémaman a permis de dégager un profit net de 2,8 millions sur le 1^{er} semestre de l'exercice 2013/2014.



ORCHESTRA[®]
www.orchestra.fr
Prémaman baby 2000



ORCHESTRA PREMAMAN S.A.

200 avenue des Tamaris - SAINT AUNÈS - CS 80200 - 34134 MAUGUIO CEDEX - France - Tél. 33 (0)4 99 13 08 00 - Fax 33 (0)4 99 13 08 01
S.A. au capital de 23.150.214 € - RCS B 398 471 565 - APE 4771Z - N° intracommunautaire FR93398471565 - Siret 39847156500042

3.4 Immobilisations financières

en milliers d'euros

	2012/2013	Acquisitions	Entrée de périmètre	Cession	Autres (dont impact change)	2013/2014
Titres de participation	607	394			(101)	900
Autres titres immobilisés	39	23				62
Créances sur participation	299	191			235	725
Autres immo. financières	5 952	543	25	(328)	(69)	6 122
Total valeurs brutes	6 897	1 151	25	(328)	65	7 809
Titres de participation - Prov.	108				0	108
Autres titres immobilisés - Prov.						
Créances rattachées à des participations - Prov.	335				(335)	
Autres immo. financières	96				(0)	96
Total dépréciations	539				(335)	204
Titres de participation	499	394			(101)	792
Autres titres immobilisés	39	23				62
Créances sur participation	(36)	191			570	725
Autres immo. financières	5 856	543	25	(328)	(69)	6 026
Total valeurs nettes	6 358	1 151	25	(328)	400	7 605

En l'absence de contrôle significatif, les sociétés créées en partenariat avec des clients affiliés ne sont pas consolidées, ce qui contribue à l'augmentation des postes Titres de participation et Créances sur participations.

Les autres immobilisations financières sont constituées principalement de dépôts et cautionnements.

NOTE 4 – ETAT DES PROVISIONS NON COURANTES

en milliers d'euros

	2012/2013	Dotation	Reprise		2013/2014
			utilisée	non utilisée	
Impôts	1 393				1 393
Litiges	1 388	4	-19		1 373
Perte de change		18			18
Pensions et obligations similaires	395	49			444
Autres charges		125			125
Provision restructuration Prémaman	5 000		-1 700		3 300
Total	8 176	196	-1 719		6 653

La reprise de provision de 1,7 M€ concerne le plan de réduction des effectifs Prémaman mis en place sur l'exercice précédent.

NOTE 5 – STOCKS

Les stocks sont dépréciés, par voie de provisions, en fonction de leur valeur probable d'écoulement à la date de l'arrêté.

en milliers d'euros

	2013/2014	2012/2013
Marchandises et stocks en transit	125 052	119 264
Provision pour dépréciation	4 240	4 903
Total	120 813	114 361

L'entrée de périmètre de Baby 2000 a un impact de 3,4 M€ sur le niveau des stocks du Groupe au 31 août 2013.



ORCHESTRA[®]
www.orchestra.fr
Prémaman baby 2000



ORCHESTRA PREMAMAN S.A.

200 avenue des Tamaris - SAINT AUNÈS - CS 80200 - 34134 MAUGUIO CEDEX - France - Tél. 33 (0)4 99 13 08 00 - Fax 33 (0)4 99 13 08 01
S.A. au capital de 23.150.214 € - RCS B 398 471 565 - APE 4771Z - N° intracommunautaire FR93398471565 - Siret 39847156500042

NOTE 6 – ETAT DES CREANCES AU 31 AOUT 2013

6.1 Créances clients et risque clients

	en milliers d'euros	
	2013/2014	2012/2013
Créances clients	7 450	6 117
Créances clients - effets escomptés	8 825	12 816
Total	16 275	18 933

6.2 Autres créances d'exploitation

	en milliers d'euros	
	2013/2014	2012/2013
Créances sociales	924	361
Créances fiscales	9 772	9 425
Fournisseurs - avoirs et avances	1 519	1 326
Créances diverses	6 599	8 615
Charges constatées d'avance	6 424	5 133
Total	25 238	24 861

Les créances d'exploitation ont une échéance à moins d'un an.

Les créances diverses comprennent notamment les créances sur cessions d'immobilisations.

NOTE 7 – ETAT DES DETTES D'EXPLOITATION AU 31 AOUT 2013

	en milliers d'euros	
	2013/2014	2012/2013
Dettes fournisseurs	74 504	77 014
Dettes sociales	10 242	11 296
Dettes fiscales	20 317	14 317
Total des dettes fiscales et sociales	30 559	25 613
Clients - avoirs et avances	2 629	4 253
Dettes diverses	6 206	4 297
Produits constatés d'avance	15 060	13 283
Total des autres dettes	23 895	21 832
Total	128 959	124 460

L'augmentation des dettes fiscales par rapport au 28 février 2013 s'explique principalement par l'impact des nouvelles entités consolidées (1 M€), l'impôt sur le bénéfice Babyland lié à la cession d'immeubles (1,3 M€) et la position des comptes de TVA à la clôture.

Les produits constatés d'avance sont composés essentiellement de l'étalement du prix de l'adhésion au club Orchestra.

Les dettes d'exploitation ont une échéance à moins d'un an.



ORCHESTRA PREMAMAN S.A.

200 avenue des Tamaris - SAINT AUNÈS - CS 80200 - 34134 MAUGUIO CEDEX - France - Tél. 33 (0)4 99 13 08 00 - Fax 33 (0)4 99 13 08 01
S.A. au capital de 23.150.214 € - RCS B 398 471 565 - APE 4771Z - N° intracommunautaire FR93398471565 - Siret 39847156500042

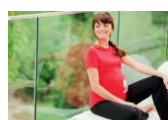
8.1 Echéances des dettes financières

	en milliers d'euros	
	2013/2014	2012/2013
Échéances à moins d'un an	22 798	73 321
Échéances de 2 à 5 ans	84 043	20 690
Total des dettes financières	106 841	94 011

Un nouveau contrat de crédit syndiqué a été signé le 6 mai 2013 auprès d'un pool de 14 banques. Il s'agit d'un crédit multidevises à terme partiellement amortissable d'un montant de 177 millions d'euros et d'une durée maximum de 6 ans. Ce crédit remplace celui signé en juillet 2008 et qui devait s'amortir quasi intégralement en juillet 2013. Ce contrat représente une dette financière, nette des frais d'émission, de 74 millions d'euros au 31 août 2013 (incluant les tirages et les facilités de caisse contractuelles). Il prévoit le respect de covenants calculés lors de la clôture annuelle.

8.2 Détail des dettes financières

	en milliers d'euros	
	2013/2014	2012/2013
Emprunts bancaires à + 1 an	59 127	15 818
Participation salariés	74	226
Crédit-bail à + 1 an	3 690	1 519
Dépôts et cautions reçus	4 275	3 128
Avances en devises	16 877	
Dette financière long terme	84 043	20 690
Découvert bancaire	2 833	16 137
Mobilisation de créances	8 825	12 816
Avance en devises	330	9 684
Emprunts bancaire à - 1 an	5 943	31 230
Autres emprunts et dettes assimilés	3 604	1 034
Crédit-bail à - 1 an	1 262	2 420
Dette financière court terme	22 798	73 321
Trésorerie et équivalent de trésorerie	24 500	26 409
Total dettes financières nettes	82 341	67 603
Total dettes financières nettes des dépôts et cautions	78 066	64 249



NOTE 9 – INFORMATION SECTORIELLE

Conformément à la norme IFRS 8 – Secteurs Opérationnels, l'information sectorielle au 31 août 2013 est présentée et établie sur la base des données gestion interne, utilisées pour l'analyse de la performance des activités et l'allocation des ressources par le Président et le Conseil d'Administration, qui forme le principal organe de décision opérationnel du Groupe.

Chaque secteur opérationnel représente un réseau de distribution.

Chaque secteur opérationnel fait l'objet d'un suivi individuel en termes de reporting interne selon des indicateurs de performance commune à l'ensemble du Groupe.

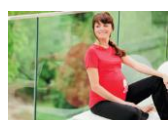
La contribution de chaque secteur d'activité aux comptes du groupe au premier semestre 2013 et 2012 est détaillée ci-après (en milliers d'euros):

31/08/2013

Compte de résultat	Succursales	Franchise	Négoce	Autres	Frais de siège	GROUPE
Chiffres d'affaires	120 087	91 296	1 205	6 207		218 796
Résultats opérationnel	14 647	14 628	431	1 006	-13 789	16 922
% du chiffre d'affaires	12%	16%	36%	16%		8%
Résultat financier					-2 932	-2 932
Résultat avant impôts						13 990
Résultat net des activités abandonnées						349
Résultat de l'exercice						9 714
Dont minoritaires						55

31/08/2012

Compte de résultat	Succursales	Franchise	Négoce	Autres	Frais de siège	GROUPE
Chiffres d'affaires	78 325	80 147	1 269	5 069		164 810
Résultats opérationnel	8 361	13 431	460	478	-6 385	16 345
% du chiffre d'affaires	11%	17%	36%	9%		10%
Résultat financier					-577	-577
Résultat avant impôts						15 768
Résultat net des activités abandonnées						
Résultat de l'exercice						14 256
Dont minoritaires						65



ORCHESTRA[®]
www.orchestra.fr
Prémaman baby 2000



NOTE 10 – AUTRES PRODUITS ET CHARGES OPERATIONNELS NON COURANTS

	en milliers d'euros		
	31/08/2013	31/08/2012	28/02/2013
Autres charges opérationnelles	(424)	(528)	(6 900)
Autres produits opérationnels	2 440	13 485	16 914
Résultat sur cessions d'immobilisations	2 287	21	985
TOTAL	4 303	12 978	11 000

Le résultat sur cessions d'immobilisations inclut notamment la cession de 5 immeubles du groupe Prémaman ayant permis de dégager un profit opérationnel non courant de 2,8 millions d'euros sur la période.

Les autres produits opérationnels intègrent en particulier le badwill (profit d'acquisition « exceptionnel ») de 1,950 million d'euros consécutif à l'acquisition du groupe BABY 2000. Il est la matérialisation de la mise à la juste valeur des actifs et des passifs du groupe BABY 2000 au 1^{er} juin 2013, notamment : la marque, les droits aux baux et les stocks, minorés du prix d'acquisition des titres.

NOTE 11 – PRODUITS ET CHARGES FINANCIERS

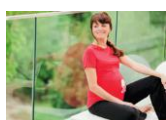
11.1 Coût financier net

Le coût de l'endettement est essentiellement constitué des intérêts sur emprunt court et moyen terme.

	en milliers d'euros		
	31/08/2013	31/08/2012	28/02/2013
Produit de trésorerie et équivalent de trésorerie			
Coût de l'endettement financier net	(2 049)	(700)	(1 877)
Coût financier net	(2 049)	(700)	(1 877)
Autres produits et charges financiers	(883)	123	(628)
TOTAL	(2 932)	(577)	(2 505)

11.2 Autres charges et produits financiers

	en milliers d'euros		
	31/08/2013	31/08/2012	28/02/2013
Produits financiers	875	1 643	2 355
Gain de change et variation des dérivés	14	1 310	1 371
Autres produits financiers	861	333	984
Charges financières	(1 758)	(1 519)	(2 983)
Perte de change et variation des dérivés	(1 680)	(1 493)	(1 403)
Autres charges financières	(78)	(27)	(1 580)
TOTAL	(883)	123	(628)



ORCHESTRA[®]
www.orchestra.fr
Prémaman baby 2000



ORCHESTRA PREMAMAN S.A.

200 avenue des Tamaris - SAINT AUNÈS - CS 80200 - 34134 MAUGUIO CEDEX - France - Tél. 33 (0)4 99 13 08 00 - Fax 33 (0)4 99 13 08 01
S.A. au capital de 23.150.214 € - RCS B 398 471 565 - APE 4771Z - N° intracommunautaire FR93398471565 - Siret 39847156500042

NOTE 12 – IMPOTS COURANTS ET DIFFERES

La charge d'impôt sur les résultats se décompose comme suit (en milliers d'euros) :

Composants de la charge d'impôt (en milliers d'euros)	31/08/2013	31/08/2012	28/02/2013
Impôt exigible	4 378	1 064	3 447
Dont impôt exigible de l'exercice	4 360	1 049	3 432
Dont impôt forfaitaire	18	15	15
Impôts différés	255	451	-307
dont immobilisations incorporelles corporelles et financières	-1 433	152	325
dont engagements envers le personnel	-16	-15	-42
dont stock créances et dettes	-45	1 361	436
dont différences temporaires	-97	201	-23
dont provisions	105		-20
dont abandon de créance			501
dont déficits fiscaux	1 628	-1 025	-1 190
dont autocontrôle		-212	-212
dont garantie de passif	120		
dont dividendes	-7		
dont divers		-11	-82
Total d'impôt	4 633	1 515	3 140

Preuve d'impôt (en milliers d'euro)

	31/08/2013
Résultat comptable	9 714
Impôts courant et différés comptabilisés (charge)	4 633
Résultat comptable avant impôt et mise en équivalence	14 347
Taux d'impôt applicable en France	33,33%
Impôt théorique	4 782

Impôt théorique	4 782
Différences impôt social comptabilisé / théorique	-1 592
Impact badwill Baby 2000	-650
Retraitements ID / badwill PMM	39
Impact reports déficitaires	2 564
Différences temporaires résultat fiscal / social	-862
CVAE	659
IDA non comptabilisés	-191
Impact activité abandonnée Verchant	-116
Impôt comptabilisé	4 633

Les impositions résultant des éléments suivants ont été comptabilisées au 31 août 2013 :

- décalages temporaires entre comptabilité et fiscalité,
- retraitements et éliminations imposés par la consolidation,
- déficits fiscaux reportables et dont l'imputation sur des bénéficiaires futurs est probable.



ORCHESTRA[®]
www.orchestra.fr
Prémaman baby 2000



en milliers d'euros

	28/02/2013	Augmentation	Diminution	31/08/2013
Report déficitaire	8 280	685	4 416	4 549
Différences temporaires	47	862		909
Abandon de créance	(501)			(501)
Crédit-bail	6	20		26
Indemnité de départ en retraite	58	16		74
Provision		1 166	133	1 033
Marge sur stock	364	616		980
Juste valeur	(9 331)	(781)	(2 205)	(7 907)
Couverture de change	1 665	6	366	1 305
Provisions internes	(146)	(196)		(342)
Immobilisations incorporelles	553		140	413
Immobilisations corporelles				
Immobilisations financières	249		28	221
Stocks	(698)	(211)	(224)	(685)
Recherche et développement	(393)	(10)		(403)
Amortissements	1	(614)		(613)
Distribution de dividendes		7		7
Garantie de passif		(120)		(120)
Autres	(426)			(426)
Imposition différée totale	(272)	1 446	2 654	(1 480)
Dont Impôts différés actifs	9 675			7 868
Dont Impôts différés passifs	(9 947)			(9 348)

Au 31 août 2013, les impôts différés passifs s'élèvent à 9 348 milliers d'euros.

Les impôts différés actifs s'élèvent à 7 868 milliers d'euros au 31 août 2013.

L'évaluation de la capacité du Groupe à utiliser les pertes fiscales reportables repose sur des projections de résultats. S'il s'avérait que les résultats fiscaux futurs étaient sensiblement différents de ceux prévus pour justifier la comptabilisation des impôts différés actifs, le Groupe serait alors dans l'obligation de revoir à la baisse ou à la hausse le montant des actifs d'impôts différés.

Aucun actif d'impôt différé n'a été constaté sur le capital à risque reportable de Prémaman (1,6 M€) en l'absence de visibilité sur la capacité de Prémaman à l'utiliser dans les délais d'imputation.

NOTE 13 – EVOLUTION DU CAPITAL SOCIAL

Au 31 août 2013, le capital social de la Société s'élève à 19 199 010 euros et est divisé en 3 199 835 actions de 6 euros de valeur nominale chacune.

Le 1^{er} mars 2013, le Conseil d'Administration d'Orchestra Prémaman SA a pris acte des résultats de l'Offre Publique de Rachat initiée par la société le 30 janvier 2013 et portant sur 10% du capital, soit 391 002 actions. L'offre a été sursouscrite. Le Conseil d'Administration a décidé d'annuler les 391 002 actions ainsi acquises et d'annuler également les 374 154 actions détenues à cette date au titre du programme de rachat d'actions, réduisant ainsi le capital à due concurrence. Ce dernier est alors passé de 23 460 114€ à 18 869 178€.

Des options ont été exercées par des salariés de l'entreprise au cours du 1^{er} semestre de l'exercice : 51 834 actions représentant 311 004€ de capital.

Par ailleurs, certains actionnaires ont opté pour le paiement de leur dividende 2012/2013 en actions : 3 138 actions ont ainsi été souscrites (18 828€ de capital).



ORCHESTRA[®]
www.orchestra.fr
Prémaman baby 2000



ORCHESTRA PREMAMAN S.A.

200 avenue des Tamaris - SAINT AUNÈS - CS 80200 - 34134 MAUGUIO CEDEX - France - Tél. 33 (0)4 99 13 08 00 - Fax 33 (0)4 99 13 08 01
S.A. au capital de 23.150.214 € - RCS B 398 471 565 - APE 4771Z - N° intracommunautaire FR93398471565 - Siret 39847156500042

NOTE 14 – RESULTATS PAR ACTION

Les résultats nets par action, de base et dilués, ont été déterminés comme suit :

	en milliers d'euros		
	31/08/2013	31/08/2012	28/02/2013
Résultat net	9 714	14 253	19 455
Nombre moyen d'actions en circulation	3 199 835	3 910 019	3 910 019
Nombre d'actions dilués en circulation	3 200 593	3 910 019	3 962 611
Résultat net de base par action (en €)	3,04	3,65	4,98
Résultat net dilué (en €)	3,04	3,65	4,91

L'effet dilutif est calculé selon la « méthode du rachat d'actions », les fonds qui sont recueillis au moment de l'exercice des droits sont supposés être affectés en priorité au rachat d'actions au prix du marché. Le nombre d'actions ainsi obtenu vient en diminution du nombre total d'actions résultant de l'exercice des droits. Seul le montant net d'actions ainsi créées vient s'ajouter au nombre moyen pondéré d'actions.

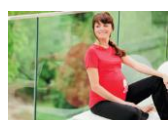
Cette méthode n'est appliquée que pour les options d'achat dites « dans la monnaie ».

NOTE 15 – PARTIES LIEES

Les transactions avec les entreprises consolidées en intégration proportionnelle ou par mise en équivalence ne présentent pas un caractère significatif au 31/08/2013.

Les transactions avec les autres parties liées se détaillent comme suit :

	en milliers d'euros					
	Créances du Groupe sur les parties liées		Provisions sur créances groupe		Dettes du groupe sur les parties liées	
	31/08/2013	28/02/2013	31/08/2013	28/02/2013	31/08/2013	28/02/2013
FIME France		1 372				
FIME Hong Kong/China					3 607	1 495
VEGOTEX					2 911	14 156
BOILOV	190	60				
BOGO	236	3 254	56	56		3 229
KAZIBAO Allemagne	136	136	136	136		
ORCHESTRA Italie	3	3				
KARINA INTERNATIONAL					761	2 443
SOGITEX	34	47				
ORCH AJACCIO	17	53				
SATURNE	6					
LANMOR	-23					
LAM	74					
LES JOLIS CŒURS	111					
ELB	164					
LES DOUDOUS	74					
SOSSO ET CYRINE	98					
ORCH AMILLY	153					
JADOR	99					
LE TREFLE	191					
TOTAL	1 563	4 925	192	192	7 279	21 323



ORCHESTRA[®]
www.orchestra.fr
Prémaman baby 2000



ORCHESTRA PREMAMAN S.A.

200 avenue des Tamaris - SAINT AUNÈS - CS 80200 - 34134 MAUGUIO CEDEX - France - Tél. 33 (0)4 99 13 08 00 - Fax 33 (0)4 99 13 08 01
S.A. au capital de 23.150.214 € - RCS B 398 471 565 - APE 4771Z - N° intracommunautaire FR93398471565 - Siret 39847156500042

	Produits		Charges		Garanties	
	31/08/2013	28/02/2013	31/08/2013	28/02/2013	31/08/2013	28/02/2013
FIME France			40	100		
FIME Hong Kong/China			2 845	4 816		
VEGOTEX			8 679	23 989		
BOILOV	1					
BOGO		2 404	11			
KAZIBAO Allemagne						
ORCHESTRA Italie						
KARINA INTERNATIONAL			2 713	7 406		
SOGITEX	487	636	112			
ORCH AJACCIO	507	471	141			
SATURNE	645		190			
LANMOR	748		217			
LAM	117					
LES JOLIS CŒURS	154					
ELB	109					
LES DOUDOUS	71					
SOSSO ET CYRINE	117					
ORCH AMILLY	131					
JADOR	120					
LE TREFLE	138					
TOTAL	3 345	3 511	14 948	36 311		

NOTE 16 – EVENEMENTS POSTERIEURS A LA CLOTURE

Aucun événement significatif postérieur à la clôture n'est à signaler depuis le 31 août 2013.



ORCHESTRA[®]
www.orchestra.fr
Prémaman baby 2000



ORCHESTRA PREMAMAN S.A.

200 avenue des Tamaris - SAINT AUNÈS - CS 80200 - 34134 MAUGUIO CEDEX – France – Tél. 33 (0)4 99 13 08 00 - Fax 33 (0)4 99 13 08 01
S.A. au capital de 23.150.214 € - RCS B 398 471 565 - APE 4771Z – N° intracommunautaire FR93398471565 – Siret 39847156500042