

ACTIVITÉS ET RÉSULTATS 2008

RCI Banque





RCI BANQUE EN BREF

Le groupe RCI Banque assure le financement des ventes des marques du Groupe Renault (Renault, Renault Samsung Motors, Dacia) dans le monde et du Groupe Nissan (Nissan, Infiniti) principalement en Europe et en Amérique du Sud. Le groupe RCI Banque est présent dans 35 pays dans le monde, en France, en Europe dans 24 pays (Allemagne, Autriche, Belgique/Luxembourg, Bosnie Herzégovine, Croatie, Danemark, Espagne, Estonie, Finlande, Grande-Bretagne, Lettonie, Lituanie, Hongrie, Italie, Norvège, Pays-Bas, Pologne, Portugal, République tchèque, Serbie, Slovaquie, Slovénie, Suède, Suisse), en Amérique (Argentine, Brésil, Colombie, Mexique), dans la région Euromed (Maroc, Algérie, Roumanie, Russie et Ukraine) et en Asie (Corée du Sud).

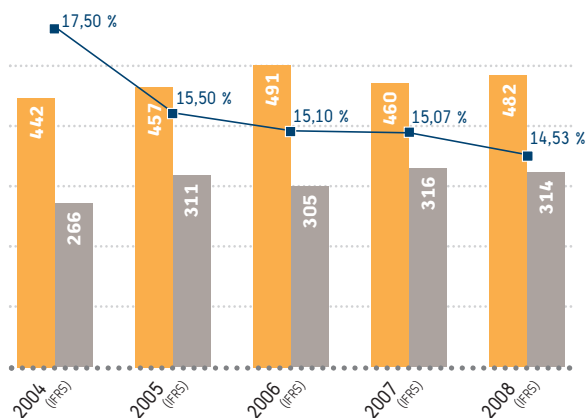
Le groupe RCI Banque, financière de marque, a pour mission d'apporter une gamme complète de financements et de services à ses trois clientèles de référence :

- le Grand Public et les Entreprises auxquels le groupe RCI Banque propose des crédits de véhicules neufs et d'occasion, de la location avec option d'achat, du crédit-bail, de la location longue durée, ainsi que des services associés : entretien et extension de garantie, assurance et assistance, gestion de flottes et cartes de crédit ;
- les Réseaux des Groupes Renault et Nissan dont le groupe RCI Banque finance les stocks de véhicules neufs et d'occasion, les pièces de rechange, ainsi que les besoins de trésorerie à court terme.

Dans un environnement 2008 mouvementé, RCI Banque confirme la solidité de son business model et poursuit son rôle de soutien aux ventes des Constructeurs et du réseau de concessionnaires. Il maintient des résultats en ligne avec les années précédentes, préserve son niveau de ROE et renforce sa réserve de liquidité.

Résultats

en millions d'euros

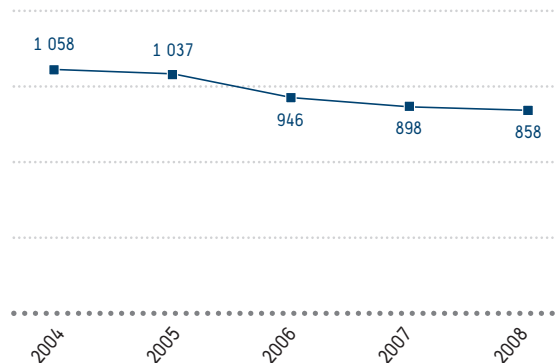


■ Résultats avant impôts ■ Résultats après impôts
 ■ ROE (hors éléments non récurrents)

Nombre total dossiers

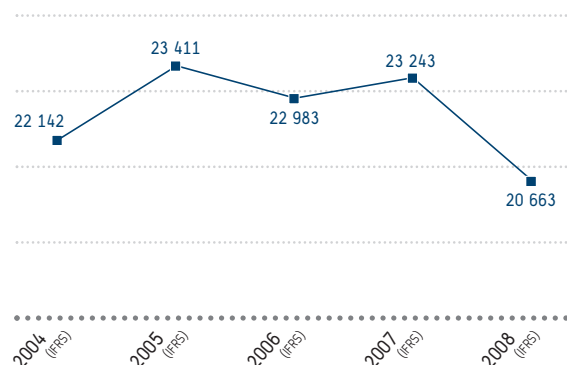
(hors prêts personnels et cartes de crédit)

en milliers



Encours net à fin

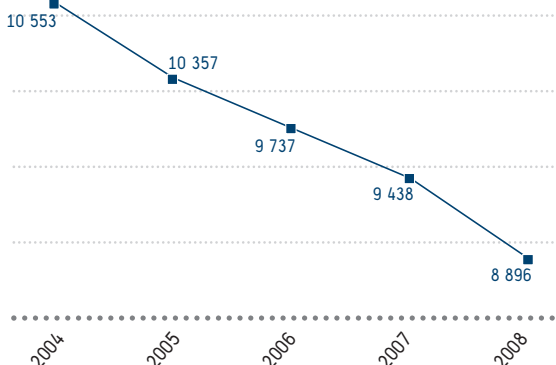
en millions d'euros



Nouveaux financements

(hors prêts personnels et cartes de crédit)

en millions d'euros



ACTIVITÉ COMMERCIALE 2008

Fidèle à son rôle de soutien aux ventes des Constructeurs, RCI Banque préserve son activité commerciale avec un taux d'intervention de 32,1 % en Europe occidentale (33 % en 2007). Dans un marché automobile en recul, les nouveaux financements baissent de 4,7 % en 2008.

Sur un marché mondial en recul de 4,8 %, le Groupe Renault enregistre une baisse de ses ventes de 4,2 % et augmente ainsi sa part de marché à 3,6 %. Le Groupe poursuit sa croissance internationale avec une augmentation de ses ventes hors d'Europe de 1,5 % atteignant 873 798 véhicules vendus, soit près de 37 % des ventes totales du Groupe Renault.

Dans un contexte de crise financière et économique qui devrait se poursuivre en 2009, le Groupe Renault dispose d'atouts solides pour accroître ses parts de marché :

- La poursuite du renouvellement de la gamme avec les produits phare en Europe tels que *Nouvelle Mégane*, *Nouveau Scénic* et *Grand Scénic*, *Clio III phase 2*, *Master*. À l'international, *Fluence/SM3* et *SM5* (Renault Samsung Motors) seront lancés au second semestre.
- Une gamme *Renault eco2* en Europe particulièrement adaptée au contexte environnemental et aux nouvelles mesures fiscales.
- Une gamme *Entry* bien adaptée au contexte économique actuel et qui poursuit une dynamique de croissance comme le prouve le succès de la marque Dacia.

Le pilotage des stocks et leur réduction resteront une priorité tout au long de l'année 2009.

Les ventes de Nissan ont atteint 360 000 véhicules dans les 17 pays dans lesquels le groupe RCI Banque assure leur financement, soit une part de marché de 1,74 %.

À fin 2008, le groupe RCI Banque a financé 858 024 nouveaux dossiers véhicules (dont 19 % hors Europe occidentale) et a généré 8,9 Md€ de nouveaux financements, en baisse de 4,7 % par rapport au 31 décembre 2007. RCI Banque voit son taux d'intervention sur les immatriculations de véhicules neufs du Groupe Renault et de Nissan préservé à 32,1 % en Europe occidentale (contre 33 % à la même période).

En raison du recul du marché automobile et donc des nouveaux financements, les encours de financement Clientèle à fin décembre 2008 baissent de 1,5 Md€ par rapport au 31 décembre 2007.

Les encours Réseaux baissent de 1 Md€ sur la même période démontrant ainsi une politique de gestion des stocks rigoureuse des Constructeurs et du réseau en cette période de crise.

MARCHÉ VP + PVU*		PART DE MARCHÉ MARQUES DU GROUPE RENAULT %	PART DE MARCHÉ NISSAN %	TAUX D'INTERVENTION RCI BANQUE %	NOMBRE DE NOUVEAUX DOSSIERS VEHICULES	NOUVEAUX FINANCEMENTS (M€) Hors cartes et PP	ENCOURS NETS À FIN (M€)	DONT RESEAUX (M€)
Europe occidentale	2008****	9,3 %	2,1 %	32,1 %	693 703	7 728	18 854	4 088
	2007***	9,5 %	2 %	33 %	747 115	8 418	21 623	5 127
dont Allemagne	2008	5 %	1,5 %	37,2 %	122 515	1 409	4 024	866
	2007	4,7 %	1,4 %	38,6 %	125 583	1 455	4 442	869
dont Espagne	2008	10,2 %	3,4 %	39,8 %	82 823	1 012	2 848	499
	2007	10,5 %	2,9 %	46,2 %	132 169	1 657	3 738	690
dont France	2008	25,4 %	1,9 %	32,5 %	283 315	3 384	7 597	1 602
	2007	24,8 %	1,7 %	32 %	279 438	3 283	8 009	2 135
dont Grande-Bretagne	2008	4,4 %	3,1 %	27,2 %	67 649	730	1 314	172
	2007	5,4 %	3 %	22,7 %	74 120	734	2 062	418
dont Italie	2008	4,9 %	2,4 %	31,3 %	56 702	599	1 508	361
	2007	5,3 %	1,8 %	35,3 %	71 338	735	1 757	365
Brésil	2008	4,3 %	0,7 %	22,4 %	31 216	282	483	161
	2007	3,1 %	0,5 %	29,4 %	28 081	278	533	176
Corée du Sud	2008	8,5 %	0,3 %	36,8 %	39 567	463	457	0
	2007	9,3 %	0,2 %	26,6 %	31 916	387	334	0
Reste du monde**	2008	14,8 %	1,2 %	28 %	93 538	423	869	231
	2007	15,3 %	1,1 %	29,4 %	91 222	355	753	241
TOTAL GROUPE RCI BANQUE	2008	9,1 %	1,7 %	31,2 %	858 024	8 896	20 663	4 480
	2007	9,2 %	1,6 %	32,1 %	898 334	9 438	23 243	5 544

* Les données concernent les marchés voitures particulières (VP) et petits véhicules utilitaires (PVU).

** Reste du monde : Pologne, République tchèque, Slovaquie, Slovénie, Hongrie, Roumanie, Argentine et Maroc.

*** 2007 : Consolidation de la Slovénie - **** 2008 : Consolidation des pays nordiques (Europe occidentale) et du Maroc (reste du monde).

Coût du risque sur encours productif moyen (hors risque pays)

COÛT DU RISQUE SUR ENCOURS MOYEN	Clientèle		Réseaux		Total	
	2007	2008	2007	2008	2007	2008
France	- 0,39 %	- 0,49 %	- 0,11 %	- 0,60 %	- 0,31 %	- 0,52 %
Étranger	- 0,82 %	- 1,34 %	- 0,77 %	- 0,46 %	- 0,81 %	- 1,12 %
TOTAL	- 0,69 %	- 1,05 %	- 0,51 %	- 0,51 %	- 0,64 %	- 0,91 %

Le second semestre confirme la tendance observée début 2008 d'une détérioration du coût du risque Clientèle principalement en Espagne. RCI Banque a toujours eu une politique stricte d'acceptation, et dans un environnement économique incertain, elle a été adaptée en permanence en vue de maintenir un coût du risque total inférieur à 1 %.



ÉLÉMENTS FINANCIERS CONSOLIDÉS

Dans un contexte de hausse des coûts de refinancement, RCI Banque poursuit le pilotage de ses marges, affiche une hausse du produit net bancaire en pourcentage des encours, améliore son résultat avant impôts à 482 M€ (+ 4,8 % vs 2007) et maintient son ROE* à 14,5 % (15,1 % en 2007).

Les résultats

Le résultat annuel 2008 consolidé avant impôts du groupe RCI Banque s'élève à 482 M€ en hausse de 4,8 % par rapport à 2007. Les évolutions principales sont :

- La hausse du produit net bancaire 2008 (+ 1 %) par rapport à 2007. Le pilotage précis des marges dans un contexte de hausse des coûts de refinancement compense l'impact de la baisse des encours productifs moyens (- 0,9 %).
- Le coût du risque total (y compris risque pays) passe de 0,68 % de l'encours productif moyen en 2007 à 0,87 % (0,91 % sans risque pays) en 2008, du fait de l'impact négatif de l'Espagne. Globalement, dans les autres pays, le coût du risque reste stable.
- L'amélioration des frais de fonctionnement de 13 % par rapport à 2007 en raison de la poursuite des actions d'optimisation des structures du groupe. Hors éléments non récurrents, ils diminuent de 10 M€ à 1,66 % des encours productifs moyens (1,63 % en 2007).

Malgré la hausse du résultat avant impôts, le résultat net consolidé – part du groupe – ressort en légère baisse à 314 M€ en 2008 contre 316 M€ en 2007, en raison du retour du taux effectif d'imposition à son niveau naturel. Pour mémoire, l'année 2007 avait, en effet, été marquée par la réception exceptionnelle d'avoirs fiscaux italiens.

Le bilan

Les encours de financement des ventes (nets) du groupe RCI Banque s'élèvent à 20,7 Md€ contre 23,2 Md€ à fin décembre 2007 (- 10,8 %). La baisse des encours de crédit résulte notamment de la baisse des stocks VN dans le réseau, et d'un effet de change défavorable de - 718 M€ (Grande-Bretagne et Corée du Sud) sur la clientèle.

Les capitaux propres du groupe RCI Banque s'élèvent à 2 188 M€ contre 2 430 M€ au 31 décembre 2007. Cette variation s'explique principalement par :

- le résultat net positif de 325 M€,
- le dividende versé au titre de l'exercice 2007 (- 302 M€),
- l'impact négatif (- 126 M€) de la revalorisation des swaps de couverture de taux dans un contexte de forte diminution des taux d'intérêts et des variations (- 148 M€) de cours de change impactant les participations dans les filiales implantées hors zone euro.

La rentabilité

Au 31 décembre 2008, le ratio de solvabilité du groupe RCI Banque s'élève à 10,8 % (dont Core Tier 1 à 9,5 %)** contre 9,2 % (dont Tier 1 à 8,1 %) à fin décembre 2007, ce dernier chiffre étant calculé dans un référentiel Bâle I.

Hors éléments non récurrents, le ROE s'élève à 14,5 % en 2008, en légère baisse par rapport à 2007 (15,1 %).

RÉSULTAT CONSOLIDÉ (en millions d'euros)	12/2008	12/2007	12/2006
Produits d'exploitation	2 288	2 147	1 911
Charges d'exploitation	(1 248)	(1 117)	(892)
Produit net bancaire	1 040	1 030	1 019
Frais de fonctionnement	(367)	(422)	(392)
Coût du risque	(197)	(155)	(141)
Quote-part des SME	6	7	5
Résultat consolidé avant impôts	482	460	491
RÉSULTAT NET CONSOLIDÉ (part du groupe)	314	316	305

BILAN CONSOLIDÉ (en millions d'euros)	12/2008	12/2007	12/2006
Encours net total	20 663	23 243	22 983
dont			
• Crédit Clientèle	10 345	11 706	11 695
• Location financière et opérationnelle	5 838	5 994	6 038
• Crédit Réseaux	4 480	5 544	5 250
Actif financier à la juste valeur par résultat et instruments dérivés de couverture	498	176	186
Autres actifs	1 906	2 319	1 952
Fonds propres (y.c. résultat de l'exercice) dont	2 450	2 702	2 685
• Capitaux propres	2 188	2 430	2 414
• Dettes subordonnées	262	272	271
Emprunts obligataires	5 774	7 863	8 977
Titres de créances négociables (CD, CP, BT, BMTN)	3 629	5 609	4 501
Titrisation	3 493	3 533	3 108
Établissements de crédit et dettes envers la clientèle (dont Schuldschein)	6 414	4 792	4 579
Passif financier à la juste valeur par résultat et instruments dérivés de couverture	278	156	117
Autres passifs	1 029	1 083	1 154
TOTAL BILAN	23 067	25 738	25 121

* Hors éléments non récurrents.

** Le ratio de solvabilité est établi selon la méthodologie Bâle II à compter du 01/01/2008

POLITIQUE FINANCIÈRE

Avec 3,6 Md€ de ressources à un an et plus empruntés en 2008, RCI Banque maintient une position de liquidité statique positive et couvre les besoins de financement résultant de l'activité commerciale.

La réserve de liquidité progresse à 4 Md€ (3,1 Md€ au 31 décembre 2007).

La crise financière a connu une accélération au cours du deuxième semestre, marqué par la chute ou le sauvetage par les États de nombreuses institutions financières. Les spreads de crédit se sont violemment écartés et les banques centrales ont été amenées à revoir significativement leur mode d'intervention : les taux directeurs ont été réduits de façon très importante, le montant des liquidités injectées a fortement progressé et, dans beaucoup de pays, les mécanismes d'allocation de la liquidité "Banque Centrale" ont été entièrement revus. Les demandes des banques sont désormais servies à 100 %, la Banque Centrale accordant ainsi aux banques commerciales (et par conséquent à RCI Banque) une "ligne de crédit confirmée" à hauteur du montant du collatéral disponible.

Dans ce contexte volatile et incertain, la politique financière prudente menée par le groupe depuis plusieurs années s'est montrée particulièrement justifiée. Elle permet de protéger la marge commerciale de chaque entité tout en assurant la sécurité du refinancement de ses activités. Elle est définie et mise en œuvre au niveau consolidé par RCI Banque et s'applique à toutes les filiales de financement des ventes du groupe. Le risque de liquidité fait l'objet d'un suivi précis et régulier. La position de liquidité statique, toujours positive au cours des années passées, traduisant ainsi un excès de ressources longues par rapport aux emplois, se maintient à un niveau similaire à celui des exercices précédents sur les premiers pôles. Cette situation conduit RCI Banque à distribuer des crédits en utilisant des ressources qui ont été levées plusieurs mois auparavant et permet ainsi de maintenir une marge financière stable.

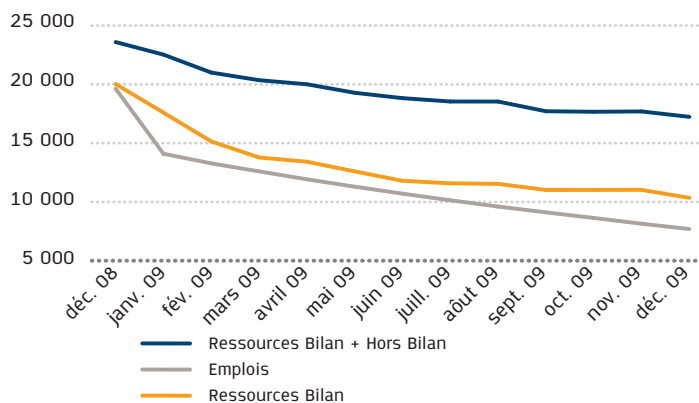
La solidité du bilan se mesure notamment par des risques de marché (taux, change, contrepartie) très faibles et quotidiennement contrôlés sur base consolidée, par la qualité des ratios financiers et par un encours important de lignes de crédit confirmées disponibles sécurisant un recours diversifié aux différents marchés financiers :

- à fin décembre 2008, la sensibilité du groupe RCI Banque au risque de taux est de 5,5 M€ pour 100 points de base,
- l'exposition au risque de change atteint 6,4 M€,
- les sécurités disponibles de 6 491 M€ (accords de crédit confirmés non tirés pour 4 492* M€, créances mobilisables en Banque Centrale pour 1 514 M€, cash et équivalent pour 485 M€), permettent de couvrir plus de deux fois la totalité des encours de papiers commerciaux et certificats de dépôts,
- la réserve de liquidité est en augmentation à 4 Md€. Elle représente l'excédent de sécurités disponibles par rapport aux encours de certificats de dépôts et papiers commerciaux. Le groupe se doit en effet de maintenir des sources de liquidité alternatives supérieures à ses encours de titres de créances négociables à court terme.

* Lignes de crédit confirmées : 5 245 M€ - Tirages : 753 M€

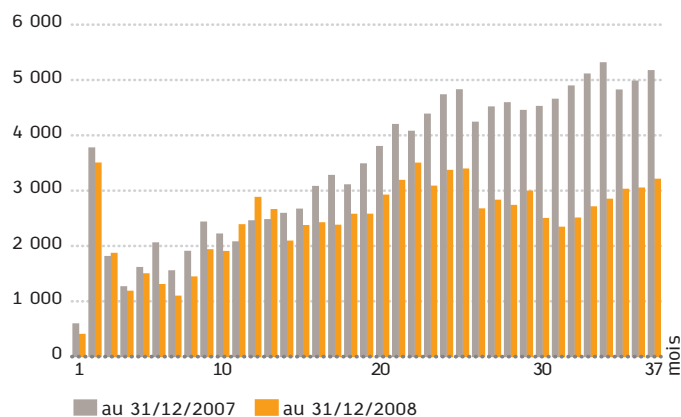
Position de liquidité du groupe RCI Banque

en millions d'euros



Gap statique⁽¹⁾ à fin 2007 & 2008

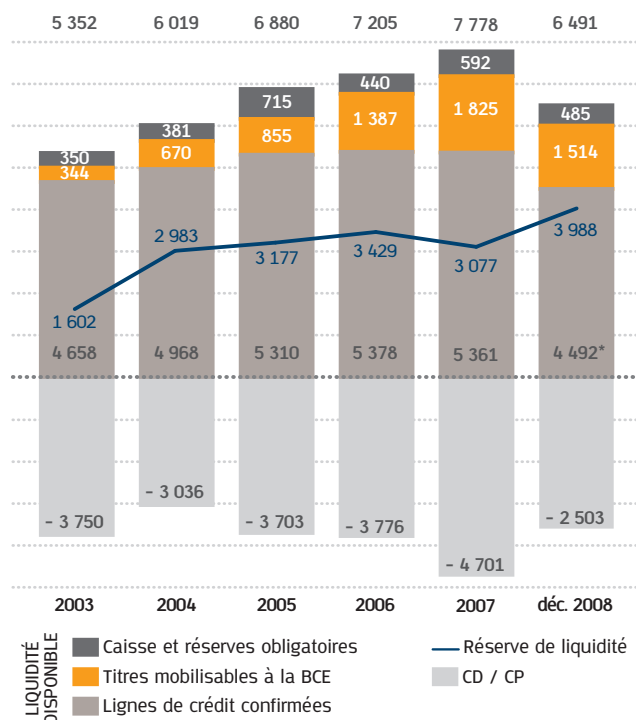
en millions d'euros



(1) Excédent de ressources par rapport aux emplois sur une maturité donnée.

Réserve de liquidité du groupe RCI Banque

en millions d'euros



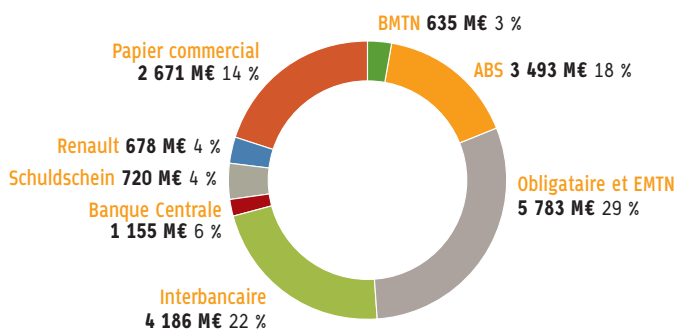
Dans ce contexte difficile, RCI Banque, qui a ajusté en continu ses conditions de refinancement et sa tarification au nouvel environnement des marchés, a emprunté 3,6 Md€ à un an et plus (dont 25 % ont été réalisés au cours du premier semestre sous forme de financements bancaires à plus d'un an). Ce chiffre se compare à des tombées long terme de 4,7 Md€ et à une décroissance du portefeuille "clientèle" de 1,5 Md€. En 2008, RCI Banque a ainsi couvert les besoins de financements résultant de son activité commerciale.

Suite à la titrisation dans un Fonds Commun de Titrisation (FCT) du portefeuille de leasing de la filiale allemande, le groupe augmente de 675 M€ sa base de collatéral éligible à la Banque Centrale Européenne (BCE), en attendant une réouverture du marché de la titrisation. La réactivation du mécanisme de déclaration des créances commerciales sur des débiteurs français acceptés en collatéral par la Banque de France a également permis d'augmenter de 220 M€ le potentiel d'accès à la liquidité "Banque Centrale".

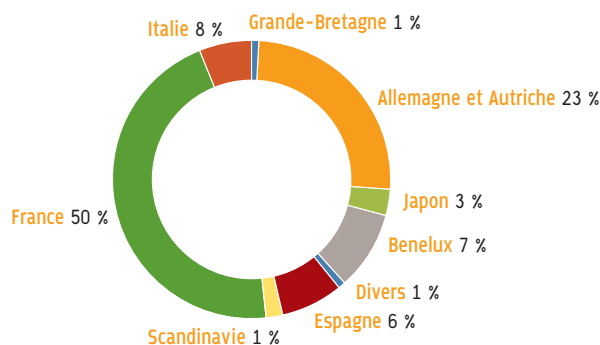
Le refinancement auprès de l'institut d'émission, beaucoup plus compétitif que les autres sources de financement à court terme augmente ainsi à 1,2 Md€ (+ 750 M€) et vient compenser le recul des encours de certificats de dépôts et ECP.

Comme toutes les banques françaises, RCI Banque peut accéder aux ressources financières accordées dans des conditions attractives par la Société de Financement de l'Économie Française (SFEF). RCI Banque a été le premier établissement non actionnaire de cette structure à bénéficier de financements et a obtenu, au-delà de sa part normale des concours SFEF, de pouvoir bénéficier d'un tirage "réservataire" de 500 M€. La part non utilisée de cette allocation, soit 240 M€, sera mobilisée début 2009 après mise en place d'un mécanisme permettant, par l'intermédiaire d'un FCT, d'apporter des contrats de location avec option d'achat (LOA) et de crédit-bail comme collatéral.

Structure de l'endettement au 31/12/2008



Répartition géographique des emprunts à moyen terme réalisés par le groupe RCI Banque au 31/12/2008



Les programmes du groupe RCI Banque

Ils se concentrent sur trois émetteurs (RCI Banque, Diac et Rombo Compania Financiera S.A.) et représentent une enveloppe globale de plus de 23,5 Md€.

ÉMETTEUR	PROGRAMME	MARCHÉ	MONTANT	S & P	MOODY'S	R & I
RCI Banque	Euro CP	euro	2 000 M€	A2 (NW)**	P2	a1
RCI Banque	Euro MTN	euro	12 000 M€	BBB+ (NW)**	A3 (NW)	A (0-)
RCI Banque	CD	français	4 000 M€	A2 (NW)**	P2	
RCI Banque	BMTN	français	2 000 M€	BBB+ (NW)**	A3 (NW)	
Diac	CD	français	1 500 M€	A2 (NW)**	P2	
Diac	BMTN	français	1 500 M€	BBB+ (NW)**	A3 (NW)	
RCI Banque + Overlease + Renault AutoFin (garantie RCI)	CP	belge	500 M€	A2 (NW)**	P2	
Rombo Compania Financiera S.A.	Obligataire	argentin	400 MARS	raA+*		

* Notations locales

** Mise à jour le 3 février 2008

Pour trouver ce document et en savoir plus sur RCI Banque : www.rcibanque.com

Direction Finance & Gestion
14, avenue du Pavé Neuf - 93168 Noisy le Grand Cedex