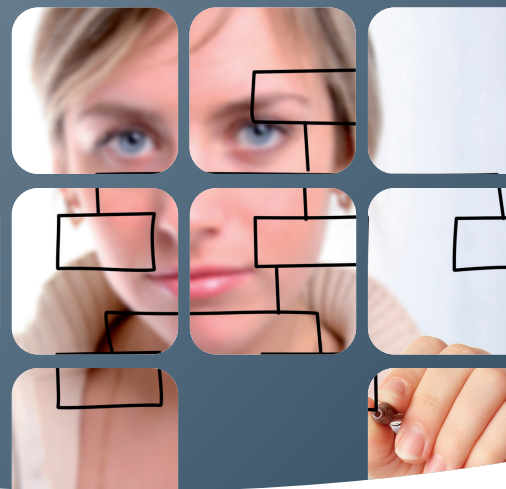




RAPPORT FINANCIER SEMESTRIEL



SODIFRANCE
CONSEIL, TECHNOLOGIES & SERVICES IT

SODIFRANCE

Société anonyme au capital de 5 000 000 €.
 Siège social : Parc d'activités "La Bretèche"
 35760 Saint-Grégoire
 383 139 102 RCS Rennes

RAPPORT FINANCIER SEMESTRIEL

1. BILAN CONSOLIDE – ETAT DE LA SITUATION FINANCIERE

ACTIF	30.06.2009 (en K€)	31.12.2008 (en K€)	30.06.2008 (en K€)
Capital souscrit non appelé			
ECARTS D'ACQUISITION	16 769	16 769	16 769
Logiciels	1 228	1 230	1 330
Immobilisations incorporelles	1 228	1 230	1 330
Terrains	0	0	0
Constructions	0	0	0
Installations techniques, matériels	57	64	59
Autres immobilisations corporelles	693	665	488
Immobilisations en-cours	0	0	0
Immobilisations corporelles	750	728	547
Autres immos. financières	554	546	559
Actifs d'impôts différés	1 439	934	1 102
ACTIFS NON COURANTS	20 739	20 208	20 306
Stocks Matières Premières	0	0	0
Stocks de marchandises	28	20	55
Clients et comptes rattachés	19 293	19 487	15 059
Autres créances et comptes de régularisation	3 787	4 912	9 849
Valeurs mobilières	1 069	767	
Disponibilités	1 822	2 837	1 209
ACTIFS COURANTS	25 998	28 023	26 172
TOTAL ACTIF	46 737	48 231	46 478

Actifs non courants et groupes d'actifs destinés à être cédés : néant.

PASSIF	30.06.2009 (en K€)	31.12.2008 (en K€)	30.06.2008 (en K€)
Capital	5 000	5 000	5 000
Primes	9 830	9 830	9 830
Réserves consolidées	-505	-2 717	-2 692
Autres			
Résultat de l'exercice	64	1 598	616
Ecart de conversion	0		
CAPITAUX PROPRES PART GROUPE	14 389	13 711	12 755
Résultat des minoritaires	0	0	0
Réserves des minoritaires	0	0	0
INTERETS MINORITAIRES	3	0	0
Emprunts portant intérêt	6 237	6 596	7 744
Provisions	617	1 180	753
Subventions	60	195	420
Passifs d'impôts différés	0	0	0
Engagements de retraite	0	0	0
PASSIFS NON COURANTS	6 914	7 970	8 918
Fournisseurs	4 131	4 370	4 079
Emprunts court terme	1 919	2 401	1 812
Autres dettes			
et comptes de régularisation	19 381	19 778	18 915
PASSIFS COURANTS	25 431	26 549	24 805
TOTAL PASSIF	46 737	48 231	46 478

2. COMPTE DE RESULTAT CONSOLIDE

	30.06.2009 (en K€)	31.12.2008 (en K€)	30.06.2008 (en K€)
Ventes de marchandises	721	1 225	531
- France	721	1 225	531
- Etranger			
Ventes de services	31 195	66 446	33 760
- France	29 607	61 981	31 431
- Etranger	1 588	4 465	2 329
CHIFFRE D'AFFAIRES	31 916	67 670	34 290
Autres produits de l'activité	71	297	154
Achats consommés	-698	-1 015	-607
Charges de personnel	-22 817	-46 199	-23 690
Autres charges externes	-6 400	-13 987	-7 141
Impôts et taxes	-1 193	-2 257	-1 014
Dotations aux amortissements	-612	-1 171	-553
Dotation / reprises aux provisions	52	-528	32
Autres produits et charges d'exploitation	225	731	-43
RESULTAT OPERATIONNEL COURANT	544	3 541	1 428
Autres produits et charges opérationnels	-305	-1 008	-129
RESULTAT OPERATIONNEL	239	2 533	1 299
Produits de trésorerie et d'équivalents de trésorerie	20	17	90
Coût de l'endettement financier brut	-306	-649	-442
COUT DE L'ENDETTEMENT FINANCIER NET	-286	-632	-352
AUTRES PRODUITS ET CHARGES FINANCIERS			
IMPOTS	114	-303	-330
RESULTAT NET AVANT RESULTAT DES ACTIVITES ARRETEES OU EN COURS DE CESSION	66	1 598	617
RESULTAT DES ACTIVITES ARRETEES OU EN COURS DE CESSION			
INTERETS MINORITAIRES	2	0	0
RESULTAT NET (Part du Groupe)	64	1 598	616
RESULTAT PAR ACTION en Euro	0.02	0.54	0.21
RESULTAT DILUE PAR ACTION en Euro	0.02	0.54	0.21

3. TABLEAU DES FLUX DE TRESORERIE CONSOLIDE

	30.06.2009 (en k€)	31.12.2008 (en k€)	30.06.2008 (en k€)
RESULTAT NET DES SOCIETES INTEGREES	66	1 598	617
Dotation amortissements et provisions des immobilisations	612	1 171	556
Reprise amortissements et provisions des immobilisations	0		0
Dotation provisions pour risques et charges	22	846	100
Reprise provisions pour risques et charges	-584	-407	-88
Variation de fiscalité différée	-349	300	132
+ / - Value cessions immobilisations	49	28	0
Autres charges calculées	28		
MARGE BRUTE AUTOFINANCEMENT	-157	3 535	1 317
Variation B.F.R.	675	-1 663	-3 367
FLUX NET DE TRESORERIE GENERE PAR L'ACTIVITE	518	1 872	-2 050
Acquisition d'immobilisations	-680	-1 290	-563
Variation de périmètre	-2	0	0
Cession d'immobilisations	1	0	4
Variation des immobilisations financières	-7	2	-11
FLUX NET DE TRESORERIE LIE AUX OPERATIONS D'INVESTISSEMENT	-690	-1 288	-570
Souscription d'emprunts	428	989	272
Remboursement d'emprunts	-1 877	-2 084	-525
FLUX NET DE TRESORERIE LIE AUX OPERATIONS DE FINANCEMENT	-1 449	-1 095	-254
Autres variations	927	-25	0
VARIATION TRESORERIE	-693	-535	-2 874
TRESORERIE OUVERTURE	3 452	4 277	4 277
TRESORERIE CLOTURE	2 759	3 452	1 114
VARIATION TRESORERIE	-693	-825	-3 164

Les autres variations correspondent à la cession des titres détenus en auto-contrôle pour 927 k€.

4. TABLEAU DE VARIATION DES CAPITAUX PROPRES CONSOLIDES

	Capital	Réserves liées au capital	Autres réserves	Résultat groupe	Total Cx propres groupe	Résultat hors groupe	Réserves hors groupe	Total hors groupe
31-déc.-08	5 000	9 830	- 2 717	1 598	13 711	- 0	0	-
Affectation de résultat			1 598	- 1 598	-	-	0	0
Résultat de l'exercice				64	64	2		2
Cession autocontrôle			927	-	927			-
Couverture de flux de trésorerie			- 311	-	311			
Autres variations			- 2	-	2		1	1
30-juin-09	5 000	9 830	- 505	64	14 389	2	1	3
31-déc.-07	5 000	9 830	- 4 419	2 017	12 428	- 0	0	-
Affectation de résultat			2 017	- 2 017	-	-	0	0
Résultat de l'exercice				616	616			-
Acquisition titres en autocontrôle			- 289	-	289			
30-juin-08	5 000	9 830	- 2 691	616	12 755	- 0	0	-

5. NOTES ANNEXES

5.1. Règles et méthodes comptables

Les comptes consolidés du Groupe SODIFRANCE portant sur la période du 1^{er} janvier au 30 juin 2009 ont été élaborés conformément à la norme IAS 34 du référentiel IFRS tel qu'adopté par l'Union européenne relative à l'information financière intermédiaire.

S'agissant de comptes résumés, ils n'incluent pas toute l'information requise par le référentiel IFRS pour l'établissement des états financiers annuels. Ils doivent être lus en relation avec les états financiers du Groupe établis au 31 décembre 2008 conformément au référentiel IFRS.

Les méthodes comptables appliquées sont identiques à celles appliquées dans les états financiers annuels du 31 décembre 2008.

Le Groupe SODIFRANCE n'est pas soumis à un effet cyclique ou saisonnier de son activité.

5.2. Périmètre de consolidation

5.2.1. Entreprises intégrées globalement

Entreprises consolidées par intégration globale	Siège social	Pays	N° SIREN	Fraction de capital détenu
SODIFRANCE	Avenue St-Vincent 35768 ST GREGOIRE	France	383.139.102	Mère
SOFT-MAINT	4,rue du château de l'Eraudière 44324 NANTES	France	384.124.582	100%
SODIFRANCE ISIS	Avenue St-Vincent 35768 ST GREGOIRE	France	420.458.382	100%
SIREVE	Avenue St-Vincent 35768 ST GREGOIRE	France	332.677.398	100%
SIREVE INGENIERIE	Avenue St-Vincent 35768 ST GREGOIRE	France	314.972.563	100%
SOFTMAINT BENELUX	35, rue du Congrès B-1000 BRUXELLES	Belgique		100%
MIA SOFTWARE	104, rue de Castagnary 75015 Paris	France	479.228.694	100%
ONEXT CONTENT SYSTEM	4,rue du château de l'Eraudière 44324 NANTES	France	451 165 542	100%
CONSYL	4,rue du château de l'Eraudière 44324 NANTES	France	385.176.607	100%
API GROUP	15, place de la Nation 75011 PARIS	France	414.434.290	100%
APPRENT. PROFESS. INFORMATIQUE	15, place de la Nation 75011 PARIS	France	414.740.233	100%
SOFT-MAINT TUNISIE	Pole techno. El Gazala 2038 ARIANA	Tunisie		90%

5.2.2. Evolution du périmètre de consolidation

La société SOFT-MAINT Tunisie dont l'activité a débuté au mois de novembre 2008 a rejoint le périmètre de consolidation au 1^{er} janvier 2009. Le caractère non significatif de cette intégration ne justifie pas la présentation de données pro-forma. Cette intégration ne génère pas de problème de comparaison par rapport aux périodes précédentes. Les clients de cette société pour la période sont exclusivement des sociétés du Groupe SODIFRANCE.

Elle est détenue à 90 % par SODIFRANCE SA et est intégrée globalement aux comptes du Groupe.

5.2.3. Exclusions du périmètre de consolidation

SCI SIRIMMO - Cette filiale détenue à 100 % par SODIFRANCE-ISIS a été acquise en juillet 1999. Il s'agit d'un élément peu significatif, cette société n'a donc pas été consolidée. Les autres titres correspondent à des sociétés sans activité et ne présentent donc pas un caractère significatif.

En K€	Valeurs brutes	Valeurs nettes
SCI SIRIMMO (SDF ISIS)	30	30
Sarl IGN (SDF ISIS)	66	0
Autres	53	20
TOTAUX AU 30 JUIN 2009	149	50

5.3. DIVIDENDES

Aucun dividende n'a été distribué sur l'exercice.

5.4. FAITS MARQUANTS DE L'EXERCICE ET EVENEMENTS POSTERIEURS A LA PERIODE.

Aucun fait marquant ni événement postérieur à la période n'est à signaler.

5.5. . EXPLICATION ET ANALYSES DE CERTAINS POSTES DU BILAN ET DU COMPTE DE RESULTAT.

5.5.1. Ecart d'acquisition

Les valeurs au 30 juin 2009 sont les suivantes :

En K€	Brut	Amort.	Net
SARL SIREVE	957	431	526
SAS SOFT-MAINT	81	81	0
SAS SOFT-MAINT (QUALITEC)	1 554	678	876
SAS SOFT-MAINT (IMAGINE)	2 824	961	1 863
SAS SOFT-MAINT (TRANSFORM)	721	210	511
SAS SODIFRANCE ISIS	2 791	2 278	513
SAS SODIFRANCE ISIS (INSTITUT)	59	11	48
SAS SODIFRANCE ISL	183	93	90
SA CONSYL	1 863	684	1 179
SAS API GROUP	10 797		10 797
SAS ONEXT CONTENT SYSTEM	364		364
TOTAL	22 194	5 425	16 769

Dans le contexte actuel de crise économique, aucun indice de perte de valeur n'a été relevé par le Groupe.

Le test de dépréciation des écarts d'acquisition est réalisé à chaque fin d'exercice.

5.5.2. Immobilisations

Variation des valeurs brutes :

En K€	31.12.2008	Autres variations	Reclass.	+	-	30.06.2009
Frais d'établissement	0					0
Frais recherche et développement	5 452			426		5 878
Concessions, brevets	2 000			37	84	1 953
Total immo incorporelles	7 452	0	0	463	84	7 830
Terrains	0					0
Constructions	0					0
Install techniques	430		126		52	504
Autres immo. Corporelles	2 460		-126	217	346	2 205
Immobilisations en cours	0					0
Total immo corporelles	2 890	0	0	217	398	2 709
Total	10 342	0	0	680	482	10 540

Variation des amortissements :

En K€	31.12.2008	autres variations	Reclass.	+	-	31.12.2008
Frais d'établissement	0					0
Frais recherche et développement	4 562			373		4 935
Concessions, brevets	1 661			91	84	1 668
Total immo incorporelles	6 223	0	0	464	84	6 603
Terrains	0					0
Constructions	0					0
Install techniques	469		14	17	52	448
Autres immo. Corporelles	1 692		-14	130	296	1 512
Immobilisations en cours	0					0
Total immo corporelles	2 162	0	0	146	348	1 960
Total	8 384	0	0	611	432	8 564

5.5.3. Détail des actifs courants

En K€	30.06.2009	31.12.2008	30.06.2008
Stocks	28	20	55
Clients et comptes rattachés	19 538	19 705	15 325
Avances et acomptes versés	47	73	82
Débiteurs divers	3 268	4 444	9 048
Charges constatées d'avance	539	489	821
Valeurs mobilières et trésorerie	2 891	3 646	1 209
Total	26 311	28 378	26 541
Provisions clients	-292	-291	-349
Provisions sur autres créances	-21	-21	-21
Provisions / valeur mobilières		-42	
Total net	25 998	28 023	26 172

5.5.4. Capitaux propres

Le capital est composé de 3 207 426 actions d'une valeur nominale de 1.56 euros et n'est constitué que d'une seule catégorie d'actions ordinaires.

5.5.5. Provisions pour risques et charges

La variation des provisions se décompose de la façon suivante :

En K€	31.12.2008	Variation périmètre	+	-	30.06.2009
Litiges clients	710			360	350
Contentieux salariés	364		22	214	172
Autres risques	106			10	96
Total	1 180	0	22	584	617

5.5.6. Emprunts et dettes financières

Echéances des dettes financières :

En K€	- 1 an	1 à 5 ans	+ 5 ans	TOTAUX
Emprunts / des établissements de crédit	1 568	6 110		7 678
Dettes/retraitements Crédit-Bail	57	127		185
Autres dettes financières et subventions	163	60		223
Concours bancaires	131			131
TOTAUX	1 919	6 297	0	8 216
Rappel au 31 décembre 2008 :				
Emprunts / des établis. de crédit	1 567	5 109	1 346	8 022
Dettes sur retraitement de crédit bail	76	141		217
Autres dettes financières et subventions	607	195		801
Concours bancaires	151			151
TOTAUX	2 401	5 445	1 346	9 191

5.5.7. Détail des autres dettes opérationnelles

En K€	30.06.2009	31.12.2008	30.06.2008
Dettes sociales	9 940	10 499	9 997
Dettes fiscales	5 087	5 414	5 472
Dettes diverses	2 717	2 415	1 813
Produits constatés d'avance	1 637	1 450	1 633
Total	19 381	19 778	18 915

5.5.8. Données sectorielles

L'information sectorielle est présentée sur les bases des données de gestion interne utilisées par la Direction Générale. Cette approche ne présente pas de modification de la présentation de l'information sectorielle.

Ventilation du chiffre d'affaires par zone géographique :

En K€	30.06.2009	31.12.2008	30-juin-08
France	30 327	63 205	31 961
Autre Europe	1 588	4 465	2 329
Chiffres d'affaires	31 916	67 670	34 290

Information sectorielle par métier :

EN K€	Etudes et développements	Infrastructures	Legacy modernization TMA	Legacy modernization Migration	Edition de logiciels	Total
30.06.2009						
Chiffre d'affaires	18 348	4 431	4 670	4 000	466	31 916
Résultat opérationnel courant	396	216	226	-467	175	544
31.12.2008						
Chiffre d'affaires	43 110	8 562	8 283	6 726	989	67 670
Résultat opérationnel courant	1 880	-17	579	922	177	3 541
30.06.2008						
Chiffre d'affaires	24 140	4 257	3 934	1 584	376	34 290
Résultat opérationnel courant	1 401	-162	193	94	-97	1 428

5.5.9. Autres éléments du résultat global

En k€	30.06.09	31.12.2008	30.06.08
Résultat de la période	64	1 598	616
Autre résultat global			
Couverture de flux de trésorerie	-466		
Impôt relatif aux éléments de "other comprehensive income"	155		
Résultat global total de la période	-247	1 598	616
Propriétaires de la société-mère	-247	1 598	616
Intérêts minoritaires	2		

6. RAPPORT D'ACTIVITE SEMESTRIEL AU 30 JUIN 2009

6.1. Activité du Groupe

Résultats semestriels

Pour le 1^{er} semestre 2009, SODIFRANCE réalise un chiffre d'affaires de 31,9 M€, en décroissance organique de -6,9%, avec un résultat opérationnel courant de 544 K€, en baisse de 62 % par rapport au 1^{er} semestre 2008.

Ces résultats, qui restent honorables dans un contexte de crise économique, sont impactés par la conjonction de plusieurs facteurs défavorables :

- un effet calendaire moins favorable en nombre de jours ouvrés sur la période ;
- une forte pression sur les prix qui pèse sur les marges ;
- une baisse du taux d'activité sur les mois d'avril et de mai qui s'établit en moyenne sur le semestre à 85,6%, contre 88% au 1^{er} semestre 2008 ;
- un mix produit défavorable avec une proportion plus importante de prestations en régie.

Structure bilantielle

Au 30 juin 2009, la structure bilantielle de SODIFRANCE est saine et les ratios bilantiels s'améliorent :

- Le gearing (ratio d'endettement net sur capitaux propres) s'établit à 35,7% contre 56 % au 30 juin 2008.
- Les fonds propres progressent à 14,4 M€ contre 12,7 M€ au 1^{er} semestre 2008.

La trésorerie de clôture s'établit à 2 759 K€ et la dette financière brute à 7 900 K€.

6.2. Informations sectorielles

Au 1^{er} semestre, l'activité réalisée dans le secteur Banque-Assurance et Protection Sociale, stratégique pour SODIFRANCE, reste stable à près de 70% de son chiffre d'affaires.

La part du chiffre d'affaires réalisée au forfait s'établit légèrement en baisse à 22,2% (23% au S1 2008) compte tenu du décalage du démarrage de grands projets.

Les prestations en délégation d'expertise s'établissent quant à elles à 54,6% du chiffre d'affaires, les activités d'externalisation et de Centres de Services progressent à 22,3%, contre 20% au 1^{er} semestre 2008. Les ventes logicielles restent stables à 0,9%.

Stratégie du Groupe

Malgré le contexte, le groupe a poursuivi au 1^{er} semestre sa stratégie de développement autour de ses axes clés :

- Poursuite de l'investissement en Recherche et Développement autour de ses offres de transformation automatisée de systèmes d'information, domaine dans lequel SODIFRANCE occupe une place de leader :
 - o Extension de son offre de Modernisation aux patrimoines NATURAL
 - o Evolution automatisée vers Java et .Net étendue aux applications SMALLTALK et ORACLE Forms grâce à son offre F.A.S.T. (Future Architecture System Transformation)

- Démarche Qualité CMMI niveau 2 obtenue le 29 juin sur un périmètre étendu d'activités couvrant l'ensemble du cycle de vie d'un projet et renforçant son positionnement sur l'industrialisation des processus.

6.3. Faits marquants : Offre Publique d'Achat sur SODIFRANCE par la Holding HP2M

Le 6 février 2009, la société HP2M, détenue par les dirigeants actionnaires, a lancé une OPA amicale sur SODIFRANCE au prix de 4,00 Euros par action.

A ce jour, HP2M détient 92,03 % du capital de SODIFRANCE.

6.4. Perspectives

Compte tenu des impacts négatifs liés au contexte économique, SODIFRANCE demeure prudent sur les perspectives 2009 ; cependant, la signature récente de plusieurs projets devrait se traduire par une amélioration du résultat opérationnel sur le second semestre 2009.

7. RAPPORT DES COMMISSAIRES AUX COMPTES SUR LES COMPTES SEMESTRIELS CONSOLIDES

Période du 1^{er} janvier 2009 au 30 juin 2009

Aux Actionnaires,

En exécution de la mission qui nous a été confiée par vos Assemblées Générales et en application de l'article L. 451-1-2 III du Code monétaire et financier, nous avons procédé à :

- l'examen limité des comptes semestriels consolidés résumés de la société SODIFRANCE, relatifs à la période du 1^{er} janvier 2009 au 30 juin 2009, tels qu'ils sont joints au présent rapport ;
- la vérification des informations données dans le rapport semestriel d'activité.

Ces comptes semestriels consolidés résumés ont été établis sous la responsabilité de votre Directoire, dans un contexte décrit dans la note 5.5.1 du rapport semestriel d'activité de forte volatilité des marchés financiers, de crise économique et financière caractérisé par une difficulté certaine à appréhender les perspectives d'avenir qui existait déjà à la clôture de l'exercice clos le 31 décembre 2008. Il nous appartient, sur la base de notre examen limité, d'exprimer notre conclusion sur ces comptes.

1 Conclusion sur les comptes

Nous avons effectué notre examen limité selon les normes d'exercice professionnel applicables en France. Un examen limité consiste essentiellement à s'entretenir avec les membres de la direction en charge des aspects comptables et financiers et à mettre en œuvre des procédures analytiques. Ces travaux sont moins étendus que ceux requis pour un audit effectué selon les normes d'exercice professionnel applicables en France. En conséquence, l'assurance que les comptes, pris dans leur ensemble, ne comportent pas d'anomalies significatives obtenue dans le cadre d'un examen limité est une assurance modérée, moins élevée que celle obtenue dans le cadre d'un audit.

Sur la base de notre examen limité, nous n'avons pas relevé d'anomalies significatives de nature à remettre en cause la conformité des comptes semestriels consolidés résumés avec la norme IAS 34 –norme du référentiel IFRS tel qu'adopté dans l'Union européenne relative à l'information financière intermédiaire.

2 Vérification spécifique

Nous avons également procédé à la vérification des informations données dans le rapport semestriel d'activité commentant les comptes semestriels consolidés résumés sur lesquels a porté notre examen limité.

Nous n'avons pas d'observation à formuler sur leur sincérité et leur concordance avec les comptes semestriels consolidés résumés.

Rennes et Saint-Grégoire, le 25 septembre 2009

Les Commissaires aux Comptes

Grant Thornton
Membre français de Grant Thornton International

Yvon Robbe
Associé

Solis –M. Dherbey & Associés

Hervé Davout
Associé

ATTESTATION DU RESPONSABLE DU RAPPORT FINANCIER SEMESTRIEL

J'atteste, à ma connaissance, que les comptes présentés dans le rapport financier semestriel sont établis conformément aux normes comptables applicables et qu'ils donnent une image fidèle du patrimoine, de la situation financière et du résultat de la société et de l'ensemble des entreprises comprises dans la consolidation et que le rapport semestriel d'activité présente un tableau fidèle des événements importants survenus au cours des six premiers mois de l'exercice et de leur incidence sur les comptes semestriels, des principales transactions entre les parties liées, ainsi que des principaux risques et incertitudes pour les six mois restant de l'exercice.

Saint-Grégoire, le 25 septembre 2009

Franck MAZIN
Président du Directoire

Rennes

Siège Social
PA La Bretèche - CS 26804
35768 Saint-Grégoire Cedex
Tél. : 02 99 23 46 00
Fax : 02 99 23 46 10

Brest

ZI de Kerscao
29480 Le Relecq-Kerhuon
Tél. : 02 98 30 43 20
Fax : 02 98 30 43 31

Le Mans

Novaxis 2 - Bât B
2, rue de la Voie Lactée
72100 Le Mans
Tél. : 02 43 25 25 00
Fax : 02 43 25 25 01

Tours

Centre d'affaires
8, rue Honoré de Balzac
37000 Tours
Tél. : 02 47 60 65 65
Fax : 02 47 60 65 74

Nantes

4, rue du Château de
l'Eraudière
44324 Nantes Cedex 3
Tél. : 02 40 18 52 00
Fax : 02 40 18 52 30

Niort

Rue de l'Angélique
ZA de l'Ebaupin
79000 Bessines
Tél. : 05 49 26 94 00
Fax : 05 49 26 94 01

Toulouse

15, chemin de la Crabe
31300 Toulouse
Tél. : 05 61 15 89 36
Fax : 05 61 49 50 18

Paris

25, rue La Boétie
75008 Paris
Tél. : 01 49 93 13 13
Fax : 01 49 93 13 10

Noisy-le-Grand

410, Clos de la Courtine
93160 Noisy-le-Grand
Tél. : 01 58 84 14 10
Fax : 01 58 84 14 14

Orléans

Madeleine - Rive de Loire
4, place Jean Monnet
45000 Orléans
Tél. : 02 38 42 14 40
Fax : 02 38 42 14 41

Bruxelles

Soft-Maint Benelux
35, rue du Congrès
B-1000 Bruxelles
Tél. : +32 2227 2793
Fax : +32 2218 3141

Tunis

Soft-Maint Tunisie
Pôle Technologique El Ghazala
Route de Raoued
2088 - El Ghazala - Ariana
Tél. : +216 71 858 203
Fax : +217 71 858 933

www.sodifrance.com



SODIFRANCE
CONSEIL, TECHNOLOGIES & SERVICES IT