

# **SELCODIS**

Société anonyme au capital de 1.864.609,20 euros  
Siège social : 31 avenue Franklin Roosevelt – 75008 Paris  
RCS Paris 690 800 354

---

## **Rapport d'activité semestriel 2009**

## SOMMAIRE

<b>DIRECTOIRE ET CONSEIL DE SURVEILLANCE .....</b>	<b>1</b>
<b>ORGANIGRAMME AU 30 JUIN 2009 .....</b>	<b>2</b>
<b>EVOLUTION DE L'ACTION SELCODIS.....</b>	<b>3</b>
<b>REPARTITION DU CAPITAL AU 30 JUIN 2009.....</b>	<b>3</b>
<b>COMPTES SEMESTRIELS AU 30 JUIN 2009.....</b>	<b>4</b>
<b>ANNEXE AUX COMPTES SEMESTRIELS .....</b>	<b>7</b>
<b>RAPPORT D'ACTIVITE SEMESTRIEL.....</b>	<b>27</b>
<b>ATTESTATION DU RESPONSABLE DU RAPPORT SEMESTRIEL.....</b>	<b>30</b>
<b>RAPPORT DES COMMISSAIRES AUX COMPTES SUR L'INFORMATION SEMESTRIELLE .....</b>	<b>31</b>

## **DIRECTOIRE ET CONSEIL DE SURVEILLANCE**

### **Composition du Directoire et Conseil de Surveillance au 27 juillet 2009**

#### **Président du Directoire**

*M. Patrice DUPONT a remplacé M. Bernard PEREZ, démissionnaire, en fin de séance du Conseil du 23 juillet 2009.*

#### **Composition du Conseil de Surveillance**

*M. Lucien SELCE - Président  
M. François-Louis VUITTON – Vice Président  
M. Cyril COURT  
M. Bernard ROQUES*

#### **Composition du Directoire**

*M. Patrice DUPONT a remplacé M. Bernard PEREZ, démissionnaire, en fin de séance du Conseil du 23 juillet 2009.  
Mme Monique BONNOT a remplacé M. Manuel GARCIA, démissionnaire, en fin de séance du Conseil du 23 juillet 2009.*

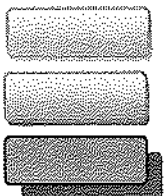
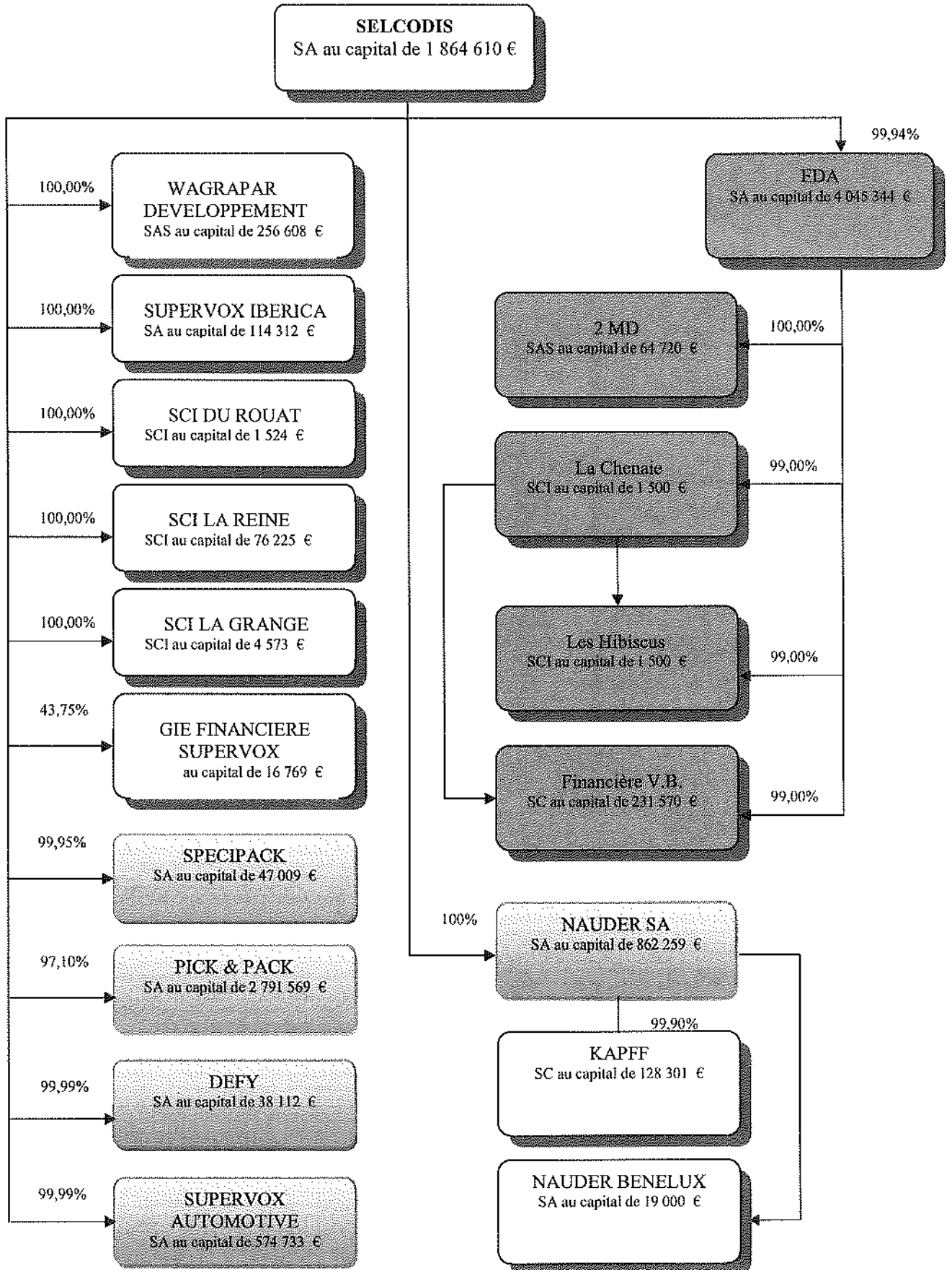
#### **Commissaires aux Comptes Titulaires**

*Cabinet MAZARS & GUERARD  
Cabinet VIZZANOVA*

#### **Commissaires aux Comptes Suppléants**

*Raymond PETRONI  
COMPAGNIE FRANCO AMERICAINE D'AUDIT*

**ORGANIGRAMME au 30 juin 2009**



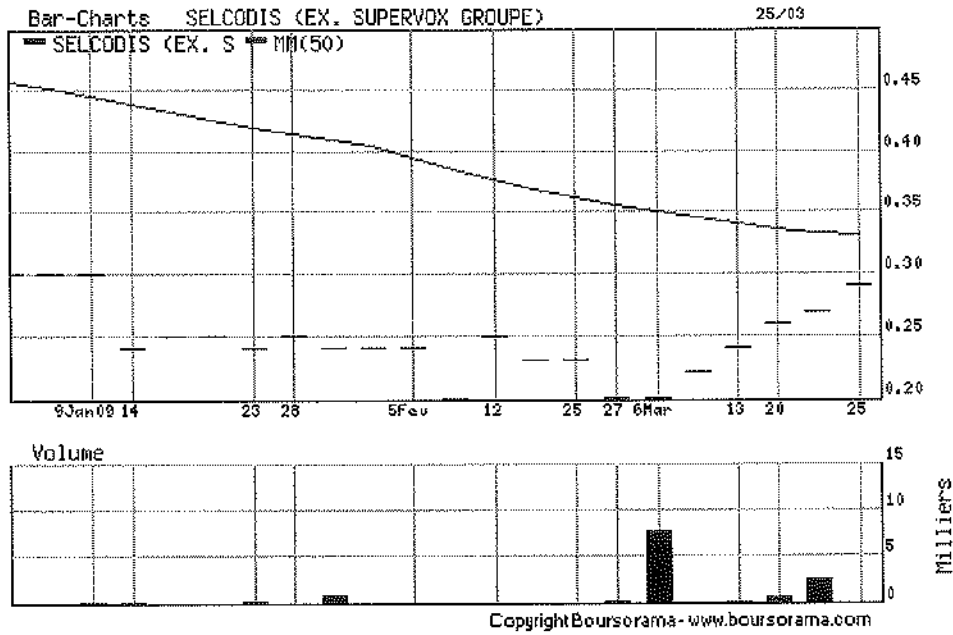
Société mise en liquidation le 30/03/2004

Société en liquidation au 28/10/2003

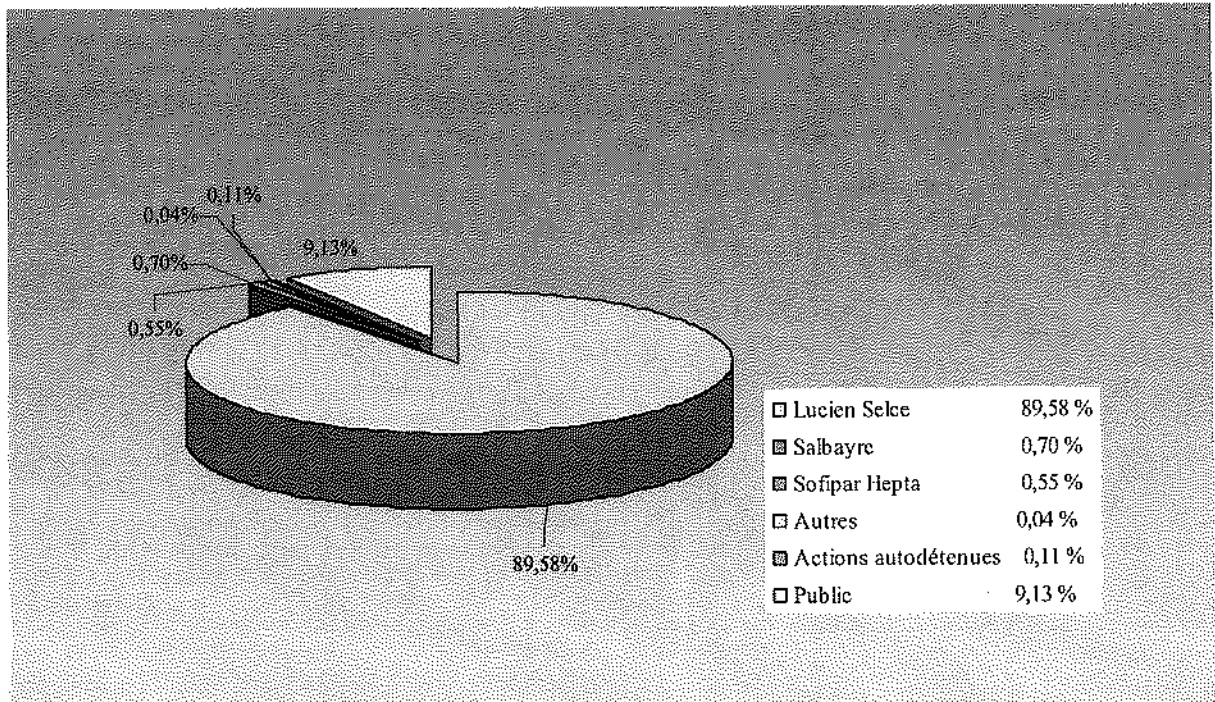
Société en liquidation depuis le 26/05/2009

### EVOLUTION DE L'ACTION SELCODIS

Cours journalier de l'action pour la période de janvier 2009 à décembre 2009.



### REPARTITION DU CAPITAL AU 30 JUIN 2009



**COMPTES SEMESTRIELS AU 30 JUIN 2009****BILAN****ACTIF (EN K€)**

COMPTES SEMESTRIELS					
BILAN ACTIF (EN K€)					
Situation au 30 juin 2009					
	Brut	Amortissements & provisions	Net	Exercice clos le 31.12.2008	Exercice clos le 31.12.2007
<b>Actif immobilisé :</b>					
Frais d'établissement	0	0	0	0	0
Brevet & Licences	0	0	0	0	0
Fonds commercial	32 008	32 008	0	0	27 693
Autres immobilisations incorporelles	0	0	0	0	0
Immobilisations corporelles	503	437	66	70	28
Immobilisations corporelles en cours	0	0	0	0	0
Avances & acomptes sur immobilisations	0	0	0	0	0
Titres de participation	31 783	31 492	291	282	1 380
Créances rattachés à des participations	9	9	0	9	0
Autres titres immobilisés	21	21	0	0	0
Prêts	761	761	0	0	0
Autres immobilisations financières	66	10	55	55	55
<b>Total actif immobilisé</b>	<b>65 151</b>	<b>64 739</b>	<b>412</b>	<b>416</b>	<b>29 157</b>
<b>Actif circulant</b>					
Avances & acomptes fournisseurs	0	0	0	40	0
Clients & comptes rattachés	268	223	45	1 339	268
Autres créances	25 601	14 505	11 096	11 211	11 157
Valeurs mobilières de placement	106	106	0	0	0
Disponibilités	8	0	8	13	30
Charges constatées d'avance	22	0	22	0	0
<b>Total actif circulant</b>	<b>26 004</b>	<b>14 834</b>	<b>11 171</b>	<b>12 603</b>	<b>11 454</b>
Charges à répartir sur plusieurs exercices	0	0			
<b>TOTAL ACTIF</b>	<b>91 156</b>	<b>79 572</b>	<b>11 583</b>	<b>13 019</b>	<b>40 611</b>

**BILAN****PASSIF (EN K€)**

	Situation au 30.06.2009	Exercice clos le 31.12.2008	Exercice clos le 31.12.2007
<b>CAPITAUX PROPRES</b>			
Capital social	1 865	1 865	1 865
Prime d'émission	0	0	0
Prime d'apport	0	0	0
Réserve spéciale de réévaluation	0	0	0
Réserve légale	0	0	0
Réserve des plus-values nettes à long terme	0	0	0
Autres réserves	2 116	2 116	2 116
Report à nouveau	-38 323	-1 312	-845
<b>Résultat de l'exercice</b>	<b>50</b>	<b>-37 011</b>	<b>14</b>
Subventions d'investissement	0	0	0
<b>Total capitaux propres</b>	<b>-34 292</b>	<b>-34 342</b>	<b>3 150</b>
Provisions pour risques & charges :			
- Provisions pour risques	10 223	10 223	62
- Provisions pour charges	33	0	0
<b>Total provisions pour risques &amp; charges</b>	<b>10 255</b>	<b>10 223</b>	<b>62</b>
<b>DETTES</b>			
Emprunts obligataires	0	0	0
Emprunts & dettes envers les établissements de crédits	14	14	14
Emprunts & dettes financières diverses	32 654	4	0
Avances & acomptes reçus sur commandes	93	93	93
Fournisseurs & comptes rattachés	1 032	818	1 888
Dettes fiscales & sociales	392	307	83
Fournisseurs d'immobilisations	0	0	0
Autres dettes	1 435	35 902	35 316
Produits constatés d'avance			
<b>Total (1)</b>	<b>35 620</b>	<b>37 138</b>	<b>37 400</b>
Ecart de conversion passif			
<b>TOTAL PASSIF</b>	<b>11 584</b>	<b>13 019</b>	<b>40 611</b>

**COMPTE DE RESULTAT DE L'EXERCICE (EN K€)**

<u>Produits d'exploitation</u>			
Prestations de services	600	980	41
Reprise / amortissements & provisions	0	98	27
Transferts de charges	0	0	0
Autres produits	0	0	0
<b>Total des produits d'exploitation</b>	<b>600</b>	<b>1 079</b>	<b>68</b>
<u>Charges d'exploitation</u>			
Autres achats & charges externes	320	594	998
Impôts & taxes & versements associés	48	-12	9
Salaires & traitements	4	21	32
Charges sociales	2	7	12
Dotation aux amortissements	4	8	9
Dotation aux provisions	140	27 853	4 315
Autres charges de gestion	0	0	0
<b>Total des charges d'exploitation</b>	<b>517</b>	<b>28 471</b>	<b>5 375</b>
<b>Résultat d'exploitation</b>	<b>83</b>	<b>-27 392</b>	<b>-5 307</b>
<u>Produits financiers</u>			
Produits financiers de participations	0	4	0
Produits de valeurs mobilières & de créances	0	0	0
Intérêts des prêts & produits assimilés	0	980	3
Produits nets de cession de titres de placement	0	0	0
Reprises de provisions	0	37	0
Différence positive de change	0	0	0
<b>Total des produits financiers</b>	<b>0</b>	<b>1 020</b>	<b>3</b>
<u>Charges financières</u>			
Intérêts & charges sur emprunts	0	79	1 219
Dotation aux amortissements & provisions	0	2 569	4 873
<b>Total des charges financières</b>	<b>0</b>	<b>2 647</b>	<b>6 093</b>
<b>Résultat financier</b>	<b>0</b>	<b>-1 627</b>	<b>-6 089</b>
<b>Résultat courant avant impôts</b>	<b>83</b>	<b>-29 019</b>	<b>-11 396</b>
<u>Produits exceptionnels</u>			
Produits divers exceptionnels	0	737	1
Produit de cession immobilisations corporelles	0	0	0
Produit de cession immobilisations financières	0	15	10 854
Reprise de provisions	0	0	212
<b>Total des produits exceptionnels</b>	<b>0</b>	<b>752</b>	<b>11 067</b>
<u>Charges exceptionnelles</u>			
Valeur comptable des immobilisations corporelles cédées	0	0	0
Valeur comptable des immobilisations financières cédées	0	50	0
Charges exceptionnelles diverses	0	89	205
Dotations exceptionnelles aux amortissements & aux provisions	33	8 677	0
<b>Total des charges exceptionnelles</b>	<b>33</b>	<b>8 816</b>	<b>205</b>
<b>Résultat exceptionnel</b>	<b>-33</b>	<b>-8 064</b>	<b>10 862</b>
Impôts sur les bénéfices	0	-72	-549
<b>Résultat de l'exercice</b>	<b>50</b>	<b>-37 011</b>	<b>14</b>



## **ANNEXE AUX COMPTES SEMESTRIELS**

### **NOTES PRELIMINAIRES**

#### **Informations relatives à l'entreprise.**

SELCODIS SA est la société mère d'un Groupe dont les principales activités, au travers de sa filiale EDA SA, ont été perdues au cours du 1<sup>er</sup> semestre 2009 après la mise en liquidation judiciaire de cette filiale.

Le jugement de liquidation a été prononcé le 26 mai 2009.

#### **Déclaration de conformité**

Pour les raisons évoquées au paragraphe Informations et après consultation de l'AMF, les états financiers au 30 juin 2009 ne présentent pas de comptes consolidés.

### **1. FAITS CARACTERISTIQUES DE LA PERIODE**

#### **1.1 Convention d'assistance**

Une convention d'assistance a été signée entre les sociétés SELCODIS et EDA le 20 février 2009. Cette convention a pris effet rétroactivement le 1<sup>er</sup> janvier 2008 pour une période initiale de deux ans.

Dans le cadre de cette convention, SELCODIS s'engageait à fournir à EDA, sans participer à la direction opérationnelle de la société, son assistance dans les domaines suivants :

- Administration générale (assistance pour la prospective stratégique et commerciale, pour la mise en œuvre de restructurations juridiques).
- Suivi budgétaire (assistance pour la planification budgétaire, pour la planification financière, pour le contrôle budgétaire et le contrôle des coûts, pour les démarches auprès des assurances crédit).
- Ressources humaines (assistance au suivi de l'évolution des effectifs, pour l'évaluation des compétences).

En outre, EDA pourrait faire appel à SELCODIS pour suivre des opérations spécifiques, en particulier de négociations de rachat et de cession, de suivi de montage financier et de recherche de partenaires industriels, commerciaux ou financiers.

Cette convention a été agréée par le Conseil d'Administration de EDA en date du 23 décembre 2008, et par le Conseil de Surveillance de SELCODIS en date du 29 janvier 2009.

Cette convention a pris fin le 26 mai 2009, à la suite du jugement de liquidation d'EDA SA.

## **1.2 Liquidation judiciaire des sociétés EDA SA et 2MD SAS**

La société EDA SA s'est fait assister une première fois dans ses négociations par Maître Thévenot dans le cadre d'un mandat ad hoc selon les termes d'une ordonnance rendue par M. le Président du Tribunal de Commerce de Paris en date du 1er décembre 2008 pour négocier notamment :

- Avec les partenaires financiers de l'entreprise afin d'obtenir des conditions de financement et des garanties compatibles avec les besoins de cette dernière,
- Avec les partenaires fiscaux et sociaux de l'entreprise afin d'obtenir un aménagement des modalités de paiement des charges.

Le tout en vue de permettre une poursuite pérenne de l'exploitation.

En parallèle avec les actions menées pour concrétiser l'opération financière, des contacts ont été pris avec des partenaires, susceptibles de montrer un intérêt pour accompagner le groupe EDA dans sa consolidation.

Dans ce cadre, EDA SA n'est pas parvenue à formaliser un accord, mais les discussions avec les principaux partenaires financiers étant toujours en cours fin janvier 2009, elle a sollicité une nouvelle assistance auprès de Maître Thévenot dans le cadre d'une conciliation selon les termes d'une ordonnance de M. le Président du Tribunal de Commerce de Paris en date du 5 février 2009 avec pour objectif complémentaire :

- De négocier le concours des fournisseurs par le biais de moratoires,
- De renégocier le maintien des concours accordés par le factor,
- De négocier le maintien des lignes de couverture des assureurs crédit.

Et plus généralement, d'accompagner les dirigeants dans l'achèvement de la restructuration financière entreprise, en ce compris le recours éventuel à des partenaires capitalistiques externes.

Compte tenu de la tension grandissante sur l'activité, conséquence de la baisse des stocks, de l'utilisation maximale des couvertures qui a conduit les fournisseurs à demander le règlement des commandes au comptant, et de l'absence de financements sollicités ; les besoins de trésorerie ont augmenté et les objectifs sont devenus les suivants :

- Obtention d'une garantie sur un emprunt obligataire,
- Obtention d'un étalement sur 3 ans avec une franchise de 9 mois des dettes fiscales et sociales,
- Obtention d'un crédit-relais sur 80% du prix de vente prévisionnel des bâtiments d'Albi et de Lunel en attente de leur cession,
- Maintien à minima des conditions d'affacturage et rétablissement de l'avance permanente consentie jusqu'en décembre 2008 par le factor.

Au début du mois de février 2009, le concours des services du médiateur du crédit aux Entreprises a été sollicité pour appuyer l'action d'EDA et du conciliateur dans les négociations avec les organismes financiers.

Dans ce cadre, lors du communiqué de presse du 13 février 2009, il avait été précisé qu'EDA devait faire face à un besoin de financement complémentaire retardé du fait de la détérioration de la conjoncture financière et qu'elle recherchait activement des solutions afin d'assurer cette couverture.

Etant donné l'impossibilité de livrer les commandes reçues, une dégradation massive d'activité est intervenue dans le courant du mois de février, constatée en fin de mois par la dénonciation d'accords commerciaux avec un certain nombre de clients nationaux.

De ce fait, les besoins financiers immédiats à fin février 2009 ont fortement augmenté en conséquence des pertes intercalaires de janvier et février, des pertes prévisionnelles de mars et de l'accumulation des décalages de règlement des fournisseurs, rendant impossible la mise en place de financement de l'activité ainsi que l'adossement à un partenaire capitalistique, du fait de l'impossibilité d'avoir un retour sur investissement.

Néanmoins, un certain nombre de candidats repreneurs ont été rencontrés et certains ont marqué leur intérêt mais, compte tenu de la dégradation des indicateurs financiers, pour autant que cette reprise s'effectue postérieurement à un dépôt de bilan.

Afin d'essayer de préserver la pérennité de l'entreprise, la sauvegarde des emplois et compte tenu de l'état de cessation de paiements, la direction générale d'EDA n'avait pas d'autre choix que de procéder à une déclaration de cessation de paiement afin de favoriser, dans le délai le plus rapproché possible, une solution de reprise de l'entreprise sous protection judiciaire.

Par jugement en date du 31 mars 2009, le Tribunal de Commerce de Paris a prononcé le redressement judiciaire de la société EDA et de sa filiale 2MD, à la suite des déclarations de cessation de paiement effectuées par la société, le 26 mars, date à laquelle la société SELCODIS a demandé à Nyse-Euronext la suspension de cotation de l'action SELCODIS.

Maître Christian Thévenot a été nommé administrateur judiciaire et la Selafa MJA, prise en la personne de Maître Frédérique Lévy, a été nommée mandataire judiciaire. La période d'observation a été ouverte pour une période de quatre mois.

Un appel d'offres a été organisé par l'administrateur judiciaire aux fins de recueillir des offres de reprise partielles ou totales avant le 4 mai 2009 (cf Publication dans le Journal Les Echos du 3 avril 2009).

Les offres ont été examinées par le Tribunal le 19 mai et un jugement a été prononcé le 26 mai 2009.

Pour la société EDA, le Tribunal de Commerce de Paris a arrêté la cession partielle des sites de Noyal-Pontivy et de Bourgoin-Jallieu au profit de la société SUPERGROUP.

Pour la société 2MD, ce même Tribunal a arrêté la cession totale au profit de Mme Pailler et de Mr Brunet.

Le Tribunal a, par ailleurs, prononcé la liquidation judiciaire des sociétés EDA SA et 2MD SAS avec une clôture fixée à 2 ans. SELAFA MJA en la personne de Me Levy étant nommé liquidateur.

### **1.3 Impact de la liquidation des sociétés EDA SA et 2MD SAS sur la société mère SELCODIS**

SELCODIS détient 100 % de la société EDA SA, principal actif de la société. Cette dernière a été mise en liquidation judiciaire le 26 mai 2009.

Les impacts de cette liquidation sur le comptes SELCODIS arrêtés au 31 décembre 2008 ont été les suivants :

- Dépréciation des immobilisations incorporelles à hauteur de 32 008 K€
- Comptabilisation d'une provision sur un engagement de caution de loyers EDA à hauteur de 8 673 K€.

Au 30 juin 2009, ces provisions figurent toujours dans les comptes de SELCODIS.

Le Conseil a statué sur les comptes arrêtés au 31 décembre 2008, lors de la séance du 23 juillet 2009, sur les conditions d'arrêtés des comptes et de continuité d'exploitation. Il a été décidé que les comptes consolidés de SELCODIS seraient arrêtés en continuité d'exploitation et que la filiale EDA SA serait intégrée en valeur liquidative compte tenu de la décision du Tribunal de Commerce de Paris du 26 mai 2009.

#### **1.4 Communiqué de presse**

Tous ces événements ont été relatés dans des communiqués de presse en date du 30 avril 2009 et du 10 juillet 2009.

#### **1.5 Changement de Président de EDA SA**

En date du 16 mars 2009, Monsieur Patrice Dupont a été nommé Président Directeur Général de la société EDA SA en remplacement de Monsieur Lucien Selce.

#### **1.6 Transfert du siège social de SELCODIS**

Par décision du 24 juin 2009, le Conseil de Surveillance a transféré le siège de la société du 13 boulevard du Mont d'Est, 93191 Noisy le Grand au 31 avenue Franklin Roosevelt - 75008 Paris.

Cette décision sera soumise à la ratification de la prochaine Assemblée Générale.

#### **1.7 Modification des organes d'administration**

- Démission de Monsieur Bernard Perez de ses fonctions dans les organes d'administration des sociétés du groupe :
  - Président et membre du directoire dans la société SELCODIS
  - Administrateur du GIE SUPERVOX
  - Président de la SAS WAGRAPAR DEVELOPPEMENT

Cette démission a été présentée lors du Conseil de Surveillance du 24 juin 2009 qui lui a demandé de rester en fonction jusqu'au Conseil de Surveillance du 23 juillet 2009.

- Démission de Monsieur Manuel Garcia de ses fonctions de membre du Directoire de la société SELCODIS.

Cette démission a été notifiée le 10 juillet avec date d'effet au 23 juillet 2009.

## 2. REGLES ET METHODES COMPTABLES

Les comptes présentés sont établis en Euros.

Le total du bilan avant répartition du résultat de la situation au 30 juin 2009 s'élève à 11.583.765 Euros et le compte de résultat de la situation, présenté sous forme de liste, dégage un résultat bénéficiaire de 50 362 Euros.

La période s'étend sur une durée de 6 mois, du 1<sup>er</sup> janvier 2009 au 30 juin 2009.

Les notes ou tableaux ci-après font partie intégrante des comptes semestriels ; ils sont présentés en K€.

Les conventions générales comptables ont été appliquées, dans le respect du principe de prudence, conformément aux hypothèses de base :

- Continuité de l'exploitation,
- Permanence des méthodes comptables d'un exercice à l'autre,
- Indépendance des exercices,
- Et conformément aux règles générales d'établissement et de présentation des comptes annuels.

La méthode de base retenue pour l'évaluation des éléments inscrits en comptabilité est la méthode des coûts historiques.

Les principales méthodes utilisées sont les suivantes :

### 2.1 Immobilisations incorporelles

Les immobilisations incorporelles sont enregistrées au coût historique.

Les frais d'augmentation de capital sont amortis selon la méthode linéaire sur trois ans.

Compte tenu de la liquidation de la société « EDA », en date du 26 mai 2009, les deux malis de fusion figurant dans les comptes pour un montant de 32 008 K€ sont dépréciés à hauteur de 100 %.

### 2.2 Immobilisations corporelles

Les immobilisations corporelles sont évaluées à leur coût d'acquisition (prix d'achat et frais accessoires, hors frais d'acquisition des immobilisations).

Les amortissements sont calculés suivant le mode linéaire en fonction de la durée de vie prévue :

Postes	Mode	Durées
Installations	Linéaire	10 ans
Matériel de transport	Linéaire	5 ans
Matériel de bureau & informatique	Linéaire	8 ans
Mobilier	Linéaire	5 ans

## **2.3 Participation et autres titres immobilisés**

Les titres de participation sont évalués à la clôture de chaque exercice en comparant la valeur d'usage déterminée en retenant les critères appropriés à la participation concernée (quotes-parts d'actif net, valeur de rendement, rentabilité) et le coût historique.

Si la valeur d'usage ainsi déterminée est inférieure au coût historique, une provision pour dépréciation est constituée du montant de la différence.

En cas de cession, les plus-values sont déterminées en admettant que les titres les plus anciens sont les premiers sortis.

## **2.4 Valeurs mobilières de placement**

Les valeurs mobilières et droits sociaux figurant dans ce poste sont enregistrés pour leur coût historique, hors frais accessoires d'achat.

L'évaluation à la clôture de l'exercice est effectuée en comparant ce coût historique à la valeur boursière résultant du cours moyen constaté le dernier mois de l'exercice pour les titres cotés. Si la valeur boursière pour les titres cotés ou leur valeur probable de négociation, pour les titres non cotés, est inférieure au coût historique, une provision pour dépréciation est constituée.

## **2.5 Créances**

Les créances sont valorisées à leur valeur nominale. Une provision pour dépréciation est pratiquée lorsque la valeur d'inventaire est inférieure à la valeur comptable.

## **2.6 Provisions inscrites au bilan**

Le tableau au paragraphe 4 "Provisions Actif et Passif inscrites au bilan " décrit, le cas échéant, l'état de ces provisions.

## **2.7 Règles et méthodes spécifiques**

### **Provision suite à l'évaluation du risque sur filiales**

A chaque clôture, la société procède à l'évaluation du risque qu'elle encourt au titre de ses filiales. Cette évaluation repose sur :

- Le risque liquidatif estimé pour les sociétés en cours de liquidation,
- L'analyse des situations nettes comptables pour les autres filiales.

Ce risque est couvert intégralement par des provisions pour dépréciation des actifs comptabilisés à la clôture, et par les engagements reçus de la société Chenard & Walcker, et de l'actionnaire principal, Mr Lucien Selce (Cf. paragraphe 18 « engagements financiers »).

Au 30 juin 2009, l'analyse bilancielle du risque est la suivante :

(En K€)

**VALEURS BILANCIELLES - SELCODIS SA**

	Brut	Provision actif	Provision passif	Net
<b>Filiales liquidées (avec filiale EDA)</b>				
Titres de participation détenus par SELCODIS	23 460	-	23 460	-
Créances détenues par SELCODIS	22 061	-	14 478	7 583
Provision pour risque et charges	-	-	-	-
				<b>7 583</b>
<b>Autres filiales</b>				
Titres de participation détenus par SELCODIS	8 323	-	8 031	292
Créances détenues par SELCODIS	3 437	-	-	3 437
Provision pour risque et charges	-	-	-	-
Situations nettes négatives cumulées	-	-	-	-
				<b>3 729</b>
<b>Total titres de participation détenus par SELCODIS</b>	<b>31 783</b>	<b>-</b>	<b>31 491</b>	<b>292</b>
<b>Total créances détenues par SELCODIS</b>	<b>25 498</b>	<b>-</b>	<b>14 478</b>	<b>11 020</b>
<b>Total provision pour risque et charges</b>	<b>-</b>	<b>-</b>	<b>-</b>	<b>-</b>
	<b>57 281</b>	<b>-</b>	<b>45 969</b>	<b>11 312</b>

Le risque encouru au 30 juin 2009 par SELCODIS au titre des filiales est couvert par les provisions antérieurement constatées et par les engagements reçus.

Par courrier en date du 20 octobre 2006, Monsieur Selce s'est engagé à maintenir son compte courant à un niveau suffisant pour couvrir les engagements bilanciaux au titre des risques sur filiales liquidées et ainsi réserver 10 M€ sur son compte courant. Au 30 juin 2009, les risques bilanciaux ressortent à 7 583 K€ pour SELCODIS SA et à 2 202 K€ pour le GIE, soit un total de 9 785 K€.



## 3. IMMOBILISATIONS

CADRE A		Valeur brute		Augmentation		
		Début d'exercice		Réévaluations	Acquisitions	
En K€						
<b>Immobilisations incorporelles</b>						
Frais d'établissement, de recherche et développement	<b>Total I</b>	0				
Autres postes d'immobilisations incorporelles	<b>Total II</b>	32 008				
<b>Immobilisations corporelles</b>						
Terrains		50				
Constructions sur sol propre		0				
Constructions sur sol d'autrui		0				
Installations générales, agencements et aménagements des constructions		0				
Installations techniques, matériels et outillages industriels		0				
Installations générales, agencements et aménagements divers		152				
Matériels de transport		0				
Matériel de bureau et informatique, mobilier		301				
Emballages récupérables et divers		0				
Immobilisations corporelles en cours		0				
Avances et acomptes		0				
	<b>Total III</b>	503		0	0	
<b>Immobilisations financières</b>						
Participations évaluées par mise en équivalence		0				
Autres participations		31 792				
Autres titres immobilisés		21				
Prêts et autres immobilisations financières		827				
	<b>Total IV</b>	32 640		0	0	
<b>Total général</b>	<b>(I+II+III+IV)</b>	65 151		0	0	
<b>CADRE B</b>		Diminutions		Valeur brute	Réévaluations	
En K€		Par virement	Par cession	fin d'exercice	Valeur d'origine	
<b>Immobilisations incorporelles</b>						
Frais d'établissement, de recherche et développement (I)				0	0	
Autres postes d'immobilisations incorporelles (II)				32 008	0	
<b>Immobilisations corporelles</b>						
Terrains		0		50	0	
Constructions sur sol propre		0		0	0	
Constructions sur sol d'autrui		0		0	0	
Installations générales, agencements, aménagements des constructions		0		0	0	
Installations techniques, matériels et outillages industriels		0		0	0	
Installations générales, agencements et aménagements divers		0		152	0	
Matériel de transport		0		0	0	
Matériel de bureau et informatique, mobilier		0		301	0	
Emballages récupérables et divers		0		0	0	
Immobilisations corporelles en cours		0		0	0	
Avances et acomptes		0		0	0	
	<b>Total III</b>	0	0	503	0	
<b>Immobilisations financières</b>						
Participations évaluées par mise en équivalence		0		0	0	
Autres participations (3)		0		31 792	0	
Autres titres immobilisés		0		21	0	
Prêts et autres immobilisations financières		0		827	0	
	<b>Total IV</b>	0	0	32 640	0	
<b>Total général (I+II+III+IV)</b>		0	0	65 151	0	

## 4. AMORTISSEMENTS

Cadre A					
SITUATION ET MOUVEMENTS DE L'EXERCICE					
En K€					
IMMOBILISATIONS	Valeur	Augmentations		Diminutions	Valeur en
AMORTISSABLES	Début d'exercice	Dotations		Sorties / Reprises	Fin d'exercice
<b>Immobilisations incorporelles</b>					
Frais d'établissement recherche développement	0				0
<b>Total I</b>	<b>0</b>				<b>0</b>
<b>Autres immobilisations incorporelles</b>					
<b>Total II</b>	<b>0</b>		<b>0</b>		<b>0</b>
<b>Immobilisations corporelles</b>					
Terrains	0				0
Constructions sur sol propre	0				0
Constructions sur sol d'autrui	0				0
Installations Générales, agenc. et aménag. Constructions	0				0
Installations techniques, matériels et outillages industriels	145			2	147
Installations générales, agencements et aménagements divers	0				0
Matériels de transport					0
Matériel de bureau et informatique, mobilier	288			2	290
Emballages récupérables et divers	0				0
<b>Total III</b>	<b>433</b>		<b>4</b>	<b>0</b>	<b>437</b>
<b>Total général (I+II+III)</b>	<b>433</b>		<b>4</b>	<b>0</b>	<b>437</b>
Cadre B			Cadre C		
VENTILATIONS DES DOTATIONS			Prov AMORT		
AUX AMORTISSEMENTS DE L'EXERCICE			DEROGATOIRES		
En K€	Amort Linéaires	Amort Dégressifs	Amort Except.	Dotations	Reprises
<b>IMMOBILISATIONS</b>					
<b>AMORTISSABLES</b>					
<b>Immobilisations incorporelles</b>					
Frais d'établiss., recherche développ. (I)					
Aut. immobilisations incorporelles (II)	0				
<b>Immobilisations corporelles</b>					
Terrains					
Constructions sur sol propre					
Constructions sur sol d'autrui					
Instal. génér. agenc. Construction					
Instal. Techn. matériels outils industriels	2				
Instal. Génér., agenc. et aménag. Divers					
Matériel de transport					
Matériel bureau et informatique, mobilier	2				
Emballages récupérables et divers					
<b>Total III</b>	<b>4</b>				
<b>Total général (I+II+III)</b>	<b>4</b>				
<b>Cadres D MOUVEMENTS DES CHARGES A REPARTIR S/ PLUSIEURS EXERCICES</b>		Montant net début d'exercice	Augmentations	Dotations aux amort.	Montant net fin d'exercice
Charges à répartir sur plusieurs exercices					
Primes de remboursement des obligations					

## 5. PROVISIONS ACTIF ET PASSIF INSCRITES AU BILAN

EN K€	Montant au début de l'exercice	Augmentations : Dotations exercice	Diminutions : Reprises exercice	Montant à la fin de l'exercice
<b>Provisions réglementées</b>				
Provisions pour reconstitution gisements miniers et pétroliers	0			0
Provisions pour investissements	0			0
Provisions pour hausse des prix	0			0
Provisions pour fluctuations des cours	0			0
Amortissements dérogatoires	0			0
Provisions fiscales pour implantation à l'étranger av. 01/01/92	0			0
Provisions fiscales pour implantation à l'étranger ap. 01/01/92	0			0
Autres provisions réglementées	0			0
<b>Total I</b>	<b>0</b>	<b>0</b>	<b>0</b>	<b>0</b>
<b>Provisions pour risques et charges</b>				
Provisions pour litiges	1 550	0	0	1 550
Provisions pour garanties données aux clients	0			0
Provisions pour amendes et pénalités	0			0
Provisions pour pertes de change	0			0
Provisions pour pensions et obligations similaires	0			0
Provisions pour impôts	0	33		36
Provisions pour renouvellement des immobilisations	0			0
Provisions pour grosses réparations	0			0
Provisions pour charges sociales et fiscales sur congés payés	0			0
Autres provisions pour risques et charges	8 673			8 673
<b>Total II</b>	<b>10 223</b>	<b>33</b>	<b>0</b>	<b>10 256</b>
<b>Provisions pour dépréciations</b>				
sur immobilisations incorporelles	32 008			32 008 (2)
Sur immobilisations corporelles	0	437		437
Sur titres mis en équivalence	0			0
Sur titres de participations	31 492			31 492
Sur autres immobilisations financières	801	0		801
Sur stocks et en-cours	0			0
Sur comptes clients	83	140	0	223
Autres provisions pour dépréciation	14 611			14 611 (1)
<b>Total III</b>	<b>78 995</b>	<b>577</b>	<b>0</b>	<b>79 572</b>
<b>Total général (I+II+III)</b>	<b>89 218</b>	<b>610</b>	<b>0</b>	<b>89 828</b>
<i>Dont dotations et reprises :</i>				
- d'exploitation		577		
- financières				
- exceptionnelles		33		

(1) Dont provision pour dépréciation du compte courant Nauder : 9 171 K€  
Dont provision pour dépréciation des risques filiales : 4 955 K€  
Dont provision pour dépréciation des débiteurs divers : 378 K€  
Dont provision pour dépréciation des VMP : 106 K€

(2) Provision pour dépréciation sur mali de fusion : 32 008 K€

## 6. ETAT DES CREANCES

Cadres A	Etat des créances	Valeur brute			Provision	Valeur nette
		Montant brut	A 1 an au plus	plus d'un an		
<b>EN K€</b>						
De l'actif immobilisé						
	Créances rattachées à des participations	9	0	9	0	9
	Prêts (1)	761	0	761	-761	0
	Autres immobilisations financières	66		66	-10	56
De l'actif circulant						
	Clients douteux ou litigieux	265	265		-223	42
	Autres créances clients	3	3			3
	Créances représentatives de titres prêtés	0				
	Personnel et comptes rattachés	0	0			
	Sécurité sociale et autres organismes sociaux	0	0			
	Impôts sur les bénéfices	0	0			
	Taxe sur la valeur ajoutée	75	75			75
	Autres impôts taxes et versements assimilés	0	0			
	Divers	0	0			0
	Groupe et associés	25 140	25 140		-14 394	10 746
	Débiteurs divers	386	386		-111	275
	Charges constatées d'avance	22	22			22
<b>Total</b>		<b>26 727</b>	<b>25 891</b>	<b>836</b>	<b>-15 499</b>	<b>11 228</b>

(1) Dont prêt Kapff 741 K€

## 6.bis VALEURS MOBILIERES DE PLACEMENT

EN K€	VALEUR BRUTE 01.01.09	VALEUR BRUTE 31.06.09	PLUS VALUE LATENTE
7105 Actions propres Selcodis	106	106	Néant
<b>Total</b>	<b>106</b>	<b>106</b>	<b>Néant</b>

Conformément à l'autorisation donnée par l'AGO du 26 octobre 1998 et aux dispositions de l'article 217-2 de la loi du 24 juillet 1996, la société peut procéder à l'achat et à la vente de ses propres actions. Au 30 juin 2009, elle en détient 7 105 pour un montant de 106 K€ (valeur brute). Il n'y a eu aucun flux d'achat et de vente au cours de la période.

## 7. VARIATION DES CAPITAUX PROPRES

Situation nette au 31/12/2008 (en K€)	-34 342
Variation du capital social	
- augmentation du capital	
- réduction du capital	
Prime d'émission	0
TUP filiale	0
Résultat au 30/06/09	50
Situation nette au 30/06/2009	-34 292

## 8. ETAT DES DETTES

Cadre B	ETAT DES DETTES	Montant brut	A 1 an au plus	De 1 à 5 ans
<b>EN K€</b>				
Emprunts obligataires convertibles				
Autres emprunts obligataires				
Emprunts et dettes auprès d'Ets. de crédit :				
	- à un an maximum à l'origine	14	14	
	- à plus d'un an à l'origine			
Emprunts et dettes financières diverses				
		4	4	
Fournisseurs et comptes rattachés				
		1 032	1 032	
Personnel et comptes rattachés				
		4	4	
Sécurité sociale et autres organismes sociaux				
		17	17	
Impôts sur les bénéfices				
Taxe sur la valeur ajoutée				
		273	273	
Obligations cautionnées				
Autres impôts, taxes et versements assimilés				
		97	97	
Dettes sur immo. Et comptes rattachés				
	Groupe et associés (*)	32 651	32 651	
	Autres dettes	1 528	1 528	
Dettes représentatives de titres empruntés				
Produits constatés d'avance				
<b>TOTAL</b>		<b>35 620</b>	<b>35 620</b>	<b>0</b>

(\*) dont 31.585 K€ de compte courant de Monsieur Lucien Selce, pour lequel les sommes restant dues pourraient être reportées les années suivantes sur une durée compatible avec les capacités financières de SELCODIS.

## 9. ELEMENTS RELEVANT DE PLUSIEURS POSTES DU BILAN

Eléments relevant de plusieurs postes du bilan EN K€	Montant concernant les entreprises liées avec lesquelles la société à un lien de participation		Montant des dettes ou des créances représentées par des effets de commerce	
	<i>Brut</i>	<i>Provision</i>	<i>Brut</i>	<i>Provision</i>
Capital souscrit, non appelé				
<b>Immobilisations incorporelles</b>				
Avances et acomptes				
<b>Immobilisations corporelles</b>				
Avances et acomptes				
<b>Immobilisations financières</b>				
Participations (nettes)	31 783	-31 492		
Créances rattachées à des participations	9	-9		
Prêts	761	-761		
Autres titres immobilisés				
Autres immobilisations financières				
<b>Total immobilisations</b>	<b>32 553</b>	<b>-32 262</b>		
Avances et acomptes versés sur commandes				
<b>Créances</b>				
Créances clients et comptes rattachés				
Autres créances	25 140	-14 394		
Capital souscrit appelé, non versé				
<b>Total créances</b>	<b>25 140</b>	<b>-14 394</b>		
Valeurs mobilières de placement				
Disponibilités				
<b>Dettes</b>				
Emprunts obligataires convertibles				
Autres emprunts convertibles				
Emprunts et dettes auprès des établissements de crédit				
Emprunts et dettes financières divers	1045			
Avances et acomptes reçus sur commandes en cours				
Dettes fournisseurs et comptes rattachés				
Dettes sur immobilisations et comptes rattachés				
Autres dettes	265			
<b>Total dettes</b>	<b>1 310</b>			

## 10. FONDS COMMERCIAL

Les opérations juridiques réalisées avec OED Finances et OED SA en fin d'année 2005 ont conduit à constater dans les comptes deux malis de fusion pour un montant total de 32 008 K€, déprécié à 100 % au 30 juin 2009.

## 11. PRODUITS A RECEVOIR

Produits à recevoir inclus dans les postes suivants du bilan	30/06/2009	31/12/2008
Créances rattachées à des participations		
Autres titres immobilisés		
Prêts		
Autres immobilisations financières		
Créances clients et comptes rattachés		1 153
Autres créances		24
Valeurs mobilières de placement		
Disponibilités		
<b>Total</b>	<b>0</b>	<b>1 177</b>

## 12. CHARGES A PAYER

Charges à payer incluses dans les postes suivants du bilan	30/06/2009	31/12/2008
Emprunts obligataires convertibles		
Autres emprunts obligataires		
Emprunts et dettes auprès des établissements de crédit		
Emprunts et dettes financières divers		
Dettes fournisseurs et comptes rattachés	164	121
Dettes fiscales et sociales	391	23
Dettes sur immobilisations et comptes rattachés		
Autres dettes		265
<b>Total</b>	<b>555</b>	<b>409</b>

**13. PRODUITS ET CHARGES CONSTATES D'AVANCE**

Charges constatées d'avance : 21 K€

**14. COMPOSITION DU CAPITAL SOCIAL**

	des actions en €	Au début de l'exercice	Crées pendant l'exercice	Annulés pendant l'exercice	En fin d'exercice
<b>Au 30/06/2009</b>	0,30	6 215 364			6 215 364

**15. VENTILATION DU CHIFFRE D'AFFAIRES**

EN K€	France	ETRANGER	TOTAL
Ventes de produits finis	0		0
Prestations de services	600	0	600
<b>Total</b>	<b>600</b>	<b>0</b>	<b>600</b>

**16. RESULTAT EXCEPTIONNEL**

EN K€

Produits exceptionnels :			
Produits divers (1)			0
Produit de cession immobilisations corporelles			0
Produit de cession immobilisations financières			0
Reprise sur provisions			0
<b>Total des produits exceptionnels</b>			<b>0</b>
Charges exceptionnelles :			
Valeur comptable des immobilisations corporelles cédées			0
Valeur comptable des immobilisations financières cédées			0
Frais cession de titres			0
Charges exceptionnelles diverses			0
Dotations exceptionnelles aux amort. & aux provisions			33
<b>Total des charges exceptionnelles</b>			<b>33</b>
<b>Résultat exceptionnel</b>			<b>-33</b>



## 17. ENGAGEMENTS FINANCIERS

Engagements donnés		Montant (en K€)
Effets escomptés non échus		
Avais, cautions et garanties (1)		5 452
Engagements de paiement de loyers (2)		9 650
Engagements de crédit-bail immobilier		
Engagements en matière de pensions, retraites, et assimilés		
Autres engagements donnés		0
<b>Total</b>		<b>15 102</b>
(1) Dont concernant :		
- Magnetti Marelli		1 276
- Plan de continuation Nauder		4 176
<b>Engagements reçus</b>		
Cautions (3)		15 910
<b>Total</b>		<b>15 910</b>
<b>Nantissement du compte courant</b>		
Compte courant M. Selce au profit de la Ccgi		4 000

(2) Engagement en garantie d'exécution du bail conclu entre les sociétés EDA SA et MARSYP, en ceux compris le paiement de loyers sur la base de 965 K€ par an sur 10 ans au profit de la société MARSYP. Une provision est comptabilisée à hauteur de 8 673 K€.

(3) Dont octroyées par :

- <u>Chenard &amp; Walcker</u> : sur plan de continuation Nauder 2000	4 176
- <u>CEGI</u> (Loyer Auterive)	1 734

Par courrier en date du 20 octobre 2006, Monsieur Lucien Selce s'est engagé à maintenir son compte courant à un niveau suffisant pour couvrir les engagements hors bilan au titre des risques sur filiales.

- <u>Lucien Selce</u>	10 000
-----------------------	--------

Par courrier en date du 20 octobre 2006, Monsieur Lucien Selce s'est engagé à maintenir son compte courant à hauteur de 10 000 K€ pour couvrir les engagements bilanciaux au titre des risques sur filiales liquidées.

## 18. ENGAGEMENT EN MATIERE DE DEPART A LA RETRAITE

SELCODIS SA n'emploie plus de personnel salarié au 30 juin 2009.

## **19. DETTES GARANTIES PAR DES SURETES**

Néant – Cf § 17 – Engagements financiers.

## **20. REMUNERATION DES DIRIGEANTS**

Il n'a été versé aucune rémunération au titre de la période aux membres des organes d'administration, de direction et de surveillance à raison de leurs fonctions.

## **21. EFFECTIF MOYEN**

	<b>30.06.09</b>	<b>31.12.08</b>
Cadres	0	0
Agents de maîtrise	0	1
Employés / Ouvriers		
<b>Total</b>	<b>0</b>	<b>1</b>

## **22. INFORMATION EN MATIERE DE CREDIT BAIL**

La société n'est pas concernée par ce type d'opération.

## 23. RENSEIGNEMENTS CONCERNANT LES FILIALES ET LES PARTICIPATIONS

	Capital (K€)	Capitaux Propres autres que le capital	Quote-part du capital détenu (%)	Valeur Comptable des titres détenus		Prêts et Avances	Montant cautions et avals donnés par la société Selcodis	CA/ HT	Résultats
				Brut	Net				
PICK & PACK (*)									
Z.I. du Midi - 31190 AUTERIVE SIREN : 351 871 447	2 791	-2 593	99,02	4 387	0	392	-	51	-368
SPECIPACK SERVICES (*)									
Z.I. du Midi - 31190 AUTERIVE SIREN : 352 747 844	47	-13 147	99,02	3 489	0	11 345	-	1 311	12
WAGRAPAR DEVELOPPEMENT (ex Champion)									
31 av. F. Roosevelt - 75008 PARIS SIREN : 343 277 679	257	35	100,00	7 137	292	1	-	0	-19
SUPERVOX IBERICA (1)									
Fontanella, 11 BARCELONE (Espagne) I.F. : 58 551 359	114	-1 631	100,00	838	0	84	-	0	-1
S.C.I DU ROUAT									
Le Rouat - 31190 AUTERIVE SIREN : 320 722 226	2	68	100,00	249	0	41	-	-	0
S.C.I LA GRANGE									
Z.I. du Midi - 31190 AUTERIVE SIREN : 329 162 937	5	18	100,00	16	0	4	-	-	0
S.C.I. LA REINE									
Z.I. du Midi - 31190 AUTERIVE SIREN : 399 220 151	76	-127	100,00	76	0	0	-	0	-1
GIE FINANCIERE SUPERVOX									
Z.I. du Midi - 31190 AUTERIVE SIREN : 381 484 161	17	-4 313	25,00	6	0	3 295	-	0	26
NAUDER SA **									
ZI du Midi - 31190 AUTERIVE SIREN : 542 080 627	862	-23 824	99,99	13 451	0	9 171	10 043	1 327	-388
SUPERVOX AUTOMOTIVE**									
ZI de la Plaine - 42240 UNIEUX SIREN : 321 191 793	574	0	99,99	1 067	0	351	3 925		
EDA SA (2)									
31 avenue F. Roosevelt 75008 Paris SIREN : 444 284 822	4 045	-25 516	99,94	1 066	0	0	0	257 185	-29 049
DEFY (**)									
BP 01 - 31550 CINTEGABELLE SIREN : 547 427 585	38	0	99,99	35	0	13		0	0
(*) Sociétés mises en liquidation le 30/03/2004 (chiffres au 31/12/03)									
(**) Société mise en liquidation avant le 28/10/2003 (chiffres au 30/06/2003)									

(1) Les chiffres concernent l'exercice 2005, qui n'a eu aucune activité depuis cette date.

(2) La société EDA a été mise en liquidation le 26 mai 2009. Les chiffres concernent l'exercice du 31 décembre 2008.

## 24. EVENEMENTS POSTERIEURS AU 30 JUIN 2009

- Le 23 juillet 2009, le Conseil a arrêté les comptes, Monsieur Patrice Dupont a été nommé à la Présidence du Directoire et Madame Monique Bonnot a remplacé Monsieur Manuel Garcia en qualité de membre du Directoire.
  
- Lors du Conseil du 9 septembre 2009, le Président a proposé que le texte suivant soit rajouté à l'annexe aux comptes sociaux et consolidés de l'exercice 2008 :  
« *En conséquence de la disparition de son activité à la suite de la mise en liquidation judiciaire de ses principales filiales EDA SA et 2MD SAS, la Société n'est pas, en l'état, en mesure de faire face immédiatement à son passif exigible.  
Des négociations d'étalement avec les créanciers ont commencé afin de permettre à la Société de faire face à ses engagements, avec au cas par cas le soutien de son actionnaire, de ce fait ce passif exigible n'est pas exigé à ce jour.  
Parallèlement à ces négociations, et pour pallier l'arrêt provisoire d'activité, la Société a mis en œuvre, pour assurer sa continuité d'exploitation, la recherche d'une ou plusieurs activités de substitution.  
Des contacts ont été activés avec deux opérateurs qui ont marqué un intérêt du fait de sa qualité de holding cotée* ».
  
- Le 14 septembre 2009, il a été établi un rapport spécial d'alerte par les Commissaires aux comptes, Cabinets MAZARS et VIZZAVONA pour faire état du risque à court terme lié au fait que la trésorerie ne permet pas de faire face à l'ensemble des échéances à court terme.
  
- Une Assemblée Générale s'est tenue le 15 décembre 2009 afin de prendre acte des termes du rapport spécial du 14 septembre 2009 et des mesures envisagées dans le rapport du Directoire du 9 septembre 2009 en vue d'assurer la continuité de l'exploitation.  
Il a été décidé qu'il n'y avait pas lieu de procéder à la dissolution anticipée de la société.
  
- A la demande de l'Autorité des Marchés Financiers, représenté par Maître Dominique SCHMIDT, la société SELCODIS a été assignée en référé, près du Tribunal de Grande Instance de Paris, le 6 janvier 2010, pour défaut de production, dans les délais légaux, du rapport financier de situation au 30 juin 2009.  
A la suite de cette procédure, la société SELCODIS a obtenu un délai supplémentaire jusqu'au 15 février 2010.
  
- Un conseil de surveillance s'est tenu le 11 février 2010, afin de valider les comptes semestriels arrêtés au 30 juin 2009 ainsi que le rapport financier de situation y afférent.  
Lors de ce conseil, le Président a précisé que le redéploiement de l'activité de la société WAGRAPAR DEVELOPPEMENT pourrait permettre de réaliser, au titre de l'exercice clos au 31 décembre 2010, un chiffre d'affaires suffisant pour assurer la couverture des charges fixes de la société SELCODIS, dans l'attente de l'apport de nouvelles activités.

## 25. EXPOSITIONS AUX RISQUES DE MARCHE

La société n'est pas exposée à ce type de risques.

### RAPPORT D'ACTIVITE SEMESTRIEL

#### RAPPEL DE L'ACTIVITE DU 1<sup>ER</sup> SEMESTRE 2009

L'activité du 1<sup>er</sup> semestre 2009 se présente comme suit :

Chiffre d'affaires	:	600 K€
Résultat d'exploitation	:	- 216 K€
Résultat financier	:	- 0
Résultat exceptionnel	:	- 33 K€
<b>Résultat net</b>	:	<b>+ 50 K€</b>

Le chiffre d'affaires évoqué de 600 K€ est constitué exclusivement du produit issu de la convention d'assistance entre SELCODIS et sa filiale EDA S.A.

La société n'a pas eu d'autre revenu au cours de la période du 01/01/2009 au 30/06/2009.

Le total des charges s'élève à 550 K€, dont :

Charges d'exploitation	:	517 K€
Charges financières	:	0
Charges exceptionnelles	:	33 K€

#### COMMENTAIRES SUR L'ACTIVITE DU 1<sup>ER</sup> SEMESTRE 2009

Le 1<sup>er</sup> semestre 2009 est caractérisé par la perte des activités du Groupe et la mise en liquidation judiciaire d'EDA SA, principale filiale (voir § FAITS CARACTERISTIQUES DE LA PERIODE).

Compte tenu des impacts induits par la mise en liquidation judiciaire de EDA SA au 26 mai 2009, la société doit faire face à la couverture de ses besoins qu'elle ne peut assumer que par un recours à l'actionnaire majoritaire ou à un apport d'activité générateur de cash flow.

Le Conseil a, dès lors, décidé de statuer dans les meilleurs délais sur les conditions de continuité d'exploitation, en sachant que :

- SELCODIS reste une société holding qui met en œuvre une réflexion afin de redéployer une nouvelle activité créatrice de valeur par croissance externe ou interne en particulier au travers de sa filiale, WAGRAPAR DEVELOPPEMENT.

- Et que, lors de sa dernière réunion du 8 avril 2009, le Conseil de Surveillance a pris acte de l'engagement de l'actionnaire majoritaire à abonder, au cas par cas, les besoins financiers courants.

Toutefois, les abondements mis à disposition de la société n'ont pas permis de couvrir la totalité des dépenses et certains règlements ont dû être décalés (communiqué de presse du 10 juillet 2009).

Lors du Conseil de Surveillance du 9 septembre 2009, la Président a proposé que le texte suivant soit rajouté à l'annexe aux comptes sociaux et consolidés :

« En conséquence de la disparition de son activité à la suite de la mise en liquidation judiciaire de ses principales filiales EDA SA et 2MD SAS, la Société n'est pas, en l'état, en mesure de faire face immédiatement à son passif exigible.

Des négociations d'étalement avec les créanciers ont commencé afin de permettre à la Société de faire face à ses engagements, avec au cas par cas le soutien de son actionnaire, de ce fait, ce passif exigible n'est pas exigé à ce jour. Parallèlement à ces négociations et pour pallier l'arrêt provisoire d'activité, la Société a mis en œuvre, pour assurer sa continuité d'exploitation, la recherche d'une ou plusieurs activités de substitution.

Des contacts ont été activés avec deux opérateurs qui ont marqué un intérêt du fait de sa qualité de holding cotée ».

Le 16 septembre 2009, la société a reçu des Commissaires aux Comptes un courrier demandant la convocation d'une Assemblée Générale dans le cadre de l'article L234-1 alinéa 3 du Code de Commerce aux fins d'examiner le « rapport spécial d'alerte des Commissaires aux Comptes » qui était joint au courrier.

Le Conseil de Surveillance a donc procédé le 23 septembre 2009 à la convocation d'une Assemblée Générale mixte pour le 4 novembre 2009, afin de faire délibérer les associés sur l'ordre du jour suivant :

- Ordre du jour relevant de la compétence de l'assemblée générale ordinaire :
  - Première résolution : procédure d'alerte et continuité d'exploitation.
- Ordre du jour relevant de la compétence de l'assemblée générale extraordinaire :
  - Deuxième résolution : décision à prendre en application de l'article L.225-248 du Code de Commerce : dissolution ou non de la société.
  - Troisième résolution : pouvoirs.

L'Assemblée Générale du 4 novembre 2009 n'ayant pu délibérer valablement faute de quorum, une nouvelle Assemblée s'est tenue le 15 décembre 2009 afin de délibérer de nouveau sur le même ordre du jour.

Les résolutions suivantes ont été adoptées :

De la compétence de l'assemblée générale ordinaire :

- **Première résolution : procédure d'alerte et continuité d'exploitation.**

L'Assemblée Générale, statuant aux conditions de quorum et de majorité requises pour les assemblées générales ordinaires, connaissance prise du rapport des Commissaires aux Comptes relatif à la procédure d'alerte et du rapport du Directoire, prend acte des termes desdits rapports ainsi que des mesures envisagées et décrites dans le rapport du Directoire, prend acte des termes desdits rapports ainsi que des mesures envisagées et décrites dans le rapport du Directoire en vue d'assurer la continuité de l'exploitation.

De la compétence de l'assemblée générale extraordinaire :

- **Deuxième résolution : décision à prendre en application de l'article L.225-248 du Code de Commerce : dissolution anticipée ou non de la société**

L'Assemblée Générale, statuant aux conditions de quorum et de majorité requises pour les assemblées générales extraordinaires, connaissance prise du rapport du Directoire et en application de l'article L.225-248 du Code de Commerce, décide qu'il n'y a pas lieu de dissoudre la société de manière anticipée.

- **Troisième résolution : pouvoirs**

L'Assemblée générale, statuant aux conditions de quorum et de majorité requises pour les assemblées générales extraordinaires, donne tous pouvoirs au porteur d'une copie ou d'un extrait du procès-verbal pour accomplir tous dépôts et formalités nécessaires.

## **Attestation du responsable du rapport semestriel**

« J'atteste qu'à ma connaissance les comptes complets pour le semestre écoulé sont établis conformément aux normes comptables applicables et donnent une image fidèle du patrimoine, de la situation financière et du résultat de la société, et que le rapport semestriel d'activité figurant en page 29 à 30 présente un tableau fidèle des événements importants survenus pendant les six premiers mois de l'exercice, de leur incidence sur les comptes, des principales transactions entre parties liées ainsi qu'une description des principaux risques et des principales incertitudes pour les six mois restants de l'exercice.

Fait à Paris, le 17 décembre 2009

Patrice DUPONT  
Président du Directoire



**Rapport des Commissaires aux Comptes sur l'information semestrielle  
financière 2009**

**SELCODIS SA**

**RAPPORT DES COMMISSAIRES AUX  
COMPTES SUR L'INFORMATION  
FINANCIERE SEMESTRIELLE 2009**

CABINET VIZZAVONA

MAZARS

## **CABINET VIZZAVONA**

SIEGE SOCIAL : 22, AVENUE BUGEAUD - 75016 PARIS

TEL : +33 (0) 1 47 27 26 17 - FAX : +33 (0) 1 47 27 26 18

SOCIETE A RESPONSABILITE LIMITEE D'EXPERTISE COMPTABLE ET DE COMMISSARIAT AUX COMPTES  
CAPITAL DE 7 622.45 EUROS - RCS PARIS B 418 290 193

## **MAZARS**

SIEGE SOCIAL : 61, RUE HENRI REGNAULT - 92400 COURBEVOIE

TEL : + 33 (0) 1 49 97 60 00 - FAX : +33 (0) 1 49 97 60 01

SOCIETE ANONYME D'EXPERTISE COMPTABLE ET DE COMMISSARIAT AUX CIMPTES  
CAPITAL DE 8 320 000 EUROS - RCS NANTERRE B 784 824 153

# **SELCODIS SA**

Siège Social : 31, avenue Franklin D Roosevelt 75008 Paris  
Société Anonyme au capital de 1 864 610 €  
N° Siren : 690 800 354

## **RAPPORT DES COMMISSAIRES AUX COMPTES SUR L'INFORMATION FINANCIERE SEMESTRIELLE 2009**

Exercice clos le 30 juin 2009

CABINET VIZZAVONA

MAZARS

## Rapport des commissaires aux comptes sur l'information financière semestrielle 2009

Aux actionnaires,

En exécution de la mission qui nous a été confiée par votre Assemblée Générale, et en application de l'article L. 451-1-2 III du Code monétaire et financier, nous avons procédé à :

- l'examen limité des comptes semestriels consolidés de la société SELCODIS SA, relatifs à la période du 1<sup>er</sup> janvier au 30 juin 2009, tels qu'ils sont joints au présent rapport ;
- la vérification des informations données dans le rapport semestriel d'activité.

Ces comptes semestriels consolidés ont été établis sous la responsabilité de votre Directoire. Il nous appartient, sur la base de notre examen limité, d'exprimer notre conclusion sur ces comptes.

### 1. Conclusion sur les comptes

Nous avons effectué notre examen limité selon les normes d'exercice professionnel applicables en France.

Un examen limité consiste essentiellement à s'entretenir avec les membres de la direction en charge des aspects comptables et financiers et à mettre en œuvre des procédures analytiques. Ces travaux sont moins étendus que ceux requis pour un audit effectué selon les normes d'exercice professionnel applicables en France. En conséquence, l'assurance que les comptes, pris dans leur ensemble, ne comportent pas d'anomalies significatives obtenue dans le cadre d'un examen limité est une assurance modérée, moins élevée que celle obtenue dans le cadre d'un audit.

A l'issue de nos travaux nous devons formuler les observations suivantes :

- Les comptes semestriels consolidés n'ont pas été établis conformément aux dispositions du référentiel IFRS tel qu'adopté par l'Union Européenne.
- Dans notre précédent rapport sur les comptes consolidés de l'exercice clos le 31 décembre 2008, nous avons indiqué n'être pas en mesure de certifier la régularité et la sincérité desdits comptes, estimant qu'il existait une incertitude quant à la continuité d'exploitation.

Votre société présente toujours une structure financière déséquilibrée et des capitaux propres négatifs de 34 591 761 €. De plus nous n'avons pas obtenu, depuis le conseil du 9 septembre 2009, de nouvelles informations permettant d'avoir l'assurance que les moyens financiers nécessaires au règlement du passif et à la poursuite de l'exploitation seront apportés à la société.

Sur la base de notre examen limité et en raison des faits exposés ci-dessus, nous sommes d'avis que les comptes semestriels consolidés ne sont pas, au regard du référentiel IFRS tel qu'adopté dans l'Union européenne, réguliers et sincères et ne donnent pas une image fidèle du patrimoine et de la situation financière à la fin du semestre ainsi que du résultat du semestre écoulé de l'ensemble constitué par les personnes et entités comprises dans la consolidation.

## 2. Vérification spécifique

Nous avons également procédé à la vérification des informations données dans le rapport semestriel d'activité commentant les comptes semestriels consolidés sur lesquels a porté notre examen limité.

La sincérité et la concordance avec les comptes semestriels consolidés des informations données dans le rapport semestriel d'activité appellent de notre part les mêmes constatations que celles formulées ci-dessus.

La sincérité et la concordance avec les comptes semestriels des informations données dans le rapport semestriel d'activité appellent de notre part les mêmes constatations que celles formulées ci-dessus.

Paris et Courbevoie, le 22 février 2010

Les Commissaires aux Comptes,

CABINET VIZZAVONA

  
Patrick Vizzavona

MAZARS

  
Odile Coulaud

**COMPTES SEMESTRIELS AU 30 JUIN 2009****BILAN****ACTIF (EN K€)****COMPTES SEMESTRIELS****BILAN ACTIF (EN K€)**

Situation au 30 juin 2009

	Brut	Amortissements & provisions	Net	Exercice clos le 31.12.2008	Exercice clos le 31.12.2007
<b>Actif immobilisé :</b>					
Frais d'établissement	0	0	0	0	0
Brevet & Licences	0	0	0	0	0
Fonds commercial	32 008	32 008	0	0	27 693
Autres immobilisations incorporelles	0	0	0	0	0
Immobilisations corporelles	503	437	66	70	28
Immobilisations corporelles en cours	0	0	0	0	0
Avances & acomptes sur immobilisations	0	0	0	0	0
Titres de participation	31 783	31 492	291	282	1 380
Créances rattachés à des participations	9	9	0	9	0
Autres titres immobilisés	21	21	0	0	0
Prêts	761	761	0	0	0
Autres immobilisations financières	66	10	55	55	55
<b>Total actif immobilisé</b>	<b>65 151</b>	<b>64 739</b>	<b>412</b>	<b>416</b>	<b>29 157</b>
<b>Actif circulant</b>					
Avances & acomptes fournisseurs	0	0	0	40	0
Clients & comptes fournisseurs	268	223	45	1 339	268
Autres créances	25 601	14 505	11 096	11 211	11 157
Valeurs mobilières de placement	106	106	0	0	0
Disponibilités	8	0	8	13	30
Charges constatées d'avance	22	0	22	0	0
<b>Total actif circulant</b>	<b>26 004</b>	<b>14 834</b>	<b>11 171</b>	<b>12 603</b>	<b>11 454</b>
Charges à répartir sur plusieurs exercices	0	0	0	0	0
<b>TOTAL ACTIF</b>	<b>91 156</b>	<b>79 572</b>	<b>11 583</b>	<b>13 019</b>	<b>40 611</b>

## BILAN

PASSIF (EN K€)

	Situation au 30.06.2009	Exercice clos le 31.12.2008	Exercice clos le 31.12.2007
<b>CAPITAUX PROPRES</b>			
Capital social	1 865	1 865	1 865
Prime d'émission	0	0	0
Prime d'apport	0	0	0
Réserve spéciale de réévaluation	0	0	0
Réserve légale	0	0	0
Réserve des plus-values nettes à long terme	0	0	0
Autres réserves	2 116	2 116	2 116
Report à nouveau	-38 323	-1 312	-845
Résultat de l'exercice	50	-37 011	14
Subventions d'investissement	0	0	0
<b>Total capitaux propres</b>	<b>-34 292</b>	<b>-34 342</b>	<b>3 150</b>
Provisions pour risques & charges :			
- Provisions pour risques	10 223	10 223	62
- Provisions pour charges	33	0	0
<b>Total provisions pour risques &amp; charges</b>	<b>10 255</b>	<b>10 223</b>	<b>62</b>
<b>DETTES</b>			
Emprunts obligataires	0	0	0
Emprunts & dettes envers les établissements de crédits	14	14	14
Emprunts & dettes financières diverses	32 654	4	0
Avances & acomptes reçus sur commandes	93	93	93
Fournisseurs & comptes rattachés	1 032	818	1 888
Dettes fiscales & sociales	392	307	83
Fournisseurs d'immobilisations	0	0	0
Autres dettes	1 435	35 902	35 316
Produits constatés d'avance			
<b>Total (I)</b>	<b>35 620</b>	<b>37 138</b>	<b>37 400</b>
Ecart de conversion passif			
<b>TOTAL PASSIF</b>	<b>11 584</b>	<b>13 019</b>	<b>40 611</b>



**COMPTE DE RESULTAT DE L'EXERCICE (EN K€)**

<u>Produits d'exploitation</u>	600	980	41
Prestations de services	0	98	27
Reprise / amortissements & provisions	0	0	0
Transferts de charges	0	0	0
Autres produits	600	1 079	68
<b>Total des produits d'exploitation</b>			
<u>Charges d'exploitation</u>	320	594	998
Autres achats & charges externes	48	-12	9
Impôts & taxes & versements associés	4	21	32
Salaires & traitements	2	7	12
Charges sociales	4	8	9
Dotations aux amortissements	140	27 853	4 315
Dotations aux provisions	0	0	0
Autres charges de gestion	517	28 471	5 375
<b>Total des charges d'exploitation</b>	83	-27 392	-5 307
<b>Résultat d'exploitation</b>			
<u>Produits financiers</u>	0	4	0
Produits financiers de participations	0	0	0
Produits de valeurs mobilières & de créances	0	980	3
Intérêts des prêts & produits assimilés	0	0	0
Produits nets de cession de titres de placement	0	37	0
Reprises de provisions	0	0	0
Différence positive de change	0	1 020	3
<b>Total des produits financiers</b>			
<u>Charges financières</u>	0	79	1 219
Intérêts & charges sur emprunts	0	2 569	4 873
Dotations aux amortissements & provisions	0	2 647	6 093
<b>Total des charges financières</b>	0	-1 627	-6 089
<b>Résultat financier</b>	83	-29 019	-11 396
<b>Résultat courant avant impôts</b>			
<u>Produits exceptionnels</u>	0	737	1
Produits divers exceptionnels	0	0	0
Produit de cession immobilisations corporelles	0	15	10 854
Produit de cession immobilisations financières	0	0	212
Reprise de provisions	0	752	11 067
<b>Total des produits exceptionnels</b>			
<u>Charges exceptionnelles</u>	0	0	0
Valeur comptable des immobilisations corporelles cédées	0	50	0
Valeur comptable des immobilisations financières cédées	0	89	205
Charges exceptionnelles diverses			
Dotations exceptionnelles aux amortissements & aux provisions	33	8 677	0
<b>Total des charges exceptionnelles</b>	33	8 816	205
<b>Résultat exceptionnel</b>	-33	-8 064	10 862
Impôts sur les bénéfices	0	-72	-549
<b>Résultat de l'exercice</b>	50	-37 011	14

## **ANNEXE AUX COMPTES SEMESTRIELS**

### **NOTES PRELIMINAIRES**

#### **Informations relatives à l'entreprise.**

SELCODIS SA est la société mère d'un Groupe dont les principales activités, au travers de sa filiale EDA SA, ont été perdues au cours du 1<sup>er</sup> semestre 2009 après la mise en liquidation judiciaire de cette filiale.

Le jugement de liquidation a été prononcé le 26 mai 2009.

#### **Déclaration de conformité**

Pour les raisons évoquées au paragraphe Informations et après consultation de l'AMF, les états financiers au 30 juin 2009 ne présentent pas de comptes consolidés.

### **1. FAITS CARACTERISTIQUES DE LA PERIODE**

#### **1.1 Convention d'assistance**

Une convention d'assistance a été signée entre les sociétés SELCODIS et EDA le 20 février 2009. Cette convention a pris effet rétroactivement le 1<sup>er</sup> janvier 2008 pour une période initiale de deux ans.

Dans le cadre de cette convention, SELCODIS s'engageait à fournir à EDA, sans participer à la direction opérationnelle de la société, son assistance dans les domaines suivants :

- Administration générale (assistance pour la prospective stratégique et commerciale, pour la mise en œuvre de restructurations juridiques).
- Suivi budgétaire (assistance pour la planification budgétaire, pour la planification financière, pour le contrôle budgétaire et le contrôle des coûts, pour les démarches auprès des assurances crédit).
- Ressources humaines (assistance au suivi de l'évolution des effectifs, pour l'évaluation des compétences).

En outre, EDA pourrait faire appel à SELCODIS pour suivre des opérations spécifiques, en particulier de négociations de rachat et de cession, de suivi de montage financier et de recherche de partenaires industriels, commerciaux ou financiers.

Cette convention a été agréée par le Conseil d'Administration de EDA en date du 23 décembre 2008, et par le Conseil de Surveillance de SELCODIS en date du 29 janvier 2009.

Cette convention a pris fin le 26 mai 2009, à la suite du jugement de liquidation d'EDA SA.

## **1.2 Liquidation judiciaire des sociétés EDA SA et 2MD SAS**

La société EDA SA s'est fait assister une première fois dans ses négociations par Maître Thévenot dans le cadre d'un mandat ad hoc selon les termes d'une ordonnance rendue par M. le Président du Tribunal de Commerce de Paris en date du 1er décembre 2008 pour négocier notamment :

- Avec les partenaires financiers de l'entreprise afin d'obtenir des conditions de financement et des garanties compatibles avec les besoins de cette dernière,
- Avec les partenaires fiscaux et sociaux de l'entreprise afin d'obtenir un aménagement des modalités de paiement des charges.

Le tout en vue de permettre une poursuite pérenne de l'exploitation.

En parallèle avec les actions menées pour concrétiser l'opération financière, des contacts ont été pris avec des partenaires, susceptibles de montrer un intérêt pour accompagner le groupe EDA dans sa consolidation.

Dans ce cadre, EDA SA n'est pas parvenue à formaliser un accord, mais les discussions avec les principaux partenaires financiers étant toujours en cours fin janvier 2009, elle a sollicité une nouvelle assistance auprès de Maître Thévenot dans le cadre d'une conciliation selon les termes d'une ordonnance de M. le Président du Tribunal de Commerce de Paris en date du 5 février 2009 avec pour objectif complémentaire :

- De négocier le concours des fournisseurs par le biais de moratoires,
- De renégocier le maintien des concours accordés par le factor,
- De négocier le maintien des lignes de couverture des assureurs crédit.

Et plus généralement, d'accompagner les dirigeants dans l'achèvement de la restructuration financière entreprise, en ce compris le recours éventuel à des partenaires capitalistiques externes.

Compte tenu de la tension grandissante sur l'activité, conséquence de la baisse des stocks, de l'utilisation maximale des couvertures qui a conduit les fournisseurs à demander le règlement des commandes au comptant, et de l'absence de financements sollicités ; les besoins de trésorerie ont augmenté et les objectifs sont devenus les suivants :

- Obtention d'une garantie sur un emprunt obligataire,
- Obtention d'un étalement sur 3 ans avec une franchise de 9 mois des dettes fiscales et sociales,
- Obtention d'un crédit-relais sur 80% du prix de vente prévisionnel des bâtiments d'Albi et de Lunel en attente de leur cession,
- Maintien à minima des conditions d'affacturage et rétablissement de l'avance permanente consentie jusqu'en décembre 2008 par le factor.

Au début du mois de février 2009, le concours des services du médiateur du crédit aux Entreprises a été sollicité pour appuyer l'action d'EDA et du conciliateur dans les négociations avec les organismes financiers.

Dans ce cadre, lors du communiqué de presse du 13 février 2009, il avait été précisé qu'EDA devait faire face à un besoin de financement complémentaire retardé du fait de la détérioration de la conjoncture financière et qu'elle recherchait activement des solutions afin d'assurer cette couverture.

Etant donné l'impossibilité de livrer les commandes reçues, une dégradation massive d'activité est intervenue dans le courant du mois de février, constatée en fin de mois par la dénonciation d'accords commerciaux avec un certain nombre de clients nationaux.

De ce fait, les besoins financiers immédiats à fin février 2009 ont fortement augmenté en conséquence des pertes intercalaires de janvier et février, des pertes prévisionnelles de mars et de l'accumulation des décalages de règlement des fournisseurs, rendant impossible la mise en place de financement de l'activité ainsi que l'adossement à un partenaire capitalistique, du fait de l'impossibilité d'avoir un retour sur investissement.

Néanmoins, un certain nombre de candidats repreneurs ont été rencontrés et certains ont marqué leur intérêt mais, compte tenu de la dégradation des indicateurs financiers, pour autant que cette reprise s'effectue postérieurement à un dépôt de bilan.

Afin d'essayer de préserver la pérennité de l'entreprise, la sauvegarde des emplois et compte tenu de l'état de cessation de paiements, la direction générale d'EDA n'avait pas d'autre choix que de procéder à une déclaration de cessation de paiement afin de favoriser, dans le délai le plus rapproché possible, une solution de reprise de l'entreprise sous protection judiciaire.

Par jugement en date du 31 mars 2009, le Tribunal de Commerce de Paris a prononcé le redressement judiciaire de la société EDA et de sa filiale 2MD, à la suite des déclarations de cessation de paiement effectuées par la société, le 26 mars, date à laquelle la société SELCODIS a demandé à Nyse-Euronext la suspension de cotation de l'action SELCODIS.

Maître Christian Thévenot a été nommé administrateur judiciaire et la Selafa MJA, prise en la personne de Maître Frédérique Lévy, a été nommée mandataire judiciaire. La période d'observation a été ouverte pour une période de quatre mois.

Un appel d'offres a été organisé par l'administrateur judiciaire aux fins de recueillir des offres de reprise partielles ou totales avant le 4 mai 2009 (cf Publication dans le Journal Les Echos du 3 avril 2009).

Les offres ont été examinées par le Tribunal le 19 mai et un jugement a été prononcé le 26 mai 2009.

Pour la société EDA, le Tribunal de Commerce de Paris a arrêté la cession partielle des sites de Noyal-Pontivy et de Bourgoin-Jallieu au profit de la société SUPERGROUP.

Pour la société 2MD, ce même Tribunal a arrêté la cession totale au profit de Mme Pailler et de Mr Brunet.

Le Tribunal a, par ailleurs, prononcé la liquidation judiciaire des sociétés EDA SA et 2MD SAS avec une clôture fixée à 2 ans. SELAFA MJA en la personne de Me Levy étant nommé liquidateur.

### **1.3 Impact de la liquidation des sociétés EDA SA et 2MD SAS sur la société mère SELCODIS**

SELCODIS détient 100 % de la société EDA SA, principal actif de la société. Cette dernière a été mise en liquidation judiciaire le 26 mai 2009.

Les impacts de cette liquidation sur les comptes SELCODIS arrêtés au 31 décembre 2008 ont été les suivants :

- Dépréciation des immobilisations incorporelles à hauteur de 32 008 K€
- Comptabilisation d'une provision sur un engagement de caution de loyers EDA à hauteur de 8 673 K€.

Au 30 juin 2009, ces provisions figurent toujours dans les comptes de SELCODIS.

Le Conseil a statué sur les comptes arrêtés au 31 décembre 2008, lors de la séance du 23 juillet 2009, sur les conditions d'arrêtés des comptes et de continuité d'exploitation. Il a été décidé que les comptes consolidés de SELCODIS seraient arrêtés en continuité d'exploitation et que la filiale EDA SA serait intégrée en valeur liquidative compte tenu de la décision du Tribunal de Commerce de Paris du 26 mai 2009.

#### **1.4 Communiqué de presse**

Tous ces événements ont été relatés dans des communiqués de presse en date du 30 avril 2009 et du 10 juillet 2009.

#### **1.5 Changement de Président de EDA SA**

En date du 16 mars 2009, Monsieur Patrice Dupont a été nommé Président Directeur Général de la société EDA SA en remplacement de Monsieur Lucien Selce.

#### **1.6 Transfert du siège social de SELCODIS**

Par décision du 24 juin 2009, le Conseil de Surveillance a transféré le siège de la société du 13 boulevard du Mont d'Est, 93191 Noisy le Grand au 31 avenue Franklin Roosevelt - 75008 Paris.

Cette décision sera soumise à la ratification de la prochaine Assemblée Générale.

#### **1.7 Modification des organes d'administration**

- Démission de Monsieur Bernard Perez de ses fonctions dans les organes d'administration des sociétés du groupe :
  - Président et membre du directoire dans la société SELCODIS
  - Administrateur du GIE SUPERVOX
  - Président de la SAS WAGRAPAR DEVELOPPEMENT

Cette démission a été présentée lors du Conseil de Surveillance du 24 juin 2009 qui lui a demandé de rester en fonction jusqu'au Conseil de Surveillance du 23 juillet 2009.

- Démission de Monsieur Manuel Garcia de ses fonctions de membre du Directoire de la société SELCODIS.

Cette démission a été notifiée le 10 juillet avec date d'effet au 23 juillet 2009.

## 2. REGLES ET METHODES COMPTABLES

Les comptes présentés sont établis en Euros.

Le total du bilan avant répartition du résultat de la situation au 30 juin 2009 s'élève à 11.583.765 Euros et le compte de résultat de la situation, présenté sous forme de liste, dégage un résultat bénéficiaire de 50 362 Euros.

La période s'étend sur une durée de 6 mois, du 1<sup>er</sup> janvier 2009 au 30 juin 2009.

Les notes ou tableaux ci-après font partie intégrante des comptes semestriels ; ils sont présentés en K€.

Les conventions générales comptables ont été appliquées, dans le respect du principe de prudence, conformément aux hypothèses de base :

- Continuité de l'exploitation,
- Permanence des méthodes comptables d'un exercice à l'autre,
- Indépendance des exercices,
- Et conformément aux règles générales d'établissement et de présentation des comptes annuels.

La méthode de base retenue pour l'évaluation des éléments inscrits en comptabilité est la méthode des coûts historiques.

Les principales méthodes utilisées sont les suivantes :

### 2.1 Immobilisations incorporelles

Les immobilisations incorporelles sont enregistrées au coût historique.

Les frais d'augmentation de capital sont amortis selon la méthode linéaire sur trois ans.

Compte tenu de la liquidation de la société « EDA », en date du 26 mai 2009, les deux malis de fusion figurant dans les comptes pour un montant de 32 008 K€ sont dépréciés à hauteur de 100 %.

### 2.2 Immobilisations corporelles

Les immobilisations corporelles sont évaluées à leur coût d'acquisition (prix d'achat et frais accessoires, hors frais d'acquisition des immobilisations).

Les amortissements sont calculés suivant le mode linéaire en fonction de la durée de vie prévue :

Postes	Mode	Durées
Installations	Linéaire	10 ans
Matériel de transport	Linéaire	5 ans
Matériel de bureau & informatique	Linéaire	8 ans

## 2.3 Participation et autres titres immobilisés

Les titres de participation sont évalués à la clôture de chaque exercice en comparant la valeur d'usage déterminée en retenant les critères appropriés à la participation concernée (quotes-parts d'actif net, valeur de rendement, rentabilité) et le coût historique.

Si la valeur d'usage ainsi déterminée est inférieure au coût historique, une provision pour dépréciation est constituée du montant de la différence.

En cas de cession, les plus-values sont déterminées en admettant que les titres les plus anciens sont les premiers sortis.

## 2.4 Valeurs mobilières de placement

Les valeurs mobilières et droits sociaux figurant dans ce poste sont enregistrés pour leur coût historique, hors frais accessoires d'achat.

L'évaluation à la clôture de l'exercice est effectuée en comparant ce coût historique à la valeur boursière résultant du cours moyen constaté le dernier mois de l'exercice pour les titres cotés. Si la valeur boursière pour les titres cotés ou leur valeur probable de négociation, pour les titres non cotés, est inférieure au coût historique, une provision pour dépréciation est constituée.

## 2.5 Créances

Les créances sont valorisées à leur valeur nominale. Une provision pour dépréciation est pratiquée lorsque la valeur d'inventaire est inférieure à la valeur comptable.

## 2.6 Provisions inscrites au bilan

Le tableau au paragraphe 4 "Provisions Actif et Passif inscrites au bilan " décrit, le cas échéant, l'état de ces provisions.

## 2.7 Règles et méthodes spécifiques

### Provision suite à l'évaluation du risque sur filiales

A chaque clôture, la société procède à l'évaluation du risque qu'elle encourt au titre de ses filiales. Cette évaluation repose sur :

- Le risque liquidatif estimé pour les sociétés en cours de liquidation,
- L'analyse des situations nettes comptables pour les autres filiales.

Ce risque est couvert intégralement par des provisions pour dépréciation des actifs comptabilisés à la clôture, et par les engagements reçus de la société Chenard & Walcker, et de l'actionnaire principal, Mr Lucien Selce (Cf. paragraphe 18 « engagements financiers »).



Au 30 juin 2009, l'analyse bilancielle du risque est la suivante :

(En K€)

<i>VALEURS BILANCIELLES - SELCODIS SA</i>	Brut	Provision actif	Provision passif	Net
<b>Filiales liquidées (avec filiale EDA)</b>				
Titres de participation détenus par SELCODIS	23 460	-	23 460	-
Créances détenues par SELCODIS	22 061	-	14 478	7 583
Provision pour risque et charges	-	-	-	7 583
<b>Autres filiales</b>				
Titres de participation détenus par SELCODIS	8 323	-	8 031	292
Créances détenues par SELCODIS	3 437	-	-	3 437
Provision pour risque et charges	-	-	-	-
Situations nettes négatives cumulées	-	-	-	3 729
<b>Total titres de participation détenus par SELCODIS</b>	<b>31 783</b>	<b>-</b>	<b>31 491</b>	<b>292</b>
<b>Total créances détenues par SELCODIS</b>	<b>25 498</b>	<b>-</b>	<b>14 478</b>	<b>11 020</b>
<b>Total provision pour risque et charges</b>	<b>-</b>	<b>-</b>	<b>-</b>	<b>-</b>
	<b>57 281</b>	<b>-</b>	<b>45 969</b>	<b>11 312</b>

Le risque encouru au 30 juin 2009 par SELCODIS au titre des filiales est couvert par les provisions antérieurement constatées et par les engagements reçus.

Par courrier en date du 20 octobre 2006, Monsieur Selce s'est engagé à maintenir son compte courant à un niveau suffisant pour couvrir les engagements bilanciels au titre des risques sur filiales liquidées et ainsi réserver 10 M€ sur son compte courant. Au 30 juin 2009, les risques bilanciels ressortent à 7 583 K€ pour SELCODIS SA et à 2 202 K€ pour le GIE, soit un total de 9 785 K€.

## 3. IMMOBILISATIONS

CADREA En KE	Valeur brute		Augmentation	
	Début d'exercice	Réévaluations	Acquisitions	
<b>Immobilisations incorporelles</b>				
Frais d'établissement, de recherche et développement	Total I	0		
Autres postes d'immobilisations incorporelles	Total II	32 008		
<b>Immobilisations Incorporelles</b>		0		
Terrains		50		
Constructions sur sol propre		0		
Constructions sur sol d'autrui		0		
Installations générales, agencements et aménagements des constructions		0		
Installations techniques, matériels et outillages industriels		0		
Installations générales, agencements et aménagements divers		152		
Matériels de transport		0		
Matériel de bureau et informatique, mobilier		301		
Emballages récupérables et divers		0		
Immobilisations corporelles en cours		0		
Avances et acomptes	Total III	503	0	0
<b>Immobilisations financières</b>		0		
Participations évaluées par mise en équivalence		31 792		
Autres participations		21		
Autres titres immobilisés		827		
Prêts et autres immobilisations financières	Total IV	32 640	0	0
<b>Total général</b>	<b>(I+II+III+IV)</b>	<b>65 151</b>	<b>0</b>	<b>0</b>
<b>CADREB</b>	Diminutions		Valeur brute	Réévaluations
<b>En KE</b>	Par virement	Par cession	fin d'exercice	Valeur d'origine
<b>Immobilisations incorporelles</b>			0	0
Frais d'établissement, de recherche et développement (I)			32 008	0
Autres postes d'immobilisations incorporelles (II)				
<b>Immobilisations corporelles</b>			0	0
Terrains			0	0
Constructions sur sol propre			0	0
Constructions sur sol d'autrui			0	0
Installations générales, agencements, aménagement des constructions			0	0
Installations techniques, matériels et outillages industriels			152	0
Installations générales, agencements et aménagements divers			0	0
Matériel de transport			301	0
Matériel de bureau et informatique, mobilier			0	0
Emballages récupérables et divers			0	0
Immobilisations corporelles en cours			0	0
Avances et acomptes			503	0
<b>Total III</b>	0	0	503	0
<b>Immobilisations financières</b>			0	0
Participations évaluées par mise en équivalence			31 792	0
Autres participations (3)			21	0
Autres titres immobilisés			827	0
Prêts et autres immobilisations financières			32 640	0
<b>Total IV</b>	0	0	32 640	0
<b>Total général (I+II+III+IV)</b>	0	0	65 151	0

## 4. AMORTISSEMENTS

SITUATION ET MOUVEMENTS DE L'EXERCICE						
Cadre A		Valeur		Augmentations	Diminutions	Valeur en
En KE		Début d'exercice		Dotations	Sorties / Reprises	Fin d'exercice
IMMOBILISATIONS						
AMORTISSABLES						
Immobiliations incorporelles						
Frais d'établissement recherche développement		0				0
Total I		0				0
Autres immobilisations incorporelles						
Total II		0			0	0
Immobiliations corporelles						
Terrains		0				0
Constructions sur sol propre		0				0
Constructions sur sol d'autrui		0				0
Installations Générales, agenc. et aménag. Constructions		0				0
Installations techniques, matériels et outillages industriels		115			2	117
Installations générales, agencements et aménagements divers		0				0
Matériels de transport		0				0
Matériel de bureau et informatique, mobilier		288			2	290
Emballages récupérables et divers		0				0
Total III		433			4	437
Total général (I+II+III)		433			4	437
Cadre B				Cadre C		
En KE				Prov AMORT DEROGATOIRES		
IMMOBILISATIONS				Dotations	Reprises	
AMORTISSABLES						
				Amort Linéaires	Amort Dégressifs	
				Amort Except.		
Immobiliations incorporelles						
Frais d'établiss., recherche développ. (I)						
Aut. Immobilisations incorporelles (II)						
Immobiliations corporelles						
Terrains						
Constructions sur sol propre						
Constructions sur sol d'autrui						
Instal. génér. agenc. Construction				2		
Instal. Techn., matériels outils industriels						
Instal. Génér., agenc. et aménag. Divers						
Matériel de transport						
Matériel bureau et informatique, mobilier				2		
Emballages récupérables et divers						
Total III				4		
Total général (I+II+III)				4		
Cadres D				Montant net	Augmentations	
MOUVEMENTS DES CHARGES A REPARTIR S/ PLUSIEURS EXERCICES				début d'exercice		
Charges à répartir sur plusieurs exercices						
Primes de remboursement des obligations						
				Dotations aux amort.	Montant net fin d'exercice	

## 5. PROVISIONS ACTIF ET PASSIF INSCRITES AU BILAN

EN K€	Montant au début de l'exercice	Augmentations : Dotations exercice	Diminutions : Reprises exercice	Montant à la fin de l'exercice
<b>Provisions réglementées</b>				
Provisions pour reconstitution gisements miniers et pétroliers	0			0
Provisions pour investissements	0			0
Provisions pour hausse des prix	0			0
Provisions pour fluctuations des cours	0			0
Amortissements dérogatoires	0			0
Provisions fiscales pour implantation à l'étranger av. 01/01/92	0			0
Provisions fiscales pour implantation à l'étranger ap. 01/01/92	0			0
Autres provisions réglementées	0			0
<b>Total I</b>	<b>0</b>	<b>0</b>	<b>0</b>	<b>0</b>
<b>Provisions pour risques et charges</b>				
Provisions pour litiges	1 550	0	0	1 550
Provisions pour garanties données aux clients	0			0
Provisions pour amendes et pénalités	0			0
Provisions pour pertes de change	0			0
Provisions pour pensions et obligations similaires	0	33		36
Provisions pour impôts	0			0
Provisions pour renouvellement des immobilisations	0			0
Provisions pour grosses réparations	0			0
Provisions pour charges sociales et fiscales sur congés payés	0			0
Autres provisions pour risques et charges	8 673			8 673
<b>Total II</b>	<b>10 223</b>	<b>33</b>	<b>0</b>	<b>10 256</b>
<b>Provisions pour dépréciations</b>				
sur immobilisations incorporelles	32 008			32 008 (2)
Sur immobilisations corporelles	0	437		437
Sur titres mis en équivalence	0			0
Sur titres de participations	31 492			31 492
Sur autres immobilisations financières	801	0		801
Sur stocks et en-cours	0			0
Sur comptes clients	83	140	0	223
Autres provisions pour dépréciation	14 611			14 611 (1)
<b>Total III</b>	<b>78 995</b>	<b>577</b>	<b>0</b>	<b>79 572</b>
<b>Total général (I+II+III)</b>	<b>89 218</b>	<b>610</b>	<b>0</b>	<b>89 828</b>
<b>Dont dotations et reprises :</b>				
- d'exploitation		577		
- financières				
- exceptionnelles		33		

(1) Dont provision pour dépréciation du compte courant Nauder : 9 171 K€  
 Dont provision pour dépréciation des risques filiales : 4 955 K€  
 Dont provision pour dépréciation des débiteurs divers : 378 K€  
 Dont provision pour dépréciation des VMP : 106 K€

(2) Provision pour dépréciation sur mali de fusion : 32 008 K€

## 6. ETAT DES CREANCES

Cadres A	Etat des créances	Valeur brute			Provision	Valeur nette
		Montant brut	A 1 an au plus	plus d'un an		
<b>EN K€</b>						
	De l'actif immobilisé					
	Créances rattachées à des participations	9	0	9	0	9
	Prêts (1)	761	0	761	-761	0
	Autres immobilisations financières	66		66	-10	56
	De l'actif circulant					
	Clients douteux ou litigieux	265	265		-223	42
	Autres créances clients	3	3			3
	Créances représentatives de titres prêtés	0				
	Personnel et comptes rattachés	0	0			
	Sécurité sociale et autres organismes sociaux	0	0			
	Impôts sur les bénéficiaires	0	0			
	Taxe sur la valeur ajoutée	75	75			75
	Autres impôts taxes et versements assimilés	0	0			
	Divers	0	0			
	Groupe et associés	25 140	25 140		-14 394	10 746
	Débiteurs divers	386	386		-111	275
	Charges constatées d'avance	22	22			22
	<b>Total</b>	<b>26 727</b>	<b>25 891</b>	<b>836</b>	<b>-15 499</b>	<b>11 228</b>

(1) Dont prêt Kapff 741 K€

## 6.bis VALEURS MOBILIERES DE PLACEMENT

EN K€	VALEUR BRUTE		PLUS VALUE LATENTE
	01.01.09	31.06.09	
7105 Actions propres Selcodis	106	106	Néant
<b>Total</b>	<b>106</b>	<b>106</b>	<b>Néant</b>

Conformément à l'autorisation donnée par l'AGO du 26 octobre 1998 et aux dispositions de l'article 217-2 de la loi du 24 juillet 1996, la société peut procéder à l'achat et à la vente de ses propres actions. Au 30 juin 2009, elle en détient 7 105 pour un montant de 106 K€ (valeur brute). Il n'y a eu aucun flux d'achat et de vente au cours de la période.

## 7. VARIATION DES CAPITAUX PROPRES

Situation nette au 31/12/2008 (en K€)	-34 342
Variation du capital social	
- augmentation du capital	
- réduction du capital	
Prime d'émission	0
TUP filiale	0
Résultat au 30/06/09	50
Situation nette au 30/06/2009	-34 292

## 8. ETAT DES DETTES

Cadre B ETAT DES DETTES	Montant brut	A 1 an au plus	De 1 à 5 ans
<b>EN K€</b>			
Emprunts obligataires convertibles			
Autres emprunts obligataires			
Emprunts et dettes auprès d'Ets. de crédit :			
- à un an maximum à l'origine	14	14	
- à plus d'un an à l'origine			
Emprunts et dettes financières diverses	4	4	
Fournisseurs et comptes rattachés	1 032	1 032	
Personnel et comptes rattachés	4	4	
Sécurité sociale et autres organismes sociaux	17	17	
Impôts sur les bénéfices			
Taxe sur la valeur ajoutée	273	273	
Obligations cautionnées			
Autres impôts, taxes et versements assimilés	97	97	
Dettes sur immo. Et comptes rattachés			
Groupe et associés (*)	32 651	32 651	
Autres dettes	1 528	1 528	
Dettes représentatives de titres empruntés			
Produits constatés d'avance			
<b>TOTAL</b>	<b>35 620</b>	<b>35 620</b>	<b>0</b>

(\*) dont 31.585 K€ de compte courant de Monsieur Lucien Selce, pour lequel les sommes restant dues pourraient être reportées les années suivantes sur une durée compatible avec les capacités financières de SELCODIS.

## 9. ELEMENTS RELEVANT DE PLUSIEURS POSTES DU BILAN

Eléments relevant de plusieurs postes du bilan EN K€	Montant concernant les entreprises liées avec lesquelles la société à un lien de participation		Montant des dettes ou des créances représentées par des effets de commerce	
	<i>Brut</i>	<i>Provision</i>	<i>Brut</i>	<i>Provision</i>
Capital souscrit, non appelé				
<b>Immobilisations incorporelles</b>				
Avances et acomptes				
<b>Immobilisations corporelles</b>				
Avances et acomptes				
<b>Immobilisations financières</b>				
Participations (nettes)	31 783	-31 492		
Créances rattachées à des participations	9	-9		
Prêts	761	-761		
Autres titres immobilisés				
Autres immobilisations financières				
<b>Total immobilisations</b>	<b>32 553</b>	<b>-32 262</b>		
Avances et acomptes versés sur commandes				
<b>Créances</b>				
Créances clients et comptes rattachés				
Autres créances	25 140	-14 394		
Capital souscrit appelé, non versé				
<b>Total créances</b>	<b>25 140</b>	<b>-14 394</b>		
Valeurs mobilières de placement				
Disponibilités				
<b>Dettes</b>				
Emprunts obligataires convertibles				
Autres emprunts convertibles				
Emprunts et dettes auprès des établissements de crédit				
Emprunts et dettes financières divers	1045			
Avances et acomptes reçus sur commandes en cours				
Dettes fournisseurs et comptes rattachés				
Dettes sur immobilisations et comptes rattachés				
Autres dettes	265			
<b>Total dettes</b>	<b>1 310</b>			

## 10. FONDS COMMERCIAL

Les opérations juridiques réalisées avec OED Finances et OED SA en fin d'année 2005 ont conduit à constater dans les comptes deux malis de fusion pour un montant total de 32 008 K€, déprécié à 100 % au 30 juin 2009.

## 11. PRODUITS A RECEVOIR

Produits à recevoir inclus dans les postes suivants du bilan	30/06/2009	31/12/2008
Créances rattachées à des participations		
Autres titres immobilisés		
Prêts		
Autres immobilisations financières		
Créances clients et comptes rattachés		1 153
Autres créances		24
Valeurs mobilières de placement		
Disponibilités		
<b>Total</b>	<b>0</b>	<b>1 177</b>

## 12. CHARGES A PAYER

Charges à payer incluses dans les postes suivants du bilan	30/06/2009	31/12/2008
Emprunts obligataires convertibles		
Autres emprunts obligataires		
Emprunts et dettes auprès des établissements de crédit		
Emprunts et dettes financières divers		
Dettes fournisseurs et comptes rattachés	164	121
Dettes fiscales et sociales	391	23
Dettes sur immobilisations et comptes rattachés		
Autres dettes		265
<b>Total</b>	<b>555</b>	<b>409</b>



**13. PRODUITS ET CHARGES CONSTATES D'AVANCE**

Charges constatées d'avance : 21 K€

**14. COMPOSITION DU CAPITAL SOCIAL**

	des actions en €	Au début de l'exercice	Crées pendant l'exercice	Annulés pendant l'exercice	En fin d'exercice
<b>Au 30/06/2009</b>	0,30	6 215 364			6 215 364

**15. VENTILATION DU CHIFFRE D'AFFAIRES**

EN K€	France	ETRANGER	TOTAL
Ventes de produits finis	0		0
Prestations de services	600	0	600
<b>Total</b>	<b>600</b>	<b>0</b>	<b>600</b>

**16. RESULTAT EXCEPTIONNEL**

EN K€

Produits exceptionnels :	
Produits divers (1)	0
Produit de cession immobilisations corporelles	0
Produit de cession immobilisations financières	0
Reprise sur provisions	0
<b>Total des produits exceptionnels</b>	<b>0</b>
Charges exceptionnelles :	
Valeur comptable des immobilisations corporelles cédées	0
Valeur comptable des immobilisations financières cédées	0
Frais cession de titres	0
Charges exceptionnelles diverses	0
Dotations exceptionnelles aux amort. & aux provisions	33
<b>Total des charges exceptionnelles</b>	<b>33</b>
<b>Résultat exceptionnel</b>	<b>-33</b>

## 17. ENGAGEMENTS FINANCIERS

Engagements donnés	Montant (en K€)
Effets escomptés non échus	
Avals, cautions et garanties (1)	5 452
Engagements de paiement de loyers (2)	9 650
Engagements de crédit-bail immobilier	
Engagements en matière de pensions, retraites, et assimilés	
Autres engagements donnés	0
<b>Total</b>	<b>15 102</b>
(1) Dont concernant :	
- Magnetti Marelli	1 276
- Plan de continuation Nauder	4 176
<b>Engagements reçus</b>	
Cautions (3)	15 910
<b>Total</b>	<b>15 910</b>
<b>Nantissement du compte courant</b>	
Compte courant M. Selce au profit de la Cegi	4 000

(2) Engagement en garantie d'exécution du bail conclu entre les sociétés EDA SA et MARSYP, en ceux compris le paiement de loyers sur la base de 965 K€ par an sur 10 ans au profit de la société MARSYP. Une provision est comptabilisée à hauteur de 8 673 K€.

(3) Dont octroyées par :

- <u>Chenard &amp; Walcker</u> : sur plan de continuation Nauder 2000	4 176
- <u>CEGI</u> (Loyer Auterive)	1 734

Par courrier en date du 20 octobre 2006, Monsieur Lucien Selce s'est engagé à maintenir son compte courant à un niveau suffisant pour couvrir les engagements hors bilan au titre des risques sur filiales.

- <u>Lucien Selce</u>	10 000
-----------------------	--------

Par courrier en date du 20 octobre 2006, Monsieur Lucien Selce s'est engagé à maintenir son compte courant à hauteur de 10 000 K€ pour couvrir les engagements bilanciaux au titre des risques sur filiales liquidées.

## 18. ENGAGEMENT EN MATIERE DE DEPART A LA RETRAITE

SELCODIS SA n'emploie plus de personnel salarié au 30 juin 2009.

**19. DETTES GARANTIES PAR DES SURETES**

Néant – Cf § 17 – Engagements financiers.

**20. REMUNERATION DES DIRIGEANTS**

Il n'a été versé aucune rémunération au titre de la période aux membres des organes d'administration, de direction et de surveillance à raison de leurs fonctions.

**21. EFFECTIF MOYEN**

	30.06.09	31.12.08
Cadres	0	0
Agents de maîtrise	0	1
Employés / Ouvriers		
<b>Total</b>	<b>0</b>	<b>1</b>

**22. INFORMATION EN MATIERE DE CREDIT BAIL**

La société n'est pas concernée par ce type d'opération.

## 23. RENSEIGNEMENTS CONCERNANT LES FILIALES ET LES PARTICIPATIONS

	Capital (K€)	Capitaux Propres autres que le capital	Quote-part du capital détenu (%)	Valeur Comptable des titres détenus		Prêts et Avances	Montant cautions et avals donnés par la société Selcodis	CA/ HT	Résultats
				Brut	Net				
PICK & PACK (*) Z.I. du Midi - 31190 AUTERIVE SIREN : 351 871 447	2 791	-2 593	99,02	4 387	0	392	-	51	-368
SPECIPACK SERVICES (*) Z.I. du Midi - 31190 AUTERIVE SIREN : 352 747 844	47	-13 147	99,02	3 489	0	11 345	-	1 311	12
WAGRAPAR DEVELOPPEMENT (ex Champion) 31 av. F. Roosevelt - 75008 PARIS SIREN : 343 277 679	257	35	100,00	7 137	292	1	-	0	-19
SUPERVOX IBERICA (1) Fontanella, 11 BARCELONE (Espagne) I.F. : 58 551 359	114	-1 631	100,00	838	0	84	-	0	-1
S.C.I DU ROUAT Le Rouat - 31190 AUTERIVE SIREN : 320 722 226	2	68	100,00	249	0	41	-	-	0
S.C.I LA GRANGE Z.I. du Midi - 31190 AUTERIVE SIREN : 329 162 937	5	18	100,00	16	0	4	-	-	0
S.C.I. LA REINE Z.I. du Midi - 31190 AUTERIVE SIREN : 399 220 151	76	-127	100,00	76	0	0	-	0	-1
GIE FINANCIERE SUPERVOX Z.I. du Midi - 31190 AUTERIVE SIREN : 381 484 161	17	-4 313	25,00	6	0	3 295	-	0	26
NAUDER SA ** ZI du Midi - 31190 AUTERIVE SIREN : 542 080 627	862	-23 824	99,99	13 451	0	9 171	10 043	1 327	-388
SUPERVOX AUTOMOTIVE** ZI de la Plaine - 42240 UNIEUX SIREN : 321 191 793	574	0	99,99	1 067	0	351	3 925		
EDA SA (2) 31 avenue F. Roosevelt 75008 Paris SIREN : 444 284 822	4 045	-25 516	99,94	1 066	0	0	0	257 185	-29 049
DEFY (**) BP 01 - 31550 CINTEGABELLE SIREN : 547 427 585	38	0	99,99	35	0	13		0	0

(\*) Sociétés mises en liquidation le 30/03/2004 (chiffres au 31/12/03)

(\*\*) Société mise en liquidation avant le 28/10/2003 (chiffres au 30/06/2003)

(1) Les chiffres concernent l'exercice 2005, qui n'a eu aucune activité depuis cette date.

(2) La société EDA a été mise en liquidation le 26 mai 2009. Les chiffres concernent l'exercice du 31 décembre 2008.

## 24. EVENEMENTS POSTERIEURS AU 30 JUIN 2009

- Le 23 juillet 2009, le Conseil a arrêté les comptes, Monsieur Patrice Dupont a été nommé à la Présidence du Directoire et Madame Monique Bonnot a remplacé Monsieur Manuel Garcia en qualité de membre du Directoire.
- Lors du Conseil du 9 septembre 2009, le Président a proposé que le texte suivant soit rajouté à l'annexe aux comptes sociaux et consolidés de l'exercice 2008 :
  - « *En conséquence de la disparition de son activité à la suite de la mise en liquidation judiciaire de ses principales filiales EDA SA et 2MD SAS, la Société n'est pas, en l'état, en mesure de faire face immédiatement à son passif exigible.*
  - Des négociations d'étalement avec les créanciers ont commencé afin de permettre à la Société de faire face à ses engagements, avec au cas par cas le soutien de son actionnaire, de ce fait ce passif exigible n'est pas exigé à ce jour.*
  - Parallèlement à ces négociations, et pour pallier l'arrêt provisoire d'activité, la Société a mis en œuvre, pour assurer sa continuité d'exploitation, la recherche d'une ou plusieurs activités de substitution.*
  - Des contacts ont été activés avec deux opérateurs qui ont marqué un intérêt du fait de sa qualité de holding cotée ».*
- Le 14 septembre 2009, il a été établi un rapport spécial d'alerte par les Commissaires aux comptes, Cabinets MAZARS et VIZZAVONA pour faire état du risque à court terme lié au fait que la trésorerie ne permet pas de faire face à l'ensemble des échéances à court terme.
- Une Assemblée Générale s'est tenue le 15 décembre 2009 afin de prendre acte des termes du rapport spécial du 14 septembre 2009 et des mesures envisagées dans le rapport du Directoire du 9 septembre 2009 en vue d'assurer la continuité de l'exploitation. Il a été décidé qu'il n'y avait pas lieu de procéder à la dissolution anticipée de la société.
- A la demande de l'Autorité des Marchés Financiers, représenté par Maître Dominique SCHMIDT, la société SELCODIS a été assignée en référé, près du Tribunal de Grande Instance de Paris, le 6 janvier 2010, pour défaut de production, dans les délais légaux, du rapport financier de situation au 30 juin 2009.

A la suite de cette procédure, la société SELCODIS a obtenu un délai supplémentaire jusqu'au 15 février 2010.
- Un conseil de surveillance s'est tenu le 11 février 2010, afin de valider les comptes semestriels arrêtés au 30 juin 2009 ainsi que le rapport financier de situation y afférent. Lors de ce conseil, le Président a précisé que le redéploiement de l'activité de la société WAGRAPAR DEVELOPPEMENT pourrait permettre de réaliser, au titre de l'exercice clos au 31 décembre 2010, un chiffre d'affaires suffisant pour assurer la couverture des charges fixes de la société SELCODIS, dans l'attente de l'apport de nouvelles activités.