

Paris, le 22 décembre 2008
N° 39-08

Obtention de la licence d'exploitation pour le champ d'Ocelote en Colombie

Obtention d'un nouveau permis d'exploration en Colombie

Dernières nouvelles sur le démarrage d'Onal au Gabon

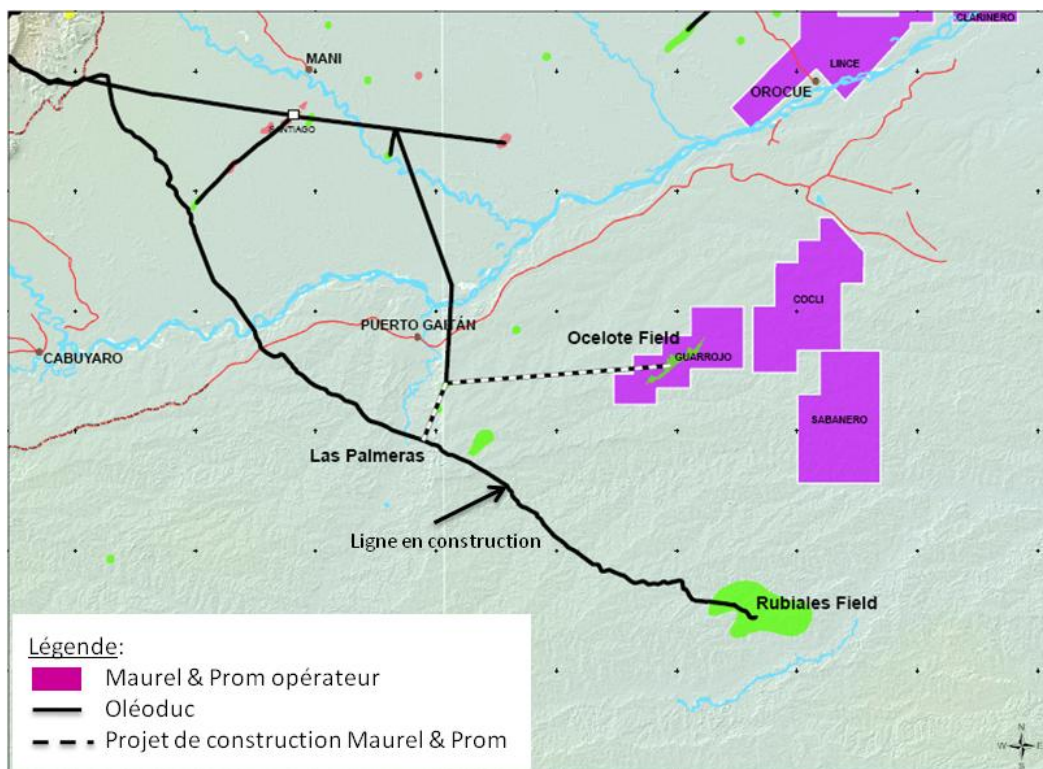
Mise en évidence d'huile sur Omal-1D au Gabon

Champ d'Ocelote (100%) en Colombie

Maurel & Prom, via sa filiale à 100% Hocol, a déposé au mois d'août 2008 un plan de développement pour le champ d'Ocelote auprès de l'Agence Nationale des Hydrocarbures. La licence d'exploitation a été obtenue le 19 décembre 2008.

L'augmentation de la capacité de traitement permettra dès le début janvier d'atteindre une production d'huile en 100% de 10 300 b/j (contre 5 300 b/j actuellement), ce qui portera la production nette (*entitled*) de Maurel & Prom en Amérique Latine à 23 900 b/j (dont 1 300 b/j équivalent pétrole de gaz en Colombie et 1 700 b/j équivalent pétrole au Venezuela). Début décembre, plus d'un million de barils avaient été produits sur ce champ.

Fin 2009, un oléoduc de 54 km sera mis en service entre Ocelote et Las Palmeras afin d'alléger les coûts d'exploitation ainsi que de fiabiliser l'évacuation des quantités significatives produites.



Les réserves liées à ce champ sont en cours d'évaluation et de certification par l'auditeur américain indépendant DeGolyer and MacNaughton.

Champ d'Onal (85%) au Gabon

La connexion du gazoduc, destiné à alimenter les installations d'Onal au Gabon, sera effective le 23 décembre 2008. Les tests et la réception des installations pourront commencer à partir de cette date. Compte tenu de la période de fin d'année et des incertitudes techniques, ceux-ci seront sans doute plus longs que prévus originellement, ce qui ne permet pas à Maurel & Prom de s'engager fermement sur une date précise au mois de janvier pour la mise en production du champ d'Onal.

Tous les accords de commercialité et de transport de l'huile et du gaz ont été signés.

L'évacuation de la production du champ d'Onal sera dans un premier temps (3 mois) limitée à 10 000 b/j.

Les tests de miscibilité de l'huile produite par le puits Omko-1, suite à la découverte de juillet 2008, avec celles produites par Onal et par Total se présentent favorablement.

La pose de l'oléoduc reliant le champ d'Omko au centre de production d'Onal sera terminée avant la fin janvier. Une autorisation de test de longue durée a été obtenue pour le puits Omko-1. Sa mise en production dépendra de l'accord définitif sur l'évacuation de l'huile produite avec Total.

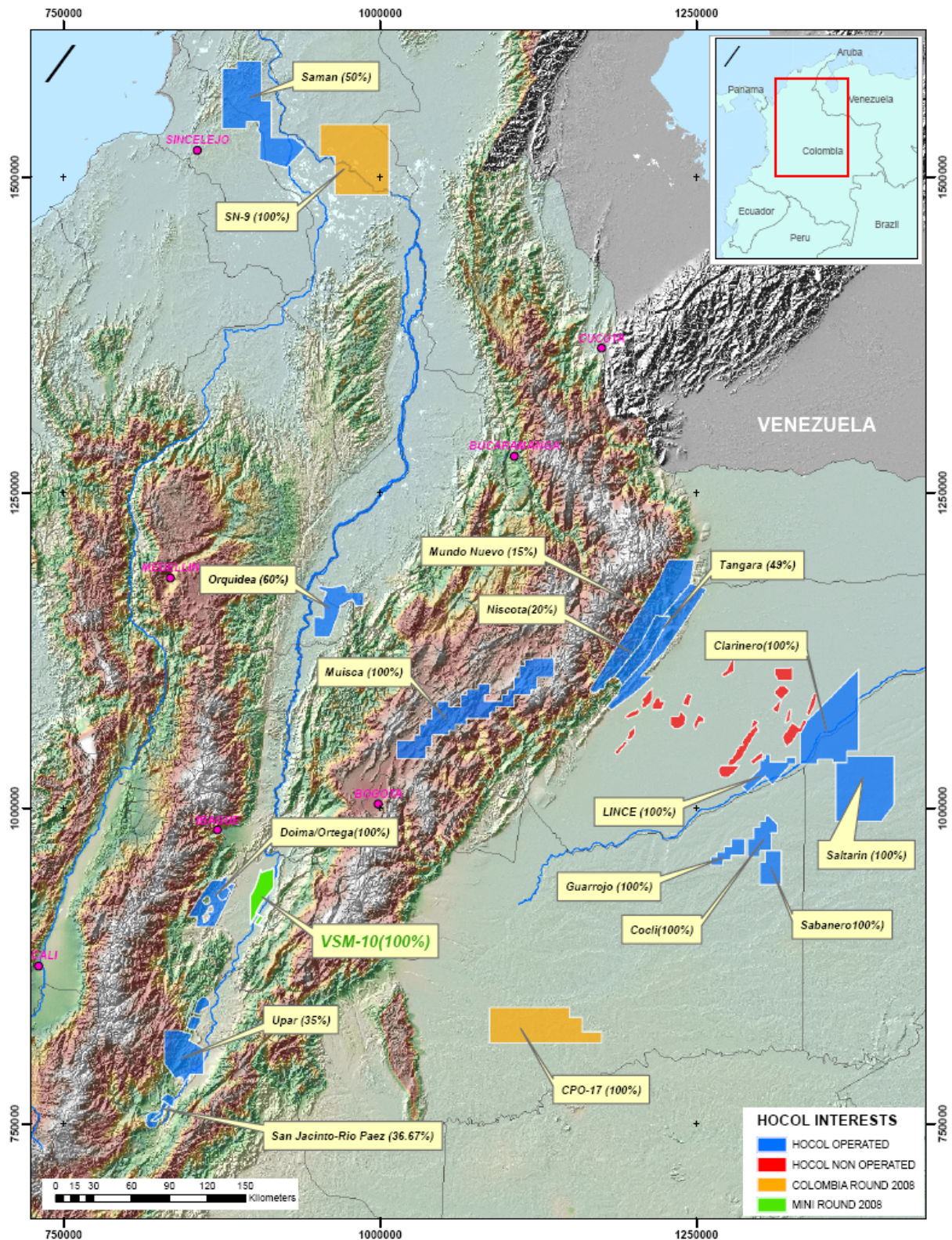
Une demande d'Autorisation Exclusive d'Exploitation sera déposée à la suite des forages des deux puits d'appréciation du champ d'Omko qui seront effectués au cours du premier trimestre 2009.

Sicile

Le puits Eureka n'a pas croisé les failles qui auraient permis une production commerciale du gaz. Le puits a été abandonné.

Colombie

Maurel & Prom, via sa filiale à 100% Hocol, a signé avec l'Agence Nationale des Hydrocarbures (ANH) un nouveau contrat d'exploration et de production (VSM-10). La superficie totale de ce permis d'exploration est de 433 km² (voir la carte). Le permis VSM-10 est situé dans la partie haute de la vallée de la Magdalena, dans le département Tolima. Pour ce permis, les redevances s'élèveront à 14%. Ce nouveau permis d'exploration sera opéré par Hocol à 100%. Hocol s'est engagé sur les trois prochaines années à acquérir 87 km de sismique 2D, 250 km² de sismique 3D et à forer 1 puits d'exploration.



A la suite de l'obtention de ce nouveau permis d'exploration, Maurel & Prom, et ses partenaires, ont entamé une procédure afin de rendre le permis d'Upar (M&P 35%).

Sur le permis d'exploration de Guarrojo (100%), le puits Guarrojo NE-1 a rencontré le réservoir plus bas que prévu dans l'aquifère. Le puits a été suspendu et pourra être utilisé en puits d'injection des eaux de production. Ce résultat n'a pas d'impact négatif sur

l'évaluation des réserves P1+P2 du champ d'Ocelote. L'appareil de forage va ensuite commencer les opérations du puits Ocelote SW-2.

Le puits Saltarin Centro-1 a été foré jusqu'à sa profondeur finale de 970 mètres. Deux intervalles ont été testés sans résultat pétrolier. Le forage du puits Saltarin Este-1, objectif principal indépendant du premier et dont le thème reste intact, démarrera début janvier.

Les puits Galeandra-1 et Huron-1 sont actuellement en cours de forage respectivement à 1 835 m et 4 500 m. Le puits Ortega Este-1 est actuellement en cours de test.

Gabon

Sur le permis d'exploration Omoueyi (M&P 100%), le puits N'Zamo-1 a rencontré les réservoirs attendus dans l'aquifère. Le puits a été abandonné. L'étude de ce thème géologique nécessitera le forage d'un nouveau puits d'exploration à quelques kilomètres du puits N'Zamo-1.

Le puits d'exploration Omal-1D (Alonha-A) a rencontré les réservoirs attendus imprégnés sur 38 m dont 8,4 m utiles. Ce puits sera testé pour une mise en production éventuelle ultérieure lorsque les capacités de traitement le permettront.

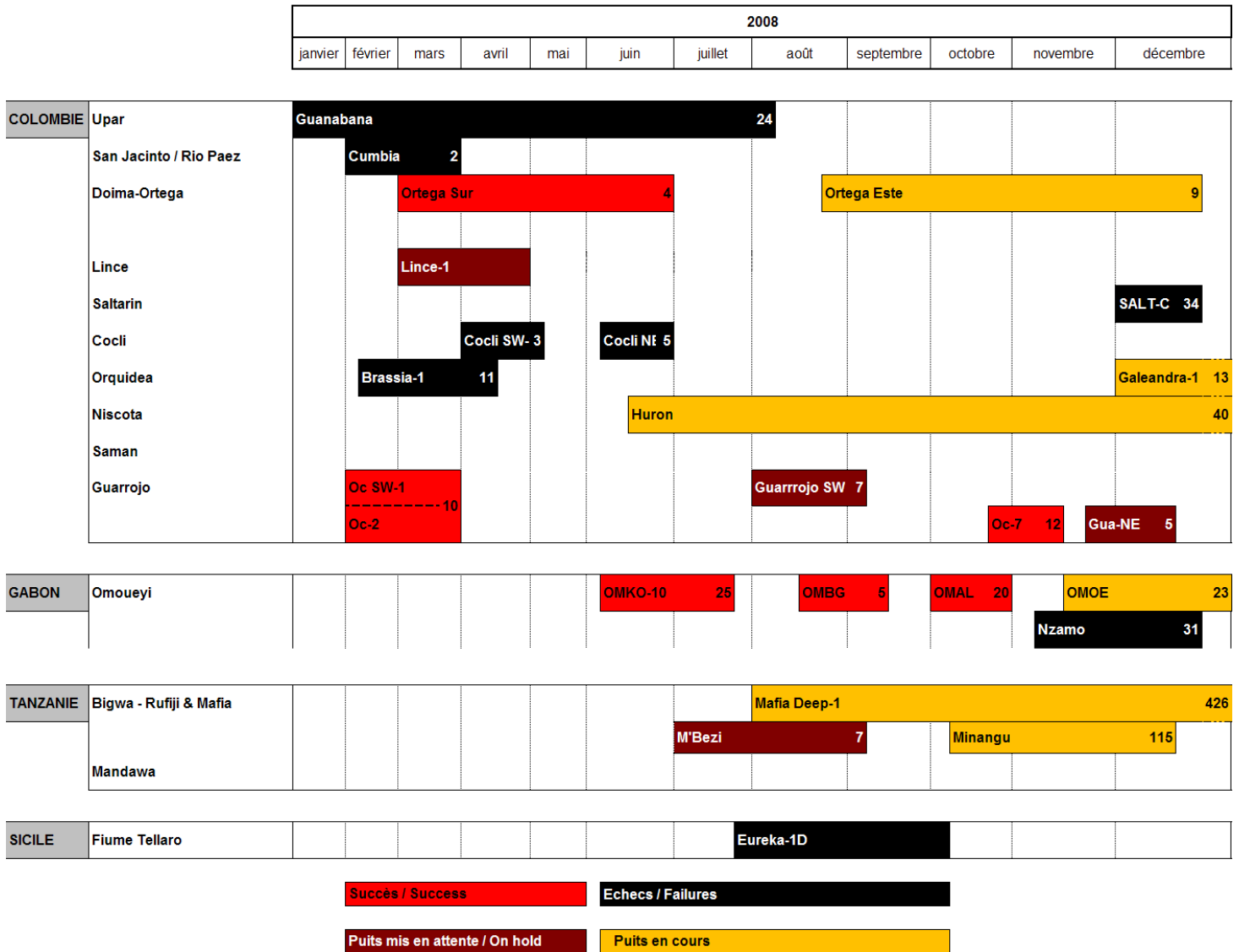
Tanzanie

Sur le permis Bigwa Rufiji Mafia, le puits Minangu-1 a atteint la cote finale prévue de 2 883 m. Le test de la formation Kipatimu est en cours.

Les réservoirs rencontrés dans cette région sont du type « tight gas » (*gaz dans des formations peu perméables*) et ne sont sans doute pas commercialement exploitables en l'absence d'une découverte d'un gisement plus conventionnel dans le voisinage.

Le prospect Mafia-1 pourrait, en cas de succès de l'exploration en cours, représenter ce type de gisement. Le forage de ce puits se poursuit à la cote de 2 926 m après « side track ». Les conditions techniques sont extrêmement difficiles (Shell avait abandonné le forage à une profondeur similaire en 1956). Le réservoir, attendu aux environs de 4 500 m, pourrait être atteint avant le 15 février 2009.

Actualisation du programme d'exploration (22/12/2008)



Le document peut contenir des prévisions concernant la situation financière, les résultats, les activités et la stratégie industrielle de Maurel & Prom. Par leur nature même, les prévisions comportent des risques et des incertitudes dans la mesure où elles se fondent sur des événements ou des circonstances dont la réalisation future n'est pas certaine. Ces prévisions sont effectuées sur la base d'hypothèses que nous considérons comme raisonnables mais qui pourraient néanmoins s'avérer inexactes et qui sont tributaires de certains facteurs de risques tels que les variations du cours du brut ; les variations des taux de change ; les incertitudes liées à l'évaluation de nos réserves de pétrole ; les taux effectifs de production de pétrole ainsi que les coûts associés ; les problèmes opérationnels ; la stabilité politique ; les réformes législatives et réglementaires ou encore les guerres, actes de terrorisme ou sabotages.

Maurel & Prom est coté sur Euronext Paris – compartiment A - CAC mid 100 Indice
Isin **FR0000051070** / Bloomberg **MAU.FP** / Reuters **MAUP.PA**

Calendrier 2009

Jeudi 5 février 2009 : Chiffre d'affaires annuel 2008

Communiqué diffusé à chacune des dates sus mentionnées avant ouverture des marchés

RELATION INVESTISSEURS

Laurence Borbalan

Tél. : +33 1 47 03 68 58

Mob. : +33 6 79 44 66 55

Laurence.Borbalan@fd.com

RELATION PRESSE

Michelle Aubert

Tél. : +33 1 47 03 68 61

Mob. : +33 6 85 34 45 94

Michelle.Aubert@fd.com