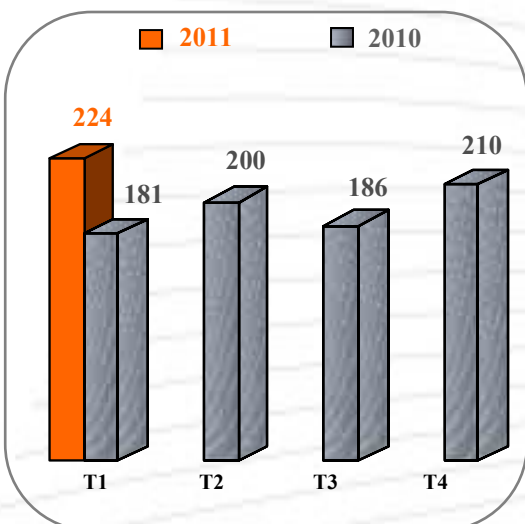


INFORMATION FINANCIERE

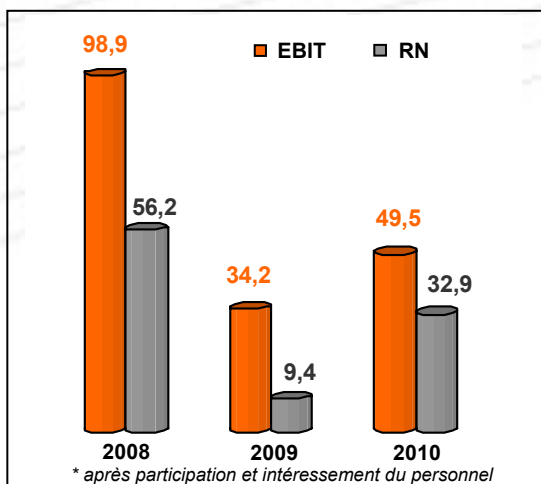


Chiffres d'affaires consolidés trimestriels

En Millions d'euros



EBIT* et résultats nets consolidés en M€



- Bonne tenue de tous les marchés
- Forte progression de l'activité dans toutes les divisions
- Déconsolidation de LISI COSMETICS au 1er janvier 2011, cession confirmée le 6 avril 2011

Le Groupe LISI a réalisé au cours du 1er trimestre clos le 31 mars 2011 un chiffre d'affaires de 224,4 M€ en croissance de + 15,2 % à périmètre et taux de change constants. En données publiées, la variation est de + 23,7 %. L'effet périmètre est significatif puisqu'il intègre les sites d'Acument dans la division LISI AUTOMOTIVE, le site de Stryker à Hérouville Saint-Clair (14) dans la division LISI MEDICAL ainsi que la sortie de LISI COSMETICS sur la totalité de la période. L'effet devises n'est pas significatif sur la période.

En millions d'euros	Variation			
	2011	2010	2011/2010	2011/2010 à périmètre et taux de change constants
Cumul au 31 mars	224,4	181,4	+ 23,7 %	+ 15,2 %

LISI AEROSPACE

- Bonne tenue du marché de l'aéronautique commerciale
- Nette accélération des commandes avec Airbus
- Toujours en attente d'un redémarrage aux USA

LISI AUTOMOTIVE

- Production européenne toujours soutenue par les marchés export
- Retour à un niveau d'activité générale d'avant crise, avec suractivité en Allemagne
- Nouvelle vague de hausse des matières premières

LISI MEDICAL

- Reconstitution du stock chez les clients de LISI MEDICAL
- Intégration encourageante de LISI MEDICAL Orthopaedics

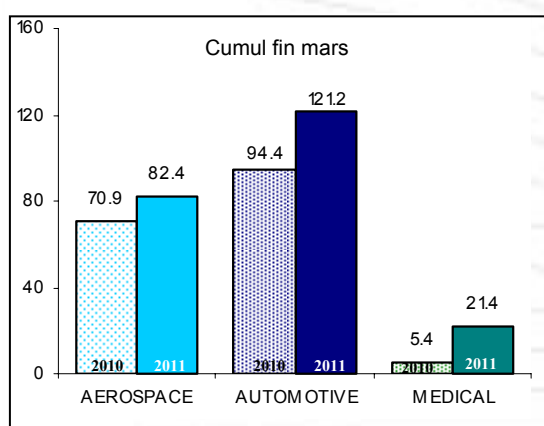
COMMENTAIRES PAR SECTEUR D'ACTIVITE

LISI AEROSPACE (37 % du total consolidé)

- Bonne tenue du marché de l'aéronautique commerciale
- Nette accélération des commandes avec Airbus
- Toujours en attente d'un redémarrage aux USA



Chiffre d'affaires en M€ par division



En millions d'euros	Variation			
	2011	2010	2011/2010	2011/2010 à périmètre et taux de change constants
Cumul au 31 mars	82,4	70,9	+ 16,3 %	+ 16,7 %

Bonne tenue du marché de l'aéronautique commerciale

Malgré tous les événements exogènes des trimestres écoulés, le trafic passager est en hausse de + 6 % et le fret affiche une progression de + 2,3 %.

Du côté des constructeurs, Boeing a pris 115 commandes nettes et a livré 104 appareils tandis qu'Airbus affiche respectivement 1 commande nette après 68 annulations et 119 livraisons.

Concernant les avions régionaux, l'activité d'Embraer repart clairement alors que Bombardier affiche des perspectives plus mitigées du fait du prolongement des difficultés dans le segment des avions d'affaires.

Nette accélération des commandes avec Airbus

En Europe, la prise de commandes de LISI AEROSPACE atteint un niveau record avec Airbus sous l'effet de la hausse des cadences décidées et des nouvelles pièces à livrer pour le développement de l'A350 (commandes obtenues pour les avions numérotés de 5 à 7).

A l'inverse aux Etats-Unis, Boeing n'ayant pas encore augmenté ses cadences, les niveaux actuels d'appels de livraison sont donc maintenus. Le seul signe avant-coureur identifié d'une reprise possible est la demande d'avance de livraisons chez certains distributeurs. Ce premier indicateur de reprise doit être toutefois confirmé dans les mois à venir.

Pour l'ensemble de la division, le ratio consolidé « book to bill » du trimestre atteint 1,07 avec une accélération sensible en fin de période.

Toujours en attente d'un redémarrage aux USA

Au niveau des ventes, comme annoncé, le trimestre est marqué par une très forte activité dans le segment des fabrications destinées à la « Cellule Europe » (+ 28,6 %) tirée en particulier par le site de Saint-Ouen-l'Aumône (95) qui connaît des ventes record centrées sur les gros diamètres de l'A380 et les nouveaux produits de l'A350.

En revanche, et conformément aux prévisions, le chiffre d'affaires réalisé aux Etats-Unis progresse seulement de + 5,6 % par rapport à 2010. L'accent est mis sur l'absorption des retards et l'amélioration du niveau de la qualité. Les 3 unités (Torrance, City of Industry et Montréal) sont donc prêtes à redémarrer avec le marché.

Au total, le chiffre d'affaires de 82,4 M€ du 1er trimestre 2011 se compare à 70,9 M€ en 2010, soit une croissance de + 16,3 %.



LISI AUTOMOTIVE (54 % du total consolidé)

- Production européenne toujours soutenue par les marchés export
- Retour à un niveau d'activité générale d'avant crise, avec suractivité en Allemagne
- Nouvelle vague de hausse des matières premières

En millions d'euros	Variation			
	2011	2010	2011/2010	2011/2010 à périmètre et taux de change constants
Cumul au 31 mars	121,2	94,4	+ 28,4 %	+ 15,2 %

Production européenne toujours soutenue par les marchés export

Bien que le marché européen soit en retrait de - 2 % depuis le début de l'exercice 2011, l'activité de nos clients est fortement tirée par l'export ainsi que par la montée en puissance rapide de leurs sites de production basés dans des pays en plein développement. Ainsi d'après les estimations de LISI AUTOMOTIVE, la production en Europe de nos clients a augmenté de 4,8 % sur la même période avec toutefois un léger tassement en mars 2011.

Il convient également d'observer que l'activité de nos clients n'a été que très marginalement impactée par les ruptures d'approvisionnement en provenance du Japon.

Retour à un niveau d'activité générale d'avant crise, avec suractivité en Allemagne

Soutenu par les performances de ses clients, le chiffre d'affaires de la division LISI AUTOMOTIVE atteint 121,2 M€ au 31 mars 2011 contre 94,4 M€ au premier trimestre 2010. En tenant compte des ventes à hauteur de 14,8 M€ des deux sites de Bonneuil et de la Ferté Fresnel entrés dans le périmètre au 1er avril 2010, l'activité à périmètre constant retrouve ainsi un niveau supérieur à celle des années de référence 2007 ou début 2008.

La hausse d'activité est donc continue maintenant depuis 5 trimestres et s'affiche sur le premier trimestre 2011 à + 28,4 % dont 15,2 % de croissance organique, comparativement à 2010. Celle-ci a été générale avec des hausses à deux chiffres dans la plupart des « Business Group ».

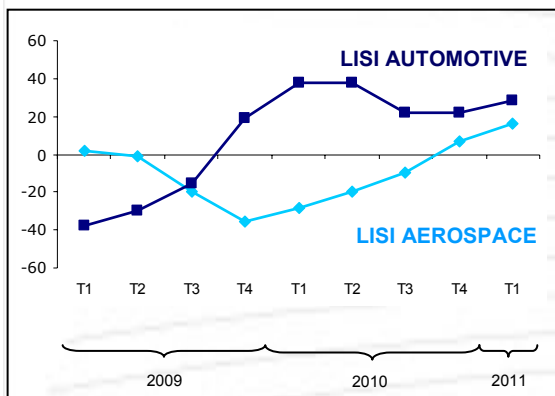
Bénéficiant de l'apport des ventes des nouveaux sites et des bonnes performances mondiales des constructeurs français, le chiffre d'affaires de la BG France progresse de 38 % au 31 mars 2011 et de 11 % à périmètre constant.

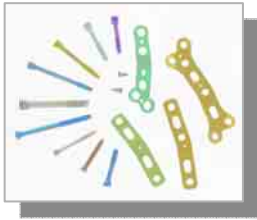
Dans la BG Allemagne, la croissance organique atteint 23 % tirée par la production de nos clients qui atteint + 8 % et par des gains de parts de marché assortis d'un effet de restockage, l'ensemble générant une situation de surchauffe. Sur le plan des opérations, ce niveau d'activité provoque des surcoûts importants dans la sous-traitance, les transports urgents ou encore les heures supplémentaires.

Dans la BG Equipementiers mondiaux comme en Chine, l'activité progresse significativement avec les principaux clients comme TRW, Faurecia ou Autoliv menant également à des situations logistiques tendues.

Évolution en % du C.A par division / N-1

Hors LISI MEDICAL





LISI MEDICAL (9 % du total consolidé)

- Reconstitution du stock chez les clients de LISI MEDICAL
- Intégration encourageante de LISI MEDICAL Orthopaedics

En millions d'euros	Variation			
	2011	2010	2011/2010	2011/2010 à périmètre et taux de change constants
Cumul au 31 mars	21,4	5,4	+297,0 %	- 2,3 %

Reconstitution du stock chez les clients de LISI MEDICAL

Le marché final des clients de LISI MEDICAL continue de croître à hauteur de 6 % (Source : Orthoknown) sur le 1er trimestre 2011. Il est toutefois difficile de se baser sur ce seul indicateur pour mesurer précisément l'évolution du marché de la sous-traitance qui reste soumis à des effets de variation de stocks significatifs dans l'ensemble de la supply chain. La tendance reste néanmoins positive à court comme à moyen terme.

Intégration encourageante de LISI MEDICAL Orthopaedics

Le niveau de chiffre d'affaires est bien orienté à 21,4 M€ à comparer à seulement 5,4 M€ en 2010, ceci grâce à l'acquisition de LISI MEDICAL Orthopaedics qui contribue pour 16,2 M€ à elle seule, mais aussi du fait de la croissance forte de la filiale américaine sur ce premier trimestre.

A périmètre et à taux de change constants, les ventes de la division restent quasiment stables (- 2,3 %), l'activité du segment « Fixations Europe » étant encore freinée par des difficultés post-fusion des ex-sociétés Seignol et Hugueny implantées dans la région lyonnaise.

PERSPECTIVES ET COMMENTAIRES SUR L'INCIDENCE FINANCIERE DE L'ACTIVITE

Dans la division aéronautique, les perspectives de croissance d'activité de l'année en cours restent très soutenues en Europe et toujours incertaines aux USA. Le risque le plus pénalisant demeure l'effet dollar qui affecterait les ventes si le taux de conversion devait se maintenir aux niveaux actuels.

Les conditions de production s'améliorent par rapport à la période précédente sans toutefois atteindre encore la norme des exercices de haut de cycle.

PERSPECTIVES ET COMMENTAIRES SUR L'INCIDENCE FINANCIERE DE L'ACTIVITE



Dans le monde automobile, aucun changement de tendance n'est perceptible à ce jour, avec un niveau de demandes toujours élevé des constructeurs européens. La principale difficulté identifiée vient de l'Asie où les répercussions des événements japonais (manque de composants électroniques) pourraient se faire sentir en avril avec néanmoins un effet de rattrapage dans les mois suivants.



La surchauffe générale de ce début d'année crée un effet inflationniste comme le montre la hausse des matières premières qui rend incontournables les négociations avec les constructeurs en vue de leur répercussion.

Après un très bon début d'année au sein de la division LISI MEDICAL, l'activité devrait progressivement se ralentir pour revenir à un rythme proche de la croissance des marchés de nos clients. L'accent est mis sur la résolution des retards et le développement des nouveaux produits.

Sans toutefois bénéficier totalement de la marge sur l'activité excédentaire, le bon niveau d'activité de ce début d'année offre des perspectives encourageantes pour le Groupe LISI pour la suite de l'exercice. Le potentiel d'amélioration des résultats ne sera être optimisé que lorsque l'activité aéronautique aux USA aura retrouvé ses niveaux d'avant crise.

La cession de la société LISI COSMETICS confirmée le 6 avril apportera une plus-value significative au résultat net du Groupe et permettra de retrouver une trésorerie positive. L'excédent ainsi dégagé sera immédiatement réutilisé pour financer une partie du coût d'acquisition du dossier Creuzet Aéronautique en cours de négociation.

CONTACTS

Gilles KOHLER
Président Directeur Général
Courriel : gilles.kohler@lisi-group.com

Emmanuel VIELLARD
Vice-Président Directeur Général
Courriel : emmanuel.viellard@lisi-group.com

☎ : 03 84 57 00 77 - Fax : 03 84 57 02 00
Site internet : www.lisi-group.com



Les prochaines publications après la clôture de Paris Euronext

- ✚ Résultats semestriels 2011 : 27 juillet 2011
- ✚ Situation financière 3^{ème} trimestre : 26 octobre 2011