

LE TANNEUR & CIE

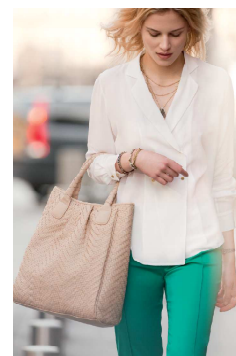
RESULTATS ANNUELS au 31 décembre 2011

- **Changement d'actionnaire majoritaire**
- **CA annuel à +13,3% (+12,1% à périmètre constant)**
- **Résultat opérationnel courant et résultat net en baisse :**
 - Diminution de contribution de la Fabrication pour maisons de luxe
 - Incidence des nouveaux magasins ouverts en 2010 et 2011
 - Coûts ponctuels (OPA, déménagement du site parisien)
- **Partenariat avec deux autres fabricants pour maisons de luxe**
- **Perspectives de développement de l'activité en 2012**

Paris, le 26 avril 2012

Le conseil d'administration a arrêté les comptes consolidés 2011 de LE TANNEUR & CIE le 22 mars 2012. Ces comptes ont été certifiés le 30 mars 2012.

(En M€)	31/12/11	31/12/10
Chiffre d'affaires	64,80	57,21
Résultat opérationnel courant	-0,48	1,30
Autres produits et charges opérationnels	0,38	0,36
Résultat opérationnel	-0,10	1,66
Coût de l'endettement financier	-0,44	-0,32
Autres produits et charges financiers	0,20	-
Impôt	0,21	-0,48
Résultat net avant activités arrêtées	-0,54	0,86
Résultat des activités arrêtées	-	-0,15
Résultat net – part du Groupe	-0,54	0,71



Faits marquants

Changement d'actionnariat majoritaire

Le 18 mai 2011, Qatar Luxury Group - Fashion S.P.C., société de droit qatari, est devenue l'actionnaire majoritaire de LE TANNEUR & CIE en acquérant la totalité des actions détenues par le groupe familial Descottes, la SAS D&P PME IV et la SARL Saint Germain Participations. A cette même date, M. Grégory Couillard est devenu Président du conseil d'administration en remplacement de M. Hervé Descottes qui a conservé son mandat de Directeur général jusqu'en février 2012.

Une offre publique d'acquisition s'est déroulée du 8 au 21 juillet. Fin décembre, la participation de l'actionnaire majoritaire s'élève à 86,03% du capital.

Rapprochement avec deux autres fabricants pour maisons de luxe

Le 18 mars 2011, la filiale entièrement contrôlée MAROQUINERIE DES ORGUES a pris une participation de 33,33% du capital de la société holding ZEBU Développement détenue conjointement par deux autres fabricants pour maisons de luxe. ZEBU Développement possède une participation de 40% dans la société malgache SASSEBO dont l'objet consiste en la fabrication en sous-traitance d'articles de maroquinerie. La holding détient également 99,9% du capital de la société tunisienne SOMACAP créée en décembre 2010 et dont l'objet est identique à celui de SASSEBO.

Le déploiement des unités de fabrication se réalise conformément aux prévisions, l'effectif de l'atelier tunisien de SOMACAP s'élevant à 70 personnes à fin décembre, celui de l'atelier malgache de SASSEBO atteignant environ 400 personnes.

Déménagement du site parisien et changement de siège social

En mai 2011, LE TANNEUR & CIE a déménagé ses bureaux parisiens au 128 quai de Jemmapes dans le 10^{ème} arrondissement de Paris. Le bail des anciens locaux au 117/119 quai de Valmy permettait une résiliation à tout moment.

L'assemblée générale des actionnaires du 15 juin 2011 a décidé le transfert du siège social de la société-mère de Bort-les-Orgues (Corrèze) à l'adresse des nouveaux locaux parisiens. Le siège social de la filiale MAROQUINERIE DES ORGUES est resté domicilié à Bort-les-Orgues.

Progression d'activité significative

Le chiffre d'affaires consolidé de l'année 2011 s'élève à 64,8 M€, il a augmenté de +13,3% en données réelles par rapport à celui de 2010 et de +12,1% à périmètre constant.

En dépit d'un contexte de consommation difficile, les magasins à enseigne LE TANNEUR ont réalisé en 2011 une progression d'activité remarquable de +11,7% en données publiées et de +7,5% à périmètre comparable.

Le réseau a connu un événement fort avec l'ouverture de la première boutique LE TANNEUR en Allemagne à Düsseldorf en septembre 2011. Trois nouveaux points de vente ont été inaugurés en France : un magasin en propre dans le centre commercial Le Millénaire à Aubervilliers et deux magasins affiliés au Mans et rue de Courcelles à Paris.

A fin décembre 2011, le réseau de distribution LE TANNEUR compte 61 points de vente succursales et franchisés en France, Belgique, Allemagne, Luxembourg et Algérie.

L'activité des autres canaux de distribution des Marques propres a également progressé de manière significative avec une croissance de +11,6% en 2011:

- +7,9% avec les grands magasins français,
- stabilité avec les détaillants multimarques français,
- +11,7% à l'export grâce aux zones Russie, Japon et Chine.

Au total, le chiffre d'affaires de la branche Marques propres (LE TANNEUR, SOCO, Air France by LE TANNEUR) ressort à +11,7% en cumul (+9,2% en comparable).

L'augmentation d'activité de la branche Fabrication pour maisons de luxe s'établit à +14,8%. Au 31 décembre 2011, MAROQUINERIE DES ORGUES emploie 358 salariés dans ses ateliers corréziens.

Résultat net

Le résultat opérationnel courant de l'année 2011 s'établit à -0,48 M€ contre 1,30 M€ en 2010. Cette évolution inverse à celle du chiffre d'affaires s'explique par plusieurs facteurs :

- une diminution de la contribution de la Fabrication pour maisons de luxe de 0,85 M€ en raison d'une consommation de matières premières plus élevée,
- une hausse du budget de communication publicitaire de 0,60 M€ par rapport à 2010 avec notamment des animations Facebook et une campagne d'affichage nationale en octobre (environ 2 500 faces en abribus et grand format),
- l'ouverture récente de 4 magasins en propre (à Béziers et Nancy en 2010, Aubervilliers et Düsseldorf en 2011) qui n'ont pas encore atteint leur point mort et qui ont généré une contribution négative de 0,30 M€,
- des coûts ponctuels d'environ 0,25 M€ liés au déménagement du site parisien et aux opérations boursières.

Le net des autres produits et charges opérationnels se chiffre à +0,38 M€ et correspond essentiellement aux résultats de cession des droits aux baux des magasins de Levallois-Perret et de Nantes. Le résultat opérationnel ressort ainsi à -0,10 M€ contre 1,66 M€ en 2010.

Le coût de l'endettement financier est passé de -0,32 à -0,44 M€ par rapport à 2010 du fait de la hausse des taux d'intérêt variables et de l'endettement net. Les autres produits et charges financiers de +0,20 M€ correspondent essentiellement aux gains de change sur les achats en devises USD et HKD.

L'impôt est passé de -0,48 M€ en 2010 à -0,21 M€ en 2011 et prend en compte la diminution du report fiscal déficitaire de la maison-mère de 0,53 M€ (soit 0,18 M€ d'impôt différé) à la suite d'une rectification acceptée courant 2011.

En conséquence, le résultat net (part du Groupe) s'élève à -0,54 M€ contre +0,71 M€ en 2010 qui comprend un résultat des activités arrêtées ou en cours de cession de -0,15 M€ correspondant à l'activité avec la filiale LE TANNEUR Japan mise à présent en sommeil.

Situation financière

LE TANNEUR & CIE a remboursé normalement une partie de ses emprunts bancaires historiques. La ligne d'emprunt de 2 M€ négociée en décembre 2010 et utilisée à hauteur de 0,2 M€ fin 2010 a fait l'objet d'un tirage complémentaire de 1,8 M€. Des nouveaux crédits-baux mobiliers ont été mis en place pour 0,4 M€ afin de financer les investissements de la branche Fabrication pour maisons de luxe. Le ratio d'endettement net sur fonds propres est passé de 83% à fin décembre 2010 à 77% (créances cédées incluses) grâce à la diminution de 2,6 M€ du besoin en fonds de roulement.

Cette évolution remarquable du BFR résulte notamment d'une baisse des stocks de 1,6 M€ due à la rationalisation des approvisionnements de la branche Marques propres ainsi qu'à des opérations de déstockage et d'échanges publicitaires.

Les investissements de l'exercice se sont élevés à 1,9 M€ et ont principalement concerné les nouveaux magasins d'Aubervilliers et de Düsseldorf, la mise au nouveau concept des magasins de Vélizy et Nice, l'aménagement des nouveaux bureaux parisiens, la prise de participation dans ZEBU Développement et l'acquisition de matériel industriel pour la Fabrication pour maisons de luxe dont deux outils à découpe numérique pour Bort-les-Orgues et des équipements pour la nouvelle usine de la filiale SOMACAP en Tunisie.

Les capitaux propres s'élèvent à 11,3 M€ (soit 2,68€ par action) contre 11,8 M€ au 31 décembre 2010.

Perspectives

En 2012, LE TANNEUR & CIE déploie un plan de développement ambitieux :

- Mise en œuvre d'un vaste programme de communication visant un investissement publicitaire presse multiplié par 12 par rapport à 2011. Ce programme qui démarre dès le 1^{er} semestre 2012 affectera la rentabilité à court terme mais permettra d'améliorer les résultats en stimulant les ventes des magasins et distributeurs de la marque LE TANNEUR.
- Projet de contrat avec l'actionnaire majoritaire destiné à assurer le développement international de la marque LE TANNEUR en permettant l'ouverture de points de vente sur les principaux marchés internationaux.
- Développement soutenu de l'activité de Fabrication pour maisons de luxe reflétant la croissance naturelle de ses clients avec notamment l'implantation d'un troisième atelier corrézien en mars 2012. Des actions visant à améliorer la consommation en matières premières ont été mises en place à partir du 2^{ème} semestre 2011 et commencent à porter leurs fruits.
- Début de la collaboration en sous-traitance de MAROQUINERIE DES ORGUES avec Qatar Luxury Group – Fashion S.P.C. pour le développement, l'industrialisation et la fabrication des produits de maroquinerie créés et commercialisés par l'actionnaire majoritaire sous sa propre marque.
- En février 2012, une simplification de la structure interne a été mise en œuvre autour d'un nouveau Directeur général en la personne de M. Jean Clenet, précédemment Directeur général adjoint. M. Hervé Descottes a quitté ses fonctions opérationnelles. Il demeure membre du conseil d'administration et devient Président d'Honneur de LE TANNEUR & CIE.

Prochains rendez-vous

Le document de référence 2011 est disponible sur le site de la Société à l'adresse www.letanneuretcie.com.

- Communiqué sur le chiffre d'affaires du 1^{er} trimestre 2012 Jeudi 26 avril 2012
- Assemblée générale des actionnaires Mardi 15 mai 2012 à 10h
Au 128 quai de Jemmapes – Paris 10^{ème}
- Communiqué sur le chiffre d'affaires du 2^{ème} trimestre 2012 Mercredi 25 juillet 2012
- Communiqué sur les résultats semestriel 2012 Vendredi 31 août 2012

Contact Actionnaires LE TANNEUR & CIE : Patricia Moulon - 04 79 81 60 60 – p.moulon@letanneuretcie.com