

**En progression de 7 %, la croissance interne bénéficie du dynamisme toujours fort de l'activité aéronautique**

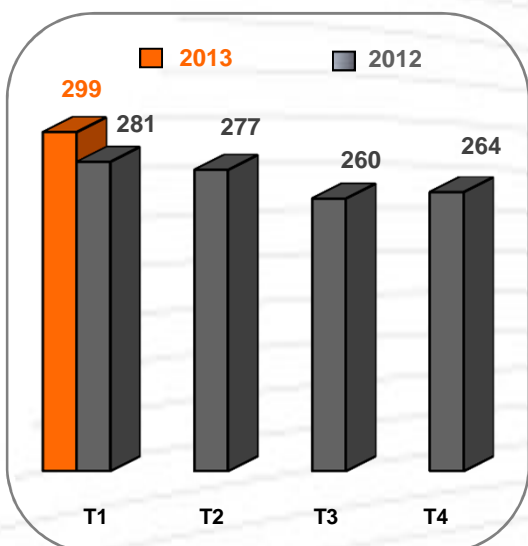
# INFORMATION FINANCIERE



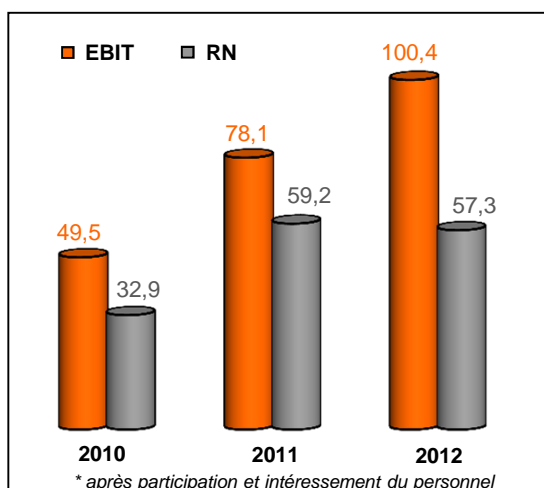
- Maintien d'un rythme élevé de croissance chez LISI AEROSPACE : + 21,9 %
- Baisse de LISI AUTOMOTIVE limitée à 9,7 %, tenant compte d'une base de comparaison élevée au 1<sup>er</sup> trimestre 2012
- Recul de 10,8 % de l'activité de LISI MEDICAL toujours en cours de repositionnement dans un marché difficile

## Chiffres d'affaires consolidés trimestriels

En Millions d'€uros



## EBIT\* et résultats nets consolidés en M€



En millions d'euros	Variation			
	2013	2012	2013/2012	2013/2012 à périmètre et taux de change constants
<b>Cumul au 31 mars</b>	<b>298,6</b>	<b>281,2</b>	<b>+ 6,2 %</b>	<b>+ 7,0 %</b>

A 298,6 M€ sur le 1<sup>er</sup> trimestre 2013, la croissance de 6,2 % du chiffre d'affaires du Groupe LISI et de + 7,0 % à périmètre et taux de change constants reflète le dynamisme toujours soutenu de l'activité aéronautique : elle représente 58 % du chiffre d'affaires consolidé, contre 50 % pour la même période de l'an dernier. L'effet de la variation du dollar par rapport à l'euro n'est pas significatif sur la période (cours moyen 2013 de 1,32 dollar américain pour un euro contre 1,33 au 1<sup>er</sup> trimestre 2012). En constante progression depuis plusieurs trimestres consécutifs, la part du chiffre d'affaires consolidé réalisé hors de France représente 68 % du total, soit 201,9 M€ sur le trimestre.

## COMMENTAIRES PAR SECTEUR D'ACTIVITE

### LISI AEROSPACE (58 % du total consolidé)

- Croissance soutenue aux Etats-Unis (+ 27,3 %) grâce à Boeing
- Bonne tenue de l'activité « Fixations Europe » (+ 16,0 %)
- Les composants de structure progressent conformément aux hausses de cadences (+ 14,8 %)

En millions d'euros	Variation			
	2013	2012	2013/2012	2013/2012 à périmètre et taux de change constants
<b>Cumul au 31 mars</b>	<b>172,9</b>	<b>141,8</b>	<b>+ 21,9 %</b>	<b>+ 21,6 %</b>

Les commandes colossales enregistrées au 1<sup>er</sup> trimestre 2013 entretiennent un climat favorable à la croissance du secteur et valident les scénarios de hausses de cadences des deux grands constructeurs mondiaux. Dans un contexte très favorable, Airbus lance une chaîne d'assemblage destinée à l'A320 à Mobile (Alabama) et envisage 750 commandes en 2013 à un niveau supérieur aux cadences (environ 640 avions).

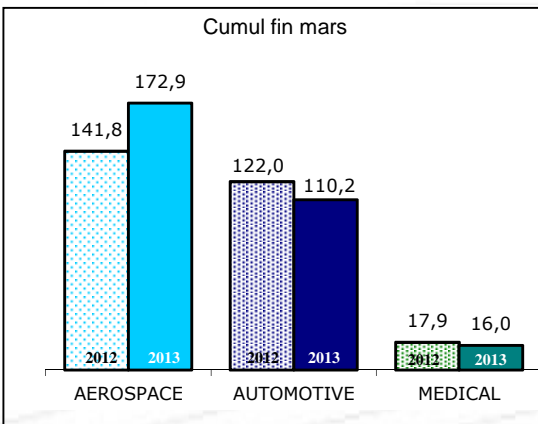


A fin mars, Airbus a déjà comptabilisé 431 commandes brutes et Boeing 220, soit 384 en prenant en compte les commandes de B787 par Ryanair. Les livraisons ont représenté 144 appareils pour Airbus et 137 pour Boeing. Ces chiffres renforcent donc le carnet à livrer et donc la visibilité sur le secteur. Ces annonces ont été réalisées dans un contexte de hausse continue du trafic passager (+ 1,9 % à fin février) et d'amélioration du coefficient de remplissage des avions.

Les livraisons du 1<sup>er</sup> trimestre réalisées par LISI AEROSPACE se sont donc inscrites en forte hausse sur tous les segments d'activité. L'activité « Fixations Europe » a bénéficié des modifications apportées sur la gamme A320 (sharklets) et A380 (wings retrofit) ainsi que du maintien de certaines pièces destinées à l'A350. La hausse de l'activité est également sensible pour les équipements et les moteurs. Aux Etats-Unis, la croissance atteint 27,3 %, soutenue par l'augmentation des cadences pour tous les modèles, le maintien de la production des B787 et le plein fonctionnement du nouveau contrat avec Boeing. Il faut également souligner les gains de parts de marché de produits à forte valeur ajoutée avec GEAE qui bénéficient à l'usine de Dorval (Canada). Néanmoins, les prises de commandes avec les distributeurs américains restent décevantes et pourraient peser à terme sur la montée en puissance de l'usine de Torrance.

Enfin, l'activité réalisée par le pôle « Composants de structure », soutenue par les accélérations de cadences aussi bien pour les aérostructures que pour les équipements, poursuit son rythme de progression constatée depuis plusieurs trimestres (+ 14,8 %). Les livraisons des pièces de mise au point des nouveaux programmes se réalisent également suivant le calendrier prévu.

**Chiffre d'affaires en M€ par division**



**LISI AUTOMOTIVE (37 % du total consolidé)**

- Bonne résistance des constructeurs premium dans un marché européen en baisse continue (- 10 %)
- LISI AUTOMOTIVE limite la baisse (- 7,9 %) grâce aux constructeurs allemands et aux équipementiers mondiaux et malgré une base de comparaison défavorable

En millions d'euros	Variation			
	2013	2012	2013/2012	2013/2012 à périmètre et taux de change constants
<b>Cumul au 31 mars</b>	<b>110,2</b>	<b>122,0</b>	<b>- 9,7 %</b>	<b>- 7,9 %</b>



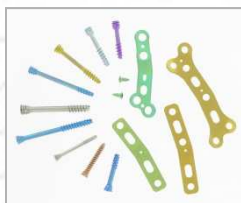
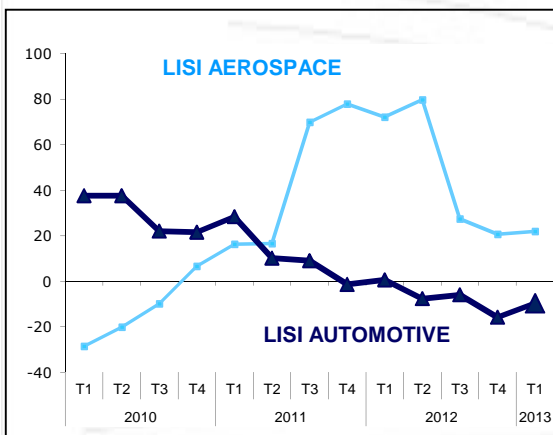
Les immatriculations des véhicules particuliers en Europe de l'Ouest ont baissé de - 9,7 % sur le trimestre (Source ACEA) avec des fortes diminutions constatées en France, en Italie, en Espagne mais également en Allemagne. Cette nette détérioration était attendue et ne remet pas en cause l'estimation d'un recul de l'ordre de - 5 % pour l'ensemble de l'année. Il faut également noter que la production mondiale des clients constructeurs de LISI AUTOMOTIVE est orientée à la baisse dans des proportions comparables, soit -5 %.



Certains constructeurs premium affichent toujours des progressions encourageantes comme BMW (+ 5,6 % pour ses ventes mondiales), AUDI (+ 6,8 %) et MERCEDES (+ 3,5 %). Pour les généralistes, la marque VOLKSWAGEN (+ 5,2 %) tire parti de ses fortes positions en Asie.



### Évolution en % du C.A par division / N-1



La base de comparaison du chiffre d'affaires de référence en 2012 intégrait le chiffre d'affaires de la société KUT cédée en avril 2012 pour 2,4 M€ et une activité automobile plutôt soutenue. Dans ce contexte, le repli de 9,7 % du chiffre d'affaires de la division à 110 M€ constitue néanmoins une performance proche des objectifs internes et exactement en ligne avec l'évolution du marché. Parmi les clients de LISI AUTOMOTIVE, la baisse d'activité est particulièrement prononcée avec les clients constructeurs français et d'une amplitude deux fois moindre avec les clients allemands. Sur le trimestre, si le mois de mars affiche un retrait plus sensible, les carnets de commandes sont plus solides pour avril et mai. Les grands équipementiers mondiaux font preuve de davantage de résistance notamment dans le domaine de la sécurité passive (freinage, direction et ceintures de sécurité).

Le fonctionnement des sites de LISI AUTOMOTIVE s'ajuste progressivement pour maintenir un montant de stocks stable en valeur. Le niveau d'exécution générale s'améliore également notamment en Allemagne et pour les activités dans les fixations clippées et composants de sécurité.

### LISI MEDICAL (5 % du total consolidé)

- Niveau d'activité décevant
- Maintien des efforts de repositionnement et de développement

En millions d'euros	Variation			
	2013	2012	2013/2012	2013/2012 à périmètre et taux de change constants
<b>Cumul au 31 mars</b>	<b>16,0</b>	<b>17,9</b>	<b>- 10,8 %</b>	<b>- 10,9 %</b>

Le secteur médical est toujours globalement en augmentation, mais uniquement grâce aux pays à croissance forte dans lesquels le marché de l'orthopédie est en cours d'organisation. Dans les pays développés et en particulier aux Etats-Unis, l'atonie de la demande reflète la prudence de tous les acteurs et a pesé sur la reconstitution des stocks attendue en ce début d'année.

Dans le prolongement de la fin 2012, LISI MEDICAL enregistre une baisse qui touche principalement LISI MEDICAL Orthopaedics du fait d'une faible demande de son principal client STRYKER qui n'a pu être compensée par les nouveaux produits en développement. Par ailleurs, le site de Caen a perdu 3 jours de production en raison des conditions météorologiques exceptionnelles pendant le mois de mars. LISI MEDICAL Jeropa, qui est toujours en fort recul sur son segment dentaire, demeure à la recherche de relais dans les autres segments à court terme. Enfin, LISI MEDICAL Fixations est en cours de redressement très progressif avec de nombreux dossiers dans le segment du rachis.

La pertinence de la stratégie de LISI MEDICAL, se trouve renforcée par les nombreux contacts et projets en cours qui devraient étayer les volumes d'activité dans le courant de l'exercice et se refléter, à terme, dans les performances financières de la division. Le projet de lancement de produits « orthopédie » sous marque blanche a été qualifié avec un premier client de référence.

## PERSPECTIVES ET COMMENTAIRES SUR L'INCIDENCE FINANCIERE DE L'ACTIVITE

La profondeur et la visibilité du carnet de commandes de l'ensemble de la filière aéronautique permettent d'afficher un message optimiste pour les trimestres à venir. Néanmoins, sur la plate-forme américaine, l'incertitude de la reprise des vols du B787 pourrait générer quelques décalages dans la croissance attendue dans cette zone. En conséquence, le rythme de progression de l'activité « Fixations » devrait logiquement et progressivement se ralentir au cours des prochains trimestres. L'activité « Composants de structure » devrait poursuivre son parcours sur un rythme plus dynamique.



Dans le monde automobile, les premiers chiffres très inquiétants du marché européen ne sont pas incompatibles avec une baisse limitée à - 5 % sur l'ensemble de l'exercice. L'objectif de maintenir en 2013 un volume d'activité proche de celui de 2012 pour LISI AUTOMOTIVE reste d'autant plus plausible que les sites exposés aux constructeurs allemands ou aux équipementiers enregistrent une relative bonne performance. En dépit de la persistance de certaines difficultés d'exécution, le redressement de la division est engagé et s'appréciera dans la durée au fur et à mesure que les projets de réorganisation industrielle et d'amélioration de la performance porteront leurs fruits.

L'activité des sites de Lyon et de Caen de LISI MEDICAL devrait bénéficier du repositionnement en cours, tandis que le site d'Escondido (Etats-Unis) doit renouveler une partie importante de son fonds de commerce.

Les réalisations du premier trimestre sont conformes aux grandes orientations stratégiques du Groupe et lui permettent de confirmer son objectif d'amélioration de son chiffre d'affaires ainsi que de sa marge opérationnelle<sup>1</sup> consolidés soutenu par une demande aéronautique toujours vigoureuse. La solidité de sa structure financière est intacte ; elle lui offre notamment les ressources nécessaires à la mise en œuvre d'une politique d'investissements ambitieuse tout en dégagant un Free Cash Flow<sup>2</sup> qui devrait rester positif.

### CONTACTS

Gilles KOHLER  
Président Directeur Général  
*Courriel* : [gilles.kohler@lisi-group.com](mailto:gilles.kohler@lisi-group.com)

Emmanuel VIELLARD  
Vice-Président Directeur Général  
*Courriel* : [emmanuel.viellard@lisi-group.com](mailto:emmanuel.viellard@lisi-group.com)

☎ : 03 84 57 00 77 - Fax : 03 84 57 02 00  
*Site internet* : [www.lisi-group.com](http://www.lisi-group.com)

### Les prochaines publications après la clôture de Paris Euronext

- ⬇ Résultats semestriels 2013 : 24 juillet 2013
- ⬇ Situation financière 3<sup>ème</sup> trimestre 2013 : 24 octobre 2013

<sup>1</sup> La marge opérationnelle est le résultat courant d'exploitation rapportée au chiffre d'affaires.

<sup>2</sup> Le Free Cash Flow est défini comme le Résultat Net augmenté des éléments non monétaires comme les dépréciations et les amortissements diminué des investissements et de la variation des Besoins en Fonds de Roulement.