

# DESIGN & PROTECT FOR A LONG LIFE

PROTECTION & COVERS

SAFETY & SIGNS



[www.mecelc.fr](http://www.mecelc.fr)

INTERIORS



## DESIGN & PROTECT FOR A LONG LIFE

**mecelec**  
COMPOSITÉS



Nous aurons de quoi nous souvenir de ce premier semestre 2020.

Bien évidemment, tout le monde aura en tête la pandémie mondiale qui a affecté nos vies et notre économie de façon profonde.

Pour ma part, je garderai à l'esprit, le dynamisme, la volonté, la ténacité et la solidarité de nos équipes, fournisseurs, partenaires et clients qui auront su au cours des six derniers mois, témoigner de leur fidélité à notre Groupe - à ce titre, je tiens à les remercier. Loin d'être démuni, la résilience de notre modèle et des marchés stratégiques adressés nous a conforté dans la pertinence de notre plan stratégique qui a permis, très rapidement, d'adapter notre organisation afin de savoir répondre à une accélération de la demande, nous préparant ainsi à un retour à la normale et donc, à une reprise de notre activité.

Renforcés, nous sommes heureux et fiers d'afficher un carnet de commandes solide grâce à notre stratégie toujours tournée vers l'innovation et l'éco-responsabilité, une structure financière solide grâce à l'obtention d'un Prêt Garanti par l'Etat qui doit nous permettre de nous concentrer sereinement sur la poursuite du plan de marche, tout en renouant avec la croissance pour la fin de l'année 2020.

Bénédicte DURAND  
Directeur Général



INTERIORS



PROTECTION  
& COVERS



SAFETY & SIGNS

<b>1</b>	<b>PRÉSENTATION DU GROUPE</b> (issu du rapport annuel 2019)	p.6
	MECELEC contraction de mécanique & électronique	p.7
	De la R&D à la transformation	p.8
	Nos métiers	p.10
	Une production française	p.12
	Notre histoire	p. 16
<b>2</b>	<b>GOVERNANCE</b> (issu du rapport annuel 2019)	p.18
	2.1 Organes d'administration & de direction de la société	p.19
	2.2 Rémunérations & avantages des dirigeants & administrateurs	p.21
	2.3 Rapport du président sur le gouvernement d'entreprise & les procédures de contrôle interne	p.22
	2.4 Conseil d'administration	p.31
	2.5 Contrôle interne	p.33
	2.6 Informations sur les risques	p.34
	2.7 Conventions réglementées	p.45
<b>3</b>	<b>RESPONSABILITÉ SOCIÉTALE DES ENTREPRISES</b> (issu du rapport annuel 2019)	p.48
	3.1 Une entreprise responsable et rentable	p.52
	3.2 La répartition des effectifs	p.53
	3.3 Performance extra-financière	p.54
<b>4</b>	<b>VIE BOURSIÈRE</b> (issu du rapport annuel 2019)	p.66
	Composition du capital	p.68
	Informations sur les participations	p.75
<b>5</b>	<b>COMPTES SOCIAUX</b>	p.76
	5.1 Compte de résultat social	p.77
	5.2 Tableau de variation des capitaux propres	p.78
	5.3 Répartition de l'impôt sur les bénéfices	p.93
<b>6</b>	<b>RAPPORT DU COMMISSAIRE AUX COMPTES</b>	p.102
	Rapport du commissaire aux comptes sur l'information financière semestrielle période du 1 <sup>er</sup> janvier au 30 juin 2020	p.103

# CHIFFRES CLÉS

CHIFFRE D'AFFAIRES DE  
**11,63M€**  
au S1 2020

**1,3%** DU CA  
sont destinés aux  
INVESTISSEMENTS  
INDUSTRIELS

REX  
**+11K€**  
au S1 2020

EBE  
**-18K€**  
au S1 2020

RÉSULTAT NET  
**-164K€**  
au S1 2020

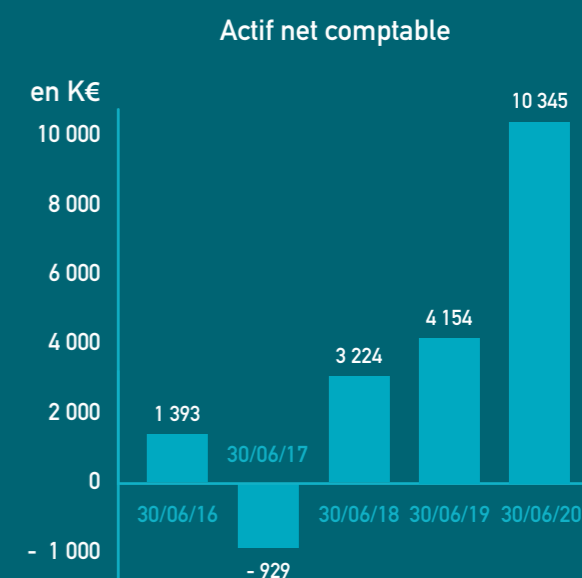
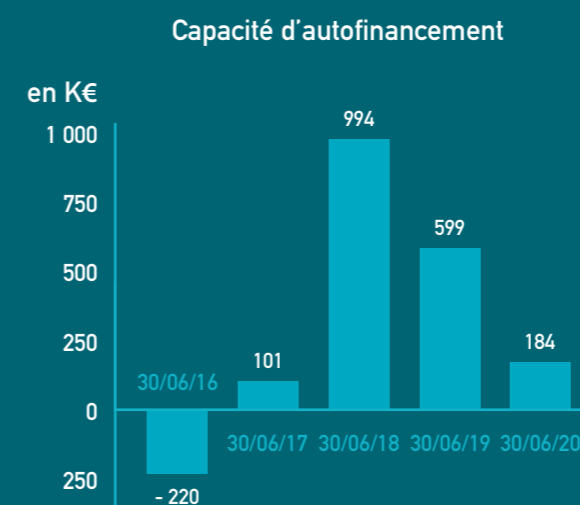
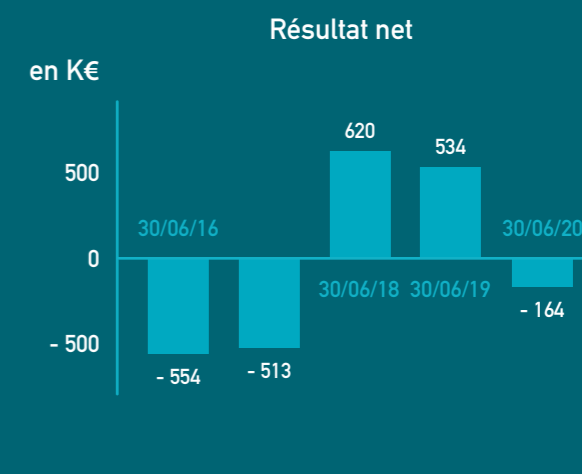
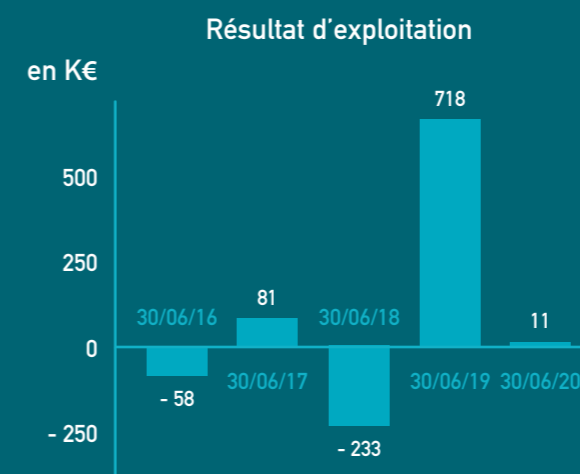
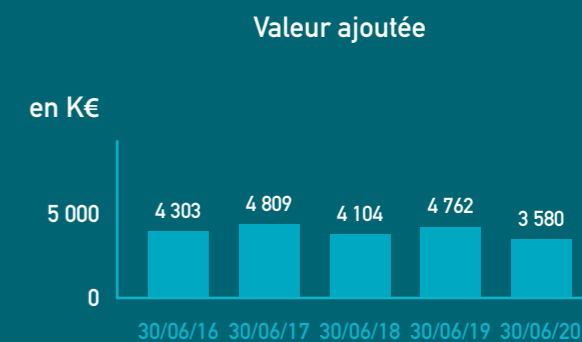
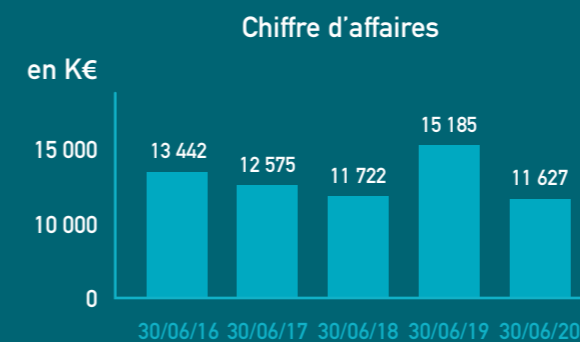
**4 SITES**  
en Auvergne Rhône-Alpes\*

**188** COLLABORATEURS  
MECELEC COMPOSITES  
FRANCE

**1 SITE**  
en Roumanie

+ DE **80 ANS**  
D'EXPÉRIENCE

\*Dernier site acquis le 01/03/2020



# 01 PRÉSENTATION

(issu du rapport annuel 2019)

Usine de MAUVES  
Atelier Compression SMC  
*Factory in MAUVES*  
Atelier Compression SMC

## MECELEC CONTRACTION DE MÉCANIQUE & ÉLECTRONIQUE EST UN EXPERT ET LEADER DANS LA TRANSFORMATION DE MATIÈRES COMPOSITES DEPUIS + DE 80 ANS.

Avec aujourd'hui + de 6 000 références et 500 clients dans 28 pays, MECELEC COMPOSITES se positionne comme un partenaire expert dans le conseil et l'ingénierie, accompagnant les projets de la preuve de concept jusqu'à la production en série grâce à la transformation des composites therm durcissables et l'injection des thermoplastiques.

Afin d'apporter une offre encore plus riche en 2020, le Groupe complète sa proposition de services avec l'intégration d'une filiale spécialisée dans l'application de peintures industrielles (liquides et poudres).

Un savoir-faire acquis sur 3 pôles de compétences (Protection & Covers, Interiors et Safety & Signs) et dans de nombreux domaines d'activités, tels que l'aéronautique, le ferroviaire, les engins motorisés ou encore le sport, les loisirs, le nautisme et le médical. Nous sommes aujourd'hui à même de proposer des produits en pièces uniques ou grandes séries répondant à des cahiers des charges complexes et des normes strictes, que ce soit en termes de résistance, souplesse, étanchéité,...

Nos 4 sites de production possèdent chacun leur spécialisation, proposant ainsi un large éventail de techniques de moulage par compression (Mauves - 07), injection thermoplastique (Saint-Agrève - 07), contact, RTM & infusion (Saint-Etienne-de-Saint-Geoirs - 38), application peinture industrielle (Bourg-lès-Valence - 26).

Avec une attention particulière accordée à la qualité et au conseil apportés à nos clients, avec qui nous travaillons en étroite collaboration, MECELEC COMPOSITES développe également son savoir-faire autour de valeurs sociétales et environnementales.

**mecelec**  
COMPOSITES

## DE LA R&D À LA TRANS- FORMATION

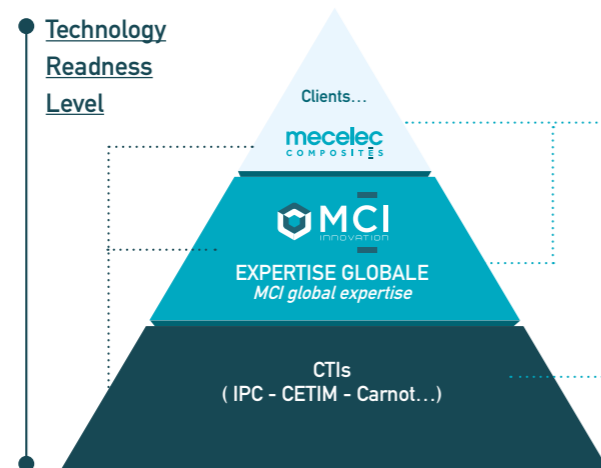


MCI, c'est l'évolution de l'offre MECELEC vers un **accompagnement complet de la conceptualisation d'un projet à sa concrétisation**, en passant par le **prototypage**.

Ces dernières années, MECELEC COMPOSITES a investi dans des **ressources humaines & matérielles** (achat d'une imprimante 3D) afin de développer la **Recherche & l'Innovation** au sein du Groupe.

**NOTRE VOLONTÉ** : accompagner les projets les plus ambitieux & techniques des entreprises en leur apportant notre expérience et technicité. Nous souhaitons devenir un **acteur de l'innovation par la mise en application de la recherche au niveau fondamental pour garantir la recherche de solutions fiables et économiques**.

Notre expertise de plus de 80 ans dans le domaine des **matériaux composites et thermoplastiques** nous a amenée à nous diversifier, de la cabine téléphonique en 1934 à la fabrication de toits de colonnes publicitaires en composites bio-sourcés. Nous sommes aujourd'hui en totale capacité de nous adapter aux problématiques industrielles pour proposer via notre bureau d'études et notre service développement des **solutions innovantes** bénéficiant de la **meilleure technologie permettant d'offrir de nombreuses solutions et cadences au meilleur prix**.



## STRATÉGIE À 3 ANS (2019-2021)

Après une phase de recentrage majeure, MECELEC COMPOSITES engage un plan d'actions à 3 ans dont la mise en œuvre repose désormais sur un socle solide.

Ce plan s'appuie sur un triptyque dont la mission est de pérenniser une croissance rentable et durable : **innovation, RSE et international**.

- **L'innovation**, essence indispensable au fonctionnement de MECELEC COMPOSITES, prend ses racines dans le matériau même, objet de toutes les transformations et de tous les questionnements éco-environnementaux. L'entreprise doit poursuivre ainsi sur le plan industriel une politique fine d'investissements pour disposer d'un outil performant afin de répondre aux demandes de ses clients en termes de qualité, de fiabilité, de réactivité et d'innovation. Cette innovation industrielle, se double d'une recherche active de développement de nouveaux produits pour les marchés que nous adressons déjà. Les attentes de nos clients, des consommateurs, les réglementations, évoluent. Ces évolutions sont autant d'opportunités pour innover, transformer, développer nos offres, et nous différencier en apportant une valeur ajoutée renforcée. Notre R&D désormais qualifie des matières à plus faibles impacts (biomatériaux, matières recyclées, ou recyclables,...) pour mettre au point de nouveaux matériaux éco-composites. C'est une approche stratégique nouvelle qui nous invite à travailler très en amont avec nos donneurs d'ordres pour concevoir et proposer des solutions innovantes et responsables dans une logique de réduction de leur empreinte environnementale.

techniques, linguistiques...), au travers de l'accompagnement des collaborateurs, dans leurs rôles managériaux et opérationnels, du renforcement des compétences, en particulier sur les métiers les plus critiques, du développement de l'engagement des collaborateurs dans l'entreprise, pour toujours faire grandir la satisfaction de chacun, et de l'accompagnement au changement, pour adapter continuellement le Groupe aux évolutions qu'il rencontre et anticipe. De même l'activité industrielle du Groupe doit être considérée dans un contexte global de changement climatique et de protection de l'environnement, l'activité industrielle du Groupe nécessite la consommation de matières premières et d'énergies, et conduit à la génération de déchets. MECELEC COMPOSITES au travers de sa politique RSE, matérialise sa préoccupation d'optimiser l'utilisation des ressources naturelles, limiter et valoriser les déchets générés (identification et remplacement progressif des outils les plus énergivores, suivi des consommations de carburants/transports, gestion des emballages .. pour un impact limité des émissions de GES) et conduit dorénavant sa politique d'innovation.

- **Implanté de longue date sur sa région AURA**, le renforcement de la politique RSE, est un facteur de performance long terme. Dans un contexte de changement rapide de notre environnement – développement international, intensification de la concurrence, accélération et volatilité des marchés nécessitant d'être plus agiles et plus proactifs – le Groupe doit être garant de l'évolution des compétences (management,

- Très naturellement, **l'accroissement de notre valeur ajoutée**, et notre **approche RSE** doivent nous inviter à accompagner nos grands donneurs d'ordre sur leurs territoires d'implantation. Les grands secteurs que nous adressons, constituent une opportunité majeure pour croître par capillarité. Déjà présent sur tous les continents, MECELEC COMPOSITES, s'inscrit résolument dans une nouvelle histoire qui dépasse déjà les frontières.

Ces 3 volets permettent à MECELEC COMPOSITES de confirmer son plan de croissance ambitieux.

# NOS MÉTIERS

Depuis plus de 80 ans, nous mettons notre savoir-faire au service de nos clients et avons développé un processus nous permettant d'accompagner les projets de leur conception à leur application finale.

Notre principale question est de répondre aux besoins de nos clients, quelles que soient les contraintes techniques.

Notre réponse est de développer des savoir-faire technologiques et innover dans la transformation des matériaux composites.

Pour cela, nous nous sommes investis dans l'élaboration de techniques de transformation des composites et sommes aujourd'hui dotés de matériels aussi précis que puissants.

## INJECTION THERMOPLASTIQUE : 15 PRESSES JUSQU'À 550 TONNES

Nous maîtrisons les procédés de transformation pour tous types de matériaux existants (mono-matière, bi-matière, surmoulage, ...) et pouvons ainsi produire des pièces de haute technicité dans le procédé de chauffage & fluidification des polymères.

## CONTACT, RTM (Resin Transfer Molding) & INFUSION :

Notre expertise dans ces techniques permet la réalisation de la pièce unique aux moyennes séries pour des pièces structurales pouvant être en grande dimension.

## THERMODURCISSABLES, SMC : 32 PRESSES DE 100 À 2000 TONNES

Nous disposons d'un parc de presses permettant de produire ces matériaux résistants aux températures extrêmes sans modification de la résistance mécanique, ignifuges et aux fortes propriétés d'isolation électrique.

## USINAGE ET PARACHÈVEMENT : 22 ROBOTS/CENTRES D'USINAGE

Nous sommes à même de proposer un produit fini, prêt à être intégré, grâce à nos centres d'usinage présents sur chacun de nos sites. Nous proposons également le parachèvement des produits avec des prestations tels que peinture, marquage, insertion, câblage, traitement de surface, application de peinture industrielle (liquide et poudre)...

## APPLICATION DE PEINTURE INDUSTRIELLE (POUDRE ET LIQUIDE) :

Avec 12 cabines de peinture en surpression, 1 cabine de peinture poudre thermodurcissable et des moyens de préparation de surface, nous sommes à même d'appliquer sur tous types de supports (métalliques, plastique, céramiques, bois, ...)

## LE SUR-MESURE AU CENTRE DE NOTRE OFFRE :

Nous avons axé notre développement sur l'accompagnement, la recherche et le développement, afin de toujours mieux répondre aux problématiques et aux besoins de nos clients.

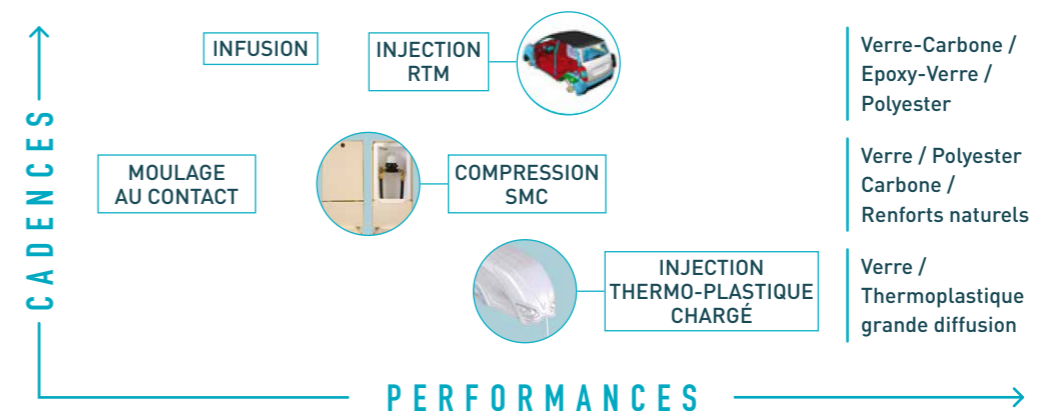
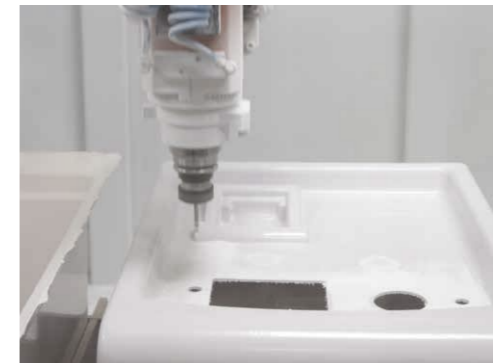
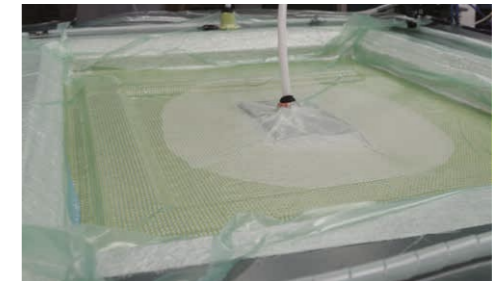
Pour chaque projet, les cahiers des charges, exigences de sécurité et normes sont **uniques**; c'est pourquoi nous étudions les prérequis techniques et avons constitué une **équipe dédiée au développement** (conception, calcul, faisabilité, tests,...) qui fonctionne en mode projet selon les standards automobiles.



12 personnes au sein du DÉVELOPPEMENT (conception, calcul, développement)

PILOTAGE EN MODE PROJET selon les standards issus de l'automobile

Fonctionnement sous SOLIDWORKS



# UNE PRO-DUCTION FRANÇAISE

Si nous accompagnons plus de 500 clients à l'International, nous avons à cœur de demeurer une entreprise française, avec un savoir-faire et une production sur notre territoire. Tous nos achats sont effectués en France, 56% en région Auvergne-Rhône-Alpes, et nous sommes adhérent à la French Fab, qui soutient les entreprises françaises innovantes et engagées.

Nous souhaitons avec notre développement dans l'innovation défendre la qualité et la compétitivité de notre industrie basée en Rhône-Alpes, et ainsi devenir le transformateur composite Made in France.

Chacun de nos 4 sites basés dans cette région offre ses spécialisations :

- Sur notre site de **Mauves 1**, se trouve notre siège social, notre laboratoire MCI ainsi que nos presses de moulage par compression jusqu'à 2 000 T.
- À **Saint-Agrève 2**, c'est l'injection thermoplastique qui est la spécialité.
- Notre site de **Saint-Étienne-de-Saint-Geoirs 3** est équipé pour les petites et moyennes séries, le moulage au contact, RTM, infusion et presses jusqu'à 1300 T.
- À **Bourg-lès-Valence 4**, nous réalisons les applications de peinture industrielle.



La société MECELEC COMPOSITES, adhérente à la FRENCH FAB, défend la qualité et la compétitivité d'une industrie basée en région Auvergne-Rhône-Alpes. Les filières existantes dans le bassin régional lui permettent également d'effectuer plus de 50% de ses achats dans la région Auvergne-Rhône-Alpes.



## EN 2019, MECELEC COMPOSITES PRÉCISE SON POSITIONNEMENT SUR 3 PÔLES DE COMPÉTENCES PRINCIPAUX :



### INTERIORS

Capots, capucines, doublures hayon, passages de roues...



### PROTECTION & COVERS

Abris, boîtes à bornes, coffrets, cover fasteners, planchers, toits...



### SAFETY & SIGNS

Boîtes à marteau, bras de protection, butées, isolateurs...

## NOTRE EXPERTISE NOUS PERMET AUJOURD'HUI LA TRANSFORMATION DE MATÉRIAUX COMPOSITES DANS DE NOMBREUX DOMAINES, RÉPARTIS EN 4 FAMILLES :



### L'AÉRONAUTIQUE

Notre technicité permet la production de pièces respectant des caractéristiques mécaniques avancées, des éléments de blindage aux notions de légèreté et de non-corrosion, des pièces d'aspect peintes et l'intégration de fonctions et commandes.



### LE FERROVIAIRE

Nous travaillons avec les leaders du marché pour la fourniture de matériel à la voie et matériel embarqué répondant à des caractéristiques strictes en termes de feu, fumée, mécanique, diélectrique, usure, étanchéité, isolation, signalisation, ...



### LES ENGINES MOTORISÉS

Grâce à nos presses à compression allant jusqu'à 2 000 tonnes, nous réalisons en grands volumes : pièces aérodynamiques, éléments de carrosserie, pièces d'intérieur structurelles ou semi-structurelles (plancher, capot, cloison moteur,...), permettant même une alternative fiable à l'acier ou l'aluminium.



### LES SPORTS, LOISIRS, NAUTISME & MÉDICAL

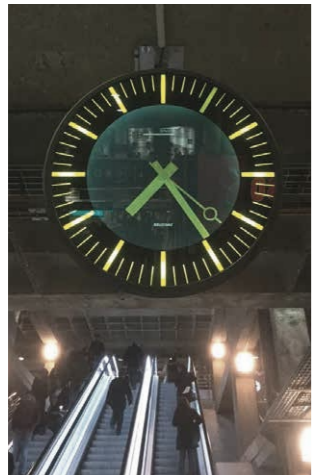
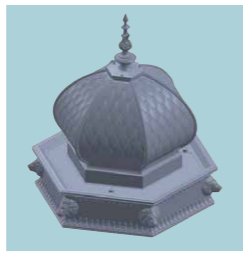
Nous développons des produits répondant à des usages plus spécifiques, comme des équipements sportifs, du matériel médical (bornes de stérilisation, blocs sanitaires...), de loisirs & nautisme (parois de piscine, mobilier nautique ...).



Client **JC DECAUX**  
Toiture de colonne MORRIS  
(Réalisation sites de Mauves,  
St-Agrève et St-Etienne-de-St-Geoirs)



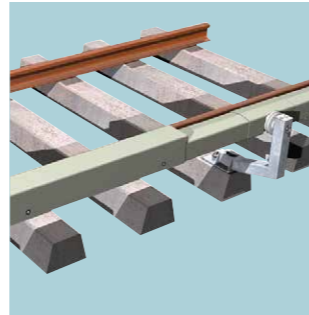
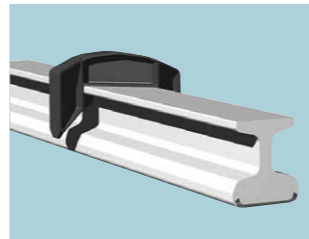
Client **ALSTOM**  
Coffre de puissance  
SMART CORRADIA  
(Réalisation site de  
St-Etienne-de-St-Geoirs)



Client **BODET**  
Horloges de rues et de gares  
(Réalisation site de Mauves)



Client **PANDROL**  
Cover fastener et  
expansion de joint  
(Réalisation site de  
St-Etienne-de-St-Geoirs)



Client **COMATELEC**  
Eclairage de tunnels  
(Réalisation site  
de St-Etienne-de-St-Geoirs)



Client **IVECO CNH**  
Bus de ville  
(Réalisation site de St-Etienne-de-St-Geoirs)



Client **TRIGANO VDL**  
Camping-car et caravanes  
(Réalisation site de St-Agrève)





# NOTRE HISTOIRE

Créée en 1934, MECELEC était à l'origine un spécialiste de l'équipement de réseaux électriques.

Le sens authentique MECanique ELECTricité signifie l'alliance des 2 fondateurs : **Jean RIGAUD** (ingénieur mécanicien) et **Gabriel NOIZE** (ingénieur électricien) qui ont créé cette société le 10 janvier 1934 à Paris.

C'est en 1939 qu'elle fut transférée à Tain l'Hermitage et quelques années plus tard à Tournon puis à Mauves (07).

Dès la fin des années 1950, la société innove en choisissant le polyester pour la fabrication de **matériels de raccordement électriques**, jusque-là en métal.

Au tout début des années 1970 et alors que le moulage était manuel et au contact, MECELEC prend la décision d'**investir dans le SMC** au travers d'un parc machines important.

MECELEC COMPOSITES est aujourd'hui leader sur son marché et le spécialiste de la transformation des matériaux composites et des plastiques.

*« Il nous fallait un nouveau branding, plus en phase avec la réalité de nos activités et nos ambitions de leadership européen. Avec le nom de MECELEC COMPOSITES, nous faisons clairement savoir au marché que nous sommes un acteur dans les composites et leurs secteurs. Nous avons fait évoluer notre offre et nos métiers pour proposer un large éventail de solutions à nos clients. »*

**Michel-Pierre DELOCHE,**  
Président, Groupe MECELEC COMPOSITES

Véritable expert industriel disposant d'un parc machines permettant la réalisation de **pièces prototypes en très grandes séries**, nous sommes présents :

- dans le co-développement de produits nécessitant de **fortes compétences techniques et industrielles**. Cette activité a été renforcée par la création du site de St Agrève (1984), l'acquisition de l'activité NOBEL COMPOSITES (2003), puis par celles de SADAC (2011), de SOTIRA 73 (2012) et de BESACIER (2014), puis de BIOUSSE (2020),
- dans la fabrication d'enveloppes pour les réseaux, MECELEC est un **acteur majeur du marché qui offre une gamme complète d'équipements de raccordement** entre des réseaux publics (électrique, télécoms, gaz et eau) et leurs clients.

Le Groupe devient MECELEC COMPOSITES en 2017.



19  
34

Création de Mecerlec  
(réseaux électriques)



19  
58

Introduction des matériaux  
plastiques et composites



19  
76

Création de MCR  
(MECELEC COMPOSITES et Recyclage)



19  
97

1<sup>er</sup> partenariat clé NEXANS  
(coffrets électriques)



20  
13

Construction d'une  
2<sup>ème</sup> usine à MAUVES



20  
18

Investissement  
imprimante 3D  
Création de MCI



20  
19

Transformation  
de composites  
bio-sourcés  
à échelle  
industrielle

# 02 GOUVERNANCE

(issu du rapport annuel 2019)

## 2.1. ORGANES D'ADMINISTRATION & DE DIRECTION DE LA SOCIÉTÉ

### COMPOSITION DES ORGANES D'ADMINISTRATION ET DE DIRECTION DE LA SOCIÉTÉ

#### COMPOSITION DU CONSEIL D'ADMINISTRATION

Au 27 Mars 2020, le Conseil d'administration de la Société MECELEC COMPOSITES est composé de 8 administrateurs :

- Michel-Pierre DELOCHE, Président
- Bénédicte DURAND, Directeur Général
- Jacques DANCER
- Edouard LAMELOISE
- Patrick LOUIS
- Alice de MALLIARD
- Martine RINAUDO
- Paul-Henry WATINE

Parmi ces huit administrateurs, quatre peuvent être qualifiés d'« indépendant » au regard du code de gouvernance MIDDLENEXT, puisqu'ils n'exercent pas de fonction de direction dans la Société ou dans son Groupe, et qu'ils n'entretiennent pas de relation, notamment en tant que client ou fournisseur significatif, avec la Société, son Groupe ou sa direction, susceptible de compromettre l'exercice de leur liberté de jugement. De plus, ces administrateurs indépendants ne détiennent pas de participation importante dans le capital social.

Le Conseil d'administration, considère notamment que le fait pour certains administrateurs qualifiés d'indépendant, d'être membre du Conseil depuis plusieurs années ne constitue pas un obstacle à leur indépendance à l'égard du Conseil d'administration mais doit au contraire s'analyser comme un gage de pérennité et d'accompagnement du développement du Groupe.

Le Conseil d'administration ne comprend pas d'administrateur élu par les salariés.

#### MANDATAIRES SOCIAUX

Prénom et nom ou dénomination sociale	Première nomination	Échéance du mandat	Fonction principale exercée dans la Société
Michel-Pierre DELOCHE	25 juin 2010	AG 2021	Président
Bénédicte DURAND	18 Novembre 2016	AG 2021	Directeur Général

#### MANDATAIRES SOCIAUX

Prénom et nom ou dénomination sociale	Première nomination	*Échéance du mandat	Fonction principale exercée dans la Société
Jacques DANCER	25 Juin 2010	AG 2021	Administrateur
Edouard LAMELOISE	23 Juin 2017	AG 2023	Administrateur
Patrick LOUIS	22 Juin 2011	AG 2023	Administrateur Indépendant
Alice de MALLIARD	31 Mai 2018	AG 2020	Administrateur Indépendant
Martine RINAUDO	23 mai 2013	AG 2025	Administrateur Indépendant
Paul-Henry WATINE	25 juin 2010	AG 2021	Administrateur Indépendant

\* AG statuant sur les comptes de ...

## RENOUVELLEMENT DES MEMBRES DU CONSEIL D'ADMINISTRATION & DES MANDATAIRES SOCIAUX

L'Assemblée Générale Ordinaire appelée à statuer sur les comptes de l'exercice clos le 31 décembre 2019 se prononcera sur le renouvellement des mandats suivants : aucun renouvellement de mandat n'est à prévoir.

### DIRECTION OPÉRATIONNELLE

La Direction de MECELEC COMPOSITES est assurée par l'équipe suivante :

#### DIRECTION GÉNÉRALE

Président ..... Michel-Pierre DELOCHE  
Directeur Général..... Bénédicte DURAND

#### FONCTIONS GROUPE

Responsable Administratif et Financier..... François BILLEAU  
Responsable Ressources Humaines..... Cyrielle EVRARD  
Responsable Innovation ..... Cédric BLANC-BRUDE  
Directeur des Ventes..... Bertrand VIEILLE  
Directeur des Opérations ..... Richard EXBRAYAT  
Directeur du Développement..... Joseph BOURRET

#### DIRECTEURS DE SITE

MAUVES ..... Éric JALLAT  
SAINT-AGREVE..... Nicolas LEFEVRE  
SAINT-GEOIRS ..... Vincent TERRONI

## FONCTIONNEMENT DES ORGANES D'ADMINISTRATION & DE DIRECTION & CONFLITS D'INTÉRÊTS

Le Conseil d'administration qui s'est réuni le 25 juin 2010, à la suite de l'adoption par la Société de la forme de Société anonyme à Conseil d'administration, a décidé à l'unanimité, que la direction générale de la Société serait assumée par le Président du Conseil d'administration.

Le Conseil d'administration s'est doté d'un Règlement intérieur le 29 juillet 2010. Par décision du 29 juillet 2010, le Conseil d'administration a choisi de se référer au Code de gouvernement d'entreprise pour les valeurs moyennes et petites, établi par MIDDLENEXT.

À la connaissance de la Société et au jour de l'établissement du présent document, aucun conflit d'intérêts n'est identifié entre les devoirs de chacun des membres du Conseil d'administration et de la direction générale à l'égard de la Société en leur qualité de mandataire social et leurs intérêts privés ou autres devoirs.

### COMITÉS SPÉCIALISÉS

Le règlement intérieur prévoyait la création (i) d'un comité d'audit et (ii) d'un comité des rémunérations et des nominations, dont les attributions sont précisées à l'article 6 du Règlement Intérieur. Ces comités ont été créés lors du Conseil qui s'est réuni le 30 mars 2011. Le Conseil du 12 octobre 2015 a décidé la réintégration des Comités au Conseil en raison de la taille resserrée du Conseil qui est passé de 10 à 8 membres. Le Conseil se réunira en formation spécifique « Comité d'audit » ou « Comité des Rémunérations et des Nominations » pour les besoins de ces travaux.

Le Conseil d'administration se réunit au moins **4 fois par an**, et aussi souvent que l'intérêt de la Société l'exige.

Les principaux travaux du Conseil d'administration durant l'exercice 2019 ont concerné :

- La veille de la **bonne exécution du plan stratégique et opérationnel** ;
- La réflexion sur les **orientations stratégiques futures** du Groupe MECELEC COMPOSITES ;
- La stratégie de financement (dette et BFR) ;
- L'adoption du **budget 2020** et des **investissements associés** ;

## 2.2. RÉMUNÉRATIONS & AVANTAGES DES DIRIGEANTS & ADMINISTRATEURS

### ÉQUIPE DE DIRECTION

Michel-Pierre DELOCHE (Président depuis le 25/06/2010)	2019	2018	2017	2016	2015
Rémunération mandataire social	-	-	-	-	-
Rémunération exceptionnelle	-	-	-	-	-
Rémunération du Conseil d'Administration	4 500	5 250	3 750	6 000	4 200
Avantages en nature	-	-	-	-	-
<b>TOTAL</b>	<b>4 500</b>	<b>5 250</b>	<b>3 750</b>	<b>6 000</b>	<b>4 200</b>

Bénédicte DURAND (DG depuis le 18/11/2016)	2019	2018	2017	2016
Rémunération mandataire social	36 000	36 000	28 000	-
Rémunération exceptionnelle	20 000	43 000	-	-
Rémunération du Conseil d'Administration	3 500	-	-	-
Avantages en nature	5 205	5 205	2 602	-
<b>TOTAL</b>	<b>64 705</b>	<b>84 205</b>	<b>30 602</b>	<b>0</b>

Il n'existe pas d'engagements liés à la prise, à la cessation ou au changement de fonctions de l'équipe de Direction.

### RÉMUNÉRATIONS DU CONSEIL D'ADMINISTRATION

L'assemblée générale ordinaire du 22 Mai 2019 a attribué à titre de rémunérations du Conseil d'Administration aux administrateurs, au cours du dernier exercice, une enveloppe globale de 50 000€ destinée à récompenser l'assiduité des administrateurs. Il est proposé que l'enveloppe globale pour l'exercice 2020 soit maintenue.

Les administrateurs et les membres du Comité ont ainsi perçu en 2020 au titre de l'exercice 2019 une rémunération globale de 26 750€ correspondant à 55 présences à raison de 750€ par présence physique et 250€ par présence téléphonique des administrateurs selon le tableau ci-dessous :

Membre	27/02/19	21/03/19	22/05/19	30/08/19	09/09/19	18/10/19	05/12/19	12/12/19	Présence	Téléphone	Absent	Jetons présence	Jetons téléphone	TOTAL
Jacques DANCER	T	T	A	T	A	P	T	T	1	5	2	750	1 250	2 000
Michel-Pierre DELOCHE	P	P	P	P	T	P	T	T	5	3	0	3 750	750	4 500
Bénédicte DURAND	A	A	P	P	P	P	T	T	4	2	2	3 000	500	3 500
Edouard LAMELOISE	P	T	T	A	A	P	A	T	2	3	3	1 500	750	2 250
Patrick LOUIS	T	A	P	P	T	P	T	T	3	4	1	2 250	1 000	3 250
Alice MALLIARD	T	P	P	P	T	P	T	T	4	4	0	3 000	1 000	4 000
Martine RINAUDO	T	P	P	P	T	P	T	T	4	4	0	3 000	1 000	4 000
Paul-Henry WATINE	T	A	P	P	T	P	T	T	3	4	1	2 250	1 000	3 250
<b>TOTAL</b>														<b>26 750</b>

## 2.3. RAPPORT DU PRÉSIDENT SUR LE GOUVERNEMENT D'ENTREPRISE & LES PROCÉDURES DE CONTRÔLE INTERNE

Mesdames et Messieurs les actionnaires,

Conformément aux dispositions de l'article L. 225-37, alinéa 6, du Code de commerce, j'ai l'honneur de vous rendre compte, aux termes du présent rapport, des conditions de préparation et d'organisation des travaux de votre Conseil d'administration ainsi que des procédures de contrôle interne mises en place par la Société. Ce rapport a été élaboré à la suite d'une réunion avec la Direction générale de la Société et s'appuie sur les travaux du Comité des Rémunérations et des nominations. Il a été approuvé par le Conseil d'administration du 27 Mars 2020.

### PRÉSENTATION DU CONSEIL D'ADMINISTRATION

#### RÉPARTITION DU CAPITAL SOCIAL

Le Concert MC Partners & Associés détenait à la clôture de l'exercice 56,85% du capital et 64,10% des droits de vote. La composition du Conseil d'administration tient compte de l'existence de ce concert.

#### COMPOSITION DU CONSEIL

Le Conseil d'administration est, à ce jour, composé de huit (8) membres nommés pour une durée de six années.

Les échéances des mandats sont au terme de l'Assemblée Générale approuvant les comptes de l'année mentionnée (soit au plus tard 6 mois après la clôture de l'exercice).

Prénom et nom ou dénomination sociale	Première nomination	Échéance du mandat	Fonction principale exercée dans la Société
Michel-Pierre DELOCHE	25 juin 2010	AG 2021	Président du Conseil
Bénédicte DURAND	22 mai 2019	AG 2021	Directeur Général
Jacques DANCER	25 juin 2010	AG 2021	Administrateur
Edouard LAMELOISE	23 Juin 2017	AG 2023	Administrateur
Patrick LOUIS	22 juin 2011	AG 2023	Administrateur Indépendant
Alice de MALLIARD	31 Mai 2018	AG 2023	Administrateur Indépendant
Martine RINAUDO	23 mai 2013	AG 2025	Administrateur Indépendant
Paul-Henry WATINE	25 juin 2010	AG 2021	Administrateur Indépendant

Il a été adopté à l'Assemblée Générale qui s'est tenue le 22 Mai 2019 la nomination d'un nouvel administrateur en adjonction en la personne de Bénédicte DURAND en tant que Directeur Général.

Il a été validé par l'Assemblée Générale qui s'est tenue le 22/05/2019 le renouvellement du mandat de Martine RINAUDO pour une durée de 6 ans.

#### MANDATS ET FONCTIONS EXERCÉES PAR LES MEMBRES DU CONSEIL

##### • Michel-Pierre DELOCHE

Fonctions principales exercées hors de la Société

Adresse professionnelle

Consul du Danemark  
Président honoraire de l'Institut Français des Administrateurs Rhône-Alpes  
Président - SAS MP DELOCHE  
Gérant - SARL SETIAG  
c/o SAS MP DELOCHE & ASSOCIES  
136 cours Lafayette - 69003 LYON

##### • Jacques DANCER

Fonctions principales exercées hors de la Société  
Autres mandats et fonctions exercées durant les cinq dernières années

Adresse professionnelle

Président - EUREKAP  
Gérant - JABIN MONTAT  
Gérant - MCJ  
Gérant - DANCER INVESTISSEMENT  
Gérant - SC DANCER  
Administrateur - DN COLOR  
Administrateur - APS  
Membre Conseil de Surveillance - AMOEB  
DANCER INVESTISSEMENT  
57, rue Michelet - 42000 ST-ETIENNE

##### • Bénédicte DURAND

Fonctions principales exercées hors de la Société

Adresse professionnelle

Directeur Général MECELEC COMPOSITES  
Administrateur Allize Plasturgie  
Administrateur Plastipolis  
Administrateur Middenext  
Ambassadrice égalité femmes/hommes pour la région AURA  
Leader club entreprises Ardèche  
« la France une chance, les entreprises s'engagent »  
MECELEC COMPOSITES  
3 Rue des Condamines - 07300 MAUVES

##### • Edouard LAMELOISE

Fonctions principales exercées hors de la Société  
Autres mandats et fonctions exercées durant les cinq dernières années  
Adresse professionnelle

Directeur Général HELEA FINANCIERE  
PCA - COMPAGNIE DE RESTAURATION DU CONFLUENT  
HELEA FINANCIERE  
28 Cours de Verdun - 69002 LYON

##### • Patrick LOUIS

Fonctions principales exercées hors de la Société  
Autres mandats et fonctions exercées durant les cinq dernières années

Adresse professionnelle

Professeur - Université Lyon 3  
Consultant  
Administrateur - Union Inter régionale et Technique des Sociétés Étudiantes Mutualistes UITSEM  
Conseiller Régional Rhône Alpes  
Conseiller communautaire Grand Lyon  
Conseiller du 6<sup>e</sup> arrondissement de Lyon  
IAE - Université Jean Moulin Lyon 3 - BP 8242  
69355 LYON Cedex 08

- **Alice de MALLIARD**

Fonctions principales exercées hors de la Société

Chef de projet Cité des Entreprises  
Groupe Olympique Lyonnais  
Conseillère régionale  
Région Auvergne-Rhône-Alpes  
Conseillère à la Métropole de Lyon  
Conseillère municipale  
de Tassin-la-Demi-Lune

Adresse professionnelle

812 Développement - 67 Rue François Mermet  
69160 TASSIN-LA-DEMI-LUNE

- **Martine RINAUDO**

Fonctions principales exercées hors de la Société  
Autres mandats et fonctions exercées durant les cinq dernières années  
Adresse professionnelle

Président SAS LELAHEL

Domaine Capoue de l'Escoulin  
Les Maillets - 26400 EYGLUY ESCOULIN

- **Paul-Henry WATINE**

Fonctions principales exercées hors de la Société  
Autres mandats et fonctions exercées durant les cinq dernières années

Président - SAS PHW PARTENAIRE  
Président de la Coccoeco - AÉROPORTS DE LYON  
Administrateur - SACVL  
Administrateur - Opéra de Lyon  
Administrateur - ECO DELTA  
Membre du Conseil de surveillance - HOSPICES CIVILS DE LYON

Adresse professionnelle

39, rue Vaubecour - 69002 LYON

## CRITÈRES DE CHOIX DES ADMINISTRATEURS

Le Conseil d'administration comprend quatre (4) administrateurs indépendants :

- **Alice de MALLIARD**
- **Martine RINAUDO**
- **Patrick LOUIS**
- **Paul-Henry WATINE**

Le Conseil d'administration considère que ces administrateurs remplissent l'ensemble des critères rappelés ci-dessous.

Selon le règlement intérieur du Conseil d'administration établi conformément au Code de gouvernance MIDDLENEXT, cinq (5) critères permettent de justifier l'indépendance des membres du Conseil, qui se caractérise par l'absence de relation financière, contractuelle ou familiale significative susceptible d'altérer l'indépendance du jugement :

- Ne pas être salarié ni mandataire social dirigeant de la Société ou d'une Société de son Groupe et ne pas l'avoir été au cours des trois dernières années ;
- Ne pas être client, fournisseur ou banquier significatif de la Société ou de son Groupe ou pour lequel la Société ou son Groupe représente une part significative de l'activité ;
- Ne pas être actionnaire de référence de la Société ;
- Ne pas avoir de lien familial proche avec un mandataire social ou un actionnaire de référence ;
- Ne pas avoir été auditeur de l'entreprise au cours des trois dernières années.

Le Conseil d'administration examine au cas par cas la situation de chacun de ses membres au regard des critères énoncés ci-dessus. Sous réserve de justifier sa position, le Conseil d'administration peut considérer qu'un de ses membres est indépendant alors qu'il ne remplit pas tous ces critères ; à l'inverse il peut également considérer qu'un de ses membres remplissant tous ces critères n'est pas indépendant.

Les principales qualités attendues d'un administrateur sont l'expérience de l'entreprise, l'engagement personnel dans les travaux du Conseil, la compréhension du monde économique et financier, la capacité de travailler en commun dans le respect mutuel des opinions, le courage d'affirmer une position éventuellement minoritaire, le sens des responsabilités à l'égard des actionnaires et des autres parties prenantes, l'intégrité.

## REPRÉSENTATION ÉQUILIBRÉE DES FEMMES ET DES HOMMES

Du fait du passage sur EURONEXT GROWTH, la société MECELEC COMPOSITES n'est plus tenue à quelque obligation en termes de parité en ce qui concerne la constitution de son conseil d'administration.

Toutefois MECELEC COMPOSITES est attaché à la mixité au sein de son conseil, et la règle des 40% de femmes siégeant au Conseil d'Administration a été proposée lors de l'Assemblée Générale du 17 Mai 2018.

« *Nous sommes convaincus que la mixité au sein de notre conseil d'administration est un levier de performance. C'est aussi un engagement éthique de l'entreprise* »

**Bénédicte DURAND,**  
Directeur Général

## FONCTIONNEMENT DU CONSEIL

Le Conseil est assisté de deux <sup>(2)</sup> comités dont le rôle est fixé par un Règlement intérieur signé par l'ensemble des administrateurs en fonction :

- **Un Comité d'audit** : Présidents – Messieurs Paul-Henry WATINE et Jacques DANCER. Ses membres ont été choisis en raison de leurs compétences particulières en matière financière ou comptable. Un des membres est indépendant au sens du Règlement intérieur du Conseil (Paul-Henry WATINE).
- **Un Comité des Rémunérations et des Nominations.**

Ces Comités ont été créés par le Conseil d'administration du 30 mars 2011.

Le Conseil du 12 octobre 2015 a décidé la réintégration des Comités au Conseil en raison de la taille resserrée du Conseil qui est passée de 10 à 8 membres. Le Conseil se réunira en formation spécifique « Comité d'audit » ou « Comité des Rémunérations et des Nominations » pour les besoins de ces travaux. Le Conseil d'Administration s'est réuni en comité d'audit et en comité des rémunérations et des nominations le 21/03/2019. Il s'est également réuni en Comité d'Audit le 30/08/2019.

## RÔLE DU PRÉSIDENT

**Le Président :**

- Arrête les documents préparés par les services internes à l'entreprise ;
- Organise et dirige les travaux du Conseil d'administration ;
- S'assure que les administrateurs sont en mesure de remplir leur mission et veille notamment à ce qu'ils disposent des informations et documents nécessaires à l'accomplissement de leur mission ;
- S'assure que les représentants des organes représentatifs du personnel sont régulièrement convoqués et disposent des informations et documents nécessaires à l'accomplissement de leur mission.

## CONDITIONS D'ORGANISATION DES TRAVAUX DU CONSEIL

### ORGANISATION

Le fonctionnement du Conseil est régi par le règlement intérieur adopté le 29 juillet 2010.

Aux rendez-vous obligatoires du Conseil (arrêté des comptes annuels et semestriels) s'ajoutent les séances dont la tenue est justifiée par la marche des affaires.

### LES RÉUNIONS DU CONSEIL ET LA PARTICIPATION AUX SÉANCES

Le Conseil d'administration est convoqué par le Président par tous moyens même verbalement.

Au cours de l'exercice écoulé, le Conseil d'administration s'est réuni huit (8) fois :  
27/02/2019, 21/03/2019, 22/05/2019, 30/08/2019, 09/09/2019, 18/10/2019, 05/12/2019, 12/12/2019.

### PARTICIPATION AUX CONSEILS D'ADMINISTRATION

Le taux de participation s'est élevé en 2019 à 87%. Les séances du Conseil d'administration ont été présidées par le Président du Conseil :

Prénom et nom ou dénomination sociale	Nombre de CA possibles	Nombre de présents	Pourcentage de présence
Michel-Pierre DELOCHE	8	8	100%
Bénédicte DURAND	6	6	100%
Patrick LOUIS	8	7	87%
Martine RINAUDO	8	8	100%
Paul Henry WATINE	8	7	87%
Jacques DANCER	8	6	75%
Edouard LAMELOISE	8	5	62%
Alice De MALLIARD	8	8	100%
TOTAL	62	55	87%

### LES COMMISSAIRES AUX COMPTES

Les Commissaires aux comptes sont convoqués à toutes les séances du Conseil d'administration qui examinent ou arrêtent les comptes annuels ou intermédiaires.

### LES REPRÉSENTANTS DU COMITÉ D'ENTREPRISE

Les représentants du Comité d'entreprise ont été convoqués à toutes les réunions du Conseil. À la suite des élections professionnelles intervenues le 2 décembre 2015, une Délégation Unique du Personnel a remplacé le Comité d'entreprise.

Lors de la réunion du 8 décembre 2015, quatre représentants ont été désignés au Conseil d'administration :

- Brigitte BELOU (1<sup>er</sup> collègue)
- Lucienne CHARPENAY (1<sup>er</sup> collègue)
- Yvan LECOMTE (2<sup>ème</sup> collègue)
- Tristan TEIRE (3<sup>ème</sup> collègue)

La DUP a évolué en CSE au 1<sup>er</sup> janvier 2020.

### LES COMPTES RENDUS DE SÉANCE

Le procès-verbal de chaque réunion est établi par le Secrétaire du Conseil nommé à chaque réunion, puis arrêté par le Président qui le soumet à l'approbation du Conseil suivant.

Il est retranscrit dans le registre des procès-verbaux après signature du Président et d'un administrateur.

### L'INFORMATION DU CONSEIL

À l'occasion des séances du Conseil : les administrateurs reçoivent tous les documents et informations nécessaires à l'accomplissement de leur mission.

Hors séances du Conseil : les administrateurs reçoivent régulièrement toutes les informations importantes concernant la Société.

### LES RÉMUNÉRATIONS DU CONSEIL D'ADMINISTRATION

L'assemblée générale ordinaire du 22 Mai 2019 a décidé de fixer l'enveloppe des rémunérations du Conseil d'Administration pour l'exercice 2019 à la somme de 50 000€.

Les administrateurs et censeurs ont reçu en 2020 au titre l'exercice 2019 une rémunération globale de 26 750€ correspondant à 55 présences à raison de 750€ par présence physique et 250€ par présence téléphonique.

La répartition des rémunérations du Conseil d'Administration est arrêtée par le Conseil d'administration en fonction de l'assiduité des administrateurs et du temps qu'ils consacrent à leur fonction.

### APPLICATION D'UN CODE DE GOUVERNEMENT D'ENTREPRISE

La Société se réfère volontairement au code de gouvernement d'entreprise MIDDLENEXT depuis la décision du Conseil d'administration du 29 juillet 2010.

Ce code peut être consulté sur le site <http://www.middlenext.com/>.

La Société a choisi de se soumettre à l'ensemble des recommandations du Code MIDDLENEXT (démarche « comply or explain ») et notamment les recommandations n°15 et n°8 :

#### Recommandation n°15

« Il est recommandé qu'une fois par an, le président du Conseil invite les membres à s'exprimer sur le fonctionnement du Conseil et sur la préparation de ses travaux. Cette discussion est inscrite au procès-verbal de la séance ».

Chaque année lors du Conseil d'arrêté des comptes les administrateurs sont amenés à s'exprimer sur le fonctionnement du Conseil et sur la préparation de ses travaux.

#### Recommandation n°8 :

La recommandation MIDDLENEXT n°8 sur les administrateurs indépendants est respectée. Elle indique : « Il est recommandé que le Conseil accueille au moins 2 membres indépendants. Ce nombre pourra être ramené à 1 membre dans l'hypothèse où le Conseil est composé de 5 membres ou moins. Il pourra être augmenté dans les Conseils dont l'effectif est important et précise les critères permettant de justifier l'indépendance des membres du Conseil ». Le Conseil d'administration comprend à ce jour quatre (4) membres indépendants.

### AUTRES RECOMMANDATIONS

L'ensemble des recommandations du « Code de gouvernement d'entreprise pour les valeurs moyennes et petites de MIDDLENEXT » sont suivies par MECELEC COMPOSITES et ses organes de gouvernance.

### POINTS DE VIGILANCE

Le Conseil d'administration a pris connaissance des éléments présentés dans la rubrique « Points de vigilance ».

## PROCÉDURES DE CONTRÔLE INTERNE ET GESTION DES RISQUES MISES EN PLACE PAR LA SOCIÉTÉ

### DÉFINITION ET OBJECTIFS DU CONTRÔLE INTERNE

La croissance du Groupe dépend de la qualité et de la fiabilité de ses produits avec ses clients. Le Groupe, certifié ISO 9001 version 2015, a mis en place un certain nombre de mesures de management de la qualité. Celles-ci comprennent : la politique QHSE, la responsabilité de la direction, le management des ressources, la réalisation du produit. Une revue est faite via des tableaux de bord et de l'avancement des plans d'actions avec une focalisation sur les actions difficiles (audits internes et externes). L'organisation du contrôle interne s'appuie sur l'ERP JEEVES qui est opérationnel pour l'ensemble des sites depuis Février 2007. Ce système de gestion est utilisé pour gérer tous les aspects liés à la production et à la vente : gestion des articles, achats, ventes, suivi de production et des stocks. Il permet de suivre et de contrôler les flux liés à ces cycles opérationnels ainsi que leur enregistrement comptable : le système de gestion gère en effet en automatique les

### ORGANISATION DU CONTRÔLE

La Direction Générale définit et met en œuvre la stratégie de développement du Groupe et assure la coordination des différentes activités.

La Direction Générale définit et veille à l'application de règles uniformes sur les questions comptables, juridiques, fiscales et informatiques. Pour cela l'ensemble des sites utilisent le même ERP (Jeeves) depuis 2007, ce qui permet d'avoir une information exhaustive et uniforme en temps réel. Les moyens sont mis en œuvre pour maintenir une disponibilité constante des outils informatiques et pour assurer l'intégrité et la confidentialité des informations stockées dans le système d'information.

L'élaboration des comptes sociaux se fait en interne.

Chaque site de production comprend une direction de site. La direction administrative

informations nécessaires pour le traitement de l'information financière et comptable. Les flux non générés par le système de gestion sont initiés ou contrôlés par la Direction financière et comptable : flux liés aux rémunérations par exemple, ou par la Direction générale pour les décisions d'investissements.

Les procédures et les sécurités en matière de flux financiers reposent sur les automatismes et les contrôles liés au système de gestion et sur l'intervention de la Direction financière pour la signature des moyens de paiement.

Le dispositif de contrôle interne en place dans notre société a pour but de veiller à ce que le comportement de nos collaborateurs s'inscrive dans le cadre des lois et règlements, des normes et principes de notre société afin d'éviter tout risque d'erreur ou de fraude.

et financière, la direction commerciale, la direction achats et les ressources humaines sont centralisées au niveau du Groupe pour une meilleure efficacité.

La tenue de comité de direction et de réunions transversales auxquelles participent les personnes occupant le même poste dans les différents sites permet de mettre en commun les expériences et de valider la bonne application des procédures.

Les membres du comité de direction ont été formés aux audits internes et en réalisent régulièrement.

Des inventaires physiques sont réalisés 1 fois par an de manière complète et permettent de détecter les écarts et de vérifier l'efficacité des procédures.

Par ailleurs, nous sommes particulièrement attentifs au respect des règles d'éthiques par nos services achats.

### COMITÉ D'AUDIT

Le Comité d'audit se réunit de deux à quatre fois par an, sur convocation de son Président ou à la demande du Président du Conseil d'Administration pour traiter des procédures d'élaboration de l'information financière, de l'efficacité des systèmes d'information et du contrôle des informations comptables et financières périodiques. Le Comité d'audit émet une recommandation sur les commissaires aux comptes proposés à la désignation par l'Assemblée générale.

En 2019, le Comité s'est réuni 8 fois avec un taux de présence de 87%.

Le Comité d'audit comprend tous les membres qui composent le Conseil d'Administration, dont quatre sont réputés indépendants au sens du code de gouvernement d'entreprise et présentent des compétences particulières en matière comptable, financière dans une entreprise cotée. Le Conseil d'Administration désigne le Président, lequel conduit les travaux du comité.

Au jour d'enregistrement du présent rapport, le Comité d'audit est présidé par Paul Henry WATINE (administrateur indépendant) et Jacques DANCER.

Les membres du Comité d'audit reçoivent les conclusions des travaux de l'auditeur interne (missions dans les filiales, contrôle des notes de frais des dirigeants, ...) et des travaux des commissaires aux comptes sur les comptes intermédiaires et annuels. Pour l'exercice de sa mission, il a accès à toutes les informations, documents et peut auditionner tout responsable de la Société. Le Comité d'audit rend compte de ses missions au Conseil d'Administration.

Durant l'année 2019 ses travaux ont notamment porté sur :

- l'examen des comptes annuels 2018, et le compte rendu, par les commissaires aux comptes, de leur mission sur les comptes annuels 2018 ;
- l'examen des comptes semestriels au 30 juin 2019, la présentation par les commissaires aux comptes de la synthèse de leurs travaux ;
- l'examen des conventions réglementées, le plan d'audit interne 2020 ;
- l'examen du budget 2020 et la revue du plan stratégique.

### PARTICIPATION DES ACTIONNAIRES À L'ASSEMBLÉE GÉNÉRALE

Conformément aux articles, L. 225-37 al. 8 du Code de commerce, il est indiqué que les modalités relatives à la participation des actionnaires à l'assemblée générale sont prévues aux articles 23 à 29 des statuts de la Société.

### RESTRICTIONS APPORTÉES AUX POUVOIRS DU DIRECTEUR GÉNÉRAL & DES DIRECTEURS GÉNÉRAUX DÉLÉGUÉS

Les pouvoirs du Directeur Général et des Directeurs Généraux délégués ne font l'objet d'aucune limitation statutaire, ni d'aucune limitation par le Conseil.

## PRINCIPES ET RÈGLES ADOPTÉES PAR LE CONSEIL POUR DÉTERMINER LES RÉMUNÉRATIONS & AVANTAGES DE TOUTES NATURES ACCORDÉS AUX MANDATAIRES SOCIAUX

Le Directeur Général peut être rémunéré au titre de son mandat social comme au titre de son contrat de travail.

La rémunération du Directeur Général, tant au titre de son contrat de travail que de ses fonctions de Directeur Général Délégué, peut comprendre une partie variable tenant compte des performances de la Société.

Au titre de l'exercice 2019, le Président du Conseil d'Administration n'a pas reçu de rémunération au titre de ses fonctions.

Il est rappelé que le Comité des rémunérations et des nominations a notamment pour mission d'étudier les recommandations de la Direction Générale de la Société et de faire des propositions au Conseil d'administration de la Société en matière de rémunération et d'avantages accordés aux Président, Directeur Général, Directeurs Généraux Délégués et membres du Comité Directeur.

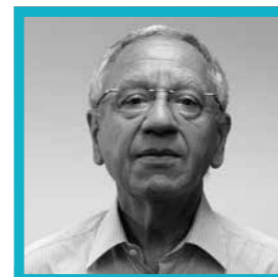
Les rémunérations des mandataires sociaux figurent dans le rapport de gestion.

## INFORMATIONS CONCERNANT LA STRUCTURE DU CAPITAL DE LA SOCIÉTÉ & LES ÉLÉMENTS SUSCEPTIBLES D'AVOIR UNE INCIDENCE EN CAS D'OFFRE PUBLIQUE

Conformément à l'article L. 225-37 al. 9 du Code de commerce, il est renvoyé sur ce point au rapport de gestion de la Société. Fait à MAUVES, le 27 mars 2020.

**Michel-Pierre DELOCHE,**  
Président du Conseil d'administration

## 2.4. CONSEIL D'ADMINISTRATION



**MP. DELOCHE SAS**  
Né en 1946  
Président Directeur Général  
depuis le 25 Juin 2010  
Actionnaire du concert



**Jacques DANCER**  
Né en 1945  
Administrateur  
Actionnaire du concert



**Bénédicte DURAND**  
Née en 1980  
Directeur Général



**Edouard LAMELOISE**  
Né en 1978  
Administrateur  
Actionnaire du concert



**Patrick LOUIS**  
Né en 1955  
Administrateur  
indépendant



**Alice de MALLIARD**  
Née en 1970  
Administrateur  
indépendant



**Martine RINAUDO**  
Née en 1950  
Administrateur  
indépendant



**Paul Henry WATINE**  
Né en 1943  
Administrateur  
indépendant



Au cours de cet exercice, les administrateurs se sont réunis huit fois en Conseil d'Administration notamment pour :

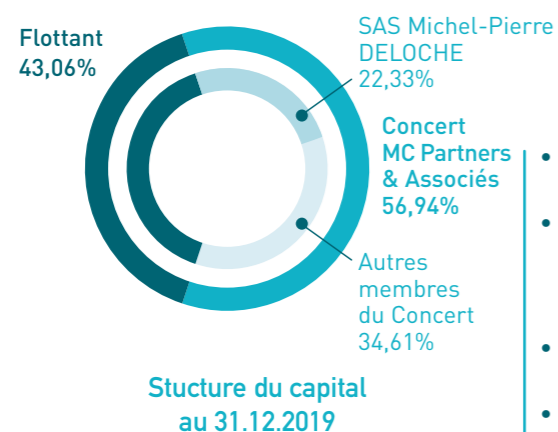
Le **taux de présence physique** des administrateurs aux séances du conseil a été de 87%.

Les mandataires sociaux ne bénéficient d'aucun avantage en nature au titre du mandat social, ni d'option et actions de performance. Il n'existe ni indemnités de départ, ni indemnités d'arrivées pour les mandataires sociaux. Les mandataires sociaux ne bénéficient pas de régime de retraite spécifique. Ils ne bénéficient pas d'indemnités relatives à une clause de non concurrence, ni d'indemnités de rupture.

#### RÉMUNÉRATIONS DU CONSEIL D'ADMINISTRATION

En 2019, les administrateurs ont perçu 26 750€ par séance du Conseil sous réserve de leur présence physique. Les montants dus et versés au titre des rémunérations du Conseil d'Administration sont mentionnés page 21. Le taux d'assiduité a atteint 87%.

#### STRUCTURE DE L'ACTIONNARIAT



Structure du capital au 31.12.2019

- Arrêter les chiffres d'affaires trimestriels, les comptes sociaux annuels et semestriels ;
- Débattre de la pertinence de projets pouvant avoir un impact significatif sur les actifs et autoriser la mise en œuvre opérationnelle de certains projets et notamment du projet de réévaluation de bilan ;

En plus du temps passé pour les Conseils, ils ont étudié le reporting afin de rester très concrètement connectés à la réalité de l'entreprise.

L'Assemblée du 22 Mai 2019 a voté un montant global annuel maximum de 50 000€ de rémunération du Conseil d'Administration.

- Le capital de la Société se décompose en 7 795 348 actions.
- Un concert majoritaire détient le contrôle de la Société depuis 2010, il représente 56,94% du capital et n'est pas lié par un pacte d'actionnaires.
- L'actionnariat salarié représente 0,05% du capital.
- La Société détient 0,14% du capital en auto-contrôle.

## 2.5. CONTRÔLE INTERNE

La croissance du Groupe dépend de la qualité et de la fiabilité de ses produits avec ses clients. Le Groupe, certifié ISO 9001 version 2015, a mis en place un certain nombre de mesures de management de la qualité. Celles-ci comprennent : la politique QHSE, la responsabilité de la direction, le management des ressources, la réalisation du produit. Une revue est faite via des tableaux de bord et de l'avancement des plans d'actions avec une focalisation sur les actions difficiles (audits internes et externes).

L'organisation du contrôle interne s'appuie sur l'ERP JEEVES qui est opérationnel pour l'ensemble des sites depuis Février 2007. Ce système de gestion est utilisé pour gérer tous les aspects liés à la production et à la vente : gestion des articles, achats, ventes, suivi de production et des stocks. Il permet de suivre et de contrôler les flux liés à ces cycles opérationnels ainsi que leur enregistrement comptable : le système

de gestion gère en effet en automatique les informations nécessaires pour de traitement de l'information financière et comptable.

Les flux non générés par le système de gestion sont initiés ou contrôlés par la Direction financière et comptable : flux liés aux rémunérations par exemple, ou par la Direction générale pour les décisions d'investissements.

Les procédures et les sécurités en matière de flux financiers reposent sur les automatismes et les contrôles liés au système de gestion et sur l'intervention de la Direction financière pour la signature des moyens de paiement. Le dispositif de contrôle interne en place dans notre société a pour but de veiller à ce que le comportement de nos collaborateurs s'inscrive dans le cadre des lois et règlements, des normes et principes de notre société afin d'éviter tout risque d'erreur ou de fraude.

#### ORGANISATION DU CONTRÔLE

La Direction Générale définit et met en œuvre la stratégie de développement du Groupe et assure la coordination des différentes activités.

La Direction Générale définit et veille à l'application de règles uniformes sur les questions comptables, juridiques, fiscales et informatiques. Pour cela l'ensemble des sites utilise le même ERP (Jeeves) depuis 2007, ce qui permet d'avoir une information exhaustive et uniforme en temps réel. Les moyens sont mis en œuvre pour maintenir une disponibilité constante des outils informatiques et pour assurer l'intégrité et la confidentialité des informations stockées dans le système d'information.

L'élaboration des comptes sociaux se fait en interne.

Chaque site de production comprend une direction de site. La direction administrative et financière, la direction commerciale, la direction industrielle, la direction achats et les ressources humaines sont centralisées au niveau du Groupe pour une meilleure efficacité.

La tenue de comité de direction et de réunions transversales auxquelles participent les personnes occupant le même poste dans les différents sites permet de mettre en commun les expériences et de valider la bonne application des procédures.

Les membres du comité de direction ont été formés aux audits internes et en réalisent régulièrement.

L'inventaire physique est réalisé au moins 1 fois par an de manière complète et permet de détecter les écarts et de vérifier l'efficacité des procédures.

Par ailleurs, nous sommes particulièrement attentifs au respect des règles d'éthiques par nos services achats. Une charte « Achats Responsables » est en cours de déploiement auprès de nos principaux partenaires.

## 2.6. INFORMATIONS SUR LES RISQUES

La société a procédé à une revue des risques qui pourraient avoir un effet défavorable significatif sur son activité, sa situation financière et ses résultats et considère qu'il n'y a pas d'autres risques significatifs hormis ceux présentés :

- **Risques industriels et environnementaux**
  - . Risques liés à la protection des usagers
  - . Risques concernant le personnel
  - . Risques d'incendie
  - . Risque amiante
  - . Risques liés à l'environnement
  - . Risques liés à l'outil de travail
  - . Risques sanitaires
- **Risques liés à l'environnement concurrentiel et à l'évolution des secteurs d'activité**
  - . Segment distribution
  - . Segment industrie
  - . Risque de substitution technologique
- **Risques fournisseurs**
  - . Risque de défaillance
- **Risques clients**
  - . Concentration
  - . Risque d'impayés
- **Risques liés à la politique de croissance externe**

### LE DISPOSITIF DE GESTION DE CRISE

Le Groupe peut avoir à gérer des situations de crise. Aussi, MECELEC COMPOSITES a défini une procédure de gestion et de communication de crise, qui précise les principes généraux, les étapes de préparation à mettre en œuvre et les rôles des différents acteurs en cas de crise. Cette procédure est déployée et appliquée par les entités du Groupe.

#### RISQUE SANITAIRE : COVID-19

La communauté internationale est confrontée à une situation pandémique sans précédent dont l'évolution et la durée très incertaines ne permettent pas à MECELEC COMPOSITES d'évaluer avec précision l'impact de cette crise sur ses résultats.

À date, la priorité absolue du Groupe est d'assurer la sécurité et la santé de ses collaborateurs, et, en tant qu'acteur industriel, de tout faire pour assurer la continuité de ses activités.

Dès le 16 mars, MECELEC COMPOSITES a dû se résoudre à réduire très nettement la production de ses usines. Les mesures de confinement, de fermeture des clients et des frontières ralentissent considérablement une grande partie des livraisons, tandis que l'ensemble du secteur industriel se prépare déjà à une reprise en recul par rapport aux perspectives prévues.

Des mesures préventives très strictes, conformes aux procédures de santé et de sécurité internes du Groupe et en ligne avec les recommandations du Gouvernement ont été mises en place sur ses sites et MECELEC COMPOSITES met par ailleurs tout en œuvre avec ses équipes de production, l'ensemble de ses collaborateurs et fournisseurs partenaires pour continuer à opérer et participer à l'effort collectif.

Le 26/03 un accord d'adaptation a été validé par un CSE exceptionnel pour présenter les consignes de l'Etat ainsi que les bonnes pratiques de prévention en milieu industriel.

Le 30/03, MECELEC COMPOSITES met en place son PCA (plan de continuité d'activité) qui définit cette organisation de gestion de crise garantissant la sécurité des personnes et le maintien de l'activité, tout en maintenant la politique de QSE qu'il vient compléter.

Le Groupe assure un suivi continu de la situation afin d'adapter ses mesures en fonction de l'évolution de la pandémie. Dans ce contexte de crise sanitaire inédite qui pourrait potentiellement avoir des impacts négatifs sur les conditions de financement du Groupe, MECELEC COMPOSITES conserve à date une situation favorable de trésorerie. Ainsi, au 31 décembre 2019, le Groupe dispose au 31/12/2019 d'une trésorerie à hauteur de 4 millions d'euros et compte faire appel aux différents dispositifs mis en place pour lui permettre de traverser cette crise.

De nouveaux objectifs ont ainsi été définis au sein des différents sites du groupe MECELEC COMPOSITES dans un but premier de prévention et de protection des collaborateurs :

- Limiter le nombre de personnes en simultané dans les usines.
- Éviter les croisements d'équipes.
- Favoriser le télétravail quand cela est possible.
- Assurer une continuité d'activité.

### RISQUES INDUSTRIELS & ENVIRONNEMENTAUX

#### RISQUES LIÉS À LA PROTECTION DES USAGERS

L'entreprise n'ayant pas pour vocation de vendre directement au grand public, ce sont les clients de MECELEC COMPOSITES qui assurent cette responsabilité. En conséquence, ils ont développé des procédures d'homologation exigeantes auxquelles MECELEC COMPOSITES est soumis. Une veille des normes applicables en fonction des secteurs d'activité est effectuée en interne.

#### RISQUES CONCERNANT LE PERSONNEL

Conformément au Code du Travail, chaque établissement dispose d'un Document Unique d'Évaluation des Risques (DUER), qui répertorie les risques principaux pour la santé et la sécurité des travailleurs et les mesures prises pour prévenir ou minimiser ces risques. Ces documents font l'objet d'une révision annuelle effectuée avec les membres des CHSCT.

Le personnel est régulièrement formé à la prévention des risques chimiques et sensibilisé aux risques le concernant.

#### PRINCIPAUX RISQUES

- **Risques génériques :**
  - . Circulation de véhicules (véhicules légers, poids lourds, chariots automoteurs)
  - . Ports de charges, gestes répétitifs, risques musculo-squelettiques, vibrations (ponceuses)
  - . Entreposage de matériaux et de produits finis (risque de chutes d'objets)
  - . Usage ou manutention d'éléments coupants (cutter, pièces moulées, lames des découpeuses, découpeuses semi-auto)
  - . Travail en hauteur (travail sur les passerelles, échelle, maintenance)
- **Risques spécifiques à l'activité de MECELEC COMPOSITES :**
  - . Projection de particules (notamment dans les activités de nettoyage, de finitions)
  - . Brûlure : huile calo-porteuse, presses
  - . Bruit : notamment de soufflage, d'outillage de finition
  - . Émission de styrène

## PRINCIPALES MESURES PRÉVENTIVES

### • Risques génériques :

- . Sensibilisation aux risques et au respect des consignes de sécurité
- . Respect des plans de circulation, habilitations caristes
- . Formation gestes et postures
- . Port des EPI, notamment protections auditives, lunettes de protection, gants et vêtements de protection

### • Risques spécifiques :

- . Évacuation des vapeurs et des poussières par aspiration mécanique à chaque poste de travail, ventilation des ateliers, vérification biennale que les concentrations sont inférieures aux minimas réglementaires
- . Mise en place de cellules abritant presse et robot pour protéger les opérateurs de la plus grande partie des émissions de styrène et de poussières.

## RISQUES D'INCENDIE

Les activités de plasturgie sont exposées au risque incendie, comme l'a démontré l'incendie qui a détruit une partie d'un atelier à Mauves en mars 2009. La prévention de ce risque est une préoccupation constante et MECELEC COMPOSITES recherche en permanence les meilleures stratégies pour éviter les départs d'incendie ou en minimiser les conséquences. Cette recherche s'appuie sur les conseils des assureurs ainsi que sur l'examen des meilleures pratiques mises en œuvre sur chaque site. Parmi ces mesures on citera : procédures très strictes pour l'arrêt des presses et leur contrôle, la détection des points chauds par caméra thermique, l'arrêt automatique des réchauffeurs en fonction de la température, et le confinement des réchauffeurs.

## RISQUE AMIANTE

### ENQUÊTE DU CHSCT

Une enquête approfondie a été réalisée par le CHSCT pour retrouver tous les cas où du personnel de l'entreprise aurait pu être exposé à un risque amiante.

Il est ressorti de cette enquête qu'en dépit du fait que l'entreprise n'a jamais eu d'activité de travail de matériaux amiantés à l'état libre, il y a eu des utilisations de différents types de matériaux à base d'amiante, notamment :

- Intégration dans des appareils ou des équipements en cours de fabrication de plaques de carton ondulé (en faible nombre dans les années 1970) ;
- Présence dans les moules de plaques de type amiante ciment. Ces plaques ont pu avoir été découpées, percées et vissées sur les moules par certains salariés de l'équipe de maintenance, elles pouvaient aussi être démontées pour remplacement par de nouvelles plaques isolantes non chargées d'amiante. Ces travaux ont été interdits dans l'entreprise en 1996.

L'enquête a conclu que le personnel a pu être exposé au risque d'inhalation de poussières d'amiante.

## POSITION DE LA DIRECTION DU TRAVAIL

Par courrier du 28 juillet 2005 adressé au Secrétaire du CHSCT, le Directeur des Relations du Travail a constaté que l'établissement de MAUVES relevait du secteur de la fabrication d'équipements à destination de réseaux électriques, télécoms, gaz et eau, et a décidé en conséquence que cette activité ne relevait pas du dispositif législatif de cessation anticipée d'activité des travailleurs de l'amiante mis en place par les lois de financement de la Sécurité sociale (loi du 28 décembre 1998, modifiées par celles du 29 décembre 1999 et du 20 décembre 2004).

Le Directeur des Relations du Travail a précisé que tous les salariés reconnus atteints d'une maladie professionnelle liée à l'amiante, quelle qu'elle soit, peuvent bénéficier de la cessation anticipée d'activité sans qu'il soit recherché si les établissements dans lesquels ils ont travaillé auparavant sont inscrits sur les listes annexées aux arrêtés ministériels ou si leur activité salariée s'est exercée pendant la période de référence identifiée par l'arrêté. Tout salarié ou ancien salarié de l'établissement de MAUVES qui se trouverait dans ce cas peut, à titre individuel, dès l'âge de 50 ans, faire valoir auprès de la Caisse Régionale d'Assurance Maladie compétente son souhait de bénéficier de l'allocation.

## POSITION DE LA DIRECTION

MECELEC COMPOSITES considère que l'absence de matériaux amiantés à l'état libre réduit pratiquement à néant le risque amiante.

Néanmoins, compte tenu du fait que la CPAM a reconnu la maladie professionnelle des 2 salariés et de la demande des membres du CHSCT, une surveillance accrue a été décidée pour les anciens salariés qui en feraient la demande. Le suivi médical régulier du personnel comprend des examens radiologiques.

### RISQUES LIÉS À L'ENVIRONNEMENT

Les sites français de MECELEC COMPOSITES sont soumis à déclaration auprès de la DREAL. L'activité industrielle des sites ne présente aucun risque majeur de pollution et toutes les précautions sont prises (confinement, bacs de rétentions) pour la gestion rigoureuse des effluents. Une provision a été constatée dans les comptes pour couvrir les frais de dépollution du site de Vonges.

### RISQUES LIÉS À L'OUTILLAGE

La production est dépendante du bon fonctionnement des outillages (moules). Les moules du coffret CIBE® permettent de réaliser 10% du chiffre d'affaires du Groupe. Les conséquences d'un incident ou d'une casse de l'outillage seraient donc majeures, en termes de revenu et de taux de service. MECELEC COMPOSITES a donc décidé d'investir dans un deuxième jeu de moules qui est en production depuis novembre 2012.

## RISQUES LIÉS À L'ENVIRONNEMENT CONCURRENTIEL & À L'ÉVOLUTION DES SECTEURS D'ACTIVITÉS :

L'environnement concurrentiel est relativement stable et n'a pas subi d'évolution significative récente.

### SEGMENT DISTRIBUTION

Pour le segment distribution, la menace d'arrivée de nouveaux entrants est limitée en raison du coût d'entrée sur ces marchés liés à :

- Des produits volumineux avec des coûts logistiques importants ;
- Des procédures d'homologation longues et coûteuses ;
- Des coûts d'outillages très élevés.

### AUTRES

#### TRANSPORT AÉRONAUTIQUE, DÉFENSE, SPORTS & LOISIRS MÉDICAL

Pour le segment Industrie, le marché est très dilué tant en termes de technologies, d'acteurs que de clients. Le portefeuille de MECELEC COMPOSITES est bien diversifié tant sur les applications que les technologies de transformations permettant ainsi de ne pas subir de variations majeures sur notre activité.

La diversification des marchés et des clients fait partie intégrante de la stratégie de MECELEC COMPOSITES et lui permet ainsi de ne pas être dépendant d'un secteur ou d'un client.

## RISQUE DE SUBSTITUTION TECHNOLOGIQUE

L'avenir à moyen terme de MECELEC COMPOSITES n'est pas menacé par l'apparition de nouvelles technologies. Au contraire une tendance pro-composites est en train d'émerger (liée aux avantages intrinsèques des matériaux composites par rapport aux aciers). Le Groupe estime ainsi que le maintien d'une **politique de recherche et développement active** constitue le meilleur moyen de préserver son positionnement concurrentiel.

## RISQUES FOURNISSEURS

Pour la plupart des produits achetés, MECELEC COMPOSITES dispose de plusieurs sources, ce qui limite la situation de dépendance et le risque Fournisseur.

La part des achats réalisés auprès des premiers fournisseurs de la Société est la suivante :

Fournisseurs au 31/12/2019	Achats K€	Part des achats
1 <sup>er</sup> fournisseur	1 967	13,51%
5 premiers fournisseurs	6 033	41,44%
10 premiers fournisseurs	7 707	52,94%
Autres	6 853	47,06%
<b>TOTAL</b>	<b>14 560</b>	<b>100%</b>

En 2019, MECELEC COMPOSITES n'a pas connu de défaillances de la part de ses fournisseurs ayant eu des conséquences négatives dans la rupture du process logistique.

Le risque lié aux prix des matières premières et de l'énergie est un risque qui pourrait affecter le Groupe (les produits chimiques ainsi que les coûts de transports supportés par le Groupe sont en majorité liés au cours du pétrole). En effet, le Groupe utilise de grandes quantités de matières premières et de fournitures industrielles dans les procédés de fabrication (plus de 50% de ses coûts de production standards), principalement issus de la pétrochimie, lesquels sont indirectement soumis aux fluctuations des cours du pétrole brut. À ce titre, les hausses des prix des matières premières pourraient avoir un impact négatif sur les résultats du Groupe s'ils n'étaient pas répercutés dans les prix de vente.

En outre, les coûts des transports sont également affectés par l'évolution du cours du pétrole brut et subissent les conséquences de sa volatilité.

L'année 2019, comme les années précédentes, a été marquée par des fluctuations importantes des prix de certains thermoplastiques (notamment des polyamides et des polypropylènes). La tendance haussière et la pression tant sur les prix que sur les volumes semblent se tasser sur le début de l'année 2020 avec des cas de force majeure invoqués par des pétrochimistes.

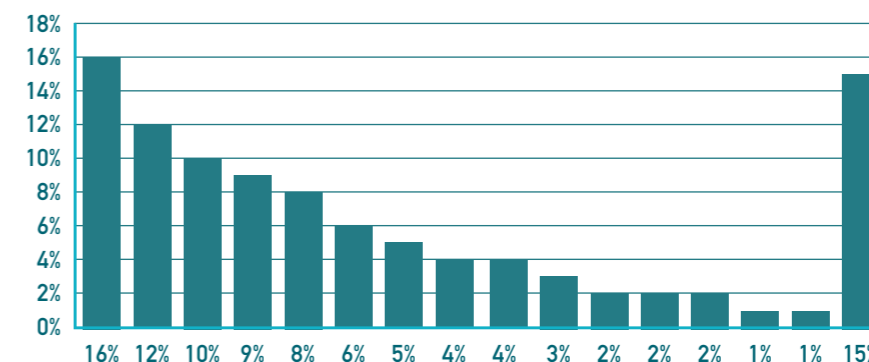
À ce titre, MECELEC COMPOSITES, au travers de sa **cellule innovation**, est en **veille proactive** perpétuelle pour se tenir au courant des nouveaux matériaux, nouveaux procédés et caractéristiques afin de pouvoir être en mesure de mettre en œuvre des alternatives quand cela est possible.

## RISQUE CLIENTS

### CONCENTRATION

Le graphique ci-dessous représente la répartition de la clientèle de MECELEC COMPOSITES :

POIDS DES 15 PREMIERS CLIENTS EN % DE CA EN 2019



### RISQUES D'IMPAYÉ

Plus de 70% du chiffre d'affaires est réalisé avec de grands comptes qui présentent un risque d'impayé très faible

- La gestion du risque clients est assurée en interne avec un processus complet de credit management associé à un contrat d'assurance-crédit.
- La qualité de notre clientèle nous permet d'avoir très peu de risques de défaillances ; toutefois nous constatons des délais de paiement supérieurs à ceux octroyés et à la LME.

DSO 2016

**58**  
jours

DSO 2017

**69**  
jours

DSO 2018

**70**  
jours

DSO 2019

**61**  
jours

**INFORMATIONS RELATIVES AUX DÉLAIS  
DE PAIEMENT DES FOURNISSEURS ET DES CLIENTS  
MENTIONNÉS À L'ARTICLE D.441-4**

En K€	Factures reçues non réglées à la date de clôture de l'exercice dont le terme est échu					
	0 jour (indicatif)	1 à 30 jours	31 à 60 jours	61 à 90 jours	91 jours et plus	Total (1 jour et plus)
<b>(A) Tranches de paiement</b>						
Nombre de factures concernées	286					23
Montant total des factures concernées TTC	767	128	43	24	44	239
Pourcentage du montant total des achats TTC de l'exercice	2%	0%	0%	0%	0%	1%

**Factures exclues du (A) relatives à des dettes et créances litigieuses ou non comptabilisées**

Nombre de factures exclues	-	-	-	-	-	-
Montant total des factures exclues	-	-	-	-	-	-

**© Délais de paiement de référence utilisés**

(contractuel ou délai légal - article L.441-6 ou article L.443-1 du code du commerce)

Délais de paiement utilisés pour le calcul des retards de paiement	<input checked="" type="checkbox"/> délais contractuels : 45 jours fin de mois
	<input type="checkbox"/> délais légaux

En K€	Factures émises non réglées à la date de la clôture de l'exercice dont le terme est échu					
	0 jour (indicatif)	1 à 30 jours	31 à 60 jours	61 à 90 jours	91 jours et plus	Total (1 jour et plus)
<b>(A) Tranches de paiement</b>						
Nombre de factures concernées	1 448	51	65	14	36	166
Montant total des factures concernées TTC	5 657	196	218	120	140	674
Pourcentage du chiffre d'affaires TTC de l'exercice	16%	1%	1%	0%	0%	2%

**Factures exclues du (A) relatives à des dettes et créances litigieuses ou non comptabilisées**

Nombre de factures concernées	1	-	-	-	-	-
Montant total des factures exclues	90	-	-	-	-	-

**© Délais de paiement de référence utilisés**

(contractuel ou délai légal - article L.441-6 ou article L.443-1 du code du commerce)

Délais de paiement utilisés pour le calcul des retards de paiement	<input checked="" type="checkbox"/> délais contractuels : 45 jours fin de mois
	<input type="checkbox"/> délais légaux

**AUTRES RISQUES**

**RISQUES  
DE LIQUIDITÉ**

**ÉTAT DE LA TRÉSORERIE**

- La société a procédé à une revue spécifique de son risque de liquidité et elle considère être en mesure de faire face à ses échéances à venir pour les 12 prochains mois. La situation au 31 Décembre 2019 est positive (état des flux de trésorerie p. 97).
- Il est fait appel à un factor afin de mobiliser le poste clients pour l'ensemble des créances domestiques du Groupe. La retenue de garantie est de 5%.

Au 31 décembre 2019 :

- la trésorerie disponible de MECELEC COMPOSITES est de 4 114K€
- les créances mobilisées via le factor s'élèvent à 5 297K€ (étant précisé que le financement par le factor n'est pas plafonné).

**ÉTAT DES DETTES  
FINANCIÈRES**

	Au 31/12/2019	Au 31/12/2018	Au 31/12/17	Au 31/12/16
Emprunt obligataire convertible				
dont à taux fixe	-	8 522	8 534	8 534
dont à taux variable	-	-	-	-
Emprunts à long et moyen terme auprès des établissements				
dont à taux fixe	2 787	180	280	318
Emprunts à moyen terme auprès des actionnaires	2 890	-	-	-
Autres dettes financières	133	96	-	-
<b>TOTAL LONG ET MOYEN TERME</b>	<b>5 810</b>	<b>8 798</b>	<b>8 814</b>	<b>8 852</b>
Financement à court terme	5 297	4 547	4 295	3 186
avances factor	5 297	4 447	4 178	2 789
emprunts à court terme auprès des établissements de crédit	-	100	117	397
<b>TOTAL COURT TERME</b>	<b>5 297</b>	<b>4 547</b>	<b>4 295</b>	<b>3 186</b>
<b>TOTAL DES DETTES FINANCIÈRES</b>	<b>11 107</b>	<b>13 345</b>	<b>13 109</b>	<b>12 038</b>

## RISQUES DE MARCHÉ

### RISQUE DE TAUX

Le financement par le factor est indexé sur Euribor 3 mois. La totalité de la dette bancaire du Groupe est à taux fixe.

### RISQUE ACTION

Aucune des Sociétés du Groupe ne détient à ce jour de participation dans des Sociétés cotées. MECELEC COMPOSITES n'est donc pas soumise au risque action.

### RISQUE SUR LES MATIÈRES PREMIÈRES

Au titre des 5 derniers exercices, le pourcentage des achats de matières premières et composants, y compris produits finis et emballages (principalement inserts, connectique...) par rapport au chiffre d'affaires a évolué comme suit :

2015	2016	2017	2018	2019
44,3%	40,5%	46,5%	45%	45%

MECELEC COMPOSITES est soumis au risque sur les matières premières car son activité consiste à transformer des matières plastiques et composites, et à intégrer de nombreux accessoires.

MECELEC COMPOSITES a développé une stratégie achats performante multipliant les sources d'approvisionnement permettant ainsi une réduction de coût tout en limitant la dépendance vis-à-vis d'un seul fournisseur.

La principale variété de matériau composite thermodurcissable consommée par MECELEC COMPOSITES est le « Sheet Molding Compound » ou SMC. Le Groupe travaille avec les 3 premiers transformateurs de SMC afin de ne pas créer de dépendance forte et ainsi pouvoir permuter de fournisseurs en cas de nécessité. Il n'existe pas de couverture en cas de hausse du prix des matières premières.

La répercussion de la hausse des prix des matières premières fait l'objet d'une négociation avec les fournisseurs et les clients individuellement. Compte tenu des hausses importantes liées aux tensions sur

### RISQUE DE CHANGE

L'essentiel des clients et des fournisseurs de MECELEC COMPOSITES se trouve dans des pays de la zone Euro ; le risque de change est donc très faible.

les matières premières (notamment pour les thermoplastiques) un suivi renforcé a été mis en place depuis l'année 2017 et poursuivi sur l'année 2019. Une politique de revue des tarifs clients a été déployée au début de l'année 2019 pour revaloriser l'ensemble des prix de vente chez les clients compte tenu des hausses matières premières enregistrées depuis 18 mois.

Du point de vue des clients et des marchés avec les grands opérateurs de réseaux, ceux-ci comportent une clause d'indexation. Les formules d'indexation ne reflètent pas toujours fidèlement l'évolution des coûts. En outre l'application de ces formules d'indexation sur un rythme annuel ne prend en compte que certaines valeurs des indices et non la moyenne sur une période. Il est ainsi constaté des hausses matières nettement plus importantes en 2018 et 2019 que la revalorisation des index des contrats.

## ÉTAT DES ENGAGEMENTS HORS BILAN

- Nantissements de fonds de commerce : 105K€
- Nantissements donnés au profit d'établissements financiers : 25K€
- Nantissements et cautions donnés pour la prospection à l'Export : 25K€
- Cautions solidaire MC PARTNERS : 180K€
- Cautions solidaire MP DELOCHE & ASSOCIÉS : 2 500K€
- Covenants sur crédit moyen terme :  
1.  $\frac{\text{dettes financières}}{\text{fonds propres}} < 1 = 0,3$     2.  $\frac{\text{dettes financières}}{\text{EBE}} < 3 = 1,97$

## ASSURANCES & COUVERTURE DES RISQUES

MECELEC COMPOSITES a souscrit trois polices d'assurance, une en couverture de sa responsabilité civile, une en protection des dommages qu'elle peut subir, et une en faveur de ses mandataires sociaux.

### L'ASSURANCE EN RESPONSABILITÉ CIVILE

Ce contrat est souscrit auprès de GENERALI IARD SA

Sont assurées toutes les activités exercées par l'Assuré et concourant à la réalisation de son objet social.

Sont garanties les activités de :

- Transformation par tout procédé de matières plastiques avec étude, conception, réalisation de pièces techniques (en matière plastique et composite) destinées notamment au raccordement des réseaux publics et à divers secteurs de l'industrie tels que : automobile, transport, médical, aéronautique, nucléaire, défense, agroalimentaire.
- Activités accessoires : peinture de pièces confiées, conception suivie de réalisation de moules pour la plasturgie.

### RESPONSABILITÉ CIVILE AVANT LIVRAISON

Garanties	Montants	Franchises
Tous dommages corporels, matériels et immatériels confondus	10 000 000€ par sinistre	NÉANT au titre des Corporels
Dont :		
Tous dommages résultants de la faute inexcusable de l'employeur - accidents du travail - maladies professionnelles	3 500 000€ par année d'assurance quel que soit le nombre de victimes	NÉANT
Dommages matériels et immatériels consécutifs	7 500 000€ par sinistre	3 000€ par sinistre
Dommages causés au xbiens confiés et/ou prêtés (dommages matériels et immatériels consécutifs)	750 000€ par sinistre	3 000€ par sinistre
Dommages immatériels non consécutifs	800 000€ par sinistre	3 000€ par sinistre
Atteinte à l'environnement accidentelle (sur site non soumis à autorisation ou enregistrement)	750 000€ par année d'assurance	3 000€ par sinistre

## RESPONSABILITÉ CIVILE APRÈS LIVRAISON

Garanties	Montants	Franchises par sinistre
Pour l'ensemble des dommages (corporels, matériels et immatériels confondus) et des frais	10 000 000€ par année d'assurance	5 000€, SAUF au titre des Corporels
Dont :		
Pour l'ensemble des dommages immatériels non consécutifs et/ou des frais de dépose - repose et de retrait engagés par des tiers	3 000 000€ par année d'assurance	20 000€
Frais de dépose et repose engagés par l'Assuré	1 000 000€ par année d'assurance	10 000€
Frais de retrait engagés par l'Assuré	1 000 000€ par année d'assurance	10 000€
<b>Y compris</b> : dépenses de restauration de l'image de marque	300 000€ par année d'assurance	

## L'ASSURANCE DOMMAGE MECELEC COMPOSITES

Ce contrat est souscrit auprès de ARCANSE. Les établissements assurés au contrat sont :

- ZI les Condamines - 07300 MAUVES
- ZI Quartier de Rascle - 07320 ST-AGREVE
- Le Village - 21270 VONGES
- ZAC Grenoble Air Parc - 38590 ST-ETIENNE DE SAINT-GEOIRS

## MONTANT DES GARANTIES

Ce risque est assuré à concurrence de 65 760 000 euros couvrant les dommages directs et pertes d'exploitation combinés, franchises déduites, hors limitations particulières avec une limitation par sinistre et par site de 49 900 000 euros.

## ASSURANCE RESPONSABILITÉ DES MANDATAIRES SOCIAUX

La police est souscrite auprès de CHUBB. La garantie est limitée à 5 000 000 euros par période d'assurance (annuelle).

Dommages et responsabilités couverts (selon modalités, limites et conditions mentionnées au contrat) :

Et, partout où besoin est, en France Métropolitaine et sur le territoire de l'Union Européenne.

La police susvisée a pour objet de garantir les biens assurés contre tous les dommages, disparitions, destructions ou altérations.

- Faute professionnelle commise par les assurés dans l'exercice de leurs fonctions de dirigeant ;
- Remboursement à la Société émettrice des conséquences pécuniaires et/ou frais de défense dans la mesure où la Société peut prendre légalement en charge le règlement des conséquences pécuniaires des sinistres et/ou des frais de défenses résultant de toute réclamation introduite à l'encontre de l'assuré ;
- Frais de défense civile et pénale des assurés.

## 2.7. **CONVENTIONS RÉGLEMENTÉES**

### **CONVENTIONS ET ENGAGEMENTS DÉJÀ APPROUVÉS PAR L'ASSEMBLÉE GÉNÉRALE**

#### **BAIL COMMERCIAL DES LOCAUX EXPLOITÉS À ST-GEOIRS**

#### **NATURE ET MODALITÉS DE LA CONVENTION**

La SCI PART DIEU PRE ROUX dont les associés sont la Société MP DELOCHE & ASSOCIES (Société liée à Michel-Pierre DELOCHE), la Société SCI DU PRAZ (Société liée à Hervé BRONNER), la Société HELEA FINANCIERE (Société liée à Edouard LAMELOISE) et Philippe RIBEYRE, a acquis les locaux exploités par MECELEC SA à St-Etienne-de-St-Geoirs. La SCI s'est substituée au précédent bailleur.

Le bail a été consenti à compter du 1<sup>er</sup> janvier 2011 et se terminera le 31 décembre 2019. Il a été renouvelé dans les mêmes conditions que précédemment. Un avenant a été signé avec effet au 1<sup>er</sup> janvier 2014 pour ramener le loyer à 160K€ HT en 2014, 170K€ HT en 2015 et 180K€ HT en 2016, sans indexation. La clause d'indexation a été à nouveau appliquée à partir de 2017.

#### **APPLICATION SUR L'EXERCICE**

Le montant pris en charge sur l'exercice au titre du loyer est de 190K€.

#### **CONVENTION AVEC LA SOCIÉTÉ MC PARTNERS**

#### **NATURE ET MODALITÉS DE LA CONVENTION**

Cette convention, à durée déterminée, prévoit une facturation pour les prestations d'assistance aux opérations de restructuration du capital social de la Société MECELEC COMPOSITES réalisées par MC PARTNERS.

#### **APPLICATION SUR L'EXERCICE**

Le montant pris en charge sur l'exercice au titre de cette prestation s'établit à 135K€.

## CONVENTION DE COMPTE COURANTS AVEC MC PARTNERS ET MP DELOCHE&ASSOCIES

### NATURE ET MODALITÉS DE LA CONVENTION

Des conventions de compte courant ont été conclues en date du 5/12/2019. Ces apports ont notamment permis de garantir l'augmentation de capital finalisée le 19/12; Les avances en comptes courant ont été partiellement convertis pour cette opération en actions.

La rémunération prévue des comptes courants est établie à ce jour à 4%. Les avances seront bloquées jusqu'au 31/03/2021 ou toute date ultérieure fixée entre les parties.

### APPLICATION SUR L'EXERCICE

Au 31/12 le solde des comptes-courants s'établit à 725K€ pour MP DELOCHE & ASSOCIÉS et 2 152K€ pour MC PARTNERS.

## CONVENTION AVEC LA FILIALE MPC

### NATURE ET MODALITÉS DE LA CONVENTION

MECELEC COMPOSITES souhaite mettre en œuvre une politique commune globale et cohérente au sein du Groupe et, à cette fin, définir les priorités stratégiques et les axes de développement du Groupe de manière harmonieuse et centralisée sur certains services administratifs et supports.

### APPLICATION SUR L'EXERCICE

Le produit au titre de l'exercice clos le 31/12/2019 est de 50 000€.  
Dirigeants concernés :

- **Bénédicte DURAND**  
Directeur Général  
de MECELEC COMPOSITES
- **Richard EXBRAYAT**  
Directeur des Opérations  
de MECELEC COMPOSITES

## CONVENTION VERDEYEN

### NATURE ET MODALITÉS DE LA CONVENTION

MECELEC COMPOSITES a conclu les conventions suivantes :

- location des biens immobiliers pour les sites industriels de Mauves et de Saint-Agrève,
- location des biens mobiliers des 3 sites industriels,
- convention d'assistance.

### APPLICATION SUR L'EXERCICE

Les montants pris en charge sur l'exercice sont :

- 265K€ pour la location des biens immobiliers
- 500K€ pour la location des biens mobiliers
- 25K€ au titre de la convention d'assistance





# 03 RSE

(issu du rapport  
annuel 2019)

## RESPONSABILITÉ SOCIÉTALE D'ENTREPRISE



Depuis quelques années, le Groupe MECELEC COMPOSITES a décidé de s'impliquer fortement dans une démarche RSE (Responsabilité sociétale des entreprises).

Il s'agit d'un véritable engagement volontaire, qui se joue à l'échelle de l'ensemble du Groupe, car le marché de cotation Euronext Growth dont MECELEC COMPOSITES relève, ne l'impose pas.

« Nous sommes aujourd'hui dans une démarche de progrès RSE, qui correspond à une volonté de MECELEC COMPOSITES de penser ses métiers et marchés de façon plus responsable. Nos priorités d'actions RSE sont au cœur des activités du Groupe. Elles répondent aux besoins de nos clients finaux, notamment dans les secteurs des transports, du ferroviaire et du paramédical, mais constituent également un levier de motivation pour nos collaborateurs, qui nous soutiennent dans notre démarche d'amélioration sociétale et environnementale. »

Bénédicte DURAND,  
Directeur Général.



### NOS 3 VALEURS

AUDACE

BIENVEILLANCE

ENGAGEMENT

### NOTRE MODÈLE D'AFFAIRES



# NOS ENGAGEMENTS STRATÉGIQUES AUTOUR DE LA RSE



## EMPREINTE ENVIRONNEMENTALE

Réduire l'empreinte environnementale liée à la fabrication de nos produits à l'horizon 2025 :

- Réduire les emballages avec nos fournisseurs et nos clients et mettre en place 100% d'emballages recyclables ou biodégradables.
- Plan de réduction des énergies et des déchets.
- Améliorer notre impact carbone de 10% par an pour nos opérations de production.
- Réduire les émissions de gaz à effets de serre dans toute notre chaîne de valeur.
- Intégration de renforts naturels.
- Favoriser l'utilisation de matières premières recyclées.



## BIEN-ÊTRE DE TOUS

S'engager envers les hommes et les femmes – au sein de nos équipes, mais aussi envers celles et ceux avec qui nous travaillons chaque jour – à l'horizon 2025 :

- Adhésion aux 10 principes du Pacte Mondial de l'ONU : nous sommes engagés à intégrer chacun de ses principes dans sa stratégie, sa culture, ses opérations et dans les interactions avec ses parties prenantes.
- 100% des salariés ayant suivi une formation durant l'année.
- Tendre vers le 0 accident et mise en place de la démarche ISHIKAWA pour l'analyse des accidents du travail.
- Réduction des troubles musculosquelettiques (TMS pro).
- Promouvoir les bonnes pratiques sociales et environnementales auprès de nos fournisseurs (score → 50/100 ECOVADIS).
- Mise en place d'une semaine du développement durable.



## SUPPLY CHAIN RESPONSABLE

- Mise en place de la Charte Achats Responsables.
- Cotation RSE des fournisseurs y compris des transporteurs.
- Valorisation des bonnes pratiques RSE des fournisseurs.
- Co-développement et chantiers de productivité.
- Mise en place d'un calculateur d'optimisation du volume utile des camions.



Environnement  
**50/100**

Éthique  
**50/100**

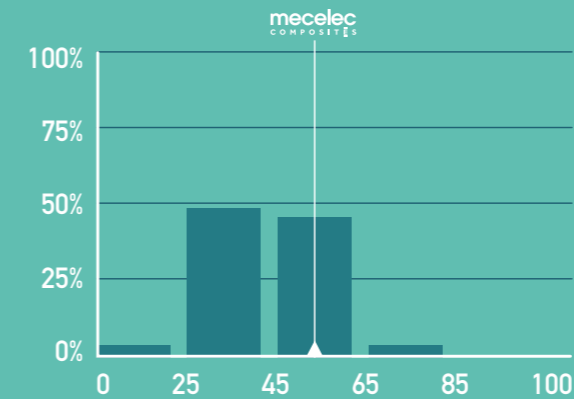
Droits du Travail & de l'homme  
**60/100**

Achats Responsables  
**50/100**

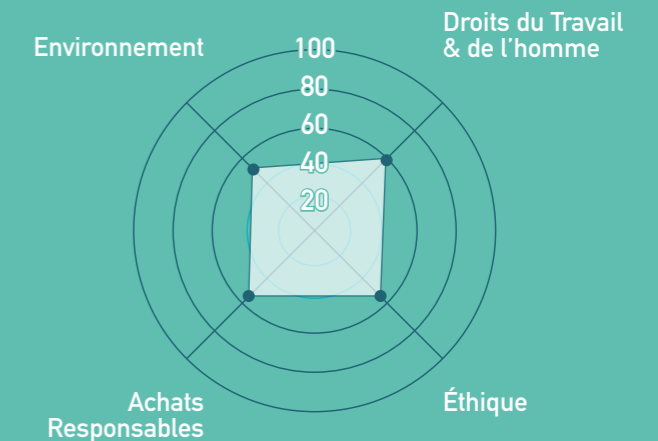
NOTE FINALE

**54/100**

RÉPARTITION GLOBALE DES NOTES



COMPARAISONS DES NOTES PAR THÈMES



**94** Index égalité HOMMES – FEMMES

**+56%** des ACHATS effectués en région RHÔNE-ALPES

**68** INDEX GAÏA Note générale 2019  
(Panel Gaïa 230 : 54)



### 3.1. UNE ENTREPRISE RESPONSABLE ET RENTABLE

Nous déployons à l'échelle du Groupe un dispositif global visant à favoriser l'intégration de bonnes pratiques en matière de qualité, d'hygiène, de sécurité et d'environnement. En adéquation avec nos objectifs et la stratégie du Groupe, la Direction Générale s'engage dans une Démarche QHSE complète, afin de :

- **Garantir** des conditions de travail sûres et saines ;
- **Respecter** les réglementations HSE et les exigences QHSE attenantes à nos métiers ;
- **Harmoniser** les bonnes pratiques QHSE Groupe en les intégrant au fur et à mesure dans le système de management ;
- **Améliorer** de manière continue le système de management avec comme objectif à horizon 2020 la certification ISO TS Ferroviaire.

**Au sein de nos unités industrielles, les activités que nous menons peuvent présenter des risques pour nos collaborateurs. En 2018, nous avons poursuivi nos actions de formation liées à la prévention des risques et à la maîtrise des règles de sécurité en adoptant un nouveau livret sécurité. 100% des collaborateurs ont été formés et ce guide fait partie de la formation des nouveaux embauchés.**

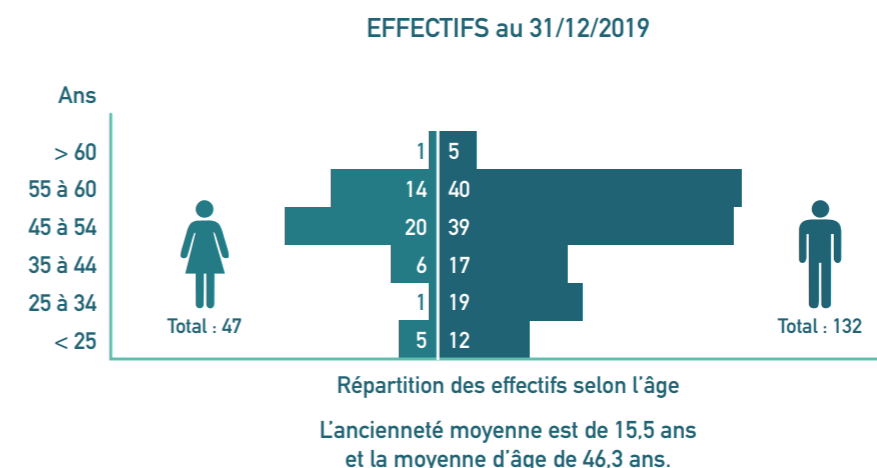
- **Formation incendie** : sur les 3 sites français, des exercices d'évacuation ont été faits. Pour rappel en 2017, 35 collaborateurs ont été formés à une mise en situation « devant le feu » par un spécialiste de la sécurité incendie. Ces formations, menées en conditions réelles, ont permis aux équipes de production d'acquiescer les bons réflexes en cas de départ de feu, d'appréhender les difficultés engendrées par l'envahissement d'un local par des fumées, d'analyser les risques et de manipuler un extincteur. Ces formations sont cruciales pour MECELEC COMPOSITES qui présente des risques d'incendie potentiels. Le personnel est ainsi mieux préparé à gérer les situations de crises liées à l'activité industrielle du Groupe.

- **Impact sociétal** : au sein de l'entreprise, nous savons qu'il existe potentiellement des risques de corruption, de conflits d'intérêts, d'ententes ou de non-respect de la confidentialité. Ces comportements qui vont à l'encontre de nos valeurs peuvent dégrader notre image et entraîner des préjudices lourds. Ils contreviennent aussi aux nouvelles obligations réglementaires et engagent notre responsabilité.

Afin de prévenir ces situations, nous avons élaboré des **principes de bonne conduite**, basés sur nos valeurs, pour guider les collaborateurs et faire en sorte que chacun adopte des **pratiques responsables**. Nous portons également une attention particulière aux filières sensibles de nos approvisionnements en matières premières. À ce titre, nous sommes signataire et adhérents de la **Global Compact des Nations Unies**.

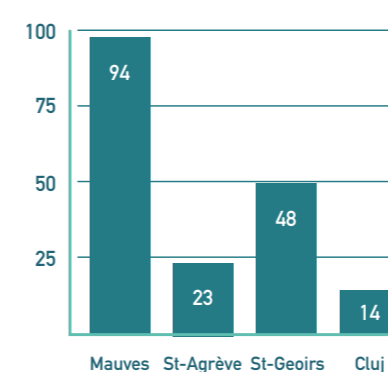
### 3.2. LA RÉPARTITION DES EFFECTIFS

Au 31 Décembre 2019, l'effectif de MECELEC COMPOSITES est de 179 salariés dont 165 en Région Auvergne Rhône Alpes se répartissant par âge et par site de la façon suivante :

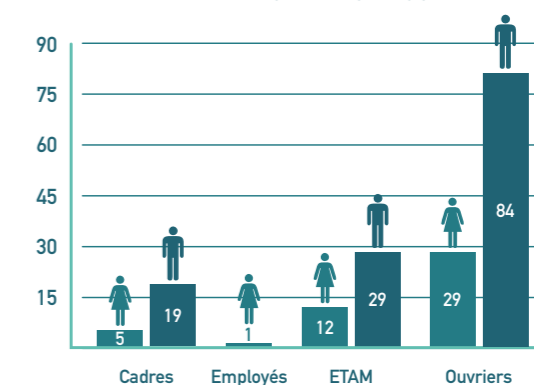


Indicateurs - Données MECELEC COMPOSITES	2015	2016	2017	2018	2019
Effectif du Groupe au 31/12 (hors intérim)	183	180	171	172	179
Évolution de l'effectif à périmètre constant	-4,70%	-1,60%	-5%	+0,60%	4,10%
Âge moyen de l'effectif	48,40	48,5	47,90	47,70	46,30
Part de salariés (en %) de plus de 50 ans	54%	58%	53%	53%	53%
Part de cadres (en %) dans l'effectif	17%	14%	14%	13%	15%
Taux de turnover (embauches, départs par motif)	20,30%	17%	8%	13%	14%
Taux d'absentéisme	5,40%	6,90%	4,50%	4,90%	5%

RÉPARTITION PAR SITE



RÉPARTITION PAR CATÉGORIE



### 3.3. PERFORMANCE EXTRA-FINANCIÈRE

Afin de suivre sa performance extra-financière MECELEC COMPOSITES fait le choix de se référer aux Objectifs de Développement Durable (ODD) tels que définis par l'ONU.

Nous avons sélectionné 9 ODD :

- |                                           |                                               |
|-------------------------------------------|-----------------------------------------------|
| 3 - Bonne santé / bien-être               | 8 - Travail décent et croissance économique   |
| 4 - Éducation de qualité                  | 9 - Industrie, innovation et infrastructure   |
| 5 - Égalité entre les sexes               | 12 - Consommation et productions responsables |
| 6 - Eau propre et assainissement          | 16 - Paix, justices et institutions efficaces |
| 7 - Énergie propre et d'un coût abordable |                                               |



#### AMÉLIORER LA QUALITÉ DE VIE AU TRAVAIL



Parce que le bien-être et l'épanouissement professionnels sont des données essentielles pour travailler sereinement et efficacement, nous engageons une démarche globale de Qualité de vie au travail. Le stress, une surcharge de travail, des relations difficiles avec ses collègues et sa hiérarchie, une incompréhension de la stratégie suivie par l'entreprise sont autant de raisons pouvant mettre à mal la motivation, la sérénité et l'implication des collaborateurs du Groupe.

Nous développons notre politique du personnel autour de valeurs intrinsèques au Groupe MECELEC COMPOSITES : **l'audace, la bienveillance et l'engagement.**

Nos managers sont à l'écoute et disponibles pour leurs collaborateurs. Des entretiens sont faits régulièrement et des points formels et informels avec pour objectif de favoriser les échanges et le dialogue.

Au début de l'année 2019, il a été annoncé la création de groupes de travail autour de la qualité de vie au travail. Ces groupes, qui souhaitent favoriser les échanges entre toutes les catégories de personnel, vont

aborder des thèmes variés afin de faire progresser le bien-être et d'associer les collaborateurs aux choix de l'entreprise. La stratégie a été aussi partagée avec tous les collaborateurs qui ont souvent l'occasion d'échanger de manière directe avec la Direction.

Pendant l'année 2019 les DUER (Document Unique d'Évaluation des Risques) par usine et par groupe de travail pluridisciplinaire des zones concernées ont été revus ; Ce travail important a permis de définir des plans d'actions et des prioriser des actions d'améliorations par niveau de risque.

#### DÉVELOPPER LES RICHESSES HUMAINES DE L'ENTREPRISE



L'intégration et la formation de nos collaborateurs sont des préalables à leur implication, nous veillons à mettre en œuvre des initiatives pour valoriser et préserver ce « capital humain ».

Aucun dirigeant, cadre ou employé n'est seul chez MECELEC COMPOSITES. Chacun peut échanger avec ses pairs voire même avec des entreprises locales (échanges de bonnes pratiques et groupes de travail grâce à notre participation dans VILESTA – groupement d'entreprises de la filière véhicules industriels et de loisirs, né des États Généraux de l'Industrie initiés par l'État en 2009).

Membre de l'inter-grappe des clusters régionaux d'Auvergne Rhône-Alpes qui rassemble VIAMÉCA, MÉCABOURG et MÉCALOIRE, VILESTA est une association née en Ardèche et qui élargit aujourd'hui son périmètre d'activité aux départements voisins.

Pour équilibrer son activité de production, MECELEC COMPOSITES a mis en place depuis quelques années la polyvalence des équipes, la plupart des opérateurs étant capables de gérer différents postes au sein d'un même atelier. Le développement de la **polycompétence** s'inscrit dans cette démarche, l'objectif étant de former les collaborateurs à de nouveaux métiers pour les faire passer temporairement d'un atelier à un autre en cas de fluctuation de l'activité. À terme, la polycompétence doit devenir un acte de management normal dont la finalité est de privilégier les ressources internes de l'entreprise et de sécuriser l'emploi tout en maintenant la rentabilité du Groupe.

« Nous pouvons constater que les collaborateurs font des carrières longues dans notre Groupe et ce, quel que soit le collège auquel ils appartiennent (ancienneté moyenne de 15,5 ans). Nous mettons tout en œuvre pour que nos équipes soient écoutées, informées, formées, dirigées, en bonne santé, sereines, motivées et bien rémunérées. À ce titre, nous sommes adhérents à FACE (Fondation Agir Contre l'Exclusion) ».

Cyrielle EVRARD, Responsable RH

#### FOCUS 2019

Nous avons confirmé nos partenariats locaux avec :

- des structures d'insertion par l'activité économique (IAE) : DUO DAY est une action nationale impulsée par Mme Sophie CLUZEL, secrétaire d'Etat chargée des personnes handicapées qui s'est déroulée le 16 Mai 2019 dans notre usine de Mauves. Le principe de cette journée est de faire découvrir à une personne en situation de handicap le monde de l'entreprise. Au programme de cette journée : découverte du métier, participation active, immersion en entreprise.
- des lycées : présentation du monde de l'entreprise le 8 Novembre 2019 au lycée du Cheylard par Cyrielle EVRARD (RRH – MECELEC COMPOSITES) aux élèves de Terminale.

## RECONNAÎTRE LES COMPÉTENCES DE NOS COLLABORATEURS



MECELEC COMPOSITES s'est engagé dans une démarche collective de VAE (validation des acquis de l'expérience) ; cette action forte pour l'entreprise et ses collaborateurs s'est conclue de manière concrète par : 12 VAE avec obtention de CQP et 4 collaborateurs qui sont en cours pour obtenir des diplômes de l'Éducation Nationale.

Dans le cadre de sa politique de diversité, MECELEC COMPOSITES accorde une importance particulière pour les hommes et les femmes, considérée comme le meilleur moyen de développer les valeurs et compétences requises pour relever les défis économiques et sociétaux du XXI<sup>e</sup> siècle. MECELEC COMPOSITES estime que les différences hommes/femmes au travail (style de leadership et personnalité, entre autres) se complètent, favorisent l'innovation et sont source de valeur ajoutée pour les clients.

« Nous sommes convaincus que la mixité est un levier de performance. C'est aussi un engagement de l'entreprise. »

Cyrielle EVRARD, Responsable RH

Depuis plusieurs années, la direction est harmonieusement répartie entre les hommes et les femmes : les femmes occupent 28% des postes d'administrateurs du Groupe et 33% des postes de direction.

- Obtention de 5 diplômes d'éducation nationale en 2019 à la suite de VAE
- Bénédicte DURAND, DG MECELEC COMPOSITES a été nommé Ambassadrice en faveur de l'égalité Hommes-Femmes par le Ministère du Travail pour la région AURA. L'égalité professionnelle se traduit par la recherche de l'égalité de traitement et la lutte contre toutes les discriminations dans le monde du travail. Il est légitime de mettre en place une politique d'égalité des chances et de prendre des mesures spécifiques en faveur des populations discriminées.

L'initiative, confirmée par un accord d'entreprise signé en 2018, s'articule en 3 piliers centraux :

- Une mixité effective dans les recrutements ;
- L'accompagnement des femmes en termes de formation professionnelle afin de favoriser la promotion professionnelle ;
- Des actions visant à mieux appréhender les conditions de travail.

L'entreprise a obtenu un index de 94 sur la base des éléments 2019.



MECELEC COMPOSITES est sensible à l'optimisation de sa consommation d'eau et à ses rejets. L'eau est nécessaire dans de nombreux procédés de production dans les usines.

Des analyses ont été effectuées en 2018 pour les eaux que nous rejetons dans le lac situé à proximité de nos usines et les résultats confirment que les eaux rejetées sont propres.

En 2019 nous avons continué l'analyse des flux et réseaux sur les sites et défini des actions pour la collecte et le traitement des eaux (pluviales ou en baignoires de refroidissement).

Nous utilisons l'eau dans les systèmes de refroidissement de nos presses (circuit fermé) ce qui limite la consommation à quelques apports en complément dans l'année. Nous avons également des baignoires de refroidissement pour les pièces sur un de nos sites où là, l'eau de ville utilisée est renouvelée 1 à 2 fois dans l'année. Des analyses sont d'ailleurs réalisées pour nous autoriser le déversement dans le réseau d'assainissement local. Enfin, nous avons également autour de nos sites un environnement naturel où l'on s'engage à en préserver l'impact (lac, étang et cours d'eau) et où l'on s'assure que nos activités s'intègrent dans le développement de la faune et de la flore locales.

Emilie LAROCLETTE HUBERT, Responsable QHSE



L'énergie est un enjeu majeur pour notre industrie. Nous utilisons de l'électricité, du gaz, du carburant... pour faire fonctionner nos machines et alimenter nos infrastructures (bureau, chariots, véhicules,...). Nous souhaitons mettre en place un plan de réduction important et ambitieux de notre consommation énergétique tant pour notre empreinte carbone que pour réaliser des économies.

MECELEC COMPOSITES a traversé des difficultés économiques, et a mis en place une démarche de prévention contre le gaspillage énergétique et l'économie des ressources. Au-delà de la contrainte économique, c'est une démarche responsable qui s'est mise en place dans l'entreprise, portée par le

comportement de chaque collaborateur au sein du Groupe, du directeur à l'opérateur. Nos équipes étant regroupées au sein de sites de tailles moyennes, chaque personne se sent personnellement concernée : un gaspillage engendre une augmentation des frais et une baisse du bénéfice.

« Cela peut se traduire par de petites choses, par exemple, nous prenons garde d'éteindre les lumières lorsque nous quittons les bureaux, de fermer les fenêtres lorsque le chauffage fonctionne, de n'imprimer que ce qui est indispensable et de chauffer (et climatiser) sans excès. »

Explique l'un des collaborateurs du Groupe.

## AMÉLIORER NOTRE EFFICACITÉ ÉNERGÉTIQUE

Nos processus de fabrication impliquent le recours à de nombreuses matières premières issues de la chimie de synthèse (SMC, PP, PA, résines,...). Nous nous attachons à réduire l'empreinte sanitaire et environnementale de nos produits par différents dispositifs en amont et en aval de la chaîne de valeur.

Notre principale source de consommation énergétique est le fonctionnement de nos presses (de compression et d'injection dans une moindre mesure). C'est la raison pour laquelle nous souhaitons lancer un vaste chantier afin de réduire cette consommation par l'intégration de procédés innovants.

En 2019, nous avons remplacé les luminaires par des LED sur notre usine de St Agrève. Par ailleurs, nous avons mis en place l'extinction de l'éclairage des usines la nuit et mis en place des détecteurs de mouvement pour l'éclairage des zones de circulation.



Afin de résorber la problématique du chômage qui reste forte au sein de nos territoires et le manque de personnel au sein de nos sites de production, MECELEC COMPOSITES a déployé les dispositifs d'AFPR (Action de Formation Préalable au Recrutement) au sein de ses usines.

Ces initiatives de terrain, au cœur de la production, s'effectuent en partenariat avec PÔLE EMPLOI, afin de former des demandeurs d'emploi à de nouveaux métiers.

Nous avons également contribué à l'intégration et à la formation de réfugiés dans notre usine de Mauves (07). En lien avec la préfecture d'Ardèche et les missions locales nous avons ainsi souhaité contribuer à l'intégration et l'accompagnement de réfugiés dans un contexte avec des enjeux socio-économiques et humanitaires forts.

En 2019, Bénédicte DURAND a pris le lead du club d'entreprises en faveur de l'inclusion en Ardèche « La France une chance, les entreprises s'engagent ».

Initiative portée par le gouvernement et 100 entreprises réunies à l'Élysée le 17 juillet 2018 qui ont pris des engagements volontaires et concrets en matière d'emploi, affirmant ainsi le rôle majeur de l'entreprise dans la cohésion sociale du pays. Les objectifs de ces clubs, dont les relais sont portés à l'échelle des départements sont :

C'est une démarche collective forte en faveur d'une croissance liant l'économie et le social.

L'objectif est à terme que 10 000 entreprises de tous les territoires s'engagent pour que la France soit une chance pour tous !

**19 demandeurs d'emplois dont 1 personne incarcérée et 2 migrants PMSMP** (Période de mise en situation professionnelle) **2019**.

- Développer la découverte de l'entreprise pour bien s'orienter et se former
- Mettre le pied à l'étrier et développer les passerelles vers l'emploi durable pour les plus vulnérables
- Accompagner les personnes habitant dans les territoires les plus fragiles
- Faciliter l'accès aux produits et services de base pour les personnes les plus démunies



La fabrication, en particulier, est un moteur important du développement économique et de l'emploi... Le progrès technologique est à la base des efforts entrepris pour atteindre les objectifs environnementaux, tels que l'utilisation optimale des ressources et de l'énergie. Sans la technologie et l'innovation, il n'y aura pas d'industrialisation, et sans industrialisation, il n'y aura pas de développement\*.

MECELEC COMPOSITES met en œuvre une stratégie associant étroitement développement durable et innovation. En 2017, nous avons renforcé notre capacité à expérimenter et à innover par la création de MCI (MECELEC COMPOSITES INNOVATION). Ce laboratoire d'innovation a pour objectif d'accélérer, grâce à des phases d'incubation courtes, le déploiement d'offres de services innovantes, transverses aux métiers du Groupe et répondant à des enjeux sociétaux.

Il met l'accent sur l'expérimentation et l'itération afin de tester le plus tôt possible les hypothèses, d'en tirer des enseignements, et de valider ou d'ajuster les concepts proposés.

Ces innovations sont destinées à nos propres usines (process, matière ...) et bénéficient également à nos clients qui apprécient notre sens disruptif.

## INDUSTRIE DU FUTUR

L'enjeu pour l'entreprise consiste à adapter ses business models et sa posture managériale en conséquence. La stratégie d'entreprise doit être flexible, évolutive et pensée pour que le numérique soit au service de cet enjeu. L'entreprise est convaincue que l'interaction entre intelligence numérique et intelligence humaine est la clé de la compétitivité de l'entreprise du futur. Pour favoriser cette interaction, l'entreprise doit devenir une plateforme « phygitale », ouverte sur son écosystème, et tirer parti des opportunités de développement offertes par le numérique. Ce dernier ne doit pas être vu comme un outil mais faire partie intégrante de la stratégie de l'entreprise.

## FOCUS COLONNES MORRIS

Pour concevoir la toiture des colonnes Morris pour son client JC DECAUX et installées à Paris, MECELEC COMPOSITES a développé un nouveau complexe RTM et une nouvelle matière BMC, renforcée avec du mat de lin.

« C'est aujourd'hui le seul BMC avec un renfort fibreux 100% lin, qui utilise une résine ABS partiellement recyclée. Il a été créé spécifiquement pour ce projet, et nous avons dû travailler sur les process afin de les adapter à cette matière inédite »

Explique Bertrand VIEILLE, Directeur des Ventes

Une application ecofriendly, qui s'inscrit dans la démarche RSE D'ÉCOCONCEPTION DU GROUPE. MECELEC COMPOSITES crée des mobiliers urbains évolutifs, durables et respectueux de l'environnement, et développe des process de production vertueux, notamment en recyclant ses chutes. Le Groupe soutient l'écoconception depuis son laboratoire de R&D, grâce à une étape de caractérisation et de dimensionnement mécanique des pièces.

« Avec ce projet, en moins d'un an, nous avons imaginé, créé, produit et livré une application composite fabriquée en série, avec un faible impact environnemental. En fin de vie, elle s'élimine à 100% dans sa phase de valorisation énergétique, car le produit se dégrade entièrement, sans aucun résidu »

Conclut Bénédicte DURAND.

\* [source [www.un.org/sustainabledevelopment/fr/infrastructure/](http://www.un.org/sustainabledevelopment/fr/infrastructure/)]

## FRENCH FAB



MECELEC COMPOSITES est actif au sein de la French Fab et souhaite ainsi incarner le futur de l'industrie française et contribuer à l'attractivité de ses métiers. C'est également un label qui permet de faire rayonner l'excellence de l'industrie française à l'international. Nous sommes fiers d'afficher notre coq bleu chez MECELEC COMPOSITES qui symbolise bien les ambitions du Groupe.

« La consommation et la production durables encouragent à utiliser les ressources et l'énergie de manière efficace, à mettre en place des infrastructures durables et à assurer à tous l'accès aux services de base, des emplois verts et décents et une meilleure qualité de la vie. Elles contribuent à mettre en œuvre des plans de développement général, à réduire les coûts économiques, environnementaux et sociaux futurs, à renforcer la compétitivité économique et à réduire la pauvreté.



Puisque la consommation et la production durables visent à « faire plus et mieux avec moins », les bénéfices en matière de bien-être découlant des activités économiques peuvent augmenter en réduisant l'utilisation des ressources, la dégradation et la pollution. Il faut également mettre l'accent sur le fonctionnement de la chaîne d'approvisionnement, en impliquant tout le monde, du producteur au consommateur final. Cela comprend l'éducation des consommateurs sur la consommation durable et les modes de vie, en leur fournissant des informations adéquates par le biais de normes et d'étiquettes et en s'engageant dans des marchés publics durables, entre autres. »\*\*

Nous avons mis en place la revalorisation de nos déchets de production par un procédé qui ré-intègre 100% de nos rebuts de production en matière première (concerne le SMC).

## Intégrer la performance environnementale dans nos pratiques métiers

### FOCUS QHSE 2018

MECELEC COMPOSITES s'est doté d'un département QHSE (Qualité, Hygiène, Sécurité et Environnement) en Janvier 2018 dont la mission première a été validée pour tous les sites : réaliser un audit réglementaire dans le domaine HSE.

Assisté d'un juriste spécialisé en droit de l'environnement et de la sécurité du travail, un état des lieux réglementaires a été réalisé pour chacun des 3 sites français.

Ce travail s'est organisé en 3 phases :

- 1- L'état des lieux des sites d'exploitation afin de recenser les données de nos sites (activités, locaux, équipements, personnel, substances chimiques, prélèvements et rejets dans le milieu naturel, déchets...)
- 2 - L'identification des exigences réglementaires applicables
- 3 - L'élaboration du référentiel de nos obligations réglementaires.

\*\*[source : <https://www.un.org/sustainabledevelopment/fr/sustainable-consumption-production/>]

Les réglementations couvertes sont :

- Les réglementations internationales (les conventions internationales, sur le transport des matières dangereuses notamment)
- Les réglementations européennes (les règlements et les décisions)
- Les réglementations nationales (les lois, les règlements – décret et arrêtés) ainsi que les arrêtés préfectoraux d'autorisation d'exploiter.

Dans les domaines :

- De l'environnement (émissions atmosphériques, effluents, prélèvement en eau, déchets, bruit, nuisances visuelles, maîtrise énergétique...)
- De la sécurité industrielle et de la sécurité des tiers (installations classées pour la protection de l'environnement – ICPE, sécurité des réseaux, produits et équipements à risque..)
- De la sécurité du travail (évaluation des risques, mesures de prévention, sécurité des locaux, sécurité des équipements, formation des travailleurs...)
- Des substances chimiques (REACH, CLP, Biocides, liquides frigorigènes..).

Cet état des lieux réglementaire a permis d'initier les plans d'actions afin d'effectuer le suivi de la conformité réglementaire du Groupe : la base de travail du département QHSE du Groupe MECELEC COMPOSITES est en place.

**Sur le site de MAUVES**, l'installation classée pour la protection de l'environnement (ICPE), en raison des nuisances éventuelles ou des risques de pollution des sols ou d'accident qu'elle peut présenter, est soumise à de nombreuses réglementations de prévention des risques environnementaux, notamment en terme d'autorisations.

L'ensemble de ces risques est pris en compte et déclaré aux autorités compétentes selon les nomenclatures relatives à notre activité.

Nous avons en 2018 fait appel à un cabinet spécialisé pour auditer l'ensemble de ces risques, cet audit nous permet entre autre de mettre en évidence certaines pistes de progrès ou d'améliorations dans le domaine de la protection pour l'environnement

**Sur le site de St Geoires**, des installations spécifiques ont été mises en œuvre pour les technologies voies liquides permettant de garantir la protection collective des salariés en évacuant les COV. Des aspirations

contrôlées par les organismes compétents sont activées en permanence pour les opérations de gelcoatage, de moulage et de désolvatation. Un système de chauffage au gaz naturel maintient des températures constantes dans l'enceinte de désolvatation des moules gelcoatés et des pièces moulées.

Notre principale source de consommation de gaz est le chauffage de nos bâtiments et le maintien à une température minimale pour nos entrepôts.

Les murs, toitures et portes de quais sont isolés dans tous nos bâtiments à l'exception d'une partie de Mauves.

Notre principale source de consommation électrique est la chauffe des outillages et des presses. Les équipes techniques et maintenance travaillent au quotidien pour essayer de réduire la puissance nécessaire au démarrage des productions.

## GESTION DES DÉCHETS

La gestion de nos déchets s'appuie sur les grands principes suivants :

- Limiter la production des déchets à la source,
- Connaître et contrôler les flux de déchets et l'évolution de leur caractéristique,
- Assurer, dans des conditions technico-économiques acceptables, la valorisation des déchets ou leur destruction ;

Nous avons pour le Groupe MECELEC COMPOSITES un partenariat avec un prestataire de collecte des déchets qui, en fonction de l'activité des sites et de la nature des déchets produits met en œuvre des dispositifs de collecte destinés à capter le maximum de déchets valorisables et à sécuriser leur présence sur le site quand il s'agit de déchets dangereux.

Pour chacun des sites il a été déterminé :

- le type de contenants mis à disposition : bacs roulants, conteneurs enterrés, bennes, conditionnements spécifiques homologués pour le transport des déchets dangereux...
- l'ajustement du mode de collecte au type de déchets dangereux (collecte d'urgence, sur appel, sur planning, ...)
- la conception d'aires de regroupement, de signalétique...
- l'installation d'outils de réduction des déchets sur site tel que les compacteurs à cartons.

Les déchets produits sur nos sites sont essentiellement :

- Des déchets industriels banals ; des déchets d'emballage et déchets alimentaires (gobelets, reste de repas,...)
- Des déchets valorisables (cartons, bois, film, ferraille)
- Des déchets d'huiles
- Des déchets souillés (absorbant, chiffons...)

L'implication de tous est indispensable pour contribuer à améliorer notre cadre de travail et à aider l'entreprise à maîtriser ses dépenses.

Le respect du tri des déchets est une des clés de réussite de notre engagement pour l'environnement.

Nous avons organisé en juillet 2018 une journée de nettoyage du site avec ramassage des débris extérieurs (nous sommes à Mauves dans une zone soumise au vent et à ce titre de nombreux déchets extérieurs viennent salir notre site). L'ensemble du personnel du site a été impliqué dans cette démarche, équipé de gants et de sacs poubelles. Nous avons ainsi ramassé 18 petits containers.

## DÉVELOPPER LES COMPORTEMENTS RESPONSABLES EN MATIÈRE DE TRANSPORTS

### RÉDUIRE LES ÉMISSIONS DIRECTES LIÉES AUX DÉPLACEMENTS DE NOS SALARIÉS

Nos salariés sédentaires utilisent le co-voiturage pour se déplacer entre les sites (grâce à un planning de partage).

### MINIMISER LES ÉMISSIONS DIRECTES LIÉES AUX TRANSPORTS DE MARCHANDISES

Nos marchandises sont essentiellement transportées par voie routière.

Dans le but de diminuer les flux logistiques nous privilégions, dans la mesure du possible, les fournisseurs locaux, situés à moins de 50 km des usines.



Cette ODD vise à promouvoir l'avènement de sociétés pacifiques et ouvertes à tous aux fins du développement durable, assurer l'accès de tous à la justice et mettre en place, à tous les niveaux, des institutions efficaces, responsables et ouvertes à tous.

À ce titre, MECELEC COMPOSITES a fait le choix de la transparence dans sa gouvernance, ses modèles d'affaires, ses relations avec les collaborateurs et son éco-système.

## L'ORGANISATION DU DIALOGUE SOCIAL

Il existe au sein de MECELEC COMPOSITES une DUP (Délégation Unique du Personnel) depuis Décembre 2015 réunissant les différentes instances :

- Comité d'Entreprise
- Délégués du Personnel
- Comité d'Hygiène et de Sécurité des Conditions de Travail.

Cette instance, régie par un règlement intérieur se réunit à minima tous les 2 mois. Elle s'est réunie 15 fois au cours de l'année 2019.

Durant cette année, la société MECELEC COMPOSITES a engagé différentes discussions avec les salariés, leurs représentants et les organisations syndicales dont les thèmes principaux sont :

- L'organisation du travail (signature d'un accord de modulation du temps de travail)
- L'accord égalité hommes / femmes et la qualité de vie au travail (signature d'un nouvel accord)

Au 1<sup>er</sup> Janvier 2020, la DUP a évolué en CSE - Comité Social et Economique.



## RESPECTS DES DROITS DE L'HOMME

Nous sommes signataire et adhérents de la Global Compact des Nations Unies et veillons strictement à assurer la promotion et le respect des dispositions fondamentales de l'OIT (interdiction du travail des enfants, liberté d'association, élimination du travail forcé...).

## INSCRIRE LE DIALOGUE ET LA TRANSPARENCE AU CŒUR DE NOS MÉTIERS

### CLIENTS

Nos clients sont au cœur de l'entreprise. Nos équipes et la direction sont à leur contact en permanence sur le terrain et au téléphone. Nous respectons nos engagements grâce à un pilotage de la production en SOP (Sales and Operation Planning) et à la qualité des produits fabriqués. Notre stratégie commerciale est claire, partagée en interne et en externe.



### FOURNISSEURS

Les dirigeants du Groupe portent la responsabilité des relations avec nos fournisseurs. Notre bonne conduite se résume par quelques principes simples :

- Nous travaillons avec une vision à moyen ou long terme ;
- Nous sommes transparents vis-à-vis de nos fournisseurs et leur disons clairement ce que nous attendons d'eux ;
- Le prix n'est pas l'unique critère de sélection de nos fournisseurs ;
- Nous prêtons attention à leur pérennité, à la qualité des produits ou services qu'ils nous proposent, à leur transparence, à leur politique commerciale et à leur réactivité.

## SOUTENIR L'ACTIVITÉ ÉCONOMIQUE DE NOS TERRITOIRES

### CONTRIBUTION À L'ACTIVITÉ ÉCONOMIQUE LOCALE

Nous employons 179 personnes dont 165 habitent la région Auvergne-Rhône-Alpes.

À l'échelle régionale, MECELEC COMPOSITES entretient avec les collectivités locales et avec ses voisins des relations cordiales et constructives. Les bâtiments des sites font l'objet d'un entretien régulier.

Nous faisons également très régulièrement travailler des entreprises locales : transports, travaux publics, second œuvre du bâtiment, informatique, restauration collective, mutuelle, centre d'adaptation par le travail (ESAT)...

### CONTRIBUTION À L'ACTIVITÉ ÉCONOMIQUE NATIONALE

MECELEC COMPOSITES paye l'intégralité de ses impôts en France. Non seulement aucune structure juridique n'a été montée à l'étranger pour échapper à l'impôt sur les sociétés, mais en plus, les contrôles dont nous faisons normalement l'objet de la part des douanes, du fisc ou de l'URSSAF, n'ont jamais provoqué de redressement significatif.



# 04 | VIE BOUR- SIÈRE

(issu du rapport annuel 2019)

Nom : MECELEC COMPOSITES  
SOCIÉTÉ ANONYME  
A CONSEIL D'ADMINISTRATION  
Capital social :  
7 795 348€ en 7 795 348 actions au nominal de 1€.  
Date de création de la Société : 1934  
Siège social : 07300 – MAUVES – France  
Registre du commerce :  
B 336 420 187 AUBENAS - Code APE : 2229A

Depuis le 20 Mars 2017,  
les actions de la société sont cotées  
en France sur Euronext Growth  
sous le code valeur  
ISIN FR0000061244  
Code mnémotechnique : ALMEC.  
L'action MECELEC COMPOSITES  
a été introduite en Bourse  
en Mars 1988.

## CHIFFRES CLÉS

COURS DE L'ACTION

**2,08€**

au 31/12/2019 à la clôture

VOLUME MOYEN  
SUR 1 AN

**4 607**

NOMBRE DE TITRES

**7 795 348**

MARCHÉ DE COTATION

**EURONEXT  
GROWTH**

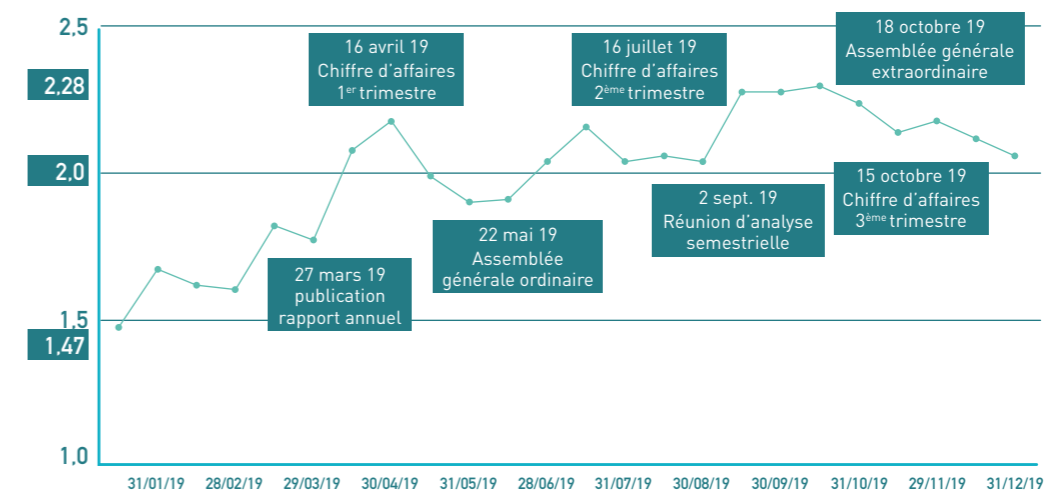
MIN/MAX SUR 1 AN

**1,21€/2,36€**

CAPITALISATION

**14M€**

## ÉVOLUTION DU COURS DE MECELEC COMPOSITES DEPUIS 1 AN



## COMPOSITION DU CAPITAL

### CAPITAL SOCIAL

L'évolution du capital social a été la suivante au cours des cinq derniers exercices :

	31/12/2015	31/12/2016	31/12/2017	31/12/2018	31/12/2019
Titres	4 048 632	4 049 382	4 049 382	4 049 592	7 795 348
Droits de Votes <sup>1</sup>	5 473 538	5 366 823	5 294 795	5 705 097	6 182 959
Capital social (€)	12 145 896	12 148 146	12 148 146	12 148 776	7 795 348

<sup>1</sup> Compte tenu des droits de vote double conférés à certaines actions et des actions auto-détenues.

Au 31 décembre 2019, le montant du **capital social s'élevait à 7 795 348 euros** divisé en **7 795 348 actions** de un(1) euro chacune de valeur nominale. Il n'existe pas aucun sûreté, privilège ou nantissement sur le capital social.

Date	Type d'opération	Actions créées	Actions totales	Capital social (€)
14/01/2011	Exercice de BSA 2010	150	3 210 178	9 630 534
21/01/2011	Exercice de BSA 2010	100	3 210 278	9 630 834
08/04/2011	Exercice de BSA 2010	150	3 210 428	9 631 284
15/06/2012	Exercice de BSA 2010	4	3 210 432	9 631 296
13/07/2012	Exercice de BSA 2010	100	3 210 532	9 631 596
25/02/2014	Exercice de BSA 2010	100	3 210 632	9 631 896
09/01/2015	Exercice de BSA 2010	2 600	3 211 232	9 633 696
29/06/2015	Conversion d'OCA 2019	833 400	4 046 632	12 139 896
30/12/2015	Exercice de BSA 2010	100	4 046 732	12 140 196
31/12/2015	Exercice de BSA 2014	1 000	4 047 732	12 143 196
31/12/2015	Conversion d'OCA 2019	900	4 048 632	12 145 896
31/12/2016	Exercice de BSA 2010	750	4 049 382	12 148 146
03/09/2018	Exercice de BSA 2014	100	4 049 482	12 148 446
03/09/2018	Conversion d'OCA 2019	100	4 049 582	12 148 746
30/11/2018	Exercice de BSA 2014	10	4 049 592	12 148 776
16/07/2019	Conversion d'OCA 2019	400	4 049 992	12 149 976
18/10/2019	Diminution du capital sur la valeur nominale	0	4 049 992	4 049 992
12/12/2019	Exercice BSA 2014	200	4 050 192	4 050 192
12/12/2019	Conversion d'OCA 2019	600	4 050 792	4 050 792
20/12/2019	Augmentation de capital	3 744 556	7 795 348	7 795 348

### TITRES EN CIRCULATION DONNANT ACCÈS AU CAPITAL

Suite à la fin d'échéance des Bons de souscription d'action 2010 le 31 décembre 2015, il n'existe plus que deux catégories de titres donnant accès au capital ; sont en circulation, les BSA 2014 et les OCA 2019.

L'émission obligataire de 2014 est arrivée à échéance au 31/12/2019. Il n'existe donc plus de BSA et d'OCA convertibles à la clôture de l'exercice.

	31/12/2014	31/12/2015	31/12/2016	31/12/2017	31/12/2018	31/12/2019
BSA 2010 exerçables	2 196 224	750 <sup>2</sup>	-	-	-	0
BSA 2014 exerçables	3 672 400	3 671 400	3 671 400	3 671 400	3 671 290	0
OCA 2019 convertibles (x100)	3 672 400	2 838 100	2 838 100	2 838 100	2 838 000	0
<b>Nombre d'actions potentielles</b>	<b>9 541 024</b>	<b>6 510 250</b>	<b>6 509 500</b>	<b>6 509 500</b>	<b>6 509 290</b>	<b>0</b>
Prime d'émission potentielle (€)	4 770 512	3 671 775	3 671 400	3 671 400	3 671 290	0
Actions propres	17 163	17 163	17 163	17 836	26 835	39 289

<sup>2</sup> 750 BSA ont été exercés au 31 décembre 2015 avec émission en janvier 2016.

### OCA 2019

Les **Obligations convertibles en actions (OCA)** ont fait l'objet d'une demande d'admission aux négociations sur le marché Eurolist C le 19 décembre 2014 sous le code ISIN FR0012057008.

**D'un coupon annuel au taux d'intérêt de 6%**, les OCA peuvent s'amortir soit in fine, par remboursement au pair majoré d'une prime de remboursement de 10% et de l'intérêt couru, soit 348€ par OCA, soit à tout moment à la demande du porteur. Les OCA sont convertibles à tout moment et donnent lieu à l'attribution de 100 actions nouvelles MECELEC COMPOSITES pour 1 OCA.

La date de maturité des OCA était le 17 décembre 2019.

### BSA 2014

Les **Bons de souscription d'action (BSA)** ont fait l'objet d'une demande d'admission aux négociations sur le marché Eurolist C le 19 décembre 2014 sous le code ISIN FR0012057149. Le nombre de BSA attachés à chaque OCA est de 100, ce qui représente suite à la création des 36 724 OCA émises, un **nombre total de BSA créés de 3 672 400**. Les BSA ont été détachés des OCA immédiatement à l'issue de leur admission.

Les BSA seront exerçables à compter de leur émission et pendant 5 ans jusqu'au 11 décembre 2019 au plus tard (la « Période d'Exercice »). Les BSA qui n'auront pas été exercés le 11 décembre 2019 deviendront automatiquement caducs et perdront toute valeur.

Chaque BSA donnera droit à son porteur, pendant la Période d'Exercice, de souscrire une (1) action nouvelle de la Société émise au prix de quatre euros (4€).

## ACTIONNARIAT AU 31/12/2019

Concertiste	2018				2019			
	Actions	Votes	% Cap.	% Votes	Actions	Votes	% Cap.	% Votes
MP DELOCHE & ASSOCIES	801 335	1 243 304	19,79%	21,79%	1 472 651	1 914 620	18,90%	20,20%
MC PARTNERS	482 824	568 516	11,92%	9,97%	1 424 282	1 509 974	18,30%	15,90%
VENDOME DEVELOPPEMENT	286 746	567 746	7,08%	9,95%	286 746	567 746	3,70%	6,00%
SETIAG	267 920	529 386	6,62%	9,28%	267 920	529 386	3,40%	5,60%
HELEA FINANCIERE	262 716	525 432	6,49%	9,21%	525 873	788 589	6,70%	8,30%
DANCER INVESTISSEMENT	160 563	321 126	3,96%	5,63%	160 563	321 126	2,10%	3,40%
AUTOFINANCE	161 309	306 882	3,98%	5,38%	293 456	446 897	3,80%	4,70%
Éric VANNOOTE	6 666	6 666	0,16%	0,12%	6 666	6 666	0,09%	0,12%
<b>Concert MC PARTNERS</b>	<b>2 430 079</b>	<b>4 069 058</b>	<b>60,01%</b>	<b>71,32%</b>	<b>4 438 157</b>	<b>6 085 004</b>	<b>56,85%</b>	<b>64,10%</b>
Jean-Mary LABROT	20 000	40 000	0,49%	0,70%	20 000	40 000	0,26%	0,42%
Salariés MECELEC	3 500	7 000	0,09%	0,12%	3 800	7 600	0,05%	0,08%
Auto-détention	26 835	-	0,66%	0,00%	39 289	39 289	0,50%	0,41%
Autres	1 569 178	1 589 039	38,75%	27,85%	3 300 768	3 315 678	42,34%	34,97%
<b>Total</b>	<b>4 049 592</b>	<b>5 705 097</b>	<b>100,00%</b>	<b>100,00%</b>	<b>7 795 348</b>	<b>9 469 905</b>	<b>57,80%</b>	<b>100,00%</b>

## OPÉRATIONS SIGNIFICATIVES INTERVENUES AU COURS DES DERNIERS EXERCICES

### DÉPASSEMENT DU SEUIL DES 5%

18 janvier 2011 – Capital  
**AUTOFINANCE** : Acquisition par acte sous seing privé du 18 janvier 2011 de 7 868 actions portant la part d'AUTOFINANCE à 5,02% du capital et 4,78% des droits de vote de la Société.

31 décembre 2012 – Capital  
**SETIAG** a acquis au cours de l'exercice 12 704 titres portant ainsi sa participation au 31/12/2012 à 5,23%.

31 décembre 2015 – Droits de vote

**DANCER INVESTISSEMENT** : Attribution de 118 267 droits de vote double suite à la détention au nominatif de 118 267 actions depuis 5 ans. Détention de 160 563 actions et 321 126 droits de vote, soit 4,0% du capital et 5,9% des droits de vote de la Société.

**AUTOFINANCE** : Attribution de 116 667 droits de vote double suite à la détention au nominatif de 116 667 actions depuis 5 ans. Détention de 161 309 actions et 306 882 droits de vote, soit 4,0% du capital et 5,6% des droits de vote de la Société.

### DÉPASSEMENT DU SEUIL DES 10%

31 décembre 2015 – Droits de votes

**VENDOME DEVELOPPEMENT** : Attribution de 263 029 droits de vote double suite à la détention au nominatif de 263 029 actions depuis 5 ans. Détention de 286 746 actions et 567 746 droits de vote, soit 7,1% des actions et 10,4% des droits de de vote de la Société.

29 juin 2015 – Capital et Droits de vote

**SECONDE CHANCE** : Conversion d'OCA 2019 du 29 juin 2015 donnant lieu à la création de 400 000 actions nouvelles. Détention de 482 824 actions et 565 648 droits de vote, soit 11,9% du capital et 12,7% des droits de vote de la Société.

### DÉPASSEMENT DU SEUIL DES 15%

29 juin 2015 – Capital et Droits de vote

**MP DELOCHE & ASSOCIES** : Conversion d'OCA 2019 du 29 juin 2015 donnant lieu à la création de 423 330 actions nouvelles. Détention de 790 560 actions représentant 917 720 droits de vote, soit 19,54% du capital et 20,38% des droits de vote de la Société.

### DÉPASSEMENT DU SEUIL DES 20%

29 juin 2015 – Droits de vote

**MP DELOCHE & ASSOCIES** : Conversion d'OCA 2019 du 29 juin 2015 donnant lieu à la création de 423 330 actions nouvelles. Détention de 790 560 actions représentant 917 720 droits de vote, soit 19,54% du capital et 20,38% des droits de vote.

### DÉPASSEMENT DU SEUIL DES 66,6%

31 décembre 2015 – Droits de votes

**CONCERT SECONDE CHANCE** : Attribution de 978 296 droits de vote double suite à la détention au nominatif de 978 296 actions depuis 5 ans. Les membres du concert détiennent ensemble 2 421 024 actions et 3 797 592 droits de vote, représentant 59,8% du capital et 69,4% des droits de vote de la Société.

### AUTRES FRANCHISSEMENTS DE SEUILS

29 juin 2015 – Franchissement de seuils à la baisse

**AUTOFINANCE** a franchi individuellement en baisse, le 29 juin 2015, les seuils de 5% du capital et des droits de vote de la Société MECELEC COMPOSITES et détient individuellement 153 441 actions MECELEC COMPOSITES représentant 190 215 droits de vote, soit 3,97% du capital et 4,22% des droits de vote de la Société.

**DANCER INVESTISSEMENT** a franchi individuellement en baisse, le 29 juin 2015, les seuils de 5% du capital et des droits de vote de la Société MECELEC COMPOSITES et détient individuellement 160 563 actions MECELEC COMPOSITES représentant 202 859 droits de vote, soit 3,97% du capital et 4,50% des droits de vote la Société.

18 Décembre 2019 – Capital  
Le concert composé des sociétés MP DELOCHE ET ASSOCIÉS<sup>1</sup>, SETIAG<sup>2</sup>, MC PARTNERS<sup>3</sup>, VENDÔME DÉVELOPPEMENT<sup>4</sup>, HELEA FINANCIÈRE<sup>5</sup>, DANCER INVESTISSEMENTS<sup>6</sup> et AUTO FINANCE<sup>7</sup> a déclaré, à titre de régularisation, avoir franchi en baisse, le

20 décembre 2019, le seuil de 2/3 des droits de vote de la société MECELEC COMPOSITES et détenir, à cette date et à ce jour, 4 431 491 actions MECELEC COMPOSITES représentant 6 078 338 droits de vote, soit 56,85% du capital et 64,11% des droits de vote de cette société<sup>8</sup>, répartis comme suit :

	Actions	% capital	Droits de vote	% droits de vote
MP DELOCHE ET ASSOCIÉS	1 472 651	18,89%	1 914 620	20,19%
SETIAG	267 920	3,44%	529 386	5,58%
<b>Sous-total famille Deloche</b>	<b>1 740 571</b>	<b>22,33%</b>	<b>2 444 006</b>	<b>25,78%</b>
MC PARTNERS	1 424 282	18,27%	1 509 974	15,93%
VENDÔME DÉVELOPPEMENT	286 746	3,68%	567 746	5,99%
HELEA FINANCIÈRE	525 873	6,75%	788 589	8,32%
DANCER INVESTISSEMENT	160 563	2,06%	321 126	3,39%
AUTO FINANCE	293 456	3,76%	446 897	4,71%
<b>Total concert</b>	<b>4 431 491</b>	<b>56,85%</b>	<b>6 078 338</b>	<b>64,11%</b>

Ce franchissement de seuil résulte d'une augmentation de capital de la société MECELEC COMPOSITES<sup>9</sup>.

À cette occasion, (i) la famille Deloche a déclaré avoir franchi individuellement en baisse les seuils de 30% des droits de vote et 25% du capital de la société MECELEC COMPOSITES, (ii) la société MC PARTNERS a déclaré avoir franchi individuellement en hausse les seuils de 10% des droits de vote et 15% du capital et des droits de vote, (iii) la société DANCER INVESTISSEMENTS a déclaré avoir franchi individuellement en baisse le seuil de 5% des droits de vote de la société MECELEC COMPOSITES, (iv) la société AUTO FINANCE a déclaré avoir franchi individuellement en baisse le seuil de 5% des droits de vote de la société MECELEC COMPOSITES et (v) la société VENDÔME DÉVELOPPEMENT a déclaré avoir franchi individuellement en baisse le seuil de 5% du capital de la société MECELEC COMPOSITES.

### CONDITIONS RÉGISSANT TOUT DROIT D'ACQUISITION ET/OU TOUTE OBLIGATION ATTACHÉE AU CAPITAL SOUSCRIT, MAIS NON LIBÉRÉ, OU SUR TOUTE ENTREPRISE VISANT À AUGMENTER LE CAPITAL.

Néant

### CONTRÔLE DE LA SOCIÉTÉ

À la date de dépôt du présent Rapport Annuel, **MECELEC COMPOSITES est majoritairement détenue par le concert MC PARTNERS avec une participation représentant 64,11% des droits de vote et 56,80% du capital.**

MECELEC COMPOSITES estime qu'il n'y a pas de risque que le contrôle soit exercé de manière abusive. À cette fin il est précisé que le Concert MC PARTNERS a décidé dans un souci de protection de l'actionnariat minoritaire de procéder à l'augmentation de capital de décembre 2010 au nominal et avec maintien du DPS au lieu d'une réduction de capital envisagée initialement.

### PACTE D'ACTIONNAIRES ET ACTION DE CONCERT

La Société MC PARTNERS déclare agir de concert avec les Sociétés HELEA FINANCIERE, DANCER INVESTISSEMENTS, AUTO-FINANCE, VENDOME DEVELOPPEMENT, SETIAG, MP DELOCHE & ASSOCIES ainsi qu'avec Éric VANNOOTE.

Il n'existe cependant pas de pacte d'actionnaires.

MECELEC COMPOSITES possède un actionnariat de référence important (le concert MC PARTNERS). Comme pour la majorité des VAMPS (Valeurs de Moyenne et Petite taille), il existe donc inévitablement un rapprochement entre l'équipe dirigeante et l'actionnariat. Toutefois, MECELEC COMPOSITES, outre le respect de la réglementation et de la législation en vigueur notamment en matière d'information de son actionnariat, a adopté, dans une démarche de gouvernance responsable, le Code de gouvernement d'entreprise pour les valeurs moyennes et petites de MIDDLENEXT.

### RACHATS D'ACTIONS

Il a été mis en place un **contrat de liquidité** qui a été souscrit avec la société de bourse GILBERT DUPONT à compter du 3 décembre 2018.

<sup>1</sup> Société par actions simplifiée [sise 136 cours Lafayette, 69489 Lyon cedex 03] contrôlée par M. Michel-Pierre Deloche.

<sup>2</sup> Société à responsabilité limitée [sise 136 cours Lafayette, 69489 Lyon cedex 03] contrôlée par M. Michel-Pierre Deloche.

<sup>3</sup> Société par actions simplifiée anciennement dénommée Seconde Chance [sise 136 cours Lafayette, 69489 Lyon cedex 03] contrôlée par M. Eric Vannoote.

<sup>4</sup> Société sise 45 avenue Leclerc, 69007 Lyon et contrôlée par M. Eric Galdeano.

<sup>5</sup> Société sise 28 cours de Verdun, 69002 Lyon et détenue par M. Christian Lamaloise et ses enfants.

<sup>6</sup> Société civile [sise 57 rue Michelet, 42000 Saint-Etienne] contrôlée par M. Jacques Dancer.

<sup>7</sup> Société sise 521 route Nationale, 01120 La Boisse et détenue par M. Hervé Bronner.

<sup>8</sup> Sur la base d'un capital composé de 7 795 348 actions représentant 9 480 905 droits de vote, en application du 2<sup>ème</sup> alinéa de l'article 223-11 du règlement général.

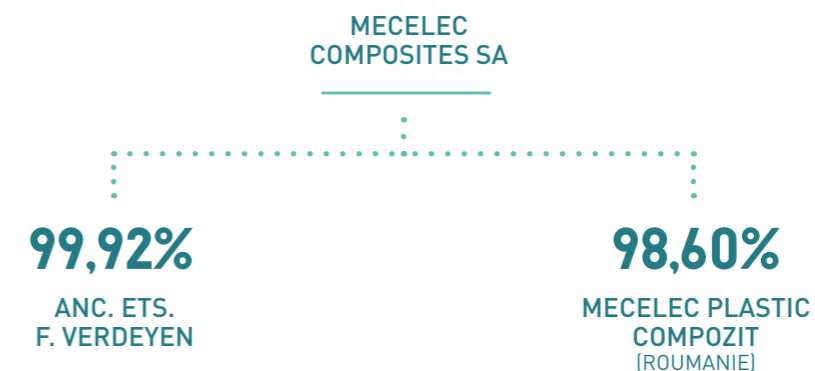
<sup>9</sup> Cf. notamment communiqué de la société MECELEC COMPOSITES en date du 18 décembre 2020.

## TABLEAU RÉCAPITULATIF DES DÉLÉGATIONS EN COURS DE VALIDITÉ ACCORDÉES PAR L'ASSEMBLÉE GÉNÉRALE EN MATIÈRE D'AUGMENTATIONS DE CAPITAL

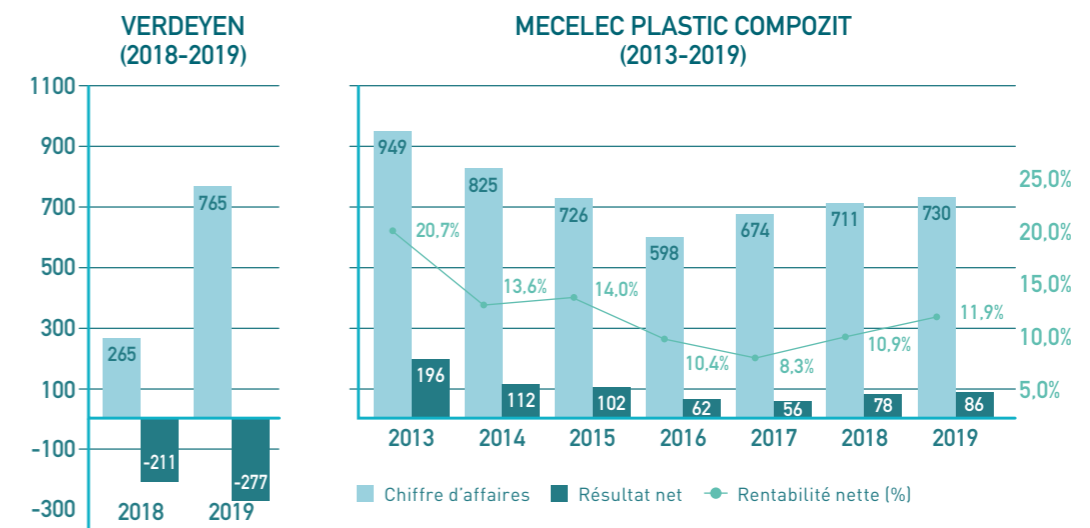
Nature	Montant maximum	Date d'autorisation	Durée
Émission d'actions et/ou de valeurs mobilières donnant accès au capital immédiatement et/ou à terme avec maintien du DPS	10 000 000€	18 oct. 2019	26 mois
Émission d'actions et/ou de valeurs mobilières donnant accès au capital immédiatement et/ou à terme, avec suppression du DPS sans indication de bénéficiaires et par offre au public	10 000 000€	18 oct. 2019	26 mois
Émission d'actions et/ou de valeurs mobilières, par placement privé et dans la limite de 20% du capital social par an, avec suppression du DPS sans indication de bénéficiaires	10 000 000€	18 oct. 2019	26 mois
Émission d'actions et/ou de valeurs mobilières, avec suppression du DPS sans indication de bénéficiaires et par offre au public	10 000 000€	18 oct. 2019	26 mois
Émission d'actions et/ou de valeurs, avec suppression du DPS des actionnaires au profit de catégories de bénéficiaires	10 000 000€	18 oct. 2019	26 mois
Augmenter le nombre de titre émis avec maintien ou suppression du DPS selon les cas	10 000 000€ 15% du prix retenu pour l'émission initiale	18 oct. 2019	26 mois
Émission de BSA, au profit des administrateurs, consultants, équipe dirigeante de la Société ou de sociétés qu'elle contrôle	409 959 BSA pour 409 959 actions ordinaires	18 oct. 2019	18 mois
Attribution au profit des membres du personnel de la Société ou des sociétés qui lui sont liées, d'actions gratuites, existantes ou à émettre,	404 959 actions	18 oct. 2019	26 mois
Réduire le capital social par annulation de ses propres actions	10% du capital social	18 oct. 2019	18 mois
Annulation de ses propres actions	10% du capital social	22 mai 2019	18 mois
Émission de BSA attribuées gratuitement aux actionnaires au cours d'une offre publique	10 000 000€	18 oct. 2019	18 mois
Émission d'actions et/ou de valeurs mobilières donnant accès au capital immédiatement et/ou à terme	1 000 000€	22 mai 2019	18 mois
Émission action et/ou de valeurs mobilières, avec suppression du DPS au profit des administrateurs de la Société	1 000 000€	22 mai 2019	18 mois

## INFORMATIONS SUR LES PARTICIPATIONS

L'organigramme juridique du Groupe est le suivant au 31 décembre 2019



### CHIFFRE D'AFFAIRES ET RÉSULTAT NET



« MECELEC COMPOZIT SRL est la filiale du Groupe MECELEC en Roumanie. Créée en 2003 par MECELEC, elle a pour spécialité la conception et la fabrication de coffrets de branchement à destination des marchés roumains de l'énergie, ainsi que des pièces industrielles diverses pour l'industrie. Elle utilise le procédé de compression de SMC. Au cours de l'année 2016 un nouveau Directeur Général a été nommé avec comme mission le développement de cette filiale. »

**Bénédicte DURAND**, Directeur Général.

Compte tenu de la non-atteinte des seuils de consolidation et du fait que MECELEC COMPOSITES ne soit pas sur le marché réglementé, la société MECELEC COMPOSITES ne consolidera pas ses filiales.

ANC. ETS. F. VERDEYEN est filiale du Groupe MECELEC COMPOSITES en Belgique. Elle a pour activité la détention et la location des usines de Mauves et Saint-Agrève ainsi que ses équipements industriels. Elle fait partie du périmètre MECELEC COMPOSITES depuis le 22/03/2018 suite au jugement de la Cour d'Appel de Bruxelles.

# 05 | COMPTES SOCIAUX

## BILAN SOCIAL

ACTIF (en milliers d'€)	30/06/2020	31/12/2019	PASSIF (en milliers d'€)	30/06/2020	31/12/2019
<b>Actif Immobilisé</b>	<b>15 790</b>	<b>15 304</b>	<b>Capitaux propres</b>	<b>10 369</b>	<b>10 236</b>
Immobilisations incorporelles	141	168	Capital	7 795	7 795
Immobilisations corporelles	3 159	3 061	Prime d'émission	2 728	2 728
Immobilisations financières	12 490	12 075	Réserve légale	309	309
Titres mis en équivalence	-	-	Résultat de l'exercice	(164)	531
<b>Actif circulant</b>	<b>16 365</b>	<b>10 787</b>	<b>Passif hors capitaux propres</b>	<b>21 786</b>	<b>15 855</b>
Stock et en-cours	3 111	2 802	Provisions pour risques et charges	48	69
Clients et comptes rattachés	3 515	1 273	Emprunts et dettes financières	11 650	5 812
Autres créances et comptes de régularisation	2 761	2 493	Fournisseurs et comptes rattachés	9 641	9 541
Valeurs mobilières de placement	25	25	Autres dettes et comptes de régularisation	447	433
Disponibilités	6 773	4 089			
Charges constatées d'avance	180	105			
<b>TOTAL DE L'ACTIF</b>	<b>32 155</b>	<b>26 091</b>	<b>TOTAL DU PASSIF</b>	<b>32 155</b>	<b>26 091</b>

## 5.1. COMPTE DE RÉSULTAT SOCIAL

Compte de résultat social (en milliers d'€)	30/06/2020	30/06/2019
Chiffres d'affaires	11 627	15 185
Autres produits d'exploitation (y/c transfert de charges et reprises sur provisions)	631	129
Achats consommés	5 199	7 206
Autres achats et charges externes	2 833	3 184
Impôts et taxes	289	176
Charges de personnel	3 336	3 759
Dotations aux amortissements et provisions	579	260
Autres charges d'exploitation	11	11
<b>Résultat d'exploitation</b>	<b>11</b>	<b>718</b>
Produits financiers	3	19
Charges financières	99	159
<b>Résultat courant avant impôts</b>	<b>(86)</b>	<b>578</b>
Produits exceptionnels	360	479
Charges exceptionnelles	487	514
Impôts sur les résultats et participation	(50)	(9)
<b>RÉSULTAT NET</b>	<b>(163)</b>	<b>534</b>

## 5.2. TABLEAU DE VARIATION DES CAPITAUX PROPRES

	Capital	Réserves et RAN	Résultat	Total capitaux propres
<b>Au 31 décembre 2016</b>	<b>12 149</b>	<b>(10 451)</b>	<b>(2 413)</b>	<b>(715)</b>
Affectation du résultat	-	(2 413)	2 413	-
Augmentation de capital	-	-	-	-
Réévaluation libre	-	4 415	-	4 415
Résultat de la période	-	-	(1 404)	(1 404)
<b>Au 31 décembre 2017</b>	<b>12 149</b>	<b>(8 449)</b>	<b>(1 404)</b>	<b>2 296</b>
Affectation du résultat	-	(1 404)	1 404	-
Augmentation de capital	-	-	-	-
Subvention	-	21	-	21
Résultat de la période	-	-	923	923
<b>Au 31 décembre 2018</b>	<b>12 149</b>	<b>(9 832)</b>	<b>923</b>	<b>3 240</b>
Affectation du résultat	-	923	(923)	-
Capital social	(4 353)	8 100	-	-
Primes d'émission	-	2 724	-	2 724
Ecart de réévaluation	-	-	-	-
Réserve légale	-	-	-	-
Subvention	-	(5)	-	(5)
Résultat de la période	-	-	531	531
<b>Au 31/12/2019</b>	<b>7 796</b>	<b>1 910</b>	<b>531</b>	<b>10 237</b>
Affectation du résultat	-	531	-531	-
Capital social	-	-	-	-
Primes d'émission	-	-	-	-
Ecart de réévaluation	-	-	-	-
Réserve légale	-	-	-	-
Subvention	-	296	-	296
Résultat de la période	-	-	(164)	(164)
<b>Au 30/06/2020</b>	<b>7 796</b>	<b>2 737</b>	<b>(164)</b>	<b>10 369</b>

## ANNEXE AUX COMPTES SOCIAUX

### PRÉSENTATION DE LA SOCIÉTÉ

Nom : **MECELEC COMPOSITES SOCIETE ANONYME A CONSEIL D'ADMINISTRATION**  
 Capital social : **7 795 348€** en 7 795 348 actions au nominal de 1€.  
 Date de création de la Société : **1934**  
 Siège social : **3, rue des Condamines - 07300 MAUVES - France**  
 Registre du commerce : **B 336 420 187 AUBENAS - Code APE : 2229A**

### ADMINISTRATION

Président du Conseil d'Administration ..... **Michel-Pierre DELOCHE**  
 Directeur Général ..... **Bénédicte DURAND**  
 Administrateur ..... **Jacques DANCER**  
 Administrateur ..... **Patrick LOUIS**  
 Administrateur ..... **Paul-Henry WATINE**  
 Administrateur ..... **Martine RINAUDO**  
 Administrateur ..... **Edouard LAMELOISE**  
 Administrateur ..... **Alice DE MALLIARD**

Consultation des documents comptables ..... **Siège social : MAUVES (07) - France**

Communication financière ..... **Bénédicte DURAND**  
 Directeur Général  
 tél. : **33 (0) 4 75 07 87 07**  
**b.durand@mecelec.fr**

Exercice social ..... **du 1<sup>er</sup> janvier au 30 juin**

### PRÉSENTATION DE L'ACTIVITÉ

**MECELEC COMPOSITES** (la "Société") est une Société anonyme régie par les dispositions de la loi française, créée en 1934 et cotée à **EURONEXT GROWTH**. La Société et ses filiales sont ci-dénommées « le Groupe » ou « **le Groupe MECELEC COMPOSITES** ».

Depuis plus de 80 ans, le Groupe conçoit, fabrique et distribue des matériaux composites de haute technicité dont les caractéristiques uniques permettent de mettre en œuvre des applications répondant aux grands enjeux techniques et sociétaux d'aujourd'hui et de demain. Ainsi, la transformation de matériaux thermoplastiques et thermodurcissables permet de répondre à des problématiques de performance et de durabilité des produits fabriqués.

**MECELEC COMPOSITES** est le leader français de la mise en œuvre des matériaux composites. Connu depuis 1934 pour ses développements d'outillages spécifiques dans le BTP (coffret d'électricité, gaz, télécoms, eau...), le Groupe a aujourd'hui une expertise et des technologies de pointe dans les composites.

Il co-développe avec ses clients des produits innovants dans des secteurs aussi variés et exigeants que l'aéronautique, l'automobile et le médical, ou encore les transports, le ferroviaire, l'industrie, etc.

Les états financiers annuels de **MECELEC COMPOSITES** au 30 juin 2020 ont été arrêtés par le Conseil d'Administration le 18 septembre 2020, date à laquelle ils ont été autorisés à la publication. Ils sont exprimés en milliers d'euros, sauf indication contraire.



## FAITS MARQUANTS DE LA PÉRIODE

Au cours de ce si particulier premier semestre 2020, bien des choses se sont déroulées pour MECELEC COMPOSITES qui n'a eut de cesse de poursuivre sa trajectoire de croissance, en dépit de la pandémie mondiale qu'elle a su affronter avec dynamisme et détermination.

Parmi les faits majeurs à retenir :

### CROISSANCE EXTERNE

MECELEC COMPOSITES a repris le jeudi 27 février 2020, le peintre industriel Biousse, par décision du Tribunal de Commerce de Romans. La qualité de la proposition de reprise ambitieuse et volontaire, articulée autour d'un engagement environnemental fort, et d'investissements stratégiques dans l'outil industriel, a particulièrement séduit les parties prenantes.

Depuis 1953, l'entreprise familiale Biousse est un acteur majeur du tissu économique drômois, spécialisé dans l'application de peinture industrielle, destinée notamment au marché de l'aéronautique. L'usine, située à Bourg-lès-Valence, a réalisé en 2019 un chiffre d'affaires de 2,2M€.

En date du 1<sup>er</sup> mars 2020, le Groupe a repris l'entreprise Biousse devenant MC COATING - Ets Biousse, lui permettant ainsi d'intégrer une nouvelle brique technologique et de compléter son offre, conformément au plan stratégique.

### COVID-19

La crise sanitaire liée à la Covid-19 et la promulgation de l'état d'urgence sanitaire par la loi n° 2020-290 du 23 mars 2020 constituent un fait marquant de la période.

Au cours du premier semestre, MECELEC COMPOSITES enregistre un chiffre d'affaires de 11,6M€ en baisse de 24%, directement impacté par la crise sanitaire et le confinement qui ont forcé le Groupe à ralentir sa production.

### PGE

MECELEC COMPOSITES, a obtenu un financement non-dilutif de 5 millions d'euros, sous forme d'un Prêt Garanti par l'Etat (PGE) auprès de ses partenaires bancaires historiques et de BPI France. Ce montant vient renforcer la trésorerie du Groupe qui avait déjà bénéficié d'une augmentation de capital de 7,1 millions d'euros réalisée en décembre 2019.

- Le recours à l'activité partielle pour une partie du personnel a été mise en place (254 K€ sur la période).
- Le télétravail a été mis en place quand cela a été possible.

Cet emprunt permet à MECELEC COMPOSITES de consolider sa structure financière, d'aborder sereinement la poursuite de ses activités et de faire face, le cas échéant, aux conséquences financières engendrées par le décalage du développement de ses projets causé par la crise sanitaire.

### GAÏA RATING

MECELEC COMPOSITES s'est vu distingué par Gaïa Rating et l'Index de l'égalité femmes-hommes. La RSE, au cœur de la stratégie du Groupe, le fait figurer pour la troisième année consécutive, dans le classement présentant les meilleures PME et ETI françaises en termes de performances sociales, environnementales et gouvernementales.

Avec la note de 68/100 dans la catégorie des sociétés dont le chiffre d'affaires est compris entre 5 et 50M€, le Groupe progresse une nouvelle fois, et s'illustre par la mise en œuvre de son plan stratégique, en faisant un employeur responsable et un partenaire de confiance. L'agence de notation ESG Gaïa Rating est utilisée par des sociétés de gestion de premier plan dans leur processus de gestion et décisions d'investissement.

### JEC INNOVATION AWARDS

MECELEC COMPOSITES a remporté le prix du lauréat de la meilleure innovation dans la catégorie Design et Mobilier des JEC Innovation Awards 2020, le 13 mai 2020. Le JEC World, salon international le plus important consacré aux matériaux composites et à leurs applications, réunit la fine fleur des acteurs des matériaux composites, et valorise les innovations les plus marquantes de l'industrie composites au travers de la remise des JEC Innovation Awards. Depuis 1996, ces derniers ont distingué 198 entreprises et 475 partenaires, se basant sur les critères suivants pour récompenser les experts des composites : implication dans la chaîne de valeur, technicité et potentiel commercial.

Cette année, et dans la catégorie Design et Mobilier, MECELEC COMPOSITES s'est imposé grâce à l'innovation majeure, écologique et durable développée avec JC DECAUX pour le renouvellement des colonnes Morris. Parfaite illustration du savoir-faire du Groupe, le Département R&D a conçu une solution éco-responsable et à la pointe de l'innovation afin d'utiliser des éco-composites répondant aux mêmes exigences que les matériaux conventionnels. C'est ainsi que le dôme des colonnes en composites de fibres de lin est né : un matériau bio-sourcé, cultivé et produit en France, garantissant ainsi une empreinte environnementale maîtrisée.

## CONTRAT DE LIQUIDITÉ

Depuis le 3 décembre 2018, la société MECELEC COMPOSITES a mis en place un contrat de liquidité avec la société de bourse GILBERT DUPONT. Ce contrat d'une durée d'un an est renouvelable par tacite reconduction.

## ACTIVITÉ PAR SEGMENTS

Le chiffre d'affaires du 1<sup>er</sup> semestre 2020 se répartit par secteur d'activité comme suit :

- **Distribution** 38,9% : le secteur accuse une forte baisse de son volume de chiffre d'affaires de 43%, directement liée à l'impact de la crise sanitaire. Les clients historiques du Groupe, à savoir les acteurs de l'électricité et du gaz, devraient faire leur retour au S2 avec divers projets en cours d'étude ;
- **Mobilité** 46,8% : le Groupe enregistre une faible baisse de 6% de son activité. D'importantes commandes sont enregistrées, notamment dans le secteur ferroviaire, devenant ainsi le premier marché du Groupe ;
- **Industrie** 8,1% : l'activité est stable.
- **Aéronautique / Défense** 0,7% : le volume de chiffre d'affaires réalisé dans ce segment reste peu significatif mais présente une nouvelle hausse par rapport au S1 2019 ;
- **Sports et Loisirs** 4,25% : ce segment enregistre une nouvelle fois une forte hausse, laissant entrevoir un joli potentiel de croissance ;
- **Médical** 1,3% : secteur stable, qui devrait prochainement bénéficier de la stratégie mise en œuvre ;

## CONTRÔLEURS LÉGAUX DES COMPTES

Les commissaires aux comptes titulaires sont :

ADN PARIS  
Dont le siège social est  
109, rue de Courcelles - 75017 PARIS  
Immatriculée sous le n° 428 911 275 RCS PARIS

Représentée par  
Mr Philippe SIXDENIER  
Date de nomination ; 25/09/2015  
Échéance du mandat AG 2021

Montant des honoraires versés aux auditeurs	ADN PARIS : en K€
Mission légale annuelle	41
Mission spécifique	-

## INFORMATIONS JURIDIQUES

- **Volet pénal contre MM. Philippe RIBEYRE, Jean-François VERJAT, Patrice PELISSIER et les Sociétés MEA INDUSTRIES et MEA AG**

La Société MECELEC avait découvert dans le courant de l'année 2015 que M. Philippe RIBEYRE, ancien Directeur Général Délégué de la Société, avait pris attache avec le Groupe allemand MEA, concurrent de MECELEC, développant de concert avec ce même Groupe un schéma hostile à l'encontre de MECELEC.

Par arrêt du 6 juin 2019, la Cour d'appel de NANCY a confirmé la condamnation de M. Philippe RIBEYRE du chef d'abus de confiance commis au préjudice de la Société MECELEC, prononcée initialement par jugement du Tribunal correctionnel d'Epinal du 19 avril 2016.

Cette même décision a confirmé également la condamnation des Sociétés MEA INDUSTRIES et MEA AG, ainsi que de leur dirigeant, et porté le montant de l'amende pénale prononcée à l'encontre de chacun d'eux à la somme de 20 000 euros.

L'ensemble des condamnés ont inscrit un pourvoi en cassation à l'encontre de cette décision.

- **Procédure devant les juridictions belges relatives à la nullité de la convention du prêt à laquelle MECELEC est intervenue volontairement et procédure devant le Tribunal de commerce de Paris relative au séquestre de la dette obligataire**

À la suite des prétentions infondées de la société SEDAINE relatives à l'existence d'une créance à son encontre, VERDEYEN a assigné SEDAINE devant les juridictions belges le 7 novembre 2019 afin d'obtenir la nullité de la convention de prêt du 23 juin 2015 arguant le caractère fictif de la convention de prêt ayant pour objectif la distribution de dividendes et non pas le préfinancement à MECELEC COMPOSITES d'une quelconque TVA. MECELEC COMPOSITES est intervenue volontairement à cette instance afin de faire valoir ses droits.

Par ailleurs, compte tenu des suspicions relatives à l'administration de VERDEYEN par Monsieur Cyril JOSSET, MECELEC COMPOSITES a déposé une requête devant le Président du Tribunal de commerce le 23 décembre 2019 aux fins que soit ordonné le placement sous séquestre entre les mains de la SELARL Stéphane VAN KEMMEL du montant total des obligations convertibles dues au 17 décembre 2019 soit somme de 9 877 152 euros. Aux termes de ladite requête, MECELEC COMPOSITES a sollicité que l'ensemble des porteurs d'obligations soient remboursés de leur dette obligataire à l'exception de SEDAINE

dont le remboursement d'un montant de 5 800 100 euros devait être déduit de la somme de 4 243 699,96 euros représentant le préjudice allégué par les procédures en cours.

Par ordonnance en date du 23 décembre 2019, le Président du Tribunal de commerce a considéré que la créance invoquée lui paraissait fondée en son principe et les circonstances évoquées par MECELEC COMPOSITES étaient susceptibles d'en menacer le recouvrement.

Ainsi, l'ensemble des porteurs des dites obligations ont été régulièrement remboursés à l'exception de celle attribuée à SEDAINE dont la dette est détenue entre les mains de la SARL VAN KEMMEL à hauteur de 4 243 699,96 euros.

Précisons que SEDAINE a assigné la société MECELEC COMPOSITES le 7 février 2020 aux fins de rétractation de ladite ordonnance. Une audience devant le Président du Tribunal de commerce doit être fixée dans les prochains mois.

L'ensemble des condamnés ont inscrit un pourvoi en cassation à l'encontre de cette décision.

## ÉVÉNEMENTS POST-CLÔTURE

NÉANT

### RÈGLES ET MÉTHODES COMPTABLES

Les comptes annuels ont été arrêtés selon le principe de la continuité d'exploitation. Au 30 juin 2020, la trésorerie active de MECELEC COMPOSITES était de 6 773K€ et les créances cédées au factor en déduction du poste clients s'élèvent à 2 902K€.

Au vu de ces éléments, MECELEC COMPOSITES ayant procédé à une revue spécifique de son risque de liquidité, considère être en mesure de faire face à ses échéances à venir pour les 12 prochains mois.

#### **Indépendance des exercices**

Les règles de présentation et les méthodes d'évaluation retenues pour l'établissement des états financiers sont conformes à la réglementation en vigueur.

Les changements intervenus font l'objet d'une description dans l'annexe des comptes annuels.

Les coûts de développement sont revus annuellement afin de déterminer si les critères de comptabilisation d'une immobilisation

incorporelle sont remplis. Les coûts de développement sont constitués de coûts internes (temps passé valorisé) et de coûts externes (achats d'études principalement).

Les conventions générales fixées par le plan comptable général défini par le règlement ANC 2014-03, à jour à la date d'arrêté des comptes, ont été appliquées dans le respect du principe de prudence et conformément aux hypothèses de base.

Les notes (ou les tableaux) ci-après font partie intégrante des comptes annuels.

### IMMOBILISATIONS INCORPORELLES

Les coûts de développement sont activés lorsque les conditions liées à la faisabilité technique, au potentiel commercial, à la capacité à évaluer de façon fiable les frais attribuables et à générer des avantages économiques futurs sont remplies.

### IMMOBILISATIONS CORPORELLES

Les états financiers ont été établis en conformité avec :

- Le règlement 2002-10 sur l'amortissement et la dépréciation des actifs.
- Le règlement 2004-06 sur la définition, la comptabilisation et l'évaluation des actifs.

## IMMOBILISATIONS

### IMMOBILISATIONS INCORPORELLES

Les immobilisations incorporelles sont évaluées à leur coût d'acquisition (prix d'achat et frais accessoires, hors frais financiers) ou à leur coût de production (temps passés et frais internes).

Les amortissements sont calculés suivant le mode linéaire en fonction de la durée de vie prévue :

- Logiciels : 1 à 5 ans.
- Frais de développement : sur la durée des marchés attachés.

Les éléments composant les fonds de commerce (clientèle, marques et produits) sont amortis en fonction de leur durée d'utilité estimée (linéaire de 3 à 10 ans).

État des immobilisations	Début d'exercice	Acquisitions apports	Virements poste à poste	Cessions ou mise hors service	Fin d'exercice
Frais de développement	1611	-	-	-	1611
Autres postes d'immobilisations incorporelles	1654	21	-	-	1675
<b>Total des immobilisations incorporelles brutes</b>	<b>3265</b>	<b>21</b>	<b>0</b>	<b>0</b>	<b>3286</b>

État des amortissements et provisions	Début d'exercice	Dotations	Reprises	Cessions ou mise hors service	Fin d'exercice
Frais de développement	1492	14	-	-	1506
Autres postes d'immobilisations incorporelles	1605	35	-	-	1640
<b>Total des amortissements et provisions</b>	<b>3097</b>	<b>49</b>	<b>0</b>	<b>0</b>	<b>3146</b>

<b>Immobilisations incorporelles nettes</b>	<b>168</b>	<b>-</b>	<b>-</b>	<b>-</b>	<b>140</b>
---------------------------------------------	------------	----------	----------	----------	------------

## IMMOBILISATIONS CORPORELLES

Les immobilisations corporelles sont évaluées à leur **coût d'acquisition** (prix d'achat et frais accessoires), ou à leur **coût de production**. Les intérêts des emprunts spécifiques à la production d'immobilisations ne sont pas inclus dans le coût de la production de ces immobilisations. Au 21/12/2017 il a été procédé à une Réévaluation libre des actifs.

État des immobilisations	Début d'exercice	Acquisitions apports	Virements poste à poste	Cessions ou mise hors service	Fin d'exercice
Terrains	42	-	-	-	42
Constructions sur sol propre	636	-	-	-	636
Constructions installations générales, agencements, aménagements	1 046	-	-	-	1 046
Installations techniques, matériel et outillage industriels	13 313	147	124	-	13 584
Installations générales, agencements, aménagements	231	18	5	-	254
Matériel de transport	35	-	-	-	35
Matériel de bureau, informatique, mobilier	20	10	-	-	30
Immobilisations corporelles en cours	167	205	(129)	(11)	232
Avances et acomptes					-
<b>Total des immobilisations corporelles brutes</b>	<b>15 490</b>	<b>380</b>	<b>0</b>	<b>(11)</b>	<b>15 859</b>

État des amortissements et provisions	Début d'exercice	Dotations	Reprises	Cessions ou mise hors service	Fin d'exercice
Terrains	-	-	-	-	-
Constructions sur sol propre	190	16	-	-	206
Constructions installations générales, agencements et aménagements	585	52	-	-	637
Installations techniques, matériel et outillage industriels	11 538	194	-	-	11 732
Installations générales, agencements, aménagements	72	10	-	-	82
Matériel de transport	35	-	-	-	35
Matériel de bureau, informatique, mobilier	6	3	-	-	9
<b>Total des amortissements et provisions</b>	<b>12 426</b>	<b>275</b>	<b>-</b>	<b>-</b>	<b>12 701</b>

<b>Immobilisations corporelles nettes</b>	<b>3 064</b>	<b>-</b>	<b>-</b>	<b>-</b>	<b>3 158</b>
-------------------------------------------	--------------	----------	----------	----------	--------------

## IMMOBILISATIONS CORPORELLES

Les amortissements pour dépréciation sont généralement calculés suivant le mode linéaire en fonction de la durée de vie prévue et comptabilisés en dotations d'exploitation. Dans le cas d'immobilisations obsolètes, des provisions complémentaires peuvent être constatées. Les durées d'amortissements par catégorie sont les suivantes :

Constructions « en dur » .....	40 ans
Machines, matériels .....	5 ans
Toitures .....	25 ans
Centrales hydrauliques, ponts roulants .....	8 ans
Constructions légères .....	30 ans
Presses Injection .....	10 ans
Agencements et aménagements des constructions.....	10 ans
Presse à Compression < 1000 T .....	15 ans
Installations et aménagements industriels et de stockage.....	8 ans
Presses > 1 000 T.....	25 ans
Autres installations générales .....	5 ans
Matériel de bureau et informatique .....	5 ans
Moules suivant durée de vie du produit.....	1 à 15 ans
Mobilier de bureau.....	8 ans
Matériel de transport.....	5 ans

## IMMOBILISATIONS FINANCIÈRES

Valeur brute	Début d'exercice	Augmentations	Diminutions	Fin d'exercice
Autres participations	11 784	100	-	11 884
Créances rattachées	0	287	-	287
Autres titres immobilisés	2	-	-	2
Prêts et autres immobilisations financières	194	31	-	225
Actions propres et trésorerie liée	98	-	(6)	92
<b>Immobilisations financières</b>	<b>12 078</b>	<b>418</b>	<b>(6)</b>	<b>12 490</b>
Dépréciations & provisions	-	-	-	0
Dépréciation sur titres de participation	-	-	-	0
Dépréciation sur créances rattachées à des participations	-	-	-	0
Actions propres	2	-	(2)	0
<b>Cumul dépréciations &amp; Provisions</b>	<b>2</b>	<b>0</b>	<b>-</b>	<b>0</b>
<b>Immobilisations financières nettes</b>	<b>12 076</b>	<b>418</b>	<b>(4)</b>	<b>12 490</b>

État des créances	Montant brut	1 an au plus	Plus d'un an
Créances rattachées à des participations	287	0	287
Autres titres immobilisés	0	-	-
Prêts et autres immobilisations financières	292	67	225
Trésorerie disponible (contrat de liquidité)	26	26	-
<b>Cumul état des créances</b>	<b>605</b>	<b>93</b>	<b>512</b>

La Société a conclu un contrat de liquidité avec la société de bourse GILBERT DUPONT, avec prise d'effet au 3 décembre 2018

	Au 31/12/2019	Acquisitions	Cessions	Au 30/06/2020
Actions détenues	27785	81697	83810	25672
Valeur	57,2	-	-	46,7
<b>Trésorerie disponible</b>	<b>16,3</b>	<b>-</b>	<b>-</b>	<b>25,7</b>

La valeur d'utilité est estimée par la direction sur la base de la valeur des capitaux propres à la clôture de l'exercice des entités concernées, de leur niveau de rentabilité et de leurs prévisions d'activité.

L'estimation de la valeur d'utilité de ces titres requiert l'exercice d'un jugement de la direction dans son choix des éléments à considérer selon les participations concernées, éléments qui peuvent correspondre selon le cas à des éléments historiques, ou à des éléments prévisionnels.

Les 25 672 actions détenues au 30 juin 2020 sont valorisées selon la méthode « FIFO ». La valeur brute des immobilisations financières est constituée par le coût d'achat hors frais accessoires ou la valeur d'apport. Lorsque la valeur à la clôture de l'exercice est inférieure à la valeur brute, une dépréciation est constatée.

La valeur de clôture est déterminée en fonction de la quote-part de situation nette et des perspectives de résultat des filiales concernées et leur intérêt à servir les marchés locaux.

## STOCKS

Stocks	Début d'exercice	Augmentations	Diminutions	Fin d'exercice
Matières premières, consommables, maintenance	1 478	418	-	1 896
Produits finis et en-cours	1 553	64	(139)	1 478
<b>TOTAL</b>	<b>3 031</b>	<b>482</b>	<b>(139)</b>	<b>3 374</b>
Dépréciations	229	262	(229)	262
<b>Stocks nets</b>	<b>2 802</b>	<b>220</b>	<b>90</b>	<b>3 112</b>

Les stocks de matières premières et composants sont évalués suivant la méthode d'évaluation des stocks par le dernier prix d'achat connu.

La valeur brute des marchandises et approvisionnements comprend le prix d'achat et les frais accessoires d'achats. Les produits fabriqués sont valorisés au coût de production comprenant les consommations et les charges de production, les amortissements des biens concourant à la production en fonction des gammes opératoires en cours. Les frais financiers ainsi que le coût de la sous-activité sont exclus de la valeur des stocks.

Les rotations lentes, déterminées par un outil statistique, donnent lieu à des dépréciations calculées en fonction de la durée d'écoulement prévisible et variant de 10 à 90% selon le risque de mévente, d'obsolescence ou la valeur de réalisation pour les produits finis et les encours, compte tenu de la rotation plus longue sur les matières premières.

Les temps de rotations pour les matières premières, composants et emballages sont plus longs compte tenu des minimums d'achats sur des marchandises spécifiques. Les temps de rotation entre les matières et composants et les produits finis/encours ne peuvent être du même ordre. En effet, certains marchés sont conclus en prévisionnel sur une durée assez longue (au-delà d'une année pour la plupart).

## CLIENTS

Créances	Montant brut	Dépréciation	Net
Clients	3 452	121	3 331
Groupe	71	-	71
Clients douteux ou litigieux	89	-	89
<b>TOTAL</b>	<b>3 612</b>	<b>121</b>	<b>3 491</b>

Dépréciations	Début d'exercice	Augmentations	Diminutions	Fin d'exercice
Clients	121	0	0	121

Les créances sont valorisées à leur valeur nominale. Les dépréciations sont estimées en fonction du risque de non-recouvrement après interrogation de l'assurance-crédit. Toutes les créances clients ont une échéance inférieure à un an.

## AUTRES CRÉANCES

Créances	Montant brut	À un an au plus	À plus d'un an
Avances et acomptes fournisseurs	23	23	
Avoirs à recevoir	61	61	
Personnel - organismes sociaux	481	481	
État, TVA, IS, autres collectivités*	832	832	
Compte Groupe	300	300	
Débiteurs divers nets de provisions	1 087	1 087	
Charges comptabilisées d'avance	180	180	
<b>Autres créances nettes</b>	<b>2 964</b>	<b>2 964</b>	-

\* Dont état subvention d'investissement à recevoir 237K€

## CAPITAUX PROPRES

### COMPOSITION DU CAPITAL SOCIAL

#### NOMBRE DE TITRES

Catégorie de titres	à la clôture de l'exercice	dont créés pendant l'exercice	dont remboursés pendant l'exercice	Valeur Nominale
Actions ordinaires	7 795 348	-	-	1,00€
Dont actions à vote double	-	-	-	-

### PROVISIONS POUR RISQUES ET CHARGES

Provisions pour risques	Au 31/12/2019	Dotations de l'exercice	Utilisations de l'exercice	Provisions devenues sans objet	Au 30/06/2020
Provision risques sociaux	-	-	-	-	0
Provision restructuration	69	-	-	21	48
Provision pour litiges	-	-	-	-	0
Provision pour risques financiers	-	-	-	-	0
<b>TOTAL</b>	<b>69</b>	<b>0</b>	<b>0</b>	<b>21</b>	<b>48</b>

La provision pour restructuration de 69K€ à la clôture de l'exercice 2019 concerne la reprise des loyers du site de Vonges. Sur la période 21K€ ont été repris.

## FINANCEMENT

Etat des dettes	Montant brut	1 an au plus	De 1 à 5 ans	Plus de 5 ans
Avances factor sur créances clients	-	-	-	-
Concours bancaires courants	-	-	-	-
Emprunts et dettes à plus d'un an à l'origine	8 567	5 798	2 453	316
Emprunts et dettes financières divers	136	136	-	-
Emprunt obligataire	-	-	-	-
<b>TOTAL</b>	<b>8 703</b>	<b>5 934</b>	<b>2 453</b>	<b>316</b>
Emprunts souscrits au cours d'exercice	5 906			
Emprunts remboursés en cours d'exercice	124			

### DETTES FOURNISSEURS ET AUTRES DETTES

	Solde au 30/06/2020	Paiement à 1 an	Paiements échelonnés
Fournisseurs d'exploitation	4 562	4 562	-
Dettes fiscales et sociales	5 079	5 079	-
Dettes sur immobilisations	301	301	-
Autres dettes	147	147	-
Compte courant	2 947	-	2 947
<b>TOTAL</b>	<b>13 036</b>	<b>10 089</b>	<b>2 947</b>

### PRODUITS À RECEVOIR ET CHARGES À PAYER

Nature	Charges à payer	Produits à recevoir
Charges financières	-	-
Clients factures à établir	-	936
Clients avoirs à établir	103	-
Fournisseurs avoirs non parvenus	-	61
Fournisseurs factures non parvenues*	2 032	-
Dettes sociales	1 097	-
Créances sociales	-	457
Dettes fiscales	3 418	-
Créances fiscales	-	377
Diverses charges à payer	44	-
Divers produits à recevoir	-	249
Intérêts courus sur C/C	-	70

\* dont FNP fournisseur d'immos

## VENTILATION DU CHIFFRE D'AFFAIRES

	Exercice 2019	1 <sup>er</sup> SEMESTRE 2020
Aéro/Défense	0,79%	0,71%
Transports divers	36,95%	46,83%
Distribution	47,15%	38,87%
Industrie divers	11,51%	8,07%
Médical	1,38%	1,28%
Sport Et Loisirs	2,21%	4,25%
<b>TOTAL</b>	<b>100%</b>	<b>100%</b>

## TRANSFERT DE CHARGES

Nature	Montant
Reprise de provisions	220
Transfert de charges	374
<b>TOTAL</b>	<b>594</b>

Les reprises de provision mentionnées dans le tableau s'élèvent à 220K€ et ne se composent que des reprises de dépréciation de stock.

## RÉSULTAT FINANCIER

Charges financières	30/06/2020	Produits financiers	30/06/2020
Dotation dépréciation sur autres immobilisations financières	0	Revenus/créances rattachées/participation	0
		Autres intérêts et produits assimilés	0
Intérêts et charges assimilés	99	Reprise dépréciation actions propres	-
Pertes sur titres et créances irrécouvrables	-	Reprise dépréciation titres immobilisés et PNC	3
Différence de charge	-	Différence de change	0
<b>TOTAL</b>	<b>99</b>	<b>TOTAL</b>	<b>3</b>

## RÉSULTAT EXCEPTIONNEL

Charges exceptionnelles	30/06/2020	Produits exceptionnels	30/06/2020
Indemnités sociales	-	Reprise sur provisions Restructuration	-
Litiges clients fournisseurs	-	Divers et reprises sur provisions	0
VNC immobilisations cédées	-	Produits de cession d'éléments d'actifs	293
VNC immobilisations financières cédées	-	Produits de cession d'éléments d'actifs financiers cédés	-
Pénalités/amendes	-	Reprise sur provisions	67
Charges & provisions diverses	437		
Dotations amortissements & charges exceptionnelles	51		
Honoraires juridiques	-		
<b>TOTAL</b>	<b>488</b>	<b>TOTAL</b>	<b>360</b>

## 5.3. RÉPARTITION DE L'IMPÔT SUR LES BÉNÉFICES

Répartition	Résultat avant impôt	Base imposable avant imputation des déficits	Impôt dû	Résultat net après impôt
Résultat courant	(85)	-	-	(85)
Résultat exceptionnel	(128)	-	-	(128)
Crédit Impôt*	50	-	-	50
Participation /Intéressement	-	-	-	-
<b>Résultat comptable</b>	<b>(164)</b>			<b>(164)</b>

\*[comprend les crédits d'impôts Recherche]

## ENGAGEMENTS

### ENGAGEMENTS HORS BILAN

Emprunts & dettes	Montant hors bilan
Nantissement de FDC	101 458
Caution solidaire Seconde Chance	179 673
Caution solidaire MP Deloche & associés	952 049
Caution solidaire MP Deloche & associés	1 428 074
Garantie marché étranger	24 697
Nantissement de compte bancaire rémunéré	24 700
Garantie au titre du Fonds national de garantie « Prêt croissance industrie 2 »	480 000
Gage espèces	30 000
Garantie de l'état au titre du fonds de garantie "FDG Etat Coronavirus"	900 000
Garantie de l'état	1 350 000
Garantie de l'état	2 250 000
<b>Covenants financiers</b>	
Fonds propres	10 369 033
Dettes financières	11 649 933
<b>Dettes financières / fonds propres &lt; 1</b>	<b>1,12</b>
<b>EBE</b>	<b>400 353</b>
<b>Dettes financières / EBE &lt; 3</b>	<b>29,10</b>

### ENGAGEMENTS DE CRÉDIT-BAIL

Le tableau ci-dessous présente, à titre d'information, les valeurs d'actif et les amortissements tels qu'ils figureraient si les biens considérés étaient la propriété complète de l'entreprise.

Parties liées	Matériel	Informatique
Valeur d'origine	440	155
Acquisition de l'exercice	-	-
Mise au rebut de l'exercice	150	-
<b>Valeur au 30/06/2020</b>	<b>290</b>	<b>155</b>
<b>Amortissements</b>		
Cumul exercices antérieurs	214	97
Mise au rebut de l'exercice	150	-
Exercice en cours	36	17
<b>Total au 30/06/2020</b>	<b>100</b>	<b>114</b>
Valeur nette	190	41
<b>Redevances payées</b>		
Cumul exercices antérieurs	223	104
Exercice en cours	38	19
<b>TOTAL</b>	<b>261</b>	<b>123</b>
<b>Redevances à payer</b>		
A moins d'un an	63	33
A plus d'un an et moins de 5 ans	193	14
<b>TOTAL</b>	<b>256</b>	<b>47</b>
Valeur résiduelle	29	32
Montant pris en charge dans l'exercice	38	19

### ENGAGEMENTS DE RETRAITE

Il n'a été signé aucun accord particulier dérogeant aux Conventions Collectives de la Métallurgie et de la Plasturgie. Les engagements donnent lieu à une gestion interne.

Les indemnités de fin de carrière ont été calculées suivant une évaluation individuelle sur les effectifs au 30 juin 2020 à 1 030K€.

Les hypothèses de calcul sont les suivantes :

- Age de départ à la retraite (à l'initiative du salarié) : 62 ans personnels non cadres, 63 ans personnels cadres.
- Taux d'actualisation brut : 0,74% (IBOXX grade AA).
- Taux de rotation : faible
- Taux de revalorisation des salaires : 1%
- Table de mortalité : INSEE 2018

La Société a choisi de ne pas provisionner ces indemnités dans les comptes sociaux.

### EFFECTIF PERSONNEL AU 30/06/2020

Catégorie	Personnel Salarié	À disposition de l'entreprise
Cadres	27	-
Techniciens - Employés	40	-
Ouvriers	101	20,38
<b>TOTAL</b>	<b>168</b>	<b>20,38</b>

### RISQUES ENVIRONNEMENTAUX

Néant.



## RÉSULTATS DE LA SOCIÉTÉ AU COURS DES CINQ DERNIÈRES ANNÉES

	2015	2016	2017	2018	2019	S1 2020
<b>Capital en fin d'exercice</b>						
Nombre des actions ordinaires existantes	4 048 632	4 049 382	4 049 382	4 049 592	7 795 348	7 795 348
Capital social	12 145 896	12 148 146	12 148 146	12 148 776	7 795 348	7 795 348
Nombre des actions à dividende prioritaire	-	-	-	-	-	-
Nombre maximal d'actions futures à créer :						
- par conversion d'obligations	6 510 250	6 509 500	6 509 500	6 509 290	-	-
- par exercice de droits de souscription	-	-	-	-	-	-
<b>Opérations et résultats de l'exercice</b>						
Chiffres d'affaires hors taxes	24 202 078	23 118 586	23 606 471	22 999 306	28 920 806	11 626 696
Résultat avant impôts, participation des salariées et dotations aux amortissements et provisions	280 147	(1 614 720)	195 747	1 020 711	548 980	127 755
Impôts sur les bénéfices	(87 496)	(99 376)	(92 832)	(114 909)	(109 761)	(50 000)
Participation des salariés due au titre de l'exercice	-	67 474	172 394	(202)	126 323	-
Résultats après impôts, participation des salariées et dotation aux amortissements et provisions	271 465	(2 413 745)	(1 403 887)	922 513	530 667	(163 627)
Résultat distribué	-	-	-	-	-	-
<b>Résultats par action</b>						
Résultat avant impôts, participation des salariés, mais avant dotation aux amortissements et provisions	0	(0)	0	0	0	(0)
Résultat après impôts, participation des salariés et dotations aux amortissements et provisions	0	(1)	(0)	0	0	(0)
Dividende attribué à chaque action	-	-	-	-	-	-
<b>Personnel</b>						
Effectif moyen des salariés pendant l'exercice	174	173	160	157	171	164
Montant de la masse salariale de l'exercice	5 479 265	5 288 822	5 079 104	4 733 250	5 042 177	2 394 118
Montant des sommes versées au titre des avantages sociaux de l'exercice (Sécurité sociale, œuvres sociales ...)	2 139 844	2 594 483	2 515 037	2 260 020	2 081 862	941 970

## TABLEAU DES FLUX DE TRÉSORERIE

(en milliers d'euros)	30/06/2020
Résultat net	(164)
+ Variation des provisions et amortissements	341
+ Dividendes reçus des sociétés mises en équivalence	0
- Plus values de cession	(6)
<b>Marge brute d'autofinancement</b>	<b>184</b>
- Variation du besoin en fonds de roulement	2 714
<b>Flux de trésorerie provenant de l'exploitation</b>	<b>(2 530)</b>
Cessions d'immobilisations corporelles et incorporelles	293
- Acquisitions d'immobilisations corporelles et incorporelles	(700)
+/- Variation des immobilisations financières	(412)
<b>Flux d'investissement</b>	<b>(819)</b>
Variation du capital en numéraire	0
Données à récupérer pour la variation du capital en numéraire	0
Variation des réserves et report à nouveau (dividendes versés ou autre type de variation)	0
Variation des subventions d'investissement	296
Dotation aux amortissements des charges à répartir	0
Effets de variations de taux de change et de périmètre	0
RAN changement méthode	0
Variation des provisions sur stocks	(33)
Variation des provisions sur créances	0
Variation des dettes financières	5 780
<b>Flux de financement</b>	<b>6 043</b>
<b>Variation de trésorerie</b>	<b>2 693</b>
<b>Trésorerie nette à l'ouverture</b>	<b>1 457</b>
<b>Trésorerie nette à la clôture</b>	<b>4 150</b>

## BILAN ACTIF

	30/06/2020			31/12/2019
	Brut	Amortissements Provisions	Net	Net
<b>Capital souscrit non appelé</b>				
<b>Immobilisations incorporelles</b>				
Frais d'établissement				
Frais de développement	1 589 037	1 506 183	82 853	96 619
Concessions, brevets et droits similaires	616 087	577 179	38 907	25 335
Fonds commercial (1)	1 081 080	1 062 303	18 777	45 554
Autres immobilisations incorporelles				
Avances et acomptes sur immobilisations incorporelles				
<i>Total immobilisations incorporelles</i>	<i>3 286 204</i>	<i>3 145 665</i>	<i>140 538</i>	<i>167 509</i>
<b>Immobilisations corporelles</b>				
Terrains	42 526		42 526	42 526
Constructions	1 681 203	844 307	836 896	905 366
Installations techniques, matériel et outillage industriels	13 583 919	11 728 685	1 855 234	1 775 263
Autres immobilisations corporelles	320 129	126 793	193 336	171 822
Immobilisations en cours	230 987		230 987	166 160
Avances et acomptes				
<i>Total immobilisations corporelles</i>	<i>15 858 767</i>	<i>12 699 786</i>	<i>3 158 980</i>	<i>3 061 139</i>
<b>Immobilisations financières (2)</b>				
Participations évaluées par mise en équivalence				
Autres participations	11 883 319		11 883 319	11 783 319
Créances rattachées à des participations	286 500		286 500	
Autres titres immobilisés	2 199		2 199	1 999
Prêts				
Autres immobilisations financières	317 526		317 526	290 013
<i>Total immobilisations financières</i>	<i>12 489 544</i>		<i>12 489 544</i>	<i>12 075 332</i>
<b>ACTIF IMMOBILISE</b>	<b>31 634 516</b>	<b>15 845 451</b>	<b>15 789 064</b>	<b>15 303 981</b>
<b>Stocks</b>				
Matières premières, approvisionnements	1 896 057	79 925	1 816 132	1 417 302
En cours de production de biens	740 263		740 263	679 059
En cours de production de services				
Produits intermédiaires et finis	676 137	182 464	493 673	643 975
Marchandises	61 421		61 421	61 421
<i>Total des stocks</i>	<i>3 373 878</i>	<i>262 389</i>	<i>3 111 489</i>	<i>2 801 757</i>
<b>Créances (3)</b>				
Avances et acomptes versés sur commandes	23 493		23 493	15 407
Clients et comptes rattachés	3 612 867	120 955	3 491 912	1 257 469
Autres créances	2 760 720		2 760 720	2 493 200
Capital souscrit et appelé, non versé				
<i>Total des créances</i>	<i>6 397 081</i>	<i>120 955</i>	<i>6 276 125</i>	<i>3 766 077</i>
<b>Disponibilités et divers</b>				
Valeurs mobilières dont actions propres :	24 825		24 825	24 825
Disponibilités	6 772 992		6 772 992	4 089 769
<i>Total disponibilités et divers</i>	<i>6 797 818</i>		<i>6 797 818</i>	<i>4 114 594</i>
<b>ACTIF CIRCULANT</b>	<b>16 568 777</b>	<b>383 344</b>	<b>16 185 433</b>	<b>10 682 430</b>
Charges constatées d'avance	180 270		180 270	105 186
Frais d'émission d'emprunt à étaler				
Primes de remboursement des obligations				
Ecarts de conversion actif				
<b>TOTAL GENERAL</b>	<b>48 383 564</b>	<b>16 228 796</b>	<b>32 154 767</b>	<b>26 091 597</b>

## BILAN PASSIF

	30/06/2020	31/12/2019
Capital social ou individuel	7 795 348	7 795 348
Dont versé :	7 795 348	7 795 348
Primes d'émission, de fusion, d'apport, ...	2 728 271	2 728 271
Ecarts de réévaluation	547 792	547 792
Réserve légale	308 770	308 770
Réserves statutaires ou contractuelles		
Réserves réglementées	49 602	49 602
Autres réserves	8 404 451	8 404 451
Report à nouveau	(9 613 482)	(10 144 149)
<b>Resultat de l'exercice (bénéfice ou perte)</b>	<b>(163 627)</b>	<b>530 667</b>
<i>Total situation nette</i>	<i>10 057 126</i>	<i>10 220 753</i>
Subventions d'investissement	311 906	16 077
Provisions réglementées		
<b>CAPITAUX PROPRES</b>	<b>10 369 032</b>	<b>10 236 831</b>
Produits des émissions de titres participatifs		
Avances conditionnées		
<b>AUTRES FONDS PROPRES</b>		
Provisions pour risques		
Provisions pour charges	48 409	68 551
<b>PROVISIONS POUR RISQUES ET CHARGES</b>	<b>48 409</b>	<b>68 551</b>
<b>Dettes financières</b>		
Emprunts obligataires convertibles		
Autres emprunts obligataires		
Emprunts et dettes auprès des établissements de crédit	8 566 834	2 786 840
Emprunts et dettes financières divers	3 083 098	3 025 712
<i>Total dettes financières</i>	<i>11 649 932</i>	<i>5 812 552</i>
<b>Dettes d'exploitation</b>		
Avances et acomptes reçus sur commandes en cours		
Dettes fournisseurs et comptes rattachés	4 561 664	4 715 791
Dettes fiscales et sociales	5 078 775	4 825 633
<i>Total dettes d'exploitation</i>	<i>9 640 440</i>	<i>9 541 425</i>
<b>Dettes diverses</b>		
Dettes sur immobilisations et comptes rattachés	300 567	298 608
Autres dettes	146 386	133 629
<i>Total dettes diverses</i>	<i>446 953</i>	<i>432 237</i>
<b>Comptes de régularisation</b>		
Produits constatés d'avance		
<b>DETTES</b>	<b>21 737 326</b>	<b>15 786 215</b>
Ecarts de conversion passif		
<b>TOTAL GENERAL</b>	<b>32 154 767</b>	<b>26 091 597</b>

COMPTE DE RESULTAT

	30/06/2020			30/06/2019
	France	Export	Total	
Vente de marchandises	281 328		281 328	625 229
Production vendue : - biens	9 934 654	1 383 980	11 318 634	14 548 016
Production vendue : - services	26 732		26 732	12 118
<b>CHIFFRES D'AFFAIRES NETS</b>	<b>10 242 715</b>	<b>1 383 980</b>	<b>11 626 695</b>	<b>15 185 363</b>
Production stockée			(75 464)	(116 374)
Production immobilisée			60 772	83 208
Subventions d'exploitation			26 360	3 535
Reprises sur amortissements et provisions, transferts de charges (9)			594 014	133 061
Autres produits (1) (11)			25 000	25 000
<b>TOTAL DES PRODUITS D'EXPLOITATION (2)</b>			<b>12 257 379</b>	<b>15 313 794</b>
<b>Charges externes</b>				
Achat de marchandises (y compris droits de douane)			263 878	472 430
Variation de stock (marchandises)				
Achat de matières premières et autres approvisionnements (y compris droits de douane)			5 353 204	7 017 229
Variation de stock (matières premières et approvisionnements)			(418 372)	(282 960)
Autres achats et charges externes (3) (6 bis)			2 832 948	3 183 778
<i>Total charges externes</i>			<i>8 031 659</i>	<i>10 390 479</i>
<b>Impôts, taxes et versements assimilés</b>			<b>288 502</b>	<b>175 836</b>
<b>Charges de personnel</b>				
Salaires et traitements			2 394 118	2 661 142
Charges sociales (10)			941 970	1 097 978
<i>Total charges de personnel</i>			<i>3 336 089</i>	<i>3 759 120</i>
<b>Dotations d'exploitation</b>				
Dotations aux amortissements sur immobilisations			326 011	248 233
Dotations aux provisions sur immobilisations				
Dotations aux provisions sur actif circulant			252 730	11 624
Dotations aux provisions pour risques et charges				
<i>Total dotations d'exploitation</i>			<i>578 741</i>	<i>259 858</i>
<b>Autres charges (12)</b>			11 000	11 000
<b>TOTAL DES CHARGES D'EXPLOITATION</b>			<b>12 245 992</b>	<b>14 596 295</b>
<b>RESULTAT D'EXPLOITATION</b>			<b>11 386</b>	<b>717 499</b>
<b>Opérations en commun</b>				
Bénéfice attribué ou perte transférée				
Perte supportée ou bénéfice transféré				
<b>Produits financiers</b>				
Produits financiers de participations (5)				
Produits des autres valeurs mobilières et créances de l'actif immobilisé (5)				28
Autres intérêts et produits assimilés (5)			503	600
Reprises sur provisions et transferts de charges			2 217	18 070
Différences positives de change			21	205
Produits nets sur cessions de valeurs mobilières de placement				
<b>TOTAL DES PRODUITS FINANCIERS</b>			<b>2 742</b>	<b>18 905</b>
<b>Charges financières</b>				
Dotations financières aux amortissements et provisions				35 118
Intérêts et charges assimilées (6)			99 038	122 937
Différences négatives de change			369	803
Charges nettes sur cessions de valeurs mobilières de placement				
<b>TOTAL DES CHARGES FINANCIERES</b>			<b>99 408</b>	<b>158 858</b>
<b>RESULTAT FINANCIER</b>			<b>(96 665)</b>	<b>(139 953)</b>
<b>RESULTAT COURANT</b>			<b>(85 279)</b>	<b>577 546</b>

COMPTE DE RESULTAT (Suite)

	30/06/2020	30/06/2019
<b>Produits exceptionnels</b>		
Produits exceptionnels sur opérations de gestion		
Produits exceptionnels sur opérations en capital	292 738	230 098
Reprises sur provisions et transferts de charges	66 901	249 213
<b>TOTAL DES PRODUITS EXCEPTIONNELS</b>	<b>359 640</b>	<b>479 312</b>
<b>Charges exceptionnelles</b>		
Charges exceptionnelles sur opérations de gestion	137 920	240 035
Charges exceptionnelles sur opérations en capital	298 754	222 902
Dotations exceptionnelles aux amortissements et provisions	51 314	50 890
<b>TOTAL DES CHARGES EXCEPTIONNELLES</b>	<b>487 988</b>	<b>513 828</b>
<b>RESULTAT EXCEPTIONNEL</b>	<b>(128 348)</b>	<b>(34 515)</b>
Participation des salariés aux résultats de l'entreprise		59 000
Impôts sur les bénéfices	(50 000)	(50 000)
<b>TOTAL DES PRODUITS</b>	<b>12 619 762</b>	<b>15 812 012</b>
<b>TOTAL DES CHARGES</b>	<b>12 783 389</b>	<b>15 277 981</b>
<b>BENEFICE ou PERTE</b>	<b>(163 627)</b>	<b>534 030</b>

- (1) Dont produits nets partiels sur opérations à long terme  
(2) Dont produits de locations immobilières  
(2) Dont produits d'exploitation afférents à des exercices antérieurs  
(3) Dont crédit-bail mobilier 37 222  
(3) Dont crédit-bail immobilier  
(4) Dont charges d'exploitation afférentes à des exercices antérieurs  
(5) Dont produits concernant les entreprises liées  
(6) Dont intérêts concernant les entreprises liées  
(6 bis) Dont dons faits aux organismes d'intérêt général  
(6 ter) Dont amortissement des souscriptions dans des PME innovantes  
(6 ter) Dont amortissement exceptionnel de 25% des constructions nouvelles  
(9) Dont transferts de charges 374 460  
(10) Dont cotisations personnelles de l'exploitant  
(11) Dont redevances pour concessions de brevets, de licences (produits)  
(12) Dont redevances pour concessions de brevets, de licences (charges)

06

# RAPPORT DU COM- MISSAIRE AUX COMPTES

## RAPPORT DU COMMISSAIRE AUX COMPTES SUR L'INFORMATION FINANCIÈRE SEMESTRIELLE PÉRIODE DU 1<sup>ER</sup> JANVIER AU 30 JUIN 2020

Aux actionnaires de la société MECELEC COMPOSITES

En notre qualité de commissaire aux comptes de la société MECELEC COMPOSITES, et en exécution de la mission qui nous a été confiée par votre assemblée générale en application de l'article 1.451-1-2 III du Code monétaire et financier, nous avons effectué un examen limité des comptes semestriels de la société MECELEC COMPOSITES, relatifs à la période du 1<sup>er</sup> janvier au 30 juin 2020, tels qu'ils sont joints au présent rapport.

- Ces comptes ont été arrêtés par le conseil d'administration le 18 septembre 2020 sur la base des éléments disponibles à cette date dans un contexte évolutif de crise sanitaire liés au Covid-19.
- Ces comptes ont été établis sous la responsabilité de votre conseil d'administration. Il nous appartient, sur la base de notre examen limité, d'exprimer notre conclusion sur ces comptes.

Nous avons effectué notre examen limité selon les normes d'exercice professionnel applicables en France et la doctrine professionnelle de la Compagnie Nationale des Commissaires aux Comptes relatives à cette intervention.

Un examen limité consiste essentiellement à s'entretenir avec les membres de la direction en charge des aspects comptables et financiers et à mettre en œuvre des procédures analytiques. Ces travaux sont moins étendus que ceux requis pour un audit effectué selon les normes d'exercice professionnel applicables en France. En conséquence, l'assurance que les comptes, pris dans leur ensemble, ne comportent pas d'anomalies significatives obtenue dans le cadre d'un examen limité est une assurance modérée, moins élevée que celle obtenue dans le cadre d'un audit.

Sur la base de notre examen limité, nous n'avons pas relevé d'anomalies significatives de nature à remettre en cause, au regard des règles et principes comptables, la régularité et la sincérité des comptes semestriels et l'image fidèle qu'ils donnent du résultat des opérations ainsi que la situation financière et du patrimoine de la société à la fin de ce semestre.

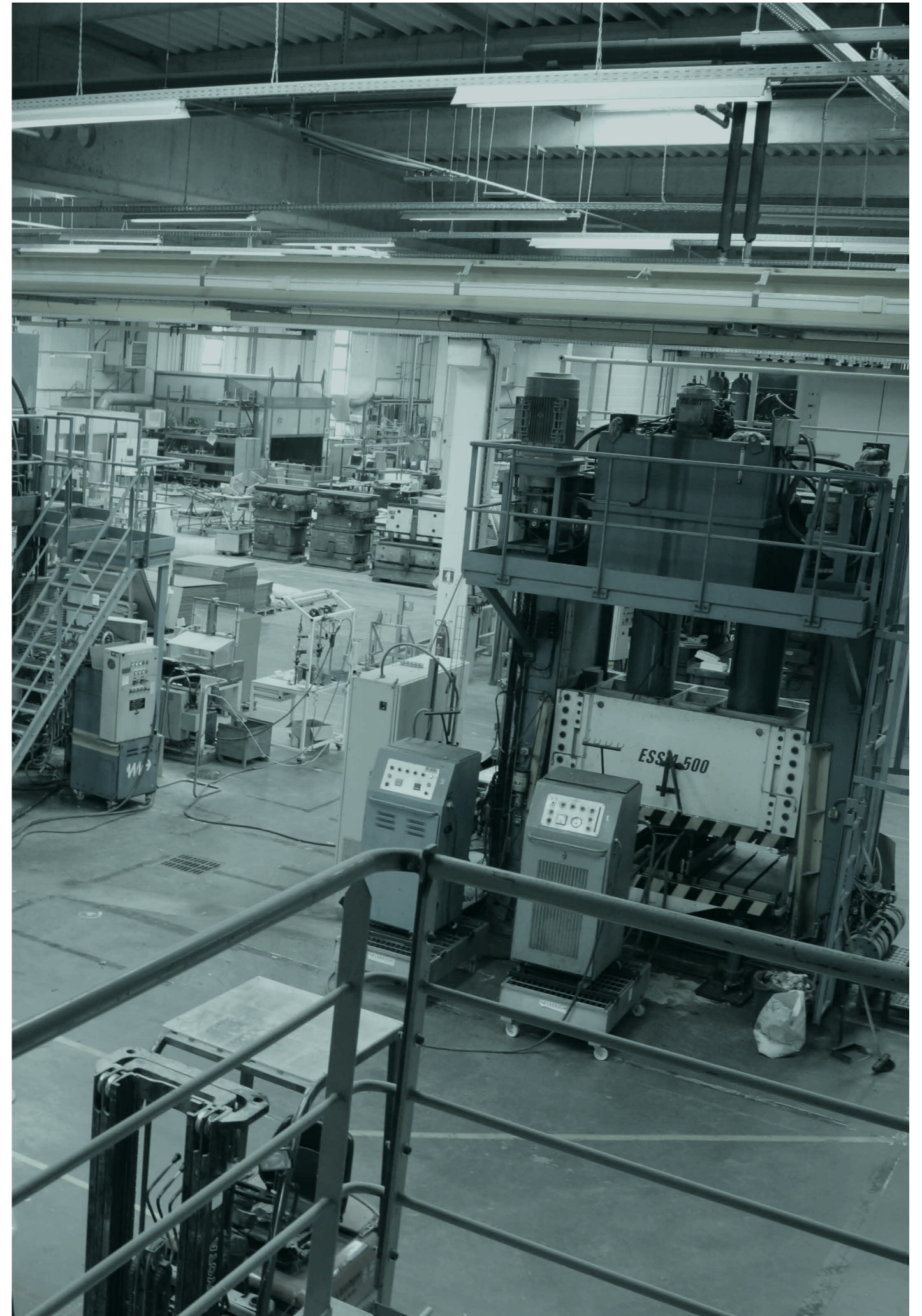
## VÉRIFICATION SPÉCIFIQUE

Nous avons également procédé à la vérification des informations données dans le rapport semestriel d'activité commentant les comptes semestriels sur lesquels a porté notre examen limité.

Nous n'avons pas d'observation à formuler sur leur sincérité et leur concordance avec les comptes semestriels.

Nous précisons que les informations issues du rapport annuel relatif aux comptes arrêtés au 31 décembre 2019 et intégrés dans le rapport semestriel d'activité n'ont pas fait l'objet d'une nouvelle vérification.

Fait à Annecy-Le-Vieux, le 25 septembre 2020,  
Le Commissaire aux Comptes  
ADN PARIS, représentée par  
Philippe SIXDENIER  
Mandataire social





## CONTACT

### **MAUVES (07)**

Siège Social

-

Rue des Condamines - 07300 MAUVES

Tél +33 (0)4 75 07 87 07

Fax : +33 (0)4 75 07 87 48

### **ST-ÉTIENNE-DE-ST-GEOIRS (38)**

-

ZAC Grenoble Air Parc

Avenue Louis Blériot

38590 ST-ÉTIENNE-DE-ST-GEOIRS

Tél. : +33 (0)4 76 35 31 11

Fax : +33 (0)4 76 35 47 85

### **ST-AGRÈVE (07)**

-

ZI Quartier Rasclès - 07320 SAINT-AGREVE

Tél. : +33 (0)4 75 66 90 90

Fax : +33 (0)4 75 30 25 33

### **BOURG-LES-VALENCE (26)**

MC COATING - Ets BIOUSSE

-

Rue Ernest Rutherford - Z.I. Marcerolles

26500 BOURG-LES-VALENCE

Tél. : +33 (0)4 75 83 15 01

Fax : +33 (0)4 75 83 01 94

MAIL : [contact@mecelec.fr](mailto:contact@mecelec.fr)