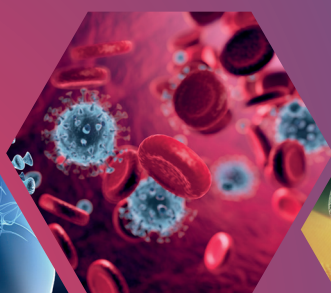


medesis



Rapport Financier
Annuel 2020

RAPPORT FINANCIER ANNUEL 2020

MEDESIS PHARMA

Société anonyme à directoire et conseil de surveillance au capital de 8.720.438 euros

Siège social : L'Orée des Mas, Les Cyprès – Avenue du Golf – 34670 Baillargues

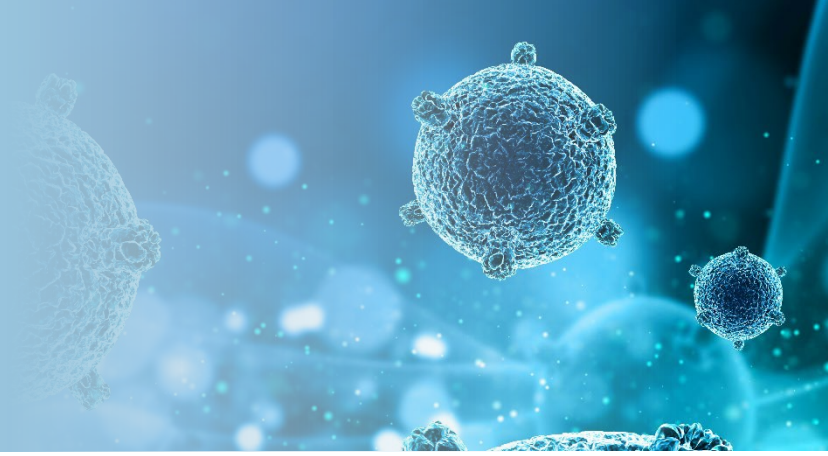
RCS Montpellier 448 095 521

SOMMAIRE

Attestation de responsabilité	3
Rapport de gestion sur les comptes sociaux de l'exercice clos le 31 décembre 2020	4
1. SITUATION ET ACTIVITE DE LA SOCIETE AU COURS DE L'EXERCICE ECOULE	4
1.1. Situation de la Société durant l'exercice écoulé	4
1.2. Événements importants survenus depuis la clôture de l'exercice	4
1.3. Activité de la Société en matière de recherche et de développement	5
1.4. Évolution prévisible et perspectives d'avenir	5
1.5. Effectif	5
1.6. Principaux risques et incertitudes	5
2. PRESENTATION DES COMPTES ET AFFECTATION DU RESULTAT	6
2.1. Présentation des comptes sociaux	6
2.2. Proposition d'affectation du résultat de l'exercice	6
2.3. Montant des dividendes distribués au titre des trois derniers exercices	6
2.4. Mentions des dépenses non déductibles fiscalement	6
3. PARTICIPATIONS ET FILIALES	7
3.1. Activité des filiales	7
3.2. Prises de participations significatives (au sens de l'article L.233-6 du Code de commerce) ou prises de contrôle de sociétés ayant leur siège social en France	7
3.3. Sociétés contrôlées	7
3.4. Succursales	7
4. INFORMATIONS COMPLEMENTAIRES REVUES PAR LE COMMISSAIRE AUX COMPTES	7
4.1. Informations sur les délais de paiement des fournisseurs et clients	7
4.2. Prêts interentreprises à moins de trois ans	7
5. INFORMATIONS RELATIVES AU CAPITAL ET A L'ACTIONNARIAT DES SALARIES	7
5.1. Répartition du capital et des droits de vote	7
5.2. Participations croisées	8
5.3. Opérations faites par la Société sur ses propres actions (achat ou vente)	8
5.4. Émission d'options d'achat ou de souscription d'actions	8
5.5. État de la participation des salariés au capital social à la clôture de l'exercice	8
5.6. Injonctions ou sanctions pécuniaires pour des pratiques anti-concurrentielle	8
5.7. Conditions de conservations des actions gratuites attribuées aux dirigeants mandataires sociaux	8
6. CONVENTIONS REGLEMENTEES	8
7. MANDATS	8
7.1. Mandats des membres du Directoire	8
7.2. Mandat des membres du Conseil de surveillance	8
7.3. Mandats des Commissaires aux comptes	8
8. REMUNERATION DES MANDATAIRES SOCIAUX	8
9. DECLARATION DE PERFORMANCE EXTRA-FINANCIERE	8
10. MODIFICATIONS APORTEES AU MODE DE PRESENTATION DES COMPTES ET METHODES D'EVALUATION	8
11. PRESENTATION DES COMPTES ANNUELS	8
ANNEXE	9
Rapport du Conseil de Surveillance sur le Gouvernement d'entreprise Au titre de l'exercice clos le 31 décembre 2020	10
1. LISTE DES FONCTIONS ET MANDATS EXERCES	10
1.1. Composition du Directoire de la Société	10
1.2. Composition du Conseil de surveillance de la Société	10
2. OBSERVATIONS SUR LE RAPPORT DE GESTION ET LES COMPTES ANNUELS	11
3. CONVENTION REGLEMENTEE	11
4. DELEGATIONS DE POUVOIRS ET DE COMPETENCE	11
5. REMUNERATION DES MANDATAIRES SOCIAUX	12
Rapport spécial du Commissaire aux comptes sur les conventions règlementées Assemblée générale d'approbation des comptes - Exercice clos le 31 décembre 2020	13
Rapport des Commissaires aux comptes sur les comptes annuels Exercice clos le 31 décembre 2020	15
Comptes annuels - Exercice clos le 31 décembre 2020	17



Attestation de responsabilité



J'atteste, à ma connaissance, que les comptes pour l'exercice écoulé sont établis conformément aux normes comptables applicables et donnent une image fidèle du patrimoine, de la situation financière et du résultat de la société, et que le rapport annuel ci-joint présente un tableau fidèle de l'évolution des affaires, des événements importants survenus au cours de l'exercice, de leur incidence sur les comptes, des principales transactions entre parties liées ainsi qu'une description des principaux risques et des principales incertitudes auxquelles elle est confrontée.

Monsieur Jean-Claude Maurel

Président du Directoire



Rapport de gestion sur les comptes sociaux de l'exercice clos le 31 décembre 2020

Chers actionnaires,

Nous vous avons convoqués en assemblée générale ordinaire et extraordinaire afin de vous exposer l'activité de la Société au cours de l'exercice social clos le 31 décembre 2020, les résultats de cette activité, les difficultés rencontrées et les perspectives d'avenir, et à l'effet de soumettre à votre approbation les comptes annuels de cet exercice.

Il vous sera donné lecture du rapport du Commissaire aux comptes sur les comptes de l'exercice clos le 31 décembre 2020 et du rapport spécial sur les conventions visées par l'article L.225-86 du Code de commerce.

1. SITUATION ET ACTIVITE DE LA SOCIETE AU COURS DE L'EXERCICE ECOULE

1.1. Situation de la Société durant l'exercice écoulé

Au début de l'année 2020, alors que nous préparions le dossier de demande d'étude clinique pour le NanoLithium (NP03), est survenu l'épidémie du Covid-19.

En découvrant la symptomatologie de détresse respiratoire et les lésions observées dans les poumons des malades, il est apparu évident que notre produit NanoManganese (NP02) serait efficace sur cette pathologie identique à ce que l'on observe lors des irradiations aiguës dont nous avons validé l'activité thérapeutique sur des souris irradiées en collaboration avec l'IRBA.

Nous avons donc initié avec la CRO clinique Itec Services/Excelya un dossier de demande d'étude clinique sur des malades hospitalisés pour des formes graves du Covid-19.

Nous avons également déposé une demande de financement auprès de la Banque Publique d'Investissement (BPI) qui nous a été refusé pour insuffisance de capitaux propres.

L'ANSM nous a demandé au mois d'août 2020 de réaliser une étude de toxicologie préalablement à un accès aux malades. Cette étude a été réalisée dans l'hiver 2020, et n'a naturellement montré aucune toxicité.

L'épidémie du Covid-19 nous a rendu visible, et nous avons initié la préparation d'une IPO sur EURONEXT Growth dès le mois de juillet 2020 avec la société de Bourse INVEST SECURITIES.

Nous avons confié la communication de la Société à la société CALYPTUS, spécialisée en communication pour les sociétés cotées.

L'année 2020 s'est déroulée avec une faiblesse habituelle en trésorerie, toutefois suffisante pour avancer sur la préparation des programmes cliniques, avec d'ultimes apports de nos actionnaires fidèles.

L'exercice social clos le 31 décembre 2020 se solde par un résultat déficitaire de 791.106,31 euros contre un résultat déficitaire de 1.927.230,11 euros au cours de l'exercice précédent.

L'activité a généré un chiffre d'affaires de 200.000 euros au cours de l'exercice clos le 31 décembre 2020 contre un chiffre d'affaires de 200.000 euros au titre de l'exercice précédent.

Le résultat d'exploitation s'élève au 31 décembre 2020 à (987.891) euros contre un résultat d'exploitation de (789.211) euros au titre de l'exercice précédent.

L'épidémie de Covid-19 n'a pas eu d'impact négatif sur l'activité de la Société. L'équipe des salariés a poursuivi toutes les activités en cours. La Société n'a sollicité aucune aide bancaire ou d'Etat.

1.2. Événements importants survenus depuis la clôture de l'exercice

Nous vous rappelons que le Directoire, lors de sa réunion en date du 21 janvier 2021, a décidé de faire usage des autorisations qui lui ont été consenties par l'assemblée générale mixte des actionnaires de la Société en date du 15 octobre 2020, pour procéder à une augmentation de capital avec offre au public à l'occasion de l'admission des actions de la Société sur le marché Euronext Growth Paris.

Aux termes des délibérations en date du 9 février 2021, le Directoire a décidé, au vu des demandes de souscriptions reçues dans le cadre de l'offre à prix ouvert et du placement global, d'arrêter le nombre d'actions offertes et de fixer le prix définitif unitaire d'émission des 1.087.773 actions nouvelles.

Aussi, aux termes des délibérations en date du 12 février 2021, le Directoire a constaté la souscription et la libération intégrale par versement en espèces, des 1.087.773 actions ordinaires nouvelles de deux (2) euros de valeur nominale chacune, émises au titre de l'augmentation de capital de la Société et a constaté que le capital social de la Société est désormais fixé à 8.714.906 euros divisé en 4.357.453 actions ordinaires de deux (2) euros de valeur nominale chacune.

La répartition du capital après l'introduction en bourse est la suivante :

Répartition du capital des droits de vote

(base entièrement diluée)	Avant opération		Après opération avec clause d'extension et option de surallocation	
	Nb d'actions et droits de vote	% du capital et droits de vote	Nb d'actions et droits de vote	% du capital et droits de vote
JC Maurel	429 889	12,0%	429 889	9,2%
Mandataires sociaux et salariés	1 017 515	28,3%	1 017 515	21,7%
Autres actionnaires historiques	2 147 561	59,7%	2 351 842	50,2%
Flottant	-	-	883 492	18,9%
TOTAL	3 594 965	100,0%	4 682 738	100,0%

La répartition du capital social et des droits de vote est amenée à évoluer dans le cadre de l'application de l'article 14 des statuts sur les droits de vote double, l'exercice de BSA et BSPCE, et l'application du contrat de liquidité

A compter du 9 mars 2021 et pour une durée d'un an renouvelable par tacite reconduction, la société, Medesis Pharma (ISIN : FR0010844464, MNEMO : ALMDP), a confié à Invest Securities la mise en œuvre d'un contrat de liquidité.

Ce contrat de liquidité est conforme au cadre juridique en vigueur, et plus particulièrement aux dispositions du Règlement (UE) n° 596/2014 du Parlement européen et du Conseil du 16 avril 2014 sur les abus de marché (MAR), du Règlement délégué (UE) 2016/908 complétant le Règlement MAR, des articles L.225-209 et suivants du Code de commerce et de la décision AMF n° 2018-01 du 2 juillet 2018, applicable à compter du 1^{er} janvier 2019, portant instauration des contrats de liquidité sur titres de capital au titre de pratique de marché admise et toutes autres dispositions qui y sont visées.

Ce contrat a pour objet l'animation par Invest Securities des titres Medesis Pharma sous le code ISIN FR0010844464 sur le marché Euronext Growth® Paris.

Depuis la clôture de l'exercice, la Société a mis en œuvre des programmes de développement cliniques décrits ci-dessous.

1.3. Activité de la Société en matière de recherche et de développement

La Société a mis en œuvre, de manière prioritaire, les programmes de développement cliniques suivants :

- Programme NanoManganese® pour le traitement des formes graves du COVID-19 : l'étude de toxicologie demandée par l'Agence du Médicament (ANSM) au mois d'août 2020 a été réalisée et a démontré l'absence de toxicité du candidat médicament. Un dossier de demande pour l'étude clinique sur 120 malades hospitalisés en France et en Hongrie est en cours de finalisation pour être déposé très prochainement. Les produits destinés à cette étude clinique sont en cours de fabrication par la société pharmaceutique Eurofins Amatsigroup. En fonction du résultat obtenu, une demande d'Autorisation Temporaire d'Utilisation (ATU) sera faite, elle permettrait de réaliser rapidement du chiffre d'affaires, en même temps que sera poursuivi le développement du produit jusqu'à son enregistrement.
- Programme NanoLithium® pour le traitement des psychoses associées à la Maladie d'Alzheimer : le dossier de demande d'étude clinique de Phase II sur des malades sera déposé dans le courant du deuxième trimestre auprès de l'ANSM. L'étude pourrait ainsi débuter au deuxième semestre sur 5 centres hospitaliers universitaires (CHU de Montpellier, Toulouse, Paris, Lille et Lyon). L'étude a été préparée avec le Professeur Jacques Touchon (ancien Doyen de la Faculté de Médecine de Montpellier et Président des derniers Congrès mondiaux Alzheimer en 2019), et le Professeur Audrey Gabelle du CHU de Montpellier (Neurologue, Responsable du Centre Mémoire Ressources Recherche, et du Centre de Référence Démences rares et précoces, de l'équipe médicale de Neurologie Comportementale).

- Programme NanosiRNA® HD pour le traitement génétique de la Maladie de Huntington : une demande d'avis scientifique sur le plan de développement préclinique et clinique a été déposée fin février auprès de l'Agence Européenne du Médicament (EMA). La demande est en cours d'étude pour un avis attendu avant l'été. Une étude clinique de Phase II pourrait ainsi être mise en œuvre dans 4 pays européens sous la coordination du Professeur Audrey Gabelle.
- Programme NanosiRNA® COVID (candidat médicament antiviral contre le SRAS-Cov-2) : les phases précliniques sont en cours (étude pharmacologique modèle animal) afin d'évaluer l'activité d'inhibition de la réplication du virus. Un résultat positif ouvrirait la perspective d'une initiation d'une étude clinique de Phase II au début de l'année 2022.
- Medesis Pharma a également poursuivi la mise en œuvre les programmes suivants :
 - Programme de collaboration avec la Société Transgene : des études précliniques basées sur la technologie Aonys de Medesis Pharma sont en cours de finalisation.
 - Préparation d'un programme de recherche préclinique pour le traitement des cancers résistants avec des NanosiRNA, en collaboration avec des équipes académiques de l'Université McGill à Montréal.
 - Programmes de décorporation du Plutonium (NU01) et du Césium (NU02) : la recherche d'un partenaire industriel se poursuit.

1.4. Évolution prévisible et perspectives d'avenir

L'avancement du programme NanoManganese, pour le traitement des formes graves du Covid-19, doit permettre d'obtenir des résultats en fin d'été 2021. Des résultats positifs permettraient de demander une autorisation temporaire d'utilisation (ATU) pour une commercialisation en fin d'année 2021. Le développement de ce programme pourrait par ailleurs se poursuivre au-delà de la pandémie de la Covid-19 pour des maladies virales émergentes, et pour le traitement des états de détresse respiratoire aiguë que l'on observe lors des radiothérapies des cancers du poumon et de l'œsophage.

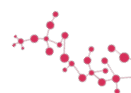
Les deux programmes cliniques pour le traitement des maladies neurodégénératives (Alzheimer et Huntington) pourraient être finalisés fin 2022, début 2023.

1.5. Effectif

A la clôture de l'exercice social clos le 31 décembre 2020, l'effectif salarié de la Société est de 6.

1.6. Principaux risques et incertitudes

Les principaux risques sont ceux habituels pour une société de biotechnologie pharmaceutique, à savoir, l'inefficacité thérapeutique d'un médicament en développement lors des résultats d'une étude clinique. Ce risque est relativement



limité pour la Société du fait de la multiplicité des programmes en développement clinique.

Une description détaillée des facteurs de risques rencontrés par la Société figure dans le document d'information du 26 janvier 2021 article 4, facteurs de risque (page 15 à page 28). Le document est disponible sur notre site internet au lien suivant : [Document-d-information](#)

Concernant les risques financiers liés aux effets du changement climatique, les activités de recherche et développement ne comprennent ni production industrielle ni

distribution et par conséquent les seules immobilisations corporelles sont celles relatives à l'équipement des laboratoires. A ce titre, la Société n'utilise que peu de matière première et son activité n'induit pas de rejets significatifs dans l'environnement. Tous les déchets résultant des expérimentations réalisées par les salariés sont traités conformément à la réglementation en vigueur.

Nous vous renvoyons également vers le paragraphe 8.2 du Document d'Information du 26 janvier 2021.

2. PRESENTATION DES COMPTES ET AFFECTATION DU RESULTAT

2.1. Présentation des comptes sociaux

Postes	Montants au 31.12.2020 (en euros)	Montants au 31.12.2019 (en euros)
Chiffre d'affaires net	200.000	200.000
Total des produits d'exploitation	208.500	230.387
Total des charges d'exploitation	1.196.392	1.019.598
Résultat d'exploitation	(987.891)	(789.211)
Total des produits financiers	8.634	13.088
Total des charges financières	67.234	454.964
Résultat financier	(58.600)	(441.876)
Total des produits exceptionnels	64.580	7.909
Total des charges exceptionnelles	8.604	855.892
Résultat exceptionnel	55.976	(847.983)
RESULTAT NET COMPTABLE	(791.106)	(1.927.230)
Capitaux propres	(2.082.671)	(2.417.895)
TOTAL DU BILAN	837.913	719.346

Dettes	Montants arrêtés au 31.12.2020 (en euros)
Emprunts et dettes financières divers	1.285.789
Dettes fournisseurs et comptes rattachés	604.694
Dettes fiscales et sociales	95.227
Autres dettes	353.860
TOTAL	2.339.570

Le tableau des résultats prévu par l'article R.225-102 du Code de commerce figure en annexe du présent rapport.

Connaissance prise des termes du présent rapport, nous vous proposons :

- d'approuver sans réserve les comptes annuels de l'exercice écoulé (bilan, compte de résultat et annexe) qui vous sont présentés, et qui font apparaître un résultat déficitaire de 791.106 euros ; et
- de donner quitus entier et sans réserve aux dirigeants pour leur gestion de la Société au cours de l'exercice écoulé.

2.2. Proposition d'affectation du résultat de l'exercice

Nous vous rappelons que l'exercice écoulé s'est soldé par un résultat déficitaire de 791.106 euros, que nous vous proposons d'affecter intégralement, soit la somme de 791.106,31 euros, au compte « Report à nouveau ».

Au 31 décembre 2020, le compte « Report à nouveau » était débiteur d'un montant de 18.231.849 euros et les capitaux propres de la Société s'élevaient à (2.082.671) euros.

Le 12 février 2021, à la suite d'une augmentation de capital avec offre au public à l'occasion de l'admission des actions

de la Société sur le marché Euronext Growth Paris, le capital social de la Société a été porté de 6.539.360 euros à 8.714.906 euros par émission de 1.087.773 actions ordinaires nouvelles d'une valeur nominale de 2 euros chacune, émises au prix de souscription de 6,76 euros, soit un prix de souscription total (prime d'émission incluse) de 7.353.345,48 euros.

L'affectation aura pour effet de porter le solde débiteur du compte « Report à nouveau » à un montant de (19.022.955) euros.

2.3. Montant des dividendes distribués au titre des trois derniers exercices

Conformément à l'article 243 bis du Code général des impôts, il est précisé qu'aucun dividende n'a été versé au cours des trois derniers exercices.

2.4. Mentions des dépenses non déductibles fiscalement

Conformément aux dispositions de l'article 223 quater du Code général des impôts, il vous est précisé que dans les comptes de l'exercice écoulé les charges exclues des charges déductibles de l'assiette de l'impôt sur les sociétés se sont élevées à un montant global de 21.991 euros correspondant à des amortissements excédentaires pour 18.792 euros et à la taxe sur les véhicules pour 3.199 euros.

3. PARTICIPATIONS ET FILIALES

3.1. Activité des filiales

La Société détient 100% de la société Medesis Pharma Inc. (Québec), créée dans le cadre de collaborations locales, des discussions sont en cours avec l'Université Mc Gill.

Le chiffre d'affaires de Medesis Pharma Inc. au titre de l'exercice clos le 31 décembre 2020 est de 0 dollar canadien.

Le résultat de Medesis Pharma Inc. au titre de l'exercice clos le 31 décembre 2020 est (185.555) dollars canadiens.

Au 31 décembre 2020, le montant des capitaux propres de Medesis Pharma Inc. s'élève à (3.238.344) dollars canadiens.

3.2. Prises de participations significatives (au sens de l'article L.233-6 du Code de commerce) ou prises de contrôle de sociétés ayant leur siège social en France

Conformément aux dispositions de l'article L.233-6 du Code de commerce, nous vous informons que la Société n'a pris, au cours de l'exercice écoulé, aucune participation de plus du vingtième, du dixième, du cinquième, du tiers ou de la

moitié dans le capital d'aucune société ayant son siège social sur le territoire français ou s'est assuré le contrôle d'une telle société.

3.3. Sociétés contrôlées

La Société détient 100% de la société Medesis Pharma Inc. (Québec).

3.4. Succursales

Conformément aux dispositions de l'article L.232-1, II du Code de commerce, nous vous informons que la Société ne détient aucune succursale.

4. INFORMATIONS COMPLÉMENTAIRES REVUES PAR LE COMMISSAIRE AUX COMPTES

4.1. Informations sur les délais de paiement des fournisseurs et clients

En application des dispositions des articles L.441-6-1, alinéa 1 et D.441-4 du Code de commerce, nous portons à votre connaissance dans le tableau ci-dessous le solde des dettes de la Société à l'égard des fournisseurs classées selon leur date d'échéance :

Article D 441-1.1 : Factures reçues non réglées à la date de clôture de l'exercice dont le terme est échu						
	0 jour (indicatif)	1 à 30 jours	31 à 60 jours	61 à 90 jours	91 jours et plus	Total (1 jour et plus)
(A) Tranches de retard de paiement						
Nombre de factures concernées	7					92
Montant total des factures concernées TTC	7 191,46 €	88 215,03 €	48 008,30€	31 417,88€	315 440,72€	483 081,93 €
(B) Factures exclues du (A) relatives à des dettes et créances litigieuses ou non comptabilisées						
Nombre des factures exclues	1					
Montant total des factures exclues	9 000 €					

Il est à noter que parmi les factures échues depuis plus de 90 jours, 244k€ (soit 74%) sont dues à un seul fournisseur, le bailleur des locaux, avec lequel un accord de décalage de paiement a été conclu. Cette dette a été payée au bailleur durant le premier trimestre 2021. Concernant les autres factures échues depuis plus de 60 jours, des accords de règlement ont été conclus avec la plupart d'entre eux et toutes les factures ont été réglées au cours du premier trimestre 2021.

Il est précisé que les informations figurant dans le tableau ci-dessus :

- ne tiennent pas compte du montant des factures non parvenues à la clôture de l'exercice ; et
- sont soumises au contrôle du Commissaire aux comptes de la Société qui présente, dans son rapport sur les comptes annuels, ses observations sur la sincérité et la concordance desdites informations avec lesdits comptes, en application des dispositions de l'article D.823-7-1 du Code de commerce.

4.2. Prêts interentreprises à moins de trois ans

Conformément aux dispositions de l'article L.511-6 du Code monétaire et financier, nous vous informons que le montant des prêts à moins de trois ans consentis par la Société, à titre accessoire à son activité principale, à des microentreprises, des PME ou à des entreprises de taille intermédiaire avec lesquelles elle entretient des liens économiques le justifiant, est nul au titre de l'exercice écoulé

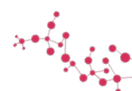
5. INFORMATIONS RELATIVES AU CAPITAL ET A L'ACTIONNARIAT DES SALAIRES

5.1. Répartition du capital et des droits de vote

Au 31 décembre 2020, le capital et les droits de vote de la Société sont répartis de la façon suivante :

Le tableau ci-après présente les actionnaires détenant plus de 2% du capital social. Le reste du capital est détenu par des actionnaires détenant chacun moins de 2% du capital.

Nom	Prénom	Nombre titres	% de détention
Maurel	Jean-Claude	329.889	10,09%
Cazaledes	Jean-Marie	169.709	5,19%
Hebert	Emmanuel	163.376	5,00%
Cazaledes	Claire	89.994	2,75%
Connes	Olivier	85.800	2,62%
Rivet	Jean-Marc	84.288	2,58%
Causse	Jean-Philippe	80.915	2,47%
Connes	Valérie	80.800	2,47%
Soulie	Jean-Pierre	77.785	2,38%
Angles	Bernard	76.465	2,34%
Connes	Bernard	72.037	2,20%
Athanor SCI		66.364	2,03%



5.2. Participations croisées

Nous vous informons que la Société n'a réalisé aucune des opérations prévues aux articles L. 233-29 et R.233-30 du Code de commerce.

5.3. Opérations faites par la Société sur ses propres actions (achat ou vente)

Néant.

5.4. Émission d'options d'achat ou de souscription d'actions

Néant.

5.5. État de la participation des salariés au capital social à la clôture de l'exercice

La proportion du capital que représentent les actions détenues par le personnel de la Société est de 0%.

5.6. Injonctions ou sanctions pécuniaires pour des pratiques anti-concurrentielle

Néant.

5.7. Conditions de conservations des actions gratuites attribuées aux dirigeants mandataires sociaux

Néant.

6. CONVENTIONS REGLEMENTEES

Le rapport spécial du Commissaire aux Comptes sur les conventions réglementées est mis à disposition au siège social de la société et sur son site internet.

7. MANDATS

7.1. Mandats des membres du Directoire

Le mandat de Monsieur Jean-Claude Maurel, président du Directoire, est arrivé à expiration le 3 avril 2021 et a été renouvelé pour une durée de 3 ans, son mandat arrivera à expiration le 3 avril 2024.

Le mandat de Monsieur Alexandre Lemoalle a été renouvelé le 3 avril 2021 pour une durée de 3 ans, son mandat arrivera à expiration le 3 avril 2024.

7.2. Mandat des membres du Conseil de surveillance

Le mandat de Monsieur Jean-Paul Rohmer, président du Conseil de surveillance, arrivera à expiration à l'issue de l'assemblée générale ordinaire statuant sur l'approbation des comptes de l'exercice social clos le 31 décembre 2024.

Le mandat de Monsieur Olivier Connes arrivera à expiration à l'issue de l'assemblée générale ordinaire statuant sur l'approbation des comptes de l'exercice social clos le 31 décembre 2023.

Le mandat de Monsieur Bernard Connes arrivera à expiration à l'issue de l'assemblée générale ordinaire statuant sur l'approbation des comptes de l'exercice social clos le 31 décembre 2024.

Le mandat de Monsieur Cédric Navas arrivera à expiration à l'issue de l'assemblée générale ordinaire statuant sur l'approbation des comptes de l'exercice social clos le 31 décembre 2023.

Le mandat de Monsieur Emmanuel Hebert arrivera à expiration à l'issue de l'assemblée générale ordinaire statuant sur l'approbation des comptes de l'exercice social clos le 31 décembre 2024.

Monsieur Guy Arena sera réputé démissionnaire d'office de ses fonctions de membre du Conseil de surveillance lors de l'assemblée générale ordinaire statuant sur l'approbation des comptes de l'exercice social clos le 31 décembre 2020. Sa démission sera constatée au cours de cette assemblée.

Le mandat de Monsieur Jean-Marie Cazaledes arrivera à expiration à l'issue de l'assemblée générale ordinaire statuant sur l'approbation des comptes de l'exercice social écoulé. Il vous sera alors demandé de statuer sur le renouvellement de son mandat ou sur son remplacement.

7.3. Mandats des Commissaires aux comptes

Les mandats du Commissaire aux comptes titulaire et du Commissaire aux comptes suppléant expirent à l'issue des délibérations de l'assemblée générale des actionnaires appelée à statuer sur les comptes de l'exercice social clos le 31 décembre 2020.

Les mandats du Commissaire aux comptes titulaire et du Commissaire aux comptes suppléant ne seront pas renouvelés lors de l'assemblée générale des actionnaires appelée à statuer sur les comptes de l'exercice social clos le 31 décembre 2020 et il sera proposé de nommer la société Institut Fiduciaire d'Expertise Comptable – IFEC (RCS Nanterre 622 022 424), représentée par Monsieur Michel Galaine, en qualité de nouveau Commissaire aux comptes de la Société.

8. REMUNERATION DES MANDATAIRES SOCIAUX

Les informations relatives aux mandataires sociaux correspondent aux rémunérations versées aux membres du Directoire et du Conseil de surveillance :

	31/12/2020 (en euros)	31/12/2019 (en euros)
Rémunérations brutes	127.416	137.416
Jetons de présence	0	0
TOTAL	127.416	137.416

9. DECLARATION DE PERFORMANCE EXTRA-FINANCIERE

La Société, par sa taille actuelle, n'est pas soumise à la Déclaration de performance extra-financière (DPEF)

10. MODIFICATIONS APPORTEES AU MODE DE PRESENTATION DES COMPTES ET METHODES D'EVALUATION

Néant.

11. PRESENTATION DES COMPTES ANNUELS

Les comptes annuels de l'exercice clos le 31 décembre 2020 ont été établis conformément aux règles de présentation et aux méthodes d'évaluation prévues par la réglementation en vigueur.

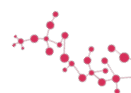
* * *

Le Président du Directoire
Monsieur Jean-Claude Maurel

ANNEXE

Résultats des 5 derniers exercices

En euros	31.12.2020	31.12.2019	31.12.2018	31.12.2017	31.12.2016
I. Situation financière en fin d'exercice					
Capital social	6.539.360	6.003.914	5.618.900	5.418.438	4.878.304
Nombre d'actions émises	3 269 680	3.001.957	2.809.450	2.709.219	2.439.152
II. Résultat global des opérations effectives					
Chiffre d'affaires hors taxes	200.000	200.000	10.499	61.566	72.912
Bénéfices avant impôt, amortissements et provisions	(903.468)	(652.703)	(836.226)	(946.943)	(1.334.590)
Impôts sur les bénéfices	(199.409)	(151.840)	(216.116)	(275.373)	(379.740)
Bénéfices après impôts, amortissements et provisions	(791.106)	(1.927.230)	(1.021.684)	(1.134.632)	(1.541.207)
Montant des bénéfices distribués	0	0	0	0	0
III. Résultat des opérations réduit à une seule action					
Bénéfice après impôt, mais avant amortissements et provisions	-0,28	-0,22	-0,30	-0,35	-0,55
Bénéfice après impôt, amortissements et provisions	-0,24	-0,64	-0,36	-0,42	-0,63
Dividende versé à chaque action	0	0	0	0	0
IV. Personnel					
Nombre de salariés	6	4	4	7	7
Montant de la masse salariale	277 446	306 122	323 189	445 990	553 764
Montant des sommes versées au titre des avantages sociaux	7 416	7 416	1 236	0	4 204



Rapport du Conseil de Surveillance sur le Gouvernement d'entreprise

Au titre de l'exercice clos le 31 décembre 2020

1. LISTE DES FONCTIONS ET MANDATS EXERCES

Conformément aux dispositions de l'article L.225-37-4 du Code de commerce, vous trouverez ci-après la liste des mandats et fonctions exercés dans toute société par chaque membre du Directoire et du Conseil de surveillance de la Société durant l'exercice écoulé.

1.1. Composition du Directoire de la Société

Prénom / Nom	Mandat et fonction principale exercée dans la Société	Date de nomination / renouvellement	Durée du mandat	Date de fin du mandat	Autres mandats
M. Jean-Claude Maurel	Président du Directoire	Réunion du Comité de surveillance en date du 26 mars 2018. Ce mandat a été renouvelé par la Conseil de surveillance en date du 3 avril 2021	3 ans	3 avril 2024	Aucun
M. Alexandre Lemoalle	Membre du Directoire	Réunion du Comité de surveillance en date du 28 août 2020. Ce mandat a été renouvelé par la Conseil de surveillance en date du 3 avril 2021	3 ans	3 avril 2024	Président de : Orphanse Health care SAS Blueming Advisory SASU Membre indépendant du Comité d'Investissement de : Iktos SAS Co-gérant de : SCI Mandela

1.2. Composition du Conseil de surveillance de la Société

Prénom / Nom	Mandat et fonction principale exercée dans la Société	Date de nomination / renouvellement	Durée du mandat	Date de fin du mandat	Autres mandats
M. Jean-Paul Rohmer	Président du Conseil de surveillance	Assemblée générale en date du 12 juin 2019	6 ans	Assemblée générale statuant sur les comptes de l'exercice social clos le 31 décembre 2024	Aucun
M. Olivier Connes	Membre du Conseil de surveillance	Assemblée générale en date du 26 septembre 2018	6 ans	Assemblée générale statuant sur les comptes de l'exercice social clos le 31 décembre 2023	<u>Président du directoire de :</u> Groupe MERIDIS <u>Gérant de :</u> AMAXIA SARL <u>Président de :</u> Financière Five&Co <u>Président du conseil de surveillance de :</u> Groupe MERIDIS <u>Co-gérant de :</u> Solid Surfaces Applications
M. Bernard Connes	Membre du Conseil de surveillance	Assemblée générale en date du 12 juin 2019	6 ans	Assemblée générale statuant sur les comptes de l'exercice social clos le 31 décembre 2024	
M. Jean-Marie Cazaledes	Membre du Conseil de surveillance	Assemblée générale en date du 30 juin 2015	6 ans	Assemblée générale statuant sur les comptes de l'exercice social clos le 31 décembre 2020	Aucun
M. Cédric Navas	Membre du Conseil de surveillance	Assemblée générale en date du 26 septembre 2018	6 ans	Assemblée générale statuant sur les comptes de l'exercice social clos le 31 décembre 2023	Aucun
M. Emmanuel Hebert	Membre du Conseil de surveillance	Assemblée générale en date du 12 juin 2019	6 ans	Assemblée générale statuant sur les comptes de l'exercice social clos le 31 décembre 2024	Aucun
M. Guy Arena	Membre du Conseil de surveillance	Assemblée générale en date du 29 juin 2016	6 ans	Assemblée générale statuant sur les comptes de l'exercice social clos le 31 décembre 2021	Aucun

2. OBSERVATIONS SUR LE RAPPORT DE GESTION ET LES COMPTES ANNUELS

Les comptes annuels de l'exercice social clos le 31 décembre 2020 et le rapport de gestion du Directoire ont été soumis au Conseil de surveillance dans les délais prévus par la loi et les règlements.

L'exercice social clos le 31 décembre 2020 se solde par un résultat déficitaire de 791.106,31 euros et les comptes annuels font apparaître les principaux postes suivants :

- total du bilan : 837.913,14 euros ;
- chiffre d'affaires : 200.000 euros.

Nous vous rappelons qu'au cours de l'exercice social clos le 31 décembre 2020, l'activité de la Société a été marquée par les événements suivants :

Au début de l'année 2020, alors que nous préparions le dossier de demande d'étude clinique pour le NanoLithium (NP03), est survenu l'épidémie du COVID-19.

En découvrant la symptomatologie de détresse respiratoire et les lésions observées dans les poumons des malades, il est apparu évident que notre produit NanoManganese (NP02) serait efficace sur cette pathologie identique à ce que l'on observe lors des irradiations aiguës dont nous avions validé l'activité thérapeutique sur des souris irradiées en collaboration avec l'IRBA.

Nous avons donc initié avec la CRO clinique Itec Services/Excelya un dossier de demande d'étude clinique sur des malades hospitalisés pour des formes graves du COVID-19.

Nous avons également déposé une demande de financement auprès de BPI qui nous a été refusé pour insuffisance de capitaux propres.

L'ANSM nous a demandé au mois d'août 2020 de réaliser une étude de toxicologie préalablement à un accès aux malades. Cette étude a été réalisée dans l'hiver 2020, et n'a naturellement montré aucune toxicité.

L'épidémie du COVID-19 nous a rendu visible, et nous avons initié la préparation d'une IPO sur Euronext Growth dès le

mois de juillet 2020 avec la société de Bourse INVEST SECURITIES.

Nous avons confié la communication de l'entreprise à la société CALYPTUS, spécialisée en communication pour les sociétés cotées.

Le Conseil de surveillance n'a sinon aucune observation à formuler concernant les comptes annuels de l'exercice social clos le 31 décembre 2020, et le rapport de gestion du Directoire.

3. CONVENTION REGLEMENTEE

La société a conclu, le 1er septembre 2020, avec la société FINPACT (RCS Nantes 830 608 154), une convention de prestations de services à caractère administratif portant sur les prestations suivantes :

- préparation de la documentation du dossier d'introduction en bourse ;
- présentation de la Société et de l'opération d'introduction en bourse ;
- accompagnement lors de la réalisation de l'opération auprès des différents intermédiaires financiers sous les recommandations d'Invest Securities ;
- mise en place d'un tableau de bord financier ;
- participation au directoire de la Société.

Pour réaliser ces missions, la société FINPACT a perçu un forfait d'honoraires de 3.500 euros hors taxes par mois.

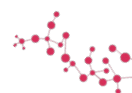
Monsieur Alexandre Lemoalle, membre du Directoire de la Société, est indirectement intéressé par cette convention.

Cette convention a pris fin le 28 février 2021 et n'a pas fait l'objet d'une autorisation préalable par le Conseil de surveillance de la Société en raison d'une omission à caractère administratif. Cependant, lors de sa réunion en date du 23 février 2021, le Conseil de surveillance a autorisé la conclusion d'un avenant à cette convention.

A l'exception de cette convention, aucune convention n'a été autorisée et conclue au cours de l'exercice écoulé

4. DELEGATIONS DE POUVOIRS ET DE COMPETENCE

Nature de la délégation	Durée de la délégation	Montant (en nominal) autorisé en capital	Montant utilisé au cours de l'exercice
Assemblée générale ordinaire et extraordinaire en date du 15 octobre 2020 (5^{ème} résolution) : Délégation de compétence donnée au Directoire en vue d'augmenter le capital (i) par émission avec maintien du droit préférentiel de souscription des actionnaires, d'actions ordinaires et/ou de toutes valeurs mobilières de quelque nature que ce soit donnant accès immédiatement ou à terme au capital de la Société ou (ii) par incorporation de primes, réserves, bénéfices ou autres.	26 mois	6.000.000 d'euros	Néant
Assemblée générale ordinaire et extraordinaire en date du 15 octobre 2020 (6^{ème} résolution) : Délégation de compétence donnée au Directoire en vue d'augmenter le capital par émission, sans droit préférentiel de souscription, d'actions ordinaires et/ou de toutes valeurs mobilières de quelque nature que ce soit donnant accès au capital de la Société ou au capital des sociétés dont la Société possède directement ou indirectement plus de la moitié du capital.	26 mois	6.000.000 d'euros (Plafond global avec la délégation susmentionnée)	Néant
Assemblée générale ordinaire et extraordinaire en date du 15 octobre 2020 (7^{ème} résolution) : Autorisation donnée au Directoire en vue d'augmenter le montant des émissions décidées en application des 5 ^{ème} et 6 ^{ème} résolutions de l'assemblée générale en cas de demandes excédentaires	26 mois	Dans la limite de 15% de l'émission initiale	Néant
Assemblée générale ordinaire et extraordinaire en date du 15 octobre 2020 (8^{ème} résolution) : Délégation de compétence donnée au Directoire à l'effet d'émettre des titres financiers et/ou valeurs mobilières donnant accès immédiatement ou à terme, à une quotité du capital, avec suppression du droit préférentiel de souscription des actionnaires au profit de catégories de personnes conformément à l'article L.225-138 du Code de commerce	18 mois	3.000.000 d'euros (Dans la limite du plafond global avec les délégations susmentionnées)	Néant



<p>Assemblée générale ordinaire et extraordinaire en date du 15 octobre 2020 (9^{ème} résolution) : Délégation de compétence donnée au Directoire à l'effet d'augmenter le capital social de la Société par émission d'actions ordinaires, de valeurs mobilières et/ou titres financiers donnant accès au capital par une offre visée au II de l'article L.411-2 du Code monétaire et financier avec suppression du droit préférentiel de souscription.</p>	26 mois	20% du capital social par an (Dans la limite du plafond global avec les délégations susmentionnées)	Néant
<p>Assemblée générale ordinaire et extraordinaire en date du 15 octobre 2020 (10^{ème} résolution) : Autorisation donnée au Directoire d'augmenter en numéraire le capital social par création d'actions ordinaires, avec suppression du droit préférentiel de souscription des actionnaires au profit des salariés ayant adhéré à un plan d'épargne entreprise.</p>	18 mois	300.000 d'euros (Plafond global avec les délégations susmentionnées)	Néant
<p>Assemblée générale ordinaire et extraordinaire en date du 15 octobre 2020 (11^{ème} résolution) : Autorisation donnée au Directoire à l'effet de procéder à des attributions gratuites d'actions existantes ou à créer au profit des salariés de la Société ou des mandataires sociaux ou certaines catégories d'entre eux.</p>	38 mois	10% du capital social (Dans la limite du plafond global avec les délégations susmentionnées)	Néant
<p>Assemblée générale ordinaire et extraordinaire en date du 15 octobre 2020 (12^{ème} résolution) : Autorisation donnée au Directoire à l'effet de consentir des options de souscription ou d'achat d'actions au profit des salariés de la Société ou de certaines catégories d'entre eux.</p>	38 mois	10% du capital social (Dans la limite du plafond global avec les délégations susmentionnées)	Néant

5. REMUNERATION DES MANDATAIRES SOCIAUX

Les informations relatives aux mandataires sociaux correspondent aux rémunérations versées aux membres du Directoire et du Conseil de surveillance :

	31 décembre 2020 (en euros)	31 décembre 2019 (en euros)
Rémunérations brutes	127.416	137.416
Jetons de présence	0	0
TOTAL	127.416	137.416

Seul Monsieur Jean-Claude Maurel, Président du Directoire, est rémunéré au titre de son mandat social.

* * *

Le Conseil de surveillance

Monsieur Jean-Paul Rohmer



Rapport spécial du Commissaire aux comptes sur les conventions réglementées

Assemblée générale d'approbation des comptes - Exercice clos le 31 décembre 2020

A l'Assemblée générale de la société MEDESIS PHARMA,
En notre qualité de commissaire aux comptes de votre société, nous vous présentons notre rapport spécial sur les conventions réglementées.

Il nous appartient de vous communiquer, sur la base des informations qui nous ont été données, les caractéristiques, les modalités essentielles ainsi que les motifs justifiant de l'intérêt pour la société des conventions dont nous avons été avisés ou que nous aurions découvertes à l'occasion de notre mission, sans avoir à nous prononcer sur leur utilité et leur bien-fondé ni à rechercher l'existence d'autres conventions. Il vous appartient, selon les termes de l'article R. 225-58 du code de commerce, d'apprécier l'intérêt qui s'attachait à la conclusion de ces conventions en vue de leur approbation.

Par ailleurs, il nous appartient, le cas échéant, de vous communiquer les informations prévues à l'article R. 225-58 du code de commerce relatives à l'exécution, au cours de l'exercice écoulé, des conventions déjà approuvées par l'assemblée générale.

Nous avons mis en œuvre les diligences que nous avons estimé nécessaires au regard de la doctrine professionnelle de la Compagnie nationale des commissaires aux comptes relative à cette mission. Ces diligences ont consisté à vérifier la concordance des informations qui nous ont été données avec les documents de base dont elles sont issues.

CONVENTIONS SOUMISES À L'APPROBATION DE L'ASSEMBLÉE GÉNÉRALE

CONVENTIONS AUTORISÉES ET CONCLUES AU COURS DE L'EXERCICE ECOULÉ

Nous vous informons qu'il ne nous a été donné avis d'aucune convention autorisée et conclue au cours de l'exercice écoulé à soumettre à l'approbation de l'assemblée générale en application des dispositions de l'article L. 225-86 du code de commerce.

CONVENTIONS AUTORISÉES ET CONCLUES DEPUIS LA CLOTURE

Nous avons été avisés des conventions suivantes, autorisées et conclues depuis la clôture de l'exercice écoulé, qui ont fait l'objet de l'autorisation préalable de votre conseil de surveillance.

I. AVENANT A LA CONVENTION DE PRESTATIONS DE SERVICES A CARACTERE ADMINISTRATIF DU 1^{er} SEPTEMBRE 2020

Avec :

Société FINPACT (RCS Nantes 830 608 154)

Personne concernée :

Monsieur Alexandre LEMOALLE - Membre du Directoire

Nature et objet :

Mission d'accompagnement et support financier

Modalités :

Lors de sa réunion du 23 Février 2021, votre Conseil de Surveillance a autorisé la conclusion d'un avenant à la convention du 1^{er} septembre 2020 passée avec la société

FINPACT, convention qui n'avait alors pas pu faire l'objet d'une autorisation préalable de votre conseil de surveillance en raison d'une omission à caractère administratif.

Cet avenant avait pour but de fixer la rémunération de la société FINPACT pour le mois de février 2021 à 10 000 € HT et de fixer au 28 Février 2021 la date de fin de cette convention dont les modalités étaient la fourniture des prestations suivantes :

- préparation de la documentation du dossier d'introduction en bourse ;
- présentation de la société et de l'opération d'introduction en bourse ;
- accompagnement lors de la réalisation de l'opération auprès des différents intermédiaires financiers sous les recommandations d'INVEST SECURITIES ;
- mise en place d'un tableau de bord financier ;
- participation au directoire de MEDESIS.

Motifs justifiant de son intérêt pour la société :

Cette convention a permis à la société de bénéficier des compétences et de l'expertise de la société FINPACT pour mener à bien le suivi administratif et financier de la société.

II. CONVENTION DE PRESTATIONS DE SERVICES A CARACTERE ADMINISTRATIF DU 1^{er} MARS 2021

Avec :

Société FINPACT (RCS Nantes 830 608 154)

Personne concernée :

Monsieur Alexandre LEMOALLE - Membre du Directoire

Nature et objet :

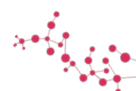
Mission d'accompagnement et support financier

Modalités :

Lors de sa réunion du 23 Février 2021, votre Conseil de Surveillance a autorisé la conclusion en date du 1^{er} Mars 2021 d'une convention par laquelle la société FINPACT fournira pour la période du 1^{er} Mars 2021 au 31 Mars 2022 les prestations suivantes :

- préparation de la documentation pour l'arrêté des comptes au 31/12/2020, 30/06/2021 et 31/12/2021 ;
- coordination et support des missions réalisées par Madame Tessa OLIVATO ;
- mise en place d'un tableau de bord financier ;
- support financier dans les négociations avec des entreprises stratégiques ;
- coordination des interactions avec EURONEXT en collaboration avec Madame Tessa OLIVATO ;
- accompagnement de la Direction Générale lors des interactions avec les investisseurs.

Pour réaliser ces missions, la société FINPACT percevra un forfait d'honoraires mensuel de 10 000 € HT et un bonus annuel de 50 000 € HT si les capitaux propres sont supérieurs à 53 % du capital social.



Motifs justifiant de son intérêt pour la société :

Cette convention permet à la société de bénéficier des compétences et de l'expertise de la société FINPACT pour mener à bien le suivi administratif et financier de la société.

III. CONVENTION DE PRESTATIONS DE SERVICES A CARACTERE OPERATIONNEL DU 1^{er} MARS 2021

Avec :

Société ORPHANSE HEALTHCARE (RCS Lyon 810 664 078)

Personne concernée :

Monsieur Alexandre LEMOALLE - Membre du Directoire

Nature et objet :

Mission de soutien opérationnel pour le pilotage des projets de développement de produits pharmaceutiques.

Modalités :

Lors de sa réunion du 23 Février 2021, votre Conseil de Surveillance a autorisé la conclusion en date du 1er Mars 2021 d'une convention par laquelle la société ORPHANSE HEALTHCARE fournira à compter du 1er Mars 2021 et pour une période de 12 mois les prestations suivantes :

- Définition, mise en œuvre et suivi des projets précliniques ;
- Business développement et pilotage des projets de R&D.

Pour réaliser ces missions, la société ORPHANSE HEALTHCARE percevra un forfait d'honoraires mensuel de 14 700 € HT.

Motifs justifiant de son intérêt pour la société :

Cette convention permet à la société de bénéficier des compétences et de l'expertise de la société ORPHANSE HEALTHCARE pour mener à bien le suivi opérationnel projets précliniques et de R&D.

CONVENTIONS NON AUTORISEES PREALABLEMENT

En application des articles L. 225-90 et L. 823-12 du code de commerce, nous vous signalons que la convention suivante n'a pas fait l'objet d'une autorisation préalable de votre conseil de surveillance.

Il nous appartient de vous communiquer les circonstances en raison desquelles la procédure d'autorisation n'a pas été suivie.

I. CONVENTION DE PRESTATIONS DE SERVICES A CARACTERE ADMINISTRATIF DU 1^{er} SEPTEMBRE 2020

Avec :

Société FINPACT (RCS Nantes 830 608 154)

Personne concernée :

Monsieur Alexandre LEMOALLE - Membre du Directoire

Nature et objet :

Mission d'accompagnement et support financier

Modalités :

Votre société a conclu avec la société FINPACT, en date du 1^{er} septembre 2020, une convention de prestations de services à caractère administratif dont les modalités étaient la fourniture des prestations suivantes :

- préparation de la documentation du dossier d'introduction en bourse ;
- présentation de la société et de l'opération d'introduction en bourse ;

- accompagnement lors de la réalisation de l'opération auprès des différents intermédiaires financiers sous les recommandations d'INVEST SECURITIES ;

- mise en place d'un tableau de bord financier ;

- participation au directoire de MEDESIS.

Pour réaliser ces missions, la société FINPACT a perçu un forfait d'honoraires de 3 500 € HT par mois.

Cette convention a pris fin le 28 Février 2021 et n'a pas fait l'objet d'une autorisation préalable par votre Conseil de Surveillance en raison d'une omission à caractère administratif.

CONVENTIONS DEJA APPROUVEES PAR L'ASSEMBLEE GENERALE

CONVENTIONS APPROUVEES AU COURS D'EXERCICES ANTERIEURS DONT L'EXECUTION S'EST POURSUIVIE AU COURS DE L'EXERCICE ECOULE

En application de l'article R. 225-57 du code de commerce, nous avons été informés que l'exécution des conventions suivantes, déjà approuvées par l'assemblée générale au cours d'exercices antérieurs, s'est poursuivie au cours de l'exercice écoulé.

I. CONVENTION DE PRESTATIONS DE SERVICES EN DATE DU 4 DECEMBRE 2014

Personne concernée :

Monsieur Jean Claude MAUREL - Président du Directoire

Nature :

Le 4 décembre 2014, le Conseil de Surveillance a autorisé la conclusion d'une convention de prestations de services entre votre société et la société MEDESIS PHARMA Inc, société filiale à 100 %.

Montant facturé au cours de l'exercice 00,00 Euros.

II. CONVENTION DE TRESORERIE EN DATE DU 4 DECEMBRE 2014

Personne concernée :

Monsieur Jean Claude MAUREL - Président du Directoire

Nature :

Le 4 décembre 2014, le Conseil de Surveillance a autorisé la conclusion d'une convention de trésorerie entre votre société et la société MEDESIS PHARMA Inc, société filiale à 100 %.

Dans ce cadre, votre société détient des créances inscrites en compte courant sur la Société MEDESIS PHARMA Inc, pour un montant global au 31 Décembre 2020 de 1 742 084,78 Euros.

Ce compte courant a produit des intérêts au cours de l'exercice sous revue pour un montant global de 8 364,06 Euros.

Fait à MONTPELLIER, le 23 avril 2021.

Le Commissaire aux Comptes,

Michel GALAINE



Rapport des Commissaires aux comptes sur les comptes annuels

Exercice clos le 31 décembre 2020

A l'Assemblée générale de la société MEDESIS PHARMA,

OPINION

En exécution de la mission qui nous a été confiée par l'Assemblée générale, nous avons effectué l'audit des comptes annuels de la société MEDESIS PHARMA S.A. relatifs à l'exercice clos le 31 décembre 2020, tels qu'ils sont joints au présent rapport.

Nous certifions que les comptes annuels sont, au regard des règles et principes comptables français, réguliers et sincères et donnent une image fidèle du résultat des opérations de l'exercice écoulé ainsi que de la situation financière et du patrimoine de la société à la fin de cet exercice.

FONDEMENT DE L'OPINION

Référentiel d'audit

Nous avons effectué notre audit selon les normes d'exercice professionnel applicables en France. Nous estimons que les éléments que nous avons collectés sont suffisants et appropriés pour fonder notre opinion.

Les responsabilités qui nous incombent en vertu de ces normes sont indiquées dans la partie

« Responsabilités du commissaire aux comptes relatives à l'audit des comptes annuels » du présent rapport.

Indépendance

Nous avons réalisé notre mission d'audit dans le respect des règles d'indépendance prévues par le code de commerce et par le code de déontologie de la profession de commissaire aux comptes, sur la période du 1er janvier 2020 à la date d'émission de notre rapport.

JUSTIFICATION DES APPRECIATIONS

La crise mondiale liée à la pandémie de COVID-19 crée des conditions particulières pour la préparation et l'audit des comptes de cet exercice. En effet, cette crise et les mesures exceptionnelles prises dans le cadre de l'état d'urgence sanitaire induisent de multiples conséquences pour les entreprises, particulièrement sur leur activité et leur financement, ainsi que des incertitudes accrues sur leurs perspectives d'avenir. Certaines de ces mesures, telles que les restrictions de déplacement et le travail à distance, ont également eu une incidence sur l'organisation interne des entreprises et sur les modalités de mise en œuvre des audits.

C'est dans ce contexte complexe et évolutif que, en application des dispositions des articles L. 823-9 et R. 823-7 du code de commerce relatives à la justification de nos appréciations, nous vous informons que les appréciations les plus importantes auxquelles nous avons procédé, selon notre jugement professionnel, ont porté sur le caractère approprié des principes comptables appliqués.

Les appréciations ainsi portées s'inscrivent dans le contexte de l'audit des comptes annuels pris dans leur ensemble et de la formation de notre opinion exprimée ci-avant. Nous n'exprimons pas d'opinion sur des éléments de ces comptes annuels pris isolément.

VERIFICATIONS SPECIFIQUES

Nous avons également procédé, conformément aux normes d'exercice professionnel applicables en France, aux vérifications spécifiques prévues par les textes légaux et réglementaires.

Informations données dans le rapport de gestion du directoire et dans les autres documents sur la situation financière et les comptes annuels adressés aux actionnaires.

Nous n'avons pas d'observation à formuler sur la sincérité et la concordance avec les comptes annuels des informations données dans le rapport de gestion du directoire et dans les autres documents sur la situation financière et les comptes annuels adressés aux actionnaires.

Nous attestons de la sincérité et de la concordance avec les comptes annuels des informations relatives aux délais de paiement mentionnées à l'article D. 441-6 du code de commerce.

Rapport sur le gouvernement d'entreprise

Nous attestons de l'existence, dans le rapport sur le gouvernement d'entreprise du conseil de surveillance, des informations requises par l'article L. 225-37-4 du code de commerce.

RESPONSABILITES DE LA DIRECTION ET DES PERSONNES CONSTITUANT LE GOUVERNEMENT D'ENTREPRISE RELATIVES AUX COMPTES ANNUELS

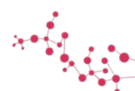
Il appartient à la direction d'établir des comptes annuels présentant une image fidèle conformément aux règles et principes comptables français ainsi que de mettre en place le contrôle interne qu'elle estime nécessaire à l'établissement de comptes annuels ne comportant pas d'anomalies significatives, que celles-ci proviennent de fraudes ou résultent d'erreurs.

Lors de l'établissement des comptes annuels, il incombe à la direction d'évaluer la capacité de la société à poursuivre son exploitation, de présenter dans ces comptes, le cas échéant, les informations nécessaires relatives à la continuité d'exploitation et d'appliquer la convention comptable de continuité d'exploitation, sauf s'il est prévu de liquider la société ou de cesser son activité.

Les comptes annuels ont été arrêtés par le Directoire.

RESPONSABILITES DU COMMISSAIRE AUX COMPTES RELATIVES A L'AUDIT DES COMPTES ANNUELS

Il nous appartient d'établir un rapport sur les comptes annuels. Notre objectif est d'obtenir l'assurance raisonnable que les comptes annuels pris dans leur ensemble ne comportent pas d'anomalies significatives. L'assurance raisonnable correspond à un niveau élevé d'assurance, sans toutefois garantir qu'un audit réalisé conformément aux normes d'exercice professionnel permet de systématiquement détecter toute anomalie significative. Les anomalies peuvent provenir de fraudes ou résulter d'erreurs et sont considérées comme significatives lorsque l'on peut raisonnablement s'attendre à ce qu'elles puissent, prises individuellement ou en cumulé, influencer les décisions économiques que les utilisateurs des comptes prennent en se fondant sur ceux-ci.



Comme précisé par l'article L. 823-10-1 du code de commerce, notre mission de certification des comptes ne consiste pas à garantir la viabilité ou la qualité de la gestion de votre société.

Une description plus détaillée de nos responsabilités de commissaire aux comptes relatives à l'audit des comptes annuels figure dans l'annexe 1 du présent rapport et en fait partie intégrante.

Fait à MONTPELLIER, le 23 avril 2021.

Le Commissaire aux Comptes,
Michel GALAINE

Annexe 1

Description détaillée des responsabilités du Commissaire aux comptes

Dans le cadre d'un audit réalisé conformément aux normes d'exercice professionnel applicables en France, le commissaire aux comptes exerce son jugement professionnel tout au long de cet audit. En outre :

- il identifie et évalue les risques que les comptes annuels comportent des anomalies significatives, que celles-ci proviennent de fraudes ou résultent d'erreurs, définit et met en œuvre des procédures d'audit face à ces risques, et recueille des éléments qu'il estime suffisants et appropriés pour fonder son opinion. Le risque de non-détection d'une anomalie significative provenant d'une fraude est plus élevé que celui d'une anomalie significative résultant d'une erreur, car la fraude peut impliquer la collusion, la falsification, les omissions volontaires, les fausses déclarations ou le contournement du contrôle interne ;

- il prend connaissance du contrôle interne pertinent pour l'audit afin de définir des procédures d'audit appropriées en la circonstance, et non dans le but d'exprimer une opinion sur l'efficacité du contrôle interne ;
- il apprécie le caractère approprié des méthodes comptables retenues et le caractère raisonnable des estimations comptables faites par la direction, ainsi que les informations les concernant fournies dans les comptes annuels ;
- il apprécie le caractère approprié de l'application par la direction de la convention comptable de continuité d'exploitation et, selon les éléments collectés, l'existence ou non d'une incertitude significative liée à des événements ou à des circonstances susceptibles de mettre en cause la capacité de la société à poursuivre son exploitation. Cette appréciation s'appuie sur les éléments collectés jusqu'à la date de son rapport, étant toutefois rappelé que des circonstances ou événements ultérieurs pourraient mettre en cause la continuité d'exploitation. S'il conclut à l'existence d'une incertitude significative, il attire l'attention des lecteurs de son rapport sur les informations fournies dans les comptes annuels au sujet de cette incertitude ou, si ces informations ne sont pas fournies ou ne sont pas pertinentes, il formule une certification avec réserve ou un refus de certifier ;
- il apprécie la présentation d'ensemble des comptes annuels et évalue si les comptes annuels reflètent les opérations et événements sous-jacents de manière à en donner une image fidèle.



Comptes annuels

exercice clos le 31 décembre 2020

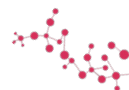
DOCUMENTS COMPTABLES, FISCAUX ET DE GESTION

SA MEDESIS PHARMA
RECHERCHE & DEVPMT PHARMACEUTIQUE
AV DU GOLF
LES CYPRES BAT3 L'OREE DES MAS 34670 BAILLARGUES

Exercice du 01/01/2020 au 31/12/2020

Les montants figurant sur ces documents sont exprimés en euros

FIDUCIAL EXPERTISE
76 ALLEE NIELS BOHR
BP 61143
34000 MONTPELLIER CEDEX 1
0467159070



SA MEDESIS PHARMA
AV DU GOLF
LES CYPRES BAT3
L'OREE DES MAS
34670 BAILLARGUES

SOMMAIRE

Rapport de Fiducial Expertise sur les comptes annuels	p. 3
COMPTES ANNUELS	p. 4
. Bilan actif	p. 5
. Bilan passif	p. 6
. Compte de résultat	p. 7
. Soldes intermédiaires de gestion	p. 8
. Détermination de la capacité d'autofinancement	p. 9
. Annexe	pp. 10 - 16
DOCUMENTS FISCAUX	p. 17
. Bilan simplifié 2033-A	
. Compte de résultat simplifié 2033-B	
. Immobilisations, amortissements, plus et moins-values 2033-C	
. Provisions, amortissements dérog., déficits report. 2033-D	
. Détermination de la valeur ajoutée produite dans l'ex. 2033-E	
DOSSIER DE GESTION	p. 23
DETAILS DES COMPTES ANNUELS	p. 30

FIDUCIAL EXPERTISE
76 ALLEE NIELS BOHR
BP 61143
34000 MONTPELLIER CEDEX 1
0467159070

RAPPORT SUR LES COMPTES ANNUELS

Conformément aux dispositions convenues avec notre client

SA MEDESIS PHARMA

nous avons réalisé une mission de participation à l'établissement des comptes annuels relatifs à l'exercice du 01/01/2020 au 31/12/2020 , qui se caractérisent notamment par les données suivantes :

- Total du bilan :	837 913,14	euros
- Chiffre d'affaires :	200 000,00	euros
- Résultat net :	-791 106,31	euros.

Notre mission s'inscrit dans la catégorie des "Missions sans assurance - Autres prestations fournies à l'entité" définies dans le cadre de référence des missions du professionnel de l'expertise comptable et par le schéma général du référentiel normatif et déontologique de l'Ordre des experts-comptables publiés par arrêté ministériel du 17 juillet 2019.

Nos obligations et interventions se sont exercées dans les limites des diligences de la mission de présentation de comptes définies par l'Ordre des experts-comptables.

Nos travaux ont été réalisés à partir des pièces, documents et informations fournis par notre client.

A MONTPELLIER CEDEX 1
Le 13/04/2021

Pour FIDUCIAL EXPERTISE
Société d'Expertise Comptable

JULIEN TAQUET
EXPERT COMPTABLE

SA MEDESIS PHARMA
AV DU GOLF
LES CYPRES BAT3
L'OREE DES MAS
34670 BAILLARGUES

COMPTES ANNUELS

Exercice du 01/01/2020 au 31/12/2020

Voir en page 3 le rapport de Fiducial Expertise sur les comptes annuels

	Brut	Amortissements et dépréciations	Net au 31/12/2020	Net au 31/12/2019
Capital souscrit non appelé				
ACTIF IMMOBILISE				
Immobilisations incorporelles				
Frais d'établissement				
Fonds Commercial				
Autres immo.incorp.,avances & acptes	6 137 541	5 911 006	226 536	246 499
Immobilisations corporelles				
Terrains				
Constructions				
Installations tech., matériels, outillage	101 616	97 770	3 846	
Autres immobilisations corporelles	126 122	124 794	1 328	1 776
Immo. en cours, avances & acomptes	1 000		1 000	
Immobilisations financières				
Participations et créances rattachées	1 963	1 963	0	0
Autres immobilisations financières	14 615		14 615	20 615
Total	6 382 857	6 135 532	247 324	268 890
ACTIF CIRCULANT				
Stocks				
Matières premières,approvisionnements	55 644		55 644	26 116
En cours de production				
Produits intermédiaires et finis				
Marchandises				
Créances				
Clients et comptes rattachés	277 968	277 968		60 000
Fournisseurs débiteurs				5 070
Personnel	6		6	47
Etat, impôts sur les bénéfices	199 409		199 409	151 840
Etat, taxes sur le chiffre d'affaires	110 785		110 785	56 130
Autres créances	1 807 776	1 742 085	65 691	57 057
Divers				
Avances & acptes versés/commandes	5 000		5 000	5 000
Valeurs mobilières de placement				
Disponibilités	65 451		65 451	74 767
Total	2 522 040	2 020 053	501 987	436 027
COMPTES DE REGULARISATION				
Charges constatées d'avance	88 602		88 602	14 429
Frais d'émission d'emprunts à étaler				
Primes de remb. des obligations				
Ecart de conversion et diff. d'évaluation - Act				
Total	88 602		88 602	14 429
TOTAL ACTIF	8 993 498	8 155 585	837 913	719 346

Voir en page 3 le rapport de Fiducial Expertise sur les comptes annuels

	Net au 31/12/2020	Net au 31/12/2019
CAPITAUX PROPRES		
Capital social ou individuel	6 539 360	6 003 914
Primes d'émission, de fusion, d'apport	10 400 925	9 810 041
Ecart de réévaluation		
Réserve légale		
Réserves statutaires ou contractuelles		
Réserves réglementées		
Autres réserves		
Report à nouveau	-18 231 849	-16 304 619
Résultat de l'exercice	-791 106	-1 927 230
Subventions d'investissement		
Provisions réglementées		
Total	-2 082 671	-2 417 895
AUTRES FONDS PROPRES		
Produits des émissions de titres participatifs		
Avances conditionnées		
Total		
PROVISIONS		
Provisions pour risques	520 652	454 960
Provisions pour charges	60 362	25 427
Total	581 014	480 388
DETTES		
Emprunts obligataires		
Autres emprunts		
Découverts, concours bancaires	219	145
Associés et dettes financières diverses	1 285 570	1 782 266
Avances et acomptes reçus sur commandes en cours		
Dettes fournisseurs et comptes rattachés	604 694	353 102
Dettes fiscales et sociales :		
. Personnel	14 942	44 251
. Organismes sociaux	41 246	105 224
. Etat, impôts sur les bénéficiaires		
. Etat, taxes sur le chiffre d'affaires	31 508	13 199
. Etat, obligations cautionnées		
. Autres dettes fiscales et sociales	7 531	4 806
Dettes sur immobilisations et comptes rattachés		
Autres dettes	353 860	353 860
Total	2 339 570	2 656 853
COMPTES DE REGULARISATION		
Produits constatés d'avance		
Ecart de conversion et diff. d'évaluation - Passif		
TOTAL PASSIF	837 913	719 346

Voir en page 3 le rapport de Fiducial Expertise sur les comptes annuels

	du 01/01/2020	%	du 01/01/2019	%	Var. en val. annuelle	
	au 31/12/2020	CA	au 31/12/2019	CA	en euros	%
PRODUITS						
Ventes de marchandises						
Production vendue	200 000	100,00	200 000	100,00		
Production stockée						
Production immobilisée						
Subventions d'exploitation						
Autres produits	8 500	4,25	30 387	15,19	-21 886	-72,03
Total	208 500	104,25	230 387	115,19	-21 886	-9,50
CONSOMMATIONS						
Achats de marchandises						
Variations stock (marchandises)						
Achats de matières premières et d'autres approvisionnements	56 300	28,15	14 421	7,21	41 879	290,40
Variation de stock (mat. premières)	-29 465	-14,73	-8 900	-4,45	-20 564	-231,06
Autres achats & charges externes	678 854	339,43	363 565	181,78	315 289	86,72
Total	705 689	352,84	369 086	184,54	336 603	91,20
CHARGES						
Impôts, taxes et versements ass.	8 610	4,30	10 366	5,18	-1 757	-16,95
Salaires et traitements	284 998	142,50	341 679	170,84	-56 681	-16,59
Charges sociales	104 171	52,09	131 572	65,79	-27 400	-20,83
Dotations amortissements, dep. et prov.	92 913	46,46	166 881	83,44	-73 968	-44,32
Autres charges	10	0,00	14	0,01	-4	-28,48
Total	490 702	245,35	650 512	325,26	-159 809	-24,57
Résultat d'exploitation	-987 891	-493,95	-789 211	-394,61	-198 680	-25,17
Produits financiers	8 634	4,32	13 088	6,54	-4 454	-34,03
Charges financières	67 234	33,62	454 964	227,48	-387 730	-85,22
Résultat financier	-58 600	-29,30	-441 876	-220,94	383 276	86,74
Quote-part des opérat. en commun						
Résultat courant	-1 046 491	-523,25	-1 231 087	-615,54	184 596	14,99
Produits exceptionnels	64 580	32,29	7 909	3,95	56 671	716,55
Charges exceptionnelles	8 604	4,30	855 892	427,95	-847 288	-98,99
Résultat exceptionnel	55 976	27,99	-847 983	-423,99	903 959	106,60
Participation des salariés						
Impôt sur les bénéfices	-199 409	-99,70	-151 840	-75,92	-47 569	-31,33
Résultat de l'exercice	-791 106	-395,55	-1 927 230	-963,62	1 136 124	58,95

Voir en page 3 le rapport de Fiducial Expertise sur les comptes annuels

	du 01/01/2020	%	du 01/01/2019	%	Var. en val. annuelle	
	au 31/12/2020	CA	au 31/12/2019	CA	en euros	%
Chiffre d'affaires H.T.	200 000	100,00	200 000	100,00		
Ventes de marchandises						
Coût d'achat marchandises vendues						
Marge commerciale						
Production vendue	200 000	100,00	200 000	100,00		
Production stockée						
Production immobilisée						
Production de l'exercice	200 000	100,00	200 000	100,00		
Consommations de l'exercice	705 689	352,84	369 086	184,54	336 603	91,20
Valeur ajoutée	-505 689	-252,84	-169 086	-84,54	-336 603	-199,07
Subventions d'exploitation						
Impôts, taxes et versements assim.	8 610	4,30	10 366	5,18	-1 757	-16,95
Charges de personnel	389 169	194,58	473 250	236,63	-84 081	-17,77
Excédent brut d'exploitation	-903 468	-451,73	-652 703	-326,35	-250 766	-38,42
Reprises sur provisions et transferts	8 494	4,25	30 285	15,14	-21 791	-71,95
Autres produits	6	0,00	102	0,05	-96	-93,82
Dotations amortissements et prov.	92 913	46,46	166 881	83,44	-73 968	-44,32
Autres charges	10	0,00	14	0,01	-4	-28,48
Résultat d'exploitation	-987 891	-493,95	-789 211	-394,61	-198 680	-25,17
Quote-part des opérat. en commun						
Produits financiers	8 634	4,32	13 088	6,54	-4 454	-34,03
Charges financières	67 234	33,62	454 964	227,48	-387 730	-85,22
Résultat courant avant impôts	-1 046 491	-523,25	-1 231 087	-615,54	184 596	14,99
Produits exceptionnels	64 580	32,29	7 909	3,95	56 671	716,55
Charges exceptionnelles	8 604	4,30	855 892	427,95	-847 288	-98,99
Résultat exceptionnel	55 976	27,99	-847 983	-423,99	903 959	106,60
Participation des salariés						
Impôt sur les bénéfices	-199 409	-99,70	-151 840	-75,92	-47 569	-31,33
Résultat net de l'exercice	-791 106	-395,55	-1 927 230	-963,62	1 136 124	58,95

Voir en page 3 le rapport de Fiducial Expertise sur les comptes annuels

DETERMINATION DE LA CAPACITE D'AUTOFINANCEMENT

	du 01/01/2020 au 31/12/2020 Durée : 12 mois	du 01/01/2019 au 31/12/2019 12 mois
Excédent ou insuffisance brut(e) d'exploitation	-903 468	-652 703
+ Transferts de charges d'exploitation	8 431	10 003
+ Autres produits d'exploitation	6	102
- Autres charges d'exploitation	10	14
+ Quotes-parts de résultat sur opérations faites en commun.		
+ Produits financiers	8 634	13 088
- Charges financières	1 543	4
+ Produits exceptionnels	58 580	7 909
- Charges exceptionnelles	529	7 285
- Participation des salariés aux résultats		
- Impôts sur les bénéfices	-199 409	-151 840
CAPACITE D'AUTOFINANCEMENT DE L'EXERCICE	-630 489	-477 063

La capacité d'autofinancement est le surplus monétaire issu de l'exploitation (c'est-à-dire le résultat courant avant dotation aux amortissements et aux dépréciations), auquel s'ajoute le solde des opérations exceptionnelles et hors exploitation, sous déduction de l'impôt sur les sociétés et de l'intéressement. Elle constitue la source de financement de l'entreprise, après une éventuelle distribution de bénéfices.

ANNEXE

- | **Règles et méthodes comptables**
- | **Notes sur le Bilan Actif**
- | **Notes sur le Bilan Passif**
- | **Engagements financiers et autres informations**

Voir en page 3 le rapport de Fiducial Expertise sur les comptes annuels

ANNEXE

Exercice clos le : 31/12/2020

Durée : 12 mois

1 REGLES ET METHODES COMPTABLES

Les comptes annuels de l'exercice ont été établis et présentés conformément aux dispositions du règlement 2014-03 de l'ANC relatif au plan comptable général.

Les conventions comptables ont été appliquées dans le respect du principe de prudence, conformément aux hypothèses de base :

- continuité de l'exploitation,
- permanence des méthodes comptables d'un exercice à l'autre,
- indépendance des exercices,

et conformément aux règles générales d'établissement et de présentation des comptes annuels.

La méthode de base retenue pour l'évaluation des éléments inscrits en comptabilité est la méthode des coûts historiques.

2 NOTES SUR LE BILAN ACTIF

OPTIONS RETENUES

	Date de première option	Option pour la comptabilisation		Non concerné
		en charges	à l'actif	
Frais d'acquisition				
des immobilisations corporelles et incorporelles		<input type="checkbox"/>	<input type="checkbox"/>	<input checked="" type="checkbox"/>
des titres de participation		<input type="checkbox"/>	<input type="checkbox"/>	<input checked="" type="checkbox"/>
des autres titres immobilisés et des titres de placement		<input type="checkbox"/>	<input type="checkbox"/>	<input checked="" type="checkbox"/>
Frais externes de formation				
nécessaires à la mise en service		<input type="checkbox"/>	<input type="checkbox"/>	<input type="checkbox"/>
Coûts d'emprunts activables				
montant comptabilisé à l'actif pour l'exercice		<input type="checkbox"/>	<input type="checkbox"/>	<input checked="" type="checkbox"/>
Dépenses de développement remplissant les critères d'activation				
montant comptabilisé en charges pour l'exercice		<input type="checkbox"/>	<input type="checkbox"/>	<input checked="" type="checkbox"/>

ACTIF IMMOBILISE

Valeurs brutes	A l'ouverture	Augmentation	Diminution	A la clôture
Immobilisations incorporelles.....	6 128 647	10 325	1 431	6 137 541
Terrains.....				
Constructions.....				
Installations techniques, matériel et outillage industriels	103 571	4 064	6 020	101 616
Autres immobilisations corporelles et immobilisations en cours et avances et acomptes	138 918	2 249	14 046	127 122
Immobilisations financières.....	22 578		6 000	16 578
Total.....	6 393 714	16 639	27 496	6 382 857

Amortissements	A l'ouverture	Augmentation	Diminution	A la clôture
Immobilisations incorporelles.....	5 882 148	28 970	112	5 911 006
Terrains.....				
Constructions.....				
Installations techniques, matériel et outillage industriels	103 571	218	6 020	97 770
Autres immobilisations corporelles..	137 142	941	13 289	124 794
Total.....	6 122 861	30 129	19 421	6 133 569

Dépréciations de l'actif	A l'ouverture	Augmentation	Diminution	A la clôture
Immobilisations incorporelles.....				
Immobilisations corporelles.....				
Immobilisations financières.....	1 963			1 963
Total.....	1 963			1 963

2 NOTES SUR LE BILAN ACTIF (suite)

Frais d'établissement :

	Valeur nette	Taux amortissement
Frais de constitution.....		
Frais de premier établissement...		
Frais d'augmentation de capital..		

Fonds commercial :

Hors droit au bail, il s'élève à :

Eléments achetés.....		
Eléments réévalués.....		
Eléments reçus en apport.....		

COMPOSANTS IDENTIFIES

	Valeurs brutes	Amortissements et provisions	Valeurs nettes
Constructions			
Installations techniques, matériel et outillage industriels			
Autres immobilisations corporelles			

AMORTISSEMENTS

Les plans d'amortissement des immobilisations retiennent les méthodes suivantes :

Durées d'amortissement

Immobilisations non décomposées :

amortissement en fonction des durées d'usage en application de la mesure de simplification pour les PME.

Immobilisations décomposées :

Structure : amortissement en fonction de la durée d'usage de l'immobilisation prise dans son ensemble (sauf pour les immeubles de placement).

Composants : amortissement en fonction de la durée normale d'utilisation ou de la durée d'usage lorsqu'elle existe.

Modes d'amortissement

Les amortissements sont calculés en application du mode linéaire ou du mode dégressif.

	Immobilisations non décomposées		Immobilisations décomposées			
	Mode	Durée	structure		composants	
	Mode	Durée	Mode	Durée	Mode	Durée
Immobilisations incorporelles	L	10 ANS				
Terrains						
Constructions						
Installations techniques, matériel et outillage industriels		5 ANS				
Autres immobilisations corporelles		10 ANS				

2 NOTES SUR LE BILAN ACTIF (suite)

AUTRES POSTES DE L'ACTIF

- STOCKS

Les stocks sont évalués suivant la méthode premier entré, premier sorti. Pour des raisons pratiques, le dernier prix d'achat connu a été retenu sauf écart significatif.
Les produits fabriqués sont valorisés au coût de production sans prise en compte du coût de la sous-activité.

Valeurs brutes	A l'ouverture	Augmentation	Diminution	A la clôture
Mat. 1ères, approvisionnements	26 179	55 644	26 179	55 644
En-cours de production de biens				
En-cours de production de services				
Prod.intermédiaires et finis				
Marchandises				
Total.....	26 179	55 644	26 179	55 644

Dépréciation des stocks	A l'ouverture	Augmentation	Diminution	A la clôture
Mat. 1ères, approvisionnements	63		63	
En-cours de production de biens				
En-cours de production de services				
Prod.intermédiaires et finis				
Marchandises				
Total.....	63		63	

- CREANCES, DISPONIBILITES ET COMPTES DE REGULARISATION**Créances représentées par des effets de commerce**

NEANT

Clients.....
Autres créances.....

Etat des créances :

	Montant brut	A 1 an au plus	A plus d'1 an
Actif immobilisé.....	14 615		14 615
Actif circulant et charges constatées d'avance.	2 484 547	2 484 547	

Produits à recevoir inclus dans les postes de bilan :

Immobilisations financières.....		
Clients et comptes rattachés.....		
Autres créances.....	65 691	
Disponibilités.....		

Charges constatées d'avance :

Cette rubrique ne contient que des charges ordinairement liées à l'exploitation normale de l'entreprise

Dépréciation des créances et autres postes d'actif

	A l'ouverture	Augmentation	Diminution	A la clôture
Créances	277 968			277 968
Autres postes d'actif.....	1 714 235	27 849		1 742 085
Total.....	1 992 204	27 849		2 020 053

3 NOTES SUR LE BILAN PASSIF

Capital social (actions ou parts) :

	Nombre	Valeur nominale
Titres en début d'exercice.....	3 001 957	2,00
Titres émis.....	267 723	2,00
Titres remboursés ou annulés.....		
Titres en fin d'exercice.....	3 269 680	2,00

Provisions :

	A l'ouverture	Augmentation	Diminution	A la clôture
Provisions règlementées.....				
Provisions pour risques & charg	480 388	100 626		581 014
Total.....	480 388	100 626		581 014

Etat des dettes :

	Montant brut	A 1 an au plus	De 1 à 5 ans	A plus de 5 ans
Etablissements de crédit.....	219	219		
Dettes financières diverses.....	1 282 915	1 282 915		
Fournisseurs.....	604 694	604 694		
Dettes fiscales et sociales.....	95 227	95 227		
Dettes sur immobilisations.....				
Autres dettes.....	356 515	356 515		
Produits constatés d'avance.....				
Total.....	2 339 570	2 339 570		

Dettes représentées par des effets de commerce :

NEANT

Dettes financières.....	
Fournisseurs.....	
Autres dettes.....	

Charges à payer incluses dans les postes du bilan :

Emprunts et dettes auprès des établ. de crédit....	219
Emprunts et dettes financières diverses.....	147 225
Fournisseurs.....	52 761
Dettes fiscales et sociales.....	25 677
Autres dettes.....	

Produits constatés d'avance :

Cette rubrique ne contient que des produits ordinairement liés à l'exploitation normale de l'entreprise

--

4 ENGAGEMENTS FINANCIERS ET AUTRES INFORMATIONS

Dettes garanties par des sûretés réelles

Non recensé

Poste de dette concerné	Montant de la dette	Nature des sûretés	Valeur nette comptable des biens donnés en garantie

Engagement donnés

NEANT

Intérêts sur emprunts.....
 Avals et cautions.....
 Autres engagements donnés.....

--

Engagements réciproques

Effets escomptés non échus.....
 Crédit-bail mobilier..... 38 364
 Crédit-bail immobilier.....
 Locations longue durée.....
 Autres engagements réciproques.....

--

Engagements reçus

Non recensé

Avals et cautions.....
 Autres engagements reçus.....

--

Effectifs

6

Autres informations significatives

L'introduction de la société MEDESIS PHARMA sur la bourse Euronext Growth Paris a été initiée courant 2020. Elle est définitivement réalisée en date du 11 février 2021.

Le nombre d'actions émises s'est ainsi élevé à 1 087 773 actions nouvelles pour un montant brut levé à 7 353 345 €.

Les frais de 2020 liés à l'IPO ont été comptabilisés à l'actif du bilan en charges constatées d'avance dans la mesure où l'IPO a eu lieu sur l'exercice 2021.

SA MEDESIS PHARMA
AV DU GOLF
LES CYPRES BAT3
L'OREE DES MAS
34670 BAILLARGUES

DOCUMENTS FISCAUX

Exercice du 01/01/2020 au 31/12/2020

Désignation de l'entreprise : SA MEDESIS PHARMA			Néant				
Adresse de l'entreprise : AV DU GOLF LES CYPRES BAT3 L'OREE DES MAS 34670 BAILLARGUES							
Numéro SIRET* : 44809552100036							
Durée de l'exercice exprimée en nombre de mois* : 12			Durée de l'exercice précédent* : 12		Ex. N-1 clos le :		
			Exercice N, clos le : 31/12/2020		31/12/2019		
ACTIF			Brut 1	Amortis.-Provisions 2	Net 3	Net 4	
I	Immobilisations - Fonds commercial*	010		012			
M	Incorporelles - Autres*	014	6 137 541	016	5 911 006	226 536	246 499
M	Immobilisations corporelles*	028	228 737	030	222 564	6 173	1 776
	Immobilisations financières* (1)	040	16 578	042	1 963	14 615	20 615
Total I (5)		044	6 382 857	048	6 135 532	247 324	268 890
C	Stocks - Mat. 1ères, appros en cours de prod.*	050	55 644	052		55 644	26 116
I	- Marchandises*	060		062			
R	Avances et acomptes versés sur cdes	064	5 000	066		5 000	5 000
C	Créances - Clients et comptes rattachés*	068	277 968	070	277 968	0	60 000
U	(2) - Autres* (3)	072	2 117 977	074	1 742 085	375 892	270 144
L	Valeurs mobilières de placement	080		082			
A	Disponibilités	084	65 451	086		65 451	74 767
N	Charges constatées d'avance*	092	88 602	094		88 602	14 429
Total II		096	2 610 642	098	2 020 053	590 589	450 456
Total général (I + II)		110	8 993 498	112	8 155 585	837 913	719 346

PASSIF			Ex. N Net 1	Ex. N-1 Net 2	
K	Capital social ou individuel*	120	6 539 360	6 003 914	
	Ecart de réévaluation	124			
P	Réserve légale	126			
R	Réserves réglementées*	130			
	Autres réserves (dont rés. relative à l'achat d'oeuvres d'art* <input type="text" value="131"/>)	132	10 400 925	9 810 041	
P	Report à nouveau	134	-18 231 849	-16 304 619	
R	Résultat de l'exercice	136	-791 106	-1 927 230	
E	Provisions réglementées	140			
Total I		142	-2 082 671	-2 417 895	
Provisions pour risques et charges		Total II	154	581 014	480 388
D	Emprunts et dettes assimilées (4)	156	1 283 134	1 283 060	
E	Avances et acomptes reçus sur commandes en cours (4)	164			
T	Fournisseurs et comptes rattachés* (4)	166	604 694	353 102	
T	Autres dettes (4) (dont comptes courants d'associés Ex. N : <input type="text" value="169"/> <input type="text" value="1 116"/>)	172	451 742	1 020 691	
E	Produits constatés d'avance	174			
Total III		176	2 339 570	2 656 853	
Total général (I + II + III)		180	837 913	719 346	
R	(1) Dont immobilisations financières à moins d'un an	193	(4) Dont dettes à plus d'un an	195	
N	(2) Dont créances à plus d'un an	197	(5) Coût revient des immos acquises ou créées au cours de l'exercice*	182	16 639
V	(3) Dont comptes courants d'associés débiteurs	199	Prix de vente hors TVA des immob. cédées au cours de l'ex.*	184	

* des explications concernant cette rubrique sont données dans la notice n°2033-NOT.

		Néant		*	
Désignation de l'entreprise :		SA MEDESIS PHARMA		Exercice N, clos le (1)	
				Ex. N-1, clos le (2)	
A - RESULTAT COMPTABLE		31/12/2020		31/12/2019	
P	Ventes de marchandises* dont export	209		210	
R	Production vendue biens et livraisons	215		214	
O	Production vendue services* intracommunau.	217		218	200 000
D	Production stockée* (variat° stock produits intermédiaires, finis et en cours prod.)			222	200 000
	Production immobilisée*			224	
E	Subventions d'exploitation reçues			226	
X	Autres produits			230	8 500
P	Total des produits d'exploitation hors T.V.A. (I)			232	208 500
C	Achats de marchandises* (y compris droits de douane)			234	
H	Variation de stock (marchandises)*			236	
A	Achats de matières 1° et autres approvisionnements* (y compris droits douane)			238	56 300
R	Variation de stock (matières 1ères et approvisionnements)*			240	-29 465
G	Autres charges externes* (dont crédit bail :			242	678 854
E	- mobilier 20 926 - immobilier)				
S	Impôts, taxes et versements assimilés (dt CET* :	243	5 157	244	8 610
	Rémunérations du personnel*			250	284 998
E	Charges sociales (cf. renvoi 380)			252	104 171
X	Dotations aux amortissements*			254	30 129
P	Dotations aux provisions			256	62 784
L	Autres charges (dt prov. fisc. implant. ciales étranger)	259		262	10
O	(dt cotisations versées aux org. syndicales et professionn	260			14
	Total des charges d'exploitation (II)			264	1 196 392
	1 - RESULTAT D'EXPLOITATION (I - II)			270	-987 891
	Produits financiers (III)			280	8 634
D	Produits exceptionnels (IV)			290	64 580
I	Charges financières (V)			294	67 234
V	Charges exceptionnelles (VI)			300	8 604
E	Dont amortissement des souscriptions dans des PME innovantes art. 217 octies	347			
R	Dont amortissement exceptionnel de 25% des constructions nouvelles art.39 q. D	348			
S	Impôts sur les bénéfices* (VII)			306	-199 409
	2 - BENEFICE OU PERTE : Produits (I + III + IV) - Charges (II + V + VI + VII)			310	-791 106
	B - RESULTAT FISCAL			312	314
	Reporter le bénéfice comptable col.1, le déficit col.2				791 106
R	Rémunérations et avantages personnels non déductibles*			316	
E	Amortissements excédentaires (art. 39-4 CGI) et autres am. non déductibles			318	37 585
I	Provisions non déductibles*			322	99 573
N	Impôts et taxes non déductibles* (cf page 7 de la notice 2033.net)			324	3 199
T	Divers*,dont intérêts excédentaires des optes-cts d'associés	247		330	3 199
	écarts de valeurs liquidatives sur OPCVM*		248		
E	Fraction des loyers versés dans le cadre d'un crédit-bail immobilier et de levée d'option			251	
G	Part de loyers dispensé de réintégration	249			
	Charges afférentes à l'activité relevant du régime optionnel de taxation au tonnage des entreprises de transport maritime			998	
	Résultat fiscal afférent à l'activité relevant du régime optionnel de taxation au tonnage des entreprises de transport maritime			999	
	Produits afférents à l'activité relevant du régime optionnel de taxation au tonnage des entreprises de transport maritime			997	
	Entreprises nouvelle (44 sexies)	986		342	
	Zone franche urbaine (44 octies et 44)	987			
	Zone restruct. défense (44 terdecies)		127		
	Zone revitalisation rurales (44 quinquies)	138			
	Bassins d'emploi à redynamiser	991		990	
	Pôle de compétitivité hors CICE				
	Reprise d'entre. en difficulté (44 septies)	981			
	Jeune entreprise innovante (44 sexies A)	989		992	
	Bassins Urbains à dynamiser - BUD				
	ZFANG (44 quaterdecies)	345			
	Investissements outre-mer	344		993	
	Zone de développement prioritaire (44 septdecies)				
	Dont créance due au report en arrière du déficit*	346		350	351 249
	Dont déduct. exception. (art 39 decies)	655			
	Dont déduct. exception. (art 39 decies A)		643		645
	Dont déduct. exception. (art 39 decies B)				641
	Dont déduct. exception. (art 39 decies C)	647			
	Dont déduct. exception. (art 39 decies D)		648		
	Dont déduct. exception. (art 39 decies E)				
	RESULTAT FISCAL AVANT IMPUTATION DEFICITS Bénéf. col.1, Déficit col.2			352	354
D	Déficit de l'exercice reporté en arrière (Entreprises I.S. seulement)			356	
E	Déficits antérieurs reportables * : dont imputés/résultat :				360
	RESULTAT FISCAL APRES IMPUTATION DEFICITS Bénéf. col.1, Déficit col.2			370	372
					998 800

Désignation de l'entreprise : SA MEDESIS PHARMA				Néant :				*		
I										
IMMOBILISATIONS										
ACTIF IMMOBILISE		Valeur brute des immobilisations au début de l'exercice		Augmentations		Diminutions		Valeur brute des immobilisations à la fin de l'exercice		Réévaluation* Val. d'origine des immo en fin d'ex.
Fonds commercial		400		402		404		406		
Autres immob incorp.		410	6 128 647	412	10 325	414	1 431	416	6 137 541	
I	Terrains	420		422		424		426		
M	Constructions	430		432		434		436		
M	Inst. tech. mat, out	440	103 571	442	4 064	444	6 020	446	101 616	
C	Inst. gén. agenc.	450	75 938	452		454		456	75 938	
O	Mat. de transport	460		462		464		466		
R	Autres immos corp.	470	62 980	472	2 249	474	14 046	476	51 183	
Immob. financières		480	22 578	482		484	6 000	486	16 578	
TOTAL		490	6 393 714	492	16 639	494	27 496	496	6 382 857	
II										
AMORTISSEMENTS										
IMMOBILISATIONS AMORTISSABLES		Mt Amortissements au début de l'exercice		Augmentations : dotations de l'exercice		Diminutions : amort. afférents aux éts. sortis de l'actif		Mt Amortissements à la fin de l'exercice		
Immobilisations incorporelles		500	5 882 148	502	28 970	504	112	506	5 911 006	
I	Terrains	510		512		514		516		
M	Constructions	520		522		524		526		
M	Installations techn., mat. & out. ind.	530	103 571	532	218	534	6 020	536	97 770	
C	Inst. générales, agencés divers	540	75 938	542		544		546	75 938	
O	Matériel de transport	550		552		554		556		
R	Autres immobilisations corporelles	560	61 204	562	941	564	13 289	566	48 856	
TOTAL		570	6 122 861	572	30 129	574	19 421	576	6 133 569	
III										
PLUS-VALUES, MOINS-VALUES										
(19 %, 15% et 0 % pour les entreprises à l'IS, 16% pour les entreprises à l'IR) (Si cadre insuffisant, joindre un état du même modèle)										
Nature des immobilisations		1	2	3	4	5				
cédées virées de poste à poste, mises hors service ou réintégrées dans le patrimoine privé y compris les produits de la propriété industrielle		16/199837 EXT*1777 AUX	VIDEO TRACKING INTERF	SPECTROPHOTOMETRE A	SANOFI COMPARTIMT WA	NESXTIRAONE ALCATEL T				
		6	7	8	9	10				
		WISPOT SERVEUR LINUX	TELEPHONE FILAIRE ALC	AXIAN INSTALL TEL	1 AUDICONF	MAC BOOK JCM				
Immobilisation	Valeur d'actif *	Amortissement	Valeur résiduelle	Prix de cession *	Plus ou moins-values					
					Court terme *	Long terme				
1	2	3	4	5		6	7	8		
1	1 431	112	1 319		-1 319					
2	5 660	5 660								
3	360	360								
4										
5	4 731	4 731								
6	1 284	1 284								
7	480	480								
8	2 790	2 790								
9	1 875	1 875								
10	1 310	1 310								
	578	580	582	584	586	581	587	589		
TOTAL	21 496	19 421	2 076		-2 076					
Plus-values taxables à 19%		579		Régularisations *	590					
TOTAL					596			-2 076		

* Des explications concernant cette rubrique sont données dans la notice 2033-NO

TOTAL

596

-2 076

DEFICITS REPORTABLES - DIVERS

Désignation de l'entreprise : SA MEDESIS PHARMA		Néant :		*		
1 RELEVÉ DES PROVISIONS - AMORTISSEMENTS DEROGATOIRES						
A NATURE DES PROVISIONS		Montant au début de l'exercice	Augmentations : dotations exercice	Diminutions : reprises exercice	Montant à la fin de l'exercice	
Provisions réglementées	Amortis. dérogatoires	600	602	604	606	
	Dont majorations exceptionnelles de 30%	601	603	605	607	
	Autres provis. réglement.	610	612	614	616	
Provisions pour risques et charges		620	480 388 622	100 626 624	626	581 014
Provisions pour dépréciation	Sur immobilisations	630	1 963 632	634	636	1 963
	Sur stocks et en cours	640	63 642	63 644	646	
	Sur clients et cptes rattac.	650	277 968 652	654	656	277 968
	Autres prov. pour dépréc.	660	1 714 235 662	27 849 664	666	1 742 085
TOTAL		680	2 474 617 682	128 475 684	63 686	2 603 030

B MOUVEMENTS AFFECTANT LA PROVISION POUR AMORTISSEMENTS DEROGATOIRES				C VENTILATION DES DOTATIONS AUX PROVISIONS ET CHARGES À PAYER NON DÉDUCTIBLES POUR L'ASSIETTE DE L'IMPÔT	
	Dotations	Reprises		(Si le cadre C est insuffisant, joindre un état du même modèle)	
Immos. incorporelles	700	705		1	Indemn. congés payés, charges...
Terrains	710	715		2	
Constructions	720	725		3	PROV IFC
Inst. Techn. Mat & Out	730	735		4	
Inst. Gén. Agenc. Div	740	745		5	
Matériel de transport	750	755		6	
Autre immos. corpor.	760	765		7	
TOTAL	770	775		Total à reporter lig.322 N°2033-B 780 99 573	

II DEFICITS REPORTABLES		III DEFICITS PROVENANT DE L'APPLICATION DU 209C	
Déficits restant à reporter au titre de l'exercice précédent (1)	982	27 291 780	Résultat déficitaire résultant de l'article 209 C du CGI 995
Déficits imputés	983		Déficits étrangers des PME antérieurement déduits (art. 209 C du CGI) 996
Déficits reportables	984	27 291 780	
Déficits de l'exercice	860	998 800	
TOTAL des déficits restant à reporter	870	28 290 580	

(1) Cette case comprend au montant porté sur la ligne 870 du tableau 2033D déposé au titre de l'exercice précédent.

IV DIVERS			
Primes et cotisations complémentaires facultatives	381	Montant de la TVA collectée	374 50 000
Dont montant déductible des cotisations facultatives versées en application du I de l'art. 154 bis du CGI	325		
Dont cot. facultatives aux nouveaux plans d'épargne retraite	327		
Cotisations personnelles obligatoire de l'exploitant	380	Montant de la TVA déductible sur biens et services (sauf immobilisations)	378 133 659
Dont montant déductible des cot. sociales obligatoires hors CSG-CRDS	326		
N° du centre de gestion agréé	388	Montant des prélèvements personnels de l'exploitant	399
Aides perçues ayant donné droit à la réduction d'impôt prévue au 4 de l'article 238 bis du CGI pour l'entreprise donatrice			398
Montant de l'investissement reçu qui a donné lieu à un amortissement exceptionnel chez l'entreprise investisseur dans le cadre de l'art. 217 octies du CGI			397

Désignation de l'entreprise : SA MEDESIS PHARMA	Néant : <input type="checkbox"/>	**
Exercice ouvert le : 01/01/2020	et clos le : 31/12/2020	Durée en nombre de mois : 12
DECLARATION DES EFFECTIFS		
Effectifs moyens du personnel :	376	6,00
dont apprentis	657	
dont handicapés	651	
Effectifs affectés à l'activité artisanale	861	
CALCUL DE LA VALEUR AJOUTEE		
I - CHIFFRE D'AFFAIRES DE REFERENCE CVAE		
Ventes de produits fabriqués, prestations de services et marchandises	108	200 000
Redevances pour concessions, brevets, licences et assimilés	118	0
Plus-values de cession d'éléments d'immobilisations corporelles et incorporelles, si rattachées à une activité normale et courante	119	0
Refacturations de frais inscrits au compte de transfert de charges	105	0
Total 1	106	200 000
II - AUTRES PRODUITS A RETENIR POUR LE CALCUL DE LA VALEUR AJOUTEE		
Autres produits de gestion courante hors quote-parts de résultat sur opérations faites en commun	115	6
Production immobilisée à hauteur des seules charges déductibles ayant concouru à sa formation	143	0
Subv. d'exploitation reçues	113	0
Variation positive des stocks	111	29 465
Transferts de charges déductibles de la valeur ajoutée	116	0
Rentrées sur créances amorties lorsqu'elles se rapportent au résultat d'exploitation	153	0
Total 2	106	29 471
III - CHARGES A RETENIR POUR LE CALCUL DE LA VALEUR AJOUTEE		
Achats	121	70 065
Variation négative des stocks	145	
Services extérieurs, à l'exception des loyers et redevances	125	561 651
Loyers et redevances, à l'exception de ceux afférents à des immobilisations corporelles mises à disposition dans le cadre d'une convention de location-gérance ou de crédit-bail ou encore d'une convention de location de plus de 6 mois.	146	-0
Taxes déductibles de la valeur ajoutée	133	0
Autres charges de gestion courante (hors quote-parts de résultat sur opérations faites en commun)	148	10
Charges déductibles de la valeur ajoutée afférente à la production immobilisée déclarée	128	0
Fraction déductible de la valeur ajoutée des dotations aux amortissements afférentes à des immobilisations corporelles mises à disposition dans le cadre d'une convention de location-gérance ou de crédit-bail ou encore d'une convention de location de plus de 6 mois	135	0
Moins-values de cession d'éléments d'immobilisations corporelles et incorporelles, si attachées à une normale et courante	150	0
Total 3	152	631 726
IV - VALEUR AJOUTEE PRODUITE		
Calcul de la valeur ajoutée	Total 1 + Total 2 - Total 3	137
		-402 255
V - Cotisation sur la valeur ajoutée des entreprises		
Valeur ajoutée assujettie à la CVAE (à reporter sur les form. 1330-CVAE pour les multi-établissements et sur les form. 1329AC et 1329 DEF. Si la VA est négative, il convient de reporter un montant égal à zéro au cadre C des form. 1329 AC et 1329 DEF).	117	-402 255
Cadre réservé au mono établissement au sens de la CVAE		
Si vous êtes assujettis à la CVAE et un mono établissement au sens de la CVAE, compléter le cadre ci-dessous et la case 117, vous serez alors dispensé du dépôt de la déclaration n° 1330 CVAE		
Mono-établissement au sens de la CVAE	20	
Chiffre d'affaires de référence CVAE (report de la ligne 106, le cas échéant ajusté à 12 mois)	22	
Effectifs au sens de la CVAE	23	
Chiffre d'affaires du groupe économique (art. 223 A du CGI)	26	
Période de référence	du	au
Date de cessation	186	
Attention, il ne doit pas être tenu compte des lignes 121 à 146, 148 et 133 des charges déductibles de la valeur ajoutée, afférente à la production immobilisée déclarée ligne 143 et portées en ligne 128.		

SA MEDESIS PHARMA
AV DU GOLF
LES CYPRES BAT3
L'OREE DES MAS
34670 BAILLARGUES

DOSSIER DE GESTION

Exercice du 01/01/2020 au 31/12/2020

FIDUCIAL EXPERTISE

Vous propose l'analyse de l'évolution de votre entreprise au cours
de l'exercice du 01/01/2020 au 31/12/2020

La formation de votre résultat			
	Cet exercice	Exercice Précédent	% Var.
Total ventes et production	200 000	200 000	
Achats consommés	-31 835	-5 521	477 %
Marge brute totale	168 165	194 479	-14 %
Autres produits	81 715	51 384	59 %
Autres charges	-1 040 986	-2 173 093	-52 %
RESULTAT NET	-791 106	-1 927 230	59 %
Détails aux tableaux 1A et 1B			

SYNTHETISENT ñ

La photographie de votre entreprise		
	Au 31/12/2020	Au 31/12/2019
Immobilisations	247 324	268 890
Stocks	55 644	26 116
Créances et divers	2 206 579	2 053 738
Avoirs financiers	65 451	74 767
TOTAL EMPLOIS	2 574 998	2 423 512
Capital et réserves	-710 550	-10 277
Résultat net	-791 106	-1 927 230
Dettes financières	1 284 250	1 286 143
Dettes d'exploitation	2 792 404	3 074 875
TOTAL RESSOURCES	2 574 998	2 423 512
Détails au tableau 2		

COMPLETE
ò

PREPARE L'ANALYSE ò

Vos indicateurs de gestion		
	Cet exercice	Exercice Précédent
Durée moyenne de rotation des stocks	746	1 707
Crédit moyen accordé aux clients	400	608
Crédit moyen obtenu des fournisseurs	257	335
% de la masse salariale sur le chiffre d'affaires	195	237
% de la masse salariale sur la valeur ajoutée	-77	-280
Solvabilité à court terme	-700 777	-1 082 053
Autonomie financière	-1,17	-1,51
Poids des frais financiers sur le chiffre d'affaires	34	227
Détails au tableau 4		

AFFINE
ï

De votre résultat à votre trésorerie	
Marge brute	
168 165	
Autres produits et charges	
-959 271	
Résultat net de l'exercice	
-791 106	
Variation des comptes de bilan (hors résultat)	
781 716	
Variation de trésorerie	
-9 390	
Détails au tableau 3	

ANALYSE DE L'EVOLUTION DE VOTRE ENTREPRISE

du 01/01/2020 au 31/12/2020

Tableau 1A

LA FORMATION DE VOTRE RESULTAT PAR LES SOLDES INTERMEDIAIRES DE GESTION

ANALYSE DE VOS ACTIVITES

Négoce				Production et services			
	Cet exercice	Exercice Précédent	Variation		Cet exercice	Exercice Précédent	Variation
Ventes de marchandises				Production vendue	200 000 100 %	200 000 100 %	
Coût d'achat des marchandises				Prod. stockée ou déstockée(+/-)			
Variation de stock				Prod. affectée en immobilisat.			
Marge brute commerciale				Production de l'exercice	200 000 100 %	200 000 100 %	
				Matières 1° et consommations	-26 835 13 %	-5 521 3 %	-21 314 386 %
				Sous-traitance directe	-5 000 2 %		-5 000 #####
				Marge brute de production	168 165 84 %	194 479 97 %	-26 314 -14 %
MARGE BRUTE TOTALE	168 165	194 479	-26 314	84 %	97 %	-14 %	
AUTRES CHARGES EN SOLDES INTERMEDIAIRES DE GESTION (La colonne "pour 100 E " est exprimée par rapport au chiffre d'affaires H.T.)							
	Cet exercice	Pour 100 E	Exercice précédent	Pour 100 E	Variation de la rubrique	% de var.	
Autres biens et serv. consommés	-673 854	337	-363 565	182	-310 289	85 %	
VALEUR AJOUTEE	-505 689	253	-169 086	85	-336 603	-199 %	
Subventions et impôts	-8 610	4	-10 366	5	1 757	-17 %	
Frais de personnel	-389 169	195	-473 250	237	84 081	-18 %	
Cotisations personnelles							
EXCEDENT BRUT D'EXPLOITATION	-903 468	452	-652 703	326	-250 766	-38 %	
Dot.amort. & dép. Chges & prov. div.	-84 423	42	-136 508	68	52 086	-38 %	
RESULTAT D'EXPLOITATION	-987 891	494	-789 211	395	-198 680	-25 %	
Charges et prod. financiers	-58 600	29	-441 876	221	383 276	-87 %	
RESULTAT COUR AVANT IMPÔTS	-1 046 491	523	-1 231 087	616	184 596	15 %	
Ch. et prod exc. et impôts sur bénéf.	255 385	128	-696 143	348	951 528	-137 %	
RESULTAT NET DE L'EXERCICE	-791 106	396	-1 927 230	964	1 136 124	59 %	

ANALYSE DE L'EVOLUTION DE VOTRE ENTREPRISE

du 01/01/2020 au 31/12/2020

Tableau 1B LA FORMATION DE VOTRE RESULTAT PAR L'APPROCHE ECONOMIQUE

ANALYSE DE VOS ACTIVITES

Négoce				Production et services			
	Cet exercice	Exercice Précédent	Variation		Cet exercice	Exercice Précédent	Variation
Ventes de marchandises				Production vendue	200 000 100 %	200 000 100 %	
Coût d'achat des marchandises				Prod. stockée ou déstockée(+/-)			
Variation de stock				Prod. affectée en immobilisat.			
Marge brute commerciale				Production de l'exercice	200 000 100 %	200 000 100 %	
				Matières 1° et consommations	-26 835 13 %	-5 521 3 %	-21 314 386 %
				Sous-traitance directe	-5 000 2 %		-5 000 #####
				Marge brute de production	168 165 84 %	194 479 97 %	-26 314 -14 %
MARGE BRUTE TOTALE		168 165	194 479	-26 314	84 %	97 %	-14 %
AUTRES CHARGES DANS UNE APPROCHE ECONOMIQUE (La colonne "pour 100 E " est exprimée par rapport au chiffre d'affaires H.T.)							
	Cet exercice	Pour 100 E	Exercice précédent	Pour 100 E	Variation de la rubrique	% de var.	
Utilisation de moyens matériels (locations, entret., réparat., assur., dotations aux amortissements, eau, électricité,...)	-507 031	254	-351 366	176	-155 665	44 %	
Utilisation de personnel interne	-395 399	198	-479 903	240	84 504	-18 %	
Utilisation de personnel externe	-241 552	121	-140 570	70	-100 983	72 %	
Contributions à l'Etat & aux coll.	191 053	96	143 198	72	47 855	33 %	
Impôts sur les bénéfices							
Utilisation de moyens financiers	-62 323	31	-445 187	223	382 864	-86 %	
Eléments except. et non liés à l'exploitation (subvent. et dot. dép.prov. et amort)	55 982	28	-847 881	424	903 863	-107 %	
RESULTAT NET DE L'EXERCICE	-791 106	396	-1 927 230	964	1 136 124	59 %	

ANALYSE DE L'EVOLUTION DE VOTRE ENTREPRISE

du 01/01/2020 au 31/12/2020

Tableau 2 LA PHOTOGRAPHIE DE VOTRE ENTREPRISE					
EMPLOIS	31/12/2020	31/12/2019	RESSOURCES	31/12/2020	31/12/2019
ELEMENTS PERMANENTS LIES A LA STRUCTURE DE VOTRE ENTREPRISE					
Immobilisations incorporelles : brevets, fonds de commerce, frais d'établissement	226 536	246 499	Compte de l'exploitant ou capital social	16 940 285	15 813 955
Immobilisations corporelles nettes (amortiss. déduits) terrains, construct., matériels, ...	6 173	1 776	Réserves légales et autres, report à nouveau et prov.	-17 650 836	-15 824 231
Immobilisations financières : participations, placements à long terme, dépôts et cautionnements.	14 615	20 615	Résultat net de l'entreprise	-791 106	-1 927 230
TOTAL NET DES IMMOBILISATIONS	247 324	268 890	CAPITAUX PROPRES	-1 501 657	-1 937 507
Fonds de roulement négatif	612 175	1 067 624	Emprunts et dettes à long terme (hors découvert)	1 135 690	1 135 690
Variation positive	455 449		Comptes-courants associés	1 116	3 083
			TOTAL DES CAPITAUX PERMANENTS	-364 851	-798 734
			Fonds de roulement positif		
			Variation négative		
ELEMENTS TEMPORAIRES LIES A L'EXPLOITATION DE VOTRE ENTREPRISE					
Stocks (provisions déduites) : matières 1°, en cours et produits finis	55 644	26 116	Fournisseurs d'immobilisations moins autres avoirs		
Clients moins acomptes (provisions déduites)		60 000	Fournisseurs d'exploitation moins acomptes	599 694	343 033
Autres créances à court terme : débiteurs divers	2 117 977	1 979 309	Dettes fiscales, sociales et autres : TVA, créanciers div.	2 192 711	2 731 843
Charges constatées d'avance	88 602	14 429	Produits constatés d'avance		
TOTAL DES VALEURS D'EXPLOITATION	2 262 222	2 079 854	TOTAL DES DETTES D'EXPLOITATION	2 792 404	3 074 875
Besoin en financement d'exp.			Excédent en financement d'exp.	530 182	995 021
Variation positive			Variation négative	464 839	
ELEMENTS TEMPORAIRES LIES AU FINANCEMENT A COURT TERME DE VOTRE ENTREPRISE					
Valeurs mobilières de placement			Dettes financières à court terme	147 225	147 225
Disponibilités en banque et en caisse	65 451	74 767	Découvert bancaire	219	145
TOTAL DES AVOIRS FINANCIERS	65 451	74 767	TOTAL DES DETTES FINANCIERES	147 444	147 370
Trésorerie positive			Trésorerie négative	81 993	72 603
Variation positive			Variation négative	9 390	
TOTAUX EMPLOIS	2 574 998	2 423 512	TOTAUX RESSOURCES	2 574 998	2 423 512
FONDS DE ROULEMENT - FINANCEMENT D'EXPL. = TRESORERIE				-612 175	530 182
					-81 993

ANALYSE DE L'EVOLUTION DE VOTRE ENTREPRISE

du 01/01/2020 au 31/12/2020

Tableau 3

DE VOTRE RESULTAT A VOTRE TRESORERIE

	Cet exercice	Exercice précédent	Variation en résultat
MARGE BRUTE TOTALE (tableau 1A)	168 165	194 479	-26 314
Autres biens et services consommés	-673 854	-363 565	-310 289
Subventions et impôts	-8 610	-10 366	1 757
Frais de personnel	-389 169	-473 250	84 081
Cotisations personnelles			
Dotations aux amortissements et dépréciations Charges et provisions diverses	-84 423	-136 508	52 086
Charges et produits financiers	-58 600	-441 876	383 276
Charges et produits exceptionnels Impôts sur les bénéfices	255 385	-696 143	951 528
Total des autres produits et charges	-959 271	-2 121 709	1 162 438
RESULTAT NET DE L'EXERCICE	-791 106	-1 927 230	1 136 124

de votre résultat ...

	Au 31/12/2020	Au 31/12/2019	Incidence sur la trésorerie	
			Amélioration	Détérioration
TRESORERIE DE DEBUT D'EXERCICE		-72 603		
RESULTAT NET DE L'EXERCICE				791 106
Immobilisations nettes	247 324	268 890	21 566	
Capitaux propres (hors résultat du présent exercice)	-710 550	-1 937 507	1 226 956	
Emprunts et dettes à long terme	1 135 690	1 135 690		
Stocks et en cours (provisions déduites)	55 644	26 116		29 528
Clients moins acomptes (provisions déduites)		60 000	60 000	
Autres créances à court terme et charges constatées d'avance	2 206 579	1 993 738		212 840
Fournisseurs	599 694	343 033	256 661	
Dettes fiscales, sociales et autres	2 193 827	2 734 926		541 099
Totaux des variations des comptes de bilan			1 565 183	1 574 573
TRESORERIE DE FIN D'EXERCICE	-81 993			9 390

... à votre trésorerie

ANALYSE DE L'EVOLUTION DE VOTRE ENTREPRISE
du 01/01/2020 au 31/12/2020

Tableau 4

VOS INDICATEURS DE GESTION

LES CARACTERISTIQUES DE VOTRE EXPLOITATION		
	Cet exercice	Exercice précédent
Durée moyenne de rotation des stocks de matières premières en nombre de jours Pour 1 jour de possession de stock en moins, le gain de trésorerie est de...	746 75	1 707 15
Durée moyenne de rotation des en cours de production en nombre de jours Pour 1 jour de possession de stock en moins, le gain de trésorerie est de...	3 285	2 811
Durée moyenne de rotation des marchandises en nombre de jours Pour 1 jour de possession de stock en moins, le gain de trésorerie est de...		
Durée moyenne de rotation des produits finis en nombre de jours Pour 1 jour de possession de stock en moins, le gain de trésorerie est de...	3 285	2 811
Durée moyenne du crédit accordé aux clients en nombre de jours Pour 1 jour de crédit en moins accordé aux clients, le gain de trésorerie est de...	400 694	608 556
Durée moyenne du crédit obtenu des fournisseurs en nombre de jours Pour 1 jour de crédit en plus obtenu des fournisseurs, le gain de trésorerie est de...	257 2 332	335 1 025
Pourcentage de la masse salariale sur le chiffre d'affaires	195	237
Pourcentage de la masse salariale sur la valeur ajoutée	-77	-280

LES CARACTERISTIQUES DE VOTRE STRUCTURE FINANCIERE		
	Cet exercice	Exercice précédent
Solvabilité de l'entreprise à court terme	-700 777	-1 082 053
Autonomie financière par rapport aux banques	-1,17	-1,51
Poids des frais financiers sur le chiffre d'affaires	34	227

SA MEDESIS PHARMA
AV DU GOLF
LES CYPRES BAT3
L'OREE DES MAS
34670 BAILLARGUES

**DETAILS
DES COMPTES ANNUELS**

Exercice du 01/01/2020 au 31/12/2020

DETAIL DES PRODUITS ET CHARGES

Produits à recevoir :

Créances rattachées à des participations.....	
Autres immobilisations financières.....	
Créances clients et comptes rattachés.....	
Autres créances.....	65 691
Disponibilités.....	
Total.....	65 691

Charges constatées d'avance :

Total.....	88 602
-------------------	---------------

Charges à payer :

Emprunts et dettes auprès des établ. de crédit....	219
Emprunts et dettes financières diverses.....	147 225
Dettes fournisseurs et comptes rattachés.....	52 761
Dettes fiscales et sociales.....	25 677
Autres dettes.....	
Total.....	225 882

Produits constatés d'avance :

Total.....	
-------------------	--

ANALYSE DES PRODUITS ET CHARGES

Produits à recevoir :

468700	DIVERS PRODUITS A RECEVOIR	65 691,16
	Autres créances	65 691,16
	Total.....	65 691,16

Charges constatées d'avance :

486000	CHARGES CONSTATEES D'AVANCE	88 601,99
	Total.....	88 601,99

Charges à payer :

518600	INTERETS COURUS A PAYER	219,21
	Emprunts et dettes auprès établis. de crédit	219,21
168880	INT.COURUS/AUTRES EMP.& DETTES	147 225,00
	Emprunts et dettes financières diverses	147 225,00
408100	FOURN.FACTURES NON PARVENUES	52 761,20
	Dettes fournisseurs et comptes rattachés	52 761,20
428200	DETTES. PROV. CONGES A PAYER	14 942,14
438200	CHARGES SOC.SUR CONGES A PAYER	5 033,46
448600	ETAT-CHARGES A PAYER	5 701,00
	Dettes fiscales et sociales	25 676,60
	Total.....	225 882,01

	Brut	Amortissements et dépréciations	Net au 31/12/2020	Net au 31/12/2019
Capital souscrit non appelé				
ACTIF IMMOBILISE				
Immobilisations incorporelles				
Frais d'établissement				
Fonds Commercial				
203001 FRAIS DEVPT NP01	2 002 113		2 002 113	2 002 113
203003 NP03 DEVELOPPEMENT	1 506 410		1 506 410	1 506 410
203007 ACTIVATION NP07 DEVELOPPEMENT	103 430		103 430	103 430
205000 CONCES.BREVETS.LICENCES.MARQUE	2 525 588		2 525 588	2 516 693
280301 AMORTISSEMENT DVPMNT NP01		2 002 113	-2 002 113	-2 002 113
280303 AMORT NP03		1 506 410	-1 506 410	-1 506 410
280307 AMORTISSEMENT DVPT NP07		103 430	-103 430	-103 430
280500 AMORT.CONCESSIONS,BREVETS,LIC.		2 299 052	-2 299 052	-2 270 194
Autres immo.incorp.,avances & acptes	6 137 541	5 911 006	226 536	246 499
Immobilisations corporelles				
Terrains				
Constructions				
215000 INSTAL.TECHNIQUES,MAT.& OUTIL.	101 616		101 616	103 571
281500 AMORT.INST.TECH.MATERIEL & OUT		97 770	-97 770	-103 571
Installations tech., matériels, outillage	101 616	97 770	3 846	
218100 INSTALL.AGENC.AMENAG.DIVERS	75 938		75 938	75 938
218300 MATERIEL BUREAU & INFORMATIQUE	16 619		16 619	29 415
218400 MOBILIER	33 565		33 565	33 565
281810 AMORT.INST.AGENC.AMENAG.DIVERS		75 938	-75 938	-75 938
281830 AMORT.MAT.BUREAU & INFORMATIQU		15 291	-15 291	-27 639
281840 AMORT.MOBILIER		33 565	-33 565	-33 565
Autres immobilisations corporelles	126 122	124 794	1 328	1 776
231000 IMMO.CORPORELLES EN COURS	1 000		1 000	
Immo. en cours, avances & acomptes	1 000		1 000	
Immobilisations financières				
261001 PARTICIPATION MEDESIS INC.	1 963		1 963	1 963
296100 PROV.TITRES DE PARTICIPATION		1 963	-1 963	-1 963
Participations et créances rattachées	1 963	1 963	0	0
275000 DEPOTS ET CAUTIONNEMENTS	14 615		14 615	14 615
275006 GAGE SOCIETE GENERALE				6 000
Autres immobilisations financières	14 615		14 615	20 615
Total	6 382 857	6 135 532	247 324	268 890

	Brut	Amortissements et dépréciations	Net au 31/12/2020	Net au 31/12/2019
ACTIF CIRCULANT				
Stocks				
310000 MAT. PREMIERES ET FOURNITURES	9 616		9 616	9 724
310003 MAT PREMIERES STOCK NP03	2 676		2 676	10 405
310004 STOCK MAT PREM SIRNA	29 198		29 198	
310005 MAT PREMIERES STOCK NP02 MN CO	5 446		5 446	
320000 AUTRES APPROVISIONNEMENTS	5 812		5 812	3 510
320003 VAR STOCK AUTRES APPRV NP03	1 759		1 759	2 540
320005 STOCKS APPRO NP02 MN CO	1 136		1 136	
391000 PROV.DEPREC.MAT.PREM.FOURNIT.				-63
Matières premières,approvisionnement	55 644		55 644	26 116
En cours de production				
Produits intermédiaires et finis				
Marchandises				
Créances				
416000 CLIENTS DOUTEUX OU LITIGIEUX	277 968		277 968	277 968
418100 CLIENTS FACTURES A ETABLIR				60 000
491000 PROV.DEPREC.COMPTES CLIENTS		277 968	-277 968	-277 968
Clients et comptes rattachés	277 968	277 968		60 000
401000 FOURNISSEURS				5 070
Fournisseurs débiteurs				5 070
425008 ANTON LORRAINE	6		6	
437800 MEDECINE DU TRAVAIL				47
Personnel	6		6	47
444502 CIR	199 409		199 409	151 840
Etat, impôts sur les bénéfices	199 409		199 409	151 840
445666 TVA DED./AUT.BIENS & S.-T.NOR.				19 897
445668 TVA DED./BIENS & S. A 20	84 266		84 266	26 847
445670 CREDIT DE TVA	18 548		18 548	1 069
445860 TVA/FACTURES NON PARVENUES	7 971		7 971	8 318
Etat, taxes sur le chiffre d'affaires	110 785		110 785	56 130
451000 MEDESIS INC.	1 742 085		1 742 085	1 714 235
468700 DIVERS PRODUITS A RECEVOIR	65 691		65 691	57 057
495000 PROV.DEPREC.COMPTES GROUPE/ASS		1 742 085	-1 742 085	-1 714 235
Autres créances	1 807 776	1 742 085	65 691	57 057
Divers				
409100 FOURN.AVANCES SUR COMMANDES	5 000		5 000	5 000
Avances & aptes versés/commandes	5 000		5 000	5 000

	Brut	Amortissements et dépréciations	Net au 31/12/2020	Net au 31/12/2019
Valeurs mobilières de placement				
512200 SOCIETE GENERALE 263	65 451		65 451	74 767
Disponibilités	65 451		65 451	74 767
Total	2 522 040	2 020 053	501 987	436 027
COMPTES DE REGULARISATION				
486000 CHARGES CONSTATEES D'AVANCE	88 602		88 602	14 429
Charges constatées d'avance	88 602		88 602	14 429
Frais d'émission d'emprunts à étaler				
Primes de remb. des obligations				
Ecarts de conversion et diff. d'évaluation - Act				
Total	88 602		88 602	14 429
TOTAL ACTIF	8 993 498	8 155 585	837 913	719 346

	Net au 31/12/2020	Net au 31/12/2019
CAPITAUX PROPRES		
101300 CAPITAL APPELE VERSE	6 539 360	6 003 914
Capital social ou individuel	6 539 360	6 003 914
104000 PRIMES CAPITAL SOCIAL	9 146 385	8 555 501
104001 PRIME APPORT IONS INVEST	1 254 540	1 254 540
Primes d'émission, de fusion, d'apport	10 400 925	9 810 041
Ecarts de réévaluation		
Réserve légale		
Réserves statutaires ou contractuelles		
Réserves réglementées		
Autres réserves		
119000 REPORT A NOUVEAU (DB)	-18 231 849	-16 304 619
Report à nouveau	-18 231 849	-16 304 619
Résultat de l'exercice	-791 106	-1 927 230
Subventions d'investissement		
Provisions réglementées		
Total	-2 082 671	-2 417 895
AUTRES FONDS PROPRES		
Produits des émissions de titres participatifs		
Avances conditionnées		
Total		
PROVISIONS		
151400 PROV.POUR AMENDES ET PENALITES	454 960	454 960
151800 AUTRES PROVISIONS POUR RISQUES	65 691	
Provisions pour risques	520 652	454 960
153000 PROV. / PENSIONS & OBLIG.SIMIL	60 362	25 427
Provisions pour charges	60 362	25 427
Total	581 014	480 388
DETTES		
Emprunts obligataires		
Autres emprunts		
518600 INTERETS COURUS A PAYER	219	145

	Net au 31/12/2020	Net au 31/12/2019
Découverts, concours bancaires	219	145
455102 ACTIONNAIRE JC MAUREL	1 116	928
455810 CC IDEFI INTERETS		2 155
456101 IDEFI GESTION		14 994
456301 ACTIONNAIRE AUGMENTAT° C/PROF	7	479 680
456302 ACTIONN AUGMENTAT°K /BSA	1 532	1 594
168701 OSEO REGION+INNOV 0803004J	819 000	819 000
168702 AIDE OSEO 44681 NP03 FUI	316 690	316 690
168880 INT.COURUS/AUTRES EMP.& DETTES	147 225	147 225
Associés et dettes financières diverses	1 285 570	1 782 266
Avances et acomptes reçus sur commandes en cours		
401000 FOURNISSEURS	551 932	302 645
408100 FOURN.FACTURES NON PARVENUES	52 761	50 457
Dettes fournisseurs et comptes rattachés	604 694	353 102
Dettes fiscales et sociales :		
421002 SALAIRE COMPTE ELSA		29 444
428200 DETTES. PROV. CONGES A PAYER	14 942	14 807
. Personnel	14 942	44 251
431000 SECURITE SOCIALE	9 266	21 217
431001 URSSAF 2016		41 431
437100 CAISSE RETRAITE CADRE	21 416	25 224
437200 PREVOYANCES APGIS AXA	5 473	9 433
437300 CAISSE RETRAITE NON CADRES	56	
438200 CHARGES SOC.SUR CONGES A PAYER	5 033	5 850
438600 ORGANISMES SOCIAUX CH.A PAYER		2 069
. Organismes sociaux	41 246	105 224
. Etat, impôts sur les bénéfices		
445510 TVA A DECAISSER	31 508	3 199
445870 TVA SUR FACTURES A ETABLIR		10 000
. Etat, taxes sur le chiffre d'affaires	31 508	13 199
. Etat, obligations cautionnées		
442100 PRELEVEMENT A SOURCE IR	1 830	4 806
448600 ETAT-CHARGES A PAYER	5 701	
. Autres dettes fiscales et sociales	7 531	4 806
Dettes sur immobilisations et comptes rattachés		
467600 SUBVENT°FEDER NP03	237 510	237 510
467601 SUBVENTION FUI 1101001J	90 000	90 000
467602 SUBVENTION OSEO 1104007J	26 350	26 350
Autres dettes	353 860	353 860

	Net au 31/12/2020	Net au 31/12/2019
Total	2 339 570	2 656 853
COMPTES DE REGULARISATION		
Produits constatés d'avance		
Ecart de conversion et diff. d'évaluation - Passif		
TOTAL PASSIF	837 913	719 346

	du 01/01/2020	%	du 01/01/2019	%	Var. en val. annuelle	
	au 31/12/2020	CA	au 31/12/2019	CA	en euros	%
PRODUITS						
Ventes de marchandises						
708800 AUTRES PRODUITS ACTIVITES ANNE	200 000	100,00	200 000	100,00		
Production vendue	200 000	100,00	200 000	100,00		
Production stockée						
Production immobilisée						
Subventions d'exploitation						
781730 REP.PROV.P/DEPREC.STOCK & EN-C	63	0,03			63	#####
781500 REP.PROV.P/RISQU.& CHARGES EXP			20 282	10,14	-20 282	-100,00
791000 TRANSFERT CHARGES EXPLOITATION			2 587	1,29	-2 587	-100,00
791400 TRANS.CHARGES LIEES AUX PERSON	1 015	0,51			1 015	#####
791410 AVANTAGE EN NATURE	7 416	3,71	7 416	3,71		
758000 PRODUITS DE GESTION COURANTE	6	0,00	102	0,05	-96	-93,82
Autres produits	8 500	4,25	30 387	15,19	-21 886	-72,03
Total	208 500	104,25	230 387	115,19	-21 886	-9,50
CONSOMMATIONS						
Achats de marchandises						
Variations stock (marchandises)						
601000 MATIERES PREMIERES	2 342	1,17	13 416	6,71	-11 074	-82,54
601004 MATIERES PREMIERES SIRNA	29 493	14,75			29 493	#####
601005 MATIERES PREMIERES NP02 MN COV	5 571	2,79			5 571	#####
601006 MAT PREMIERES SIRNA HORS COVID	13 816	6,91			13 816	#####
602230 FOURNITURES ATELIER & USINE	3 503	1,75	900	0,45	2 603	289,15
602235 FOURNITURES LABO NP02 MN COVID	1 560	0,78			1 560	#####
608100 FRS ACCESS. S/MAT.PREMIERES	15	0,01	105	0,05	-90	-85,71
Achats de matières premières	56 300	28,15	14 421	7,21	41 879	290,40
et d'autres approvisionnements						
603100 VAR. STK. MATIERES PREMIERES	108	0,05	334	0,17	-226	-67,57
603103 VARIAT*STOCK MP NP03	7 728	3,86	-7 103	-3,55	14 831	208,81
603104 VAR.STOCK MAT PREM SIRNA	-29 198	-14,60			-29 198	#####
603105 VARIATION STOCKS MP MN NPO2 CO	-5 446	-2,72			-5 446	#####
603200 VAR. STK. AUTRES APPROVISIONNE	-2 302	-1,15	-201	-0,10	-2 101	#####
603203 VAR STOCK AUTRES APPROV NP03	780	0,39	-1 931	-0,97	2 711	140,42
603205 VARIATION STOCK APPRO NP02 MN	-1 136	-0,57			-1 136	#####
Variation de stock (mat. premières)	-29 465	-14,73	-8 900	-4,45	-20 564	-231,06

	du 01/01/2020	%	du 01/01/2019	%	Var. en val. annuelle	
	au 31/12/2020	CA	au 31/12/2019	CA	en euros	%
604000 ACHATS ETUDES & PREST.SERVICES	5 000	2,50			5 000	#####
606110 ELECTRICITE	4 964	2,48	4 567	2,28	397	8,69
606120 GAZ	298	0,15	112	0,06	186	165,34
606300 FOURN. ENTRET. ET PT. EQUIPT.	1 336	0,67	974	0,49	363	37,23
606310 FOURNITURES ENTRETIEN	460	0,23	90	0,05	369	409,82
606400 FOURNITURES ADMINISTRATIVES	1 708	0,85	1 778	0,89	-70	-3,94
612200 CREDIT BAIL MOBILIER	20 926	10,46	20 926	10,46		
613200 LOCATIONS IMMOBILIERES	78 454	39,23	76 795	38,40	1 659	2,16
613501 LOC.TELESURVEILLANCE	509	0,25	745	0,37	-236	-31,66
613502 LOCATION COPIEUR	3 549	1,77	4 184	2,09	-635	-15,19
613601 LOC.MOBILIERE PONCTUELLE			80	0,04	-80	-100,00
614000 CHARGES LOCATIVES & COPROPRIET	13 982	6,99	14 073	7,04	-91	-0,65
615200 ENTRETIEN IMMOBILIER	2 539	1,27	2 247	1,12	292	12,99
615500 ENTRETIEN MOBILIER			657	0,33	-657	-100,00
615510 ENTRETIEN VEHICULE	1 101	0,55	460	0,23	641	139,34
615520 TRAITEMENT DECHETS	144	0,07	1 122	0,56	-978	-87,17
615600 MAINTENANCE	2 226	1,11	3 121	1,56	-895	-28,68
615601 MAINTENANCE CULLIGAN	382	0,19	356	0,18	26	7,37
615602 MAINT.SURVEILLANCE			263	0,13	-263	-100,00
615610 MAINTENANCE MATERIEL	1 693	0,85	943	0,47	750	79,61
616100 MULTIRISQUES	3 929	1,96	3 888	1,94	41	1,05
616200 ASSURANCE RC	4 550	2,27	4 960	2,48	-410	-8,26
616300 TRANSPORT	3 327	1,66	3 301	1,65	26	0,79
616400 ASSURANCE /LOCATION			14	0,01	-14	-100,00
616410 ASSURANCE CONTROLE	210	0,10	356	0,18	-146	-41,01
617000 ETUDES ET RECHERCHES	225	0,11			225	#####
617003 ETUDES NP03 DVPT	9 805	4,90	38 402	19,20	-28 597	-74,47
617004 ETUDE DEVLPT SIRNA			1 800	0,90	-1 800	-100,00
617005 ETUDE NP02 ESSAI CLIN MN COVID	214 505	107,25			214 505	#####
617006 ETUDE SIRNA HORS COVID	3 900	1,95			3 900	#####
618300 DOCUMENTATION TECHNIQUE	17 917	8,96	17 385	8,69	532	3,06
622600 HONORAIRES	13 655	6,83	12 589	6,29	1 067	8,47
622610 HONORAIRES AVOCATS	25 862	12,93	19 262	9,63	6 600	34,26
622620 HONORAIRES COMMISSARIAT	17 600	8,80	18 600	9,30	-1 000	-5,38
622630 HONORAIRES BECKER	90 367	45,18	54 968	27,48	35 399	64,40
622631 HONOR/BREVETS ETRANGER	1 394	0,70	457	0,23	936	204,88
622700 FRAIS D'ACTES & DE CONTENTIEUX	596	0,30	4	0,00	592	#####
622810 HONORAIRE AUGMENT.CAPITAL	2 223	1,11	3 754	1,88	-1 532	-40,80
622840 HONORAIRES DIVERS ADM			4 936	2,47	-4 936	-100,00
622856 AUTRES HONORAIRES CONSEIL	89 857	44,93	26 000	13,00	63 857	245,60
623002 FRAIS COMMUNICATION	5 000	2,50	1 200	0,60	3 800	316,67
623100 ANNONCES ET INSERTIONS	4 990	2,49	346	0,17	4 644	#####
623700 FRAIS SITE INTERNET	4 588	2,29			4 588	#####
623800 DIVERS(POURBOIRES,DONS COUR.)	4	0,00	213	0,11	-209	-98,12
624100 TRANSPORTS SUR ACHATS	171	0,09	32	0,02	139	433,22
624800 TRANSPORTS DIVERS	2 499	1,25	473	0,24	2 026	428,19

	du 01/01/2020	%	du 01/01/2019	%	Var. en val. annuelle	
	au 31/12/2020	CA	au 31/12/2019	CA	en euros	%
625100 VOYAGES ET DEPLACEMENTS	3 600	1,80	2 170	1,08	1 431	65,93
625110 FRAIS INDEMNITE KILOMETRIQUE	30	0,01			30	#####
625700 RECEPTIONS	2 346	1,17	2 759	1,38	-413	-14,96
626100 FRAIS POSTAUX	4 629	2,31	2 384	1,19	2 245	94,14
626200 FRAIS DE TELECOMMUNICATION	3 397	1,70	3 007	1,50	391	13,00
626201 FRAIS MAIL GOOGLE	1 599	0,80	1 162	0,58	437	37,56
626203 FRAIS INTERNET	2 594	1,30	2 140	1,07	453	21,18
627500 FRAIS BANCAIRES	855	0,43	636	0,32	219	34,39
627800 FRAIS BANCAIRES SANS TVA	2 869	1,43	2 675	1,34	194	7,24
628100 COTISATIONS	495	0,25	200	0,10	295	147,43
Autres achats & charges externes	678 854	339,43	363 565	181,78	315 289	86,72
Total	705 689	352,84	369 086	184,54	336 603	91,20
CHARGES						
631200 TAXE D'APPRENTISSAGE	274	0,14			274	#####
633300 PARTIC.FORMAT.CONTINUE AUTR.OR	-20	-0,01	1 724	0,86	-1 745	-101,17
635111 COTIS.FONCIERE ENTREPRISE	5 157	2,58	5 443	2,72	-286	-5,25
635140 TAXES S/VEHICULES DES SOCIETES	3 199	1,60	3 199	1,60		
Impôts, taxes et versements ass.	8 610	4,30	10 366	5,18	-1 757	-16,95
641100 SALAIRES APPOINTEM.COMMISSIONS	284 863	142,43	313 537	156,77	-28 674	-9,15
641200 CONGES PAYES	135	0,07	1 735	0,87	-1 600	-92,21
641400 INDEMNITES & AVANTAGES DIVERS			26 406	13,20	-26 406	-100,00
Salaires et traitements	284 998	142,50	341 679	170,84	-56 681	-16,59
645100 COTISATIONS A L'URSSAF	65 252	32,63	84 629	42,31	-19 376	-22,90
645310 RETRAITE CADRES	27 576	13,79	31 472	15,74	-3 896	-12,38
645330 PREVOYANCES AXA APGIS	6 317	3,16	7 309	3,65	-991	-13,56
645360 COTISATIONS RETRAITE UNIFIEES			-220	-0,11	220	100,00
645400 COTISATIONS ASSEDIC	5 708	2,85	7 236	3,62	-1 528	-21,12
645500 CHARGES SOCIALES/CP	-816	-0,41	446	0,22	-1 262	-283,14
647000 MEDECINE DU TRAVAIL	134	0,07	700	0,35	-567	-80,88
Charges sociales	104 171	52,09	131 572	65,79	-27 400	-20,83
681110 DOT.AMORT.IMMO.INCORPORELLES	28 970	14,48	66 762	33,38	-37 792	-56,61
681120 DOT.AMORT.IMMO.CORPORELLES	1 159	0,58	546	0,27	613	112,24
681780 DOT.PROV.P/DEPREC.AUTRES CREAM	27 849	13,92	99 573	49,79	-71 723	-72,03
681500 DOT.PROV.P/RISQU.& CHARGES EXP	34 935	17,47			34 935	#####
Dotations amortissements, dep. et prov.	92 913	46,46	166 881	83,44	-73 968	-44,32
658000 CHARGES DIVERSES GESTION COURA	10	0,00	14	0,01	-4	-28,48
Autres charges	10	0,00	14	0,01	-4	-28,48
Total	490 702	245,35	650 512	325,26	-159 809	-24,57

	du 01/01/2020	%	du 01/01/2019	%	Var. en val. annuelle	
	au 31/12/2020	CA	au 31/12/2019	CA	en euros	%
Résultat d'exploitation	-987 891	-493,95	-789 211	-394,61	-198 680	-25,17
763000 REVENUS DES AUTRES CREANCES	8 634	4,32	13 088	6,54	-4 454	-34,03
Produits financiers	8 634	4,32	13 088	6,54	-4 454	-34,03
666000 PERTES DE CHANGE	1 543	0,77	4	0,00	1 539	#####
686500 DOT.PROV.P/RISQU.& CHARGES FIN	65 691	32,85	454 960	227,48	-389 269	-85,56
Charges financières	67 234	33,62	454 964	227,48	-387 730	-85,22
Résultat financier	-58 600	-29,30	-441 876	-220,94	383 276	86,74
Quote-part des opérat. en commun						
Résultat courant	-1 046 491	-523,25	-1 231 087	-615,54	184 596	14,99
771800 AUTRES PRODUITS EXCEPTIONNELS	17 149	8,57			17 149	#####
772000 PRODUITS S/EXERCICES ANTERIEUR	41 431	20,72	7 909	3,95	33 522	423,86
775600 PROD. CESS.ELT.ACT.IMMO FINAN.	6 000	3,00			6 000	#####
Produits exceptionnels	64 580	32,29	7 909	3,95	56 671	716,55
671200 PENALITES,AMENDES FISC.& PENAL	529	0,26	6 417	3,21	-5 889	-91,76
672000 CHARGES S/EXERCICES ANTERIEURS			868	0,43	-868	-100,00
675100 VAL.COMPT.ACTIF CED.IMMO.INCOR	1 319	0,66	848 607	424,30	-847 288	-99,84
675200 VAL.COMPT.ACTIF CED.IMMO.COPOR	757	0,38			757	#####
675600 VAL.COMPT.ACTIF CED.IMMO.FINAN	6 000	3,00			6 000	#####
Charges exceptionnelles	8 604	4,30	855 892	427,95	-847 288	-98,99
Résultat exceptionnel	55 976	27,99	-847 983	-423,99	903 959	106,60
Participation des salariés						
699200 CREDIT D'IMPOT RECHERCHE	-199 409	-99,70	-151 840	-75,92	-47 569	-31,33
Impôt sur les bénéfices	-199 409	-99,70	-151 840	-75,92	-47 569	-31,33
Résultat de l'exercice	-791 106	-395,55	-1 927 230	-963,62	1 136 124	58,95