

GRUPE  ENETEAU

RÉSULTATS DU 1^{ER} SEMESTRE 2021
PERSPECTIVES DE L'EXERCICE

29 septembre 2021



AVERTISSEMENT

.....

Cette présentation, ainsi que tous les documents qui l'accompagnent, y compris les présentations et discussions orales qui s'y rapportent (ensemble, la « Présentation ») ont été préparés par BENETEAU SA (la « Société », et avec ses filiales et sociétés affiliées, le « Groupe »). En assistant à la Présentation, en la consultant ou en consultant les diapositives de la Présentation, vous acceptez ce qui suit.

Cette présentation ne constitue pas et ne saurait être considérée comme constituant une offre de vente ou la sollicitation d'une offre d'achat ou de souscription de titres du Groupe dans une quelconque juridiction.

Cette présentation peut contenir des déclarations prospectives. Ces déclarations concernent en particulier la stratégie actuelle et future du Groupe, la croissance de ses activités, ainsi que des événements et objectifs futurs. Ces déclarations peuvent inclure les termes « anticiper », « croire », « avoir l'intention de », « estimer », « s'attendre à », « projeter », « planifier », ainsi que d'autres termes similaires. De par leur nature, ces déclarations prospectives comportent des risques et des incertitudes qui pourraient engendrer des résultats et une performance du Groupe qui seraient significativement différents des résultats et de la performance formulés ou suggérés par ces déclarations prospectives.

RÉSULTATS DU 1^{er} SEMESTRE 2021

PERSPECTIVES DE L'EXERCICE

SOMMAIRE

01

Activité et résultats financiers du 1^{er} semestre 2021
(1^{er} janvier – 30 juin)

02

Perspectives de l'exercice 2021

Situation du Groupe au 29 septembre 2021

Bruno Thivoyn
Directeur Financier Groupe

ACTIVITÉ ET RÉSULTATS FINANCIERS

SYNTHÈSE DES COMPTES CONSOLIDÉS AU 30 JUIN 2021 (1^{er} semestre)

RETOUR À LA CROISSANCE DU CHIFFRE D'AFFAIRES, EBITDA, ROC ET TRÉSORERIE EN FORTE AMÉLIORATION

CHIFFRE D'AFFAIRES*	EBITDA* GROUPE	ROC GROUPE	RÉSULTAT NET PART GROUPE	FREE CASH FLOW*
658,7 M€ +3,4% en données publiées	97,5 M€ 14,8% du CA en données publiées	61,3 M€ 9,3% du CA en données publiées	47 M€ 7,1% du CA en données publiées	98,6 M€

- **Chiffre d'affaires*** de retour à la croissance (+5,1% à taux de change constant*) malgré la cyberattaque et la baisse des ventes de flottes
- **Marge d'EBITDA* proche de 15%** et en progression de 3,4 points grâce aux mesures d'adaptation décidées en 2020
- **Taux de ROC à 9,3%** homogène entre les 2 activités, en progression de 3,8 pts vs S1 2020, bénéficiant du plan de rationalisation des investissements
- **Résultat net part Groupe** supérieur à 7% du chiffre d'affaires sur le semestre
- **Free Cash Flow** proche de 100 M€, bénéficiant de l'amélioration du BFR, permettant d'afficher une Trésorerie nette de 197,4 M€ au 30 juin 2021.

CHIFFRE D'AFFAIRES À FIN JUIN 2021

EN M€		2021	2020 PRO FORMA	Variation	
				Données publiées	Change constant
1 ^{er} TRIM. (1 JANV- 31 MARS)	CHIFFRE D'AFFAIRES	286,6	378,4	-24,3%	-22,9%
	Bateau	221,9	297,5	-25,4%	-23,7%
	Habitat	64,6	80,8	-20%	-20%
1 ^{er} SEM. (1 JANV- 30 JUIN)	CHIFFRE D'AFFAIRES	658,7	637,3	+3,4%	+5,1%
	Bateau	533,2	510,7	+4,4%	+6,6%
	Habitat	125,5	126,7	-0,9%	-0,9%

CHIFFRE D'AFFAIRES PAR ACTIVITÉ

- Après un premier trimestre perturbé par la cyberattaque, la redressement au second trimestre a permis de clôturer le semestre en croissance de 3,4% en données publiées (+5,1% à taux de change constant).
- Division Bateau : croissance de +6,6% à taux de change constant, tirée par la demande en bateaux moteur et voile multicoque (hors flottes).
- Division Habitat : progression du chiffre d'affaires au 2^{ème} trimestre; chiffre d'affaires semestriel stable en raison du report au second semestre (juillet) de certaines livraisons.

DIVISION BATEAU

CHIFFRE D'AFFAIRES 1^{er} semestre 2021 – ZONES GÉOGRAPHIQUES

EN M€	2021	2020 PRO FORMA	Variation	
			Données publiées	Change constant
BATEAU	533,2	510,7	+4,4%	+6,6%
1^{er} SEM. (1 JANV-30 JUIN)				
Europe	317,9	291,3	+9,1%	+9,2%
Amériques	124,4	116,5	+6,8%	+16%
Autres régions	54,7	27,1	+101,5%	+103,2%
Flottes	36,2	75,7	-52,1%	-52,1%

AU 1^{ER} SEMESTRE 2021

- Division Bateau en croissance Hors Flotte de +16,9% à TCC
 - Europe en croissance de +9,2% à TCC, portée par le rebond du dayboating et la croissance des ventes de multicoques hors flottes
 - Amérique du Nord en croissance de +16% à TCC, portée par le rebond des marques américaines qui doublent leur chiffre d'affaires au 1^{er} semestre
 - Sur les autres régions, chiffre d'affaire doublé
- Flottes en retrait de -52% à TCC, l'accès aux bases de location restant très limité en raison de la situation sanitaire et des restrictions de voyage.

DIVISION HABITAT

CHIFFRE D'AFFAIRES 1^{er} semestre 2021

EN M€		2021	2020 PRO FORMA	Variation Données publiées
1 ^{er} SEM. (1 JANV- 30 JUIN)	HABITAT	125,5	126,7	-0,9%
	France	93,2	101,4	-8%
	Export	32,3	25,3	+27,7%

AU 1^{ER} SEMESTRE 2021 :

- Dynamisme des ventes export, notamment en Europe du Nord (+12M€)
- Marché Italie encore affecté par la crise sanitaire Covid-19
- Report de certaines livraisons au début du second semestre, en particulier en France, du fait de la cyberattaque

CHIFFRES-CLÉS PAR ACTIVITÉ (1^{er} semestre 2021)

EN M€	S1 2021 Données publiées	S1 2020 PRO FORMA	VARIATION Données publiées	VARIATION Change constant	S1 2019/20 Sept/Février
CHIFFRE D'AFFAIRES GROUPE	658,7	637,4	+3,4%	+5,1%	519,4
- Bateau	533,2	510,7	+4,4%	+6,6%	422,2
- Habitat	125,5	126,7	-0,9%	-0,9%	97,1
EBITDA GROUPE	97,5	72,3	+34,8%	+42,4%	27,1
% EBITDA/CA	14,8%	11,3%			5,2%
- Bateau	82,4	53,7	+53,3%	+63,5%	15,2
- Habitat	15,1	18,6	-18,8%	-18,8%	11,9
ROC GROUPE	61,3	34,9	+75,6%	+92%	-8,7
% ROC/CA	9,3%	5,5%			
- Bateau	49,4	19,1	+158,6%	+188,5%	-18,1
- Habitat	11,9	15,8	-24,7%	-24,7%	9,3
RÉSULTAT NET PART GROUPE	47				-12,1
FREE CASH FLOW	98,6				-156

EBITDA BATEAU

Taux d'EBITDA Bateau supérieur à 15%, bénéficiant du dynamisme de l'ensemble de ses segments, à l'exception des flottes, et des mesures d'adaptation prises en 2020.

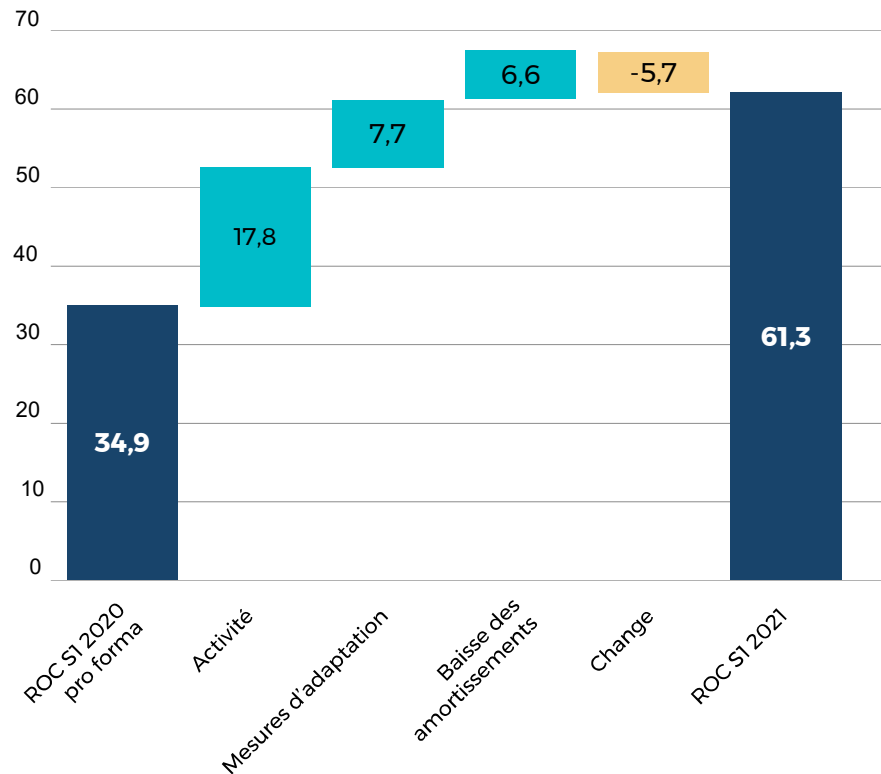
EBITDA HABITAT

Taux d'EBITDA Habitat à 12%, la cyberattaque ayant entraîné le report de certaines livraisons au début de second semestre.

ROC GROUPE

Taux de ROC à 9,3%, homogène entre les 2 activités. Baisse des amortissements de 6,7 M€, partiellement compensée par des reprises de provision en S1 2020 (3M€), et la dotation de plan Paga en S1 2021 (1,6M€)

BRIDGE DE ROC S1 2021 VS. S1 2020 PRO FORMA



- Croissance de l'activité au premier semestre :
+17,8 M€
 - Malgré la baisse des ventes vers les flottes
 - Malgré l'impact de la cyberattaque
 - Le ROC du Groupe bénéficie du fort rebond des segments bateaux moteur et voile multicoque

- Effet des mesures d'adaptation décidées en 2020 :
+14,3 M€
 - Baisse des amortissements (rationalisation des investissements et de l'offre produit)
+6,6 M€
 - Baisses des dépenses indirectes
+7,7 M€

- Impact défavorable des parités :
-5,7 M€

RÉSULTAT NET DU 1^{ER} SEMESTRE 2021

EN M€	S1 2021 Données publiées	S1 2020 PRO FORMA	S1 2019/2020 Sept/Février
ROC	61,3	34,9	-8,7
Autres charges opérationnelles	-1,1	-0,5	-0,6
RÉSULTAT OPÉRATIONNEL	60,2	34,4	-9,3
Résultat financier	0,2		-4,1
Sociétés mises en équivalence	3,1		2
Impôts sur les sociétés	-16,7		-1,9
RÉSULTAT NET CONSOLIDÉ	46,8		-13,4
RÉSULTAT NET PART GROUPE	47		-12,1
Résultat net par action	0,57		

47 M€ DE RÉSULTAT NET PART GROUPE

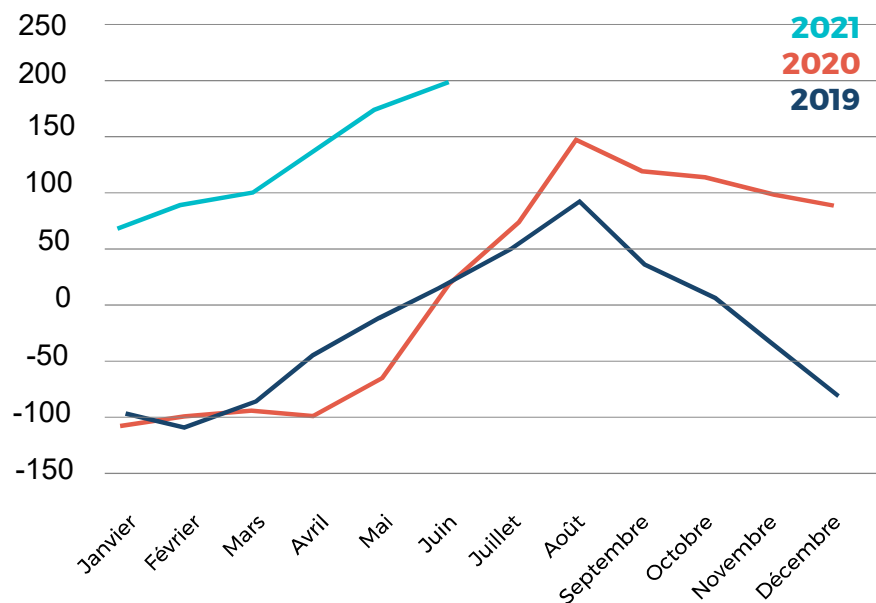
- Résultat financier: charges financières (-0,5 M€) en baisse, résultat positif des couvertures de change positif (+0,7 M€)
- Contribution positive des participations minoritaires
- Charge d'impôt en ligne avec les prévisions.

595 M€ DE CAPITAUX PROPRES

SITUATION DE TRÉSORERIE

AMÉLIORATION DE LA TRÉSORERIE NETTE DE 178,8 M€ AU 30 JUIN 2021 (vs 30/06/2020) :

POSITION NETTE TRÉSORERIE - Fin de période



98,6 M€ DE FREE CASH FLOW SUR LA PÉRIODE

Diminution du BFR	+29,6 M€
ROC S1 2021	+61,3 M€
Investissements (vs dépréciations)	+14,1 M€
Autres items (y/c restructuration)	-6,2 M€

197,4 M€ DE TRÉSORERIE NETTE À FIN JUIN 2021

En amélioration de 179 M€ vs 30.6.2020

INFORMATION POST-CLÔTURE :

Remboursement intégral du Prêt Garanti par l'Etat (120 M€) en juillet 2021

02

Jérôme de Metz
Président-Directeur Général

PERSPECTIVES SITUATION AU 29 SEPT. 2021



ACTIVITÉ CONSOLIDÉE DU GROUPE EN 2021*

Chiffre d'affaires Bateau

- Croissance attendue supérieure à 6%, malgré des tensions importantes sur les approvisionnements matières et composants

Chiffre d'affaires Habitat

- Croissance attendue de l'ordre de 15%, malgré l'incendie survenu sur le site de Luçon

Chiffre d'affaires Groupe

- Croissance de 7% attendue en 2021, malgré la cyberattaque de février
- Carnet de commandes global** au 31 août 2021 à 2 075 M€ (vs 1 800 M€ à fin juin 2021), en hausse de 40% en données publiées par rapport à celui de fin août 2020

Résultat opérationnel courant consolidé attendu supérieur au double de 2020 pro-forma (27,5 M€)

* Par rapport à 2020 pro forma

** Facturé depuis le début de l'exercice et livrable sur l'exercice 2021 et au-delà



MISE EN ŒUVRE DE NOMBREUX PROJETS INNOVANTS ISSUS DU PLAN STRATÉGIQUE LET'S GO BEYOND !

Dans le cadre du plan *Let's Go Beyond !* les équipes déploient leurs activités sur 3 axes :

Bateaux connectés

- Cannes Yachting Festival : lancement officiel de la solution SEANAPPS destinée aux bateaux neufs et d'occasion
- Automne 2021 : équipement de série des premières gammes voile/moteur de BENETEAU, JEANNEAU et PRESTIGE

Déploiement de l'offre électrique

- Automne 2021 : premiers modèles de bateaux à voile (BENETEAU Oceanis 30.1 et EXCESS 15)
- Janvier 2022 : premiers modèles de bateaux moteur DELPHIA pour navigation fluviale

Plus de 20 nouveaux modèles pour la saison 2022

- Dayboating : gamme *outboard twinhull* de FOUR WINNS, gammes *adventure cruiser* et *luxury center console* de WELLCRAFT
- Real Estate on the Water : gamme de catamarans moteur *M-Line* de PRESTIGE, gamme *DB* de JEANNEAU



Prochain rendez-vous

9 NOVEMBRE 2021

- Chiffre d'affaires du 3^{ème} trimestre / 9 mois 2021
- Communiqué d'information suivi d'une conférence téléphonique

SITUATION DE TRÉSORERIE

EN M€	S1 2021 Données publiées	S1 2020 Pro forma
MBA	89,3	62,7
Flux nets d'investissements	-19,1	-23,3
Variation de BFR	29,6	96,3
Autres	-1,1	0,3
FREE CASH FLOW	98,6	135,9
Dividendes	0	-18,8
Variations de périmètres	4,8	-0,1
Variation actions propres	1,0	-3,6
VARIATION DE TRÉSORERIE	104,3	113,3
Trésorerie nette ouverture	93,4	-86
Correction ouverture	-0,4	-8,9
Trésorerie nette clôture	197,4	18,6

LEXIQUE FINANCIER

À TAUX DE CHANGE CONSTANT	Variation calculée sur la base des éléments chiffrés de la période 1 ^{er} janvier 2021 – 30 juin 2021 convertis au taux de change de l'exercice du 1 ^{er} semestre 2020 (1 ^{er} janvier 2020 – 30 juin 2020).
CHIFFRE D'AFFAIRES	Dans le cadre de l'évolution de ses processus commerciaux engagée au 1 ^{er} semestre 2020, le Groupe Beneteau a modifié la date d'émission des factures des bateaux fabriqués en Europe, anciennement à la mise à disposition sur parc (« MAD »), la date d'émission des factures est à présent à l'expédition des bateaux aux clients concessionnaires, de même que la comptabilisation du chiffre d'affaires.
EBITDA	Earnings Before Interest, Taxes, Depreciation and Amortization, and IFRS 2 and IAS19 adjustments following IFRS GAAP ; soit le résultat opérationnel courant retraité des dotations/reprises de provisions pour risques et charges, dotations aux amortissements et retraitements IFRS suivants : PAGA – IFRS2, IDR – IAS19.
FREE CASH FLOW	Trésorerie dégagée par la société au cours de l'exercice, avant paiement des dividendes et des flux sur actions propres et incidence des variations de périmètre.
TRÉSORERIE NETTE	Trésorerie et équivalents de trésorerie, déduction faite des dettes financières et emprunts, à l'exclusion des dettes financières auprès des organismes de financement liées aux floor plans.

GRUPE  BENETEAU

beneteau-group.com