



RESULTATS S1 2025



CHIFFRE CLES S1 2025

80,6M€
CHIFFRE D'AFFAIRES

5,1M€
EBITDA

60
ANNEES D'EXPERTISE

20
SITES

1 240
EMPLOYES



REALISATIONS S1 2025



FINANCE

- > Amélioration de l'EBITDA à 6,3% du chiffre d'affaires, en augmentation de 1M€ par rapport à juin 2024 (hors CIR et R&D immobilisée).
- > L'amélioration de l'EBITDA impacte directement les flux de trésorerie générés par l'activité de 4,3 M€ par rapport à juin 2024



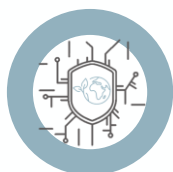
RESSOURCES HUMAINES

- > Arrivée de la nouvelle gouvernance (président + directeur général) en janvier 2025
- > Recrutement de François Merialdo en tant que VP Véhicules Spéciaux Défense
- > Intégration des activités RSE et conformité sous la responsabilité d'Audrey Taillieu (responsable juridique)
- > Nomination de Mathieu Maissin en tant que responsable qualité Groupe



OPERATIONS

- > Perspectives commerciales favorables sur l'activité Simulation Rail
- > Amélioration des OTD et OQD sur la partie Aircraft Interior
- > Nouvelle organisation de l'outil industriel pour augmenter la capacité de production en thermoplastique composite
- > Renforcement et diversification des activités Défense en engineering et en produits
- > Démarrage des travaux usine ALM



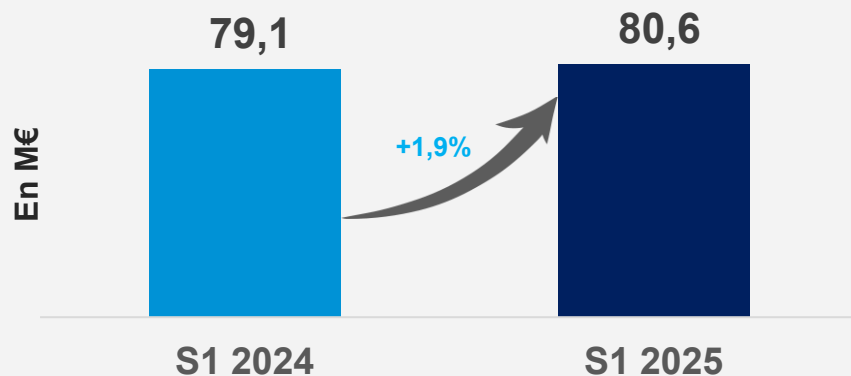
CYBER / RSE

- > Création d'un Comité RSE ad hoc et nomination d'Akram Asseraou en tant que chargé de mission RSE
- > Maintien de la qualification Gold Air Cyber de Boost-Aerospace

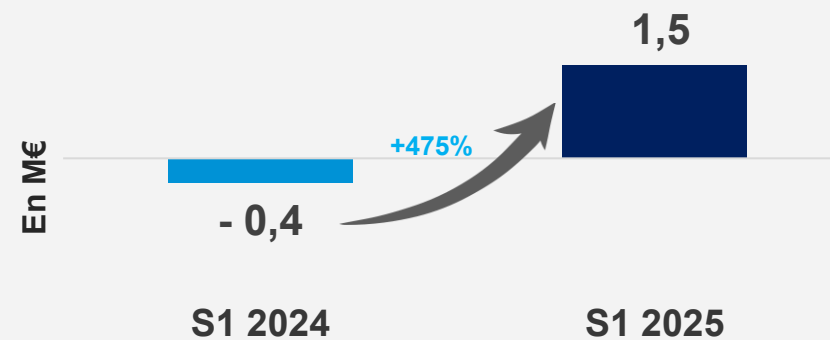
CHIFFRES CLES

R&D IMMOBILISEE ET CIR COMPTABILISE AU S2

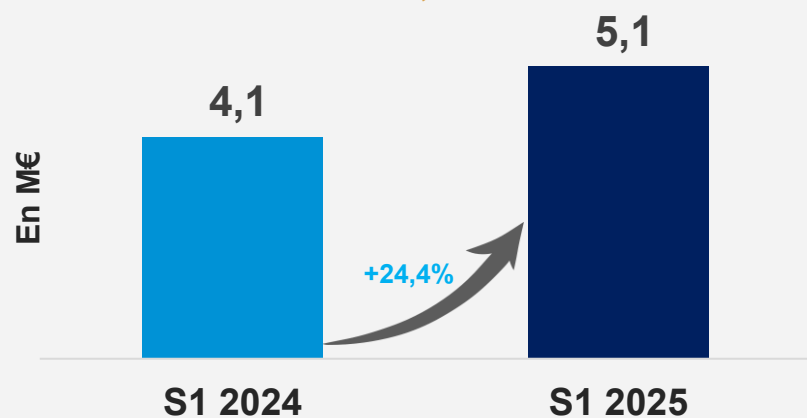
CHIFFRE D'AFFAIRES S1 2025 : 80,6M€
EN CROISSANCE DE 1,9%



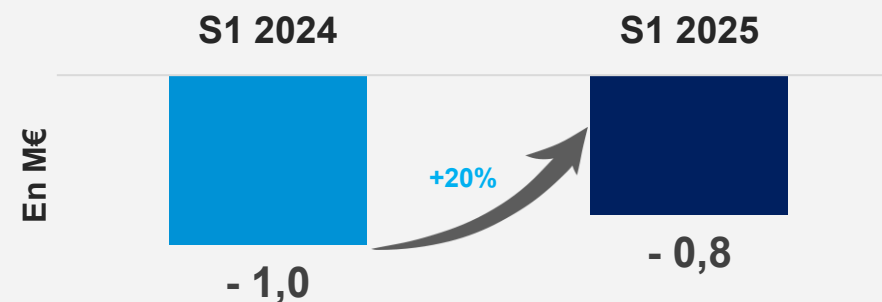
RESULTAT OPERATIONNEL
à 6,3 % du CA



EBITDA à 6,3 % du CA



RESULTAT NET à -1,0 % du CA



CHIFFRES CLES

DETTE FINANCIÈRE ET GEARING

M€	S1 2025	Gearing	2024	S1 2024
Capitaux propres	59,1	-	64,0	57,8
Dettes bancaires hors IFRS16	19,1	-	22,0	23,4
Avances remboursables	0,8	-	0,8	1,0
Trésorerie disponible	14,3	-	19,5	8,5
Dettes nettes hors IFRS 16	5,6	9,53%	3,3	16,0
Report dettes sociales	0,0	-	0,0	0,5
Dettes nettes hors IFRS 16 avec report dettes sociales	5,6	9,54%	3,3	16,5
IFRS16	7,0	-	8,3	8,5
Dettes Nettes Totales	12,6	21,37%	11,6	25,0

Les éventuels écarts sont dus aux arrondis

A NOTER

- > DETTE NETTE HORS IFRS16 : -10,9 M€ PAR RAPPORT À 06/24
- > BFR À 77 JOURS EN DIMINUTION DE 20 JOURS VERSUS JUIN 2024
- > POSTE CLIENT NON MOBILISÉ : 40,9 M€
- > DIVIDENDES VERSES AU S1 2025 : 3,4 M€

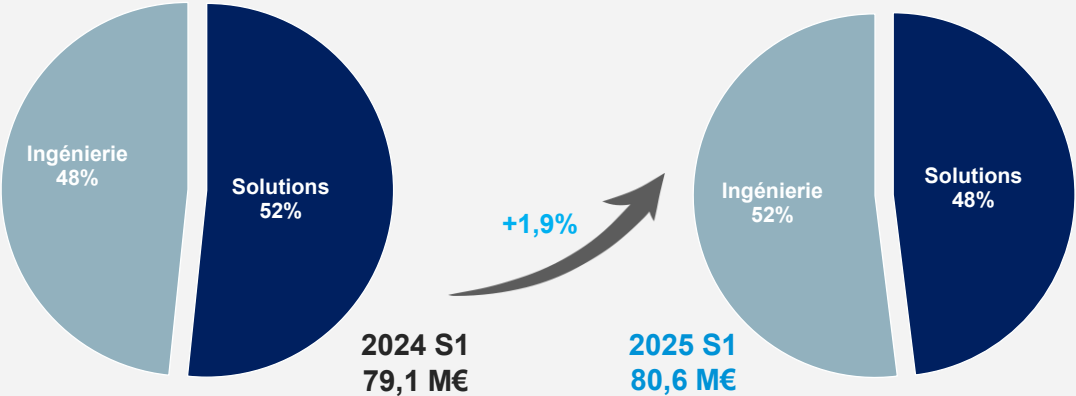
EN SYNTHÈSE

COMPTES S1 2025 – TOUS LES INDICATEURS S'AMÉLIORENT

En K€	S1 2025	S1 2024	Variation 2025-2024
CA	80 579	79 112	+ 1 467
EBITDA	5 081	4 090	+ 991
Résultat Opérationnel	1 544	-444	+ 1 988
Résultat Net	-820	-982	+ 162
Dette nette Totale	12 627	25 009	- 12 382
Dette nette Totale hors IFRS16	5 640	16 464	- 10 824

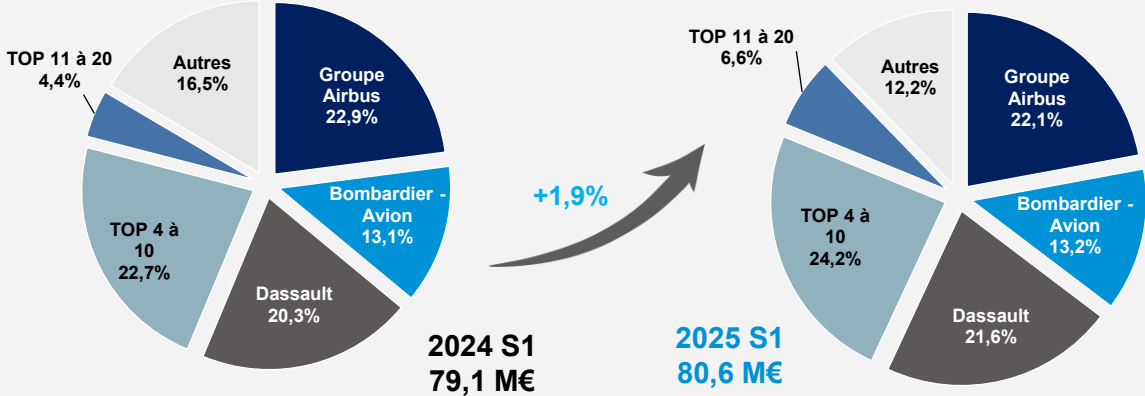
CHIFFRE D'AFFAIRES

PAR ACTIVITE



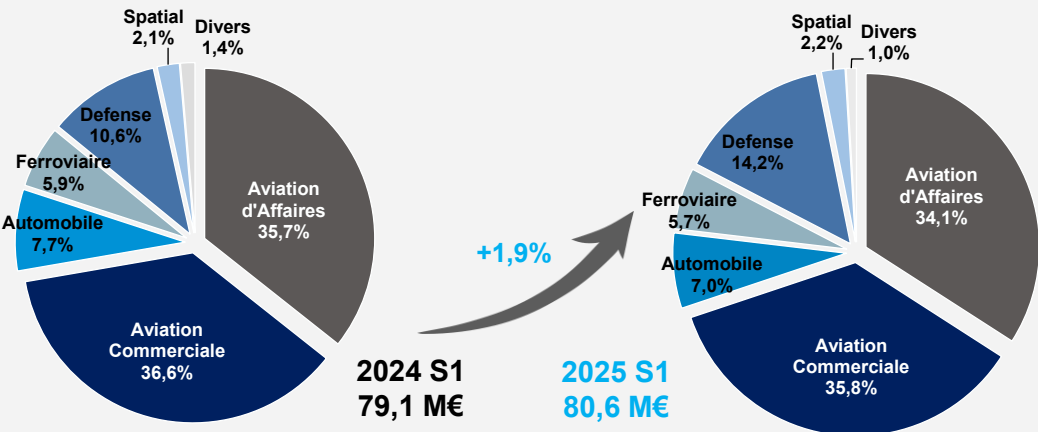
BU ENGINEERING, UN DÉVELOPPEMENT SOUTENU PAR L'AVIATION D'AFFAIRES ET LA DÉFENSE. LA BU SOLUTION EST MARQUÉE SUR LE SEMESTRE PAR LE CONTEXTE ÉCONOMIQUE ET GEOPOLITIQUE.

PAR CLIENT



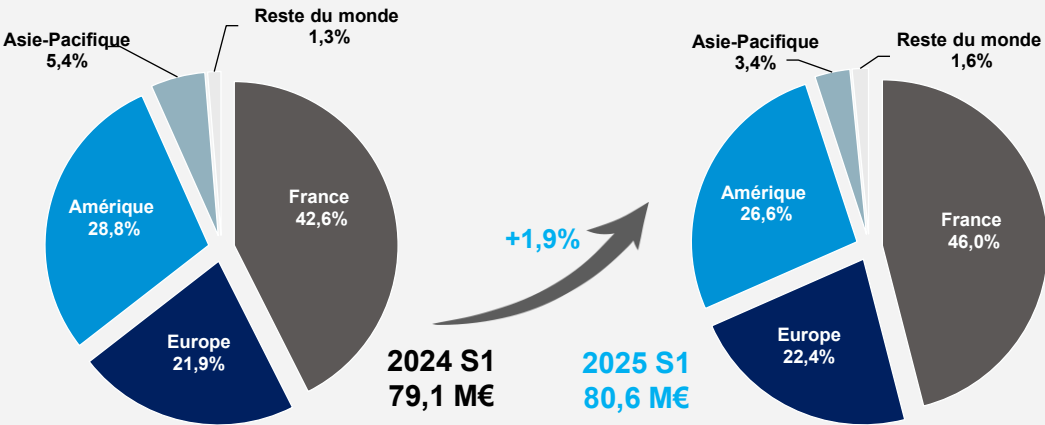
LE CA RÉALISÉ AVEC LES GROUPES BOMBARDIER ET DASSAULT SONT EN CROISSANCE, LE CA AVEC LE GROUPE AIRBUS RESTE STABLE.
LE TOP20 SE RENFORCE A 87,8% DU CA CONTRE 83,5% EN JUIN 2024

PAR SECTEUR



FORTE CROISSANCE SUR LE MARCHÉ DE LA DÉFENSE. L'AVIATION COMMERCIALE SE STABILISE, L'AVIATION D'AFFAIRES, L'AUTOMOBILE ET LE FERROVIAIRE SONT EN LÉGER REcul TANDIS QUE LE SPATIAL EST EN CROISSANCE.

PAR ZONE GEOGRAPHIQUE DE NOS CLIENTS



LES ZONES FRANCE / EUROPE SONT EN CROISSANCE. L'ACTIVITÉ EN AMÉRIQUE DU NORD EST EN REcul APRES UNE FORTE CROISSANCE EN 2024.

CHIFFRE D'AFFAIRES ET RESULTATS SOGECLAIR

PAR ZONE GEOGRAPHIQUE

AMÉRIQUE

En M€	S1 2025	S1 2024
Chiffre d'Affaires	18 841	20 236
EBITDA	1 056	2 098
Résultat opérationnel	1 105	1 111

- > Baisse du chiffre d'affaires liée au contexte géopolitique mais également à la fin du rattrapage du backlog sur Aircraft interiors en 2024.
- > Résultats opérationnels stables malgré la baisse de chiffres d'affaires
- > Activités aircraft interiors désormais on-time delivery / on-quality delivery

EUROPE / AFRIQUE

En M€	S1 2025	S1 2024
Chiffre d'Affaires	59 329	56 110
EBITDA	2 415	1 291
Résultat opérationnel	18	-1 041

- > Amélioration de la rentabilité de l'engineering
- > Rentabilité de l'activité thermoplastique pénalisée par les évolutions du dollar et par des décalages de livraisons à la demande d'un client
- > Investissements transverses en transformation digitale qui se poursuivent accompagnés d'un plan d'optimisation de nos coûts.



ASIE-PACIFIQUE

En M€	S1 2025	S1 2024
Chiffre d'Affaires	2 406	2 764
EBITDA	15	-927
Résultat opérationnel	-252	-1 178

- > Plan de redressement de la simulation ferroviaire en cours avec pour objectif un retour à profitabilité en 2026
- > Investissements continues en Inde sur la montée en compétence des équipes

Les écarts sont dus aux arrondis.

La holding a généré un EBITDA de +1,6M€ et un résultat opérationnel de +0,7M€ stable comparé au S1 2024.

FOCUS ACTIVITE

MANUFACTURING ENGINEERING

TRAITEMENT DES NON-CONFORMITES

11,2M€ CA



FOCUS ACTIVITÉS

MANUFACTURING ENGINEERING – TRAITEMENT DES PROPOSITIONS DE NON-CONFORMITÉS

TRAITEMENT DES NON-CONFORMITÉS DES PIÈCES AVION PRODUITES CHEZ NOS CLIENTS

- > **MULTI-SITE**
- > **SUR LES AVIONS EN PRODUCTION (CIVIL + MILITAIRE)**
- > **REDACTION DES RAPPORTS DE NON-CONFORMITES /**
 - > RELEVÉ DES DÉFAUTS (MESURES, PHOTOS...)
 - > RECHERCHE DE CAS PRÉCÉDENTS
 - > RÉSOLUTION DES CAS SIMPLES OU COMPLEXES
 - > ANALYSE
 - > RÉALISATION ÉTUDES DE RÉPARATIONS
 - > COORDINATION AVEC LES INTERLOCUTEURS TECHNIQUE (RESPONSABLES TRONÇONS, CALCUL, AÉRO.....)



FOCUS ACTIVITE

USINE ALM

0,1M€ CA



FOCUS ACTIVITE ALM

USINE ALM SUR TOULOUSE

- > EN 2025, SOGECLAIR A DÉCIDÉ D'INVESTIR DANS UNE USINE DE PRODUCTION D'IMPRESSION 3D MÉTALLIQUE SUR SON SITE EXISTANT DU PÔLE INDUSTRIEL DE TOULOUSE POUR INSTALLER 2 MACHINES D'IMPRESSION DE LA MARQUE FRANÇAISE ADDUP AINSI QUE LES MACHINES POST-TRAITEMENT



OBJECTIF DU PROJET :

- > DÉVELOPPEMENT ET MONTÉE EN MATURITÉ D'UN PRODUIT PROPRE SOGECLAIR D'ÉCHANGEUR THERMIQUE INNOVANT EN IMPRESSION 3D MÉTALLIQUE AFIN DE RÉPONDRE AUX ENJEUX DE SOUVERAINETÉ ET D'INDUSTRIE DÉCARBONÉ (NOTAMMENT LE SECTEUR DE L'AÉRONAUTIQUE ET DE L'ÉNERGIE)
- > PROPOSER UNE OFFRE UNIQUE ET COMPLÈTE :
 - > BUREAU D'ÉTUDE : CONCEPTION ET DIMENSIONNEMENT D'ÉQUIPEMENT → PÔLE ALM EXISTANT SGA
 - > FABRICATION D'ÉQUIPEMENT → NOUVELLE USINE D'IMPRESSION 3D
 - > TEST DES ÉQUIPEMENTS → BANC D'ESSAI EXISTANT SUR SITE DE TOULOUSE



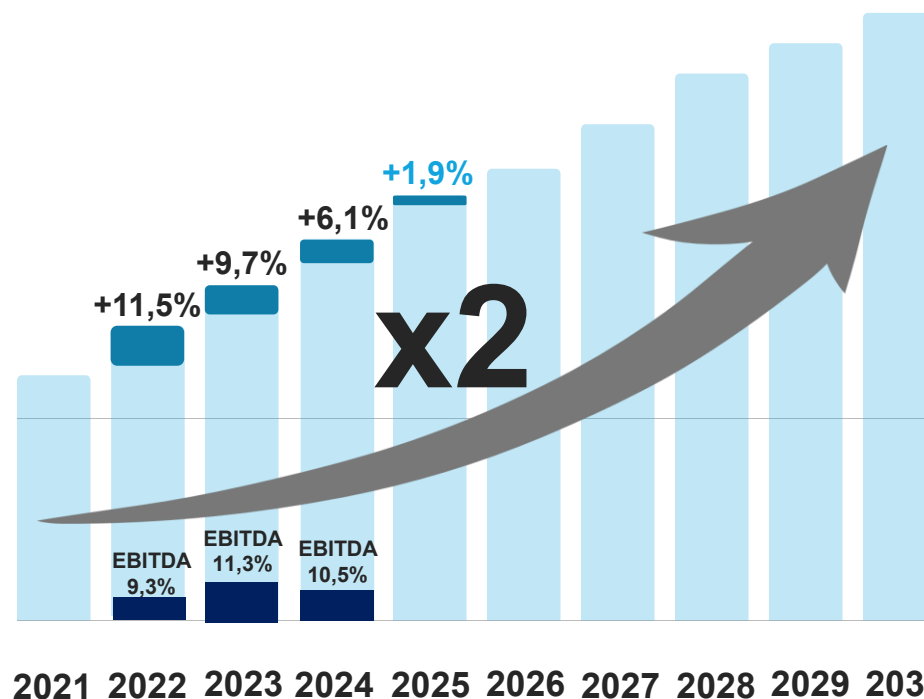
Echangeur FA métal Gaz-Liquide

PERSPECTIVES



PLAN ONE SOGECLAIR

CHIFFRE D'AFFAIRES



- > APRÈS UNE PREMIÈRE PARTIE D'EXERCICE TRÈS BIEN ORIENTÉ (MALGRÉ L'EFFET DEVISE AU Q2), LE GROUPE S'ATTEND À POURSUIVRE SA DYNAMIQUE DE CROISSANCE AU S2 2025 GRÂCE À LA DIVERSIFICATION DE LA BU ENGINEERING ET LES PREMIERS EFFETS DES PLANS D'AMÉLIORATION SUR LES ACTIVITÉS DE LA BU SOLUTIONS.
- > LE SECTEUR DE L'AVIATION D'AFFAIRES DEMEURERA LE PRINCIPAL MOTEUR DE L'ACTIVITÉ ENGINEERING AU S2 SOUTENU PAR LES ACTIVITÉS DE DIVERSIFICATION.
- > COMME LE MONTRE LA BONNE ORIENTATION DES RÉSULTATS SUR CE 1ER SEMESTRE, LES AMÉLIORATIONS DE NOS RATIOS D'EBITDA SE POURSUIVRONT À TAUX DE CHANGE CONSTANT.
- > LES TRAVAUX DE TRANSFORMATION DIGITALE ONT BIEN PROGRESSÉ SUR LE S1 ET PERMETTENT AUX FONCTIONS SUPPORT D'AVOIR NOTAMMENT UNE MEILLEURE VISION DES COÛTS DE STRUCTURE.
- > SOGECLAIR S'EST ÉGALEMENT ENGAGÉ DEPUIS PLUSIEURS ANNÉES DANS LA MISE EN ŒUVRE D'UNE DÉMARCHE RESPONSABILITÉ SOCIÉTALE DES ENTREPRISES (R.S.E.), QUI IMPLIQUE L'ENSEMBLE DES ÉQUIPES ET UN SYSTÈME DE NOTATION AVEC DES ACTIONS CONCRÈTES SUR LA PROGRESSION D'UN PLAN ENVIRONNEMENT SOCIAL ET GOUVERNANCE (E.S.G.). A NOTER QUE LE RAPPORT EXTRA-FINANCIER A ÉTÉ PUBLIÉ DANS L'URD AU MOIS D'AVRIL 2025.

ILS NOUS FONT CONFIANCE

AVIATION



SPATIAL



DEFENSE



AUTOMOBILE



FERROVIAIRE



NOS VALEURS

CONFIANCE ET
ESPRIT D'ÉQUIPE



PERFORMANCE ET
INNOVATION



RESPONSABILITE ET
ENGAGEMENT



EQUITE ET ETHIQUE
DANS LES AFFAIRES



SOGECLAIR@SOGECLAIR.COM



+33 (0)5 61 71 70 00



SOGECLAIR
7 AVENUE ALBERT DURAND
CS 20069 – 31703 BLAGNAC CEDEX FRANCE



SOGECLAIR



SOGECLAIR SA



ANNEXES



ANNEXE 1 : COMPTE DE RÉSULTAT CONSOLIDÉ

COMPTE DE RÉSULTAT (en K€)	S1 2025	S1 2024
Chiffre d'affaires	80 579	79 112
Autres produits de l'activité	1 162	1 402
Achats consommés	-33 349	-36 601
Charges de personnel	-41 721	-39 034
Impôts et taxes	-337	-442
Dotation aux amortissements et provisions	-3 603	-4 395
Autres charges	-1 253	-348
Résultat opérationnel courant	1 477	-305
Résultat sur cession d'immobilisations ^(1.1)	87	-6 110
Reprises exceptionnelles ^(1.2)	0	7 594
Dotations exceptionnelles	-20	0
Autres produits et charges opérationnels ^(1.3)	0	-1 627
Résultat opérationnel avant résultat des mises en équivalence	1 543	-448
Résultat opérationnel	1 544	-444
Produits de trésorerie et d'équivalents de trésorerie	-1 126	584
Coût de l'endettement financier brut	-585	-633
Coût de l'endettement financier net	-1 711	-50
Autres produits et charges financiers	20	103
Résultat avant impôt	-146	-391
Charges d'impôt	-674	-591
Résultat net	-820	-982
Part du groupe	-284	-889
Part des minoritaires	-536	-93

(1) En 2024 : Liquidation de la filiale allemande fermée en 2020, prononcée en 2024. Impact nul dans le compte de résultat.

⁽¹⁾ Dont les opérations de liquidation de l'entité allemande, neutre en vue consolidée.

ANNEXE 2 : BILAN CONSOLIDÉ - ACTIF

ACTIF (en K€)	S1 2025	S1 2024	2024
Ecart d'acquisition	12 315	13 026	12 870
Immobilisations incorporelles	8 436	9 575	10 038
Immobilisations corporelles	9 695	11 074	10 805
Titres mis en équivalence	270	174	219
Autres actifs financiers	2 747	2 976	3 008
Impôts différés	8 043	7 466	8 331
Actif non courant	41 505	44 290	45 269
Stocks et en-cours	15 307	15 454	15 651
Clients et comptes rattachés	46 881	56 036	49 583
Autres actifs courants	22 783	24 028	21 834
Trésorerie et équivalents de trésorerie	15 884	10 018	20 395
Actif courant	100 855	105 535	107 464
TOTAL ACTIF	142 360	149 826	152 733

ANNEXE 3 : BILAN CONSOLIDÉ - PASSIF

PASSIF (en K€)	S1 2025	S1 2024	2024
Capital	3 205	3 205	3 205
Primes liées au capital	8 924	8 924	8 924
Elim. auto contrôle, part groupe	-939	-959	-959
Réserves et résultats accumulés	34 126	33 384	37 818
Capitaux propres, part du groupe	45 316	44 554	48 988
Intérêts minoritaires	13 780	13 231	15 012
Capitaux propres de l'ensemble consolidé	59 095	57 786	64 000
Provisions à long terme	3 519	2 826	3 815
Emission titres part. et avances de l'état - non courant	55	553	84
Emprunts et dettes financières à long terme	18 460	22 086	20 976
Autres dettes non courantes	149	0	0
Autres passifs long terme	227	364	236
Impôts différés	0	0	0
Passif non courant	22 410	25 829	25 111
Avances conditionnées à court terme	711	441	716
Partie courante des emprunts et dettes financières à long terme	7 728	9 974	9 339
Emprunts et dettes financières à court terme	1 550	1 520	860
Provisions à court terme	328	140	280
Fournisseurs et autres créditeurs	16 199	20 574	16 271
Dettes fiscales et sociales	22 636	21 661	23 266
Autres passifs courants	11 684	11 883	12 875
Passif courant	60 854	66 211	63 622
TOTAL PASSIF	142 360	149 826	152 733

ANNEXE 4 : ANALYSE GEOGRAPHIQUE CONSOLIDEE

	Europe- Afrique	Amérique	Asie- Pacifique	Holding	Groupe
COMPTE DE RÉSULTAT par Zone Géographique (en K€)	S1 2025	S1 2025	S1 2025	S1 2025	S1 2025
Chiffre d'affaires	59 329	18 841	2 406	3	80 579
Autres produits de l'activité	1 061	89	0	13	1 162
Achats consommés	-24 442	-5 961	-1 060	-1 885	-33 349
Charges de personnel	-27 983	-9 844	-1 764	-2 130	-41 721
Impôts et taxes	-301	0	0	-37	-337
Dotation aux amortissements et provisions	-2 485	49	-246	-921	-3 603
Autres charges	-5 249	-2 068	433	5 631	-1 253
Résultat opérationnel courant	-69	1 105	-232	674	1 477
Résultat sur cession d'immobilisations	86	0	0	0	87
Reprises exceptionnelles	0	0	0	0	0
Dotations exceptionnelles	0	0	-20	0	-20
Autres produits et charges opérationnels	0	0	0	0	0
Résultat opérationnel avant résultat des mises en équivalence	17	1 105	-252	674	1 543
Quote Part de résultat des sociétés mises en équivalence	1	0	0	0	1
Résultat opérationnel	18	1 105	-252	674	1 544

DANS LE CADRE DE L'ORGANISATION ONE SOGECLAIR, LA PERFORMANCE MESURÉE CI-DESSUS CORRESPOND À LA LOCALISATION DE NOS FILIALES PAR ZONE GÉOGRAPHIQUE.

ANNEXE 5 : ANALYSE SECTORIELLE CONSOLIDÉE

COMPTE DE RÉSULTAT par secteurs (en K€)	S1 2025 Engineering	S1 2025 Solutions	S1 2025 Holding	S1 2025 GROUPE
Chiffre d'affaires	41 524	39 052	3	80 579
Autres produits de l'activité	108	1 041	13	1 162
Achats consommés	-12 601	-18 863	-1 885	-33 349
Charges de personnel	-21 742	-17 849	-2 130	-41 721
Impôts et taxes	-136	-165	-37	-337
Dotation aux amortissements et provisions	-737	-1 945	-921	-3 603
Autres charges	-2 737	-4 147	5 631	-1 253
Résultat opérationnel courant	3 679	-2 876	674	1 477
Résultat sur cession d'immobilisations	65	22		87
Reprises exceptionnelles				
Dotations exceptionnelles		-20		-20
Autres produits et charges opérationnels		-1	-	-
Résultat opérationnel avant résultat des mises en équivalence	3 745	-2 875	674	1 543
Quote Part de résultat des sociétés mises en équivalence		1		1
Résultat opérationnel	3 745	-2 874	674	1 544

ANNEXE 6 : TABLEAU DE FLUX DE TRÉSORERIE

TABLEAU DE FLUX DE TRÉSORERIE CONSOLIDÉ (en K€)	S1 2025	S1 2024	2024
Résultat net consolidé (y compris intérêts minoritaires)	-820	-982	6 113
+/- Dotations nettes aux amortissements et provisions (à l'exclusion de celles liées à l'actif circulant) ⁽³⁾	3 947	-2 061	3 355
-/+ Gains et pertes latents liés aux variations de juste valeur	-15	-14	-60
+/- Charges et produits calculés liés aux stock-options et assimilés		25	46
-/+ Plus et moins-values de cession ⁽⁴⁾	-95	4 706	4 951
-/+ Profits et pertes de dilution	-470	-80	-455
+/- Quote-part de résultat liée aux sociétés mises en équivalence	-1	-4	3
+/- Autres produits sans incidence trésorerie ^{(2) / (5)}	388	753	-1 415
Capacité d'autofinancement après coût de l'endettement financier net et impôt	2 935	2 343	12 538
+ Coût de l'endettement financier net ⁽¹⁾	613	644	994
+/- Charge d'impôt (y compris impôts différés)	674	591	491
Capacité d'autofinancement avant coût de l'endettement financier net et impôt (A)	4 221	3 578	14 023
- Impôts versés (B)	-651	779	629
+/- Variation du B.F.R. lié à l'activité (y compris dette liée aux avantages au personnel) (C)	752	-3 061	2 386
= FLUX NET DE TRESORERIE GENERE PAR L'ACTIVITE (D) = (A + B + C)	4 322	1 296	17 038
- Décaissements liés aux acquisitions d'immobilisations corporelles et incorporelles ⁽²⁾	-947	-1 397	-1 743
+ Encaissements liés aux cessions d'immobilisations corporelles et incorporelles	234	177	112
+/- Incidence des variations de périmètre			-102
+ Dividendes reçus (sociétés mises en équivalence, titres non consolidés)	-	88	88
+/- Variation des prêts et avances consentis	319	-46	-184
+ Subventions d'investissement reçues		122	114
= FLUX NET DE TRESORERIE LIE AUX OPERATIONS D'INVESTISSEMENT (E)	-395	-1 057	-1 715
+ Sommes reçues des actionnaires lors d'augmentations de capital			
-/+ Rachats et reventes d'actions propres	20	20	20
- Dividendes mis en paiement au cours de la période	-3 383	-3 363	-3 370
- dont Dividendes versés aux actionnaires de la société mère	-2 933	-2 862	-2 869
- dont Dividendes versés aux minoritaires de sociétés intégrées	-449	-501	-501
+ Encaissements liés aux nouveaux emprunts	580	708	2 399
- Remboursements d'emprunts (y compris contrats de location financement)	-5 435	-5 189	-10 580
- Intérêts financiers nets versés (y compris contrats de location financement)	-608	-637	-977
+/- Autres flux liés aux opérations de financement		-4	-4
= FLUX NET DE TRESORERIE LIE AUX OPERATIONS DE FINANCEMENT (F)	-8 826	-8 465	-12 511
+/- Incidence des variations des cours des devises (G)	-302	38	37
= VARIATION DE LA TRESORERIE NETTE (D + E + F + G)	-5 201	-8 188	2 849

(1) coût de l'endettement net = coût de l'endettement brut + revenus nets sur valeurs mobilières de placement

(2) impact du retraitement de la production immobilisée et des sorties ifrs16 qui sont sans impact de trésorerie

(3) - (4) - (5) en S1/2024 et 2024 : liquidation de la filiale allemande fermée en 2020, prononcée en 2024. Impact nul dans le compte de résultat et dans le TFT.