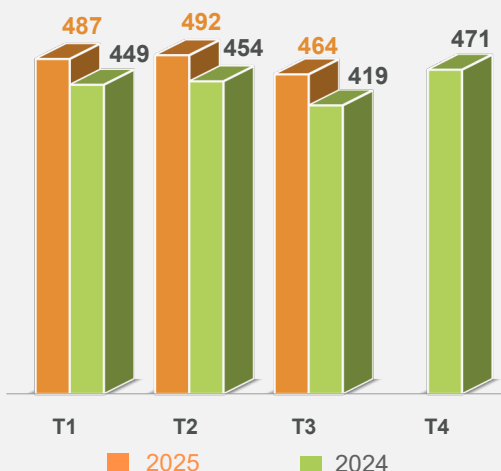
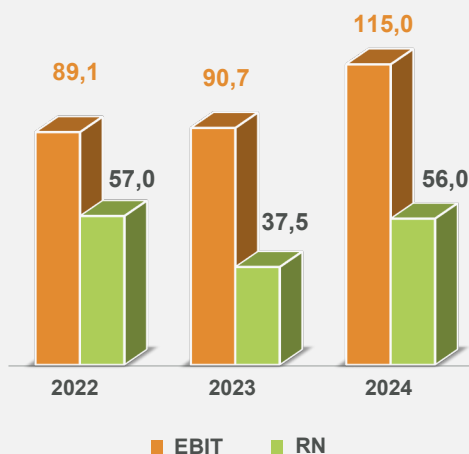




Chiffres d'affaires trimestriels consolidés (en M€)



EBIT* et résultats nets consolidés en M€



* après participation et intéressement du personnel

Le Groupe LISI poursuit sa croissance, avec un chiffre d'affaires cumulé en progression de + 9,1 % à 1,44 milliard d'euros sur les neuf premiers mois de 2025 par rapport à 2024

- **LISI AEROSPACE** : moteur de la croissance du Groupe avec une progression soutenue du chiffre d'affaires de près de 20 % par rapport à 2024 au troisième trimestre
- **LISI AUTOMOTIVE** : stabilité du chiffre d'affaires du troisième trimestre par rapport à 2024
- **LISI MEDICAL** : reprise progressive de l'activité aux Etats-Unis

En millions d'euros			Variation	
	2025	2024	2025 / 2024	2025 / 2024 à périmètre et taux de change constants ¹
1 ^{er} trimestre	486,7	449,3	+ 8,3 %	+ 7,5 %
2 ^{ème} trimestre	492,1	454,3	+ 8,3 %	+ 11,9 %
3 ^{ème} trimestre	464,4	419,4	+ 10,7 %	+ 14,8 %
Cumul au 30 septembre	1 443,2	1 323,0	+ 9,1 %	+ 11,3 %

Le chiffre d'affaires consolidé des neuf premiers mois de l'année s'élève à 1 443,2 M€, en hausse de + 9,1 % par rapport à la même période de 2024 et tient compte des éléments suivants :

- un impact de change moyen négatif de - 20,1 M€ (1,4 % du chiffre d'affaires), qui résulte essentiellement de l'affaiblissement du taux moyen du dollar américain par rapport à l'euro ;
- un effet de périmètre de - 8,6 M€ (0,6 % du chiffre d'affaires) lié à la cession de la société LISI AUTOMOTIVE Nomel.

Pour le troisième trimestre, la croissance s'établit à + 10,7 % par rapport à la même période de l'an dernier avec des ventes à l'export toujours soutenues (72 % du chiffre d'affaires au troisième trimestre).

La progression du chiffre d'affaires retraité des variations des devises et de la sortie de périmètre de LISI AUTOMOTIVE Nomel le 31 décembre 2024, s'établit à + 11,3 % sur les neuf premiers mois de l'année et à + 14,8 % au troisième trimestre.

¹ La variation à périmètre et taux de change constants est calculée :

- En convertissant en euro le chiffre d'affaires des sociétés dont les comptes sont libellés en devises étrangères au taux moyen de l'année N-1 ou du mois M-1
- En convertissant en devises locales le chiffre d'affaires facturé en devises étrangères de la devise locale au taux moyen de l'année N-1 ou du mois M-1
- En retraçant les entrées ou sorties de périmètre afin de retrouver une base comparable.

LISI AEROSPACE (61 % du total consolidé)

En millions d'euros

Variation

	2025	2024	2025 / 2024	2025 / 2024 à périmètre et taux de change constants ¹
1 ^{er} trimestre	294,4	252,5	+ 16,6 %	+ 14,4 %
2 ^{ème} trimestre	306,5	252,5	+ 21,4 %	+ 24,8 %
3 ^{ème} trimestre	282,6	237,1	+ 19,2 %	+ 23,9 %
Cumul au 30 septembre	883,4	742,2	+ 19,0 %	+ 20,9 %

- **Forte dynamique sur l'ensemble des segments du marché aéronautique et accélération des commandes de nouveaux avions**

Le marché aéronautique mondial commercial reste solide avec des perspectives long termes favorables, ce qui se traduit par un volume élevé de commandes enregistrées chez les principaux constructeurs.

Les cadences de production poursuivent leur hausse pour la famille Airbus A320 (61 appareils actuellement, avec un objectif de 75 en 2027) ainsi que pour le programme A220. La nette reprise des rythmes des appels de composants destinés aux programmes B737 MAX et B787 de Boeing s'est également confirmée au troisième trimestre.

Le retour significatif des commandes de longs courriers, conjugué à la bonne tenue des segments de marché des hélicoptères et du militaire (qui représente entre 10 et 15 % de l'activité de la division), soutiennent la demande dans la durée.

- **Poursuite de la croissance, notamment aux Etats-Unis, sur une base de comparaison déjà élevée**

Au cours des neuf premiers mois de 2025, la division LISI AEROSPACE a réalisé un chiffre d'affaires de 883,4 M€. Cette hausse de + 19,0 % en un an est d'autant plus remarquable qu'elle se compare à celle de + 20,7 % enregistrée à la même période de l'exercice 2024.

Le troisième trimestre 2025 affiche une croissance toujours soutenue de + 19,2 % par rapport à celui de 2024.

L'activité « Fixations » profite pleinement de la montée en cadence des programmes monocouloirs et de la forte demande en maintenance liée au trafic soutenu de la flotte d'avions commerciaux. Elle enregistre ainsi, au troisième trimestre, une progression de + 22,8 % aux États-Unis et de + 15,2 % en Europe, malgré un effet de change défavorable. De son côté, l'activité « Composants de structure » progresse de + 21,9 %.

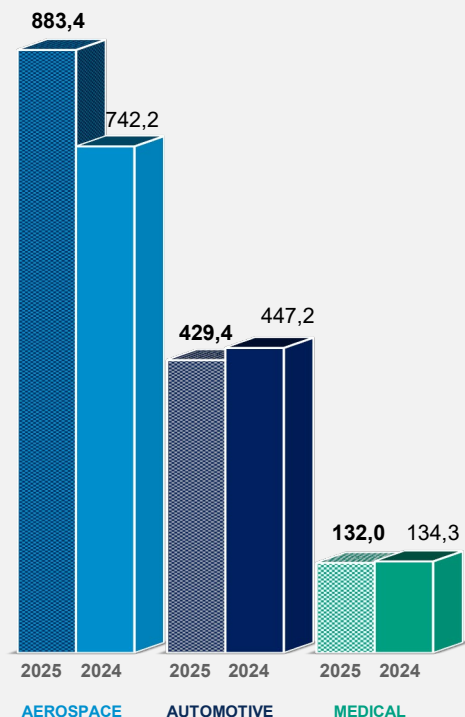
Retraité des variations de devises et hors effet de périmètre, le chiffre d'affaires de la division LISI AEROSPACE affiche au troisième trimestre 2025 une progression de + 23,9 % par rapport à la même période de l'exercice précédent qui était déjà en hausse de + 18,7 %.

Ces hausses de volumes s'accompagnent d'une augmentation de la productivité, d'un taux d'utilisation des capacités de bon niveau et par conséquent d'une bonne absorption des coûts fixes.



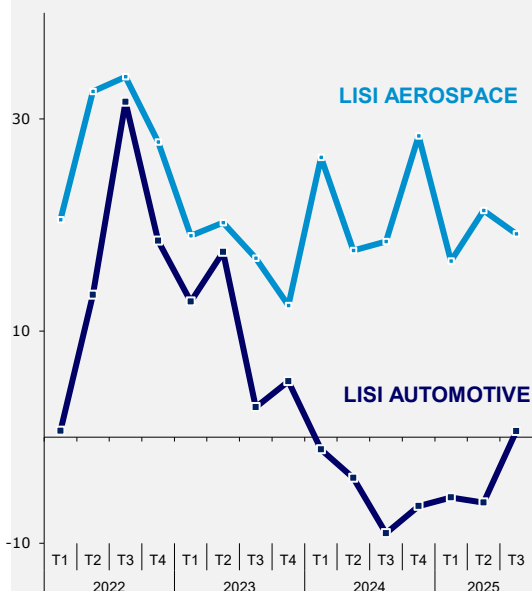
Chiffre d'affaires en M€ par division

Cumul à fin septembre





Évolution en % du C.A par division / N-1



* Estimation basée sur la production des clients constructeurs de LISI AUTOMOTIVE

LISI AUTOMOTIVE (30 % du total consolidé)

En millions d'euros			Variation	
	2025	2024	2025 / 2024	2025 / 2024 à périmètre et taux de change constants ¹
1 ^{er} trimestre	148,3	157,3	- 5,7 %	- 3,7 %
2 ^{ème} trimestre	143,8	153,3	- 6,2 %	- 3,2 %
3 ^{ème} trimestre	137,4	136,6	+ 0,6 %	+ 3,8 %
Cumul au 30 septembre	429,4	447,2	- 4,0 %	- 1,2 %

• Production mondiale orientée à la baisse

Bien que les immatriculations mondiales de véhicules légers affichent une progression de + 5,1 % au troisième trimestre par rapport à la même période de l'exercice précédent, la production mondiale est en recul de - 1,6 %¹ sur l'écosystème servi par LISI AUTOMOTIVE.

• Chiffre d'affaires du troisième trimestre en légère hausse bénéficiant d'un effet de base de comparaison favorable

Le chiffre d'affaires de la division LISI AUTOMOTIVE s'élève à 429,4 M€ au cours des neuf premiers mois de 2024 (soit - 4,0 % par rapport à la même période de l'exercice 2024). Le troisième trimestre bénéficie d'un effet de base de comparaison favorable (- 9,1 % en 2024) et ressort en hausse de + 0,6 % par rapport à la même période de l'exercice précédent. Retraité des variations des devises et de la déconsolidation de LISI AUTOMOTIVE Nomel, le chiffre d'affaires de la division LISI AUTOMOTIVE est en hausse de + 3,8 % sur le trimestre et de - 1,2 % sur les neuf premiers mois de l'année.

La division surperforme ainsi le marché de ses clients constructeurs, dont la production recule de - 1,6 %¹, démontrant la pertinence de son offre produits dans un environnement difficile.

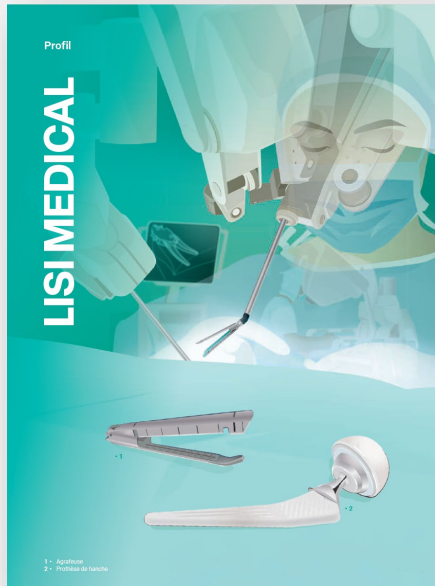
Les prises de commandes des nouveaux produits se maintiennent au niveau élevé de 12,1 % du chiffre d'affaires sur les neuf premiers mois de l'année (12,2 % au cours de la même période de l'exercice précédent) confirmant :

- le positionnement stratégique sur l'électromobilité,
- l'agilité d'adaptation des gammes produits,
- la diversification géographique réussie (Chine, États-Unis),
- l'expansion sur les segments porteurs (systèmes de freinage, habillage intérieur).

• Croissance externe finalisée en Hongrie

LISI AUTOMOTIVE a finalisé, le 30 septembre dernier (cf Communiqué du 8/10/2025), l'acquisition des actifs d'une société hongroise spécialisée dans les composants d'assemblage plastique. Grâce à cette implantation hongroise, le Business Group Solutions Clippées (BG CS) va accélérer son développement avec son écosystème de clients automobiles (OEMs et T1) implantés en Europe centrale.

LISI MEDICAL (9 % du total consolidé)



En millions d'euros			Variation	
	2025	2024	2025 / 2024	2025 / 2024 à périmètre et taux de change constants ¹
1 ^{er} trimestre	44,7	39,7	+ 12,6 %	+ 11,0 %
2 ^{ème} trimestre	42,4	48,8	- 13,1 %	- 9,8 %
3 ^{ème} trimestre	44,9	45,9	- 2,1 %	+ 0,8 %
Cumul au 30 septembre	132,0	134,3	- 1,8 %	+ 0,0 %

Les perspectives du marché mondial des implants médicaux et instruments chirurgicaux restent positives grâce à une bonne visibilité, notamment aux États-Unis.

• Reprise progressive de l'activité aux États-Unis

Le chiffre d'affaires de la division LISI MEDICAL s'élève à 132,0 M€ au cours des neuf premiers mois de 2025, en légère baisse de - 1,8 % par rapport à la même période de 2024. Le troisième trimestre 2025 s'inscrit en retrait de - 2,1 % par rapport à la même période de l'exercice précédent.

Retraité des variations des devises et en l'absence d'effet de périmètre, le chiffre d'affaires de la division LISI MEDICAL affiche une hausse de + 0,8 % sur le trimestre et une stabilité sur les neuf premiers mois de l'année.

• Projet de cession de LISI MEDICAL

Dans la continuité du communiqué du 9 juillet 2025, le Groupe confirme la signature d'un accord engageant avec SK Capital ; sous réserve de l'obtention des dernières autorisations habituellement nécessaires, l'opération devrait être finalisée dans le courant du quatrième trimestre 2025.

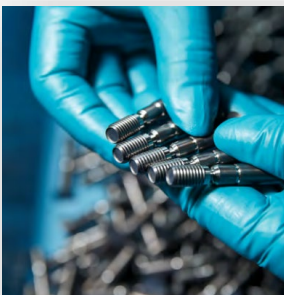
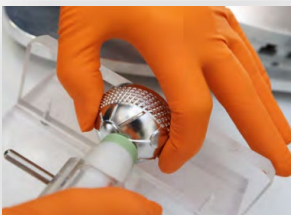
Elle pourrait se traduire comptablement par l'application rétroactive au 1^{er} janvier 2025 de la norme IFRS5 (Actifs non courants détenus en vue de la vente et activités abandonnées).

PERSPECTIVES ET COMMENTAIRES SUR L'INCIDENCE FINANCIÈRE DE L'ACTIVITÉ

LISI AEROSPACE

L'aéronautique civile poursuit sa trajectoire dynamique avec des montées en cadence progressives qui confirment la solidité de la demande à court et moyen terme sur l'ensemble des plateformes. Les autres segments (hélicoptères, défense) affichent également une bonne dynamique.

Au quatrième trimestre, l'enjeu majeur concernera la hausse soutenue des demandes de livraison sur l'ensemble des segments d'activité.





LISI AUTOMOTIVE

Dans un environnement automobile mondial caractérisé par une faible visibilité, LISI AUTOMOTIVE capitalise sur ses atouts différenciants : positionnement favorable sur les nouveaux véhicules et maintien d'un niveau élevé de prises de commandes de nouveaux produits.

Les points d'attention du quatrième trimestre porteront sur :

- le renforcement de l'agilité industrielle, en poursuivant la baisse de son point mort face à un marché automobile qui devrait connaître un net ralentissement en fin d'exercice,
- l'intégration opérationnelle et fonctionnelle de la nouvelle entité hongroise LISI AUTOMOTIVE Hungary.

LISI MEDICAL

Les points d'attention du quatrième trimestre porteront sur le développement continu de nouveaux produits et l'augmentation des volumes de production, en tirant parti de l'extension récemment achevée du site de Big Lake (États-Unis).

La finalisation de l'opération de cession de la division à la société SK Capital devrait être conclue dans le courant du quatrième trimestre.

LISI CONSOLIDE

Le plan de développement aéronautique constitue le principal vecteur de croissance du Groupe, avec une visibilité à long terme favorable.

L'incertitude persistante sur le marché automobile mondial pourrait freiner marginalement le rythme d'amélioration de la performance globale.

Dans un contexte géopolitique et macroéconomique incertain (parités monétaires), le Groupe LISI réaffirme sa confiance dans l'atteinte de ses objectifs 2025 : cinquième année consécutive d'amélioration des indicateurs clés, dont le résultat opérationnel courant, et le maintien d'un Free Cash Flow positif.



CONTACTS

Emmanuel VIELLARD

Directeur Général

Courriel : emmanuel.viellard@lisi-group.com

Téléphone : 03 84 57 00 77 - www.lisi-group.com

* Free Cash Flow (FCF) : capacité d'autofinancement diminuée des investissements industriels nets et des variations des BFR