

DLSI

Société anonyme à Directoire et Conseil de surveillance
au capital de 5.082.980 euros
Siège social : Avenue Eric Bousch – Technopôle Sud – 57600 FORBACH
RCS SARREGUEMINES 389 486 754

ASSEMBLEE GENERALE ANNUELLE ORDINAIRE

DU 19 JUIN 2025

**RAPPORT DE GESTION SUR LES OPERATIONS
DE L'EXERCICE CLOS LE 31 DECEMBRE 2024**

Mesdames, Messieurs,

Nous vous avons réunis en assemblée générale ordinaire annuelle en application des statuts et des dispositions du Code de commerce pour vous rendre compte de l'activité de la Société au cours de l'exercice clos le 31 décembre 2024, des résultats de cette activité, des perspectives d'avenir et soumettre à votre approbation le bilan et les comptes annuels dudit exercice.

Ces comptes sont joints au présent rapport.

Les convocations prescrites par la loi vous ont été régulièrement adressées et tous les documents et pièces prévus par la réglementation en vigueur ont été tenus à votre disposition dans les délais impartis.

Les membres du Directoire se sont réunis en date du 27 mars 2025 pour l'arrêté des comptes annuels de l'exercice clos le 31 décembre 2024.

RAPPORT DE GESTION DE LA SOCIETE D.L.S.I. SA	4
Situation et activité de la Société au cours de l'exercice écoulé	4
<i>Activité de la Société</i>	4
<i>Evolution des affaires, des résultats et de la situation financière de la Société, notamment de sa situation d'endettement au regard du volume et de la complexité des affaires</i>	4
<i>Activité en matière de recherche et développement</i>	4
<i>Evènements importants survenus depuis la clôture de l'exercice</i>	5
<i>Evolution prévisible de la situation de la Société et perspectives d'avenir</i>	5
<i>Principaux risques et incertitudes</i>	6
<i>Utilisation des instruments financiers</i>	6
<i>Liste des succursales</i>	6
<i>Information sur les délais de paiement</i>	6
<i>Prêts interentreprises</i>	7
<i>Informations sur les ressources incorporelles essentielles</i>	7
Filiales et participations	7
<i>Prises de participation dans une société ayant son siège social sur le territoire de la République française représentant plus du vingtième, du dixième, du cinquième, du tiers ou de la moitié du capital de cette société</i>	7
<i>Prises de contrôle dans une société ayant son siège social sur le territoire de la République française</i>	8
<i>Cessions de participations</i>	8
Détention du capital social	8
<i>Identité des titulaires de participations significatives</i>	8
<i>Sociétés contrôlées</i>	9
<i>Participation des salariés au capital</i>	9
<i>Acquisitions et cessions par la société de ses propres actions, programmes de rachat d'actions</i>	
9	
<i>Transactions réalisées par les dirigeants et les personnes qui leur sont étroitement liées sur les titres de la société</i>	10
<i>Options de souscription ou d'achat d'actions et attributions gratuites d'actions</i>	10
Présentation des comptes et affectation du résultat	11
<i>Mode de présentation des comptes annuels</i>	11
<i>Exposé des résultats économiques et financiers</i>	11
<i>Affectation du résultat</i>	12
Rappel des dividendes distribués	12
Dépenses somptuaires et charges non déductibles fiscalement	12
Tableau des résultats	12

Situation des mandats des membres du Conseil de surveillance	13
Informations concernant les commissaires aux comptes	13
<i>Contrôle des commissaires aux comptes</i>	13
<i>Situation des mandats des commissaires aux comptes</i>	13
RAPPORT DE GESTION DU GROUPE D.L.S.I.	13
Situation et activité du Groupe au cours de l'exercice écoulé	14
<i>Activité du Groupe</i>	14
<i>Activités des filiales françaises</i>	14
<i>Filiales étrangères</i>	16
Evolution des affaires, des résultats et de la situation financière de la Société, notamment de sa situation d'endettement au regard du volume et de la complexité des affaires.....	18
Evolution prévisible de la situation du Groupe et perspectives d'avenir	18
Evènements importants survenus depuis la clôture de l'exercice.....	18
Principaux risques et incertitudes	19
Informations sur les ressources incorporelles essentielles	19
Utilisation des instruments financiers	20
Activité en matière de recherche et développement.....	20

RAPPORT DE GESTION DE LA SOCIETE D.L.S.I. SA

Situation et activité de la Société au cours de l'exercice écoulé

Activité de la Société¹

DLSI est un prestataire de services dont l'activité principale est la mise à disposition de personnel intérimaire ainsi que le recrutement de personnel pour nos clients.

L'exercice écoulé a été marqué par une demande vigoureuse contrariée chez certains clients par des difficultés d'approvisionnement en matières premières et impactée pour DLSI par des manques de disponibilités de personnels intérimaires et permanents dans les agences régionales.

Evolution des affaires, des résultats et de la situation financière de la Société, notamment de sa situation d'endettement au regard du volume et de la complexité des affaires²

Le chiffre d'affaires de l'exercice s'élève à 103.338.926 € contre 112.691.983 € au titre de l'exercice précédent.

Les produits d'exploitation s'élèvent à 106.885.130 € contre 115.659.633 € au titre de l'exercice précédent.

Les charges d'exploitation s'élèvent à 104.462.756 € contre 109.949.954 € au titre de l'exercice précédent.

Parmi les charges, les frais de personnel y compris les charges sociales s'élèvent à 92.642.367 € contre 98.816.543 € au titre de l'exercice précédent.

Le résultat de l'exercice s'élève à 1.464.902 € contre 3.488.775 € au titre de l'exercice précédent.

Le capital social de la société s'élève à 5 082 980 € et les fonds propres à 52 260 750 €.

Les emprunts et les dettes auprès des établissements de crédit s'élèvent à 6.108.468 € contre 2.797 € au titre de l'exercice précédent.

Activité en matière de recherche et développement³

Néant

¹ Article L233-6 du Code de commerce

² Article L232-1 II du Code de commerce

³ Article L232-1 II du Code de commerce

Evènements importants survenus depuis la clôture de l'exercice⁴

▪ **Changement de gouvernance**

M. Laurent LUTZ, membre du Conseil de surveillance a démissionné de son mandat avec effet au 31.12.2024.

Il a été remplacé pour la durée de son mandat restant à courir par Madame Anne-Marie ROHR par décision du Conseil de surveillance du 23 janvier 2025. Cette dernière a par décision du Conseil de surveillance du 19 février 2025 été nommée vice-présidente du Conseil de surveillance pour la durée de son mandat de membre du Conseil.

Madame Véronique LUTZ, Vice-Présidente du Conseil de surveillance, a démissionné de son mandat avec effet au 31 janvier 2025.

▪ **Agissements frauduleux chez PEMSA – SUISSE :**

Une fraude a été identifiée au sein de notre succursale PEMSA (Suisse) impliquant l'ensemble des membres de l'équipe d'une agence spécifique.

Cette fraude se matérialise par des détournements de fonds via l'altération de données. Une plainte a été immédiatement déposée et une enquête est actuellement en cours. En parallèle, des mesures d'urgence ont été mises en place pour prévenir la répétition de ce type de fraude via le renforcement de contrôles et processus internes ainsi que la sécurisation des données bancaires.

Les principaux impacts ont été identifiés et comptabilisés au titre de l'exercice 2024 :

- Chiffre d'Affaires : - 317 264 €
- Résultat opérationnel Groupe : - 269 720 €
- **Résultat net part du Groupe : - 239 781 €**

Des travaux complémentaires sont en cours pour mesurer les conséquences finales sur l'exercice 2024 ainsi que sur l'exercice 2025.

Via ces actions, nous réitérons notre engagement à maintenir la transparence et à assurer une gestion rigoureuse de nos comptes.

-

Evolution prévisible de la situation de la Société et perspectives d'avenir⁵

Le chiffre d'affaires prévisionnel pour l'exercice 2025 est estimé à environ 111 M €. L'exercice 2025 devrait se solder par un résultat positif à hauteur de 2 M €.

Bien que l'année 2024 ait été marquée par des résultats inférieurs à nos attentes, notre Groupe reste solide et prêt à relever les défis qui l'attendent. Ces résultats nous incitent à revisiter nos priorités et à envisager des ajustements stratégiques. Nous mettons déjà en œuvre des mesures concrètes d'amélioration de performances, notamment à travers l'optimisation de nos coûts et le renforcement de nos efforts commerciaux.

⁴ Article L232-1 II du Code de commerce

⁵ Article L232-1 II du Code de commerce

En outre, notre engagement envers l'innovation et l'amélioration continue reste intact. Nous avons réalisé des avancées stratégiques significatives en déployant de nouveaux équipements informatiques et numériques tout au long de l'année 2024.

Toutes les équipes du Groupe DLSI s'impliquent au quotidien pour mener à bien leurs missions avec dynamisme et professionnalisme. Au cœur de cette période d'adversité, notre détermination à réussir est plus forte que jamais.

Principaux risques et incertitudes⁶

Conformément aux dispositions de l'article L. 232-1 II 5° du Code de commerce, nous vous présentons ci-dessous une description des principaux risques et incertitudes auxquels la Société est confrontée.

La Société exerce son activité dans un environnement à forte évolution, faisant naître des risques externes qui pourraient impacter son activité, ses résultats financiers et/ou ses résultats. Les principaux risques identifiés sont :

- une dépendance à la stratégie de ses clients, elle-même fonction d'une conjoncture économique générale, ou de l'évolution de l'environnement concurrentiel ;
- une part importante de l'activité connaissant des contraintes réglementaires fortes ;
- des risques liés aux phénomènes naturels, météorologiques exceptionnels, sanitaires ou encore géopolitiques (cf. ci-dessus) ;
- l'attractivité de la Société dans un contexte concurrentiel important.

Parmi les principaux risques liés aux activités de la Société, les principaux enjeux identifiés sont :

- Ceux liés à la compétitivité et la rentabilité,
- Risques liés à la conjoncture économique,
- Risques liés à la dépendance vis-à-vis des clients.

Utilisation des instruments financiers

Néant.

Liste des succursales

Conformément aux dispositions de l'article L232-1 II du Code de commerce, nous joignons en **ANNEXE I** la liste des succursales de la Société.

Information sur les délais de paiement

Conformément aux dispositions des articles L441-14, D441-6 et A441-2 du Code de commerce, nous joignons en **ANNEXE III** la décomposition des délais de paiement de nos fournisseurs et de nos clients faisant apparaître :

- Les factures reçues et émises non réglées à la date de clôture de l'exercice et dont le terme est échu,

⁶ Article L232-1 II du Code de commerce

- Les factures reçues ou émises ayant connu un retard de paiement au cours de l'exercice.

Concernant les factures émises non réglées à la date de clôture de l'exercice social et dont le terme est échu, il y a lieu de préciser que le règlement de ces dernières a été garanti par le biais d'une assurance-crédit.

Prêts interentreprises

Il n'existe pas de prêts à moins de trois ans consentis aux entreprises avec lesquelles DLSI SA entretient des liens économiques.

Informations sur les ressources incorporelles essentielles

Conformément à la réglementation applicable, nous vous indiquons que nos ressources incorporelles essentielles sont nos salariés et intérimaires, sur lesquels repose notre modèle commercial ainsi que les marques que le Groupe DLSI a développé avant de contribuer à sa visibilité et son offre par segments sur le marché, qui sont sources de création de valeur.

Filiales et participations

Vous trouverez ci-dessous un tableau récapitulant les différentes filiales de la Société :

<i>Sociétés</i>	<i>% détention</i>
DLSI Luxembourg SA	100
DLSI GmbH	100
PEMSA SA	88,90
Tercio SAS	100
ML Intérim	100
PRETIM	100

Prises de participation dans une société ayant son siège social sur le territoire de la République française représentant plus du vingtième, du dixième, du cinquième, du tiers ou de la moitié du capital de cette société⁷

Néant

⁷ Article L233-6 du Code de commerce

Prises de contrôle dans une société ayant son siège social sur le territoire de la République française⁸

<i>Sociétés</i>	<i>% détention</i>
PRESTIM SAS	100
ML INTERIM SAS	100

Cessions de participations

Néant

Détention du capital social

Identité des titulaires de participations significatives

Conformément aux dispositions de l'article L 233-13 du Code de commerce, nous vous rendons compte de l'identité des personnes physiques ou morales détenant directement ou indirectement plus de 5%, 10%, 15%, 20%, 25%, 33,33%, 50%, 66,66%, 90% ou 95% du capital social ou des droits de vote aux assemblées générales.

Identité ou dénomination sociale	Nombre d'actions	% droits financiers	Nombre de droits de vote	% droits de vote
Thierry DOUDOT	643.440	25,32%	643.440	18,08%
RAY INTERNATIONAL SA	1.005.680 (1)	39,57%	2.011.360	56,32%
Autres titulaires – participations non significatives	892.370*	35.11%	903.620	25.60%
TOTAL	2.541.490	100%	3.558.420	100%

(1) Droit de vote double

* Dont 5 625 actions ayant un droit de vote double

⁸ Article L233-6 du Code de commerce

Sociétés contrôlées

Nous vous rappelons que notre Société contrôle directement ou indirectement au sens de l'article L 233-13 du Code de commerce les sociétés suivantes :

<i>Sociétés</i>	<i>% détention</i>
DLSI Luxembourg SA	100
DLSI GmbH	100
PEMSA SA	88,90
Tercio SAS	100
Assisteo Suisse SA	88,90
ML Intérim	100
PRESTIM	100

En date du 31 mai 2024, la société MBT a été fusionnée dans la société ASSISTEO SUISSE SA.

Ces sociétés ne détiennent aucune participation dans notre Société.

Conformément à l'article R 233-19 du Code de commerce, nous vous informons qu'il n'existe aucune participation croisée.

Participation des salariés au capital

Conformément aux dispositions de l'article L 225-102 du Code de commerce, nous vous rendons compte de l'état de la participation des salariés au capital de la Société au dernier jour de l'exercice, soit le 31 décembre 2024 :

Le nombre des actions détenues par les salariés s'élève à 172 actions, soit 0,0067% du capital social. Elles font l'objet d'une gestion collective dans le cadre d'un plan épargne groupe géré par la Société CIC Market Solutions.

Conformément aux dispositions de l'article L 225-211, al. 2 du Code de commerce, nous vous rendons compte de ce qu'aucune action destinée à être attribuée aux salariés dans le cadre de l'intéressement du personnel aux fruits de l'expansion de l'entreprise n'a été acquise.

Acquisitions et cessions par la société de ses propres actions, programmes de rachat d'actions

Conformément aux dispositions de l'article L225-211 al.2 du Code de commerce, nous vous rappelons qu'en application de la onzième résolution du procès-verbal de l'assemblée générale ordinaire du 19 juin 2024, le Directoire a été autorisé à acheter un nombre d'actions représentant jusqu'à 10% du capital social de la Société aux fins de financer la liquidité des titres de la Société pour une durée de 18 mois pour un cours maximum unitaire de 35 euros.

Au titre du contrat de liquidité confié par la société DLSI à Kepler Cheuvreux, à la date du 31 décembre 2024, les moyens suivants figuraient au compte de liquidité :

- 19 065 titres
- 26.634,86 € en espèces
- Nombre de transactions exécutées sur le semestre à l'achat : 328
- Nombre de transactions exécutées sur le semestre à la vente : 246

- Volume échangé sur le semestre à l'achat : 12 749 titres pour 161 794,76 €
- Volume échangé sur le semestre à la vente : 9 267 titres pour 119 812,23 €

Il est rappelé que lors du bilan semestriel du 30 juin 2024, les moyens suivants figuraient au compte de liquidité :

- 15 583 titres
- 68.245,70 € en espèces
- Nombre de transactions exécutées sur le semestre à l'achat : 238
- Nombre de transactions exécutées sur le semestre à la vente : 226
- Volume échangé sur le semestre à l'achat : 9 225 titres pour 128.176,58 €
- Volume échangé sur le semestre à la vente : 11 077 titres pour 154.208,97 €

Il est rappelé que lors de la mise en place du contrat, les moyens suivants figuraient au compte de liquidité :

- 25 192 titres
- 43.396,43 € en espèces

Transactions réalisées par les dirigeants et les personnes qui leur sont étroitement liées sur les titres de la société

Madame Anna DOUDOT, actionnaire et membre du Conseil de surveillance de la société DLSI SA, a transmis à son fils, Monsieur Thierry DOUDOT, actionnaire et Président du Directoire de la société DLSI SA le 23 décembre 2024, dans le cadre d'une donation-partage, l'intégralité des actions qu'elle détenait directement et indirectement, via Ray International SA, au capital de DLSI SA, soit 1 648 750 actions représentant 64,87% du capital et 74,62% des droits de vote.

Dans ce contexte, Madame Anna DOUDOT a franchi à la baisse les seuils de 50% du capital et des droits de vote tandis que Monsieur Thierry DOUDOT a franchi à la hausse ces mêmes seuils. Quant à la société Ray International SA, le franchissement à la hausse du seuil de 50% des droits de vote est intervenu passivement du fait de la relation liée à la perte de droits de vote double attaché aux actions transmises.

Ces franchissements de seuils ont fait l'objet d'une dérogation accordée par l'Autorité des marchés financiers en date du 16 décembre 2024 et reproduite dans D&I 224C2707. Comme indiqué à l'Autorité des marchés financiers lors de la demande de dérogation, les participations de Monsieur Thierry DOUDOT ont fait l'objet d'une concentration au sein de sa holding personnelle, Untitled 57 SAS, par le biais d'un apport, ce qui s'analyse comme un reclassement d'actions au sein d'un même groupe. Cette opération a également bénéficié d'une dérogation dans ladite décision citée ci-dessus.

Options de souscription ou d'achat d'actions et attributions gratuites d'actions⁹

Néant

⁹ Article L225-185 al.4 et L225-197-1 II al. 4 du Code de commerce

Présentation des comptes et affectation du résultat

Mode de présentation des comptes annuels

Les comptes annuels de l'exercice clos le 31 décembre 2024 que nous soumettons à votre approbation ont été établis conformément aux règles de présentation et aux méthodes d'évaluation prévues par la réglementation en vigueur.

Le bilan et le compte de résultat figurent en annexe.

Exposé des résultats économiques et financiers

Au titre de l'exercice clos le 31 décembre 2024 :

- Le **chiffre d'affaires H.T.** s'est élevé à 103.338.926 € contre 112.691.983 € au titre de l'exercice précédent ;
- Le total des **produits d'exploitation** s'élève à 106.885.130 € contre 115.659.633 € au titre de l'exercice précédent ;
- Les **charges d'exploitation** de l'exercice s'élèvent à 104.462.756 € contre 109.949.954 € au titre de l'exercice précédent ;
- Le **résultat d'exploitation** ressort à 2.422.374 € contre 5.709.679 € au titre de l'exercice précédent ;
- Le montant des **traitements et salaires** s'élève à 73.650.652 € contre 78.879.557 € au titre de l'exercice précédent ;
- Le montant des **charges sociales** s'élève à 18.991.715 € contre 19.936.986 € au titre de l'exercice précédent ;
- **L'effectif salarié moyen** s'élève à 1 947 personnes dont 147 permanents contre 2 163 personnes dont 149 permanents au titre de l'exercice précédent.

Il est précisé que la Société n'a supporté aucune dépense de travail intérimaire.

Compte tenu d'un **résultat financier de (462.479) €** contre (383.270) € au titre de l'exercice précédent, le **résultat courant avant impôt de l'exercice** ressort à **1.959.896 €** contre 5.326.409 € au titre de l'exercice précédent.

Compte tenu des éléments ci-dessus, du **résultat exceptionnel de (75.575 €)** contre 144.928 € au titre de l'exercice précédent, de **l'impôt sur les bénéfices de 419.418 €** contre 1.381.683 € au titre de l'exercice précédent, le résultat de l'exercice se solde par un **bénéfice de 1.464.902 €** contre un bénéfice de 3.488.775 € au titre de l'exercice précédent.

Au 31 décembre 2024, le **total du bilan de la Société s'élevait à 84.307.395 €** contre 82.090.279 € pour l'exercice précédent.

Est joint en annexe au présent rapport, le tableau des résultats prévu par l'article R 225-102 du Code de commerce.

Affectation du résultat

Nous vous proposons d'affecter le résultat bénéficiaire de l'exercice s'élevant à 1.464.902 euros de la manière suivante :

- Dividendes (0.40 € par action).....1.016.596,00 €
- Autres réserves.....448.306,00 €

Dont le solde s'élèverait après affectation à 41.579.852 euros.

Rappel des dividendes distribués

Conformément aux dispositions de l'article 243 bis du Code général des impôts, nous vous rappelons que les sommes distribuées à titre de dividendes, au titre des trois exercices précédents, ont été les suivantes :

Date de clôture	Dividendes versés	Montant par action	Montant éligible à l'abattement de 40 %	Montant non éligible à l'abattement de 40 %
31/12/2023	1.016.596,00	0.40	0.40	0
31/12/2022	1.016.596,00	0,40	0,40	0
31/12/2021	762.447,00	0,30	0,30	0

Dépenses somptuaires et charges non déductibles fiscalement

Conformément aux dispositions des articles 223 quater et 223 quinquies du Code général des impôts, nous vous signalons que les comptes de l'exercice écoulé tiennent compte d'une somme de 139.319 euros, correspondant à des dépenses non déductibles fiscalement selon les dispositions de l'article 39-4 du Code général des impôts.

Tableau des résultats

Conformément aux dispositions de l'article R. 225-102 du Code de commerce, le tableau faisant apparaître les résultats de la Société au cours des cinq derniers exercices est joint en Annexe 2 du présent rapport.

Situation des mandats des membres du Conseil de surveillance

Le Directoire a examiné la situation des membres du Conseil de surveillance et constate qu'aucun mandat n'arrive à expiration.

Informations concernant les commissaires aux comptes

Contrôle des commissaires aux comptes

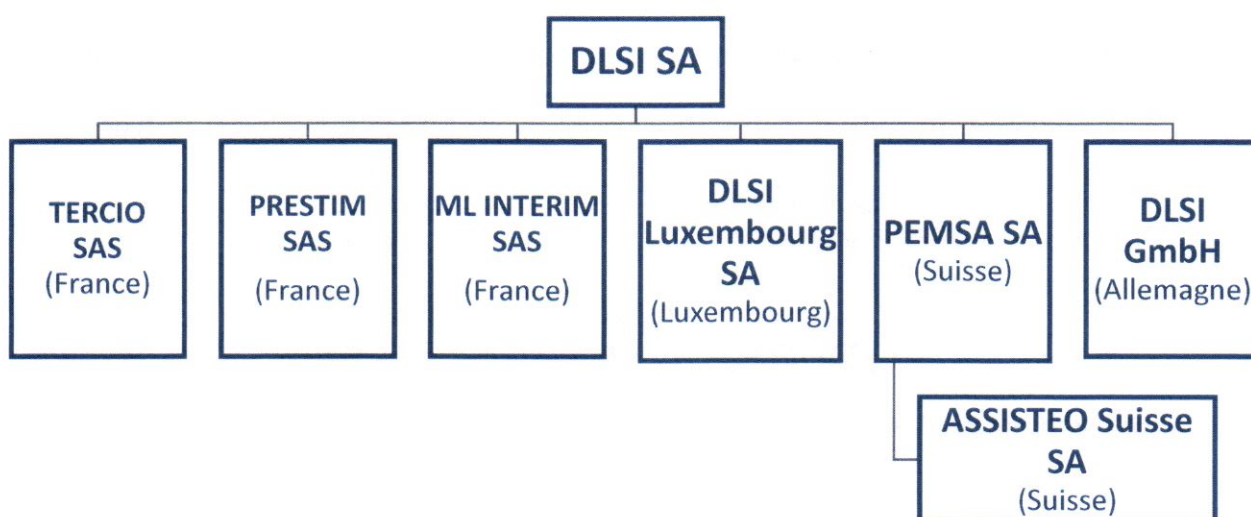
Conformément aux dispositions législatives et réglementaires, nous tenons à votre disposition les rapports de vos commissaires aux comptes.

Situation des mandats des commissaires aux comptes

Le Directoire a examiné la situation des mandats des commissaires aux comptes et qu'aucun mandat de commissaire aux comptes ne vient à expiration à l'issue de l'assemblée générale statuant sur les comptes de l'exercice clos le 31 décembre 2024.

RAPPORT DE GESTION DU GROUPE D.L.S.I.

Au 31 décembre 2024 le périmètre de consolidation du groupe DLSI SA comprenait les sociétés suivantes :



Nous vous demandons conformément aux articles L 225-100 et L 233-16 du Code de commerce de bien vouloir approuver les comptes consolidés qui vous sont présentés en annexe, établis suivant les normes comptables internationales IFRS (International Financial Reporting Standards) éditées par l'IASB (International Accounting Standards Board) telles qu'adoptées par l'Union Européenne (UE).

Situation et activité du Groupe au cours de l'exercice écoulé

Activité du Groupe¹⁰

Au titre de l'exercice clos le 31 décembre 2024, le chiffre d'affaires du Groupe s'élève à 211.869 K€ contre 204.535 K€ au titre de l'exercice précédent.

Le résultat opérationnel avant amortissements s'élève à 4.648 K€ contre 8.459 K€ au titre de l'exercice précédent.

Le résultat opérationnel s'élève à 1.498 K€ contre 5.620 K€ au titre de l'exercice précédent.

Activités des filiales françaises

a) TERCIO SAS

En Euros	31.12.2024	31.12.2023
PRODUITS D'EXPLOITATION		
- Chiffre d'affaires	4.772.131	5.004.743
- Reprise sur amortissements, provisions et transfert de charges	152.798	149.482
- Autres produits	1.147	293
TOTAL	4.926.078	5.154.518
CHARGES D'EXPLOITATION		
- Achat de marchandises	3.827	5.595
- Autres achats et charges externes	654.610	583.156
- Impôts et taxes	150.241	148.807
- Salaires et traitements	3.138.182	3.061.168
- Charges sociales	969.447	959.838
- Dotations aux amortissements	16.532	15.159
- Dotations aux provisions	27.568	43.876
- Autres charges	7.575	11.247
TOTAL	4.967.983	4.828.846
RESULTAT D'EXPLOITATION	(41.905)	325.672

L'effectif salarié moyen s'élève à 85 personnes contre 89 personnes au titre de l'exercice précédent.

¹⁰ Article L233-26 et R225-102 du Code de commerce

b) PRESTIM SAS

En Euros	31.12.2024
PRODUITS D'EXPLOITATION	
- Chiffre d'affaires	8.259.606
- Reprise sur amortissements, provisions et transfert de charges	67.436
- Autres produits	1.171
TOTAL	8.328.213
CHARGES D'EXPLOITATION	
- Achat de marchandises	
- Autres achats et charges externes	440.689
- Impôts et taxes	210.691
- Salaires et traitements	5.991.848
- Charges sociales	1.356.036
- Dotations aux amortissements	20.659
- Dotations aux provisions	4.949
- Autres charges	522
TOTAL	8.025.393
RESULTAT D'EXPLOITATION	302.820

L'effectif salarié moyen s'élève à 165 personnes.

c) ML INTERIM SAS

En Euros	31.12.2024
PRODUITS D'EXPLOITATION	
- Chiffre d'affaires	8.745.438
- Reprise sur amortissements, provisions et transfert de charges	75.979
- Autres produits	41
TOTAL	8.821.460
CHARGES D'EXPLOITATION	
- Achat de marchandises	-
- Autres achats et charges externes	326.470
- Impôts et taxes	222.682
- Salaires et traitements	5.744.932
- Charges sociales	1.871.827
- Dotations aux amortissements	3.321
- Dotations aux provisions	5.834
- Autres charges	155
TOTAL	8.175.223
RESULTAT D'EXPLOITATION	646.236

L'effectif salarié moyen s'élève à 135 personnes.

Filiales étrangères

d) DLSI Luxembourg SA

En Euros	31.12.2024	31.12.2023
PRODUITS D'EXPLOITATION		
- Chiffre d'affaires	1.712.669	2.311.560
- Autres produits d'exploitation	402.248	329.060
TOTAL	2.114.917	2.640.620
CHARGES D'EXPLOITATION		
- Autres achats et charges externes	619.925	611.506
- Impôts et taxes	16.835	18.440
- Salaires et traitements	1.473.805	1.980.463
- Charges sociales	210.583	321.722
- Corrections de valeur	-5 165	-14.616
- Autres charges	29	22.253
TOTAL	2.316.012	2.939.768
RESULTAT D'EXPLOITATION	(201.095)	(299.148)

L'effectif salarié moyen s'élève à 34 personnes contre 44 personnes au titre de l'exercice précédent.

e) DLSI GmbH

En Euros	31.12.2024	31.12.2023
PRODUITS D'EXPLOITATION		
- Chiffre d'affaires	1.930.261	2.190.964
- Reprise sur amortissements, provisions et transfert de charges	1.661	4.032
- Autres produits	-	-
TOTAL	1.931.922	2.194.996
CHARGES D'EXPLOITATION		
- Autres achats et charges externes	17.583	17.237
- Impôts et taxes	160	160
- Salaires et traitements	1.583.495	1.719.678
- Charges sociales	373.486	394.542
- Dotations aux amortissements	1.004	440
- Dotations aux provisions	-	-
- Autres charges	75.897	96.288
TOTAL	2.051.625	2.228.345
RESULTAT D'EXPLOITATION	(119.703)	(33.349)

L'effectif salarié moyen s'élève à 39 personnes contre 44 personnes au titre de l'exercice précédent.

f) PEMSA SA

En Euros	31.12.2024	31.12.2023
PRODUITS D'EXPLOITATION		
- Chiffre d'affaires	75.420.049	75.635.784
- Reprise sur amortissements, provisions et transfert de charges	-	-
- Autres produits	-83.843	-203.899
TOTAL	75.336.206	75.421.884
CHARGES D'EXPLOITATION		
- Autres achats et charges externes	3.002.842	3.124.661
- Impôts et taxes	-	-
- Salaires et traitements	61.317.846	59.278.585
- Charges sociales	11.539.903	13.027.630
- Dotations aux amortissements	216.194	213.693
- Dotations aux provisions	-	-
- Autres charges	-	-
TOTAL	76.076.785	75.644.569
RESULTAT D'EXPLOITATION	(740.579)	(212.684)

L'effectif salarié moyen s'élève à 825 personnes contre 849 personnes au titre de l'exercice précédent.

g) ASSISTEO Suisse SA

En Euros	31.12.2024	31.12.2023
PRODUITS D'EXPLOITATION		
- Chiffre d'affaires	7.616.016	6.742.587
- Reprise sur amortissements, provisions et transfert de charges		
- Autres produits	55.305	-47.731
TOTAL	7.671.321	6.694.857
CHARGES D'EXPLOITATION		
- Achat de marchandises	-	-
- Autres achats et charges externes	480.985	555.579
- Impôts et taxes	-	-
- Salaires et traitements	7.230.731	6.436.104
- Charges sociales	-	-
- Dotations aux amortissements	9.050	18.345
- Dotations aux provisions	-	-
- Autres charges	-	-
TOTAL	7.720.766	7.010.028
RESULTAT D'EXPLOITATION	(49.445)	(315.171)

L'effectif salarié moyen s'élève à 89 personnes contre 53 personnes au titre de l'exercice précédent.

Evolution des affaires, des résultats et de la situation financière de la Société, notamment de sa situation d'endettement au regard du volume et de la complexité des affaires¹¹

Les capitaux propres et l'endettement ont évolué comme suit (en K€) :

En milliers d'Euros Norme IFRS	31/12/2024	31/12/2023	31/12/2022
Capitaux propres (1)	59.173	59.832	56.836
Dettes financières (2)	12.562	9.572	9.782
Trésorerie (3)	19.210	30.179	26.912
Endettement net (2) – (3) = (4)	-6.648	-20.607	-17.130
Gearing (4) / (1)	-0,11	-0,34	-0,30

Evolution prévisible de la situation du Groupe et perspectives d'avenir¹²

Le chiffre d'affaires prévisionnel pour l'exercice 2025 est estimé à environ 239 M€. L'exercice 2025 devrait se solder par un résultat positif à hauteur de 2,5 M€.

Evènements importants survenus depuis la clôture de l'exercice¹³

- Agissements frauduleux chez PEMSA – SUISSE :

Une fraude a été identifiée au sein de notre succursale PEMSA (Suisse) impliquant l'ensemble des membres de l'équipe d'une agence spécifique.

Cette fraude se matérialise par des détournements de fonds via l'altération de données. Une plainte a été immédiatement déposée et une enquête est actuellement en cours. En parallèle, des mesures d'urgence ont été mises en place pour prévenir la répétition de ce type de fraude via le renforcement de contrôles et processus internes ainsi que la sécurisation des données bancaires.

Les principaux impacts ont été identifiés et comptabilisés au titre de l'exercice 2024 :

- Chiffre d'Affaires : - 317 264 €
- Résultat opérationnel Groupe : - 269 720 €
- **Résultat net part du Groupe : - 239 781 €**

Des travaux complémentaires sont en cours pour mesurer les conséquences finales sur l'exercice 2024 ainsi que sur l'exercice 2025.

Via ces actions, nous réitérons notre engagement à maintenir la transparence et à assurer une gestion rigoureuse de nos comptes.

¹¹ Article L233-26 du Code de commerce

¹² Article L233-26 du Code de commerce

¹³ Article L233-26 du Code de commerce

- Contexte géopolitique et macroéconomique

Depuis la clôture de l'exercice, le contexte géopolitique demeure particulièrement instable, avec la poursuite des tensions en Ukraine et au Proche-Orient. Ces événements sont susceptibles d'influencer l'environnement économique global, notamment par des impacts indirects sur les prix de l'énergie, les chaînes d'approvisionnement et les marchés financiers. À ce jour, les conséquences précises sur l'activité et les résultats du Groupe ne peuvent être déterminées de manière fiable, mais font l'objet d'un suivi attentif de la part de la direction.

- Évolution de l'inflation

Les niveaux d'inflation restent supérieurs aux standards historiques, bien que des signaux de stabilisation soient observés dans certains secteurs. Cette situation pourrait continuer à générer des tensions sur les coûts, notamment salariaux et d'approvisionnement. À ce stade, il n'est pas possible d'évaluer avec précision l'impact économique de ces évolutions sur l'exercice en cours, mais la direction reste mobilisée pour adapter sa politique de gestion en conséquence.

A la date d'arrêté des comptes, nous n'avons pas connaissance d'incertitudes significatives qui remettent en cause la continuité d'exploitation de l'entité.

Principaux risques et incertitudes¹⁴

Conformément aux dispositions de l'article L. 233-26 du Code de commerce, nous vous présentons ci-dessous une description des principaux risques et incertitudes auxquels la société est confrontée.

La société exerce son activité dans un environnement à forte évolution, faisant naître des risques externes qui pourraient impacter son activité, ses résultats financiers et/ou ses résultats. Les principaux risques identifiés sont :

- une dépendance à la stratégie de ses clients, elle-même fonction d'une conjoncture économique générale, ou de l'évolution de l'environnement concurrentiel ;
- d'une part importante de l'activité connaissant des contraintes réglementaires fortes ;
- des risques liés aux phénomènes naturels, météorologiques exceptionnels ou sanitaires ;
- de l'attractivité de la Société dans un contexte concurrentiel important.

Parmi les principaux risques liés aux activités de la Société, les principaux enjeux identifiés sont :

- Ceux liés à la compétitivité et la profitabilité,
- Risques liés à la conjoncture économique,
- Risques liés à la dépendance vis-à-vis des clients

Informations sur les ressources incorporelles essentielles

Conformément à la réglementation applicable, nous vous indiquons que nos ressources incorporelles essentielles sont nos salariés et intérimaires, sur lesquels repose notre modèle commercial ainsi que

¹⁴ Article L233-26 du Code de commerce

les marques que le Groupe DLSI a développé avant de contribuer à sa visibilité et son offre par segments sur le marché, qui sont sources de création de valeur.

Utilisation des instruments financiers¹⁵

Néant

Activité en matière de recherche et développement¹⁶

Néant

*

*

*

Nous espérons que ce qui précède recevra votre agrément et que vous voudrez bien voter les résolutions qui vous sont soumises.

Le Président du Directoire
M. Thierry DOUDOT



¹⁵ Article L233-26 du Code de commerce

¹⁶ Article L233-26 du Code de commerce

ANNEXE I
LISTE DES SUCCURSALES

ANNEXE II
TABLEAU DES RESULTATS DE LA SOCIETE AU COURS DES CINQ DERNIERS EXERCICES

ANNEXE III
DELAIS DE PAIEMENTS

ANNEXE IV
BILAN

ANNEXE V
COMPTE DE RESULTAT

ANNEXE VI
BILAN CONSOLIDE

ANNEXE VII
COMPTE DE RESULTAT CONSOLIDE

ANNEXE I

LISTE DES SUCCURSALES (Article L232-1 II du Code de commerce)

- **DLSI - Agence Marseille 2**
114, boulevard de Paris
13003 Marseille
389 486 754 00655
- **DLSI - Service Recrutement**
Espace Vernèdes
7, chemin des Vernèdes
83480 Puget sur Argens
389 486 754 00648
- **DLSI - Agence Nice**
272, avenue de la Californie
06000 Nice
389 486 754 00622
- **DLSI - Agence Lyon**
89-91, rue Garibaldi
69006 Lyon
389 486 754 01158
- **EMO France/Lyon 4**
118, grande rue de la guillotièrre
69007 Lyon
389 486 754 01174
- **DLSI – Agence Pusignan**
7, route de Genas
69330 Pusignan
389 486 754 01075
- **DLSI – Agence Annecy**
14, avenue de la Plaine
74000 Annecy
389 486 754 01133
- **DLSI - Agence Mulhouse**
2, rue du Parc Angle de la rue de Bâle
68100 Mulhouse
389 486 754 00481

- **DLSI – Agence Colmar**
32, rue de Turenne
68000 Colmar
389 486 754 01216

- **DLSI – Agence Strasbourg**
55, rue de la Course
67000 Strasbourg
389 486 754 01240

- **DLSI - Agence Haguenau**
19, route de Strasbourg
67500 Haguenau
389 486 754 00465

- **DLSI - Agence Nancy 2**
150, avenue du Général Leclerc
54000 Nancy
389 486 754 01042

- **DLSI – Agence Metz**
28, avenue Leclerc de Hauteclocque
57000 Metz
389 486 754 00432

- **DLSI – Agence Saint Avold**
5, rue de la Piscine
57500 Saint Avold
389 486 754 01166

- **DLSI - Agence Ennery**
ZAC des Begnenes
Rue Pablo Picasso
57365 Ennery
389 486 754 01257

- **DLSI - Agence Reims**
49, rue Talleyrand
51100 Reims
389 486 754 00754

- **DLSI - Agence Compiègne**
17, rue de Beauvais
60280 Margny lès Compiègne
389 486 754 01059

- **DLSI - Agence Méru**
118, rue des Martyrs de la Résistance
60110 Méru
389 486 754 01109

- **DLSI – Agence Beauvais**
11, rue Beauregard
60000 Beauvais
389 486 754 00770

- **DLSI – Agence Vernon**
22 bis, rue Sainte-Geneviève
27200 Vernon
389 486 754 01190

- **DLSI - Agence Evreux**
380, rue Clément Ader
27930 Le Vieil Evreux
389 486 754 01265

- **DLSI - Agence Chinon**
71, rue Marcel Vignaud
37420 Avoine
389 486 754 01125

- **DLSI – Agence de Rouen**
1, Rue Antoine Laurent de Lavoisier
76300 Sotteville-Les-Rouen

- **DLSI – Agence Saint Valéry**
10, rue Marcel Delepine
76460 St Valéry en Caux
389 486 754 01307

- **DLSI – Agence Le Havre**
10, rue Pierre Brossolette
76600 Le Havre
389 486 754 00804

- **DLSI – Agence Béthune**
522, rue du Faubourg d'Arras
62400 Béthune
389 486 754 01182

- **DLSI – Agence Hazebrouck**
2, rue de la Gare
59190 Hazebrouck
389 486 754 00507

- **DLSI – Agence Valenciennes**
44, rue Honhon
59300 Valenciennes
389 486 754 00440
- **DLSI – Agence Orchies**
3, rue Germain Delettrez
59310 Orchies
389 486 754 01026
- **DLSI – Agence Lille**
52, rue Jacquemars Giélée
59800 Lille
389 486 754 00333
- **DLSI – Agence Dunkerque**
Créanor
2, route de Bergues
59210 Coudekerque Branche
389 486 754 01208
- **DLSI - Agence Dunkerque 2**
Villa Plaisance
29, place du Casino
59240 Dunkerque
389 486 754 01141
- **DLSI – Agence Orsay**
8, avenue Saint Laurent
91400 Orsay
389 486 754 00739
- **DLSI – Agence Pontault Combault**
11, avenue de la Gare
77340 Pontault Combault
389 486 754 00895
- **DLSI – Agence Arnouville**
11, rue Jean Jaurès
95400 Arnouville lès Gonesse
389 486 754 00929
- **DLSI - Agence Taverny**
18, avenue de la Gare
95150 Taverny
389 486 754 00945
- **DLSI – Agence Paris Lafayette**
111, rue Lafayette
75010 Paris
389 486 754 01299

- **DLSI - Agence Paris Vignon**
34 bis, rue de Vignon
75009 Paris
389 486 754 00994

- **DLSI – Agence Sarreguemines**
1, avenue de la Gare
57200 Sarreguemines
389 486 754 01224

ANNEXE II

TABLEAU DES RESULTATS DE LA SOCIETE DLSI SA AU COURS DES CINQ DERNIERS EXERCICES (Article R225-102 du Code de commerce – Annexe 2-2)

NATURE DES INDICATIONS	31/12/2020	31/12/2021	31/12/2022	31/12/2023	31/12/2024
I. - Situation financière en fin d'exercice					
a) Capital social	5.082.980	5.082.980	5.082.980	5.082.980	5.082.980
b) Nombre d'actions émises	2 541 490	2 541 490	2 541 490	2 541 490	2 541 490
c) Nombre d'obligations convertibles en actions	0	0	0	0	0
II. - Résultat global des opérations effectives					
a) Chiffre d'affaires hors taxe	99.559.861	117.519.629	115.426.117	112.691.983	103.338.926
b) Bénéfices avant impôt, amortissements et provisions	2.253.080	4.694.642	3.719.689	6.046.272	1.959.896
c) Impôts sur les bénéfices	634.275	1.302.920	1.274.065	1.381.683	419.418
d) Bénéfices après impôts, amortissements et provisions	810.920	2.319.670	3.040.599	3.488.775	1.464.902
e) Montant des bénéfices distribués (1)	0	762.447	1.016.596	1.016.596	1.016.596
III. - Résultat des opérations réduit à une seule action (2)					
a) Bénéfice après impôt, mais avant amortissements et provisions	0.64	1.84	0.96	1.84	0.61

NATURE DES INDICATIONS	31/12/2020	31/12/2021	31/12/2022	31/12/2023	31/12/2024
b) Bénéfice après impôt, amortissements et provisions	0.32	0.91	1.20	1.37	0.58
c) Dividende versé à chaque action (1)	0	0.30	0.40	0.40	0.40
IV. - Personnel					
a) Nombre de salariés	2 126	2 449	2 324	2 163	1 947
b) Montant de la masse salariale	70.390.991	82.290.769	81.208.247	78.879.557	73.650.652
c) Montant des sommes versées au titre des avantages sociaux (sécurité sociale, œuvres, etc.)	18.860.538	21.628.756	21.078.598	19.936.986	18.991.715

(1) Pour l'exercice dont les comptes seront soumis à l'assemblée générale des actionnaires, indiquer le montant des bénéfices dont la distribution est proposée par le conseil d'administration, le directoire ou les gérants.

(2) Si le nombre des actions a varié au cours de la période de référence, il y a lieu d'adapter les résultats indiqués et de rappeler les opérations ayant modifié le montant du capital.

ANNEXE III

DELAIS DE PAIEMENT

	Factures reçues non réglées à la date de clôture de l'exercice dont le terme est échu					Factures émises non réglées à la date de clôture de l'exercice dont le terme est échu				
	1 à 30 jours	31 à 60 jours	61 à 90 jours	91 à 120 jours	TOTAL 1 à 120 jours	1 à 30 jours	31 à 60 jours	61 à 90 jours	91 à 120 jours	TOTAL 1 à 120 jours
A) Factures en TTC par tranches de retard de paiement										
Nombre de factures concernées	29	1	2	0	32	607	174	35	17	833
Montant TTC des factures concernées	51 100	4 286	201	0	55 588	2 176 130	550 907	142 325	113 476	2 982 839
% du montant total TTC des achats	0,55	0,05	0,00	0,00	0,60					
% du chiffre d'affaires TTC						1,76	0,45	0,11	0,09	2,41
B) Factures en TTC exclues du A relatives à des dettes et créances litigieuses										
Nombre de factures exclues										0
	Factures reçues non réglées dont le terme est échu depuis plus de 120 jours :				1	Factures émises non réglées dont le terme est échu depuis plus de 120 jours :				30
Montant TTC des factures exclues										
	Factures reçues non réglées dont le terme est échu depuis plus de 120 jours :				1 544	Factures émises non réglées dont le terme est échu depuis plus de 120 jours :				107 930
C) Délais de paiement de référence utilisés (articles L. 441-6 ou L. 443-1 du code du commerce)										
Délais utilisés en l'absence de conditions précises	Délais contractuels : 30 jours fin de mois					Délais contractuels : 30 jours fin de mois				

