

Point de situation au 30 juin 2020



Communiqué de presse – 30 juin 2020

Auclata Mining Group – AMG (Euronext Growth - FR0013410370 - ALAMG) fait part d'un nouveau point de situation au 30 juin 2020.

CORONAVIRUS

Depuis le 8 juin 2020 la situation face au Covid-19 a considérablement évoluée en Guyane française :

14 juin 2020 : Monsieur le Président de la République déclare que l'ensemble du territoire national passe en zone verte à l'exception de Mayotte et de la Guyane où "le virus circule encore activement".

15 juin 2020 : Passage de la Guyane au stade 3.

22 juin 2020 : Installation par la Collectivité Territoriale de Guyane (CTG) d'un Comité Territorial Scientifique, ayant pour mission d'émettre un certain nombre de recommandations à destination des autorités sanitaires, fondées sur l'évaluation de la situation épidémiologique sur le territoire et de dresser un état d'avancement des actions portées par la CTG.

23 - 24 juin 2020 : A la demande du Premier Ministre, Madame la Ministre des Outre-Mer s'est rendue en Guyane pour faire le point sur la situation sanitaire face au Covid-19 avec l'ensemble des acteurs (politiques, économiques, socioprofessionnels, etc.) et discuter d'un éventuel reconfinement de la Guyane. À ce jour, des zones dites "Stop Covid-19" ont été établies et sont sujettes à révisions périodiques en fonction de l'évolution du virus.

29 juin 2020 : Les dernières informations concernant la situation de la Guyane française face au Covid-19 et les règles spécifiques relatives aux déplacements qui y sont applicables sont les suivantes :

Le Comité Territorial Scientifique préconise la poursuite de la mise en place d'un confinement sectorisé, ciblant les quartiers voire les communes fortement touchés afin de limiter la propagation du virus.



Point épidémiologique

Localisation géographique des cas en Guyane :

Saint-Laurent du Maroni, Kourou, Île de Cayenne, Maripasoula, Grand-Santi, Saint-Georges, Macouria, Camopi, Papaïchton, Apaitou, Mana, Montsinéry-Tonnegrande, Iracoubo, Koury, Sinnamary, Régina, Aoula-Yélimango.



COVID

Lundi 29 juin Info



SAUVEZ DES VIES
RESTEZ PRUDENTS



Conditions des vols depuis et vers la Guyane

Modalités au 26 juin 2020

Sens arrivées	Test avant départ	Motifs impérieux	Pièces à présenter à l'embarquement	Quarantaine à l'arrivée	Déplacements autorisés pendant quarantaine
	Non	Oui (famille, santé, professionnelle)	▶ Déclaration sur l'honneur ▶ Documents justificatifs : justificatif de domicile, contrat de travail, attestation médicale...	Oui ▶ 14 jours, à domicile ou en centre d'hébergement ▶ Contrat d'engagement	Limité aux motifs particuliers (quarantaine avec autorisation de travail, avec port du masque obligatoire)
	Non	Oui (famille, santé, professionnelle)	▶ Déclaration sur l'honneur ▶ Documents justificatifs	Non	Sans objet
	Arrêt Martinique/Guadeloupe du 19 juin Oui (72 h avant le vol) Solution préférable : ▶ Demande de dérogations à : celuletransport.ars@guadeloupe.ars.solidarite.guyane.fr dans ce cas test à l'arrivée et quarantaine dans un hôtel dans l'attente du résultat.	Oui (famille, santé, professionnelle)	▶ Résultat du test ou décision de dérogation (préfet de Martinique ou Guadeloupe) ▶ Déclaration sur l'honneur ▶ Documents justificatifs	Oui ▶ 14 jours (7 jours si test préalable dans les 72 h), à domicile ou centre d'hébergement	Non

* Déclaration sur l'honneur - Motif de déplacement, ne pas présenter de symptôme au COVID-19 et ne pas avoir été en contact avec un cas confirmé COVID-19 dans les 14 jours précédant le déplacement.

Au Pérou, l'état d'urgence national décrété le 16 mars 2020 qui devait se terminer le 1^{er} juillet 2020 a été prolongé jusqu'au 31 juillet 2020. Cependant le déconfinement débute à compter du 1^{er} juillet, dans 18 des 25 régions. Dans 7 régions, dont celle d'Arequipa où se situe la mine *El Santo*, seuls les déplacements pour les "*services et biens essentiels*" sont autorisés.

Le Pérou est le deuxième pays le plus touché par le Covid-19 en Amérique latine avec, au 26 juin 2020, 272 364 cas et 8 939 décès (plus de 100 décès par jour).

Aux termes du décret 080-2020-PCM qui définit les conditions de redémarrage des différents secteurs économiques péruviens, AMG Pérou est considérée comme une "*exploitation souterraine moyenne*"¹ et est autorisée à reprendre l'ensemble de ses opérations à compter du 1^{er} juillet, notamment l'exploration qui n'était pas autorisée jusque-là.

Le Ministère de la santé péruvien a défini les protocoles de biosécurité et de prévention que les entreprises qui continuent leur activité doivent respecter (R.M. N#239-2020-MINSA). En vertu de ces dispositions, AMG Pérou a mis en place un plan de vigilance, de prévention et de contrôle du Covid-19, qui a été accepté par le Ministère de la santé péruvien.

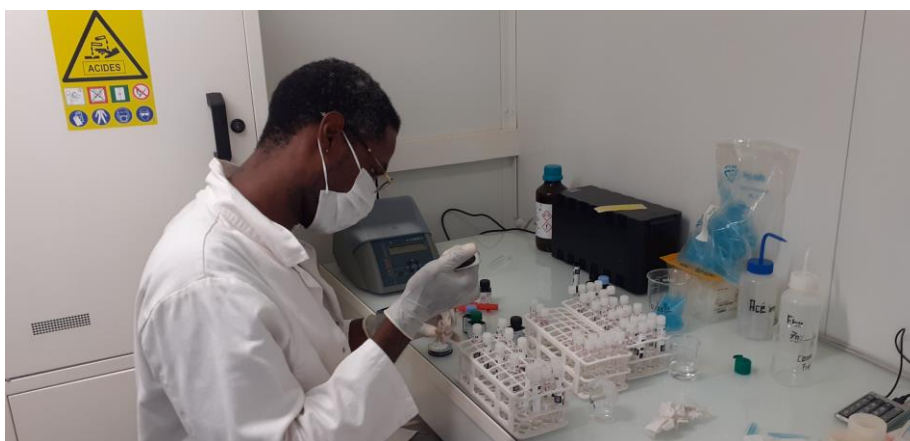
GUYANE FRANÇAISE

Opérations

Malgré le contexte sanitaire actuel en Guyane, le processus de redémarrage de l'usine de Dieu Merci est en cours en tenant compte des restrictions gouvernementales et des contraintes existantes, tant en termes de personnel que d'approvisionnement.

Afin d'optimiser le taux de récupération de l'usine de lixiviation, les laborantins poursuivent les analyses des pulpes aurifères de charbon (procédure usuelle).

Parallèlement, AMG est heureux d'annoncer l'arrivée de Monsieur Etienne Patris, qui dispose de près de 40 ans d'expérience minière, en qualité de Directeur d'exploitation pour le site de Dieu Merci. Monsieur Etienne Patris est d'ores et déjà arrivé en Guyane française où il effectue sa quatorzaine conformément aux prescriptions sanitaires.



Analyse de pulpes aurifères

¹ "Mediana minería subterránea"

A la suite d'une saison des pluies exceptionnellement forte cette année, les équipes d'AMG ont procédé à la réfection des voies d'accès.

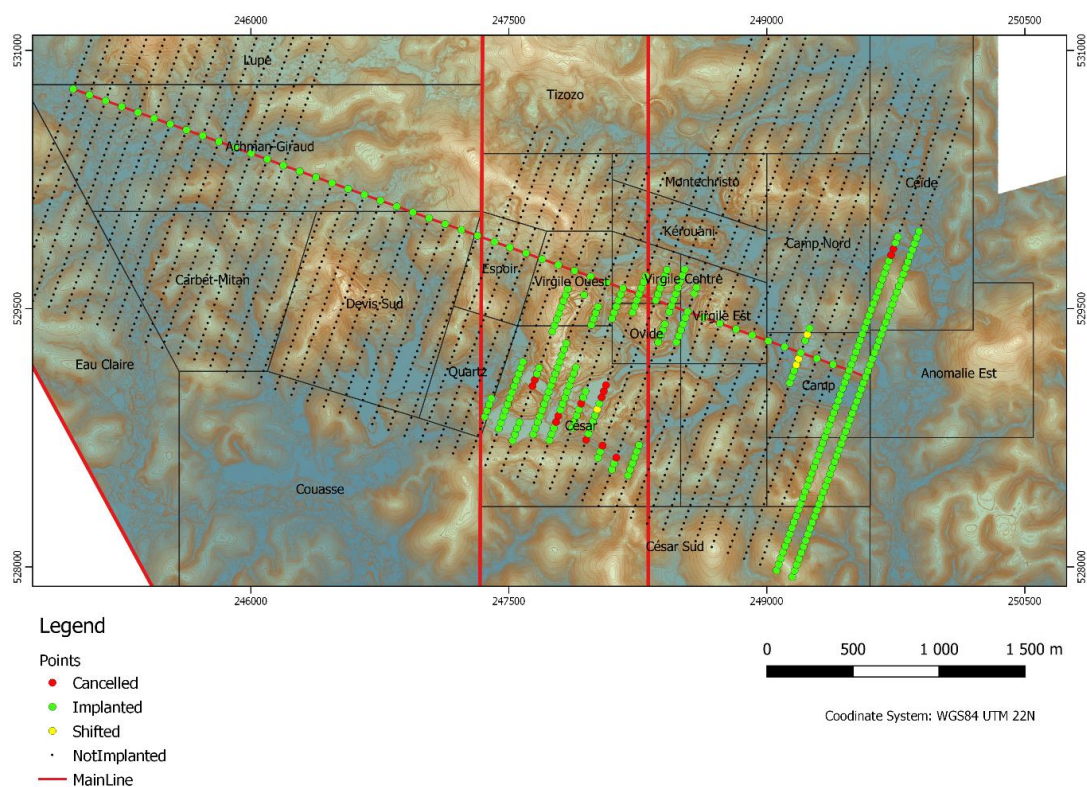


Réfection des voies d'accès endommagées par la pluie

Exploration

Des layons ont été réalisés afin de faciliter l'implantation des points d'acquisition pour la campagne géophysique.





Carte d'implantation des points d'acquisition de la campagne de géophysique

PEROU

Opérations

À la différence de plusieurs mines péruviennes qui ont dû cesser leur activité du fait du Covid-19, AMG Pérou a continué de produire malgré les difficultés engendrées par la pandémie. La production sera toutefois inférieure aux prévisions budgétaires établies avant le début de la pandémie.

Au mois de mai 2020, sur les 7 007 tonnes de minerai extraites de la Mine El Santo, 6 938 tonnes de minerai ont été traitées par l'usine Ana María :

Les convoyeurs hélicoïdaux mis en place ont permis de réduire l'humidité des concentrés et donc d'améliorer leur qualité :

- Concentré de zinc : 8,98% (contre une prévision initiale de 10%)
- Concentré de plomb : 8,93% (contre une prévision initiale de 10%)

Production de métaux issus des concentrés :

- Or : 4kg
- Argent : 79 000 oz
- Plomb : 1 857 tonnes
- Zinc : 2 561 tonnes

Les travaux de maintenance ont continué notamment sur les tableaux électriques de la mine El Santo.



Tableaux électriques de la mine El Santo

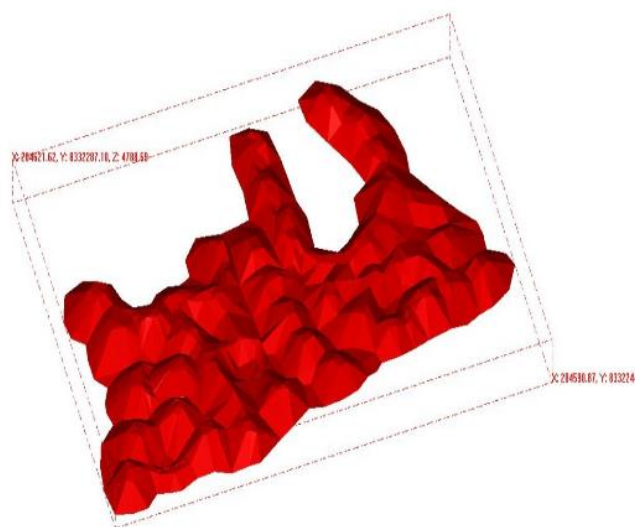
Afin d'améliorer les conditions d'avancement dans la mine, un drain a été mis en place permettant ainsi de diminuer l'humidité dans les galeries.



Creusement de la tranchée pour la mise en place du drain

Exploration

Un levé topographique des "stockpiles" de Suyckutambo a été réalisé permettant une modélisation de 4 256 tonnes de minerais.



REPORT DE LA PUBLICATION DU RAPPORT FINANCIER ANNUEL 2019

Compte tenu de la situation du Covid-19 en Guyane et au Pérou rappelée ci-dessus et malgré l'implication et les efforts de toutes les parties concernées, le processus de vérification des comptes annuels 2019 par les Commissaires aux comptes en charge de l'audit n'a pas pu être mené à terme à ce jour.

De ce fait, le Groupe ne sera pas en état de publier ce jour son rapport financier annuel sur les comptes sociaux et consolidés au titre de l'exercice clos le 31 décembre 2019. Le Groupe concentre ses efforts pour publier ce rapport dans les meilleurs délais.



AMG en bref

Auplata Mining Group - AMG, constituée en juillet 2004 et cotée sur la Bourse de Paris (Euronext Growth) depuis décembre 2006, est un groupe minier polymétallique d'exploration et d'exploitation minière. AMG est présente en Guyane française et, au travers de ses filiales, au Pérou, au Maroc (cotée sur la Bourse de Casablanca) et en Côte d'Ivoire. AMG mène une stratégie industrielle et financière dynamique, durable et novatrice de mise en valeur de gisements de métaux précieux et de base à forts potentiels avec une implication des acteurs locaux. L'objectif de la société est de produire les métaux de demain nécessaires à la transition énergétique de manière propre et responsable, tout en essayant d'apporter à la France une source d'approvisionnement nationale en métaux stratégiques.

ISIN : FR0013410370- ALAMG; ICB : 1777 – Gold Mining.

Pour plus d'information sur la société Auplata Mining Group : www.auplatamininggroup.com



Contacts

ACTUS FINANCE

Mathieu Omnes	Relations investisseurs	momnes@actus.fr	01 53 67 36 92
Nicolas Bouchez	Relations presse	nbouchez@actus.fr	01 53 67 36 74