

# RAPPORT SEMESTRIEL

20

25

# Rapport semestriel au 30 juin 2025

Société Anonyme au capital de 2 017 474,29€

Siège social : 1 Rue Jacqueline Auriol, 35235 Thorigné-Fouillard  
477 840 441 RCS RENNES

Legal Entity Identifier : 969500SCFBLZQTVIG483

Le Groupe KERLINK est l'un des principaux fournisseurs mondiaux de solutions de connectivité pour la conception, le lancement et l'exploitation de réseaux publics et privés dédiés à l'Internet des Objets. Son large portefeuille de solutions se base sur des équipements réseaux et des logiciels de gestion de qualité industrielle, tous soutenus par des services à valeur ajoutée, et s'appuyant sur de solides capacités de R&D.

KERLINK se spécialise dans la mise en place d'une connectivité IoT intelligente et évolutive pour des secteurs verticaux clés tels que la gestion de flotte, le transport et la logistique, la vente de détail, le suivi des actifs et les compteurs intelligents, ainsi que l'agriculture et l'environnement connectés, les villes, bâtiments et usines intelligents. Plus de 250 000 installations KERLINK ont été déployées chez plus de 550 clients dans 75 pays et sont au coeur des problématiques actuelles (transition énergétique, contribution environnementale). Basée en France, avec des filiales aux Etats-Unis, à Singapour, en Inde et au Japon, KERLINK est membre fondateur et membre du Conseil d'administration de l'Alliance LoRa®.

KERLINK est cotée sur Euronext Growth Paris sous le code mnémonique ALCLK.



# SOMMAIRE

---

**04**

Profil

**51**

Rapport des commissaires aux comptes

**16**

Rapport d'activité

**54**

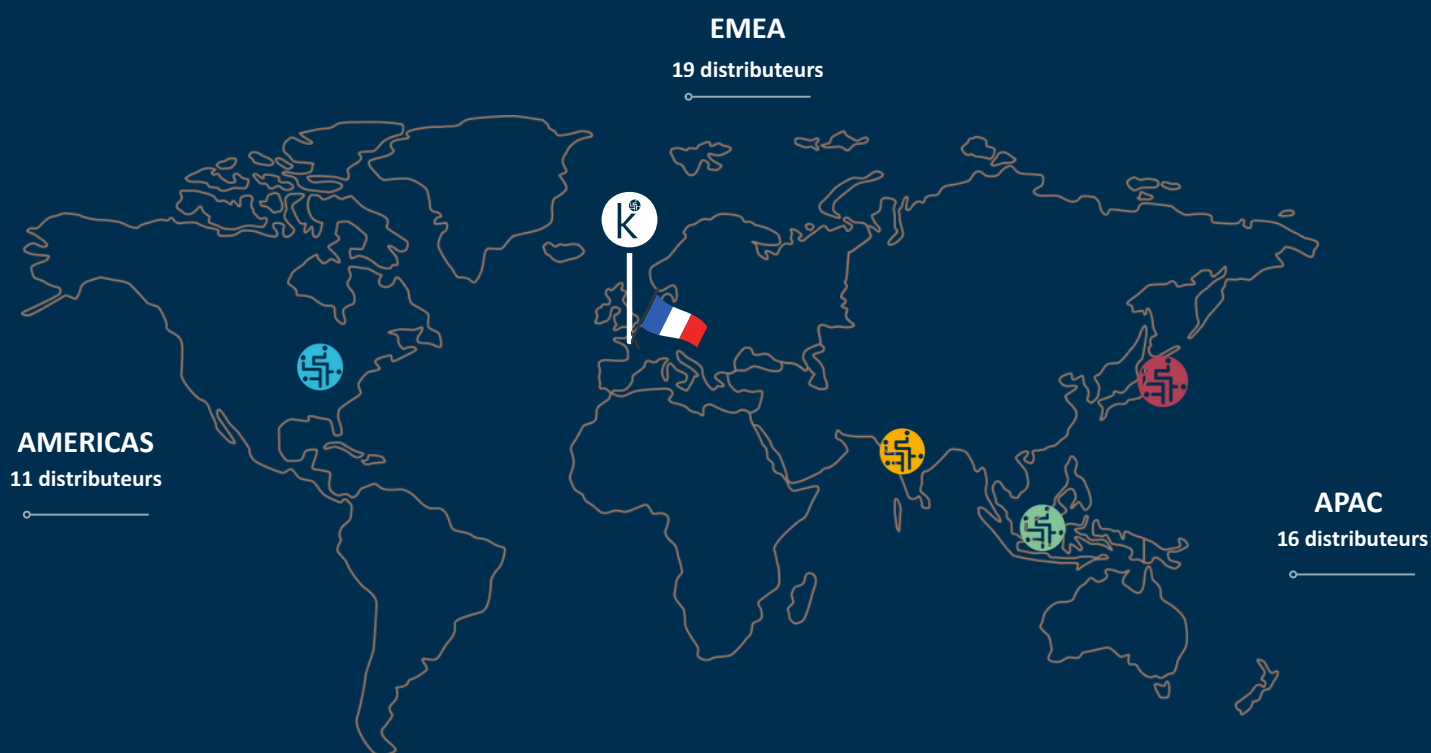
Attestation de la personne responsable

**26**

Etats financiers en normes IFRS

**55**

Renseignements à caractère général



**Société technologique**



Filiale AMERICAS



Filiale APAC



Filiale JAPON



Filiale INDE

**Infrastructures,  
logiciels & services  
dédiés à l'IoT**



# MESSAGE DES DIRIGEANTS

“La première partie de l’exercice 2025 marque le retour de notre entreprise à une dynamique de croissance. Le redressement de l’activité, initié fin 2024, s’est poursuivi sur la première partie de l’exercice avec un chiffre d’affaires en hausse de 16%.

La dynamique est particulièrement favorable sur les zones EMEA et Amériques. Cette croissance est principalement portée par les ventes de matériels d’infrastructures qui connaissent une progression soutenue. Elle confirme la pertinence de notre stratégie et la qualité de notre offre de solutions réseaux dédiées à l’Internet des Objets.

Kerlink accompagne la croissance d’un marché qui s’appuie sur la technologie pour réseaux IoT basse consommation LoRaWAN® dont Kerlink est cofondateur de l’alliance industrielle (LoRa Alliance®). Cette technologie est aujourd’hui plébiscitée pour de nombreux cas d’applications et notamment : la télérelève des compteurs d’eau et de gaz, le pilotage des systèmes d’éclairage publics, la gestion des populations de nuisibles dans les villes, la mise au normes de la gestion technique des bâtiments, la gestion intelligente des cultures et le suivi de la logistique industrielle.

Au cœur de cette progression, nos équipes jouent un rôle déterminant. L’implication totale de nos ressources, leur engagement et leur professionnalisme ont permis de transformer nos ambitions en résultats concrets. Nous tenons à saluer leur mobilisation exemplaire, appuyée sur des valeurs fortes.

Chez Kerlink, le collectif prime avant tout. L’innovation est dans notre ADN. Depuis toujours, notre conscience environnementale oriente chacune de nos actions dans une démarche d’amélioration continue.

Nous abordons les mois à venir avec détermination, forts de nos progrès récents et pleinement engagés à poursuivre cette trajectoire de croissance durable et responsable.”

William GOUESBET & Yannick DELIBIE, fondateurs de KERLINK

«

***Notre mission : créer des solutions IoT qui facilitent la communication entre les objets, pour un monde plus intelligent, durable et responsable.***

»



# DES VALEURS PARTAGÉES

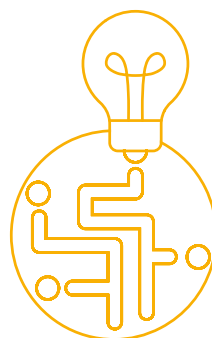
---

**Affirmer l'essentiel.**

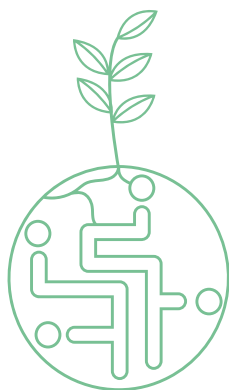
**COLLECTIF**



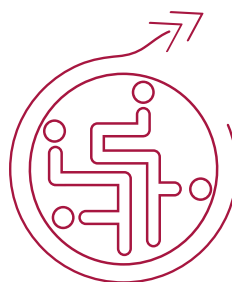
**INNOVATION**



**ENGAGEMENT**



**AMÉLIORATION  
CONTINUE**



**EN 2025, LE GROUPE POURSUIT  
SA CONQUÊTE COMMERCIALE  
AVEC DÉTERMINATION ET CONVICTION.**

**GRÂCE À SES SOLUTIONS LOGICIELLES ET  
ÉQUIPEMENTS 100% IOT, KERLINK ÉLÈVE LA  
PERFORMANCE OPÉRATIONNELLE DE SES  
CLIENTS ET PARTICIPE QUOTIDIENNEMENT  
À L'OPTIMISATION DE LEURS RESSOURCES**





## SOBRIÉTÉ ÉNERGÉTIQUE

Pilotage de la production et  
suivi de la consommation énergétique



## RÉDUCTION DES ÉMISSIONS DE GAZ A EFFET DE SERRE

Suivi des performances énergétiques et contribution  
à la réduction des émissions de gaz à effet de serre  
dans les activités de nos clients



## LUTTE CONTRE LES EFFETS DU RÉCHAUFFEMENT CLIMATIQUE

Surveillance et protection des ressources  
(eau, sols, couvert végétal, vie sauvage...)



# 4 SECTEURS D'ACTIVITÉ MAJEURS

---

Kerlink est le fournisseur expert des réseaux IoT, spécialisé dans les solutions LoRaWAN®. Nous fournissons des infrastructures de connectivité robustes (stations de base) et une suite de services logiciels intelligents (supervision, géolocalisation) pour connecter, piloter et optimiser des milliers d'objets à distance.

Nos solutions s'adressent aux entreprises, collectivités et intégrateurs qui veulent déployer des réseaux IoT fiables, sécurisés et durables, en toute simplicité.



## Smart City & Quality of Life



## Smart Building & Industry



## Smart Agriculture & Environment



## Smart Tracking & Logistics



Smart City &  
Quality of Life



## URBANISATION CROISSANTE : RENDRE LES VILLES PLUS INTELLIGENTES ET EFFICIENTES

### USE CASES

Mobilité : optimisation du stationnement, supervision du trafic et des transports publics  
Énergie : gestion de l'éclairage public, comptage et distribution d'eau, de gaz, d'électricité  
Environnement : gestion des déchets, qualité de l'air, assainissement  
Sécurité : applications de sécurité, surveillance des infrastructures et constructions  
Logistique : gestion de ports, aéroports, hubs ferroviaires



DES VILLES PLUS DURABLES

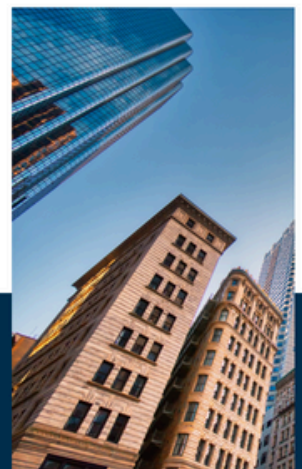


RÉDUCTION DE L'IMPACT  
SUR L'ENVIRONNEMENT

## SÉCURITÉ DES ESPACES DE VIE, EFFICACITÉ ÉNERGÉTIQUE, GESTION DES FLUX, DURABILITÉ DES BÂTIMENTS

### USE CASES

Conformités réglementaires  
Rationalisation des ressources : énergie, eau, chauffage/ventilation/climatisation  
Supervision technique : niveaux de fluides, mesure des pressions, suivi des matériels, des équipements légers  
Contrôle de la qualité de l'air ambiant  
Amélioration de la sécurité  
Optimisation de l'occupation des bâtiments



Smart Building  
& Industry



AMÉLIORATION DE LA  
DURABILITÉ DES BÂTIMENTS



RÉDUCTION DES COÛTS ET DE  
L'EMPREINTE ÉCOLOGIQUE



Smart Agriculture  
& Environment



## PRODUCTION AGRICOLE PERFORMANTE : FAIRE FACE À DES CONTRAINTES ENVIRONNEMENTALES CROISSANTES

### USE CASES

Gestion des ressources naturelles : irrigation, qualité des sols, surveillance des conditions climatiques

Protection des cultures & élevages : lutte contre les nuisibles, suivi du bétail, pilotage des serres

Infrastructures agricoles : surveillance et suivi des équipements, silos, réservoirs et espaces de stockage

Biodiversité : développement de l'aquaculture, protection des espèces menacées d'extinction



AMÉLIORATION DE LA  
PRODUCTION



RATIONALISATION DES  
OPÉRATIONS

## LOGISTIQUE MODERNE ET CONNECTÉE : GARANTIR LA TRACABILITÉ, LA SÉCURITÉ ET L'EFFICACITÉ DES FLUX

### USE CASES

Localisation en temps réel des événements de mobilité de wagons, y compris dans les zones sans couverture, grâce à la connectivité satellite

Détection des comportements anormaux : variations de température, frein serré, vibrations et chocs

Maintenance prédictive du blocage de roues

Sécurisation des conteneurs

TrackValue  
Everywhere connected



Transport &  
Logistics



TRAÇABILITÉ COMPLÈTE  
DES FLUX



OPTIMISATION DES COÛTS ET  
DE LA MAINTENANCE



## PAR YANNICK DELIBIE, DIRECTEUR GÉNÉRAL

LA DIGITALISATION DU FRET FERROVIAIRE EST UN ENJEU MAJEUR POUR LA TRANSITION ENVIRONNEMENTALE DU TRANSPORT ET DE LA LOGISTIQUE. LES ENTREPRISES FERROVIAIRES ONT POUR OBJECTIF D'OPTIMISER LES OPÉRATIONS DE GESTION DU FRET, ET ONT, POUR CELA, BESOIN DE SOLUTIONS DE MESURE ET MONITORING DE TOUS LES ÉVÈNEMENTS DU TRANSPORT (TRAJETS, INCIDENTS, PAS DE MAINTENANCE, POIDS CARBONE DU FRET...).

LE CONSORTIUM EUROPORTE/KERLINK APORTE UNE SOLUTION TECHNOLOGIQUE TRÈS BASSE EMPREINTE CARBONE À LA PROBLÉMATIQUE QUOTIDIENNE VÉCUE PAR L'ENTREPRISE FERROVIAIRE. LE TRAITEMENT LOCAL DE L'INFORMATION (EDGE COMPUTING ET INTELLIGENCE ARTIFICIELLE), COUPLÉ AUX TECHNOLOGIES DE COMMUNICATION LOW-POWER INTERNET DES OBJETS (IoT) TERRESTRE ET SATELLITE, APORTE UNE SOLUTION INNOVANTE, PERFORMANTE ET CIBLANT LA SOBRIÉTÉ ENVIRONNEMENTALE DE LA DONNÉE.





## Une solution globale, performante et sécurisée

Track Value offre une réponse technologique fiable aux principales problématiques des acteurs de la logistique et du transport de marchandises :

- Elle permet la localisation en temps réel de wagons,
- La maintenance prédictive du blocage de roues,
- La détection des variations de température,
- Le contrôle de la sécurisation des conteneurs.

Fruit du consortium innovant formé par Europorte, filiale du groupe Getlink, et Kerlink, Track Value offre des fonctionnalités inédites de traçabilité et de monitoring pour l'ensemble des activités de fret (routier, ferroviaire, aérien et maritime).

## Une couverture mondiale en temps réel s'appuyant sur la constellation satellitaire IoT KINEIS

Track Value est la première application industrielle, dédiée au secteur du fret et de la logistique qui intègre la transmission de données via la connectivité spatiale de Kinéis, opérateur satellitaire et fournisseur de connectivité globale pour l'IoT. L'appui en temps réel de Track Value sur la constellation de satellites en orbite basse de Kinéis, garantit sa couverture mondiale.

Pensée dans une logique bas-carbone, Track Value a été conçue comme une solution intelligente ne remontant que les données significatives dans une logique d'efficacité et de sobriété.

*« En s'appuyant sur les innovations technologiques des systèmes IoT de dernière génération, basées sur des connectivités terrestres et satellites, Track Value permet la numérisation du fret avec une qualité de service rendu optimale et une empreinte numérique et énergétique réduite au maximum. »*

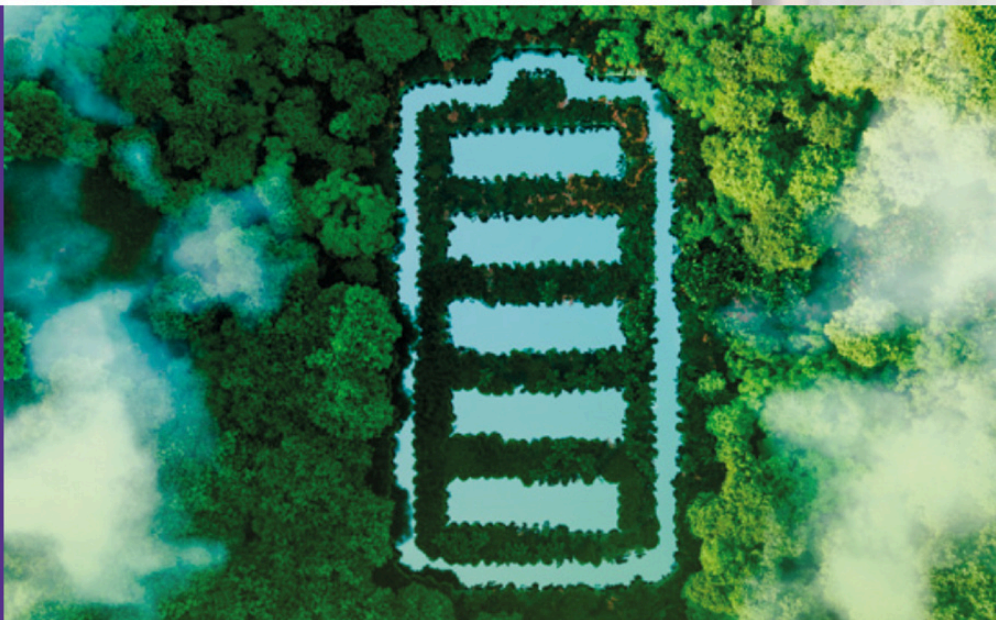
Yannick Delibie,

Directeur général & technique du Groupe Kerlink

## Une solution accessible et bas carbone

Le transfert des données est assuré grâce à notre partenariat avec Kinéis, expert français de la connectivité IoT spatiale ; et LoRaWAN, expert du réseau étendu à basse consommation

Track Value est une solution éprouvée et développée pour consommer moins d'énergie.





## Une solution multifonction

Le Mobile Hub Track Value est connecté à des capteurs dont le rôle est de mesurer des données en temps réel : géolocalisation, température, vibration, etc.

Ces données sont ensuite transmises via le réseau satellitaire Kinéis qui couvre l'ensemble de la planète. Track Value peut également se connecter via des réseaux terrestres LoRaWAN™ ou Sigfox™. Ainsi, vous avez la certitude de pouvoir accéder à toutes vos données à tout moment.

« Track Value est la première solution opérationnelle dont la palette d'usages couvre la majorité des besoins actuels des acteurs du fret et de la logistique, s'appuyant sur des technologies et des expertises éprouvées et répondant aux besoins du marché du fret multimodal. La valeur ajoutée de la solution est renforcée par le partenariat avec Kinéis permettant de bénéficier d'une couverture mondiale en temps réel »

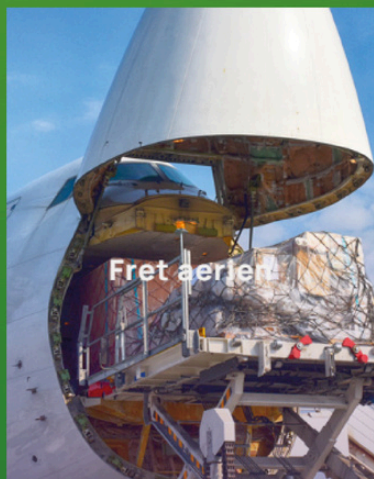
Raphael Doutrebente,

Président d'Europorte, filiale du Groupe Getlink

[Plus d'informations](#)

## Les univers d'application

Track Value, c'est l'assurance de suivre un conteneur ou une marchandise en transit à travers plusieurs pays et différents modes de transport, quel que soit son environnement : fret ferroviaire, fret aérien, fret maritime, fret routier.



# CHIFFRES CLÉS AU 30 JUIN 2025

---

## 7,2 M€

### Chiffre d'affaires S1 2025

Le redressement de l'activité initié fin 2024, s'est poursuivi sur la première partie de l'exercice avec un chiffre d'affaires en hausse de 16% à plus de 7,2 M€ sur le premier semestre.

## + 16%

vs S1 2024

## 94%

du chiffre d'affaires S1 2025  
réalisé auprès des opérateurs  
de réseaux privés.

## 6,8 M€

### Opérateurs privés

Les opérateurs privés ont été au coeur de la dynamique du semestre, illustrant la pertinence du repositionnement des offres commerciales opéré auprès de cette clientèle stratégique.

## 6,5 M€

### Europe, Moyen Orient, Afrique

La croissance a été portée par la zone EMEA qui concentre 89% de l'activité totale et affiche un chiffre d'affaires semestriel de près de 6,5 M€, en progression de 18%.

## + 18%

sur la zone EMEA

# RAPPORT D'ACTIVITÉ AU 30 JUIN 2025

## FAITS MARQUANTS

Néant

## NEWS

### FEV 2025

- Signature d'un partenariat stratégique avec **PT. IoT Kreasi Indonesia** pour la période 2025-2030 **#watermetering**

### MAI 2025

- Nouveau partenaire : **Adey Electronics Ltd.**, acteur clé de l'écosystème britannique, rejoint le réseau de distributeurs du Groupe **#VADneteurope**

### MAI 2025

- Signature d'un partenariat avec **PT Infrastruktur Bisnis Sejahtera (IBS)**, acteur national de premier plan dans le domaine des systèmes MOS, fournissant des systèmes de couverture intérieure et des services d'accès à Internet dans plus de 200 immeubles haut de gamme en Indonésie. **#IoTConnectivity**

## NOUVEAU USE CASE



## PRESSE

**15.05.2025** : Récompenses pour l'engagement historique de Kerlink au sein de la LoRa Alliance® :

- Le Corporate Award récompense l'engagement de Kerlink dans la mission de la LoRa Alliance® depuis sa création. L'entreprise a été saluée pour son active participation et son rôle de premier plan au sein de l'Alliance, contribuant à mobiliser l'écosystème et à influencer le marché de l'IoT dans son ensemble.
- Le Lifetime Achievement Award, décerné à Julien Catalano, Deputy CTO, pour son implication dans le développement et la promotion de la technologie LoRaWAN®, ainsi que pour son active contribution aux travaux collaboratifs de l'écosystème.





## CÔTÉ ACTU

À l'initiative de ses partenaires Actifin et de TP ICAP qui accompagnent le Groupe depuis son introduction en bourse en mai 2016, une visite de site a été organisée le mercredi 4 juin à destination des investisseurs et des journalistes.

La journée a débuté par la découverte de la société Broadpeak, basée à Cesson Sévigné (35) et également cotée sur Euronext Growth Paris, avant de se poursuivre dans les locaux de l'entreprise Kerlink. L'événement a réuni principalement des journalistes, corporate et financiers. Une belle occasion pour les équipes de promouvoir leurs solutions et de présenter Track Value, pour répondre aux enjeux du *Smart Transports & Logistics*.

### Télécommunications. Kerlink prend un nouveau départ grâce au ferroviaire

ILLE-ET-VILAINE | TELECOMS | INNOVATION

## Kerlink dévoile une balise universelle pour tracer le fret multimodal

Par Baptiste Coupin

Publié le 12 juin 2025 à 13h05

3 min de lecture

Ajouter à ma sélection

Partager

S'abonner

La société bretonne Kerlink, fournisseur mondial de solutions de connectivité IoT, lance un nouveau produit innovant dédié au secteur du fret et de la logistique. Son innovation fonctionnera avec le réseau satellitaire du toulousain Kinéis et permettra une couverture mondiale en temps réel. La PME espère entamer un nouveau cycle de croissance avec ce produit.



Julien Catalano, directeur technique adjoint de Kerlink posant avec la nouvelle balise Track Value  
— Photo : Baptiste Coupin



William Gouesbet, PDG de Kerlink | © GUILLAUME ROUSSANGE

La PME spécialisée à Thoiré-Fouillard, non loin de Rennes, dans les systèmes dédiés à l'Internet des Objets (IoT) va déployer une nouvelle solution de géolocalisation et de suivi du fret ferroviaire. Un nouveau relais de croissance pour l'entreprise technologique, cotée sur Euronext Growth, qui a récemment traversé une zone de turbulences.



### Le breton Kerlink veut se relancer grâce au ferroviaire

BRETAGNE

Après une mauvaise passe financière, la PME spécialisée dans les solutions de connectivité pour l'Internet des objets mise sur le fret ferroviaire.

Guillaume Roussange  
— Correspondant à Rennes

Trois ans après ses déconvenues aux côtés de l'américain Nova Labs, qui voulait permettre aux entreprises et aux particuliers de profiter du développement d'Helium, un réseau mondial lié à l'Internet des objets (IoT), en échange de cryptomonnaies, le breton Kerlink cherche encore à se relancer. L'aventure a laissé des traces : une dette de 7,9 millions d'euros, liée notamment à une dépréciation des stocks d'antennes fabriquées pour le projet, ainsi qu'à une conjoncture de marché noire.

Dans cette situation, la PME bretonne, qui propose des solutions de connectivité IoT - des antennes notamment - basées sur le proto-

cole de communication LoRaWAN, a repensé sa stratégie commerciale et réduit la volatilité. Vingt-cinq postes ont été supprimés (il reste 70 salariés), tandis que de nouveaux projets ont été lancés. Parmi eux : Track Value, une solution de logistique intelligente conçue en partenariat avec Europort, filiale de Getlink, le premier opérateur privé de fret ferroviaire de l'Hexagone.

Changement d'échelle

Son principe ? Une balise communicante capable d'agréger des données issues des capteurs installés sur les wagons et de les faire remonter, grâce à la constellation de petits satellites du français Kinéis. Le dispositif permet de suivre en temps réel la position d'un wagon, mais aussi de capter des informations critiques relatives au fonctionnement du train, telles que des vibrations anormales, des échauffements de roues ou des blocages de frein.

« Outre la réduction des opérations - une préoccupation majeure des opérateurs de fret - ou la sécurisation des conteneurs, notre système contribue à la maintenance prédictive des engins de transport en diminuant les immobilisations », indique William Gouesbet, PDG de Kerlink.

Le dirigeant espère équiper « des dizaines de milliers de wagons » après la phase de test, prévue jusqu'à la fin septembre. Un changement d'échelle possible donc pour l'entreprise, historiquement positionnée sur les secteurs de la ville intelligente (relevé automatique de compteurs, gestion de l'éclairage public, des déchets, pilotage des systèmes de dératissage...), de l'industrie (maintenance prédictive, gestion des locaux...), de l'agriculture et des réseaux télécoms.

Ainsi conçu pour le suivi du fret maritime et aérien, Track Value doit, grâce aux services associés, générer des revenus récurrents pour la PME cotée sur Euronext Growth. En 2024, elle a réalisé un chiffre d'affaires de 11,4 millions, à 60 % à l'international. « Ce système va dopper nos ventes de services », dit le dirigeant. Sur le premier trimestre, Kerlink a enregistré une croissance de 10 %, « signe du bien-fondé de cette stratégie de redressement », selon William Gouesbet, qui affirme que sa société, désormais assainie, pourra s'acquitter des échéances de 3 millions, prévues en 2025 comme en 2026 et destinées au remboursement de sa dette, sans recours à l'emprunt. ■

# ACTIVITÉ PAR ZONE GÉOGRAPHIQUE



## AMERICAS

**+49%**  
vs S1 2024

## EMEA

**+18%**  
vs S1 2024

## APAC

**-38%**  
vs S1 2024

Chiffre d'affaires (en K€)	S1 2025	S1 2024	Var. en %
<b>Opérateurs télécoms, historiques et alternatifs</b>	441	458	-4%
<b>Opérateurs de réseaux privés</b>	6 811	5 784	+18%
<i>Smart City &amp; Quality of life</i>	2 063	1 876	+10%
<i>Smart Building &amp; Industry</i>	3 674	3 061	+20%
<i>Smart Agriculture &amp; Environment</i>	1 074	846	+27%
<b>TOTAL SOLUTIONS IOT</b>	<b>7 252</b>	<b>6 242</b>	<b>+16%</b>

Le chiffre d'affaires enregistré sur le marché des opérateurs de réseaux privés ressort à 6,8 M€ (94% de l'activité totale), en hausse de 18% sur le semestre. La progression a été particulièrement soutenue au second trimestre avec un chiffre d'affaires de plus de 3,3 M€, en croissance de 24%.

Les segments Smart Agriculture & Environment et Smart Building & Industry ont été dynamiques avec des progressions d'activité respectivement de 27% et 20% sur le semestre.

Chiffre d'affaires (en K€)	S1 2025	S1 2024	Var. en %
<b>Equipements</b>	6 166	4 779	+29%
<b>Services</b>	1 086	1 463	-26%
<b>TOTAL SOLUTIONS IOT</b>	<b>7 252</b>	<b>6 242</b>	<b>+16%</b>

Sur le semestre, les ventes d'équipements affichent une hausse de 29% à près de 6,2 M€. Elles représentent 85% du chiffre d'affaires total de la période contre 76,5% sur la même période de 2024. Cette évolution du mix-produits reste portée par l'intégration de solutions à valeur ajoutée directement au cœur des équipements d'infrastructures pour les rendre totalement Plug & Play. Pour autant, le développement des revenus récurrents reste une priorité du Groupe avec la volonté de développer la contribution des services dans l'activité totale, conjointement à la reprise des ventes d'équipements.

# COMPTE DE RÉSULTAT SIMPLIFIÉ AU 30.06.2025

IFRS (K€) Revue limitée	30.06.2025	30.06.2024
<b>Produits des activités ordinaires</b>	<b>7 252</b>	<b>6 242</b>
Coût des ventes	-4 188	-4 257
<b>Marge brute</b> <i>Taux de marge brute</i>	<b>3 064</b> 42.2%	<b>1 985</b> 31.8%
Autres coûts opérationnels	-3 580	-3 265
<b>EBITDA</b>	<b>-516</b>	<b>-1 280</b>
Dotation aux amortissements	-472	-513
<b>Résultat opérationnel</b>	<b>-988</b>	<b>-1 793</b>
Résultat financier	-141	-137
Impôts sur les résultats	-4	-9
<b>Résultat net du Groupe</b>	<b>-1 133</b>	<b>-1 938</b>

La marge brute est en progression sur la période et représente 42,2% du chiffre d'affaires contre 31,8% au premier semestre 2024. En 2024, le taux de marge brute du 1<sup>er</sup> semestre intégrait une dépréciation de stocks de 400 K€. Sans cette dépréciation, le taux de marge brute aurait été de 38,7% du chiffre d'affaires sur la première partie de l'exercice. Les comptes du premier semestre 2025 n'intègrent pas de dépréciation complémentaire sur les stocks.

L'augmentation de près de 10% des charges opérationnelles ne remet pas en question la politique d'encadrement rigoureuse des coûts menée depuis 2023. Elle s'explique en particulier par une appréciation collective des rémunérations appliquée au 1<sup>er</sup> janvier 2025 et par le recrutement de deux ressources commerciales, l'une dédiée à la relance des ventes de services et l'autre au développement de l'activité sur le segment Smart Building & Industry.

La progression du chiffre d'affaires associée à une bonne gestion de la marge brute et des charges opérationnelles fait mécaniquement ressortir un EBITDA en nette amélioration à - 0,5 M€ contre - 1,3 M€ au 30 juin 2024.

Après dotations aux amortissements, la perte opérationnelle est significativement réduite pour atteindre -1,0 M€ contre - 1,8 M€ au 30 juin 2024. Le résultat financier est stable à -0,1 M€.

Le résultat net du Groupe s'inscrit également en amélioration avec une perte de -1,1 M€ contre -1,9 M€ à période comparable.



## BILAN SIMPLIFIÉ AU 30.06.2025

IFRS (K€) Revue limitée	30.06.2025	31.12.2024
Immobilisations nettes et autres actifs non courants	4 237	4 802
Actifs courants	11 835	13 598
Trésorerie et équivalents de trésorerie	3 054	4 814
<b>TOTAL ACTIF</b>	<b>19 126</b>	<b>23 214</b>
Capitaux propres	2 918	4 081
Dettes financières à long et moyen terme	7 250	8 705
Autres passifs non courants	755	730
Dettes financières courantes	3 554	4 007
Autres passifs courants	4 649	5 691
<b>TOTAL PASSIF</b>	<b>19 126</b>	<b>23 214</b>

Au 30 juin 2025, les capitaux propres du Groupe s'établissent à 2,9 M€ contre 4,1 M€ au 31 décembre 2024.

Le Groupe a poursuivi ses efforts de réduction des stocks sur la période. Ils ressortent à 8,3 M€ au 30 juin 2025 contre 9,9 M€ au 31 décembre 2024.

Le montant des emprunts bancaires remboursés au 1<sup>er</sup> semestre 2025 est de 1,7 M€ (intérêts compris).

A fin juin, le montant des dettes financières (hors dette locative selon la norme IFRS16) est de 10,2 M€ (dont 0,6 M€ factorisé) contre 12 M€ (dont 0,7 M€ factorisé) au 31 décembre 2024. La dette financière nette reste stable à 7,2 M€. La trésorerie ressort à 3 M€ au 30 juin 2025 contre 4,8 M€ au 31 décembre 2024.

## TABLEAU DES FLUX DE TRESORERIE AU 30.06.2025

IFRS (K€) Revue limitée	30.06.2025	30.06.2024
Flux de trésorerie d'exploitation	589	2 811
<i>Dont variation de BFR</i>	<i>897</i>	<i>3 096</i>
<b>Flux d'investissements</b>	<b>-316</b>	<b>-310</b>
<b>Flux de financements</b>	<b>-2 017</b>	<b>-1 195</b>
Variation taux de change	-15	-2
<b>Flux de trésorerie disponible</b>	<b>-1 759</b>	<b>1 304</b>
Trésorerie à l'ouverture	4 814	3 994
<b>Trésorerie à la clôture</b>	<b>3 054</b>	<b>5 297</b>

## STRUCTURE DU CAPITAL

Le capital social de KERLINK au 30 juin 2025 s'élève à 2 017 474,29 euros, divisé en 7 472 127 actions de 0,27 euro de valeur nominale chacune, se répartissant comme suit :

### SAS ARVALLON : 4.45%

Détention 50% pour Mr William GOUESBET & 50% pour Mr Yannick DELIBIE

### DETENTION DIRECTE:

- 3.01% pour Mr William GOUESBET
- 2.59% pour Mr Yannick DELIBIE



# ÉVÈNEMENTS POSTÉRIEURS À LA CLÔTURE

---

## Accords de principe avec les partenaires bancaires sur le réaménagement de la dette financière du Groupe

Afin d'accompagner la dynamique commerciale en cours et les besoins de trésorerie liés au lancement des relais de croissance, l'équipe dirigeante a engagé des discussions avec les partenaires bancaires du Groupe en vue de parvenir à une renégociation de sa dette.

Le Groupe Kerlink a récemment obtenu les accords de principe suivants, sans conditions suspensives bloquantes :

- Pour un prêt dont le solde à rembourser est de 100 K€ : franchise en capital des échéances du prêt pendant une durée de 6 mois avec allongement de la maturité dudit prêt de 6 mois ;
- Pour les autres prêts : franchise en capital des échéances de prêts pendant une durée de 18 mois avec allongement de la maturité desdits prêts de 12 mois.

Un prêt dont le solde à rembourser est de 39 K€ ne fait pas l'objet d'un réaménagement.

Ces accords de principe doivent désormais être formalisés dans le cadre de la documentation juridique contractuelle entre le Groupe Kerlink et ses partenaires bancaires.

## FACTEURS DE RISQUES

---

Les principaux facteurs de risques propres au Groupe sont regroupés en sept catégories ci-dessous. L'attention des actionnaires est attirée sur le fait que d'autres risques non identifiés à la date du présent document ou dont la réalisation n'est pas considérée, à cette même date, comme susceptible d'avoir un effet défavorable significatif sur le Groupe, son activité, ses perspectives, sa situation financière et ses résultats, peuvent exister ou survenir.

### 1 - RISQUES LIÉS À L'ACTIVITÉ ET AU MARCHÉ DE LA SOCIÉTÉ

Risques liés au développement  
Risques liés au marché de l'Internet des Objets  
Risques pour les produits de ne pas satisfaire les attentes des opérateurs de réseaux  
Risques liés à la concurrence  
Risques liés aux innovations concurrentes  
Risque de réputation  
Risques liés à l'interopérabilité  
Risques liés à l'évolution technologique de la cryptographie  
Risque d'un marché difficile à convertir et à pénétrer  
Risques liés à l'évolution du prix des produits  
Risques liés à l'évolution du prix des matières premières  
Risques de rupture technologique  
Risques liés au niveau de maturité de l'activité

## 2 - RISQUES LIÉS AU PROCESSUS DE FABRICATION ET À LA DÉPENDANCE VIS-À-VIS DES TIERS

Risques liés aux fournisseurs et à la sous-traitance

Risques liés à l'automatisation de la production

Risques de qualité et de défaillance des produits

Risques liés à la garantie accordée sur les produits vendus par la Société

Risques de marges inférieures

Risques liés aux distributeurs et intégrateurs

Risques liés à la dépendance de la Société à son réseau de distribution

Risque de dépendance au marché des composants électroniques et d'obsolescence des produits

Risques liés à l'utilisation de la technologie LoRa® dans les produits

Risques liés à la résiliation de contrats de licence et de collaboration

Risques liés aux clients

Risques liés aux stocks

Risque lié au transport de marchandises

Risque lié au contexte géopolitique actuel

## 3 - RISQUES LIÉS À L'ORGANISATION DE LA SOCIÉTÉ

Risques de dépendance aux hommes-clés

Risques liés à la gestion des systèmes d'information

Risques liés à la gestion de la croissance interne

Risques liés à la réalisation d'opérations de croissance externe

## 4 - RISQUES JURIDIQUES

Risques liés aux évolutions législatives et réglementaires

Risques liés aux effets, sur la santé, des ondes électromagnétiques

Risques liés à l'émergence d'une ou plusieurs normes qui diminuerait la portée, en termes de technologie et/ou de marché, de l'Internet des Objets

Risques liés à la propriété intellectuelle

Risques fiscaux et douaniers

Risques liés à la mise en jeu de la responsabilité du fait des produits

Risques liés à la gestion de la confidentialité des données personnelles

## 5 - RISQUES INDUSTRIELS ET ENVIRONNEMENTAUX

## 6 - RISQUES FINANCIERS

Risques sur les besoins de financement  
Risques liés aux pertes historiques et futures  
Risques de crédit  
Risques de liquidité  
Risques liés au nantissement d'actifs de la Société  
Risques liés au crédit d'impôt recherche  
Risques liés à l'accès à des avances publiques  
Risque de dilution  
Risque pays

## 7 - RISQUES DE MARCHÉ

Risques de taux d'intérêt  
Risques de change  
Risques sur actions

Pour plus de détails, le lecteur est amené à se référer aux facteurs de risques développés par la Société dans le Document de Référence enregistré par l'AMF le 30 mars 2017 sous le numéro R.17-011, et aux développements suivants s'agissant du risque lié au transport de marchandises et au risque lié au contexte géopolitique actuel :

### Risque lié au transport de marchandises

La crise de la Mer Rouge a très rapidement engendré des bouleversements importants dans l'organisation actuelle des compagnies maritimes mondiales. Outre les flux naturellement affectés lors de leur passage dans cette zone, de nombreux autres flux sont concernés au travers d'une réaction en chaîne. En conséquence, les compagnies maritimes ajustent régulièrement leurs politiques commerciales et tarifaires.

### Risque lié au contexte géopolitique actuel

Le conflit russo-ukrainien et le conflit israélo-palestinien génèrent une grande instabilité sur la scène géopolitique actuelle et sont susceptibles d'avoir des impacts indirects sur l'activité du Groupe et notamment sur sa chaîne de production (hausse des coûts des matières premières et de l'énergie, retards, pénuries, volatilité des taux de change). Ces conflits n'ont pas eu d'impact significatif sur la situation financière et patrimoniale et sur le résultat du Groupe au 30 juin 2025.

Le Groupe suit de près l'évolution de ces conflits et tente de limiter son exposition aux zones géopolitiquement sensibles notamment en diversifiant ses fournisseurs.

## TRANSACTIONS ENTRE LES PARTIES LIÉES

Il n'existe aucune transaction entre parties liées conclue ou poursuivie au cours du 1er semestre 2025 et ayant influé significativement sur la situation financière ou les résultats du Groupe au cours de cette période.

Par ailleurs, il n'existe aucune modification affectant les transactions entre parties liées décrites dans le dernier rapport annuel, qui pourrait influencer significativement sur la situation financière ou les résultats du Groupe au cours du semestre écoulé.

# ÉTATS FINANCIERS EN NORMES IFRS

---

COMPTE DE RÉSULTAT CONSOLIDÉ	27
INDICATEUR OPÉRATIONNEL DE PERFORMANCE	27
ÉTAT DU RÉSULTAT GLOBAL CONSOLIDÉ	28
ÉTAT CONSOLIDÉ DE LA SITUATION FINANCIÈRE	29
TABLEAU DES FLUX DE TRÉSORERIE CONSOLIDÉS	30
TABLEAU DE VARIATION DES CAPITAUX PROPRES	31
NOTES AUX COMPTES CONSOLIDÉS RETRAITÉS SELON LA NORME IFRS	
1 - PRÉSENTATION DU GROUPE, FAITS MARQUANTS & ÉVÈNEMENTS POSTÉRIEURS A LA CLOTURE	32
2 - PRINCIPES COMPTABLES & MÉTHODES D'ÉVALUATION	34
3 - NOTES RELATIVES A L'INFORMATION SECTORIELLE	38
4 - NOTES RELATIVES AU COMPTE DE RÉSULTAT	40
5 - NOTES RELATIVES AU BILAN & AU TABLEAU DES FLUX	43
6 - AUTRES INFORMATIONS	49

## COMPTE DE RÉSULTAT CONSOLIDÉ

En K€	Note	06.2025	06.2024
<b>Produits des activités ordinaires</b>	4.1	<b>7 252</b>	<b>6 242</b>
Coûts d'achats et sous-traitance		-4 188	-4 257
<b>Marge brute</b>		<b>3 064</b>	<b>1 985</b>
Frais des activités support et gestion des sous-traitants	4.2	-753	-677
Frais de Recherche & Développement	4.2	-1 211	-1 273
Frais Marketing et Commerciaux	4.2	-794	-669
Autres coûts opérationnels	4.2	-1 294	-1 159
<b>Résultat opérationnel</b>		<b>-988</b>	<b>-1 793</b>
Coût de l'endettement financier net		-113	-127
Autres produits et charges financiers		-28	-9
<b>Résultat financier</b>	4.4	<b>-141</b>	<b>-137</b>
Impôts sur les résultats	4.5	-4	-9
<b>Résultat net de l'ensemble consolidé</b>		<b>-1 133</b>	<b>-1 938</b>
<b>Revenant :</b>			
Aux Intérêts minoritaires			
<b>Aux actionnaires du Groupe</b>		<b>-1 133</b>	<b>-1 938</b>
Résultat par action (en Euros) attribuables aux actionnaires	6.2	-0,15	-0,26
Résultat dilué par action (en Euros)	6.2	N/A	N/A
Nombre moyen d'actions ordinaires	6.2	7 472 127	7 472 127
Nombre dilué moyen d'actions ordinaires	6.2	7 489 627	7 489 627

## INDICATEUR OPÉRATIONNEL DE PERFORMANCE

En K€	Note	06.2025	06.2024
<b>EBITDA <sup>1</sup></b>	3.2	<b>-516</b>	<b>-1 280</b>
<i>En pourcentage de CA</i>		-7%	-21%

<sup>1</sup> EBITDA : résultat opérationnel avant dotations aux amortissements et dépréciations d'actifs.

Les notes 1 à 6 font partie intégrante des états financiers IFRS.

## ÉTAT DU RÉSULTAT GLOBAL CONSOLIDÉ

En K€	Note	06.2025	06.2024
<b>Résultat net de la période consolidée</b>		<b>-1 133</b>	<b>-1 938</b>
Ecart actuariels sur plan de retraite		0	0
<b>Eléments non recyclables en compte de résultat</b>		<b>0</b>	<b>0</b>
Effet d'impôt sur les autres éléments du résultat global		0	0
<b>Eléments recyclables ultérieurement en compte de résultat</b>		<b>0</b>	<b>0</b>
<b>Autres éléments du résultat global de la période après impôts</b>		<b>0</b>	<b>0</b>
<b>Résultat global total de la période</b>		<b>-1 133</b>	<b>-1 938</b>
Attribuable aux actionnaires de la société mère		-1 133	-1 938
Attribuable aux intérêts minoritaires		0	0

Les notes 1 à 6 font partie intégrante des états financiers consolidés.



## ÉTAT CONSOLIDÉ DE LA SITUATION FINANCIÈRE

En K€	Note	06.2025	12.2024
Ecart d'acquisition	5.1	0	0
Immobilisations corporelles	5.2	983	1 029
Immobilisations incorporelles	5.3	2 598	3 106
Participations dans des entreprises associées		0	0
Actifs financiers, créances clients et autres créances	5.4	571	582
Impôts différés actifs	5.5	86	86
<b>Total actif non courant</b>		<b>4 237</b>	<b>4 802</b>
Stocks	5.6	8 275	9 913
Créances clients et comptes rattachés		2 377	2 797
Autres actifs courants		607	511
Etat - impôts sur les bénéfices à recevoir		577	377
Trésorerie et équivalents de trésorerie	5.7	3 054	4 814
<b>Total actif courant</b>		<b>14 888</b>	<b>18 412</b>
<b>Total actif</b>		<b>19 126</b>	<b>23 214</b>

En K€	Note	06.2025	12.2024
Capital social		2 017	2 017
Autres réserves		15 739	15 733
Ecart de conversion		-135	-98
Résultats non distribués		-14 703	-13 571
<b>Capitaux propres attribuables aux actionnaires</b>		<b>2 918</b>	<b>4 081</b>
Intérêts minoritaires		0	0
<b>Total capitaux propres</b>	5.8	<b>2 918</b>	<b>4 081</b>
Emprunts et dettes financières	5.9	7 250	8 705
Impôts différés	5.5	0	0
Provisions pour engagement de retraite		377	360
Provisions pour autres passifs		379	370
<b>Total passif non courant</b>		<b>8 005</b>	<b>9 435</b>
Emprunts et dettes financières	5.9	3 554	4 007
Dettes fournisseurs et comptes rattachés		1 802	2 263
Etat - impôts sur les bénéfices à payer		0	0
Autres passifs courants		2 847	3 427
<b>Total passif courant</b>		<b>8 203</b>	<b>9 698</b>
<b>Total passif et capitaux propres</b>		<b>19 126</b>	<b>23 214</b>

Les notes 1 à 6 font partie intégrante des états financiers IFRS.

## TABLEAU DES FLUX DE TRÉSORERIE CONSOLIDÉS

En K€	Note	06.2025	06.2024
<b>Résultat net avant impôts</b>	3.2	<b>-1 129</b>	-1 929
Dotations nettes aux amortissements et provisions		497	886
Crédit Impôt Recherche et Innovation		-197	-49
Gains et pertes liés aux variations de juste valeur			
Charges et produits calculés liés aux stock-options et assimilés			
Plus et moins-values de cession		0	41
Autres variations sans incidence sur la trésorerie		408	339
Incidence de la variation BFR	5.10	897	3 096
<b>Flux net de trésorerie généré par l'activité avant impôts et coût de l'endettement</b>		<b>476</b>	<b>2 383</b>
Impôts versés		0	300
Coût de l'endettement financier net	4.4	113	127
<b>Flux net de trésorerie généré par l'activité</b>		<b>589</b>	<b>2 811</b>
Acquisition immobilisations corporelles	5.2	-69	-61
Acquisition immobilisations incorporelles	5.3	-257	-311
Variation des immobilisations financières			
Trésorerie nette variation de périmètre		10	-11
Cession d'immobilisations corporelles et incorporelles			73
<b>Flux net de trésorerie lié aux opérations d'investissement</b>		<b>-316</b>	<b>-310</b>
Apports investisseurs nets des frais d'augmentation de capital			
Rachat et revente d'actions propres		6	-4
Variation des autres financements	5.9	-237	-808
Encaissements provenant d'emprunts	5.9		
Remboursement d'emprunts et autres dettes financières	5.9	-1 673	-224
Intérêts financiers nets versés sur emprunts		-114	-159
<b>Flux net de trésorerie lié aux opérations de financement</b>		<b>-2 017</b>	<b>-1 195</b>
Incidences des variations de taux de change		-15	-2
<b>Variation de trésorerie</b>		<b>-1 759</b>	<b>1 304</b>
Trésorerie à l'ouverture	5.7	4 814	3 994
<b>Trésorerie à la clôture</b>	5.7	<b>3 054</b>	<b>5 297</b>

Les notes 1 à 6 font partie intégrante des états financiers IFRS.

## TABLEAU DE VARIATION DES CAPITAUX PROPRES CONSOLIDÉS

En K€	Note	Capital social	Autres réserves	Résultats non distribués	Ecart de conversion	Total Capitaux propres
<b>Au 1er janvier 2024</b>		<b>2 017</b>	<b>15 732</b>	<b>-9 790</b>	<b>-112</b>	<b>7 848</b>
Résultat net				-1 938		-1 938
Ecart actuariels nets sur plan de retraite						0
Autres éléments du résultat global de la période après impôts			3			3
<b>Résultat global total de l'exercice</b>			<b>3</b>	<b>-1 938</b>		<b>-1 935</b>
Impacts liés aux stock-options et assimilés				0		0
Augmentation de capital						0
Ecart de conversion					8	8
Actions propres			-4			-4
Affectation report à nouveau débiteur en prime émission						
Autres						
<b>Au 30 juin 2024</b>		<b>2 017</b>	<b>15 731</b>	<b>-11 728</b>	<b>-104</b>	<b>5 917</b>
<b>Au 1er janvier 2025</b>		<b>2 017</b>	<b>15 733</b>	<b>-13 571</b>	<b>-98</b>	<b>4 081</b>
Résultat net				-1 133		-1 133
Ecart actuariels nets sur plan de retraite						0
Autres éléments du résultat global de la période après impôts						0
<b>Résultat global total de l'exercice</b>			<b>0</b>	<b>-1 133</b>		<b>-1 133</b>
Impacts liés aux stock-options et assimilés				0		0
Augmentation de capital						0
Ecart de conversion					-37	-37
Actions propres			6			6
Affectation report à nouveau débiteur en prime émission						
Autres						
<b>Au 30 juin 2025</b>		<b>2 017</b>	<b>15 739</b>	<b>-14 704</b>	<b>-135</b>	<b>2 918</b>

## NOTES ANNEXES AUX COMPTES CONSOLIDÉS SELON LA NORME IFRS

Dans l'ensemble des états financiers et annexes, les montants sont indiqués en milliers d'Euros (K€) et les différences de  $\pm 1$  K€ sont dues aux arrondis.

Les comptes couvrent une période de 6 mois close au 30 juin 2025. Ces comptes ont été validés par le Conseil d'administration du 10 octobre 2025 et ont fait l'objet d'une revue limitée par les commissaires aux comptes du Groupe.

Les états consolidés comprennent la Société Mère KERLINK SA, ainsi que ses quatre filiales : KERLINK SINGAPORE PTE LTD, KERLINK INC, KERLINK IoT SOLUTIONS INDIA PRIVATE LIMITED, KERLINK JAPAN KK.

### 1. PRÉSENTATION DU GROUPE, FAITS MARQUANTS ET ÉVÉNEMENTS POSTÉRIEURS A LA CLOTURE

#### Présentation du Groupe

Kerlink, fondée en 2004, est un spécialiste mondial de fourniture de solutions d'infrastructures réseaux dédiées à l'Internet des Objets (IoT). L'offre est constituée de solutions (logicielles, matérielles et services) à destination d'opérateurs télécoms historiques et alternatifs, d'entreprises et collectivités. Les produits de Kerlink sont connus pour leur robustesse, leur facilité d'intégration dans tous types de réseaux et de flottes, leur compatibilité avec la majeure partie des standards mondiaux et leurs faibles coûts d'exploitation et de déploiement. Les services proposés par Kerlink couvrent les besoins clients parmi lesquels : planification réseau, optimisation de la performance du réseau, gestion à distance du réseau et localisation sans GPS.

#### Faits marquants

Aucun fait marquant n'est à relater sur le premier semestre 2025.

#### Événements post-clôture

##### • **Restructuration de la dette du Groupe**

Afin d'accompagner la dynamique commerciale en cours et les besoins de trésorerie liés au lancement des relais de croissance, le Groupe a engagé des discussions avec les partenaires bancaires en vue de parvenir à une renégociation de sa dette.

A la date d'arrêté des comptes, le Groupe Kerlink a obtenu les accords de principe suivants, soumis à des conditions suspensives dont la levée est jugée hautement probable par la direction :

- Une franchise en capital des échéances de prêts pendant une durée de 18 mois avec allongement de la maturité desdits prêts de 12 mois
- Une franchise en capital des échéances d'un prêt pour lequel le capital restant était de 100K€ pendant une durée de 6 mois avec allongement de la maturité dudit prêt de 6 mois.

Un prêt dont le solde à rembourser n'était pas significatif a été exclu de la restructuration.

Cette révision de la dette financière prend effet à compter du début des négociations, à savoir septembre 2025. Le montant de capital différé de 18 mois s'élève à 4 427K€.

Ces accords intervenus après la situation du 30 juin 2025 n'ont pas d'incidence sur les comptes présentés au bilan mais modifient la classification des dettes financières courantes et non courantes du bilan après la date du 30 juin 2025 de la façon suivante :

En K€	06.2025	post-situation
Emprunts et dettes financières non courants	7 250	9 635
Emprunts et dettes financières courants	3 554	1 168
<b>Emprunts et dettes financières total</b>	<b>10 803</b>	<b>10 803</b>

De même, la présentation des dettes financières à plus et moins d'un an, faite en 5.9. se trouve impactée post-situation :

En K€	06.2025	Post-situation
Part à plus d'un an	7 250	9 635
Part à moins d'un an	3 554	1 168
<b>Total des dettes financières</b>	<b>10 803</b>	<b>10 803</b>

## 2. PRINCIPES COMPTABLES ET MÉTHODES D'ÉVALUATION

### 2.1. CONTEXTE DE LA PUBLICATION

Les comptes semestriels résumés au 30 juin 2025 sont préparés selon les dispositions de la norme IAS 34 – Information financière intermédiaire, telle qu'adoptée par l'Union Européenne, qui permet de présenter une sélection de notes annexes.

Les notes annexes ne comportent pas l'intégralité des informations requises pour les états financiers annuels complets et doivent donc être lues conjointement avec les états financiers du 31 décembre 2024. Les principes comptables appliqués sont identiques à ceux appliqués dans les comptes IFRS au 31 décembre 2024.

Dans le cadre de son introduction en bourse en date du 19 mai 2016, la Société a souhaité établir volontairement des comptes sociaux en normes IFRS.

### 2.2. BASE DE PREPARATION

Les principales méthodes comptables appliquées lors de la préparation des états financiers IFRS sont exposées ci-après. Sauf indication contraire, ces méthodes ont été appliquées de façon permanente à tous les exercices présentés.

#### Déclaration de conformité

Les Etats Financiers IFRS ont été préparés conformément au référentiel IFRS tel qu'adopté par l'Union Européenne au 30 juin 2025, et qui sont d'application obligatoire à cette date, avec un comparatif au 30 juin 2024.

Les états financiers sont établis conformément au référentiel IFRS publié par l'International Accounting Standards Board (« IASB ») et tel qu'approuvé par l'Union européenne. Le référentiel IFRS tel qu'adopté par l'Union européenne est consultable sur le site Internet de la Commission européenne :

[http://ec.europa.eu/finance/company-reporting/ifrs-financial-statements/index\\_en.htm](http://ec.europa.eu/finance/company-reporting/ifrs-financial-statements/index_en.htm)

Par ailleurs, les états financiers sont complétés par les informations jugées significatives requises par le règlement ANC n° 2016-09.

#### Principe de préparation des états financiers

Les états financiers IFRS ont été établis selon la convention du coût historique, sauf en ce qui concerne certains biens et instruments financiers qui ont été évalués selon leur juste valeur à la fin de chaque période de présentation de l'information financière.

Le coût historique est généralement fondé sur la juste valeur de la contrepartie donnée en échange des biens et services.

#### Continuité d'exploitation

Les états financiers ont été arrêtés selon le principe de continuité d'exploitation, dans un contexte de restructuration de la dette du Groupe décrit dans le paragraphe « Evénements post-clôture ».

### 2.3. EVOLUTION DES NORMES, AMENDEMENTS ET INTERPRETATIONS

Le Groupe applique les normes et amendements parus au Journal Officiel de l'Union Européenne d'application obligatoire à compter du 1<sup>er</sup> janvier 2025.

#### Nouveaux textes d'application obligatoire au 1<sup>er</sup> janvier 2025 :

- IAS 21 : Effets des variations des cours de monnaies étrangères

L'application de cette norme et amendements à compter du 1<sup>er</sup> janvier 2025 est sans effet significatif sur les états financiers semestriels du Groupe.

## 2.4. PERIMETRE DE CONSOLIDATION

### Filiales

Les sociétés dans lesquelles le Groupe, directement ou indirectement, contrôle plus de la moitié des droits de vote ou a le pouvoir d'exercer le contrôle sur les opérations, sont consolidées par intégration globale.

Les filiales sont consolidées à partir de la date à laquelle le contrôle est transféré au Groupe. Elles ne sont plus consolidées à partir de la date où le contrôle cesse. La méthode de l'acquisition est utilisée pour comptabiliser l'achat de sociétés par le Groupe.

Toutes les transactions significatives entre les sociétés consolidées sont éliminées, notamment les créances, dettes, produits et charges entre les sociétés du Groupe ainsi que les profits internes inclus dans les stocks et les plus ou moins-values réalisées sur des opérations de cession d'immobilisations entre les sociétés du Groupe.

La liste des sociétés du Groupe figure en note 6.4. La date de clôture annuelle des états financiers individuels est le 31 décembre, à l'exception de Kerlink India qui arrête ses comptes au 31 mars de chaque année. Pour les besoins de la consolidation, un arrêté au 30 juin 2025 a été réalisé.

## 2.5. MODALITES DE CONSOLIDATION

Les principales méthodes comptables appliquées lors de la préparation des états financiers consolidés sont exposées ci-après. Sauf indication contraire, ces méthodes ont été appliquées de façon permanente à tous les exercices présentés.

### Méthode de consolidation

La méthode utilisée par le Groupe est l'intégration globale, la Société Mère ayant un contrôle exclusif sur ses quatre filiales.

### Méthode de conversion

Les éléments inclus dans les états financiers de chacune des sociétés du Groupe sont évalués en utilisant la monnaie du principal environnement économique dans lequel l'entité exerce ses activités (« la monnaie fonctionnelle »). Les états financiers consolidés sont présentés en Euros, qui est la monnaie fonctionnelle et de présentation du Groupe.

Les comptes des sociétés étrangères, dont la monnaie fonctionnelle est différente de l'Euro, sont convertis selon les principes suivants :

- Les postes de bilan sont convertis au taux de clôture à l'exception des capitaux propres pour lesquels sont appliqués les cours historiques ;
- Les postes du compte de résultat sont convertis au cours moyen de l'exercice ;
- Les différences de conversion sont portées directement dans les capitaux propres dans la rubrique « Ecart de conversion ».

Les écarts d'acquisition d'une société étrangère sont convertis au taux de clôture.

Les opérations en monnaie étrangère sont comptabilisées au taux de change de la date d'opération.

Les gains ou les pertes résultant du règlement de ces transactions et de la conversion des créances et dettes en monnaie étrangère aux taux en vigueur à la date de clôture, sont appréhendés selon le compte de résultat sur la ligne « résultat financier ».

Les cours utilisés sont indiqués dans le tableau ci-après :

En €	Au 30/06/2025	Cours moyen de la période
EUR/SGD	1,4941	1,4463
EUR/USD	1,1720	1,0930
EUR/INR	100,5605	94,0947
EUR/JPY	169,17	162,0856

Les différences de change ayant trait à un élément monétaire qui fait en substance partie intégrante de l'investissement net d'une entreprise dans une entreprise étrangère consolidée sont inscrites dans les capitaux propres consolidés, nettes d'effet d'impôt sur le résultat si applicable, jusqu'à la cession ou à la liquidation de cet investissement net.

## **Ecart d'acquisition**

Conformément aux dispositions de la norme IFRS3 révisée – Regroupement d'entreprises, l'écart d'acquisition représente la différence entre la somme des éléments suivants :

- Le prix d'acquisition au titre de la prise de contrôle ;
- Le montant des intérêts minoritaires dans l'acquire déterminé soit à la juste valeur à la date d'acquisition (méthode de l'écart d'acquisition complet),
- Et le montant net des actifs acquis et passifs assumés, évalués à leur juste valeur à la date d'acquisition.

Le Groupe dispose d'un délai de douze mois après la date d'acquisition pour identifier les actifs acquis et passifs assumés non constatés lors de la comptabilisation initiale du regroupement et modifier rétrospectivement les valeurs attribuées initialement, notamment :

- Aux actifs identifiables acquis et passifs assumés de l'entité acquise,
- Aux intérêts minoritaires,
- Aux éléments du prix d'acquisition payé par l'acquéreur au titre du regroupement.

Les frais directement imputables aux regroupements d'entreprises sont comptabilisés en charges dans le compte de résultat au niveau du poste « Autres produits et charges opérationnels ».

Lorsqu'il existe un engagement de rachat des minoritaires, ce dernier est évalué à la juste valeur et comptabilisé en Dette Financière sur rachat d'intérêts minoritaires au passif du bilan. Conformément à IFRS 9, le groupe a choisi de comptabiliser les variations de valeur subséquentes en résultat.

## **2.6. JUGEMENTS ET ESTIMATIONS COMPTABLES SIGNIFICATIFS**

En vue de la préparation des états financiers, la Direction peut être amenée à procéder à des estimations et à faire des hypothèses qui ont un impact sur l'application des méthodes comptables et sur les montants des actifs et des passifs, des produits et des charges, ainsi que sur les informations fournies dans les notes annexes. Les estimations et les hypothèses sous-jacentes sont réalisées à partir de l'expérience passée et d'autres facteurs considérés comme raisonnables au vu des circonstances.

Elles servent ainsi de base à l'exercice du jugement rendu nécessaire à la détermination des valeurs comptables d'actifs et de passifs, qui ne peuvent être obtenues directement à partir d'autres sources.

L'utilisation d'estimations et d'hypothèses revêt une importance particulière, principalement pour :

- L'évaluation du résultat à l'avancement des contrats de travaux d'étude et de conception ;
- La valeur recouvrable des actifs incorporels et corporels ainsi que leur durée d'utilité ;
- L'évaluation de la valeur d'utilité de l'écart d'acquisition ;
- L'évaluation de la juste valeur des actifs financiers ;
- L'évaluation des dépréciations de stocks ;
- L'évaluation du risque de crédit sur les créances clients ;
- L'évaluation des provisions et engagements sociaux ;
- Le crédit d'impôt recherche et innovation ;
- La charge d'impôt et la reconnaissance des impôts différés.

## **2.7. TESTS DE PERTE DE VALEUR DES ACTIFS IMMOBILISES**

Des tests de perte de valeur sont réalisés pour les actifs immobilisés corporels et incorporels à durée de vie finie dès lors qu'un indice de perte de valeur apparaît. Le test de perte de valeur consiste à comparer la valeur comptable de l'actif à sa valeur recouvrable. La valeur recouvrable d'un actif est la valeur la plus élevée entre la juste valeur diminuée des coûts de cession et la valeur d'utilité. La valeur d'utilité est fondée sur les flux de trésorerie futurs actualisés qui seront générés par ces actifs.

Les immobilisations incorporelles qui ne sont pas encore prêtes à être mises en service sont soumises à un test de dépréciation au moins une fois par année et chaque fois qu'il y a une indication que l'actif peut s'être déprécié.

Les écarts d'acquisition comptabilisés font l'objet au minimum d'un test de perte de valeur annuel afin de déterminer si une perte de valeur doit être enregistrée. Pour les besoins des tests de dépréciation, les écarts d'acquisition sont affectés aux Unités Génératrices de Trésorerie (UGT) : une UGT correspond au plus petit groupe



identifiable d'actifs dont l'utilisation continue génère des entrées de trésorerie qui sont indépendantes des entrées de trésorerie générées par d'autres actifs ou groupe d'actifs. Le Groupe procède à des tests de pertes de valeur chaque fin d'année ou chaque fois qu'un indice de perte de valeur est identifié afin d'estimer la valeur recouvrable de l'UGT. La valeur recouvrable correspond à la valeur la plus élevée entre la juste valeur nette de l'actif et sa valeur d'utilité (valeur actualisée des flux de trésorerie attendus de l'utilisation de l'UGT). Une perte de valeur est comptabilisée pour une UGT si la valeur recouvrable est inférieure à la valeur comptable. Cette perte de valeur doit en premier lieu être affectée à l'écart d'acquisition de l'UGT.

Les données utilisées dans le cadre de la méthode des flux de trésorerie prévisionnels actualisés proviennent des budgets annuels et plans pluriannuels établis par la Direction. Les plans consistent en des projections à cinq ans. S'agissant du calcul de la valeur d'utilité, celle-ci se base sur la valeur actualisée des flux futurs sur la durée résiduelle des frais de développement. Le taux d'actualisation des flux de trésorerie prévisionnels reflète le taux de rendement attendu par un investisseur dans le domaine d'activité du Groupe et la prime de risque propre à notre Groupe.

L'analyse de sensibilité sur les hypothèses clés (CA prévisionnel, taux d'actualisation, variation des cash-flows prévisionnels) intervenant dans la détermination de la juste valeur est présentée Note 5.3.

## **2.8. IMPOTS**

L'impôt sur le résultat comprend la charge ou le produit d'impôt exigible et la charge ou le produit d'impôt différé. Les impôts différés sont constatés pour toute différence temporaire provenant de la différence entre la base fiscale et la base comptable des actifs et passifs figurant dans les états financiers.

Pour les clôtures au 31/12/2024 et au 30/06/2025, le taux retenu est de 25% conformément à l'article 41 de la loi de finances pour 2018.

Les impôts différés actifs sont constatés s'il existe une forte probabilité d'imputation des charges fiscales sur des résultats fiscaux positifs futurs. Pour apprécier la capacité du groupe à récupérer ces actifs, il est notamment tenu compte des prévisions de bénéfices imposables futurs ainsi que de l'historique des résultats fiscaux des années précédentes. Les actifs d'impôts différés ne sont comptabilisés que dans la mesure où il est probable que les bénéfices futurs seront suffisants pour absorber les pertes reportables. Les hypothèses utilisées sont identiques à celles retenues pour les tests de valeur des actifs.

### 3. NOTES RELATIVES A L'INFORMATION SECTORIELLE

#### 3.1. PRODUITS DES ACTIVITES ORDINAIRES PAR SECTEUR OPERATIONNEL

En K€	06.2025	06.2024	Var. en %
<b>Opérateurs Privés</b>	<b>6 811</b>	<b>5 784</b>	<b>18%</b>
Smart Cities & Quality of life	2 063	1 876	10%
Smart Building & Industry	3 674	3 061	20%
Smart Agriculture & Environment	1 074	846	27%
<b>Opérateurs Télécoms historiques et alternatifs</b>	<b>441</b>	<b>458</b>	<b>-4%</b>
<b>Total Produits des activités ordinaires</b>	<b>7 252</b>	<b>6 242</b>	<b>16%</b>

Les ventes du 1<sup>er</sup> semestre 2025 ressortent en hausse de 16% à 7,2 M€, contre 6,2 M€ à période comparable.

Les opérateurs privés ont été au cœur de la dynamique du semestre. Le chiffre d'affaires sur ce marché ressort à 6,8 M€ (94% de l'activité totale), en hausse de 18% sur le semestre.

Les segments Smart Agriculture & Environnement et Smart Building & Industry ont été dynamiques avec des progressions d'activité respectivement de 27% et 20% sur le semestre.

#### 3.2. RECONCILIATION AVEC LES DONNEES DU GROUPE

L'EBITDA se réconcilie avec le résultat opérationnel du Groupe de la manière suivante :

En K€	06.2025	06.2024
<b>EBITDA <sup>1</sup></b>	<b>-516</b>	<b>-1 280</b>
Dotations aux amortissements	-472	-513
<b>Résultat opérationnel</b>	<b>-988</b>	<b>-1 793</b>

<sup>1</sup> EBITDA : résultat opérationnel avant dotations aux amortissements et dépréciations d'actifs.

Le résultat net avant impôt figurant dans le cash-flow se calcule comme suit :

En K€	06.2025	06.2024
<b>Résultat net de l'exercice</b>	<b>-1 133</b>	<b>-1 938</b>
Impôts sur les résultats	4	9
<b>Résultat net avant impôt</b>	<b>-1 129</b>	<b>-1 929</b>

### 3.3. PRODUITS DES ACTIVITES ORDINAIRES PAR ZONE GEOGRAPHIQUE

En K€	06.2025	06.2024	Var. en %
EMEA (Europe, Moyen Orient, Afrique)	6 469	5 473	18%
APAC (Asie-Pacifique)	254	412	-38%
NCSA (Amériques)	529	356	49%
<b>Sous-total Produits des activités IOT (Internet des objets)</b>	<b>7 252</b>	<b>6 241</b>	16%
Revenus cryptomonnaie	0	1	
<b>Total Produits des activités ordinaires</b>	<b>7 252</b>	<b>6 242</b>	16%

La croissance a été portée par la zone EMEA qui concentre 89% de l'activité totale et affiche un chiffre d'affaires semestriel de près de 6,5 M€, en progression de 18%.

La zone Amériques réalise également une performance encourageante avec un chiffre d'affaires de 0,5 M€ en hausse de 49%, portée notamment par de nouveaux clients.

### 3.4. ACTIFS NON COURANTS PAR ZONE GEOGRAPHIQUE

En K€	06.2025	12.2024
France	4 221	4 784
Reste du monde	16	18
<b>Total actif non courant</b>	<b>4 237</b>	<b>4 802</b>

Les actifs non courants à l'étranger correspondent aux investissements dans les filiales du Groupe.

## 4. NOTES RELATIVES AU COMPTE DE RESULTAT

### 4.1. PRODUITS DES ACTIVITES ORDINAIRES

Le chiffre d'affaires comprend la vente des produits et des services. Il est évalué à la juste valeur de la contrepartie attendue, net de rabais, remises éventuels et hors TVA et autres taxes.

En K€	06.2025	06.2024	Var en %
Ventes de biens	6 166	4 779	29%
Ventes de services	1 086	1 462	-26%
<b>Sous-total Produits des activités IOT (Internet des objets)</b>	<b>7 252</b>	<b>6 241</b>	<b>16%</b>
Revenus de cryptomonnaie Helium (HNT)	0	1	-84%
<b>Total Produits des activités ordinaires</b>	<b>7 252</b>	<b>6 242</b>	<b>16%</b>

Sur le semestre, les ventes d'équipements affichent une hausse de 29% à près de 6,2 M€. Elles représentent 85% du chiffre d'affaires total de la période contre 76,5% sur la même période de 2024. Cette évolution du mix-produits reste portée par l'intégration de solutions à valeur ajoutée directement au cœur des équipements d'infrastructures pour les rendre totalement Plug & Play.

### 4.2. NATURE DES DEPENSES ALLOUEES PAR FONCTION

#### Frais indirects des activités supports et gestion des sous-traitants

Les frais des services surveillance de réseau / supports client et suivi de la relation avec les sous-traitants se répartissent de la manière suivante :

En K€	06.2025	06.2024
Salaires et charges sociales	571	543
Frais de déplacements support	3	1
Dotations aux amortissements	49	61
Autres frais support	130	72
<b>Total</b>	<b>753</b>	<b>677</b>

#### Frais de Recherche & Développement

Les frais de R&D se répartissent de la manière suivante :

En K€	06.2025	06.2024
Salaires et charges sociales	1 094	1 052
Frais de prototypes	14	68
Prestataires externes	0	0
Dotation aux amortissements et dépréciation des frais de R&D	401	415
Autres frais R&D	145	150
<b>Total charges R&amp;D</b>	<b>1 655</b>	<b>1 685</b>
Activation des frais de R&D	-320	-372
Crédit Impôt Recherche	-123	-40
Subventions	0	0
<b>Total de produits R&amp;D</b>	<b>-443</b>	<b>-412</b>
<b>Total</b>	<b>1 211</b>	<b>1 273</b>

### Frais marketing et commerciaux

Les frais de marketing et du commerce se répartissent de la manière suivante :

En K€	06.2025	06.2024
Salaires et charges sociales	595	516
Frais de déplacements	47	36
Honoraires et conseils commerce	11	12
Salons et marketing	58	26
Dotations aux amortissements	11	18
Autres frais commerce	73	61
Subventions	0	0
<b>Total</b>	<b>794</b>	<b>669</b>

### Frais administratifs

Les frais administratifs et les frais généraux se répartissent de la manière suivante :

En K€	06.2025	06.2024
Salaires et charges sociales	531	518
Personnel externe	0	0
Honoraires et conseils	268	223
Séminaires et déplacements	6	4
Autres reprises	0	0
Dotations provisions	-13	-189
Dotations aux amortissements	12	19
Autres frais	491	584
<b>Total</b>	<b>1 294</b>	<b>1 159</b>

## **4.3. CHARGES DE PERSONNEL ET EFFECTIF**

L'effectif global en fin de période est de 73 personnes, tout comme en juin 2024.

Effectif physique en fin de période	06.2025	06.2024
Activités service client et gestion des sous-traitants	21	21
Recherche & Développement	27	26
Marketing et Commerce	15	15
Administratifs	10	11
<b>Total effectifs</b>	<b>73</b>	<b>73</b>

Effectif physique en fin de période par Société	06.2025	06.2024
Kerlink SA	67	66
Kerlink Singapore Pte Ltd.	0	1
Kerlink Inc.	2	2
Kerlink IOT Solutions India Pte Ltd	2	2
Kerlink Japan	2	2
<b>Total effectifs</b>	<b>73</b>	<b>73</b>

Les frais de personnel se répartissent de la manière suivante :

En K€	06.2025	06.2024
Frais indirects des activités support et gestion des sous-traitants	571	543
Frais de Recherche & Développement	1 094	1 052
Frais Marketing et Commerciaux	595	516
Autres coûts opérationnels	531	518
<b>Charges de personnel</b>	<b>2 790</b>	<b>2 629</b>

En K€	06.2025	06.2024
Salaires et traitements	1 959	1 854
Charges sociales	775	720
Intérimaires	2	0
Charges non décaissables liées aux options de souscription	0	0
Variation de la prov. pour retraite	17	8
Autres charges de personnel	38	47
Participation et intéressement	0	0
<b>Charges de personnel</b>	<b>2 790</b>	<b>2 629</b>

#### 4.4. RESULTAT FINANCIER

En K€	06.2025	06.2024
Charges d'intérêts	-113	-123
Amortissement des frais d'émission d'emprunts		-4
<b>Coût de l'endettement financier net</b>	<b>-113</b>	<b>-127</b>
Produits des placements financiers	0	0
Variation des provisions financières	0	0
Autres charges et produits financiers	-6	-15
Résultat de change	-21	6
<b>Autres produits et charges financiers</b>	<b>-28</b>	<b>-9</b>
<b>Résultat financier</b>	<b>-141</b>	<b>-136</b>

## 5. NOTES RELATIVES AU BILAN ET AU TABLEAU DES FLUX

### 5.1. ECART D'ACQUISITION

Le goodwill comptabilisé dans les comptes de Kerlink SA correspond à l'acquisition de la société Wyres. Une transmission Universelle du Patrimoine de Wyres a été réalisée en 2020 vers Kerlink SA.

#### Dépréciation de l'écart d'acquisition

Compte tenu du contexte sanitaire et économique ayant entraîné une révision des axes de priorité du Groupe et un retard dans le développement de l'activité de Wyres, le goodwill a été déprécié à 100% en 2020.

### 5.2. IMMOBILISATIONS CORPORELLES

En K€	Constructions	Matériel et installations techniques	Autres immobilisations corporelles	Total
Valeur brute	1 076	2 707	545	4 328
Dépréciation cumulée	-472	-2 311	-515	-3 299
<b>Valeur nette comptable au 31 décembre 2024</b>	<b>604</b>	<b>396</b>	<b>30</b>	<b>1 029</b>
Valeur nette à l'ouverture (1 <sup>er</sup> janvier 2025)	604	396	30	1 029
Différences de change	0	0	0	0
Variation de périmètre	0	0	0	0
Acquisitions / mise en service	0	62	7	69
Cessions		0	0	0
Contrats de locations - IFRS 16	0	0		0
Dépréciations / Amortissements	-63	-41	-11	-115
<b>Valeur nette au 30 juin 2025</b>	<b>541</b>	<b>416</b>	<b>25</b>	<b>983</b>
Valeur brute	1 076	2 762	550	4 389
Dépréciation cumulée	-535	-2 345	-525	-3 406
<b>Valeur nette au 30 juin 2025</b>	<b>541</b>	<b>416</b>	<b>25</b>	<b>983</b>

Le Groupe n'est pas propriétaire des locaux qu'il occupe, ces derniers sont donc retraités en immobilisations conformément à la norme IFRS 16.

#### Contrats de location- IFRS 16

En K€	Valeur nette comptable des droits d'utilisation à l'ouverture	Augmentation des droits d'utilisation	Amortissement des droits d'utilisation	Cession des droits d'utilisation	Valeur nette comptable des droits d'utilisation à la clôture
Constructions	604	0	-63	0	541
Autres immobilisations corporelles	4	0	-2	0	2
<b>Total</b>	<b>608</b>	<b>0</b>	<b>-65</b>	<b>0</b>	<b>543</b>

### 5.3. IMMOBILISATIONS INCORPORELLES

En K€	Immobilisations en cours	Frais de R & D	Autres immobilisations incorporelles	Total
Valeur brute	1 096	8 833	2 094	12 023
Amortissement cumulé	0	-7 480	-1 437	-8 917
<b>Valeur nette comptable au 31 décembre 2024</b>	<b>1 096</b>	<b>1 354</b>	<b>657</b>	<b>3 106</b>
Valeur nette à l'ouverture (1er janvier 2025)	1 096	1 354	657	3 106
Différences de change	0	0	0	0
Changement de périmètre	0	0	0	0
Acquisitions ou transfert	91	118	48	257
Cessions	0	0	-408	-408
Dépréciations / Amortissements	0	-325	-33	-357
<b>Valeur nette au 30 juin 2025</b>	<b>1 186</b>	<b>1 148</b>	<b>264</b>	<b>2 598</b>
Valeur brute	1 186	9 000	1 686	11 872
Amortissement / Dépréciation cumulé	0	-7 853	-1 421	-9 274
<b>Valeur nette au 30 juin 2025</b>	<b>1 186</b>	<b>1 148</b>	<b>264</b>	<b>2 598</b>

#### Dépréciation des frais de développement

Compte tenu du niveau d'activité et des perspectives de commandes, il n'a pas été jugé nécessaire d'effectuer un test de dépréciation au 30 juin 2025.

### 5.4. ACTIFS FINANCIERS

Le Groupe détient également des titres de participation non consolidés et non mis en équivalence pour 715 K€ dans une société. Cette dernière fait l'objet d'une dépréciation pour 282 K€ sur la base de la valorisation d'une nouvelle opération d'augmentation de capital ayant eu lieu en début 2024.

### 5.5. IMPOTS DIFFERES

Les impôts différés sont calculés sur toutes les différences temporelles selon la méthode du report variable en utilisant un taux principal de 25%. Les mouvements sur le compte « impôts différés » sont décrits ci-dessous :

En K€	06.2025	12.2024
A l'ouverture	86	86
Entrée de périmètre	-	-
Effet d'impôt sur les autres éléments du résultat global	-	0
Charge d'impôt inscrite au compte de résultat ensemble des activités	-	0
<b>A la clôture</b>	<b>86</b>	<b>86</b>



Le tableau ci-dessous indique les montants après compensation, le cas échéant, dans le bilan :

En K€	06.2025	12.2024
A l'ouverture	86	86
Entrée de périmètre	-	-
Effet d'impôt sur les autres éléments du résultat global	-	0
Charge d'impôt inscrite au compte de résultat ensemble des activités	-	-
<b>A la clôture</b>	<b>86</b>	<b>86</b>

Les déficits reportables non activés s'élèvent à 50 084€.

## 5.6. STOCKS

En K€	06.2025	12.2024
Matières premières et autres approvisionnements	6 694	7 128
Produits intermédiaires et Finis	5 289	6 499
Dépréciation	-3 708	-3 714
<b>Total</b>	<b>8 275</b>	<b>9 913</b>

## 5.7. TRESORERIE ET EQUIVALENTS DE TRESORERIE

En K€	06.2025	12.2024
Valeurs mobilières de placement	0	0
Soldes bancaires	2 141	3 962
Dépôts à termes et placements	901	845
Disponibilité contrat de liquidité	12	6
<b>Disponibilités</b>	<b>3 054</b>	<b>4 814</b>
Découverts bancaires	0	0
<b>Total trésorerie</b>	<b>3 054</b>	<b>4 814</b>

## 5.8. CAPITAUX PROPRES

Le capital social a évolué de la manière suivante entre le 31 décembre 2024 et le 30 juin 2025 :

Période	Ouverture	Réduction de capital	Conversion Obligations	Apport en numéraires	Exercice d'options	Clôture	Valeur Nominale	Capital Social
30/06/2025	7 472 127					7 472 127	0,27	2 017 474

### Caractéristiques des BSPCE

	BSPCE 2018
Date d'Assemblée	20-juin-18
Date de la décision du Président	21-juin-18
Nombre total de bons autorisés par l'Assemblée	255 000
Nombre total de bons émis	37 000
Point de départ d'exercice des BSPCE	21-juin-21
Date d'expiration des BSPCE	21-juin-28
Prix de souscription ou d'achat d'une action	15,77 €
Modalités d'exercice	(1)
Nombre de BSPCE souscrites	0
Nombre cumulé de BSPCE annulés ou caducs	19 500
BSPCE émis restants	17 500
Actions potentielles issues des BSPCE émis restants après ¼ division	N/A

#### **(1) Modalités d'exercice des BSPCE 2018 :**

Emission et attribution gratuite, en 2018, de 37 000 BSPCE au profit de salariés du Groupe.

Les BSPCE ne peuvent être exercés par leurs bénéficiaires que sous la condition que lesdits bénéficiaires soient toujours présents dans le Groupe à la date d'exercice.

Certains bénéficiaires ayant quitté le Groupe, 13 000 BSPCE 2018 sont devenus caducs et ont donc été annulés.

L'assemblée générale des actionnaires avait délégué au Conseil d'administration toutes compétences pour décider d'émettre un nombre maximum de 255 000 bons dans un délai de 18 mois suivant ladite assemblée. Le solde des 218 000 bons potentiels ne peut donc plus être émis sur le fondement de cette autorisation de l'Assemblée Générale du 20 juin 2018.

Les BSPCE 2018 attribués pourront être exercés à tout moment à compter du 21 juin 2021, jusqu'au 21 juin 2028. Le prix d'exercice des BSPCE 2018 est fixé à 15,77 euros.

Les BSPCE 2018 sont exerçables en totalité en cas de réalisation d'une opération ayant pour conséquence le changement de contrôle de la Société au sens de l'article L.233-3 du Code de commerce, et sous réserve de la présence effective et continue du bénéficiaire au sein du Groupe jusqu'à la réalisation de l'opération concernée.

### Contrat de liquidité

À la suite de son introduction en bourse sur le marché Euronext Growth Paris, la Société Mère a signé le 19 mai 2016 un contrat de liquidité avec le groupe Louis Capital Market LLP (TP ICAP) pour favoriser la liquidité de l'action KERLINK.

Le 6 mars 2019, un nouveau contrat de liquidité a été mis en place avec la Société Louis Capital Market LLP. A cette occasion, les moyens suivants ont été mis à disposition :

- 14 153 titres
- 27 K€ en espèce

Au 30 juin 2025, la situation du contrat de liquidité était la suivante :

- Nombre d'actions : 18 351 actions ;
- Solde en espèces du compte de liquidité : 12 K€ ;
- Valeur brute : 15 K€.

La réserve de trésorerie liée au contrat de liquidité est présentée en trésorerie (note 5.7).

## 5.9. DETTES FINANCIERES

Le tableau ci-après présente la variation des dettes financières courantes et non courantes :

En K€	06.2025	12.2024
Dettes financières	9 754	11 361
Affacturage	482	719
Contrats de location - IFRS 16	567	630
Trésorerie et équivalents de trésorerie	-3 054	-4 814
<b>Dettes nettes</b>	<b>7 750</b>	<b>7 897</b>
Soldes bancaires	3 041	4 808
Disponibilités contrat de liquidité	12	6
<b>Total des dettes financières</b>	<b>10 803</b>	<b>12 711</b>
Part à plus d'un an	7 250	8 705
Part à moins d'un an	3 554	4 007
<b>Total des dettes financières</b>	<b>10 803</b>	<b>12 712</b>

### Contrats de locations – IFRS 16 : suivi de la dette de loyers

En K€	Valeur nette comptable à l'ouverture	Diminution de la dette de loyers	Augmentation de la dette de loyers	Valeur nette comptable fin de période
Constructions	627	-62	0	565
Autres immobilisations corporelles	4	-2	0	2
<b>Total</b>	<b>631</b>	<b>-64</b>	<b>0</b>	<b>567</b>

## 5.10. VARIATION DU BESOIN EN FONDS DE ROULEMENT

Les variations, sur les périodes des 1<sup>ers</sup> semestres 2025 et 2024 et de l'exercice 2024, des principaux postes du besoin en fonds de roulement sont les suivantes :

En K€	06.2025	06.2024	12.2024
Stocks	1 621	279	1 748
Créances clients et comptes rattachés	417	2 148	2 091
Autres actifs courants	-108	1 343	1 285
Dettes fournisseurs et comptes rattachés	-458	-428	-346
Autres passifs courants	-575	-245	539
<b>Incidence de la variation BFR</b>	<b>897</b>	<b>3 096</b>	<b>5 316</b>

## 5.11. JUSTE VALEUR DES ACTIFS ET PASSIFS FINANCIERS

En K€	Valeur au bilan selon IFRS 9			06.2025	12.2024
	Coût amorti	Juste valeur par capitaux propres	Juste valeur par résultat		
<b>Actifs</b>					
Participations dans entreprises associées	0			0	0
Dépôts et cautionnements	131			131	133
Autres actifs financiers non courants	440			440	440
Créances clients	2 377			2 377	4 887
Trésorerie et équivalents de trésorerie	0		3 054	3 054	3 994
<b>Passifs</b>					
Emprunts bancaires	6 447			6 447	6 784
Emprunts BPI France	4 834			4 834	4 985
Prêt participatif OSEO				0	0
Avances remboursables	74			74	109
Contrats de location - IFRS 16	638			638	879
Affacturage	482			482	1 439
Découverts bancaires					
Intérêts courus non échus					
<b>Emprunts et dettes financières</b>	<b>12 475</b>		<b>0</b>	<b>12 475</b>	<b>14 195</b>
Dettes fournisseurs et comptes rattachés	1 802			1 802	2 609
Dettes fiscales, sociales	1 093			1 093	1 824
Fournisseurs d'immobilisations	0			0	0
Autres dettes	658			658	109
Produits constatés d'avance	1 096			1 096	947

## 6. AUTRES INFORMATIONS

### 6.1. OBLIGATIONS CONTRACTUELLES ET AUTRES ENGAGEMENTS COMMERCIAUX

#### Engagements financiers donnés et reçus sur emprunts

Les emprunts précisés ci-dessous dans les engagements donnés figurent déjà au bilan du Groupe et sont juste récapitulés dans le tableau qui suit car ils sont garantis par des sûretés.

Les engagements reçus correspondent aux garanties de BPI France Financement sur les emprunts contractés du Groupe dans la limite d'une certaine quotité.

En K€	06.2025	12.2024
Engagements donnés (cautions, nantissement de fonds de commerce)	2 426	2 843
Engagements reçus – garantie BPI France Financement / Fonds Européen d'Investissement	2 349	2 735

Dans le cadre de certains financements le Groupe a consenti un nantissement de fonds de commerce au profit des établissements prêteurs concernés pour garantir le remboursement desdits prêts.

#### Autres engagements :

A la connaissance du Groupe, aucun autre engagement hors bilan significatif n'existe à la clôture de l'exercice.

### 6.2. RESULTAT NET PAR ACTION

	06.2025	06.2024
Résultat net (en K€)	-1 133	-1 938
<b>Actions Existantes</b>		
Moyenne pondérée d'actions ordinaires	7 472 127	7 472 127
Résultat net par action (en €)	-0,15	-0,26
<b>Dilué</b>		
Moyenne pondérée d'actions ordinaires	7 489 627	7 489 627
Résultat net par action (en €)	N/A	N/A

Le résultat net étant une perte, les instruments existants sont considérés comme relatifs. Ainsi, le résultat dilué par action est identique au résultat de base par action.

### 6.3. OPERATIONS ENTRE PARTIES LIEES

Le Groupe retient comme parties liées :

- Les principaux dirigeants du Groupe ;
- Les membres du Conseil d'Administration ;
- Les directeurs des filiales.

Les transactions avec les parties liées sont les suivantes :

En K€	06.2025	06.2024
<b>Compte de résultat</b>		
Loyers et charges locatives	58	56
Prestations de services de support facturées		
Frais de déplacements	0	0
Jetons de présence	9	9
<b>Bilan</b>		
Dettes fournisseurs dues à des parties liées		

### 6.4 PERIMETRE DE CONSOLIDATION

Le périmètre de consolidation du Groupe Kerlink est le suivant :

Groupe	Pays	Statut	% d'intérêt part du groupe		Date d'entrée
			06.2025	06.2024	
Kerlink SA	France	Société-mère			
		<i>Filiale de :</i>			
Kerlink Singapore Pte Ltd	Singapour	Kerlink SA	100	100	déc-15
Kerlink Inc.	Etats-Unis	Kerlink SA	100	100	janv-17
Kerlink India Pte Ltd	Inde	Kerlink SA	100	100	juil-17
Kerlink Japan	Japon	Kerlink SA	100	100	oct-18



# RAPPORT DES COMMISSAIRES AUX COMPTES

---

## KERLINK

Société anonyme

1 Rue Jacqueline Auriol  
35325 Thorigné-Fouillard

---

### **Rapport d'examen limité du commissaire aux comptes sur les comptes consolidés semestriels résumés**

Période du 1<sup>er</sup> janvier 2025 au 30 juin 2025

## KERLINK

Société anonyme

1 Rue Jacqueline Auriol  
35325 Thorigné-Fouillard

---

### Rapport d'examen limité du commissaire aux comptes sur les comptes consolidés semestriels résumés

Période du 1<sup>er</sup> janvier 2025 au 30 juin 2025

---

Au Président Directeur Général,

En notre qualité de commissaire aux comptes de KERLINK et en réponse à votre demande, nous avons effectué un examen limité des comptes consolidés semestriels résumés relatifs à la période du 1<sup>er</sup> janvier 2025 au 30 juin 2025, tels qu'ils sont joints au présent rapport.

Ces comptes consolidés semestriels résumés ont été établis sous la responsabilité du Conseil d'administration. Il nous appartient, sur la base de notre examen limité, d'exprimer notre conclusion sur ces comptes.

Nous avons effectué notre examen limité selon les normes d'exercice professionnel applicables en France et la doctrine professionnelle de la Compagnie nationale des commissaires aux comptes relative à cette intervention. Un examen limité consiste essentiellement à s'entretenir avec les membres de la direction en charge des aspects comptables et financiers et à mettre en œuvre des procédures analytiques. Ces travaux sont moins étendus que ceux requis pour un audit effectué selon les normes d'exercice professionnel applicables en France. En conséquence, l'assurance que les comptes consolidés semestriels résumés, pris dans leur ensemble, ne comportent pas d'anomalies significatives obtenue dans le cadre d'un examen limité est une assurance modérée, moins élevée que celle obtenue dans le cadre d'un audit.

Sur la base de notre examen limité, nous n'avons pas relevé d'anomalies significatives de nature à remettre en cause la conformité des comptes semestriels consolidés résumés avec la norme IAS 34 – norme du référentiel IFRS tel qu'adopté dans l'Union européenne relative à l'information financière intermédiaire.



Ce rapport est régi par la loi française. Les juridictions françaises ont compétence exclusive pour connaître de tout litige, réclamation ou différend pouvant résulter de notre lettre de mission ou du présent rapport, ou de toute question s'y rapportant.

Saint Herblain, le 30 octobre 2025

Le commissaire aux comptes  
Deloitte & Associés

A handwritten signature in black ink, appearing to read "J. QUERO", with a stylized flourish extending from the end.

Jérôme QUERO

# ATTESTATION DE LA PERSONNE RESPONSABLE

---

Madame, Monsieur,

J'atteste, qu'à ma connaissance, les comptes résumés pour le semestre écoulé sont établis conformément aux normes comptables applicables et donnent une image fidèle du patrimoine, de la situation financière, et du résultat de la Société et de l'ensemble des entreprises comprises dans la consolidation, et que le rapport d'activité ci-dessus présente un tableau fidèle des événements importants survenus pendant les six premiers mois de l'exercice et de leur incidence sur les comptes, des principales transactions entre parties liées ainsi qu'une description des principaux risques et des principales incertitudes pour les six mois restants de l'exercice. »

Thorigné Fouillard, le 30 octobre 2025

---

William GOUESBET, PDG Groupe KERLINK



# RENSEIGNEMENTS À CARACTÈRE GÉNÉRAL

---

## FORME & LEGISLATION

Société Anonyme à Conseil d'Administration

## RCS & APE

RCS Rennes 477 840 441 - APE : 6202A

## DOCUMENTATION

Tous les documents peuvent être consultés au siège social : KERLINK SA 1 Rue Jacqueline AURIOL 35235 THORIGNE FOUILLARD  
Egalement sur notre site Internet : [www.kerlink.com](http://www.kerlink.com)

## EXERCICE SOCIAL

Du 1er janvier au 31 décembre de chaque année

## CAPITAL SOCIAL & DROITS DE VOTE

Le capital social de KERLINK s'élève à 2 017 474.29€ au 30 juin 2025, divisé en 7 472 127 actions de 0.27 euros de nominal et en 8 401 132 droits de votes théoriques.

## CONTRÔLEURS LEGAUX DES COMPTES

Deloitte & Associés

185 Avenue Charles de Gaulle 92200 Neuilly Sur Seine

Représenté par M. Jérôme QUERO

Date de nomination : Assemblée Générale du 27 juin 2022, pour une durée de six exercices.

Fin du mandat : Assemblée Générale qui se réunira en 2028, en vue de l'approbation des comptes de l'exercice clos au 31 décembre 2027.

## RÉALISATION DU RAPPORT & CONTACTS

### Constance CHAPLET

Chargée de Communication Financière

### William GUESBET

Président Directeur Général

KERLINK SA 1 Rue Jacqueline Auriol

35235 Thorigné-Fouillard

Téléphone : + 33 2 99 12 29 00

Courriel : [investors@kerlink.com](mailto:investors@kerlink.com)

kerlink  
communication is everything