



**Banque Alimentaire
de l'Ain**

Bien plus que l'essentiel

**Rapport
annuel
2023**

**2023 au pays de la gastronomie,
une personne sur six ne mange pas à sa faim »**

BANQUE ALIMENTAIRE DE L'AIN

1 rue Suzanne Valadon – 01000 BOURG-EN-BRESSE

Tél. 04 74 32 24 74

Suivez-nous et retrouvez notre actualité sur

ba010@banquealimentaire.org

Site web : banquealimentaire01.org



SE MOBILISER POUR APPORTER BIEN PLUS QUE L'ESSENTIEL :

Premier réseau d'aide alimentaire en France, le réseau des 79 Banques Alimentaires et 23 antennes et composé de 6000 associations, épiceries sociales et CCAS a distribué en 2023 :

115 200 tonnes de denrées dont 74 000 tonnes sauvées du gaspillage.



Banques Alimentaires
Auvergne - Rhône-Alpes

20²²
23

région Auvergne-Rhône-Alpes

Les Banques Alimentaires sont présentes sur toute la Région. Grâce à cette implantation, elles récupèrent les denrées et les redistribuent au plus près, contribuant ainsi à la création d'un réseau dense d'accompagnement alimentaire de proximité.

8 Banques Alimentaires

6 antennes



Productions Solidaires

✱ Jardins partagés

✕ Co-construction avec le monde agricole

Ateliers de Transformation

🍷 Transformation de fruits et légumes

🍖 Transformation de produits carnés

✂ Découpe et/ou reconditionnement

🏠 Ateliers de transformation en projet

Innovation Sociale et Insertion

👤 Chantiers d'insertion

🔄 Proxidon

Notre impact en région Auvergne-Rhône-Alpes



15 181

tonnes de produits distribués



290 464

personnes accueillies



759

associations, épiceries sociales et CCAS* partenaires



6

distributions itinérantes dont 1 ESOPE**



30,4 millions

de repas distribués par nos associations et CCAS partenaires



83 salariés

dont 4 contrats aidés



1 179 bénévoles

engagés permanents



19 650 bénévoles

mobilisés pour la Collecte Nationale de novembre

32 130 m²

d'entrepôts



83

véhicules



187

appareils de manutention

*CCAS = Centres Communaux d'Action Sociale / **ESOPE = Épicérie Solidaire Pour Étudiants

Pour en savoir plus, consultez notre site Internet : banquealimentaire.org

Résultats consolidés 2022. La Fédération Française des Banques Alimentaires est Reconnue d'Utilité Publique.

Labellisée IDEAS, agréée «1% for the Planet» et membre fondateur de la FEBA / ffba@banquealimentaire.org / 01 49 08 04 70





LES TEMPS FORTS DE L'ANNEE 2023

6 : La BA en actions 2023

8 : La collecte

9 : Les objectifs de l'année 2023

1

L'ACTIVITE 2022 EN CHIFFRES

12 : Chiffres clés

13 : Camembert nutritionnel

14 : Ressources et Dépenses

2



3

TOUS LES VISAGES DE LA SOLIDARITE

15 : Nos règles d'action

16 : Les associations partenaires

17 : L'accompagnement social

18 : Les actions dans les écoles

19 : Nos partenaires

LES ORIENTATIONS

4

20 : Les orientations 2024

21 : Les instances de la BA

ANNEXES

22 : Annexe 1 : Rapport financier complet

30 : Annexe 2 : Rapport du commissaire aux comptes

33 : Annexe 3 : Résolutions AG

« 2023 LA PRECARITE ALIMENTAIRE NE SE LIMITE PAS AUX PERSONNES SANS EMPLOI OU VIVANT EN DESSOUS DU SEUIL DE PAUVRETE »

RAPPORT MORAL



A la relecture du rapport moral de 2022 et de sa première partie je pourrais faire du copier-coller mais est-ce bien raisonnable !!!

Une année 2023, qui marque une nouvelle fois une augmentation, pour la Banque Alimentaire de l'Ain, du nombre de bénéficiaires avec 13981 personnes soit 9.4 % d'augmentation vs 2022.

Une augmentation qui nous questionne nous les acteurs opérationnels de l'aide alimentaire sur le territoire français et notamment sur le département de l'Ain.

Cette augmentation nous impose de rentrer dans un changement de modèle économique de l'aide alimentaire qui a fait ses preuves, fait l'admiration de toutes et tous et qui fonctionne de façon remarquable grâce à l'engagement sans faille des bénévoles et salariés et cela tous les jours de l'année.

Nous cheminons donc vers un nouveau modèle d'aide alimentaire :

- ➡ Parce que notre bon vieux slogan de lutte contre le gaspillage alimentaire a peut-être fait ses preuves
- ➡ Parce qu'avec la loi Garot, et ses interprétations la Grande Distribution s'est organisée au détriment parfois du respect de la dignité des personnes accueillies par nos associations partenaires, entraînant avec elle, la montée en puissance d'acteurs qui font de la lutte contre le gaspillage alimentaire une activité lucrative.
- ➡ Parce que la précarité depuis 40 ans est devenue une composante sociale permanente en croissance constante et est sortie de la marginalité.

Alors va-t-on vers un changement du modèle de l'aide alimentaire en France ?

Le projet de chèque alimentaire, les PAT(Projets Alimentaire Territoriaux), les réflexions menées avec la haute commissaire à la pauvreté, lors d'une réunion de présidents des BA de la région AURA sur un nouveau modèle à inventer, le déblocage d'un budget national de 60 M€ pour de l'achat essentiellement, la modification de notre charte nationale nous autorisant à effectuer des achats à une certaine hauteur de nos approvisionnements, sans oublier les réflexions citoyennes autour de la sécurité sociale de l'alimentation me conduise à répondre oui.

Quel sera ce nouveau modèle ?

Nous débutons son écriture, tous ensemble au travers de projets, d'expérimentations, de rencontres, de travaux en réseau, de fédérations entre les différents acteurs sans perdre de vue les 4 objectifs socles de nos actions :

- ✓ Lutter contre précarité alimentaire et le gaspillage alimentaire
- ✓ Proposer une alimentation durable, locale et de qualité
- ✓ Renforcer le caractère indissociable de l'aide alimentaire avec l'accompagnement social autour de l'alimentation au travers d'outils, d'éducation, de prise en compte de la santé des bénéficiaires
- ✓ Utiliser l'aide alimentaire comme vecteur de l'accompagnement social.

En 2023 nous avons définis quatre orientations

La première visait à améliorer notre communication auprès de nos décideurs, collectivités, donateurs, grand public, bénévoles et salariés.

Avec la société média France nous avons, pendant une année, travaillé l'image de la Banque Alimentaire de l'Ain. En 1 minute 30 nos acteurs studios ont pu faire passer des messages clairs.

Le travail sur le bénévolat a été entrepris et nous sommes revenus à un niveau convenable de bénévoles.

Enfin nous avons voulu faire découvrir notre outil de travail, lors d'une journée portes ouvertes.

Une structure, un outil de travail, qui est et doit être, au regard de la société une reconnaissance et un outil de travail digne pour les bénévoles et salariés qui remplissent une mission de service public pour nos plus précaires du département.

Le deuxième objectif visait à mener une réflexion sur un approvisionnement pérenne de fruits et légumes notamment au travers d'un AAP « Mieux manger pour tous »

Si le projet que nous avons élaboré avec Tremplin n'a pas été retenu, face à la baisse de nos ramasses, en quantité et en qualité, l'équipe de prospection s'est mis à la recherche de nouveaux partenaires avec des objectifs de :

- Travailler sur un système hybride où l'achat engendre du don, une nouveauté pour nous.
- Privilégier les fruits et légumes, laitages et protéines et conforter la bonne tenue de notre camembert nutritionnel.
- Avoir toujours l'esprit de mutualisation avec les autres banques de la région AURA.
- Les résultats sont prometteurs, des contacts et rencontres ont lieu, de nouveaux partenaires nous font confiance aujourd'hui, des fonds régionaux nous permettent également d'acheter au niveau régional.

Vous l'aurez compris que nous achetons parce que des fonds financiers sont dédiés à cela. Il était bon de le rappeler.

Le troisième objectif était de développer Proxidon pour répondre à la couverture des zones blanches du département

Un vaste projet avec une mise en œuvre qui nécessite de l'investissement, du travail de prospection. Les premières conventions sont signées.

Le quatrième et dernier objectif était de poursuivre ce travail de « rééducation » sur notre manière de se nourrir en passant par nos plus jeunes au travers des interventions dans les écoles maternelles et primaires.

Si 2022 était aux balbutiements de ce nouveau projet, 2023 montre un engouement et les demandes d'interventions augmentent.

Côté financier

On ne peut continuer ce rapport sans parler finances qui, au regard du rapport financier semble nous mettre à l'abri voire trop, mais qui dans la réalité montre oh combien il est difficile de piloter avec des financements non sécurisés, non pérennes dans le temps. Avec toujours cette épée de Damoclès sur la tête concernant le loyer.

Je souligne l'engagement sans faille du conseil départemental, de son président Jean Duguerry, de Madame Clotilde Fournier et ses équipes pour participer au financement du loyer du bâtiment.

Qu'en sera-t-il dans les années à venir ?

Bien sûr je n'oublie pas les services de l'état qui nous font confiance, ou encore les communautés de communes qui ont renforcées leur soutien en 2023.

Enfin nos mécènes, partenaires ne sont pas à oublier, ils nous permettent de réaliser nos projets qui vont toujours dans le sens de garantir le bon fonctionnement de notre base logistique de l'alimentation au service des travailleurs, retraités, familles monoparentales, étudiants, personnes fragiles en situation de précarité alimentaire.

Merci de votre écoute

Didier DUSSART

Président de la Banque Alimentaire de l'Ain

LES TEMPS FORTS DE L' ANNEE

2023

LA BA en actions

1

JANVIER



Partenariat : Renouvellement de la convention avec notre partenaire EGT Environnement

Accompagnement social : Intervention autour du programme bons gestes & bonne assiette avec 01 Diabète



FEVRIER

FEVRIER



ABAURA : Réunion des présidents de la région AURA au puy en Velay

Partenariat : 1522€ remis lors du semi marathon de Bourg en Bresse



MARS

Dons : Remise par la présidente de la CC de la Dombes Madame Isabelle Dubois, de paquets de lentilles vertes de la Dombes

MARS



Contrôle : Les autorités de l'Etat considèrent la Fédération Française des Banques Alimentaires (FFBA) comme une tête de réseau et distribuent des financements. En contrepartie l'Etat demande à la FFBA d'organiser un contrôle de fonctionnement de toutes les BA. Pendant trois jours, tous les domaines ont été auscultés.

Le résultat situe la BA dans la moyenne haute des 79 BA du territoire français

AVRIL



Bénévolat : Remise de médailles de la jeunesse, des sports et de l'engagement pour Yves, Alain et Pierre



JUIN



FFBA : Jean Cottave devient le nouveau président de la FFBA et remplace Claude Baland.

Lors d'une table ronde la BA a présenté son dispositif d'intégration du Handicap



JUILLET

Convivialité : Journée des bénévoles



JUILLET

Partenariat : Inauguration du camp de la fondation Résilience à Brénod



Communication : 17 Sept Journée portes ouvertes

SEPT



Institution : Rencontre avec le collectif Alerte, de nos élus députés et sénateurs sur les sujets tournant autour de la solidarité sur 3 thématiques : l'accès aux droits, l'aide alimentaire, le logement

OCT



OCT



Relations extérieures : Salon des maires

DEC



Habilitation : Dans le cadre de notre habilitation d'aide alimentaire un contrôle a eu lieu à la Banque Alimentaire autour de la distribution, ses règles et surtout autour de l'accompagnement social autour de l'alimentation





LES TEMPS FORTS DE L'ANNEE

LA COLLECTE

Réussir la collecte Nationale était un enjeu fort pour les banques Alimentaires et encore plus encore pour la banque alimentaire de l'Ain.



On pouvait redouter une baisse de la générosité des Aindinoises et Aindinois vu le poids de l'alimentation dans le budget des ménages.

Pendant les trois jours de collecte un record a été battu avec



157 Tonnes
+22.6 % VS 2022

10%

De nos appros

Des dons équivalant à un montant (ramené à la mercuriale) de

570 000€



2086 Bénévoles



98 Magasins



Opérations « arrondi de caisse » :
Magasin Leclerc : 2705 €
Opération Provencia : 1711 €
Mon panier solidaire.org : 2439€

A nos côtés depuis de nombreuses années

Les rotarys club de l'Ain
GRDF
BNP Paribas
Muller
Les scouts de France
Unis cités
Lycée Gabriel Voisin
Eglise évangéliste de Gex
Bresse Bleu.....



Les rugbyman de USBPA étaient à nos côtés cette année.



1

LES OBJECTIFS DE L'ANNEE 2023

LA COMMUNICATION

LES BENEVOLES

La baisse des bénévoles nous a poussé à repenser notre mode de recrutement, notre accueil des bénévoles ainsi que leur suivi. Maryvonne et Serge se sont chargés de cette mission.

Refonte de notre livret d'accueil du bénévole, organisation journées d'accueil., rencontre avec France bénévolat.....

C'est ainsi que 57 personnes ont été reçues et un peu plus de la moitié sont venus grandir nos rangs.



BON PARCOURS
AU SEIN DE LA BANQUE
ALIMENTAIRE DE L'AIN !



Nom :



JOURNEE PORTES OUVERTES

Cette journée du Dimanche 17 Septembre avait vocation au travers de présentations, ateliers, de moments de convivialité de faire découvrir la Banque Alimentaire de l'Ain au public. C'est plus de 100 personnes qui sont venues écouter, questionner, être sensibilisées au travail de nos bénévoles et partager un moment de convivialité autour de personnalités du département avec Madame Clotilde Fournier ou encore de Bourg en Bresse avec Monsieur Jean Francois Debat.



COMMUNICATION A L'EXTERNE.....



Communiquer à l'externe auprès de nos partenaires, nos mécènes, de nos interventions dans les associations, écoles avec un outil moderne et d'aujourd'hui était une demande de beaucoup d'entre nous.

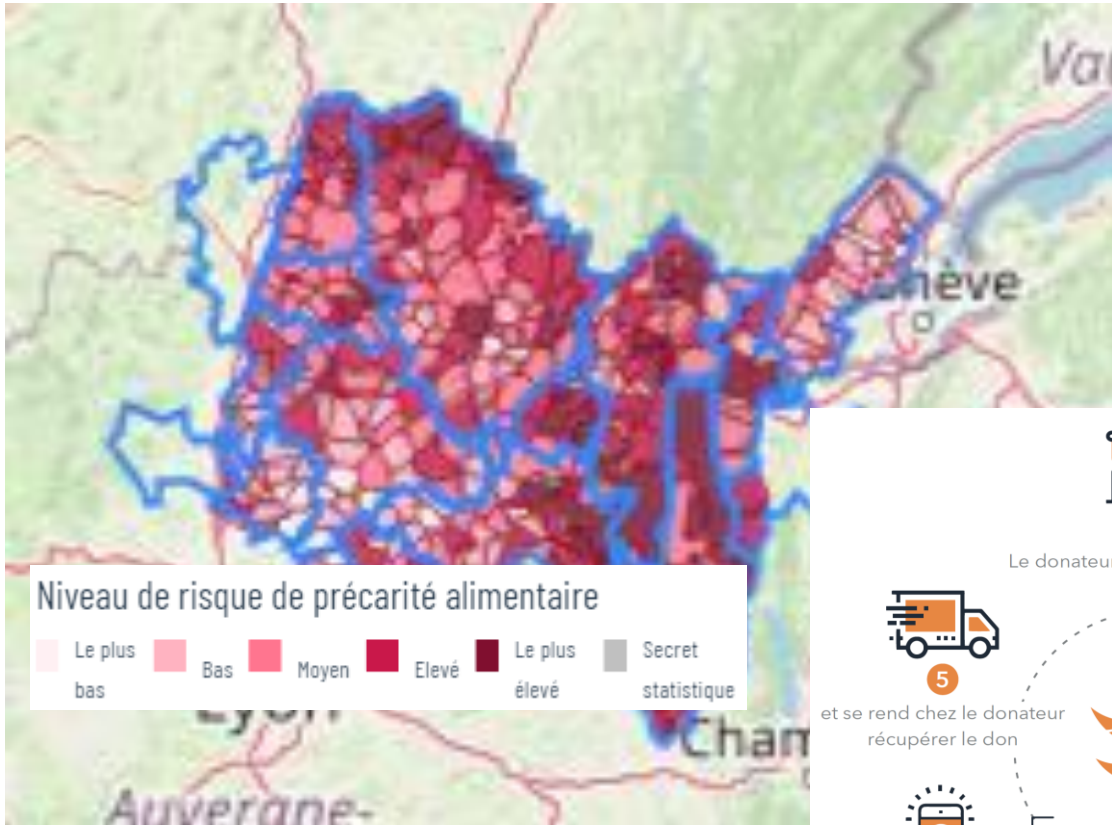
Avec la société MédiaFrance nous avons travaillé et après 1 semaine de tournage le résultat est là, les fast et curious, teasers et vidéo racine sont disponibles.

LES OBJECTIFS DE L'ANNEE 2023

1



L'objectif pour la Banque Alimentaire est de travailler sur les zones blanches du département et permettre ainsi à un maximum de personnes en situation de précarité d'avoir accès à de l'alimentation en partenariat des associations, des CCAS de communes éloignées de centre de distribution



Un travail difficile de prise de contact, de rendez- vous, mais les premières conventions sont signées

Un contact : ba010.proxidon@banquealimentaire.org les acteurs de la BA : Régis et Rémi

LA PROSPECTION ALIMENTAIRE



L'EQUIPE CONSTITUÉE DE CLAUDE, JEAN PAUL ET MAINTENANT SERGE AVEC L'APPUI DE MICHEL POUR ABAURA S'EST ATTACHÉ À PROSPECTER AUPRÈS DE GROSSES STRUCTURES C'EST AINSI QUE LES ÉTABLISSEMENTS BOUVARD, LA PLATEFORME SYSTÈME U, PRIMÉAL, L'EUROPÉAIN ET D'AUTRES NOUS ONT REÇU, ONT DÉCOUVERT NOTRE FONCTIONNEMENT, NOS MOYENS LOGISTIQUES, NOS POSSIBILITÉS ET CAPACITÉS À ÉCLUSER LEUR SURPLUS ET D'ACHETER.

2

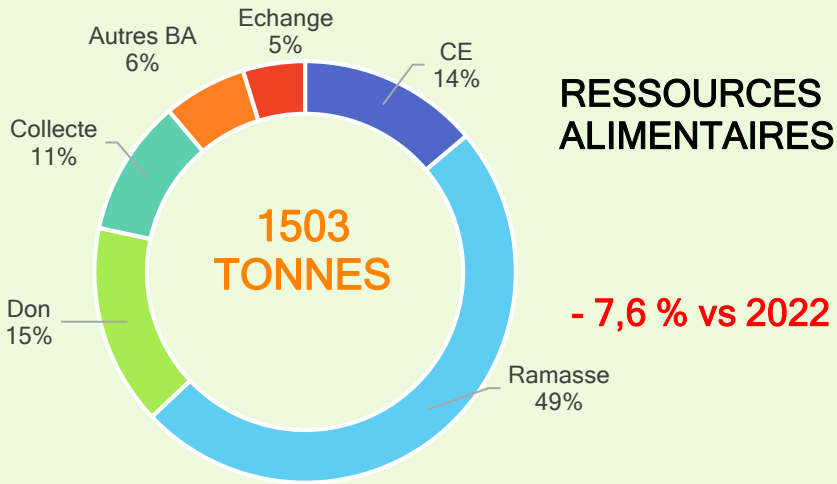
L'ACTIVITE 2023

LES CHIFFRES DE L'ANNEE





Des difficultés d'approvisionnements de certaines denrées, café, chocolat en poudrepour les produits secs et plus généralement des produits carnés (protéines) pour les produits frais



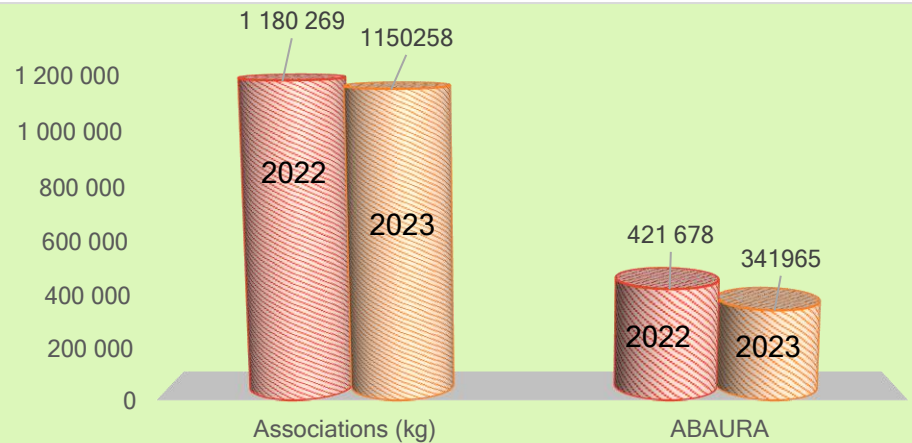
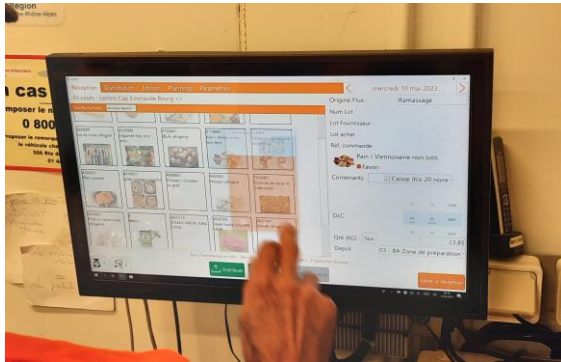
Ramasse

- 28% vs 2022

Conséquence de la qualité des ramasses

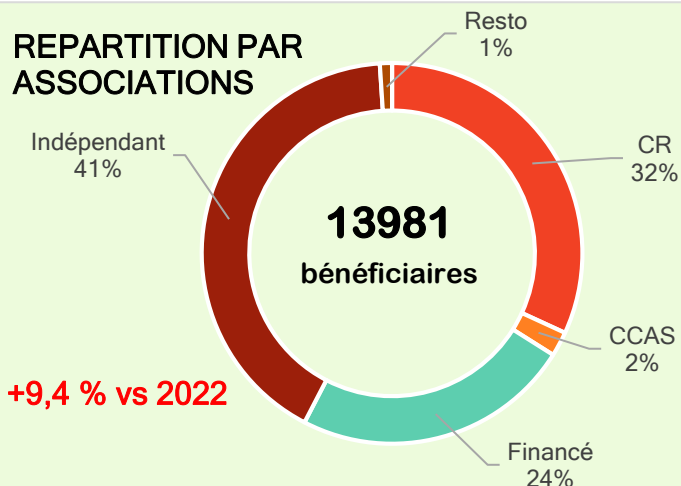


Diminution des produits FSE+ du fait de l'augmentation des prix



DISTRIBUTION TOTALE 2023 : 1 492 223 Kg

REPARTITION PAR ASSOCIATIONS



NOTRE RESEAU

68 Associations

4 Epiceries solidaires

7 CCAS

MOYENS LOGISTIQUES



4 camions 3.5 t

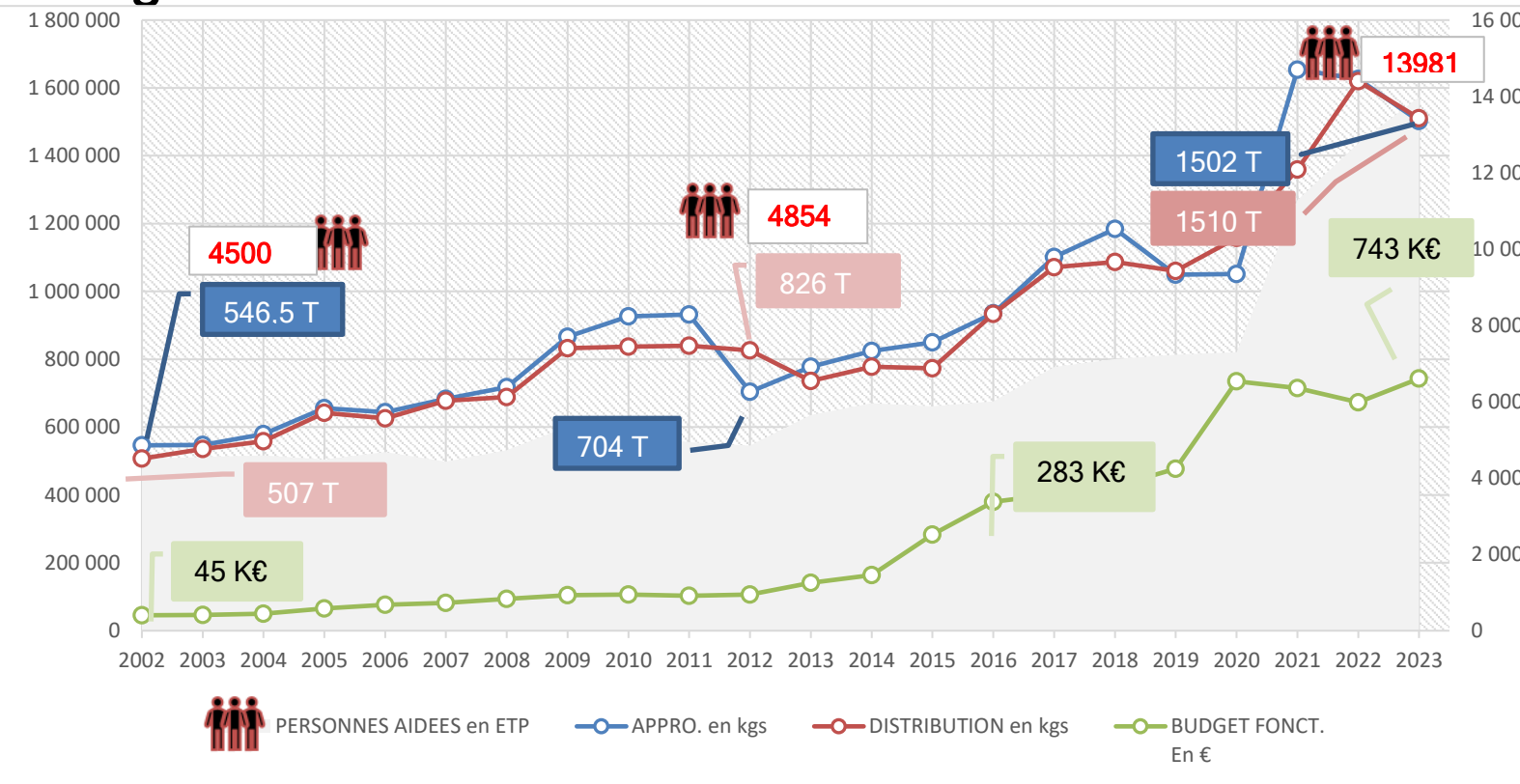
80 000 Km / an



1800 m2 d'entrepôts

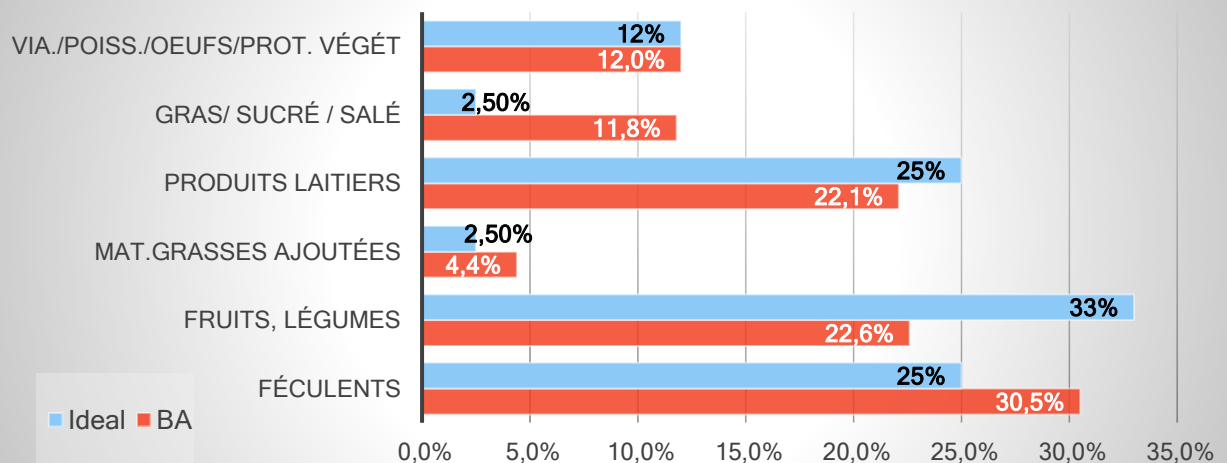
Une nouvelle politique d'achats en donnant la priorité au laitage, fruits et légumes et produits protéinés en privilégiant le local.

Une augmentation de notre activité qui doit nous interroger sur cette précarité alimentaire qui sort de la marginalité.



Respecter la dignité des personnes accueillies c'est prendre en compte les règles de base de l'équilibre alimentaire

Camembert nutritionnel BA AIN 2023



L'ACTIVITE 2023

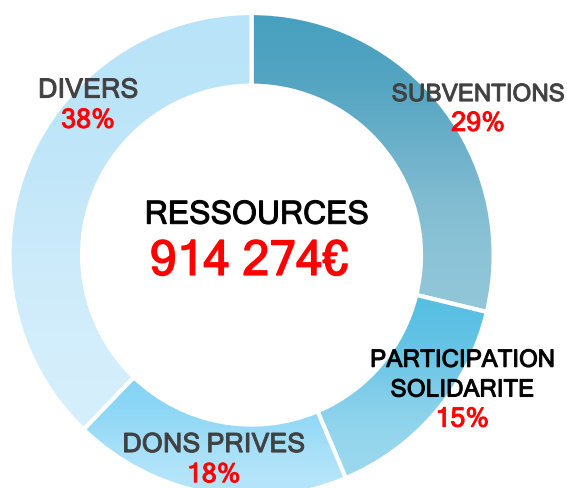
2

RESSOURCES &
DEPENSES

ON POURRAIT CROIRE QUE L'EXERCICE 2023 POURRAIT NOUS
METTRE A L'ABRI POUR LES ANNEES A VENIR

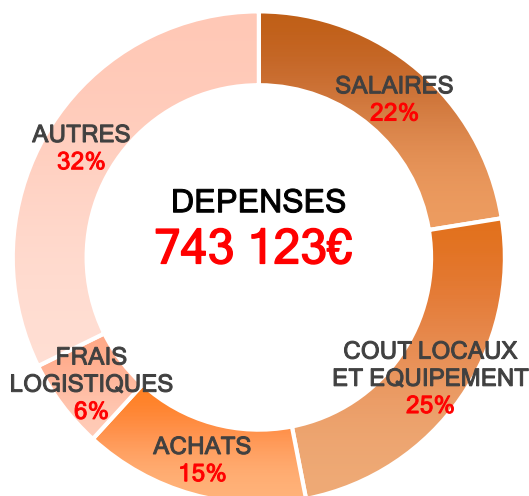
C'est une erreur de penser que la Banque Alimentaire de l'Ain serait riche au contraire cela montre
notre dépendance à des subventions non pérennes qui ne nous mettent pas à l'abri.

- Le Compte de Résultats se solde par un excédent de **171 151€**
- La distribution de denrées alimentaires a représenté : **4.1 millions d'euros**
- La valorisation du temps des bénévoles s'élève à **1 124 721€**



Concernant les collectivités locales, l'action menée depuis quelques années auprès des COM COM a permis, progressivement, d'arriver à 59 K€ avec le projet de signer une convention triannuelle avec l'une d'entre elle

6 millions d'€
c'est le budget
extracomptable en
valorisant les dons et
le bénévolat



TOUS LES VISAGES DE LA SOLIDARITE

3 NOS REGLES D'ACTION

Créer du lien intergénérationnel c'est en interne , en agissant pour les jeunes, accompagnant sur le long terme, intégrant le handicap...

LES EQUIPES DE LA BA DE L'AIN



5
salariés
100
bénévoles

1 service
civique

41
Stagiaires
Scolaires

9
PASS région

2 contrat
ADAPT

3 IME

15
SNU



AGIR POUR LES JEUNES : en étant acteur du dispositif pass Région de la région AURA

En accueillant des SNU (service National Universel)



En participant aux stages d'entreprises dans le domaine de la logistique avec le lycée Gabriel Voisin



ACCOMPAGNER SUR LE LONG TERME : en recevant des services civiques



INTEGRER LE HANDICAP :

En travaillant avec l'ADAPEI et l'APAJ



TOUS LES VISAGES DE LA SOLIDARITE

3

**LES ASSOCIATIONS
PARTENAIRES**

Proposer et informer les partenaires, des outils, des services, des actions d'accompagnement et des formations que proposent gratuitement la Banque Alimentaire,

- Faire vivre la convention de partenariat,
- Mobiliser les associations lors des temps forts de la BA notamment au moment de la Collecte Nationale,
- Accompagner l'association ou le CCAS dans le cas d'un contrôle FranceAgrimer (en collaboration avec la Fédération Française des Banques Alimentaires)



5 Chargés
d'animation
réseau (CAR)

2 formations TASA

4 visites des associations



95% des associations
utilisent TICADI

30 personnes ont
suivi la formation
TASA

Les formations proposées**TASA : Tous acteurs de la sécurité Alimentaire**

Cette formation est destinée à tous ceux qui sont amenés à trier et distribuer les denrées à la Banque Alimentaire et dans les associations partenaires

TICADI : le nouveau logiciel de traitements de remontée des indicateurs d'état

Pour aider au bon respect des lignes directrices du FEAD/FSE+(gestion des stocks, remontée des indicateurs d'état) le nouveau logiciel TICADI est déployé à la BA vers les associations partenaires. Cet outil remplace PASSERELLE. Des formations sont dispensées vers nos partenaires

L'équipe des CAR : Catherine, Marthe, Brigitte, Françoise, Cécile

TOUS LES VISAGES DE LA SOLIDARITE

3

L'ACCOMPAGNEMENT
SOCIAL

OBJECTIFS

- Créer du lien social au sein des associations
- Promouvoir une alimentation équilibrée et variée avec les produits de la Banque Alimentaire
 - Sensibiliser au gaspillage alimentaire
- Prévention nutrition / santé auprès de tous les différents publics

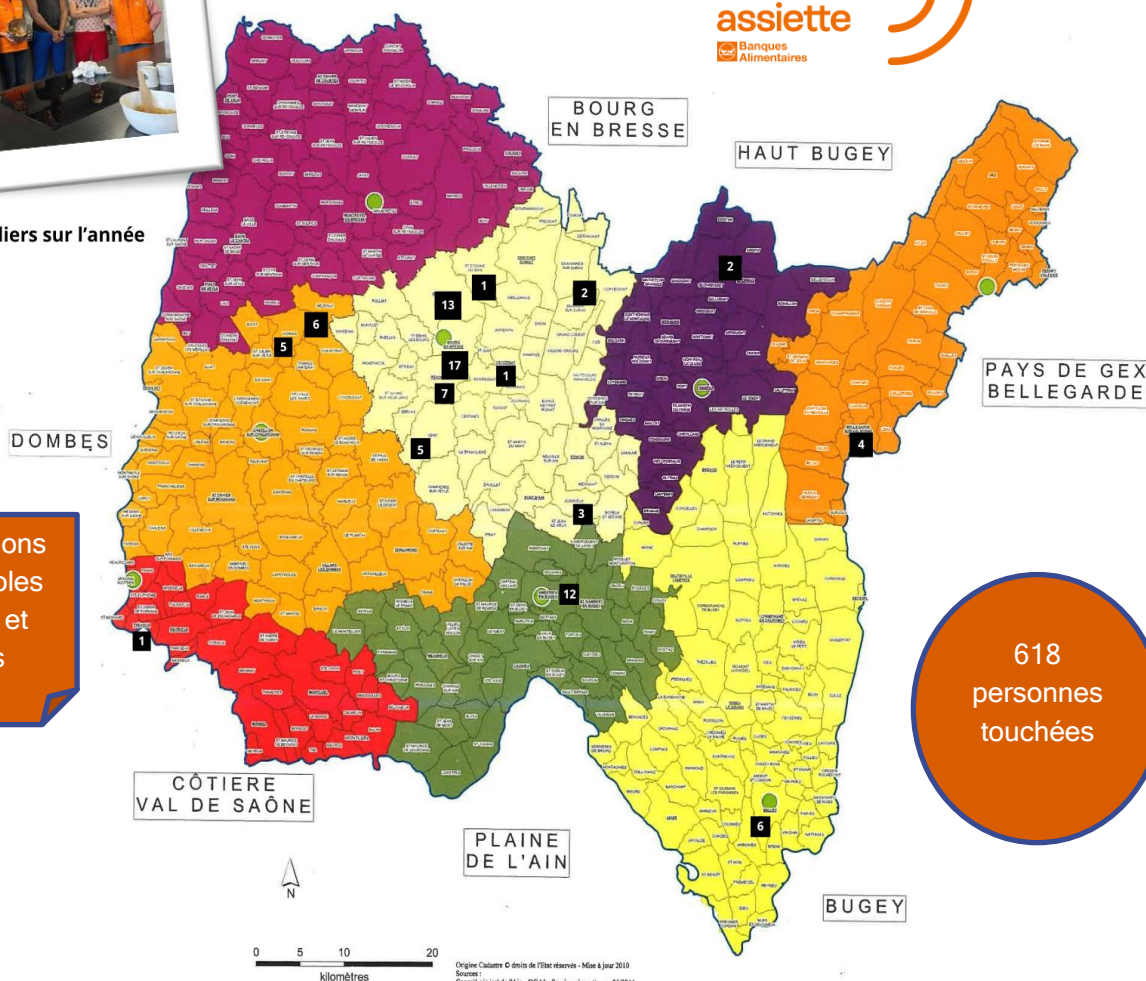


Nombre d'ateliers sur l'année

84
Ateliers20 Interventions
dans les écoles
maternelle et
primaires

Bons
gestes
& bonne
assiette

Banques
Alimentaires

618
personnes
touchées

L'accompagnement social plus que jamais indispensable dans le quotidien de tous

TOUS LES VISAGES DE LA SOLIDARITE

3 LES ACTIONS DANS LES ECOLES

Les trois piliers des programmes "jeunesse et écoles"



1

ÉDUIQUER & TRANSMETTRE NOS VALEURS

Sensibiliser les nouvelles générations (et leurs parents) à la lutte contre la précarité et le gaspillage alimentaire dans les écoles, collèges et lycées.

2

ENGAGER & MOBILISER

Engager le plus grand nombre de jeunes dans nos actions pour renforcer leur impact et faire vivre la solidarité transgénérationnelle.

3

REPENSER LE MODÈLE & INNOVER

Accompagner les jeunes à s'emparer du projet, prendre des initiatives et contribuer à penser un modèle plus durable, plus positif et plus juste.



31 Interventions dans les collèges et lycées

12 visites de la BA

998 Kg de produits collectés

Elargir le programme vers les écoles

En prévision des interventions dans les

écoles primaires un kit écoles est en cours de finalisation par Brigitte et Marie Line avec les vocations de présenter et faire connaître la Banque Alimentaire de l'Ain et déclencher les échanges avec les enfants sur les sujets relatifs au gaspillage alimentaire et à l'alimentation en lien avec les ateliers de Perrine.

TOUS LES VISAGES DE LA SOLIDARITE

3

NOS PARTENAIRES

Ils nous soutiennent et contribuent à renforcer nos actions vers les personnes en situation de précarité alimentaire



PREFECTURE
DE L'AIN



MAIRIE DE MIRIBEL



....Environ 104 communes

4

LES ORIENTATIONS DE LA BA POUR 2024

ASSEOIR LA STRATEGIE D'APPROVISIONNEMENT

C'est essentiel pour répondre au défi de cette précarité alimentaire qui ne cesse d'augmenter.

Parce que pour les personnes en situation de précarité peuvent avoir une santé qui peut être fragile, nous devons leur apporter une alimentation durable, de qualité et locale.

Travailler avec la Chambre d'agriculture de l'Ain pour conjuguer aide alimentaire de qualité, soutenir la filière agricole avec fruits, légumes, protéines et laitage en collaboration avec les services du département

REUSSIR LE DEFI DE COUVRIR UN MAXIMUM DE ZONES BLANCHES GRACE A L'OUTIL PROXIDON

Combien de personnes en situation de précarité alimentaire de nos villages ne bénéficient pas d'aide alimentaire pour des raisons diverses et variées.

Sur le département (voir carte sur ce document) beaucoup de zones blanches existent. Nous devons être un acteur facilitateur grâce à Proxidon entre les mairies, CCAS, associations locales, petits magasins de village.

Pour cela nous allons renforcer l'équipe.

CLOTURER LE DEVELOPPEMENT DE GEODIA AU SEC ET EN ASSURER LA PROMOTION AU NIVEAU NATIONAL

OKTEO est notre partenaire depuis de nombreuses années et a développé, sous la direction de Dominique Marguin, GEODIA (Balances connectées pour les produits frais, fruits et légumes). Un outil, aujourd'hui, essentiel au travail de qualité des bénévoles.

GEODIA est en cours de développement pour les produits secs depuis les bons de commandes jusqu'à la livraison en passant par la gestion des stocks ou encore la collecte.

Un outil performant développé par une entreprise de renom que nous voulons mettre en avant au niveau national.

POURSUIVRE ET DEVELOPPER L'ACCOMPAGNEMENT SOCIAL AUTOUR DE L'ALIMENTATION

Si la stratégie vers les écoles en particulier se profile avec des actions à canaliser, à poursuivre et à augmenter, il est nécessaire de faire un travail de reconquête vers nos associations partenaires en leur rappelant leur obligation vis-à-vis de leur habilitation

4

LES INSTANCES DE LA BA

Membres du bureau

- DUSSART Didier Président
- Pierre RAZUREL 1^{er} Vice Président
- Claude CHEVALIER 2^{ème} Vice Président
- Yves DESAINTJEAN Trésorier
- Dominique MARGUIN Secrétaire
- Françoise GISCLON Membre
- Alain GIROUD Membre

Autres membres

du CA

- Alain MAITRE
- Jean Paul DE SAINT JEAN

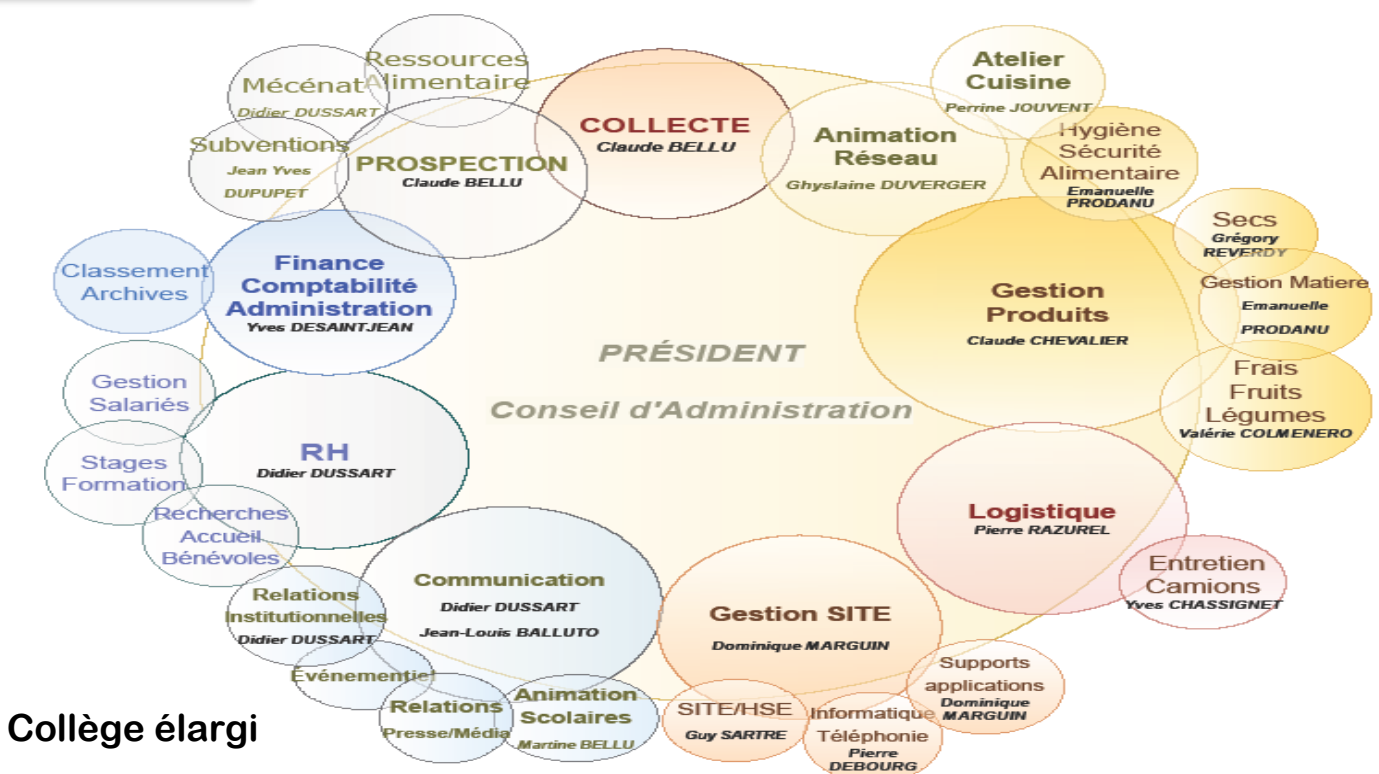
Représentants des associations

- ADSEA : Salvatore STELLA
- Espérance : Jean Pierre LARCON
- Croix Rouge Française : Jean Pierre MAULET
- Tremplin : Stéphane FERRAND
- Marché Comté : Martial GOYARD



Garant de la mise en place, du suivi et de l'évolution de la maîtrise de la sécurité sanitaire des denrées réceptionnées, stockées et distribuées, dans le respect de la réglementation et des bonnes pratiques définies et en ligne directe avec le président :

RHysA : Emmanuelle PRODANU et Perrine JOUVENT



Annexe 1

COMPTE DE RESULTAT 2023 COMPLET LES PRODUITS

**En 2023 les produits pour le fonctionnement ressortent à
914 274 €, pour un budget prévisionnel de 818 394 €**

**Par rapport à l'année 2022 on constate une augmentation de ces produits de
61 224 € (7,17 %).**

Commentaire : L'augmentation provient de la subvention exceptionnelle dite "renfort" de l'état (60 000 €).

Les subventions de fonctionnement de l'Etat sont de 117 770 € .

DDETS :22 070 € (Ateliers cuisine) + 60 000 € (renfort) + FDVA: 8000 € + FSE(logistique stockage et accompagnement) : 27 700 €

**Les subventions de fonctionnement des collectivités locales sont passées de 161
115 € à 144 116 € soit -10,6 %**

- Les subventions ont été accordées par le Conseil Départemental 80 000 €,pour moins d' un 1/2 loyer 2023 locaux BA01.
- 35 CCAS du département : 15 200 € (Miribel 2200 €, St Denis en Bugey 2000 €, Viriat 1000 €, St Denis les Bourg 1000€) .
- 69 Communes de l'Ain (dont 13 pour la 1ère fois) :19 416 € (Bourg en Bresse:3500€; Ferney Voltaire 1 500 €;Gex :1 000 € ; Montagnat : 1 000 € ; Pérourges: 800 € et Tenay: 800
- 4 Communautés de Communes ; GBA : 15 000 € ; Val de Saône centre : 5 000 € ; Bresse et Saône : 3 000 € ; La Veyle: 1 000 €;et 1 CIAS Usses et Rhone : 500 €
- Subventions destinées au fonctionnement de l'atelier cuisine obtenues de CD: 5 000 €

les dons des entreprises : sont passés de 154 714 € à 158 466 € soit + 2,42%

Les principaux dons sont:

- ✓ 89 560 € de la SEMCODA pour payer le 1/2 loyer des locaux de la BA
- ✓ 20 000 € par la MSA;
- ✓ 15 000 € par la CNR (Compagnie Nationale du Rhône) pour la 16ème année consécutif
- ✓ 11 000 € du CREDIT MUTUEL Alliance Fédérale ;
- ✓ 6 500 € de Sante Dombes ; EGT: 4 845 € ; GRDF: 3 500 € ; EAB : 1522 €; asso dissoute EDF 2152 €; Bourg Habitat 1 000 €; Convert SA : 1 099 € ;1 000 € Streichenberger

- Dons reçus des particuliers : 11 389 €

6245 €(par 34 personnes) + arrondi Leclerc collecte: 5 144 €

- Vente électricité panneaux photovoltaïques : 12 913 €

- cotisations associations : 2 924 € (43 x 68 €) ; cotisations des bénévoles: 1 852

- Contribution de solidarité : 135 884 €

- **Autres produits: 7 655 €** distribution glacières à prix coutant aux associations et vente lait à prix coutant aux épiceries solidaires n'ayant pas droit au FEAD

Dons non financier: 65 998 € pour mise à disposition de biens contre CERFA :

*caisses IFCO (26 706 €) ;

*le photocopieur KOESIO AURA (3 040 €); Gants ROSTAING VILLIEU (1959 paires de gants : 16 252 €)

*pour services gratuits: OKTEO (20 000 €) projet GEODIA informatisation pesées .

*Mise à disposition non valorisée d'emplacements chez Mutual Logistic pour produits surgelés.

* Mise à disposition des stagiaires du Lycée Gabriel Voisin (chauffeurs stagiaires) toute l'année, valorisation non quantifiée

LES CHARGES

En 2023 le total des charges est de 743 123 € ,pour un budget prévisionnel de 818 394 €

Dans le détail on relève les plus fortes augmentations sur :

- ↗ Electricité + 15 025 € / 2022
- ↗ Loyer SEMCODA + 9 762 € / 2022
- ↗ Toutes assurances + 4487 € / 2022
- ↗

La plupart des autres dépenses de fonctionnement par poste sont d'un niveau équivalent à 2022.

COMPTE DE RESULTAT

L'EXCEDENT constaté en 2023 est de 171 151 €

Commentaires : Un vrai faux excédent comptable car c'est simplement la conséquence de la subvention EXCEPTIONNELLE de l'Etat (156 024 €) reçue fin 2022, et comptabilisée en 2023 en Recettes dans le compte 789000 "en utilisation fonds dédiés reçus fin 2022"

pour mémoire: 2017 déficit de - 3 727 €

2018 déficit de - 16 538 €

2019 déficit de - 31 072 €

2020 excédent de 8 510 €

2021 déficit de - 11 939 €

2022 excédent de 6 163 €

COMPTÉ DE RESULTAT EXERCICE 2023

N° COMPTE	INTITULE	EXERCICE 2022	EXERCICE 2023
RESSOURCES - PRODUITS			
741000	SUBVENTIONS DE L'ETAT	192 844 €	90 070 €
742000	SUBVENTIONS DE COLLECTIVITES LOCALES AT CUISINE	33 000 €	5 000 €
743000	SUBVENTIONS DEPARTEMENT ET COM COM	96 500 €	104 500 €
744000	SUBVENTIONS COMMUNES ET CCAS	316 15 €	34 616 €
746000	AIDES A L'EMPLOI / ASP / SERVICE CIVIQUE	1170 €	1 167 €
754101	DONS RECUS DU PUBLIC	9 275 €	6 245 €
754120	ABANDONS DE FRAIS PAR LES BENEVOLES	87 967 €	104 922 €
754200	DONS RECUS D'ENTREPRISES, FONDATIONS	154 714 €	163 610 €
755110	SUBVENTIONS FSE+	28 397 €	27 700 €
756101	COTISATIONS PERSONNES MORALES	2 856 €	2 924 €
756102	COTISATION BENEVOLE	1804 €	1852 €
756103	COTISATION ATELIER CUISINE	965 €	1266 €
756200	PARTICIPATIONS de SOLIDARITE	109 121 €	135 884 €
758000	PRODUITS DIVERS	12 €	36 €
758100	AUTRES PRODUITS	38 216 €	7 655 €
758200	VENTE ELECTRICITE EDF	11393 €	12 913 €
764000	REVENUS VALEURS MOBILIERES	87 €	121 €
764002	PRODUITS FINANCIERS	1784 €	6 823 €
772000	PRODUITS SUR EXERCICE ANTERIEUR		
775000	PRODUITS CESSION ELEMENTS D'ACTIFS		6 000 €
777000	QUOTE-PART SUBV. D'INVESTISSEMENT	50 925 €	44 946 €
789000	UTILISATION FONDS DEDIES		156 024 €
790000	TRANSFERTS DE CHARGES	405 €	
	TOTAL PRODUITS	853 050 €	914 274 €
EMPLOIS - CHARGES			
606111	EAU	461 €	443 €
606112	GAZ	277 €	232 €
606120	ENEDIS FRAIS UTILISATION RESEAU EDF	550 €	681 €
606212	ELECTRICITE	24 102 €	39 127 €
606131	CARBURANT	28 420 €	20 602 €
606300	FOURNITURES d'ENTRETIEN et PETITS EQUIPEMENTS	13 185 €	13 638 €
606400	FOURNITURES ADMINISTRATIVES	5 604 €	3 013 €
606800	FOURNITURES ENTRETIEN ENTREPOT	601 €	1090 €
607001	ACHAT ALIMENTAIRE AT CUISINE	50 €	850 €
607100	ACHAT DE MARCHANDISES EXTERIEURES	7 245 €	3 432 €
607110	ACHAT ALI. POUR EPICIERIE SOLIDAIRE		1 139 €
607200	ACHAT MARCHANDISES AURA	28 192 €	26 225 €
613200	LOYERS SEMCODA	169 360 €	179 122 €
613500	LOYERS VEHICULES	7 139 €	2 738 €
615	ENTRETIEN ET REPARATIONS	42 271 €	44 085 €
616	ASSURANCE	11286 €	15 773 €
618100	DOCUMENTATION, COLLOQUES	62 €	
621000	PERSONNEL EXTERIEUR	10 296 €	10 912 €
622	INTERMEDIAIRES, HONORAIRES	4 452 €	3 535 €
62300	PUBLICITE, PUBLICATIONS	3 149 €	7 126 €
624100	TRANSPORT SUR ACHATS	924 €	1054 €
624300	TRANSPORT DANS LA REGION	4 906 €	
62500	DEPLACEMENTS, MISSIONS	679 €	1684 €
625100	DEPLACEMENTS (ABANDON FRAIS TRAJETS BENEVOLES)	87 967 €	104 922 €
625700	RECEPTIONS	1072 €	2 191 €
62600	FRAIS POSTAUX ET TELECOMMUNICATIONS	3 532 €	3 168 €
627000	SERVICES BANCAIRES OU ASSIMILES	460 €	569 €
628	COTISATIONS VERSEES	3 365 €	2 737 €
633300	PART FORMATION PROFESSIONNELLE		
635000	AUTRES IMPOTS ET TAXES		
641	SALAIRES BRUTS	123 826 €	125 031 €
645	CHARGES SOCIALES	33 304 €	30 924 €
64800	AUTRES CHARGES DU PERSONNEL	1460 €	2 647 €
654000	PERTES SUR CREANCES IRRECOURVABLES		12 €
658000	CHARGES DIVERSES de GESTION	6 €	6 €
66100	CHARGES FINANCIERES	2 717 €	
675000	ELEMENTS CEDES		
681000	DOTATION AUX AMORTISSEMENTS	69 797 €	77 844 €
681740	DOT PROVIDEPECIATION		5 556 €
689000	REPORTS EN FONDS DEDIES	156 024 €	9 981 €
695000	IMPOTS SUR LES SOCIETES	146 €	1034 €
	TOTAL CHARGES	846 887 €	743 123 €
	RESULTAT ANNEE 2023 EXCEDENT.....	6 163 €	171 151 €

EVALUATION DES CONTRIBUTIONS VOLONTAIRES EN NATURE

EXERCICE 2023

N° COMPTE	INTITULE	EXERCICE 2022	EXERCICE 2023
<u>CHARGES</u>			
860100	PRODUITS ALIM. DISTRIBUES AUX ASSOCIATIONS	4 686 349 €	4 126 853 €
861000	MISE A DISPOSITION GRATUITE DE BIENS	79 313 €	45 998 €
862000	PRESTATIONS GRATUITES	79 038 €	20 000 €
864000	PERSONNEL BENEVOLE	1 022 689 €	1 124 721 €
<u>TOTAL CHARGES</u>		5 867 389 €	5 317 572 €
<u>PRODUITS</u>			
870000	DONS EN NATURE, DENREES	4 686 349 €	4 126 853 €
871000	PRESTATIONS EN NATURE	158 351 €	65 998 €
875000	PERSONNEL BENEVOLE	1 022 689 €	1 124 721 €
<u>TOTAL PRODUITS</u>		5 867 389 €	5 317 572 €

Commentaires : SUR LES CALCULS DE L'EVALUATION DES CONTRIBUTIONS VOLONTAIRES EN NATURE

👉 pour les produits alimentaires, les calculs sont effectués sur le tonnage multiplié par la mercuriale de chaque sous famille :

ce qui donne, par exemple, pour les produits distribués aux associations : 1 150 258 kg à 3,59 € en moyenne par kg.

👉 mise à disposition gratuite de biens: concerne le prêt de caisses de rangement IFCO (26 706 €) ;

Gants ROSTAING VILLIEU (don de 1959 paires de gants : 16252,18 €) ; le photocopieur KOESIO AURA (3 040 €) ;

OKTEO projet informatisation pesées dans VIF(20 000 €)

👉 pour ce qui concerne le poste personnel bénévole, il s'agit :

- présence des 108 bénévoles permanents (équivalent temps plein = 13 personnes) ; l'évaluation est de 864 494 €
- présence de 2086 bénévoles collecte novembre 2023
- 9 salariés disposition 1 jour collecte BRESSOR SA: soit 259 310 €

POUR INFORMATION :

le coût du kg de produit distribué (à rapprocher de la participation de solidarité 10 cts/kg ou 20 cts/kg) est de **0,646 €**

charges du compte de résultat (743 123 €)

= 0,646 € / kg

tonnage distribué total (1 150 258 kgs)

Autrement dit, avec 1 € nous distribuons un peu plus de 3 repas

1 repas~ 500 g

et générons plus de 7 € de valeur ajoutée

A noter que le don de temps des bénévoles est valorisé à 1 124 721 € soit 1,5 fois le budget de fonctionnement

Bilan Actif

		Du 01/01/2023 Au 31/12/2023			Du 01/01/2022 Au 31/12/2022
		Brut	Amortis. Provisions	Net	Net
ÉTAT ACTIF IMMOBILISÉ	Immobilisations Corporelles				
	Terrains				
	Constructions	114 756,72	11 953,83	102 802,89	108 540,73
	Installations techniques, mat et outillage indus.	16 490,27	10 456,65	6 033,62	8 779,35
	Autres immobilisations corporelles	972 222,34	280 613,52	691 608,82	717 873,09
	Immobilisations corporelles en cours				
	Avances et acomptes				
	Biens reçus par legs ou donations dest. à être cédés				
	TOTAL (I)	1 103 469,33	303 024,00	800 445,33	835 193,17
	Créances				
COMPTES RÉGUL.	Créances clt., adhr., usagers et cpt. rattachés	5 555,61	5 555,61		575,96
	Créances reçues par legs ou donations				
	Autres créances	206 182,94		206 182,94	208 047,84
	Valeurs mobilières de placement	5 645,00		5 645,00	5 525,00
	Instruments de trésorerie				
	Disponibilités	527 419,47		527 419,47	451 276,84
	Charges constatées d'avance	2 308,59		2 308,59	8 612,81
	TOTAL (II)	747 111,61	5 555,61	741 556,00	674 038,45
	Frais d'émission des emprunts (III)				
	Primes de remboursement des emprunts (IV)				
	Écarts de conversion actif (V)				
TOTAL ACTIF (I+II+III+IV+V)		1 850 580,94	308 579,61	1 542 001,33	1 509 231,62

Bilan Passif

		Du 01/01/2023 Au 31/12/2023		Du 01/01/2022 Au 31/12/2022
ÉTAT PASSIF	Fonds propres			
	Réserves			
	Réserves statutaires ou contractuelles			436 816,10
	Réserves pour projet de l'entité		531 466,71	94 650,61
	Autres			
	Report à nouveau		-32 982,24	-39 145,34
	Excédent ou déficit de l'exercice		171 150,71	6 163,10
	Situation nette (sous total)		669 635,18	498 484,47
	Fonds propres consommables			
	Subventions d'investissement		592 822,57	623 672,39
	Provisions réglementées			
	TOTAL (I)	1 262 457,75		1 122 156,86
Fonds dédiés	Fonds reportés liés aux legs ou donations			
	Fonds dédiés		9 981,10	156 024,00
	TOTAL (II)	9 981,10		156 024,00
Provis ions				
	TOTAL (III)			
Dettes	Dettes fiscales et sociales		30 192,56	25 417,44
	Dettes sur immobilisations et comptes rattachés			
	Autres dettes		234 869,92	200 565,32
	Instruments de trésorerie			
	Produits constatés d'avance		4 500,00	5 068,00
	TOTAL (IV)	269 562,48		231 050,76
	Écarts de conversion passif (V)			
TOTAL PASSIF (I+II+III+IV+V)		1 542 001,33		1 509 231,62

BUDGET DE FONCTIONNEMENT PREVISIONNEL 2024

INTITULES DES COMPTES		REALISAT. comptable 2023	BUDGET PREV comptable 2023	BUDGET PREV comptable 2024	EXPLICATIONS des prévisions
DEPENSES DE FONCTIONNEMENT					
60	ACHATS achat de produits alimentaires + électricité + eau + carburants + petit équipement + fournitures d'entretien et administratives	110 472 €	185 050 €	214 200 €	Hausse carburant, électricité, fournitures... Mutualisation ABAURAE 1000 palettes x 25€ Achat alimentaire pour pallier au manque de denrées
61	SERVICES EXTERIEURS Loyer et charges locatives locaux BA01 Entretien et réparation (locaux + matériel bureau + équipement froid + matériel entrepôt + véhicules + chariot élévateur primes d'assurance + documentation	241 717 €	250 040 €	260 800 €	Loyer prev Annuel SEMCODA 2024 = 188 000 € contrats annuel maintenance:alarme video, chambre froide,climatisation, informatique.... entretien 6 véhicules assurance véhicule, locaux ,panneaux photovoltaïques
62	AUTRES SERVICES EXTERIEURS personnel extérieur+ frais traitement salaires + commissaire aux comptes + transports pr.alim déplacements,missions et réceptions frais postaux-télécom. + cotisations versées	137 899 €	130 654 €	140 660 €	publicité pour Collecte dans le Progrès: 2 000 € flyers pour collecte, ndf ateliers cuisine.... journée portes ouvertes 2023 abandon frais bénévole 105 k€
64	FRAIS DE PERSONNEL salaires + congés payés + charges sociales	158 602 €	179 500 €	183 000 €	5 salariés
65	PERTES SUR CREANCES IRRECOURABLES	18 €			
68	DOTATION AUX AMORTISSEMENTS dotations aux amortissements	83 400 €	73 000 €	70 000 €	amortissements en cours +camions+ auvents amortissements panneaux photovoltaïques
689	REPORTS EN FONDS DEDIES	9 981 €			
69	IMPOTS SUR LES SOCIETES	1 034 €	150 €	150 €	taxe sur intérêts compte sur livret
TOTAL DEPENSES DE FONCTIONNEMENT		743 123 €	818 394 €	868 810 €	
RECETTES DE FONCTIONNEMENT					
74	SUBVENTIONS D'EXPLOITATION subventions fonctionnement	235 353 €	250 270 €	330 000 €	subventions non pérennes, 2024 fin don SEMCODA 2024 subv Conseil Départemental Ain 160 000 €
75	AUTRES PRODUITS GESTION COURANTE dons entreprises cotisations et participation de solidarité	465 007 €	351 170 €	294 210 €	abandon frais des bénévoles 105 k€ dons entreprises en baisse non pérennes 35K€ cotisation solidarité 126 k€
76	PRODUITS FINANCIERS produits financiers	6 944 €	600 €	1 600 €	placement financier sur livret
77	PRODUITS EXCEPTIONNELS produits exceptionnels + produits cessions actifs	50 946 €	38 000 €	40 000 €	quote part des subventions d'investissement
78	UTILISATION FONDS DEDIES	156 024 €	178 354 €	9 981 €	
	Utilisation réserve bilan 2023			171 151 €	
79	TRANSFERT DE CHARGES A TROUVER			21 868 €	
TOTAL RECETTES DE FONCTIONNEMENT		914 274 €	818 394 €	868 810 €	

BUDGET D'EQUIPEMENT PREVISIONNEL 2024

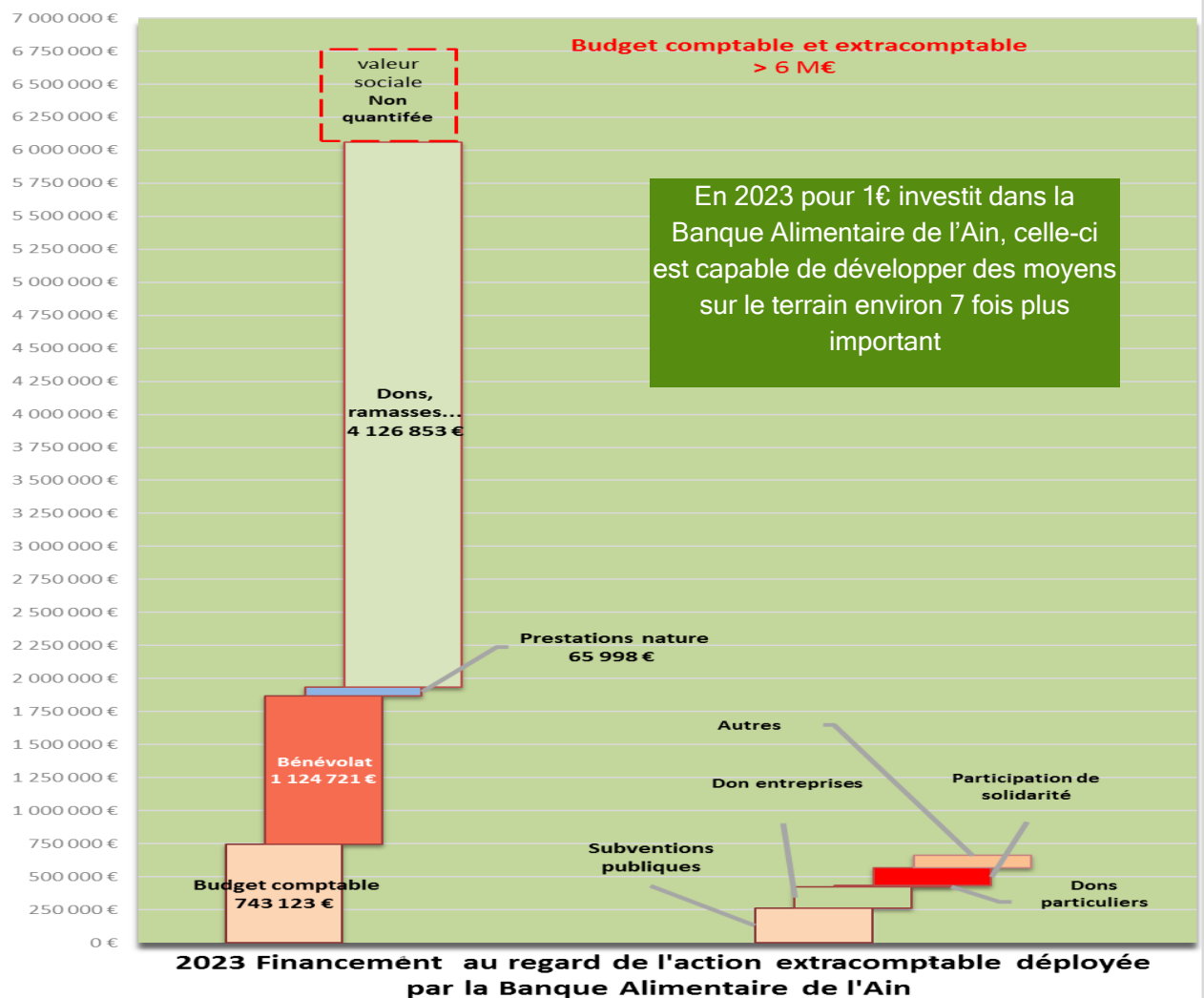
EQUIPEMENTS	BUDGET PREVISIONNEL 2024		
	COUT	SUBVENT. OBTENUE	Reste à charge Trésorerie BA01
Developpement GEODIA Gestion collecte 2024	36 000 €		
Developpement suppl evolution GEODIA 2024	15 000 €		



INVESTISSEMENTS REALISES EN 2023

EQUIPEMENTS	INVESTISSEMENTS 2023 REALISES		
	COUT PAYE	SUBVENT. OBTENUE	Reste à charge Trésorerie BA01
PROJET GEODIA Gestion produits Sec			
MATERIEL (écran tactile, balance connectée, pc)	9 268,40 €	10 000 € REGION	
LOGICIEL (développement)		20 000 € contre CERFA	
Changement baie local technique	5 388 €		5 388 €
3 transpalettes gerbeurs électriques	15 108 €	12500 € CREDIT MUTUEL ALLIANCE	2 608 €
1 Défibrillateur	1 596 €	1596 € assurance LA BRESSANE	
1 Bungalow	3 000 €		3 000 €
chgt groupe froid sur camion BN-511-KW	8 736 €	Partenariat CARRIER FFBA ????	8 736 €
			19 732

REPRESENTATION DE NOTRE MODELE SOCIO - ECONOMIQUE



BANQUE ALIMENTAIRE DE L'AIN
Association Loi 1901
Siège social : 1 rue Suzanne VALADON
01000 - BOURG EN BRESSE
423 071 885 RCS

**RAPPORT SPECIAL DU COMMISSAIRE AUX COMPTES
SUR LES CONVENTIONS REGLEMENTEES**

Exercice clos le 31 décembre 2023

Aux Membres De L'Association,

En notre qualité de commissaire aux comptes de votre association, nous vous présentons notre rapport sur les conventions réglementées.

Il nous appartient de vous communiquer, sur la base des informations qui nous ont été données, les caractéristiques et les modalités essentielles des conventions dont nous avons été avisé ou que nous aurions découvertes à l'occasion de notre mission, sans avoir à nous prononcer sur leur utilité et leur bien-fondé ni à rechercher l'existence d'autres conventions. Il vous appartient, selon les termes de l'article R. 612-6 du code de commerce, d'apprécier l'intérêt qui s'attachait à la conclusion de ces conventions en vue de leur approbation.

Nous avons mis en œuvre les diligences que nous avons estimé nécessaires au regard de la doctrine professionnelle de la Compagnie nationale des commissaires aux comptes relative à cette mission. Ces diligences ont consisté à vérifier la concordance des informations qui nous ont été données avec les documents de base dont elles sont issues.

CONVENTIONS SOUMISES A L'APPROBATION DE L'ASSEMBLEE GENERALE

Nous vous informons qu'il ne nous a été donné avis d'aucune convention passée au cours de l'exercice écoulé à soumettre à l'approbation de l'organe délibérant en application des dispositions de l'article L.612-5 du code de commerce.

BOURG EN BRESSE, le 29 Avril 2024

Le Commissaire aux Comptes
SARL AINDEX

Pascal TONNARD



RAPPORT DU COMMISSAIRE AUX COMPTES SUR LES COMPTES ANNUELS

Exercice clos le 31 décembre 2023

Aux membres de l'association,

Opinion

En exécution de la mission qui nous a été confiée par votre Assemblée Générale, nous avons effectué l'audit des comptes annuels de l'association BANQUE ALIMENTAIRE DE L'AIN relatifs à l'exercice clos le 31 décembre 2023, tels qu'ils sont joints au présent rapport.

Nous certifions que les comptes annuels sont, au regard des règles et principes comptables français, réguliers et sincères et donnent une image fidèle du résultat des opérations de l'exercice écoulé ainsi que de la situation financière et du patrimoine de l'association à la fin de cet exercice.

Fondement de l'opinion

Référentiel d'audit

Nous avons effectué notre audit selon les normes d'exercice professionnel applicables en France. Nous estimons que les éléments que nous avons collectés sont suffisants et appropriés pour fonder notre opinion.

Les responsabilités qui nous incombent en vertu de ces normes sont indiquées dans la partie « Responsabilités du commissaire aux comptes relatives à l'audit des comptes annuels » du présent rapport.

Indépendance

Nous avons réalisé notre mission d'audit dans le respect des règles d'indépendance prévues par le code de commerce et par le code de déontologie de la profession de commissaire aux comptes, sur la période du 1^{er} janvier 2023 à la date d'émission de notre rapport.

Justification des appréciations

En application des dispositions des articles L. 823-9 et R.823-7 du code de commerce relatives à la justification de nos appréciations, nous vous informons que les appréciations les plus importantes auxquelles nous avons procédé, selon notre jugement professionnel, ont porté sur le caractère approprié des principes comptables appliqués, sur le caractère raisonnable des estimations significatives retenues et sur la présentation d'ensemble des comptes, notamment pour ce qui concerne les méthodes de valorisations retenues par l'association pour évaluer le montant des contributions volontaires en nature.

Les appréciations ainsi portées s'inscrivent dans le contexte de l'audit des comptes annuels pris dans leur ensemble et de la formation de notre opinion exprimée ci-avant. Nous n'exprimons pas d'opinion sur des éléments de ces comptes annuels pris isolément.

Vérifications spécifiques

Nous avons également procédé, conformément aux normes d'exercice professionnel applicables en France, aux vérifications spécifiques prévues par les textes légaux et réglementaires.

Nous n'avons pas d'observation à formuler sur la sincérité et la concordance avec les comptes annuels des informations données dans les documents adressés aux membres de l'association sur la situation financière et les comptes annuels.

Responsabilités de la direction et des personnes constituant le gouvernement d'entreprise relatives aux comptes annuels

Il appartient à la direction d'établir des comptes annuels présentant une image fidèle conformément aux règles et principes comptables français ainsi que de mettre en place le contrôle interne qu'elle estime nécessaire à l'établissement de comptes annuels ne comportant pas d'anomalies significatives, que celles-ci proviennent de fraudes ou résultent d'erreurs.

Lors de l'établissement des comptes annuels, il incombe à la direction d'évaluer la capacité de l'association à poursuivre son exploitation, de présenter dans ces comptes, le cas échéant, les informations nécessaires relatives à la continuité d'exploitation et d'appliquer la convention comptable de continuité d'exploitation, sauf s'il est prévu de liquider l'association ou de cesser son activité.

Les comptes annuels ont été arrêtés par le Conseil d'Administration.

Responsabilités du commissaire aux comptes relatives à l'audit des comptes annuels

Il nous appartient d'établir un rapport sur les comptes annuels. Notre objectif est d'obtenir l'assurance raisonnable que les comptes annuels pris dans leur ensemble ne comportent pas d'anomalies significatives. L'assurance raisonnable correspond à un niveau élevé d'assurance, sans toutefois garantir qu'un audit réalisé conformément aux normes d'exercice professionnel permet de systématiquement détecter toute anomalie significative. Les anomalies peuvent provenir de fraudes ou résulter d'erreurs et sont considérées comme significatives lorsque l'on peut raisonnablement

s'attendre à ce qu'elles puissent, prises individuellement ou en cumulé, influencer les décisions économiques que les utilisateurs des comptes prennent en se fondant sur ceux-ci.

Comme précisé par l'article L.823-10-1 du code de commerce, notre mission de certification des comptes ne consiste pas à garantir la viabilité ou la qualité de la gestion de votre association.

Dans le cadre d'un audit réalisé conformément aux normes d'exercice professionnel applicables en France, le commissaire aux comptes exerce son jugement professionnel tout au long de cet audit. En outre :

- il identifie et évalue les risques que les comptes annuels comportent des anomalies significatives, que celles-ci proviennent de fraudes ou résultent d'erreurs, définit et met en œuvre des procédures d'audit face à ces risques, et recueille des éléments qu'il estime suffisants et appropriés pour fonder son opinion. Le risque de non-détection d'une anomalie significative provenant d'une fraude est plus élevé que celui d'une anomalie significative résultant d'une erreur, car la fraude peut impliquer la collusion, la falsification, les omissions volontaires, les fausses déclarations ou le contournement du contrôle interne ;
- il prend connaissance du contrôle interne pertinent pour l'audit afin de définir des procédures d'audit appropriées en la circonstance, et non dans le but d'exprimer une opinion sur l'efficacité du contrôle interne ;
- il apprécie le caractère approprié des méthodes comptables retenues et le caractère raisonnable des estimations comptables faites par la direction, ainsi que les informations les concernant fournies dans les comptes annuels ;
- il apprécie le caractère approprié de l'application par la direction de la convention comptable de continuité d'exploitation et, selon les éléments collectés, l'existence ou non d'une incertitude significative liée à des événements ou à des circonstances susceptibles de mettre en cause la capacité de l'association à poursuivre son exploitation. Cette appréciation s'appuie sur les éléments collectés jusqu'à la date de son rapport, étant toutefois rappelé que des circonstances ou événements ultérieurs pourraient mettre en cause la continuité d'exploitation. S'il conclut à l'existence d'une incertitude significative, il attire l'attention des lecteurs de son rapport sur les informations fournies dans les comptes annuels au sujet de cette incertitude ou, si ces informations ne sont pas fournies ou ne sont pas pertinentes, il formule une certification avec réserve ou un refus de certifier ;
- il apprécie la présentation d'ensemble des comptes annuels et évalue si les comptes annuels reflètent les opérations et événements sous-jacents de manière à en donner une image fidèle.

BOURG EN BRESSE, le 29 avril 2024

Le Commissaire aux Comptes
SARL AINDEX

Pascal TONNARD

Nota : Les personnes désireuses d'obtenir le rapport complet du Commissaire aux comptes peuvent se rapprocher de la trésorerie de la BA qui leur fournira une copie.

Annexe 3

Assemblée Générale Ordinaire

Du 30 Mai 2024

TEXTE DES RESOLUTIONS

1 - Résolutions proposées à un vote à main levée (après accord des votants)

▪ PREMIERE RESOLUTION

L'Assemblée Générale, après avoir entendu la lecture du rapport d'activité validé par le conseil d'administration pour l'exercice 2023, doit approuver les termes de ce rapport.

▪ DEUXIEME RESOLUTION

L'Assemblée Générale, après avoir entendu la lecture du rapport de Monsieur TONNARD, Commissaire aux comptes, et pris connaissance des comptes arrêtés par le Conseil d'Administration pour l'exercice s'étendant du 1^{er} Janvier 2023 au 31 Décembre 2023, doit approuver lesdits comptes annuels et donner quitus entier et sans réserve au Conseil d'Administration pour sa gestion au cours de l'exercice écoulé.

▪ TROISIEME RESOLUTION

L'assemblée Générale doit approuver le rapport spécial du Commissaire aux Comptes sur l'absence de conventions réglementées sur l'exercice s'étendant du 1^{er} Janvier 2023 au 31 Décembre 2023.

▪ QUATRIEME RESOLUTION

L'assemblée Générale doit approuver l'affectation du résultat de l'exercice 2023 de 171 151 € en 2 réserves :

- L'une pour de futurs achats alimentaires
- L'autre pour des entretiens futurs

▪ CINQUIEME RESOLUTION

L'Assemblée Générale doit fixer les cotisations pour l'exercice à venir :

- Personnes morales68€
- Personnes physiques..... 1€

Cette décision s'appliquera à effet rétroactif au 1^{er} Janvier 2024

▪ SIXIEME RESOLUTION

L'assemblée Générale doit approuver le maintien du calcul de la participation de solidarité comme suit :

1) Pour l'ensemble des associations ne percevant pas d'aide de l'état, et compte tenu de la gratuité totale imposée par l'Europe sur les produits FSE, l'Assemblée Générale maintient la participation de solidarité 2024 à 12 cts d'Euro le kilo brut pour le 1er semestre sur les produits de la ramasse et de la collecte Nationale.

Une balance sera faite sur la facturation de fin d'année pour retomber sur 10 cts de moyenne sur l'ensemble des produits.

2) Pour les associations percevant une aide de l'état (ALFA 3a ; ORSAC ; ADSEA ; TREMPLIN ; ...), l'assemblée générale compte tenu de de la gratuité totale imposée par l'Europe sur les produits FSE, maintient la participation de solidarité 2024 à 22 cts d'Euro le kilo brut pour le 1er semestre sur les produits de la ramasse et de la collecte Nationale.

Une balance sera faite sur la facturation de fin d'année pour retomber sur 20 cts de moyenne sur l'ensemble des produits.

▪ SEPTIEME RESOLUTION

L'Assemblée Générale doit donner tous pouvoirs au porteur d'une copie du Procès-Verbal de la présente Assemblée pour remplir toutes formalités qu'il appartiendra d'effectuer, notamment de dépôt.

2 - Résolutions soumises à un vote à bulletin secret :

▪ HUITIEME RESOLUTION

L'Assemblée Générale prend acte de la fin du mandat d'administrateur de M. Claude CHEVALIER, et renouvelle, sur la proposition du Bureau, son mandat pour une période de 3 années qui prendra fin à l'issue de l'Assemblée Générale appelée à statuer sur les comptes de l'exercice 2026.

▪ NEUVIEME RESOLUTION

L'Assemblée Générale prend acte de la fin du mandat d'administrateur de Mr Pierre RAZUREL, et renouvelle, sur la proposition du Bureau, son mandat pour une période de 3 années qui prendra fin à l'issue de l'Assemblée Générale appelée à statuer sur les comptes de l'exercice 2026.

3 - Information :

▪ DIXIEME RESOLUTION

L'Assemblée Générale prend acte de la fin du mandat d'administrateur de l'association « ADSEA - Sauvegarde de l'Enfance ».

[illegible]

DONNEZ DU SENS A VOTRE QUOTIDIEN
REJOIGNEZ LES GILETS ORANGE
DE LA BA DE L'AIN