



Rapports d'activité et financier



ANNÉE 2025

Assemblée Générale

Mardi 31 mars 2026

SOMMAIRE

PROCES-VERBAL DE L'ASSEMBLEE GENERALE ANNUELLE DU 29 AVRIL 2025	1
MOT DU PRESIDENT	4
RESSOURCES HUMAINES	5
<u>RAPPORT D'ACTIVITE</u>	<u>8</u>
PREAMBULE.....	9
QUELQUES DATES IMPORTANTES NOTEES SUR L'AGENDA 2025.....	12
L'ACTIVITE BENEVOLE EN 2025.....	18
ACTIVITE RESTAURANT SOCIAL, ACCUEIL DE JOUR	18
ACCUEIL DE NUIT SANS HEBERGEMENT.....	23
EQUIPE EDUCATIVE:	25
ACTIVITES SOCIALES	27
ACTIVITE HYGIENE ET SANTE.....	35
<u>RAPPORT FINANCIER.....</u>	<u>42</u>
INTRODUCTION.....	43
BILAN AU 31 DECEMBRE 2025	44
COMPLEMENTS D'INFORMATION SUR LE BILAN AU 31/12/2025	45
COMPTE DE RESULTAT 2025	49
COMPLEMENTS D'INFORMATION SUR LE COMPTE DE RESULTAT 2025.....	50
COMPARAISON DES PRODUITS ET CHARGES 2025 / 2024	52
RAPPORTS DU COMMISSAIRE AUX COMPTES	53
<u>PERSPECTIVES 2026.....</u>	<u>60</u>
BUDGET PREVISIONNEL 2026.....	61
PERSPECTIVES 2026	63



Procès-verbal de l'Assemblée Générale annuelle du 29 avril 2025

L'assemblée générale s'est tenue dans les locaux du Relais Orléanais le mardi 29 avril 2025. Elle a été convoquée par courrier mail et postal en date du 24 mars 2025.

Ordre du jour :

1. Approbation du Procès-Verbal de l'Assemblée Générale du 09 avril 2024
2. Rapport moral
3. Rapport financier et rapport du Commissaire aux comptes
4. Approbation des comptes 2024 et affectation du résultat
5. Approbation du budget prévisionnel 2025
6. Rapport d'activité 2024 et perspectives 2025
7. Renouvellement des membres du Conseil d'Administration
8. Informations et questions diverses

Après vérification, la feuille de présence fait apparaître 93 adhérents à jour de leur cotisation.

- 47 adhérents (45 adhérents et 2 membres de droit) sont présents.

- 20 adhérents sont représentés via un pouvoir

Soit 67 votants sur 93 adhérents et membres de droit ou partenaires (72 %).

Présents :

- **Membres de droit** (Banque Alimentaire et CCAS d'Orléans)
- **45 adhérents (à jour de leur cotisation) :** D.ARNAL, F.BADINIER, D.BAUDRIER, G.BAUDRY, G.CARREAU, J.COMBY, S.DEBROSSE, E.DELECRIN, E.DICKHAUS, E.DUHEM, O.DUHEM, C.FROUIN, J.GABORIT, S.GAILLOT, S.GALAMONT, M.GAUDRY, C.GIRAULT, D.HAOUCINE, J.HUBERT, MO.HUGUET, N.JORDA, J.KAMINSKA, JM.LARDIN, C.LHOMME, A.MAILLOT, D.MARC, H.MESLAND, V.MESLAND, A.METREAU, JA.MICHEL, B.MORVAN, S.OURY, J.PAVARD, C.PETITJEAN, M.PISSIER, D.POILRAT, MC.RABIN, B.RENAUD, I.RIEUX, F.ROULEAU, A.SANTIAGO, MF.THEVENIN, H.VANNEAU, E.VIRTON, H.ZIAD.
- **20 adhérents représentés (à jour de leur cotisation) :** MG.ANANY, T.ASKOUBAN, N.BODU, C.BOURLON, R.CANALE, FX.CHARBONNIER, D.CLAIRET, N.FAVIER, MJ.GRELOT, P.GRILLON, A.HERVE, A.JULO-BOUFFIER, A.LANGE-TAHAR, C.LEGUAY, B.MARC, J.POTTIER, A.POUDROUX, S.ROMBY, P.ROPARS, B. ZOPPI.
- **Invités :** O.CARREAU (Directeur), F.MERET (Commissaire aux comptes), I.DEBERLY (Assistante de direction).

Le quorum étant atteint, le Président Dominique MARC ouvre la séance à 15h15. Il souhaite la bienvenue à l'ensemble des participants et évoque les différents points de l'ordre du jour.

Un dossier complet a été remis aux participants, celui-ci comportant le bilan d'activité, le bilan financier et les rapports du commissaire aux comptes, ainsi que le bulletin de vote pour les élections des membres du conseil d'administration.

1. Approbation du Procès-Verbal de l'Assemblée Générale du 09 avril 2024

Le Procès-Verbal de l'Assemblée Générale du 09 avril 2024 est approuvé à l'unanimité des membres présents (vote à main levée).

2. Rapport moral

Le président présente le rapport moral de l'exercice.
Il est approuvé à l'unanimité.

3. Rapport financier et rapport du Commissaire aux comptes

Cf. pages 40 à 57 incluses de la brochure distribuée "Rapports d'activité et financier".

La Trésorière de l'Association, Marie-Odile HUGUET, présente le rapport financier de l'année 2024.

Le compte de résultat est équilibré : excédent de fonctionnement de 853€.

Le bilan total présente un résultat négatif de 14 216€ par la reprise de charges anciennes, mais cela ne remet pas en cause la santé financière de l'association.

Le Commissaire aux comptes, Mr MERET, présente son rapport sur les comptes annuels et son rapport spécial sur les conventions réglementées.

Il certifie que les comptes annuels sont réguliers, sincères et concordent avec les informations données dans le rapport financier.

4. Approbation des comptes 2024 et affectation du résultat

L'Assemblée Générale approuve les comptes 2024 tels qu'ils ont été présentés et donne quitus aux administrateurs.

Affectation du résultat de l'exercice 2024

Déficit à affecter en "réserve de reconstruction"	-15 069,84€
Résultat opérationnel 2024 à affecter en fonds associatifs sans droit de reprise	853,08€
Résultat global 2024	-14 216,76€

Affectation particulière

Affectation du Report à nouveau débiteur (déficitaire) en fonds associatifs sans droit de reprise	-39 019,82
Total des Fonds associatifs sans droit de reprise après affectation	172 182,41

Cette résolution est approuvée à l'unanimité (vote à main levée).

5. Vote sur le budget prévisionnel 2025

La Trésorière précise que le budget prévisionnel 2025 a été établi en septembre 2024 réajusté en décembre 2024 suite au vote et à la mise en place par l'état de l'indemnité "Séjour pour tous".

Le budget prévisionnel est approuvé à l'unanimité (vote à main levée).

6. Rapport d'activité et perspectives 2025

Cf. pages 8 à 39 incluses de la brochure distribuée "Rapports d'activité et financier".

Le Président et le Directeur présentent le fonctionnement du Relais après 40 ans d'activités au service des plus démunis et après 3 ans d'utilisation du nouveau bâtiment : 2946 personnes en 2024 ont eu recours aux services du Relais sur 316 jours d'ouverture.

95 bénévoles sont maintenant inscrits comme participants au fonctionnement du Relais.

5 infirmières dont 2 nouvelles et le médecin ont réalisé plus de 1000 consultations : la répartition des pathologies est présentée par Sabine DESBROSSE.

Outre l'anniversaire de l'association fêté avec les salariés, les bénévoles et les personnes accueillies, l'espace d'accueil a été aménagé et des panneaux photovoltaïques ont été posés sur le toit.

L'association espère pouvoir, dans l'année, développer des animations afin que les personnes accueillies se sentent mieux intégrées dans la communauté.

Des partenariats, par exemple avec les « bocaux des champs » et la Racinerie, sont en perspective pour lutter contre le gaspillage et continuer d'apporter des produits sains et locaux.

Le rapport d'activité 2024 ainsi que les perspectives 2025 sont approuvés à l'unanimité.

7. Renouvellement des membres du Conseil d'Administration

7 membres sortants et 1 nouvelle candidature.

Membres sortants : Dominique ARNAL, Etienne DELECRIN, Odile DUHEM, Sylvie GAILLOT, Monique GAUDRY, Isabelle RIEUX et Hélène VANNEAU.

Candidatures : Brigitte ZOPPI.

Sont élus au Conseil d'Administration du Relais Orléanais (67 votants)

Dominique ARNAL	=> 60 voix
Etienne DELECRIN	=> 60 voix
Odile DUHEM	=> 60 voix
Sylvie GAILLOT	=> 58 voix
Monique GAUDRY	=> 60 voix
Isabelle RIEUX	=> 60 voix
Hélène VANNEAU	=> 60 voix
Brigitte ZOPPI	=> 60 voix

8. Informations diverses

L'Assemblée Générale de Watt O Centre se réunira dans les locaux du Relais Orléanais le 24 mai : tout souscripteur d'actions peut y participer.

Le Président invite les participants à partager une collation, tandis que les administrateurs se réunissent afin d'élire le nouveau bureau.

La séance est levée à 17h15.

Fait à Orléans le 05 mai 2025,

Dominique MARC, Président

Le Relais Orléanais
Restaurant Social - Accueil de Jour
41bis Faubourg Madeleine
45000 ORLÉANS
Tél. 02 38 54 91 77 - Fax 02 38 77 20 59

Rapport moral 2025

Force est de constater que l'année 2025 a vu se confirmer les tendances et les risques que nous imaginions.

Sur les tendances, bien que le nombre de repas soit une nouvelle fois en diminution - les années COVID et de reconstruction avec ses sacs à emporter sont maintenant bien derrière nous – cela ne doit pas cacher d'autres indicateurs plus inquiétants. Ainsi, paradoxalement, le Relais Orléanais a accueilli plus de personnes en 2025 que l'année précédente avec un taux de nouvelles inscriptions en forte hausse (+9%) !

La précarité est là, toujours bien présente.

Elle se vérifie aussi par un manque d'hébergement notoire pour une population sans ressources. Que pouvons-nous faire à notre niveau si ce n'est accepter d'ouvrir nos espaces, encore plus largement sachant que cela n'est pas la meilleure réponse à ce problème. Notre abri de nuit pour la saison hivernale 2024/2025 s'est terminé fin juin, pour la première fois depuis sa création, et dans les locaux de la DDETS. Quant à la saison 2025/2026, elle a commencé avec 15 jours d'avance sur les autres années. Nous avons accueilli jusqu'à 28 personnes et principalement des familles.

Sur les risques, la baisse des soutiens financiers arrive à petit pas mais est bien réelle. Nous avons réussi en 2025 à l'amortir. Mais l'arrêt de l'aide sur les emplois aidés aura d'autant plus d'impacts à l'avenir s'il se conjugue avec d'autres diminutions de subventions. Cela pourrait mettre en question une partie de nos services rendus et activités proposées.

Affaire à suivre...

Mais sous ce ciel bien couvert, nous devons garder le cap et continuer à agir pour un monde plus solidaire d'autant que la tragédie internationale actuelle risque d'apporter encore plus de pauvreté, de précarité et de déplacements de population.

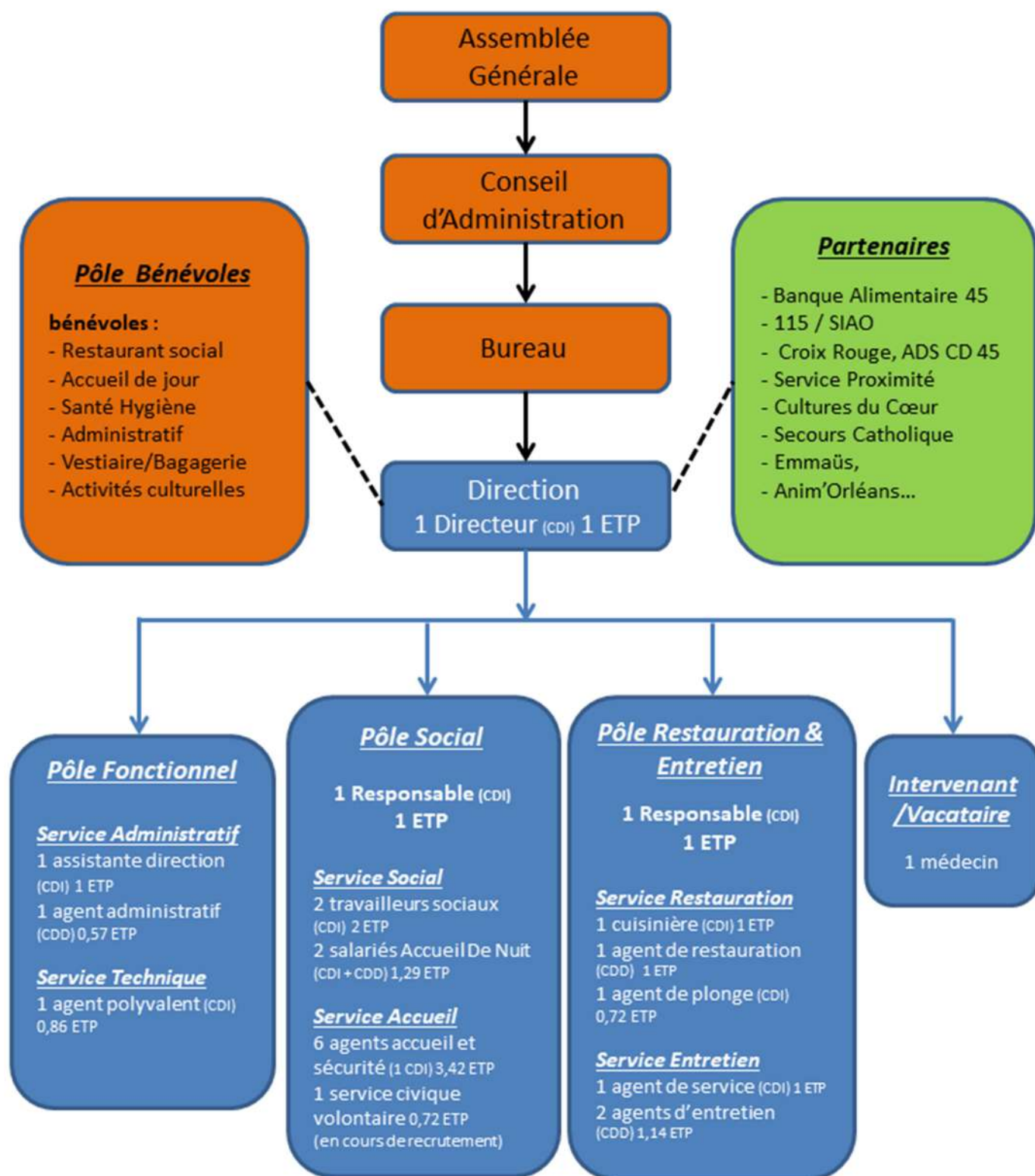
Pour le Relais Orléanais, 2025 a aussi été l'année de la concrétisation de projets ayant pour objectifs une meilleure maîtrise des coûts et une plus grande attention apportée au respect environnemental. Nous avons ainsi bien profité de la production électrique des panneaux photovoltaïques installés sur sa terrasse. La tournée quotidienne avec la camionnette frigorifique à la Banque Alimentaire a permis de mieux ajuster nos réserves à nos besoins permettant ainsi de moins jeter. La récupération de nos bio-déchets par les « cycloposteurs » permet d'enrichir et de fertiliser une surface de terrain de 530 m².

Il y a eu aussi d'autres beaux rayons de soleil. Le premier est certainement l'implication de nos bénévoles, toujours plus nombreux et volontaires et de nos partenaires. Je tiens tout particulièrement à remercier la Banque alimentaire et l'association « Lire et Faire Lire » qui nous soutient dans les lectures du soir auprès des enfants accueillis. Je tiens aussi à saluer la confiance dont font preuve nos financeurs sur lesquels nous espérons pouvoir compter pour les années à venir.

Dominique MARC

Président du Relais Orléanais

Mars 2026



Mouvements de personnel en 2025

RENOUVELLEMENTS

Seul le contrat PEC de Brahim LOCKCHIRI a pu être renouvelé pour 6 mois au cours de l'année 2025.

ARRIVEES

- Lindita HYSAJ => Contrat PEC 20h au poste d'agent d'entretien le 01/01/2025 pour 12 mois.
- Ouahiba FEDILA => Contrat PEC 20h au poste d'agent d'entretien le 01/02/2025 pour 12 mois
- Viktor CALA => Contrat PEC 20h au poste d'agent d'accueil et sécurité le 01/07/2025 pour 12 mois avec avenant 30h le 01/07/2025
- Aurélie BELLAVIA => Contrat PEC 30h au poste d'agent d'accueil et sécurité le 01/10/2025 pour 12 mois
- Flora CHAMBON => CDD 30h au poste d'agent d'accueil et sécurité le 01/09/2025 pour 9 mois
- Marc DOYEN => CDD 30h au poste d'agent d'accueil et sécurité le 01/10/2025 pour 7 mois
- Khadija HRAZMI => CDD terme imprécis 35h en remplacement de Paoline CHOUKROUN pendant sa maternité le 13/10/2025
- Franck SOUDÉ => CDD 30h en qualité de cuisinier le 01/12/2025 pour 13 mois à la suite de son contrat PEC

DEPARTS

- Tetiana BOBIK => fin du contrat PEC le 30/04/2025 au poste d'agent d'accueil et sécurité
- Flora CHAMBON => fin du contrat PEC le 30/06/2025 au poste d'agent d'accueil et sécurité
- Brahim LOKCHIRI => fin du contrat PEC le 31/08/2025 au poste d'agent d'accueil et sécurité
- David ELBEZ => fin du contrat PEC le 01/09/2025 au poste d'agent d'accueil et sécurité
- Laura KESSAR => fin du contrat PEC le 06/10/2025 au poste d'agent administratif
- Moussa TOUIL => fin de contrat CDI le 04/12/2025 au poste de chef de service
- Lindita HYSAJ => fin du contrat PEC le 31/12/2025 au poste d'agent d'entretien

ACCUEIL DE NUIT (ADN)

- Pierre BRACCINI => Second contrat en CDD pour assurer l'accueil de nuit durant la campagne hivernale 2024-2025 sur la période du 01/11/2024 au 30/05/2025.
- Jacques NZIENGUE => CDD pour le mois de juin 2025 – accueil de nuit à Coligny
- Adrien MARTINEAU => nouveau recrutement CDD 30h pour la campagne hivernale 2025-2026 le 18/10/2025 pour 6,5 mois
- Vincent CHANTEPIE => CDI annualisé 30h avec les missions d'accueil de nuit à chaque campagne hivernale.

SERVICE CIVIQUE VOLONTAIRE

Lenny FOUCHER => recrutement en Service Civique Volontaire le 26/05/2025, sur une durée de 9 mois, pour la mission de volontariat: poursuivre la coordination des activités de loisirs et culturelles en lien avec Cultures du Cœur et l'accueil des personnes accueillies.

Actions de formation du personnel et des bénévoles

- Olivier CARREAU => Validation de la certification professionnelle "Dirigeant d'Entreprise de l'Economie Sociale et Solidaire" effectuée sur 2 ans à l'ERTS (14h en jan25)
- Flora CHAMBON => Visa Numérique à l'INFREP (42h) dans le cadre de son contrat PEC
- David EL BEZE => Caces 3 & 5 PROMOTRANS (28h) dans le cadre de son contrat PEC
- Ouahiba FEDILA => VISA savoir Communiquer et calculer à l'INFREP (80h) dans le cadre de son contrat PEC
- Lindita HYSAJ => VISA savoir Communiquer et calculer à l'INFREP (80h) dans le cadre de son contrat PEC
- Laura KESSAR => VISA Savoirs Numériques à l'INFREP (40h) et Écoute et accompagnement dans l'aide alimentaire à la Banque Alimentaire (12h) dans le cadre de son contrat PEC
- Brahim LOKCHIRI => Maintien et Actualisation de Compétence Agent de Prévention et de Sécurité chez GOLDEN (27h) dans le cadre de son contrat PEC
- Franck SOUDÉ => Sauveteur Secouriste du Travail chez GOLDEN (14h) et Écoute et accompagnement dans l'aide alimentaire à la Banque Alimentaire (12h) dans le cadre de son contrat PEC

Salariés PEC 335h – Salariés CDI 14h de formation en 2025

- Bénévoles "Hygiène et sécurité sanitaire des aliments" - 54h
"À l'écoute et à l'accompagnement dans l'aide alimentaire" à la Banque Alimentaire par l'institut ASTREE - 48h

Bénévoles 102h de formation en 2025

Formation "Eco-gestes" dispensée par ResSourceToit en lien avec les "Survoltés du canal"

Salariés et bénévoles 39 personnes 98h

Au total près de 550 heures de formation ont été effectuées en 2025 par le personnel de l'établissement (salariés et bénévoles)

RAPPORT D'ACTIVITE

PREAMBULE

L'année 2025 s'est inscrite dans la continuité de l'engagement du Relais Orléanais auprès des personnes en situation de précarité. Fidèle à sa mission d'accueil, d'écoute et d'accompagnement, l'association a poursuivi son action quotidienne afin d'apporter des réponses concrètes aux difficultés rencontrées par les personnes accueillies. Dans un contexte social où les besoins restent importants, l'enjeu a été à la fois de consolider les actions existantes et de faire évoluer nos pratiques afin d'améliorer les conditions d'accueil et la qualité de l'accompagnement proposé.

Parmi les obstacles régulièrement rencontrés par les personnes en parcours d'insertion, la question de la mobilité occupe une place importante. Se déplacer pour accéder à un hébergement, suivre une formation ou effectuer des démarches administratives reste parfois difficile. C'est pour répondre à cette problématique qu'un projet de don de vélos, initié en 2024, a été poursuivi en 2025. Grâce au partenariat engagé avec l'association 1-Terre-Actions, 90 vélos ont ainsi pu être attribués à des bénéficiaires inscrits au Relais Orléanais. Ces dons, réalisés en contrepartie d'une participation à une action définie par le service éducatif, ont permis de soutenir concrètement l'autonomie des personnes tout en favorisant leur mobilité au quotidien.

L'année 2025 a également marqué une étape importante dans l'engagement du Relais Orléanais en faveur de la transition écologique. L'installation de panneaux photovoltaïques sur le toit-terrasse de nos locaux, réalisée avec l'appui de notre partenaire *Les Survoltés du Canal*, est désormais entrée en service. Ce projet permet aujourd'hui de consommer directement l'électricité produite par l'installation et ouvre la possibilité de valoriser le surplus d'énergie auprès de consommateurs situés à proximité de l'association. Au-delà de l'intérêt environnemental évident, cette démarche contribue également à mieux maîtriser nos dépenses énergétiques tout en témoignant de l'importance des initiatives locales en matière d'énergies renouvelables.

Dans cette même dynamique, une réflexion a été engagée autour de la gestion des déchets alimentaires. La préparation quotidienne d'environ 230 repas génère en effet une quantité significative de déchets organiques. Afin d'en améliorer le traitement, une commission spécifique a été mise en place et une collecte de biodéchets a été organisée en partenariat avec la SCOP *Les Cycloposteurs*. Cette initiative a permis de collecter, sur l'année, 4,75 tonnes de biodéchets, transformés en 1,58 tonne de compost. Au-delà de la simple gestion des déchets, cette action s'inscrit dans une démarche plus globale d'économie circulaire et de sensibilisation aux enjeux environnementaux.

L'amélioration de l'organisation de notre approvisionnement alimentaire a également constitué un chantier important. Pour mieux adapter les denrées collectées à nos besoins, un véhicule isotherme léger, obtenu en location à la fin de l'année 2024, a été mis en service. Grâce à la mobilisation d'une équipe de chauffeurs bénévoles et en lien avec la Banque Alimentaire, une navette quotidienne a été mise en place afin de récupérer des produits frais. Par ailleurs, des contacts ont été engagés avec des producteurs locaux afin d'identifier d'éventuels surplus de fruits et légumes de saison. L'objectif est d'organiser, lorsque cela est possible, des actions de glanage associant des personnes accueillies par le Relais Orléanais.

Enfin, l'année 2025 a confirmé l'importance du bénévolat dans la vitalité et le développement de l'association. Le recrutement et la formation de nouveaux bénévoles ont constitué un enjeu majeur afin d'accompagner l'évolution de nos activités et de renforcer les équipes déjà engagées. Leur présence, leur disponibilité et leur engagement demeurent un pilier essentiel de l'action menée au quotidien.

À travers ces différentes initiatives, le Relais Orléanais a poursuivi son ambition : répondre aux besoins immédiats des personnes les plus fragiles tout en construisant, avec ses partenaires et ses bénévoles, des projets porteurs de sens et d'avenir pour le territoire.

Le fonctionnement du Relais Orléanais

Ouvert **337 jours** en **2025**: 7 jours sur 7 (janvier, février, mars, novembre et décembre), 6 jours sur 7 (avril et octobre) puis 5 jours sur 7 les mois restants. Le fonctionnement du Relais Orléanais est fondé depuis toujours sur une collaboration entre bénévoles, personnel de cuisine, d'entretien, d'accueil et travailleurs sociaux, pilotée par une équipe de direction.

Les objectifs du Relais Orléanais

Accueillir et aider des personnes en difficultés, sans considération ethnique, philosophique, politique ou religieuse, en leur permettant :

- d'accéder à un repas chaud servi dans notre restaurant social,
- de répondre à des besoins d'hygiène et de santé (douche, lessive, vestiaire, bagagerie, soins médicaux et infirmiers...),
- de rencontrer, sur le principe de la libre adhésion, des travailleurs sociaux, pour entamer les démarches nécessaires à la reconnaissance des droits de chacun,
- de favoriser le rétablissement du lien social par la mise en œuvre et l'animation d'activités dans la journée.

Le public accueilli au Relais Orléanais

En 2025, 3 174 personnes ont bénéficié des différents services proposés par l'association, chiffre en augmentation (+ 228 personnes) par rapport à celui de l'année précédente (2 946 personnes accueillies).

Les personnes accueillies sont en précarité; elles peuvent être :

- ☞ Sans ressources
- ☞ Bénéficiaires de l'AAH (Allocation aux Adultes Handicapés)
- ☞ Bénéficiaires des minimas sociaux (dont le RSA, France Travail ...)
- ☞ En situation d'emploi précaire (Contrat Aidé, CDD, Intérim)
- ☞ Demandeurs d'asile
- ☞ Personnes isolées, sans lien social
- ☞ Jeunes sans ressources (avec ou sans accompagnement par la Mission Locale)
- ☞ Personnes âgées ne percevant qu'une toute petite retraite

Chaque nouvel arrivant au Relais Orléanais bénéficie d'une rencontre avec un travailleur social lors d'un entretien d'accueil. Au cours de cette entrevue, le travailleur social enregistre les besoins de la personne dans notre système informatique et lui fournit des informations concernant le fonctionnement de notre accueil de jour ainsi que du restaurant social, en exposant ses règles et ses horaires. Cette démarche d'inscription personnalisée reflète notre engagement à responsabiliser l'utilisateur dans sa propre prise en charge. Cette approche revêt une importance capitale, car nous aspirons à encourager l'insertion sociale à travers un accompagnement individualisé.

Les soutiens du Relais Orléanais

Le Relais Orléanais tient à exprimer sa sincère reconnaissance à l'ensemble de ses partenaires financiers, qu'ils soient publics (tels que l'État/DDETS, le CCAS, la Ville d'Orléans, le Département du Loiret, la Région Centre-Val de Loire, l'Agence Régionale de Santé, ainsi que plusieurs villes de la Métropole Orléanaise) ou privés (à travers les cotisations et les dons).

Nous souhaitons également adresser nos plus vifs remerciements aux associations partenaires qui, avec engagement et dévouement, accompagnent les plus démunis. Leur soutien précieux et leur collaboration active sont essentiels à notre action en particulier : la Banque Alimentaire, un partenaire clé pour notre association, ainsi que le Secours Catholique, les Restos du Cœur et Emmaüs, qui apportent une aide vitale et ponctuelle.

2025 : quelques chiffres significatifs concernant l'association le Relais Orléanais :

67 485 déjeuners servis (- 8% par rapport à 2024)

2 743 personnes bénéficiaires des repas (+ 2% par rapport à 2024)

337 jours d'ouverture annuelle

Une moyenne de 232 repas/jour servis du lundi au vendredi en 2025

Le Relais Orléanais profite de ce rapport d'activité pour exprimer sa profonde gratitude envers tous les bénévoles pour leur soutien et leur engagement constant dans la vie quotidienne de la structure.

Les nouveaux bénévoles ont également fait preuve d'un engagement fort, contribuant activement à l'organisation et renforçant les équipes en semaine, mais également les weekends durant la campagne hivernale, afin de mieux répondre aux besoins des personnes en situation de précarité.

Nous souhaitons également remercier tous les contributeurs qui ont participé à l'élaboration de ce rapport : les équipes médicale, sociale et administrative, ainsi que Marie-Odile, notre trésorière, pour sa précieuse contribution à la partie financière de ce document.

Nos pensées vont également à ceux qui nous ont quittés en 2025, qu'il s'agisse de nos bénévoles dévoués, des personnes accueillies ou encore des sympathisants fidèles qui ont toujours soutenu le Relais Orléanais. Leur présence et leur engagement ont laissé une empreinte profonde sur l'association, soulignant l'importance de leur contribution à notre organisation et à notre cause. En leur mémoire, nous poursuivons notre mission avec détermination, tout en honorant leur souvenir.

15 janvier 2025: Article Rep du Centre

DÉPARTEMENT ■ Cinquante places d'hébergement supplémentaires ouvertes

Le plan « grand froid » déclenché

Depuis quelques jours, le thermomètre est descendu sous zéro dans le département. Et Météo France annonce encore une baisse des températures.

Depuis lundi, la préfecture du Loiret a donc déclenché le plan « grand froid », visant à mettre à l'abri toutes les personnes qui le demandent. Cela se traduit par l'ouverture de cinquante places d'hébergement supplémentaires, qui s'ajoutent aux 1.371 places déjà financées par l'État, la grande majorité dans la métropole d'Orléans. Le plan « grand froid » prévoit également des amplitudes horaires élargies des accueils de jour et l'intensification des maraudes.

Les sans domicile fixe ou ceux qui veulent signaler une personne à la rue peuvent contacter le 115, numéro d'urgence gratuit et disponible vingt-quatre heures sur vingt-quatre.

La permanence est assurée par le SIAO-115, qui coordonne les opérateurs de l'hébergement et oriente les personnes, en fonction des capacités, vers les places disponibles.

À Orléans. Équipe mobile sociale professionnelle de l'Aidaphi : des équipes interviennent auprès des usagers de la rue, du lundi au dimanche, à des horaires qui varient entre 9 h 30 et 22 heures, avec, au moins, une maraude quotidienne. En cas de conditions climatiques exceptionnelles, les maraudes journalières sont doublées.

Maraudes des bénévoles de la Croix-Rouge : les tournées se déroulent de 18 h 30 à 1 heure du matin (point de rencontre à 18 h 30 et maraude à partir de 19 h 30) et, en cas de grand froid, peuvent également être organisées en journée.

Accueil de jour du Relais orléanais : déjeuners et service de douches et lessive (sur rendez-vous).

À Montargis. Maraudes des bénévoles de la Croix-Rouge : les tournées se déroulent de 18 h 30 à 22 heures.

Accueil de jour Imanis : la prise en charge est continue, avec l'ouverture de l'accueil de nuit, vingt-quatre heures sur vingt-quatre.

À Gien. Maraudes professionnelles Imanis : les tournées se déroulent deux fois par semaine. En cas de conditions météorologiques exceptionnelles, les maraudes sont intensifiées.

Accueil de jour Imanis : il est ouvert du lundi au vendredi, de 8 heures à midi et de 13 à 16 heures, les lundis et jeudis après-midi.

À Pithiviers. Maraudes professionnelles Imanis : les tournées se déroulent deux fois par semaine. En cas de conditions météorologiques exceptionnelles, les maraudes sont intensifiées.

Accueil de jour Imanis : continuité de la prise en charge, avec l'ouverture de l'accueil de nuit, vingt-quatre heures sur vingt-quatre. ■

BÉNÉVOLES. La Croix-Rouge organise des maraudes. PASCAL PROUST

MÉTÉO

Vigilance. Météo France a placé le Loiret en vigilance jaune « grand froid » lundi. Elle se poursuit aujourd'hui, jusqu'à 10 heures. Les prévisionnistes ont également placé le département en vigilance jaune neige verglas, de 6 à 11 heures. Selon Météo France, dans le Loiret, les températures seront comprises entre -1 et 2 degrés ce matin, mais toujours plus froides en ressent. Les températures devraient remonter au-dessus de 0 degré pour le reste de la journée et demain.

MERCREDI 15 JANVIER 2025 LA RÉPUBLIQUE DU CENTRE

24 janvier 2025: Participation à la 3^e journée d'étude « Mort en précarité, mourir en institution », organisée par l'association Pour une Alternative Funéraire.

JOURNÉE D'ÉTUDE

3ème édition organisée par l'association Pour une Alternative Funéraire et le Groupe de Travail Mourir en précarité

MORT EN PRÉCARITÉ, MOURIR EN INSTITUTION

Vendredi 24 JANVIER 2025

De 9h à 12h et de 13h30 à 17h à l'amphithéâtre de l'ERTS d'Olivet

- Élaboration d'un protocole pour faire face au décès d'un résident
- Intégration funéraire
- Les gestes symboliques autour du décès
- Mourir en 0202

INSCRIVEZ-VOUS !





www.arts-orléans.org



28 janvier 2025: Remise du matériel de projection vidéo pour la salle d'accueil du Relais Orléanais, en présence des représentants de la Caisse d'Épargne.

Pas d'âge pour apprendre à faire des cours gratuits donnés à des femmes d'Orléans

Le comité régional olympique et sportif et le comité de cyclisme du Loiret ont organisé l'opération "Premier tour de roue" pour offrir des cours de vélo à des femmes isolées ou en situation précaire.

Par Cindy Roudier-Valaud

Publié le 20 février 2025 à 18h29



Elles sont les premières bénéficiaires du dispositif "Premier tour de piste" du comité régional olympique et sportif (Cros) en partenariat avec le comité de cyclisme.

Destiné aux femmes en priorité

"Nous avons proposé ces cours de vélo gratuits à des bénéficiaires de nos partenaires comme le Relais orléanais, le centre social des Blossières (lequel n'en avait pas formalisé mais on ciblait des femmes en priorité", précisent Jean-Louis Desnoues, président du Cros, et Nathalie Grenon, co-directrice.

Pendant douze séances, elles ont appris à faire du vélo, en suivant les conseils des instructeurs du comité loirétain de cyclisme.

"Lors de la première et la deuxième séance, j'ai pleuré car je n'arrivais pas à tenir l'équilibre. Je n'avais jamais appris à en faire. Mais avec la patience de l'instructeur, Nicolas, j'ai réussi. La troisième fois, ça allait mieux, j'ai réussi à mettre les deux pieds sur le pédalier."

13 MARS 2025

VÉLO ■ Le comité régional olympique et sportif et le comité de cyclisme du Loiret proposent des sessions

« Pas facile de trouver son équilibre »

Une deuxième session de cours d'apprentissage du vélo a commencé. Ils sont dispensés aux personnes en situation précaire, pour faciliter leur mobilité.

Cindy Roudier-Valoud

Sous un soleil plus qu'agréable, jeudi dernier, trois personnes enchaînent les tours de vélo, sur le parking du vélodrome de Saint-Denis-de-l'Hôtel.

Si Naïma a encore du mal à trouver son équilibre lorsqu'elle a les deux pieds sur les pédales ; Birane, lui, peine à diriger le vélo et se retrouve souvent à frôler le trottoir. Joey Wastiaux, l'instructeur, lui répète comme un mantra : « On n'oublie pas : les yeux donnent la direction au vélo ». C'est, en effet, souvent le regard baissé vers le sol, que l'apprenti cycliste appuie sur le pédalier.

Un équilibre difficile à acquérir

Voilà les difficultés de Naïma, Joey se positionne derrière son vélo et l'accompagne et tenant l'arrière du porte-bagage pour l'aider à se maintenir droit. « Dès qu'on va trop vite, ou qu'on sent qu'on perd le contrôle, on utilise le frein, pas ses pieds ! », leur rappelle-t-il.

C'est leur quatrième leçon. Ils ont appris à faire du vélo, enfant, mais en raison d'un traumatisme, ne sont plus jamais remontés sur une bicyclette.

Ce sont les bénéficiaires de la deuxième session de l'opération « Premier tour de roue », lancée par le comité régional olympique et sportif et le comité de cyclisme du Loiret pour offrir des cours de vélo à des personnes souvent isolées ou en situation précaire. « L'idée est d'en faire bénéficier des personnes en insertion. Nous avons travaillé avec le Relais orléanais, et le CCAS de Fleury-les-Aubrais. Cela leur permet d'échanger et le vélo peut faciliter leur accès vers le travail, vers différents rendez-vous. C'est aussi un moyen de se remettre au sport, et de gagner en estime de soi et en fierté. Dans le cadre d'une autre opération, nous intervenons aussi sur Saint-Jean-de-Braye auprès de femmes des quartiers, avec des cours toute l'année », justifie Nathalie Lombard, chargée de développement pour le comité de cyclisme.

Les cours se passent deux fois par semaine, lundi et jeudi. Douze séances seront réparties sur six semaines. Joey Wastiaux va chercher les participants en minibus, à Orléans, pour les emmener à Saint-Denis-de-l'Hôtel et les reconduit après.

Lors de la première session, il n'y avait que des femmes. Et c'est effectivement sourires aux lèvres et le cœur gonflé d'avoir réussi à aller jusqu'au bout, que le 20 février dernier, quatre ont reçu leurs diplômes et ont été mises en avant lors d'une cérémonie spéciale. Au cours de celle-ci, elles avaient d'ailleurs appris qu'un vélo leur serait offert, « pour qu'elles continuent de pratiquer ».

« J'ai toujours peur de tomber »

Pour cette nouvelle opération, sur les six participants, Birane est le seul représentant masculin. « Cela fait longtemps que je n'ai pas fait de vélo. Quand je suis arrivé en France, j'ai vu que le vélo fait partie de la mobilité. Cela peut m'aider dans une recherche d'emploi. J'avais trouvé un poste mais c'était une entreprise éloignée des transports en commun, je ne pouvais pas y aller. C'est pour cela que je me suis dit que j'allais faire ce stage pour apprendre à faire du vélo, cela m'aidera pour trouver un travail. Et pourquoi pas continuer avec l'aspect sportif en me mettant au cyclisme ? », se projette le grand gaillard.

Les bras raides, les pieds toujours près du sol, Naïma aimerait vaincre sa peur : « J'avais appris quand j'étais enfant. Mais quand j'avais 6 ans, je suis tombée. Je n'ai pas pratiqué depuis. J'ai toujours peur de tomber. D'ailleurs, cela a été le cas lors de la séance lundi dernier. Je me suis fait mal au genou. Quand on est adulte, on n'apprend pas comme un enfant. »

La troisième participante, plus à l'aise s'entraîne, à la demande de Joey, à lâcher une main du guidon. Birane aussi aura le droit d'essayer. Au fil de la séance d'une heure, chacun a progressé à son rythme. Les leçons s'effectuent d'abord sur cet espace sécurisé, propriété du comité de cyclisme, puis les participants, quand ils seront plus à l'aise, iront sur la piste cyclable voisine, puis à Jargeau, petite ville voisine. Et ce, avant, lors des toutes dernières séances, de se frotter à la pratique du vélo à Orléans, et notamment sur les bords de Loire, au milieu des autres, entre piétons, cyclistes, trottinettes...

Pour l'instant, aucune autre session est prévue. ■

RYTHME. Chaque apprenant va à son rythme. Certains peinent à trouver l'équilibre, d'autres sont plus rapides dans l'apprentissage.



25 mars 2025: Visite des partenaires de Dons Solidaires au Relais Orléanais, organisée dans le cadre de journées immersives visant à renforcer les liens avec les donateurs et à valoriser l'impact concret des dons de produits auprès des structures solidaires et des personnes accompagnées.



02 avril 2025: Initiative solidaire de la troupe théâtrale SCEN'OU SEMOY, qui reversera une partie des recettes de ses représentations au profit du Relais Orléanais.

La troupe de SCEN'OU SEMOY joue au profit du Relais Orléanais

REMISE DE PEINE

Une comédie de Freddy Babin - Mise en scène de Colette Terrier



SEMIOY
Centre Culturel des Hautes-Bordes

Vendredi 28 février 2025 - 20h30
Samedi 1er mars 2025 - 20h30
Dimanche 2 mars 2025 - 15h00
Vendredi 7 mars 2025 - 20h30
Samedi 8 mars 2025 - 20h30
Dimanche 9 mars 2025 - 15h00

Entrée à votre convenance

La troupe théâtrale de Semoy a remis un don de 3 500 € au président du Relais Orléanais, en soutien aux actions de l'association.

14 SAMEDI 5 AVRIL 2025 LA RÉPUBLIQUE DU CENTRE

Scèn'ou Semoy a remis un chèque au Relais orléanais

Mercrdis, au centre culturel des Hautes-Bordes, Antoine Girault, président de la troupe théâtrale Scèn'ou Semoy, a remis un chèque au Relais orléanais.

Ce don de 3.500 euros, remis à Dominique Marc, président du Relais orléanais, est le fruit des onze représentations de la troupe, dont six à Semoy et cinq dans la région, de sa pièce *Remise de peine*. Une comédie écrite par Freddy Babin, mise en scène par Colette Terrier, tous deux membres de Scèn'ou Semoy. Au total, ces représentations ont rassemblé plus de mille personnes.

Le Relais orléanais propose une aide alimentaire aux personnes en précarité, ainsi qu'un accueil de jour. Lors de la remise du chèque, Dominique Marc, a adressé ses remerciements : « Pour nous, bénévoles qui assistons les personnes en difficulté, savoir que des associations comme la vôtre sont derrière nous, ça nous encourage et nous fait avancer ». ■



CÉRÉMONIE. Dominique Marc et Antoine Girault avec le chèque, lors de la remise du don au centre culturel de Semoy.



03 avril 2025: Journée « accès aux droits et accès aux soins » organisée par le Relais Orléanais, dédiée à l'information et à l'accompagnement des publics en situation de précarité.



12 avril 2025: Participation à la coupe Jean AUGRAS de Scrabble, à l'organisation et à la buvette, permettant au Relais Orléanais de recevoir un don de 1 240 €

22 avril 2025: Visite de Monsieur Emmanuel DUPLESSY, député de la deuxième circonscription du Loiret, au Relais Orléanais. Cette rencontre a permis de présenter l'association et de mettre en lumière les actions menées au quotidien dans la lutte contre la précarité.

25 avril 2025: Préparation de la prolongation du dispositif d'accueil de nuit à Coligny.

25 avril 2025: Remise des diplômes DEESS aux candidats de la promotion 2023-2025 dans les locaux du Relais Orléanais.



12 mai 2025: Intervention à l'école de la Madeleine auprès des différents niveaux, avec le personnel de l'équipe éducative et la bénévole Hélène.



27 avril 2025: Participation de bénévoles du Relais Orléanais à la 10ème édition des « Foulées d'Orléans », notre association ayant bénéficié d'un don important en 2023.

29 avril 2025: Assemblée générale du Relais Orléanais, réunissant bénévoles et partenaires de l'association pour un bilan et des échanges constructifs.



01 mai 2025: Prolongation de l'accueil de nuit à Coligny jusqu'au 30 juin 2025.

05 mai 2025: Début de la campagne de recensement INSEE des personnes sans domicile, réalisée sur plusieurs dates au Relais Orléanais.

14 mai 2025: Participation à la journée du collectif Alerte, pilotée par l'URIOPSS, pour échanger sur les enjeux et initiatives du secteur.

15 mai 2025: Participation à l'AGO et à l'AGE de l'ADERE, avec remise des prix de l'Appel à projet. Le Relais Orléanais a été récompensé à hauteur de 7 500 € qui serviront à compléter l'installation photovoltaïque.

16 mai 2025: Dialogue de gestion avec les représentants de la DDETS.

24 mai 2025: Le Relais Orléanais a accueilli l'Assemblée de Watt O Centre pour l'inauguration de ses panneaux photovoltaïques.

03 juin 2025: Participation aux Assises Régionales de la Vie Associative à Passerelle, à Fleury Les Aubrais.

04 juin 2025: Visite d'élèves de CM1/CM2 (Ecole Madeleine) au Relais Orléanais, dans la continuité des interventions menées dans leurs classes.

06 juin 2025: Réunion de coordination entre les Survoltés du Canal, Aéléo Solar et le Relais Orléanais.

10 juin 2025: Assemblée générale de Cultures du Cœur, tenue dans la salle du CADO au Théâtre d'Orléans.

17 juin 2025: Première rencontre avec Ressource Toit à la Source: appartement pédagogique, lieu ressource collaboratif animé par l'AHU Orléans.



24 juin 2025: Deuxième journée « Accès aux droits et aux soins » organisée par le Relais Orléanais, favorisant l'information et l'accompagnement des personnes accueillies.

27 juin 2025: Visite de l'association L'Entraide 18 à Bourges, incluant un restaurant social et des ateliers d'insertion

27 juin 2025 : Organisation d'un repas barbecue convivial avec les familles accueillies à l'accueil de nuit de Coligny, favorisant le lien et le partage.



02 septembre 2025: Participation à la commission DAHO DALO en qualité de suppléant, contribuant à l'examen des dossiers et à l'accompagnement des demandes de logement des personnes concernées.



07 septembre 2025: Présence du Relais Orléanais à « Rentrée en Fête », avec le soutien de bénévoles pour animer le stand et recruter de nouveaux bénévoles.

18 septembre 2025: Atelier socio-esthétique organisé par L'Oréal pour les femmes en situation de précarité de l'agglomération d'Orléans, avec la participation de 9 personnes inscrites au Relais Orléanais.

19 septembre 2025: Organisation d'un glanage d'oignons rouges pour collecter et redistribuer les récoltes auprès de la Banque Alimentaire. 550 kg ont été ramassés avec les personnes accueillies et les encadrants bénévoles.

22-23 septembre 2025 & 2-3-8 octobre 2025: Formation sur les éco-gestes, organisée en coopération avec les Survoltés du Canal et Ressource Toit, pour sensibiliser les bénévoles et les salariés aux pratiques écoresponsables.

25 septembre 2025: Troisième Journée d'« accès aux droits et d'accès aux soins » organisée par le Relais Orléanais.

3 octobre 2025: Participation aux portes ouvertes de la DEETS à la cité administrative de Coligny, avec conférence et rencontres des partenaires.

7 octobre 2025: Rencontre avec les représentants du CCAS et une élue de la ville de Fleury-les-Aubrais, dans le cadre d'un accompagnement financier pour venir en aide aux plus démunis.

10 octobre 2025: Organisation d'un glanage d'oignons jaunes pour collecter et redistribuer les récoltes auprès du Secours Populaire. 925 kg ont été glanés avec les personnes accueillies et les bénévoles.

18 octobre 2025: Anticipation de l'ouverture du dispositif d'accueil de nuit au Relais Orléanais, pour 20 places réservées aux femmes seules ou avec enfants.

04 novembre 2025: Participation à la commission DAHO DALO en tant que membre suppléant.



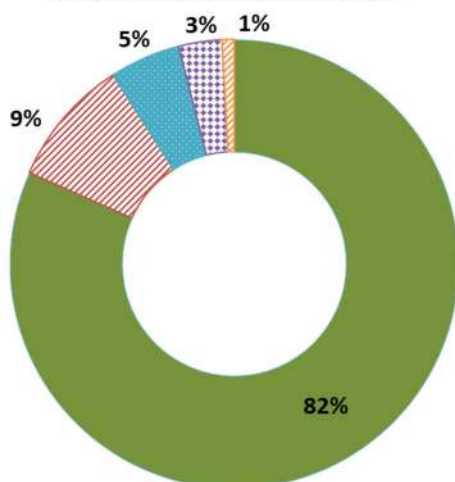
28 & 29 novembre 2025 : Investissement des bénévoles lors de la collecte nationale au Carrefour Saran, permettant de récolter 3,3 tonnes de produits. Remerciements à tous les participants pour leur engagement solidaire.

17 décembre 2025: Repas amélioré de fin d'année à l'attention des personnes accueillies, accompagné de musique et de la remise de cadeaux aux enfants.



***Merci à tous nos bénévoles
et salariés !!!***

2025 - Répartition des heures bénévoles par activité



2025 - Répartition financière du bénévolat par activité

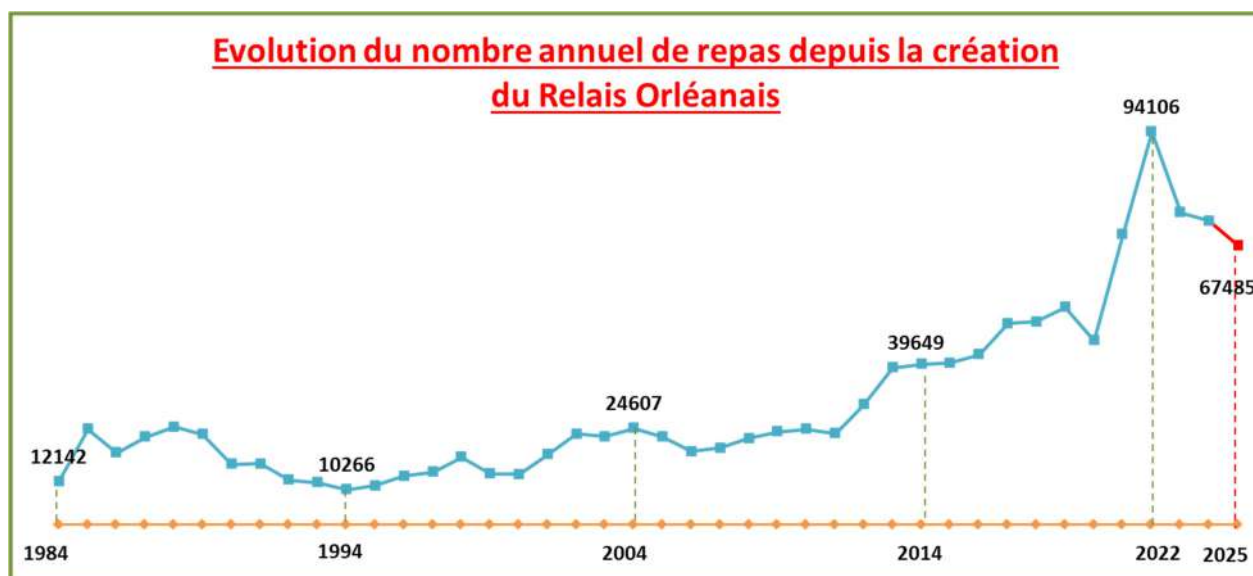
La valorisation de l'heure moyenne a été revue sur la base de l'évolution du coût de la vie en 2025 selon les indices de l'INSEE, ce qui porte le taux à **20,81 €** de l'heure, représentant un coût global estimé du temps passé par les bénévoles au profit de l'association de **319 039 €** pour l'année 2025.

Valeur 2024 (taux horaire)	20,60 €
Indice consommation 2025	1 %
Valeur 2025	20,81€

	Nbre d'heures	Valorisation
Cuisine Restaurant	12 520	260 491 €
Administration Générale	1 419	29 534 €
Accueil de jour	782	16 281 €
Santé	480	9 987 €
Vestiaire	132	2 746 €

ACTIVITE RESTAURANT SOCIAL, ACCUEIL DE JOUR

1/ Evolution du nombre annuel de repas (déjeuners)



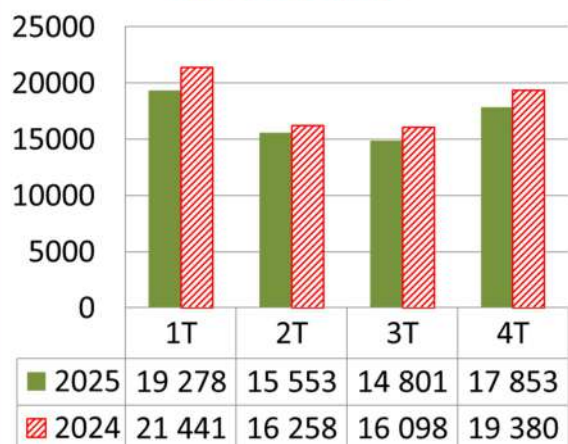
2/ Fréquentation depuis la création du Relais Orléanais (1984 – 2025)

<i>Chronologie</i>	
Années	Nbre repas
1984	12 142
1985	24 417
1986	18 903
1987	22 564
1988	24 922
1989	23 229
1990	16 236
1991	16 316
1992	12 532
1993	11 918
1994	10 266
1995	11 136
1996	13 438
1997	14 399
1998	17 868
1999	13 922
2000	13 818
2001	18 421
2002	23 297
2003	22 643
2004	24 607
2005	22 548
2006	19 167
2007	20 001
2008	22 212
2009	23 774
2010	24 439
2011	23 378
2012	30 134
2013	38 842
2014	39 649
2015	39 892
2016	41 832
2017	49 145
2018	49 592
2019	52 969
2020	45 180
2021	70 065
2022	94 106
2023	75 118
2024	73 177
2025	67 485
TOTAL	1 289 699

<i>Années par ordre d'importance</i>	
Années	Nbre repas
1994	10 266
1995	11 136
1993	11 918
1984	12 142
1992	12 532
1996	13 438
2000	13 818
1999	13 922
1997	14 399
1990	16 236
1991	16 316
1998	17 868
2001	18 421
1986	18 903
2006	19 167
2007	20 001
2008	22 212
2005	22 548
1987	22 564
2003	22 643
1989	23 229
2002	23 297
2011	23 378
2009	23 774
1985	24 417
2010	24 439
2004	24 607
1988	24 922
2012	30 134
2013	38 842
2014	39 649
2015	39 892
2016	41 832
2020	45 180
2017	49 145
2018	49 592
2019	52 969
2025	67 485
2021	70 065
2024	73 177
2023	75 118
2022	94 106
TOTAL	1 289 699

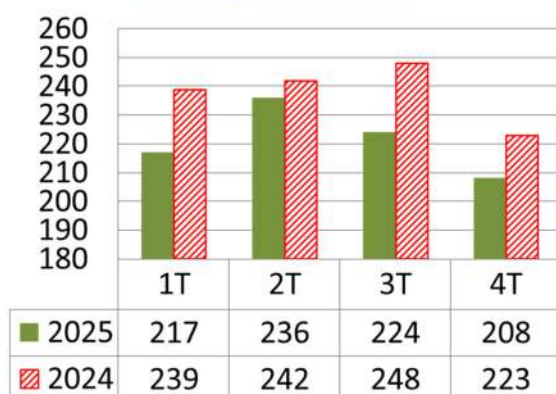
Comparaison 2024/2025

Nombre de repas



La **moyenne** annuelle de repas par jour d'ouverture a elle aussi baissé passant de **238** repas lissés sur l'année pour **305** jours d'ouverture en **2024**, à **220** en 2025 pour **307** jours d'ouverture.

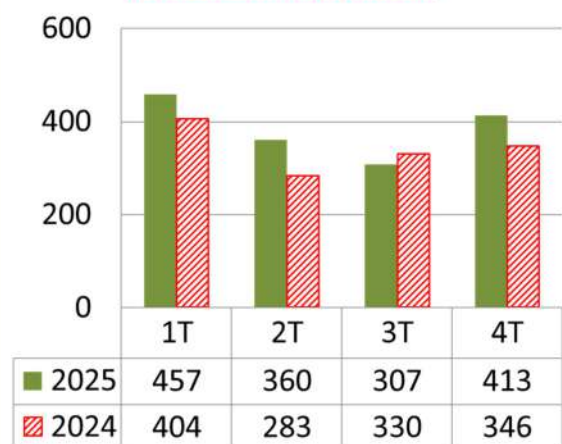
Moyenne du nombre de repas lissée par trimestre



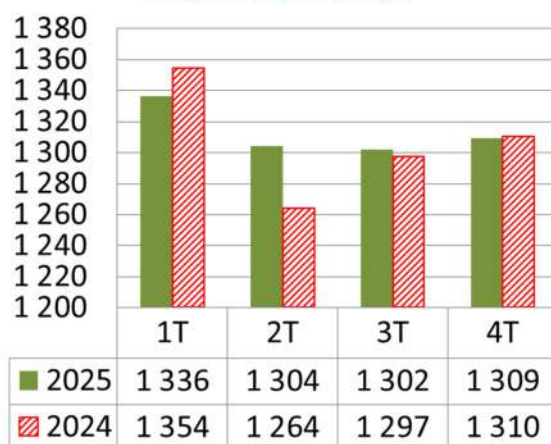
Le nombre de repas servis entre 2024 et 2025 a baissé de **8 %**

Total année **2025**: **67 485** repas
Total année **2024**: **73 177** repas

Nouvelles inscriptions



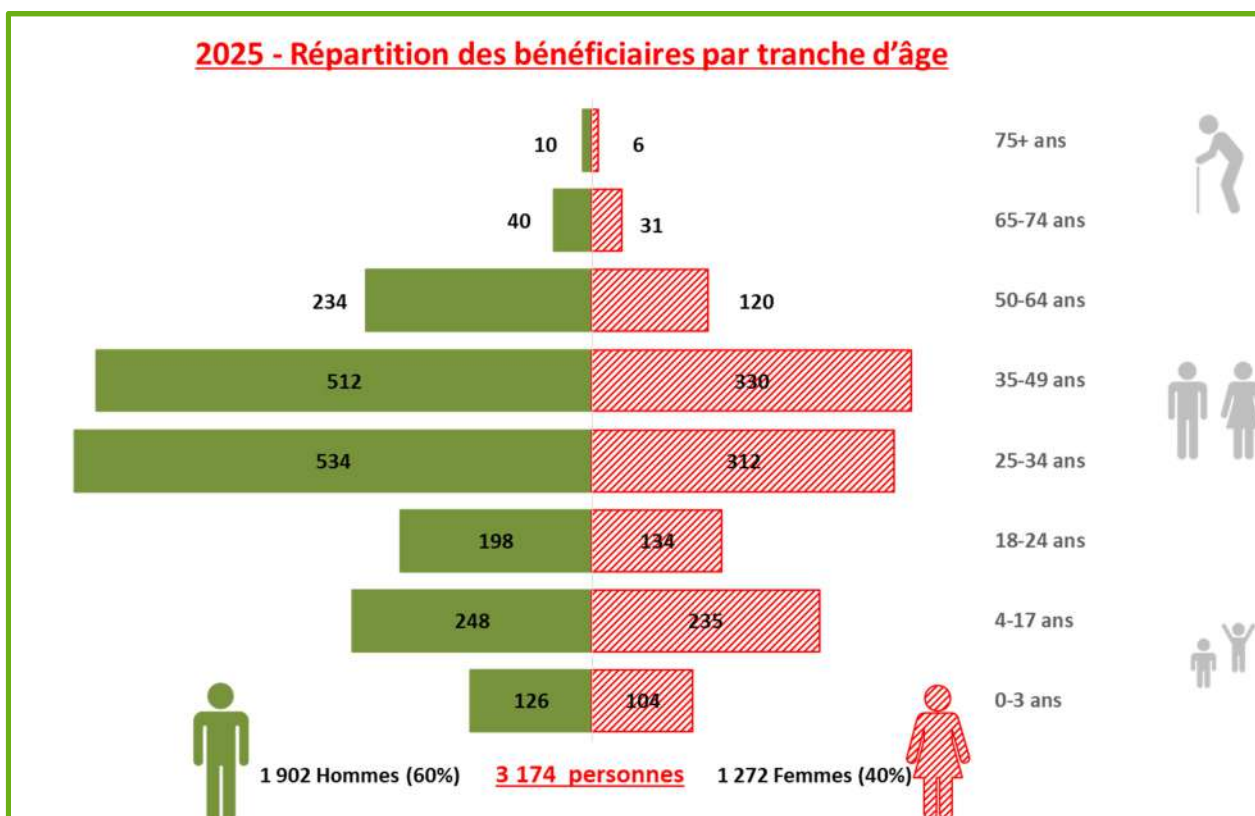
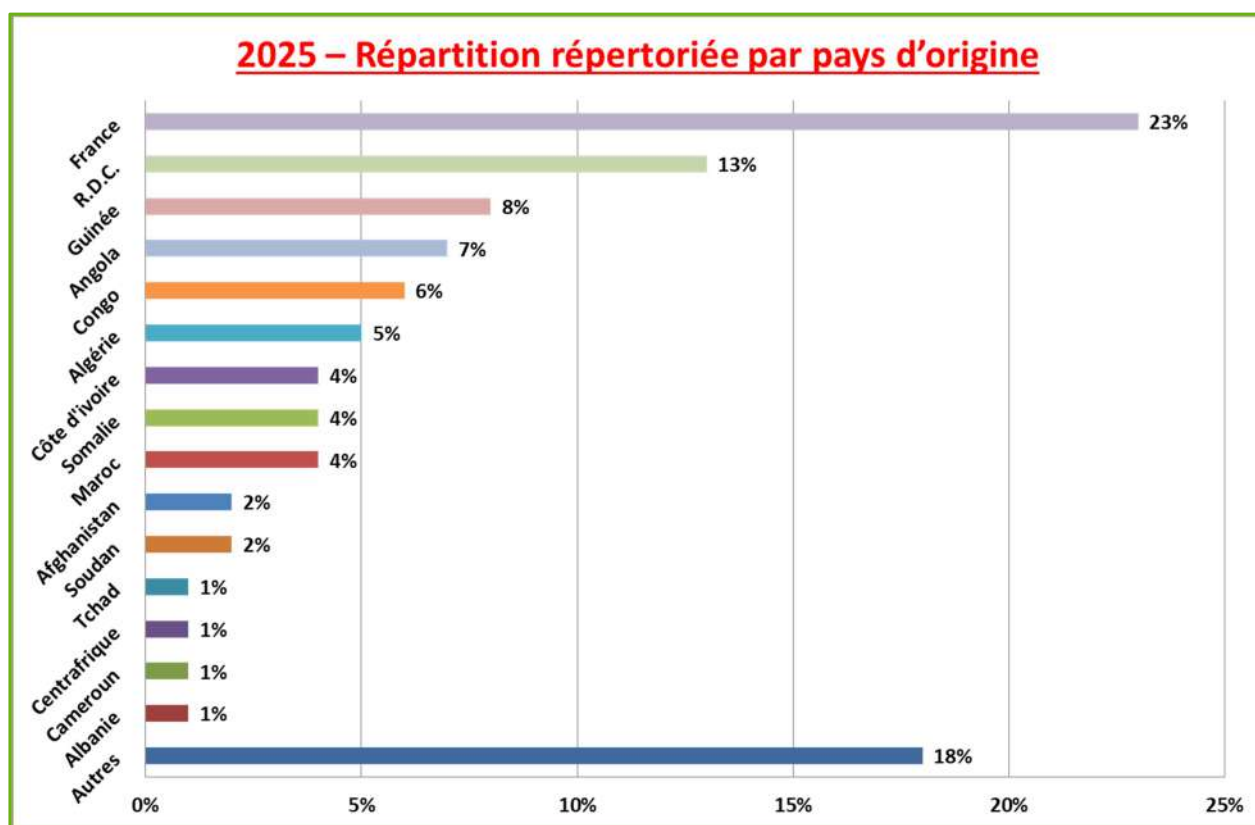
Bénéficiaires repas



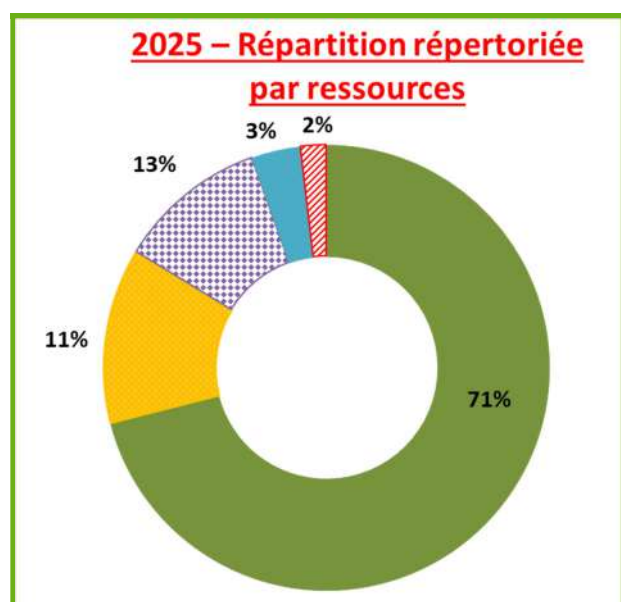
Sur l'année **2025**: **2 743** bénéficiaires repas dont **1 537** nouvelles inscriptions

Sur l'année **2024**: **2 669** bénéficiaires repas dont **1 362** nouvelles inscriptions

3/ Typologie des publics accueillis



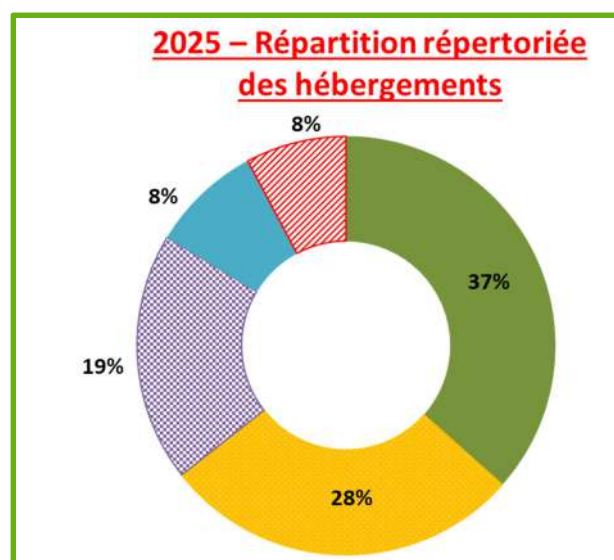
RESSOURCES



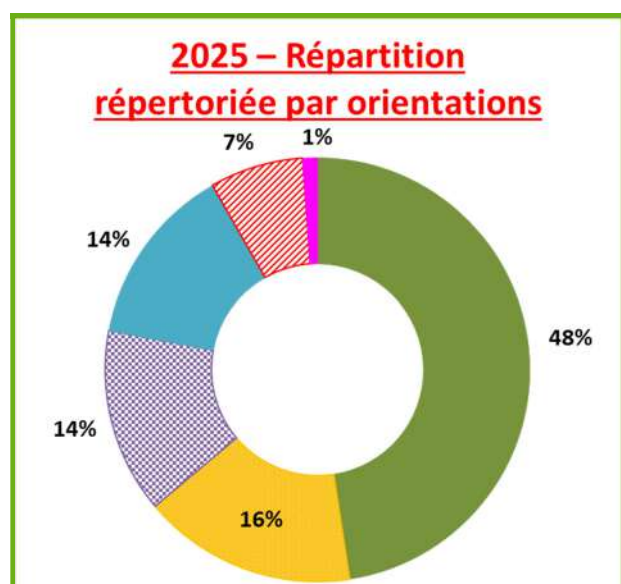
Sans ressources	71 %
ARE/ASS/RSA	13 %
AAH/ADA	11 %
CAF/Autre	3 %
Retraite	2 %

HEBERGEMENTS

115	37 %
Squat/rue/véhicule	28 %
Hébergé/Hôtel	19 %
Logement	8 %
CADA/CHRS/CHU	8 %



ORIENTATIONS



Initiative personnelle	48 %
Partenaires sociaux et santé	16 %
CCAS - MMD – Mission locale	14 %
115	14 %
CADA – PADA-CHRS/CHU	7 %
Préfecture	1 %

ACCUEIL DE NUIT SANS HEBERGEMENT

A la demande de la DDETS et pour la 15^{ème} année consécutive, le Relais Orléanais a assuré, chaque soir, un accueil de nuit d'une capacité maximum de 20 personnes, sur la période de référence du 01 janvier au 30 avril et du 01 novembre au 31 décembre 2025.

Sur cette même période de référence, l'action a concerné **545 personnes (461 en 2024)** et a représenté **4 186 nuitées (3 880 en 2024)** sur 180 jours d'ouverture (179 en 2024).

Il est à souligner que sur l'année 2025, le Relais Orléanais a garanti une prolongation de l'accueil de nuit dans les locaux de "Coligny" en mai et juin et à organiser l'accueil de nuit anticipé au Relais Orléanais à partir du 18 octobre.

Sur ces périodes supplémentaires, 75 personnes ont été accueillies pour 2 269 nuitées.

Ce dispositif a permis à certaines personnes sans abri, orientées au préalable par le service du 115, de bénéficier d'une collation le soir et le matin, et d'être au chaud durant la période hivernale de 20h30 à 7h30.

Comme les années précédentes, cette activité, connexe au fonctionnement du Relais Orléanais, nécessite le recrutement et l'embauche de personnel complémentaire (20h00 à 8h30) pour assurer l'accueil et l'accompagnement des personnes hébergées par la structure. Il est accompagné dans sa mission par un agent de sécurité d'une société de gardiennage extérieure. Cette mission de mise à l'abri dans nos locaux permet d'accroître légèrement le nombre de places des dispositifs d'hébergement d'urgence de l'agglomération orléanaise.

Aujourd'hui, on constate que les personnes accueillies sur ce dispositif sont en majeure partie des femmes, le plus souvent accompagnées d'enfants mineurs voire même de bébés de 0 à 1 an représentant près de 19 % des enfants mineurs.

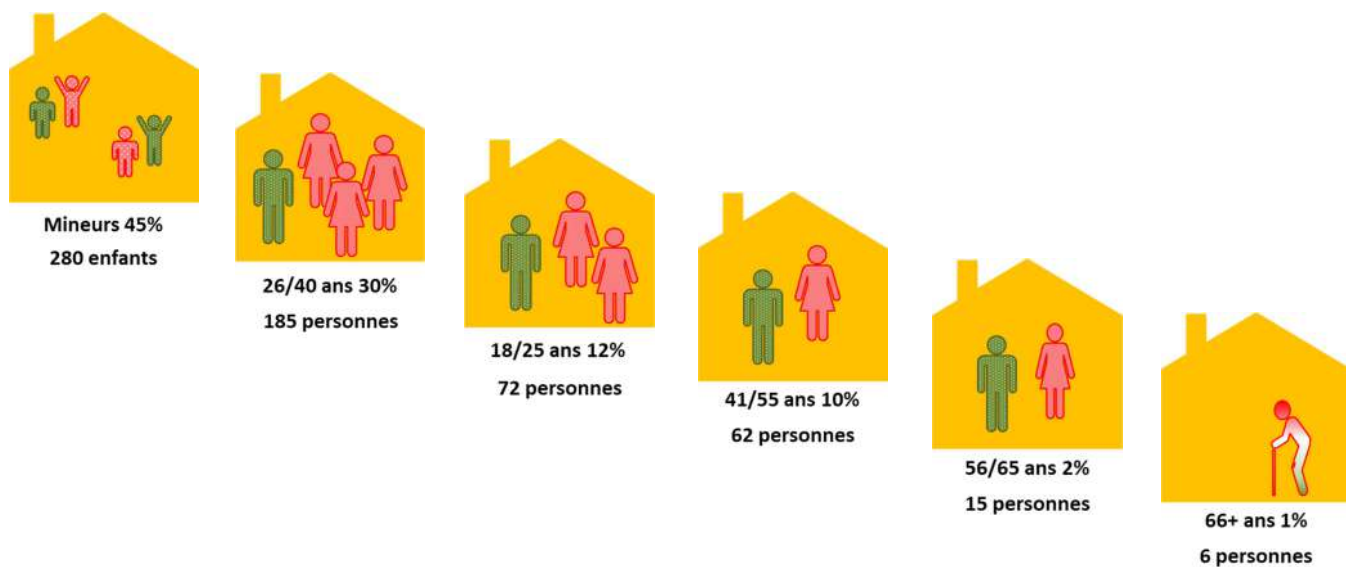
Les 8% d'hommes adultes ont été accueillis sur les 3 dernières nuits de décembre 2025 pendant la période de grand froid.

Statistiques de l'accueil de nuit sans hébergement en 2025

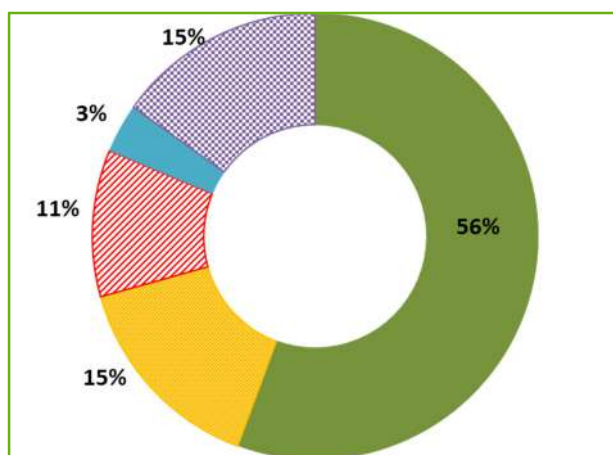
ADN - Répartition adultes hommes et femmes



ADN - Répartition par tranches d'âge



ADN - Répartition par fréquentation



■ 1 à 5 nuits	56 %	345 personnes
■ 6 à 10 nuits	15 %	93 personnes
■ 21+ nuits	15 %	94 personnes
■ 11 à 15 nuits	11 %	66 personnes
■ 16 à 20 nuits	3 %	22 personnes

EQUIPE EDUCATIVE:

L'accompagnement social d'un public en situation de précarité

L'accueil de jour du Relais Orléanais s'inscrit dans une mission d'accueil inconditionnel à destination de personnes majeures en situation de sans-abri ou de grande précarité. Il constitue une réponse de première ligne aux besoins essentiels, tout en offrant un espace de repos, d'écoute et de socialisation. L'accompagnement, porté par le pôle éducatif, vise le maintien du lien social, l'accès à l'information, l'orientation vers les dispositifs de droit commun et le repérage des situations de vulnérabilité, sans condition d'hébergement ni d'engagement préalable.

Les actions menées reposent sur une posture professionnelle fondée sur l'écoute, le respect et l'adaptation au rythme des personnes accueillies. Elles permettent une réponse immédiate aux besoins primaires, un premier accès aux droits et une orientation vers les partenaires du territoire. Malgré des limites liées à l'instabilité des parcours et au manque de solutions d'hébergement, l'accueil de jour demeure un maillon essentiel de la lutte contre l'exclusion, contribuant à prévenir l'aggravation des situations de précarité et à soutenir les personnes dans la reconstruction progressive de leur parcours.

Situations types d'accompagnement social

Monsieur A. est venu s'inscrire au Relais Orléanais après avoir été orienté par le 115 suite à une séparation difficile avec sa conjointe. Après la rupture, Madame est restée dans le logement avec les enfants et Monsieur A. a dû quitter le domicile. Ne pouvant être hébergé par sa famille, il s'est retrouvé à dormir dans sa voiture, une situation qui a fortement aggravé son quotidien. En outre, étant en emploi précaire en intérim, il n'a pas de ressources stables et ne perçoit aucune aide sociale car le compte CAF est au nom de son ex-compagne. Monsieur A. se retrouve donc dans une grande précarité et se heurte à des difficultés administratives pour faire valoir ses droits.

Pour l'aider à surmonter cette situation difficile, il lui a été créé une domiciliation administrative au Relais Orléanais pour lui permettre de recevoir son courrier et débiter ses démarches administratives. Cette domiciliation est essentielle pour lui permettre de commencer à ouvrir ses droits sociaux et entamer la mise à jour de ses dossiers. Malgré une demande d'hébergement auprès du 115, Monsieur A. n'a pas pu obtenir de place en raison du manque de disponibilité, ce qui aggrave son isolement et rend encore plus difficile la gestion de son emploi. Il exprime d'ailleurs sa frustration de devoir travailler dans de ces conditions, ce qui impacte directement sa stabilité professionnelle. En parallèle, des demandes de logement social ont été émises ainsi qu'une demande auprès du SIAO (Service Intégré d'Accueil et d'Orientation), bien que l'attente pour obtenir un logement soit longue et incertaine. Monsieur A. a aussi été orienté vers les travailleurs sociaux de l'Accueil Social Départemental pour une demande de réservation préfectorale, dans l'espoir de trouver une solution d'hébergement plus rapidement.

Au quotidien, Monsieur A. bénéficie des services du Relais Orléanais, notamment pour se doucher et bénéficier d'un repas chaud lorsqu'il n'est pas en mission. Ces services sont essentiels pour lui, car il ne peut pas cuisiner lui-même et cela lui permet également de maintenir une hygiène correcte pour se présenter de manière respectable à son travail. Il utilise également l'accueil de jour pour se réchauffer, charger son téléphone et avoir un endroit où se poser. Ces moments de répit sont importants, d'autant plus en hiver avec les températures basses. De plus, Monsieur A. a pu accéder au service vestiaire de dépannage du Relais Orléanais pour recevoir des vêtements chauds et une couverture, un soutien matériel pour affronter les nuits passées dans sa voiture. Par ailleurs, il a été inscrit à un atelier de rédaction de CV proposé par les travailleurs sociaux du département, afin de mettre à jour ses compétences et d'améliorer ses chances de trouver un emploi stable. Le service social travaille activement à faciliter des contacts avec des employeurs potentiels, pour qu'il puisse sortir de cette situation de précarité professionnelle.

En parallèle, Monsieur A. est accompagné dans ses démarches légales concernant la garde de ses enfants, ce qui est un enjeu important pour lui. Il a exprimé des préoccupations concernant ses droits parentaux et bénéficie d'un suivi pour établir une solution claire et juste quant à sa situation familiale. Son état

psychologique, particulièrement fragile à son arrivée, a également été pris en compte et il a été écouté et soutenu pour l'aider à mieux gérer le stress et les difficultés liées à sa situation. Le fait de pouvoir bénéficier d'un endroit stable où il peut se poser et s'organiser a eu un impact positif sur son moral et a contribué à réduire une partie de son anxiété selon ses dires.

Malgré les efforts fournis pour lui offrir un cadre de vie plus digne, la situation de Monsieur A. reste fragile. L'attente pour un logement stable et la précarité de son emploi restent des défis majeurs pour lui et un suivi continu est nécessaire pour l'accompagner vers une sortie durable de la précarité. Toutefois, l'accompagnement apporté, tant sur le plan matériel, administratif que social, lui permet de retrouver un certain équilibre et de conserver l'espoir d'améliorer progressivement sa situation.

Madame F. nous a été orientée par la mairie d'une commune de l'agglomération orléanaise, à la demande du 115, dans l'objectif d'une mise à l'abri provisoire avec ses enfants, dans l'attente d'une prise en charge par les services compétents. Madame F. s'est donc présentée au Relais Orléanais seule, les enfants et leur père étant restés dans le véhicule à l'extérieur. Madame F., en pleurs et en totale détresse évoque un contexte de violences conjugales au travailleur social de l'établissement. Dès son arrivée, la situation a été évaluée comme urgente et à risque, nécessitant une mobilisation immédiate des partenaires spécifiques afin de garantir la sécurité de Madame et des enfants.

Un contact a été pris sans délai avec le 115 afin d'organiser une orientation adaptée. Au regard de la situation, Madame a été orientée avec ses enfants vers un dispositif spécialisé pour les femmes victimes de violences. Toutefois, le conjoint était également présent devant l'établissement, avec les enfants et les valises chargées dans le véhicule, ce qui rendait la situation particulièrement sensible et nécessitait des mesures de protection renforcées de la part de l'équipe.

Cette situation a mobilisé plusieurs membres du personnel du Relais Orléanais, notamment les travailleurs sociaux, la direction ainsi que les agents d'accueil, afin d'assurer une vigilance constante et de garantir un cadre sécurisant. Après plusieurs minutes de négociation avec la requérante, le conjoint a accepté de partir sans les enfants et sa compagne, permettant ainsi une prise en charge rapide et sécurisée.

Néanmoins, face au risque identifié, il a été nécessaire de solliciter l'intervention des forces de l'ordre. La police est intervenue pour permettre la mise en sécurité de Madame et coordonner son départ avec les services du 115 vers un point de rendez-vous tenu confidentiel. Cette organisation a permis d'éviter toute confrontation et de garantir la protection de Madame et de ses enfants. Tout au long de cette situation, un travail étroit de coordination a été mené entre le Relais Orléanais, le 115, la police et les services municipaux. Bien que Madame F. ne soit pas inscrite au sein de notre structure et qu'elle n'ait pas vocation à l'être, le Relais Orléanais a joué un rôle essentiel de soutien, d'appui et de relais entre les différents acteurs. La mobilisation conjointe des professionnels a permis d'assurer une prise en charge adaptée dans un contexte d'urgence et de garantir la mise en sécurité de Madame et de ses enfants dans les meilleurs délais.

Cette situation illustre l'importance du travail partenarial, de la réactivité des équipes et de la mobilisation interne face à des situations de violences conjugales. Le Relais Orléanais, par son organisation, sa capacité d'accueil, d'écoute et de coordination, a contribué à une réponse rapide et sécurisante, en complémentarité avec les dispositifs spécialisés.

Les personnes accueillies de droit commun

Le public accueilli est composé de personnes avec ou sans ressources, percevant pour certaines des minima sociaux (RSA), des allocations chômage, de faibles revenus d'activité, une petite retraite ou une pension d'invalidité. Ce public comprend à la fois des usagers de longue date, fréquentant la structure depuis plusieurs années, et de nouvelles personnes orientées vers le dispositif.

Les travailleurs sociaux constatent une dégradation progressive des situations socio-économiques, souvent associée à une souffrance psychique marquée par une altération de l'estime de soi et un sentiment d'inutilité sociale, pouvant entraîner une détérioration significative de l'état de santé.

Pour le public relevant du droit commun, un travail partenarial soutenu a été développé avec de nombreux acteurs institutionnels et associatifs, notamment le CCAS, la Maison Départementale des Solidarités (MDD), les services de tutelle (UDAF, APAJH), la CPAM, la MDPH, le rectorat, l'inspection académique ainsi que des associations œuvrant dans le champ de l'insertion (ASTI, Secours Catholique). L'équipe a également mobilisé des partenaires de l'emploi et de la formation tels que Cap Emploi, la Mission Locale, les agences d'intérim, les centres de formation et l'AFPA.

En matière de santé, les collaborations se sont orientées vers les Lits Halte Soins Santé (LHSS), la CPAM pour l'ouverture ou le maintien des droits (carte Vitale, Complémentaire santé solidaire), le CHRO, le CHD Daumezon ainsi que Passerelle 45.

Lorsqu'un accompagnement est engagé, il s'inscrit dans la construction d'un projet individualisé et ciblé, portant sur l'accès au logement, à l'emploi, aux soins ou au rétablissement des droits sociaux. L'équipe peut également intervenir en appui et en étayage de projets initiés par les partenaires.

La disponibilité et l'accessibilité des travailleurs sociaux du Relais Orléanais constituent un atout majeur du dispositif, permettant aux personnes accompagnées de solliciter un entretien sans obstacle important.

Enfin, la domiciliation administrative proposée par la structure a permis à de nombreuses personnes d'accéder à l'ouverture ou au maintien de leurs droits. Cette démarche s'accompagne d'un suivi actif du courrier, d'une aide à la compréhension des documents et d'une information régulière des partenaires concernés.

ACTIVITES SOCIALES

Retour d'expérience d'une stagiaire

Dans le cadre de ma formation d'assistante de service social, nous avons un stage de 8 semaines à effectuer, j'ai choisi de le réaliser sur le pôle social au Relais Orléanais. Celui-ci m'a permis d'avoir une expérience et une approche professionnelle.

Missions du stagiaire au sein de l'équipe éducative du Relais Orléanais

Ce stage au sein de l'accueil de jour a constitué une expérience profondément formatrice, tant sur le plan professionnel que personnel. En tant que stagiaire assistante de service social, j'ai découvert la richesse et la complexité de l'accompagnement des personnes en situation de précarité, souvent sans abri ou isolées.

Dès les premiers jours, j'ai été associée à l'accueil du public, ce qui m'a permis d'expérimenter la première écoute et la reformulation des demandes dans un contexte où chaque rencontre nécessite bienveillance, disponibilité et une grande capacité d'adaptation. Présenter le lieu, expliquer les règles et orienter les personnes vers les ressources adaptées m'a rapidement fait prendre conscience de l'importance du premier contact et le lien de confiance à établir avec la personne accueillie.

Au fil des semaines, j'ai progressivement participé à la conduite d'entretiens aux côtés de ma tutrice de stage. Ces moments d'échange, souvent marqués par l'urgence et la souffrance, m'ont aidée à affiner mon écoute active et ma posture professionnelle.

J'ai appris à repérer les besoins prioritaires — qu'il s'agisse d'un problème de santé non suivi, de démarches administratives bloquées ou d'une détresse psychique liée à l'isolement — tout en gardant une distance nécessaire pour analyser la situation dans sa globalité. Cette pratique m'a également sensibilisée à la temporalité de l'accompagnement : savoir aller au rythme de la personne tout en soutenant la mobilisation de ses propres ressources.

J'ai pu m'impliquer concrètement sur l'accès aux droits, en accompagnant les usagers dans leurs démarches auprès de la CAF, de la CPAM ou du 115. Ces situations m'ont permis de mieux comprendre l'articulation entre les dispositifs d'aide et la réalité des parcours de vie. Prendre le temps d'expliquer une démarche, de remplir un

dossier ensemble ou d'appeler un organisme avec la personne sont devenus pour moi des actes professionnels porteurs de sens, qui révèlent la dimension humaine du travail social.

En fin de stage, j'ai eu la possibilité d'assurer le suivi de quelques situations en autonomie totale. Cela m'a appris à formuler des objectifs d'intervention, à définir un plan d'action et à construire des relais pour garantir une continuité dans l'accompagnement.

Cette responsabilité m'a aidée à gagner en confiance dans ma capacité d'analyse et de décision, tout en mesurant la complexité éthique des choix à poser dans certaines situations.

J'ai également participé à plusieurs actions collectives et ateliers destinés à renforcer le lien social et le pouvoir d'agir des personnes accueillies. Ces temps de groupe, souvent conviviaux et participatifs, m'ont montré combien la dynamique collective peut être un levier d'insertion et de remobilisation.

Mon intégration dans l'équipe pluridisciplinaire a été un point fort de ce stage. Participer aux réunions m'a permis de mieux comprendre la complémentarité des approches entre travailleurs sociaux, infirmiers et bénévoles. Cette immersion m'a confortée dans l'idée que la coopération et le respect des compétences de chacun constituent la clé d'un accompagnement global et efficace.

Enfin, la rédaction de notes sociales et de comptes rendus m'a amenée à approfondir ma réflexion sur l'importance des rapports écrits professionnels. J'ai pris conscience que l'écrit n'est pas seulement un outil de transmission, mais aussi un moyen d'analyse, de positionnement et de traçabilité du travail effectué.

Réunions partenariales

Les réunions partenariales au sein du Relais Orléanais ont constitué un temps fort de mon stage et ont contribué à mieux appréhender ma compréhension du travail en réseau autour des personnes en précarité accueillies en accueil de jour.

En tant que stagiaire assistante de service social, ces temps de rencontre m'ont permis de situer la place du Relais Orléanais dans le dispositif local d'hébergement, d'accès aux droits et de soin, et de mieux comprendre la complémentarité entre les différents dispositifs et acteurs sociaux du secteur de l'insertion sociale de l'Orléanais.

Au fil des semaines, j'ai été amenée à participer à différentes réunions avec des partenaires tels que les assistantes sociales du Département, les services d'hébergement et d'insertion, les structures associatives, les services municipaux ou encore les équipes médico-sociales.

Ces temps d'échange m'ont permis d'observer comment les situations des personnes accueillies sont travaillées de manière collective, dans le respect du secret professionnel partagé, afin de coordonner les réponses proposées et d'éviter les ruptures de parcours.

Lors de ces réunions, mon positionnement a progressivement évolué : dans un premier temps davantage en observation, puis de plus en plus dans une participation active, en apportant des éléments issus de mes entretiens ou de mes contacts avec les usagers. Cela m'a permis d'apprendre à présenter une situation de manière synthétique, à repérer les enjeux principaux pour la personne, et à formuler des propositions d'orientation ou de relais en m'appuyant sur les ressources du territoire orléanais.

Enfin, ces réunions ont contribué à la construction de mon identité professionnelle, en me confrontant à d'autres pratiques et à d'autres cultures institutionnelles. Elles m'ont aidée à développer une posture de coopération, à prendre la parole au nom du service tout en respectant mon statut de stagiaire, et à mesurer l'importance du partenariat comme levier central de l'accompagnement social en accueil de jour.

Collaboration salariés - bénévoles

La compréhension du rôle des salariés et des bénévoles au sein du Relais Orléanais a été un enjeu important de mon stage, car elle a directement nourri ma représentation du travail en équipe dans un accueil de jour. En observant puis en partageant le quotidien avec eux, j'ai pu identifier la spécificité de la place de chacun, ainsi que la manière dont ces différentes fonctions se complètent au service des personnes accueillies.

Les salariés, en particulier les travailleurs sociaux, assurent le cœur de l'accompagnement social : entretiens, évaluations, suivi de situations, lien avec les partenaires, écrits professionnels.

Leur présence constitue un repère stable pour les usagers, mais aussi un cadre structurant pour l'équipe, notamment en ce qui concerne le respect du secret professionnel, la cohérence des interventions et la continuité de l'accueil.

En tant que stagiaire assistante de service social, le travail à leurs côtés m'a permis de comprendre plus concrètement les exigences du métier, la charge émotionnelle liée aux situations rencontrées, ainsi que la nécessité d'une posture à la fois engagée et contenante.

Les bénévoles occupent, quant à eux, une place complémentaire, souvent plus informelle, mais essentielle dans la dynamique d'accueil. Leur présence contribue à créer une atmosphère conviviale, rassurante, et à maintenir une proximité relationnelle avec les usagers, par exemple lors des repas ou d'activités collectives.

Au fil du stage, j'ai pris conscience de la manière dont ils contribuent au lien social et au sentiment de reconnaissance des personnes, tout en s'inscrivant dans le cadre posé par les salariés et l'institution.

Cette coprésence de salariés et de bénévoles m'a amenée à réfléchir à la notion de complémentarité au sein d'une équipe. J'ai constaté que le bon fonctionnement repose sur une communication régulière, des espaces d'échange (réunions, temps de transmission informels) et une clarification des rôles de chacun, afin d'éviter les confusions auprès du public.

En tant que stagiaire, je me suis progressivement située entre ces deux pôles : inscrite dans le cadre professionnel des salariés, tout en partageant avec les bénévoles des temps d'accueil plus informels, ce qui m'a aidée à travailler ma posture professionnelle.

Rôle du tuteur de stage

Le tuteur de stage au Relais Orléanais occupe un rôle central de référent professionnel. Il assure l'accueil du stagiaire et veille à faciliter son intégration au sein de l'équipe pluridisciplinaire. Il lui présente le fonctionnement du service social, les missions de la structure, le public accompagné ainsi que le cadre institutionnel dans lequel s'inscrivent les interventions. Il l'accueille et facilite son intégration dans l'équipe.

Dans mon cas, le tuteur de stage permet d'établir un lien entre les apports théoriques et la pratique professionnelle, tout en contribuant au développement d'une posture professionnelle adaptée au public accueilli. Il assure un suivi régulier des accompagnements à travers des points d'étape, des retours sur les écrits professionnels ainsi que des évaluations de compétences.

Enfin, il analyse les situations rencontrées afin de me confier des missions adaptées à mon niveau de formation, telles que la conduite d'entretiens individuels ou l'animation d'ateliers CV.

Intérêt de poursuivre dans le domaine de l'insertion

Ce stage m'a confortée dans l'idée de poursuivre dans le domaine de l'insertion, car il m'a permis de mesurer à quel point ce champ répond à des enjeux sociaux majeurs tout en offrant un cadre d'intervention riche et stimulant.

En travaillant auprès de personnes sans domicile fixe ou en précarité, j'ai pu constater l'impact que peut avoir un accompagnement social centré sur l'accès aux droits, l'hébergement, l'emploi ou la santé sur les trajectoires de vie.

L'insertion sociale m'apparaît comme un domaine où le travail social prend tout son sens, dans l'articulation entre soutien individuel et mobilisation des partenaires du territoire.

Les situations rencontrées m'ont amenée à développer des compétences d'analyse, de coordination et de partenariat, qui sont au cœur des missions en insertion. Cette dynamique de réseau, que j'ai pu expérimenter au Relais Orléanais, nourrit mon envie de continuer à travailler dans des dispositifs où l'on construit des réponses avec la personne.

Ce champ de l'insertion correspond également à mes valeurs et à ma manière de concevoir la relation d'aide: accompagner les personnes dans la reconquête de leur pouvoir d'agir, soutenir pas à pas des démarches parfois très complexes, tout en respectant leur rythme et leurs choix.

La diversité des problématiques abordées (logement, emploi, santé, isolement, violences, dettes) représente un réel défi, mais aussi une source d'apprentissage continu qui me motive à me spécialiser dans ce secteur.

Enfin, ce stage m'a permis de me projeter comme future assistante de service social en insertion, en me donnant confiance dans ma capacité à m'inscrire dans une équipe, à travailler en partenariat et à tenir une posture professionnelle auprès de publics très fragilisés.

Retour d'expérience d'une autre stagiaire

Conception et animation et analyse d'un atelier TRE (Techniques Recherche d'Emploi): CV et lettre de motivation

Dans le cadre de mon stage, j'ai eu l'opportunité de concevoir et d'animer un atelier thématique TRE (Techniques de Recherche d'Emploi), plus précisément à la rédaction de CV et de lettres de motivation. Cette expérience m'a permis de mobiliser mes compétences en communication et en pédagogie.

Contexte et objectifs

L'atelier s'adresse à un petit groupe de bénéficiaires que j'avais déjà rencontrés en entretien individuel ou accompagnés dans la rédaction de leurs outils de candidature. Un participant supplémentaire a exprimé le souhait d'y assister, n'ayant jamais rédigé de CV ni de lettre de motivation.

L'objectif principal était de renforcer leur autonomie dans la construction de leurs candidatures, en leur apportant des repères concrets, des conseils personnalisés et des outils pratiques. Il s'agissait également de créer une dynamique de groupe propice aux échanges et à la valorisation des parcours.

Étapes de préparation de l'atelier

1. Analyse des besoins

Avant de concevoir le contenu, j'ai pris le temps d'analyser les besoins spécifiques des participants. Cette étape m'a permis d'identifier les points de blocage récurrents (mise en page du CV, formulation des motivations, manque de confiance) et d'adapter le niveau de l'atelier.

2. Conception du contenu pédagogique

L'atelier était structuré autour de deux axes principaux :

- La **création ou mise à jour du CV** : identification des rubriques essentielles, mise en valeur des expériences, clarté et lisibilité.
- La **rédaction de la lettre de motivation** : structure en trois parties, personnalisation selon l'offre, formulation des motivations et des compétences.

J'ai veillé à intégrer des exemples concrets, des erreurs fréquentes à éviter, et des conseils pratiques facilement applicables.

3. Validation avec mon tuteur

Une fois le contenu rédigé, je l'ai présenté à mon tuteur pour validation. Cet échange m'a permis d'ajuster certains éléments.

4. Création du support PowerPoint

J'ai conçu un support PowerPoint clair, illustré et structuré, facilitant la compréhension des participants. Chaque diapositive abordait une notion clé, accompagnée d'exemples et de questions pour favoriser l'interaction.

5. Organisation logistique et invitations

Mon tuteur s'est chargé de rédiger les invitations. J'ai proposé l'atelier aux bénéficiaires concernés et fait remplir le formulaire d'inscription à ceux qui souhaitaient y participer. Cela m'a permis de constituer un groupe volontaire et motivé.

6. Préparation à l'animation

J'ai relu mon support, anticipé les questions possibles et préparé des exemples concrets. J'ai également réfléchi à ma posture d'animatrice pour favoriser un climat bienveillant et interactif.

Déroulement de l'atelier

Le jour de l'atelier, j'ai accueilli les participants dans le bureau prévu, en veillant à instaurer une ambiance chaleureuse et rassurante. Connaissant déjà les bénéficiaires, j'ai omis de me présenter en début de séance. Toutefois, cette absence de présentation a pu créer un léger flou sur le cadre de l'intervention. Après une brève introduction, j'ai expliqué les objectifs de la séance, son déroulement, ainsi que les règles de fonctionnement: écoute active, respect du rythme de chacun, et possibilité d'intervenir à tout moment.



1. Tour de table initial

J'ai invité chaque participant à se présenter et à partager ses expériences ou difficultés liées à la rédaction du CV et de la lettre de motivation. Ce moment a permis de :

- Créer une dynamique de groupe bienveillante,
- Identifier les attentes spécifiques de chacun,
- Adapter le contenu en fonction des profils présents.

À l'issue de ces présentations, j'ai réalisé que j'avais omis de me présenter en début de séance. J'ai donc corrigé cela en me présentant à mon tour, afin de clarifier mon rôle et le cadre de l'intervention.

Les échanges ont révélé une grande diversité de parcours: certains avaient déjà un CV mais souhaitaient le rendre plus percutant, d'autres n'avaient jamais rédigé de lettre de motivation, et un participant découvrait totalement les outils de candidature.

2. Présentation interactive

J'ai ensuite présenté le support PowerPoint, conçu pour alterner entre apports théoriques et échanges interactifs. Chaque diapositive abordait une rubrique essentielle du CV, illustrée par des exemples concrets :

- **Les informations personnelles** (nom, coordonnées, e-mail),
- **Le titre du CV** pour préciser le poste visé,
- **L'accroche** permettant de valoriser son profil,
- **Les expériences professionnelles** avec les missions réalisées,
- **La formation** et les diplômes obtenus,
- **Les compétences** techniques et transversales,
- **Les centres d'intérêt**, utiles pour refléter la personnalité du candidat.

Ces éléments ont permis aux participants de mieux comprendre la structure attendue d'un CV et de l'adapter à leur propre parcours.

Pour favoriser l'interaction, j'ai régulièrement :

- Posé des questions ouvertes,
- Invité les participants à réagir ou à partager leurs propres astuces.

3. Adaptation en temps réel

Dès les premières minutes, j'ai observé que certains participants avaient du mal à suivre le rythme ou à comprendre certaines notions. J'ai donc :

- Ralenti le déroulé du support,
- Reformulé les explications avec des mots simples,
- Illustré chaque point avec des exemples.

Cette adaptation a permis de maintenir l'attention et de favoriser la compréhension.

4. Atelier pratique

Ne disposant pas d'un accès à des ordinateurs, j'ai mis à disposition des modèles vierges de CV et de lettre de motivation. Les participants ont ainsi pu travailler individuellement, en version manuscrite, sur la rédaction de leurs documents.

Ci-après les modèles :

1. _____

2. _____
3. _____
4. _____
5. _____

6. _____

	Nom :		Adresse :	
	Nationalité :			
	Âge :			
	Téléphone :			
	Courriel :			
Emploi :				
Expérience professionnelle				
date :		• _____		
		• _____		
Formation				
date :		• _____		
		• _____		
Compétences				
Langues		• _____		
Informatique		• _____		
		• _____		
Centres d'intérêt				
		• _____		
		• _____		

Écrire son CV en français - BONJOUR ELLE <http://bonjour.elle.com>

Bilan de l'atelier

L'atelier s'est déroulé dans une ambiance conviviale et constructive. Les participants ont apprécié les échanges, les exemples concrets et les conseils adaptés. L'exercice pratique s'est révélé particulièrement utile pour évaluer leur compréhension et favoriser l'appropriation des outils de candidature.

Malgré l'absence de matériel informatique, j'ai su proposer des alternatives efficaces, ce qui a permis de maintenir l'intérêt et l'implication du groupe tout au long de la séance. Le retour des participants a été très positif, certains exprimant le souhait de participer à d'autres ateliers.

Tout au long de la séance, j'ai essayé de gérer mon stress et de m'adapter à la situation.

Apports personnels

Cette expérience m'a permis de développer plusieurs compétences clés :

- **Pédagogie:** structurer un contenu, l'adapter à un public, animer un atelier.
- **Adaptabilité:** ajuster mon discours et mon rythme en fonction des besoins.
- **Écoute active:** comprendre les attentes et les difficultés des participants.
- **Autonomie:** gérer un projet de A à Z, de la conception à l'animation.
- **Confiance en moi:** prendre la parole, gérer un groupe, répondre aux questions.

Elle m'a également permis de mieux comprendre les enjeux de l'accompagnement collectif, et de mesurer l'impact que peut avoir un atelier bien conçu sur la motivation et la progression des bénéficiaires.

Evaluation finale :

L'évaluation finale sommative réalisée à l'issue de l'atelier TRE m'a permis de mesurer les acquis des participants en lien avec les objectifs pédagogiques fixés. Elle a mis en évidence leur capacité à mobiliser les outils professionnels abordés, (CV et Lettre de motivation). Cette évaluation a aussi aidé chacun à prendre conscience de ses progrès, à voir ce qu'il savait faire et ce qu'il pouvait encore améliorer pour avancer dans son projet professionnel.

Critère évalué	Oui	Partiellement	Non
Je comprends les éléments clés d'un CV	x		
Je sais rédiger une lettre de motivation adaptée		x	
Je me sens plus à l'aise pour passer un entretien		x	
Je connais les principaux sites : mon CV et Lettre de Motivation	x		
Je me sens capable de postuler de manière autonome		x	

Conclusion

Ce stage m'a offert une véritable immersion dans le domaine de l'accompagnement socio-professionnel. À travers des missions variées, j'ai pu développer des compétences concrètes, renforcer ma posture professionnelle et contribuer activement au parcours des personnes accueillies.

L'atelier TRE a été une étape marquante de mon stage. Il m'a permis de passer de l'accompagnement individuel à une dynamique de groupe, tout en consolidant mes compétences en communication, en organisation et en pédagogie.

Je ressors de cette expérience avec une motivation renforcée pour poursuivre dans le domaine de l'accompagnement socio-professionnel. La formation m'a permis d'acquérir des connaissances théoriques solides sur les dispositifs d'insertion, les techniques d'entretien, les outils de positionnement, ainsi que sur la posture professionnelle du conseiller.

Le stage, quant à lui, m'a offert l'opportunité de mettre en pratique ces acquis sur le terrain, et de faire le lien entre la théorie et la pratique. J'ai pu observer et expérimenter l'importance de l'écoute active, de la bienveillance et de la pédagogie dans la relation d'aide. J'ai également constaté que la formation, les stages en entreprise et l'utilisation d'outils professionnels adaptés sont des leviers puissants pour accompagner efficacement les bénéficiaires dans leur parcours.

Ces expériences m'ont permis de développer une posture professionnelle fondée sur l'adaptabilité, la prise de recul et la capacité à accompagner chaque personne dans la construction d'un projet réaliste.

ACTIVITE HYGIENE ET SANTE

I - Les données statistiques au fil des années

Hygiène et santé	Année 2015	Année 2016	Année 2017	Année 2018	Année 2019	Année 2020	Année 2021	Année 2022	Année 2023	Année 2024	Année 2025
Douches	1 121	1 185	1 450	1 920	2 245	2 447	1 567	2 223	2 994	3 088	2 867
Consultations médicales	385	434	408	425	445	293	356	433	535	547	396
Consultations infirmières	667	741	873	823	722	276	258	228	929	876	861
Podologue	67	38	45	40	49	24	59	60	59	N/A	N/A
Vestiaire	1 320	1 365	750	830	1 084	785	520	850	903	884	1 058

II - Les données administratives

II.1- Consultations médicales

Un médecin généraliste assure une consultation de 2 heures une fois par semaine pendant le temps du repas des personnes accueillies et reçoit des patients à la demande.

1 - Permanences

En 2025, 41 permanences ont été réalisées au Relais Orléanais. Un nouveau médecin, le docteur Martine GABERT, a repris en fin d'année les permanences médicales du mardi, le docteur Jean GRISONI prenant sa retraite.

Année	2015	2016	2017	2018	2019	2020	2021	2022	2023	2024	2025
Nombre de permanences	44	45	45	40	42	35	43	44	44	46	41

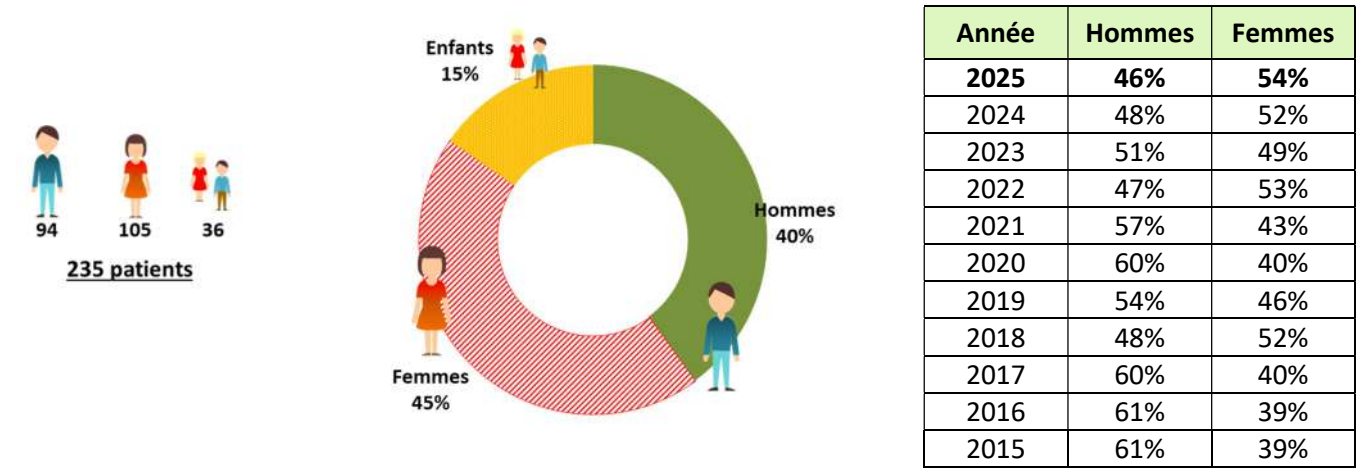
2 - Consultations

Année	2015	2016	2017	2018	2019	2020	2021	2022	2023	2024	2025
Nombre de consultations	385	434	408	425	445	293	356	433	535	547	396

La possibilité de soins est toujours inférieure à la demande : entre 8 et 12 consultations par permanence (10 consultations en moyenne), il y a chaque mardi des demandes de soins qu'il n'est pas possible de prendre en compte par manque de temps.

3 - Répartition par genre

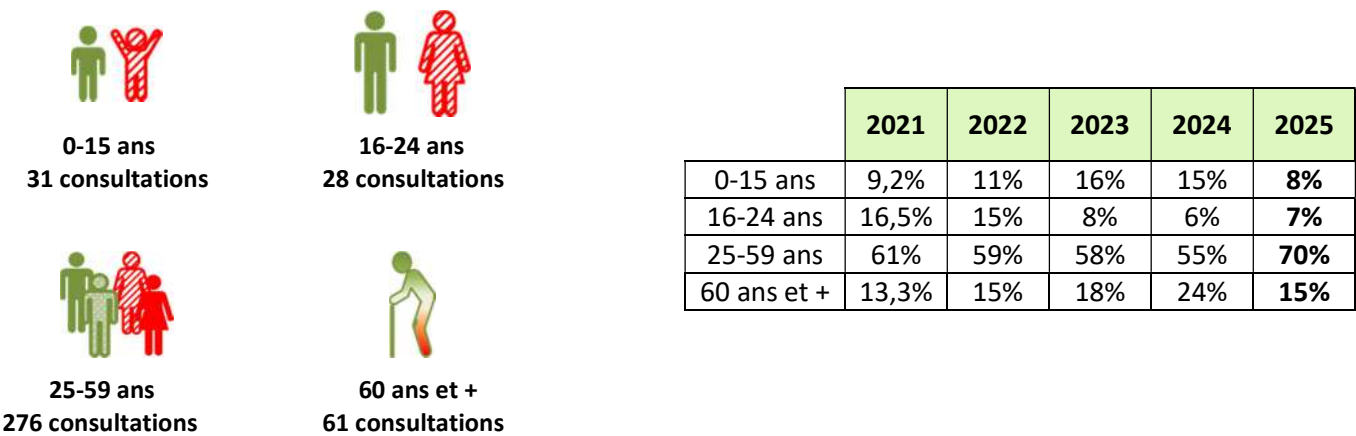
Parmi ces 396 consultations, 107 concernent les hommes et 128 les femmes. La tendance entre les sexes reste relativement stable par rapport à 2024.



4 - Répartition par âge

On note une large diminution des consultations d'enfants et d'adolescents. En revanche, les consultations d'adultes 16-59 ans ont augmenté de plus de 20% par rapport à 2024.

Ces personnes, toutes catégories confondues, utilisent la consultation hebdomadaire du Relais Orléanais comme une consultation de suivi de pathologie chronique car elles ne trouvent pas de médecin traitant dans le circuit de santé officiel étant donnée la pénurie médicale et les difficultés administratives et linguistiques.



5 - Nationalités

La représentation des Français est en augmentation : **22%** cette année contre 15% en 2024.

Les étrangers représentent **une trentaine de nationalités** avec une très forte proportion des ressortissants d'Afrique noire et des pays du Maghreb.

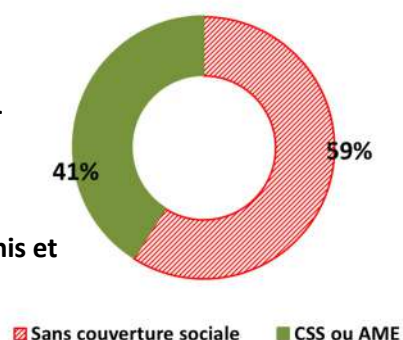
- France : **22%**,
- Afrique Noire : **32%**. Un peu moins nombreux qu'en 2024, le principal contingent est toujours la RDC (15%) puis l'Angola (10%) et enfin les autres pays pour 20% (Côte d'Ivoire, Sénégal, Gabon, Soudan, Sierra Leone, Djibouti, Benin,...),
- Russophones (y compris l'Ukraine): **4%** beaucoup moins présents (Arménie surtout),
- Balkans : **8%** (ressortissants des Balkans, surtout Albanie),
- Maghreb : **24%** (forte augmentation des consultations de ressortissants du Maghreb; 16% d'Algériens et 2.8% de Marocains),
- Autres : **10%** (Chili, Argentine, Pakistan, Syrie, Afghanistan, divers pays européens).

6 - Couverture sociale

	2016	2017	2018	2019	2020	2021	2022	2023	2024	2025
CSS ou AME	80%	77%	80%	74%	79%	72%	76%	67%	72%	41%
Sans Couverture sociale	20%	23%	20%	26%	21%	28%	24%	33%	28%	59%

Très forte hausse des consultants ne possédant pas de couverture sociale. Soit parce qu'ils sont ressortissants étrangers, leur dossier étant en cours d'instruction ou refusé, soit parce qu'ils refusent les contraintes administratives. La couverture sociale des Africains et des ressortissants des Balkans s'est dégradée.

Nous soignons principalement ces **59%** de patients avec des **médicaments fournis et financés par le Relais Orléanais grâce au concours de l'ARS.**



7 - Conditions de vie

- Pas d'emploi régulier pour la grande majorité.
- Le logement est un problème majeur :
 - 52 %** des patients vivent à leur domicile ou chez des amis
 - 30 %** sont en foyer ou logement collectif
 - 18 %** vivent dans la rue ou ont un hébergement irrégulier dans les foyers du 115.

En 2025, comme les années précédentes, la capacité d'accueil des foyers étant insuffisante, des familles et des personnes n'ont pu trouver de solution d'hébergement.

Les motifs de consultation : 761 motifs

Chaque consultation pouvant contenir plusieurs types de pathologie, le nombre de motifs est supérieur au nombre de consultations.

1. **La pathologie rhumatologique: 28% des motifs**, c'est le motif de consultation le plus important.
2. **La pathologie bactérienne et virale: 15%** des motifs; ORL et bronchiques, toutes les infections saisonnières (angines, gripes, sinusites et bronchites). Ne comprend pas les infections cutanées et digestives.
3. **La pathologie cardiovasculaire: 13% des motifs** avec pour les 2/3 le suivi et traitement d'hypertension artérielle et pour 1/3 le traitement d'insuffisance cardiaque, coronaropathie, ou complications de varices.
4. **La pathologie endocrinienne: 8% des motifs**.
Augmentation des suivis de Diabète surtout de type 2 depuis 2022 avec la venue de patients d'Afrique noire.
Stabilité de la pathologie thyroïdienne.
5. **La pathologie respiratoire: 7%** des motifs principalement d'asthme et d'allergies respiratoires. Cette année suivi de SAOS et Tuberculose, également de bronchites et BPCO souvent évoluées.
6. **La pathologie digestive: 6%** des motifs.
Gastralgies ou colopathies, mais avec des parasitoses digestives.
7. **La pathologie cutanée: 6%** des motifs.
 - Infections cutanées (gale, mycose, panaris, parasitoses, érysipèle) : 40%,
 - Allergies cutanées (eczéma, urticaire) : 40%,
 - Plaies cutanées : 10%,
 - Infections non urgentes de médecine générale (carcinome ou acné) : 10 %
8. **Les pathologies gynécologiques: 5%** des motifs.
Avec 2% de pathologies gynécologiques le plus souvent infectieuses.
Très peu de suivi ou de diagnostic de grossesse, l'accès au Planning Familial ou au CHU étant dans ce cas assez facile.
9. **La pathologie urologique: 4%** des motifs.
Avec infections de l'arbre urinaire (cystites ou pyélonéphrites) ou de la prostate.
10. **L'ophtalmologie: 3%** des motifs avec infection, traumatisme, chalazions, suivi de glaucome et adaptation de lunettes loupes achetées par le Relais Orléanais.
11. **La pathologie neuropsychique: 3%** des motifs.
 - Problèmes d'anxiété et dépression : 35%
 - Pathologies neurologiques diverses (épilepsies, suites AVC, céphalées, vertiges...) : 35%
 - Troubles psychotiques chroniques et autisme : 15%
 - Troubles liés aux toxicomanies (drogues, alcool) : 15%
12. **La pathologie dentaire et buccale: 2%** avec le traitement des abcès dentaires évolutifs par manque d'hygiène (avec aussi souvent parodontose) et impossibilité pour la plupart de trouver un dentiste. L'aphtose est aussi assez fréquente.

Conclusion:

La consultation hebdomadaire du Relais Orléanais devrait permettre :

- L'accès à la santé et aux soins de patients démunis ou en rupture sociale ou réfugiés en attente de l'instruction de leur dossier CMU ou AME (soins d'urgence ou ponctuels),
- D'engager des actions de dépistage, prévention, éducation thérapeutique et vaccinations.

En raison de la pénurie médicale de la région, elle est de plus en plus utilisée comme une consultation de suivi de médecin traitant (suivi de grossesse, traitement de maladie chronique non urgent (diabète ou HTA) et moins comme une consultation d'urgence ou d'opportunité pour des patients qui ne peuvent pas trouver à Orléans de médecin traitant.

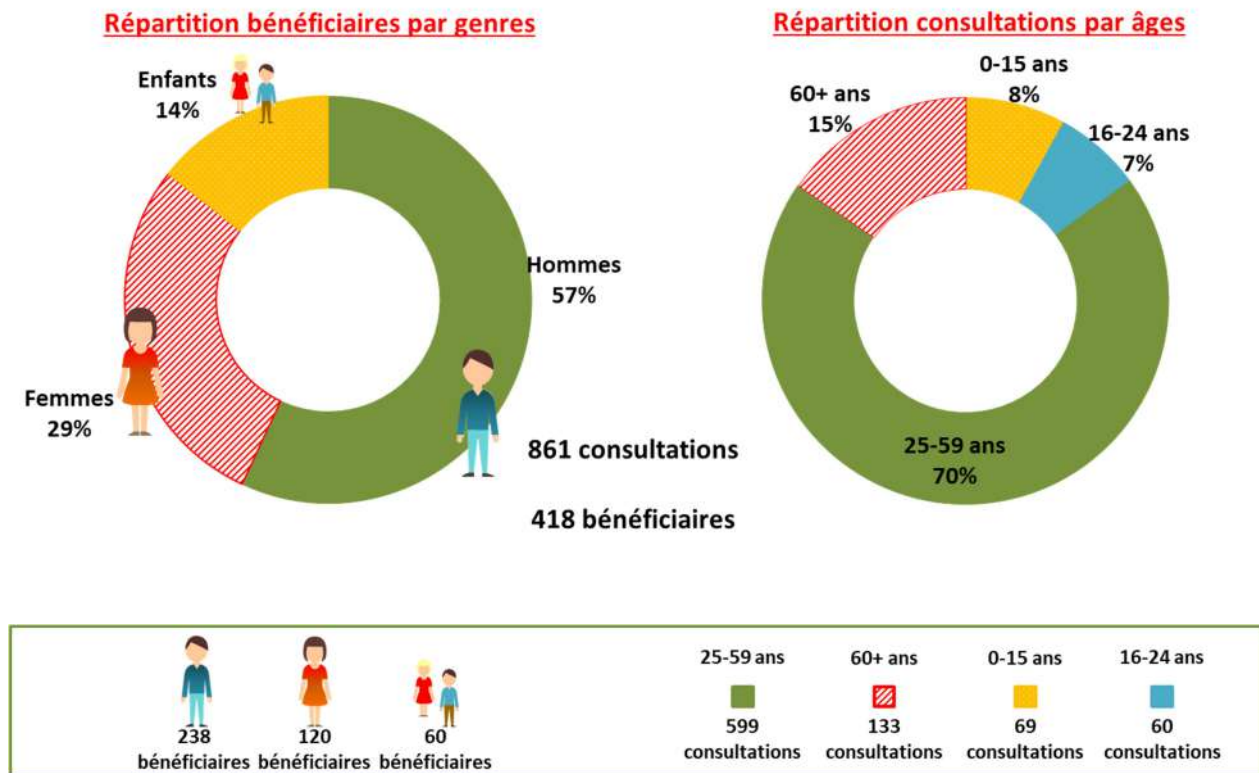
Souvent la consultation ouvre un accès aux soins aux patients n'ayant pas de couverture sociale (en attente de CMU ou par négligence) nécessitant le don aux patients de médicaments achetés par le Relais Orléanais.

Cette situation rend difficile la mise en place de véritables actions de prévention au-delà de l'éducation thérapeutique faite lors des consultations.

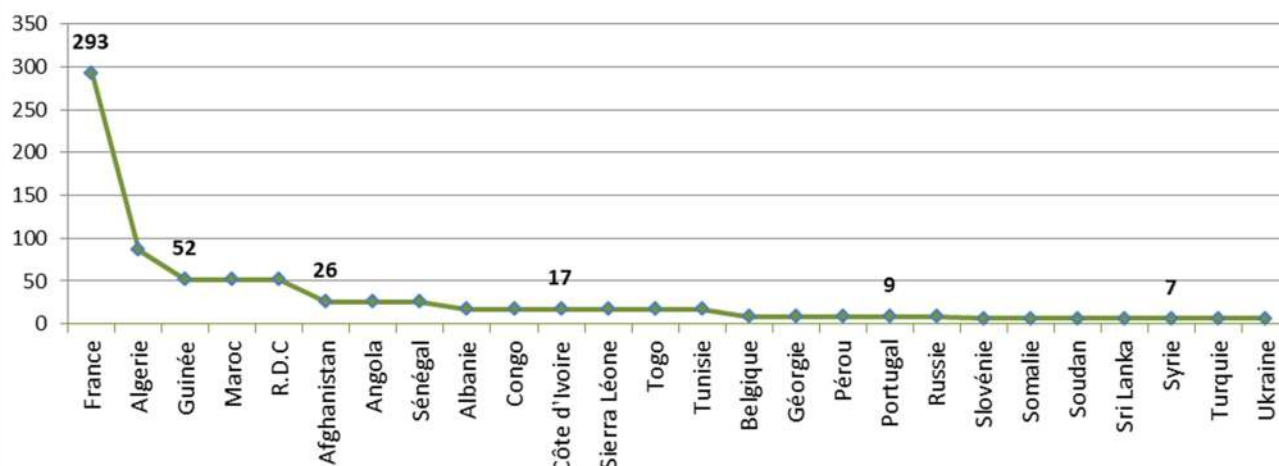
Comme chaque année une campagne de **vaccination anti grippale a été organisée permettant la protection de personnes non couvertes par l'assurance maladie**, en majorité des personnes âgées.

II.2 - Consultations infirmiers

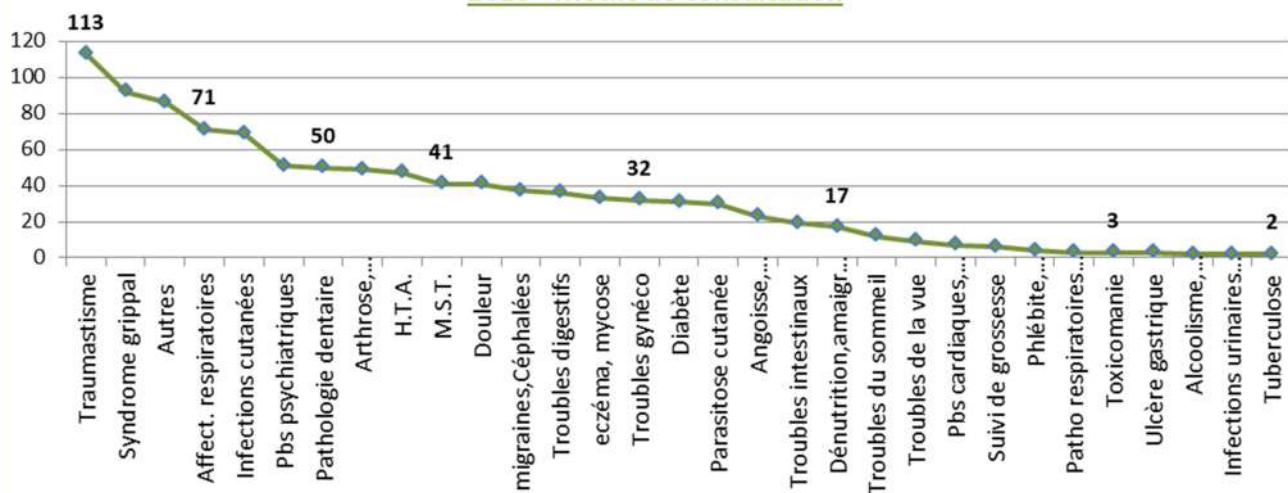
Typologie du public



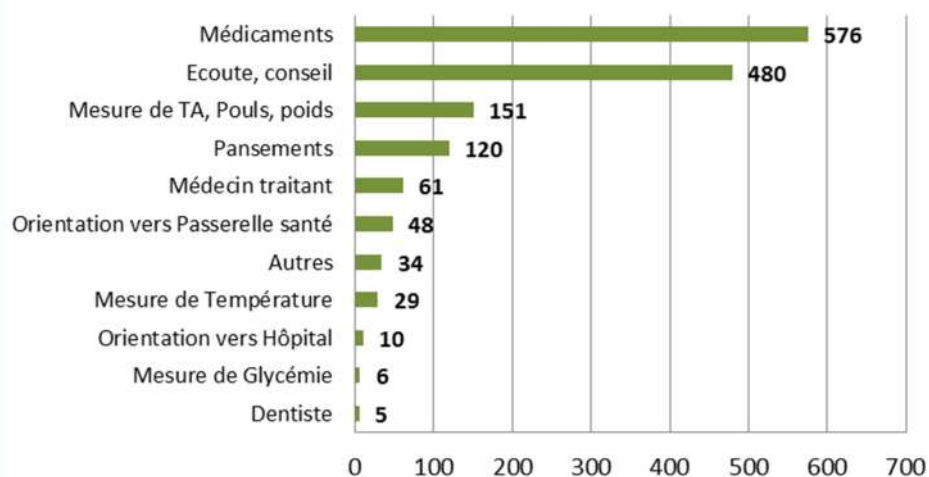
2025 - Nombre de consultations par nationalité



2025 - Motifs de consultation



2025 - Réponses apportées



RAPPORT FINANCIER

INTRODUCTION

Les comptes de l'exercice 2025, présentés en euros, couvrent la période allant du 1er janvier au 31 décembre 2025.

Ils ont été contrôlés par Monsieur Fabien MERET, Commissaire aux Comptes, et ont fait l'objet d'une information au Conseil d'Administration lors de sa séance du 3 mars 2026.

Description de l'activité.

Créée en 1984, l'Association « Relais Orléanais », régie par la loi du 1er juillet 1901, a pour vocation d'apporter une aide immédiate aux personnes en difficulté. Elle agit au quotidien pour répondre à leurs besoins fondamentaux, en particulier grâce à son restaurant social et à son accueil de jour.

Résultat de l'exercice

Au titre de l'exercice 2025, il ressort un résultat net global excédentaire de 5 370,98 €.

Du fait que ce résultat porte sur deux secteurs distincts, son affectation en fonds propres est ventilée comme suit :

- Le résultat excédentaire de fonctionnement (dans lequel est incluse exceptionnellement une reprise de fonds dédiés de 16 098,50 €) s'élevant à 17 677,36 €, est affecté au fonds associatif,
- La charge nette issue des opérations de reconstruction (dotations aux amortissements et dons) est affectée au report à nouveau de reconstruction pour un montant de 12 306,38 €.

	Fonds propres ouverture après affectation	Résultat 2025	Fonds propres après affectation
- Fonds associatif (2)	172 182,50	17 677,36	189 859,86
- Report à nouveau - reconstruction (1)	235 418,34	-12 306,38	223 111,96
TOTAL	407 600,84	5 370,98	412 971,82

(1) Le report à nouveau de reconstruction a été constitué à partir de financements divers reçus au cours des exercices antérieurs, destinés à financer les opérations de reconstruction, en complément des subventions et de l'emprunt contracté à cet effet. Suite à l'affectation du résultat de l'exercice 2024, ce report est diminué chaque année du solde entre, d'une part, les dons reçus en 2025 et affectés au financement des investissements futurs (produit de 19 209,14 €) et, d'autre part, les dotations aux amortissements des immobilisations financées par cette réserve (charge de 31 515,52 €).

(2) Par décision exceptionnelle du Conseil d'Administration du 3 mars 2026, des reliquats de fonds dédiés issus d'exercices antérieurs, pour un montant de 16 098,50 € ont été soldés par un produit en compte de résultat. Ces fonds, initialement affectés à des actions spécifiques, n'avaient plus d'objet à financer.

Faits marquants de l'exercice

Au cours de l'année 2025, aucun événement exceptionnel n'est à signaler. Le nouveau bâtiment est pleinement opérationnel. L'ensemble des activités s'est déroulé dans des conditions normales : le restaurant social a assuré le service des repas, les bénévoles sont restés fortement mobilisés, la salle d'accueil a accueilli les bénéficiaires qui le souhaitent, et les équipements (douches et laverie) ont été fonctionnels. L'accueil de nuit a été assuré du 1er janvier au 30 juin 2025, puis du 18 octobre au 31 décembre 2025. Il est à remarquer que, en mai et juin 2025, un dispositif provisoire d'accueil de nuit a été mis en place par le Relais Orléanais dans un bâtiment situé à Orléans-Coligny.

Les subventions de fonctionnement ont été renouvelées par l'ensemble des partenaires dans des conditions identiques à celles de l'exercice 2024, sauf pour le Conseil Départemental qui nous a appliqué une baisse de 15%. Par ailleurs, les services de l'Etat ont également réduit l'aide financière pour l'embauche de contrat Parcours Emploi Compétence ainsi que pour les contrats de service civique volontaire en début d'exercice.

Enfin, l'installation de panneaux photovoltaïques complémentaires sur la toiture du bâtiment en 2025 traduit la volonté du Relais Orléanais de réduire sa consommation énergétique et de s'inscrire dans une démarche plus respectueuse de l'environnement.

Le nombre moyen de repas servis quotidiennement s'élève à 232 en 2025, du lundi au vendredi, comparé à 249 en 2024.

Principes, règles et méthodes comptables

Comme pendant les exercices précédents, l'Association a appliqué les principes et règles comptables en vigueur, dans le respect des procédures habituelles, du principe d'indépendance des exercices et de la permanence des méthodes comptables, conformément au règlement comptable ANC n° 2022-06 applicable aux associations.

Une dotation aux provisions pour indemnités de départ à la retraite est comptabilisée. Cette provision est évaluée selon les mêmes modalités que lors des exercices antérieurs, à savoir à hauteur d'un dixième de l'indemnité estimée, comptabilisé sur les dix dernières années d'activité probable.

BILAN AU 31 DECEMBRE 2025

BILAN AU 31 DECEMBRE 2025							
ACTIF					PASSIF		
	Brut	Amort / Prov	Net 2025	Net 2024		2025	2024
ACTIF IMMOBILISE					FONDS PROPRES sans droit de reprise	172 182	210 349
Terrain	5 312		5 312	5 312	RESERVES :		
Bâtiment, Agencements	2 437 845	348 995	2 088 850	2 188 621	Report à nouveau		-39 020
Materiel, mobilier	190 639	88 173	102 465	127 089	Report à nouveau reconstruction	235 418	250 488
Materiel informatique	5 939	5 223	717	1 013	Résultat de l'exercice fonctionnement	17 677	853
Materiel de transport	29 000	29 000	0	1 209	Résultat de l'exercice reconstruction	-12 306	-15 070
					Autres fonds propres :		
Cautionnements	1 786		1 786	1 786	Subventions d'équipts (anciens) nettes	0	6 650
Titres	100		100	100	Subventions d'inv. reconstruction nettes	1 608 855	1 683 106
					Provision indemnité retraite	5 668	25 364
Total actif immobilisé	2 670 621	471 391	2 199 230	2 325 131	Provision pour risque	34 000	
					Total fonds propres	2 061 495	2 122 720
ACTIF CIRCULANT					Fonds dédiés	112 805	143 159
Subventions à recevoir	25 249		25 249	87 346	DETTES		
Créances sur activités	3 561		3 561	7 466	Emprunt et intérêts courus	367 118	400 492
Autres créances	9 071		9 071	100	Factures non parvenues	27 781	28 444
Crédit Mutuel livret	394 577		394 577	323 486	Dettes au personnel	45 965	48 151
Crédit Mutuel reconstruction			0	49 970	Organismes sociaux	34 992	64 285
Crédit Mutuel banque	34 695		34 695	35 020	Etat	15 031	22 638
Caisse	633		633	496	Autres dettes	1 829	
Charges constatées d'avance				5 450	Subvention reçue d'avance		4 573
Total actif circulant	467 786		467 786	509 333	Total dettes	492 716	568 584
TOTAL ACTIF			2 667 016	2 834 463	TOTAL PASSIF	2 667 016	2 834 463

COMPLEMENTS D'INFORMATION SUR LE BILAN AU 31/12/2025

Notes sur le BILAN ACTIF :

ETAT DES IMMOBILISATIONS	Valeur brute 31/12/24	Acquisitions 2025	Sorties 2025	Valeur brute 31/12/25
Terrains	5 312			5 312
Bâtiment	2 422 724	15 121		2 437 845
Matériel et mobilier de cuisine	190 638			190 638
Matériel informatique	5 940			5 940
Matériel roulant	29 000			29 000
Total	2 653 614	15 121	-	2 668 735

ETAT DES AMORTISSEMENTS	Cumul des amortissts 31/12/24	Dotation 2025	sorties 2025	Cumul des amortissts 31/12/25
Bâtiment	234 103	114 893		348 996
Matériel et mobilier de cuisine	63 549	24 624		88 173
Matériel informatique	4 926	297		5 223
Matériel roulant	27 791	1 209		29 000
Total	330 369	141 023	-	471 392

La dotation aux amortissements a été calculée, comme les années précédentes, en mode linéaire et en fonction de la durée probable de vie des investissements. L'amortissement du nouveau bâtiment a débuté, pour la 1ère tranche, au 1er décembre 2022 et pour la 2ème tranche au 1er juin 2023. L'amortissement du matériel de cuisine a débuté au 1er avril 2022 pour les immobilisations installées avant le 1er avril 2022 et à la date des factures pour le matériel installé depuis le 1er avril 2022. Ces amortissements sont étalés sur 5, 7, 15, 20, 30 ou 40 ans pour le bâtiment, et sur 5, 8 ou 10 ans pour le matériel et le mobilier.

SUBVENTIONS A RECEVOIR	Total 31/12/24	A recevoir	Encaissement en 2025	Total 31/12/25
Subvention fonct. Région Centre Cap'Asso	3 793	6 549	-3 793	6 549
Subvention DDETS	72 553		-75 553	-
Subvention Département	11 000	18 700	-11 000	18 700
Total	87 346	25 249	-90 346	25 249

CREANCES	Total 31/12/24	A recevoir	Encaissement en 2025	Total 31/12/25
Créances sur activités	403	1 033	-403	1 033
Autres créances - Charges constatées d'avance		6 232		6 232
Autres créances - Produits à recevoir	7 183	5 366	-7 183	5 366
Total	7 586	12 631	-7 586	12 631

Les créances sont composées du solde des factures de bénéficiaires sous tutelle, d'indemnités journalières de maladie à recevoir, de remboursement de frais de formation et de chèques de dons à encaisser.

DISPONIBILITES	Total 31/12/24	Total 31/12/25	variation
Banques et caisse	359 001	429 906	70 905
Crédit Mutuel reconstruction	49 970	-	-49 970
Total	408 971	429 906	20 935

Notes sur le BILAN PASSIF :

FONDS PROPRES & RESERVES	31/12/24	Variations 2025		31/12/25
		affectation 2024	en cpte de résultat	
Fonds propres sans droit de de reprise	210 349	-38 166		172 183
Report à nouveau	-39 019	39 019		0
Report à nouveau - reconstruction	250 488	-15 070		235 418
Résultat de l'exercice à affecter à la reconstruction (1)	-15 070	15 070	-12 306	-12 306
Résultat de l'exercice	853	-853	17 677	17 677
S/TOTAL	407 602	0	5 371	412 973
Subventions investissements reconstruction brutes - (2)	1 847 273			1 847 273
Subvent. Invest. reconstruction inscrites au cpte de résultat	-164 167	-74 251		-238 418
Subventions équipements - autre	40 835		-5 000	35 835
Subventions équipements - autre inscrites en résultat	-34 186	-1 650		-35 836
Provision indemnité retraite	25 364	1 029	-20 725	5 668
Provision pour rique			34 000	34 000
Total fonds propres	2 122 721	-74 872	13 646	2 061 495

(1) Détail du résultat de l'exercice affecté à la réserve de reconstruction (soumis au vote de l'AG)

	31/12/24	31/12/25
Amortissements financés par la réserve de reconstruction	-29 649,93	-31 515,52
Dons	14 580,09	19 209,14
Affectation en réserve de reconstruction soumise au vote de l'Assemblée Générale	-15 069,84	-12 306,38

(2) Détail Subventions d'investissement reconstruction

	31/12/25
Réserve parlementaire	10 000
Conseil départemental	200 000
Ville d'Orléans	501 919
CCAS Orléans	330 479
CAF	115 000
Région Centre	488 000
DDETS	201 875
Total subventions brutes reçues	1 847 273
Cumul de quote-part de ces subventions virée au compte de résultat en parallèle des amortissements constatés à fin décembre 2024	-164 167
Quote-part de ces subventions virée au compte de résultat en 2025	-74 251
Total subventions nettes	1 608 855

Détail des fonds dédiés	31/12/24	affectation	en cpte de résultat	31/12/25
Fonds dédiés antérieurs santé (b)	8 849		-8 849	0
Fonds dédiés antérieurs ateliers (b)	1 749		-1 749	0
Fonds dédiés antérieurs douches extérieures (b)	5 500		-5 500	-
Fonds dédiés camion hygiène	56 247		-877	55 370
Fonds dédiés camion frigorifique	26 549		-10 669	15 880
Fonds dédiés DDETS excédent 2023	11 000			11 000
Fonds dédiés DDETS emprunt jusqu'en 2037 (a)	30 555			30 555
Fonds dédiés DDETS 2023 lutte contre pauvreté (vélos)	2 710		-2 710	-
	143 160	-	-30 354	112 806

(a) Le financement de l'annuité 2022 de l'emprunt a été assuré par la DDETS pour le 1/15ème du capital emprunté, soit un montant de 33 333 €, comme contracté. En revanche la charge d'amortissement 2022 correspondant à l'amortissement pratiqué sur les immobilisations financées par l'emprunt ne s'élevait qu'à 2 778 €. Un fonds dédié pour la différence, d'un montant de 30 555 €, a donc été constaté et restera inscrit au bilan jusqu'en 2037.

(b) Par décision exceptionnelle du Conseil d'Administration du 3 mars 2026, mis pour approbation à l'Assemblée Générale du 31 mars 2026, il a été décidé de transférer vers le fonds associatif le reliquat de fonds dédiés issu d'exercices antérieurs, pour un total de 16 098,50 €. Ces fonds, initialement affectés à des actions spécifiques, n'avaient plus d'objet à financer.

DETTES	31/12/24	31/12/25
Emprunts et intérêts courus (a)	400 492	367 118
Fournisseurs factures non parvenues	28 444	27 781
Etat, taxes à payer	22 638	15 031
Charges liées au personnel	112 436	80 957
	564 011	490 887

(a) Un emprunt pour la reconstruction a été contracté le 18/08/2021 auprès du Crédit Mutuel, pour un montant de 500 000€. Il est remboursable sur 15 ans, par une échéance annuelle de 33 333 € de capital, payable au mois de novembre de chaque année. Son taux d'intérêt est de 1,25%. L'Etat (DDETS) s'est engagé à inclure chaque année dans sa subvention les annuités, lesquelles couvrent la charge d'une part équivalente des amortissements des immobilisations financées par l'emprunt, cette dotation aux amortissements est comptabilisée en fonctionnement chaque année.

Les autres dettes regroupent principalement les fournisseurs non réglés au 31/12/2025, les cotisations aux organismes sociaux du 4ème trimestre, les taxes sur les salaires et l'estimation du montant de la dette pour les congés à payer 2025/2026.

Synthèse opération reconstruction au 31/12/2025

Total financements nouveau bâtiment :	
Financé par les subventions bâtiment	1 704 479
Financé par les subventions cuisine	122 794
Subvention exceptionnelle 2023	20 000
<i>sous-total des subventions</i>	<i>1 847 273</i>
Financé par l'emprunt	500 000
	<i>500 000</i>
Financé par la vente ancien bâtiment (en réserves)	200 001
Réduit des frais d'actes (en réserves)	-18 900
Réduit de la VNC ancien bâtiment (en réserve)	-49 632
Financé par les dons et mécénats - cumul 31/12/2024	160 847
<i>sous-total des financements en réserves *</i>	<i>292 316</i>
Dons 2025 à affecter à la réserve de reconstruction	19 209
Total financements	2 658 798

Prix d'acquisition des investissements reconstruction	
Bâtiment	2 437 845
Matériel et mobilier	183 078
Total des investissements reconstruction	2 620 923

Reste disponible à investir	37 875
------------------------------------	---------------

* Suivi de la réserve de reconstruction :	
* Financements reconstruction en réserves (détail ci-dessus)	292 316
Utilisation par les amortissements 2022	-3 491
Utilisation par les amortissements 2023	-23 757
Utilisation par les amortissements 2024	-29 650
<i>sous-total ouverture janvier 2025</i>	<i>235 419</i>
Utilisation par les amortissements 2025	-31 516
Affectation des dons 2025	19 209
Solde réserve de reconstruction après affectation résultat 2025	223 113

La réserve de reconstruction est diminuée, chaque année, en parallèle du montant de la dotation aux amortissements des investissements financés par cette réserve. Son utilisation sera étalée partiellement sur 5, 7, 8, 10, 15, 20, 30 ou 40 ans. Cette réserve est par ailleurs alimentée par les dons des particuliers, par décision de l'Assemblée Générale.

COMPTE DE RESULTAT 2025

		2025	2024
PRODUITS d'exploitation			
706	Participation des personnes accueillies	11 446	11 965
740	Subventions des collectivités	996 446	931 801
740	ASP (contrats aidés)	38 147	52 694
742	Quote-part subvention d'investissement	75 901	
756	Cotisations	1 120	1 100
754	Dons et mécénat reconstruction	25 539	20 984
758	Produits divers d'exploitation	7 500	
777	Quote-part subvention d'investissement		82 251
781	Reprise de provision	20 725	
789	Reprise de fonds dédiés	30 354	22 327
	Total I	1 207 177	1 123 123
CHARGES d'exploitation			
60	Achats matières et fournitures	100 550	136 763
61	Achats services extérieurs	63 048	65 284
62	Achats autres services extérieurs	144 423	110 336
63	Impôts et taxes	31 115	28 180
641	Salaires et traitements	512 669	502 297
645	Charges sociales	168 862	148 067
658	Charges diverses d'exploitation	7 271	
681	Dotation aux amortissements	141 022	145 157
687	Dotation aux provisions	35 029	2 785
689	Report en fonds dédiés	0	0
	Total II	1 203 990	1 138 870
	1° RESULTAT D'EXPLOITATION (I-II)	3 187	-15 748
PRODUITS ET CHARGES FINANCIERS			
760	Produits financiers	7 143	6 907
66	Charges financières	4 959	5 376
	2° RESULTAT financier (III - IV)	2 184	1 531
	TOTAL DES PRODUITS (I + III)	1 214 320	1 130 029
	TOTAL DES CHARGES (II + IV)	1 208 949	1 144 246
Resultat net total (fonctionnement et reconstruction)		5 371	-14 217
	Excédent de fonctionnement	1 579	853
	Excédent - Reprise anciens fonds dédiés	16 099	
	Résultat vers réserve de reconstruction (déficit)	-12 306	-15 070
CONTRIBUTIONS VOLONTAIRES EN NATURE			
87	Valorisation des dons de produits	663 756	684 522
87	Valorisation participation des bénévoles	319 039	345 637
EMPLOIS DES CONTRIBUTIONS VOLONTAIRES EN NATURE			
86	Valorisation des dons de produits	663 756	684 522
86	Valorisation participation des bénévoles	319 039	345 637

COMPLEMENTS D'INFORMATION SUR LE COMPTE DE RESULTAT 2025

Charges d'exploitation et autres charges

Le total des charges s'élève à 1 208 949 € comparé à 1 144 246 € en 2024, soit une hausse de 64 703 € égale à 5,7 %. Cette hausse porte principalement sur l'élargissement de l'ouverture de l'accueil de nuit.

Le poste le plus important dans les dépenses reste les frais de personnel qui s'élèvent à 681 531 € soit 56,4 % des charges totales. L'effectif 2025 en équivalent temps plein est composé de 16,49 personnes (comparé à 16,47 personnes en 2024). Au 31 décembre 2025, 11 salariés (à temps plein ou partiel) sont en contrat à durée indéterminée, (12 en décembre 2024).

Produits d'exploitation et autres produits

Les subventions de nos différents partenaires représentent largement le principal produit d'exploitation. La hausse s'explique en grande partie par l'élargissement de l'ouverture de l'accueil de nuit.

Restaurant social et accueil de jour

Cette activité, constituant l'activité principale de l'association "Relais Orléanais", représente l'essentiel des charges d'exploitation avec principalement des dépenses d'énergie, d'entretien, de personnel, d'assurances et d'amortissements.

Son financement est assuré principalement par le versement de subventions accordées par la DDETS (Etat), la ville d'Orléans, le Conseil Régional (CAP ASSO) et par d'autres produits divers tels que les cotisations, les participations des usagers et les remboursements de l'ASP (contrats aidés).

Son fonctionnement est également assuré par la fourniture des denrées alimentaires par la Banque Alimentaire et la présence de nombreux bénévoles offrant leur disponibilité dans différents services du Relais Orléanais : accueil, administration, restaurant, vestiaire...

Accueil de nuit

Pour rappel, la durée de l'accueil de nuit s'est étendue en 2025. L'accueil a eu lieu du 1er janvier au 30 juin et du 18 octobre au 31 décembre, une ouverture exceptionnelle dans un bâtiment de la cité administrative Coligny a été organisée en mai et juin 2025.

L'essentiel des charges pour cette mission concerne des frais de personnel et la sous-traitance pour le personnel de sécurité, financé en intégralité par la DDETS.

Assistance aux personnes en difficulté

Cette action est financée par le Conseil Départemental et s'intègre dans sa politique d'insertion.

Cette subvention prend en charge une partie des frais de personnel de l'équipe éducative avec des frais généraux associés.

Santé hygiène

Cette action d'accès aux soins, à l'hygiène et à la prévention pour les personnes en situation de précarité, est financée par l'ARS (Agence Régionale de Santé).

Outre l'achat de médicaments de base et de produits d'hygiène (savons, rasoirs, shampoings, dentifrice, brosses à dents, etc.), ce financement permet également de solliciter la permanence hebdomadaire d'un médecin. A noter que le dispositif bénéficie également d'un apport de bénévoles infirmiers sur l'ensemble de la semaine de fonctionnement.

Valorisation de la contribution volontaire en nature

	2024	2025
Banque Alimentaire, dons en nature	682 083 €	661 591 €
Autres dons en nature	2 439 €	2 165 €
Bénévolat	345 637 €	319 039 €
Total	1 030 159 €	982 795 €

Cette situation atteste le rôle primordial de la Banque Alimentaire pour l'approvisionnement des denrées alimentaires et l'apport essentiel des bénévoles dans le fonctionnement du quotidien du Relais Orléanais.

Pour rappel, les dons en nature sont valorisés par les partenaires, le bénévolat est valorisé aux heures de présence des bénévoles principalement à la cuisine, à l'accueil, à l'administratif, à l'hygiène et au vestiaire à un tarif horaire moyen de 20,81 €.

Financeurs, subventions accordées

	2024		2025	
	Fonctionnement	Investissement	Fonctionnement	Investissement
DDETS	731 786		805 248	
Ville d'Orléans	100 000		100 000	
Conseil Départemental	55 000		46 750	
Conseil Régional (Cap'asso) *				
ADRE		7 500		
ARS	15 000		15 000	
Total	901 786	7 500	966 998	0

Il s'agit des subventions accordées en 2024 et 2025 (payées ou non payées).

*Subventions accordées en 2023 pour 3 postes salariés sur 3 ans.

Conclusion

L'équilibre des comptes du Relais Orléanais est obtenu grâce à des charges maîtrisées et au renouvellement de la confiance de nos partenaires dans l'attribution de leurs subventions.

COMPARAISON DES PRODUITS ET CHARGES 2025 / 2024

COMPARAISON des CHARGES et PRODUITS 2025/2024

CHARGES :	2025		2024		Variation
	€uros	%	€uros	%	€uros
Alimentation, hygiène, produits ent.	47 509	3,9	43 813	3,8	3 696
Contenants	1 307	0,1	5 128	0,4	-3 821
Fournitures diverses	13 104	1,1	10 592	0,9	2 512
Eau, gaz, électricité	38 631	3,2	77 230	6,7	-38 599
Honoraires	14 735	1,2	14 904	1,3	-169
Opération vélo	0	0,0	18 000	1,6	-18 000
Gardiennage nuits	104 159	8,6	68 640	6,0	35 519
Entretien, réparation	40 917	3,4	39 220	3,4	1 697
Transport et cotisations diverses	17 566	1,5	19 087	1,7	-1 521
Assurances, loyer	19 771	1,6	6 787	0,6	12 984
Téléphone Télésurveillance	7 647	0,6	7 490	0,7	157
Autres charges	9 946	0,8	1 490	0,1	8 456
Frais de Personnel	681 531	56,4	650 364	56,8	31 167
Impôts et taxes	31 115	2,6	28 180	2,5	2 935
Interêts sur emprunts	4 959	0,4	5 376	0,5	-417
Dotation amortissements (subv et emprunt)	109 507	9,1	115 507	10,1	-6 001
Dotation amortissements - réserves reconstruction	31 516	2,6	29 650	2,6	1 866
Dotation aux provisions	35 029	2,9	2 785	0,2	32 244
TOTAL DES CHARGES	1 208 949	100	1 144 246	100	64 703

-50,0%

4,8%

10,4%

5,7%

PRODUITS :	2025		2024		Variation
	€uros	%	€uros	%	€uros
Subventions collectivités (nettes de fonds dédiés) :					
DDETS jours/nuits d'hiver °	758 498	62,5	731 786	64,8	26 712
Ville d'Orléans	100 000	8,2	100 000	8,8	0
A R S	15 000	1,2	15 000	1,3	0
Conseil Départemental	46 750	3,8	55 000	4,9	-8 250
Pacte des solidarités	46 750	3,8		0,0	46 750
Conseil Régional (Cap'asso)	24 250	2,0	25 000	2,2	-750
Autres villes	5 198	0,4	5 015	0,4	183
ASP (contrats aidés)	38 147	3,1	52 694	4,7	-14 547
Autre :					
Participations repas	11 446	0,9	11 965	1,1	-519
Cotisations et dons	20 329	1,7	7 504	0,7	12 825
Dons et mécénats reconstruction	6 330	0,5	14 580	1,3	-8 250
Reprise de provision	20 725	1,7			20 725
Autres produits	7 500	0,6			
Produits financiers	7 143	0,6	6 907	0,6	236
Reprise fonds dédiés fonctionnement	30 354	2,5	22 327	2,0	8 027
Reprise QP subvent. investissement	75 901	6,3	82 251	7,3	-6 350
TOTAL DES PRODUITS	1 214 320	100	1 130 029	100	76 791
Résultat vers réserve de reconstruction (charge)	-12 306		-15 070		
Résultat exceptionnel reprise des fonds dédiés	16 099				
Excédent de fonctionnement	1 579		853		



Fabien Meret

expert-comptable - commissaire aux comptes

RELAIS ORLEANAIS

Association

Siège social : 41 bis Faubourg Madeleine

45000 ORLEANS

SIREN : 329 186 985

RAPPORT DU COMMISSAIRE AUX COMPTES
SUR LES COMPTES ANNUELS

Exercice clos au 31 décembre 2025

« Ce rapport contient 13 pages »

Commissaire aux Comptes

Fabien MERET

Membre de la CRCC de Versailles et du Centre

55, boulevard de Châteaudun - B.P. 90605 - 45016 ORLEANS Cedex 01

☎ 02 38 68 01 87 - Fax : 02 38 54 06 54 - E-Mail : fmeret@bidault-richard.fr

115, rue de la Bissonnerie 45800 SAINT-JEAN-DE-BRAYE ☎ 02 38 55 09 93

Inscrit au Tableau de l'Ordre des Experts-Comptables et à la Compagnie Régionale des Commissaires aux Comptes d'Orléans

RELAIS ORLEANAIS
Association
Siège social : 41 bis Faubourg Madeleine
45000 ORLEANS
SIREN : 329 186 985

RAPPORT DU COMMISSAIRE AUX COMPTES
SUR LES COMPTES ANNUELS

Exercice clos au 31 décembre 2025

À l'Assemblée Générale de l'Association RELAIS ORLEANAIS,

Opinion

En exécution de la mission qui nous a été confiée par l'Assemblée Générale, nous avons effectué l'audit des comptes annuels de l'Association relatifs à l'exercice clos le 31 décembre 2025, tels qu'ils sont joints au présent rapport.

Nous certifions que les comptes annuels sont, au regard des règles et principes comptables français, réguliers et sincères et donnent une image fidèle du résultat des opérations de l'exercice écoulé ainsi que de la situation financière et du patrimoine de l'Association à la fin de cet exercice.

Fondement de l'opinion

Référentiel d'audit

Nous avons effectué notre audit selon les normes d'exercice professionnel applicables en France. Nous estimons que les éléments que nous avons collectés sont suffisants et appropriés pour fonder notre opinion.

Les responsabilités qui nous incombent en vertu de ces normes sont indiquées dans la partie « Responsabilités du commissaire aux comptes relatives à l'audit des comptes annuels » du présent rapport.

Indépendance

Nous avons réalisé notre mission d'audit dans le respect des règles d'indépendance prévues par le code de commerce et par le code de déontologie de la profession de commissaire aux comptes, sur la période du 1^{er} janvier 2025 à la date d'émission de notre rapport.

Observation

Sans remettre en cause l'opinion exprimée ci-dessus, nous attirons votre attention sur le point suivant exposé dans la note « Information au titre des principes, règles et méthodes comptables » de l'annexe qui expose le changement de méthode comptable relatif à l'application du règlement ANC n°2022-06.

Justification des appréciations

En application des dispositions des articles L.821-53 et R.821-180 du code de commerce relatives à la justification de nos appréciations, nous vous informons que les appréciations les plus importantes auxquelles nous avons procédé, selon notre jugement professionnel, ont porté sur le caractère approprié des principes comptables appliqués et sur le caractère raisonnable des estimations significatives retenues et sur la présentation d'ensemble des comptes.

Les appréciations ainsi portées s'inscrivent dans le contexte de l'audit des comptes annuels pris dans leur ensemble et de la formation de notre opinion exprimée ci-avant. Nous n'exprimons pas d'opinion sur des éléments de ces comptes annuels pris isolément.

Vérifications spécifiques

Nous avons également procédé, conformément aux normes d'exercice professionnel applicables en France, aux vérifications spécifiques prévues par les textes légaux et réglementaires.

Nous n'avons pas d'observation à formuler sur la sincérité et la concordance avec les comptes annuels des informations données dans le rapport de gestion du le Conseil d'Administration et dans les autres documents sur la situation financière et les comptes annuels adressés aux Adhérents.

Responsabilités de la direction et des personnes constituant la gouvernance de l'association relatives aux comptes annuels

Il appartient à la direction d'établir des comptes annuels présentant une image fidèle conformément aux règles et principes comptables français ainsi que de mettre en place le contrôle interne qu'elle estime nécessaire à l'établissement de comptes annuels ne comportant pas d'anomalies significatives, que celles-ci proviennent de fraudes ou résultent d'erreurs.

Lors de l'établissement des comptes annuels, il incombe à la direction d'évaluer la capacité de l'Association à poursuivre son exploitation, de présenter dans ces comptes, le cas échéant, les informations nécessaires relatives à la continuité d'exploitation et d'appliquer la convention comptable de continuité d'exploitation, sauf s'il est prévu de liquider l'Association ou de cesser son activité.

Les comptes annuels ont été arrêtés par le Conseil d'Administration.

Responsabilités du commissaire aux comptes relatives à l'audit des comptes annuels

Il nous appartient d'établir un rapport sur les comptes annuels. Notre objectif est d'obtenir l'assurance raisonnable que les comptes annuels pris dans leur ensemble ne comportent pas d'anomalies significatives. L'assurance raisonnable correspond à un niveau élevé d'assurance, sans toutefois garantir qu'un audit réalisé conformément aux normes d'exercice professionnel permet de systématiquement détecter toute anomalie significative. Les anomalies peuvent provenir de fraudes ou résulter d'erreurs et sont considérées comme significatives lorsque l'on peut raisonnablement s'attendre à ce qu'elles puissent, prises individuellement ou en cumulé, influencer les décisions économiques que les utilisateurs des comptes prennent en se fondant sur ceux-ci.

Comme précisé par l'article L.821-55 du code de commerce, notre mission de certification des comptes ne consiste pas à garantir la viabilité ou la qualité de la gestion de votre Association.

Dans le cadre d'un audit réalisé conformément aux normes d'exercice professionnel applicables en France, le commissaire aux comptes exerce son jugement professionnel tout au long de cet audit.

Dans le cadre d'un audit réalisé conformément aux normes d'exercice professionnel applicables en France, le commissaire aux comptes exerce son jugement professionnel tout au long de cet audit.

En outre :

- il identifie et évalue les risques que les comptes annuels comportent des anomalies significatives, que celles-ci proviennent de fraudes ou résultent d'erreurs, définit et met en œuvre des procédures d'audit face à ces risques, et recueille des éléments qu'il estime suffisants et appropriés pour fonder son opinion. Le risque de non-détection d'une anomalie significative provenant d'une fraude est plus élevé que celui d'une anomalie significative résultant d'une erreur, car la fraude peut impliquer la collusion, la falsification, les omissions volontaires, les fausses déclarations ou le contournement du contrôle interne ;
- il prend connaissance du contrôle interne pertinent pour l'audit afin de définir des procédures d'audit appropriées en la circonstance, et non dans le but d'exprimer une opinion sur l'efficacité du contrôle interne ;
- il apprécie le caractère approprié des méthodes comptables retenues et le caractère raisonnable des estimations comptables faites par la direction, ainsi que les informations les concernant fournies dans les comptes annuels ;
- il apprécie le caractère approprié de l'application par la direction de la convention comptable de continuité d'exploitation et, selon les éléments collectés, l'existence ou non d'une incertitude significative liée à des événements ou à des circonstances susceptibles de mettre en cause la capacité de l'Association à poursuivre son exploitation. Cette appréciation s'appuie sur les éléments collectés jusqu'à la date de son rapport, étant toutefois rappelé que des circonstances ou événements ultérieurs pourraient mettre en cause la continuité d'exploitation. S'il conclut à l'existence d'une incertitude significative, il attire l'attention des lecteurs de son rapport sur les informations fournies dans les comptes annuels au sujet de cette incertitude ou, si ces informations ne sont pas fournies ou ne sont pas pertinentes, il formule une certification avec réserve ou un refus de certifier ;
- il apprécie la présentation d'ensemble des comptes annuels et évalue si les comptes annuels reflètent les opérations et événements sous-jacents de manière à en donner une image fidèle.

Fait à ORLEANS, le 4 mars 2026
Le Commissaire aux comptes


Fabien MERET
Membre de la CREC de Versailles et du Centre



Fabien Meret

expert-comptable - commissaire aux comptes

RELAIS ORLEANAIS

Association

Siège social : 41 bis Faubourg Madeleine

45000 ORLEANS

SIREN : 329 186 985

RAPPORT SPECIAL DU COMMISSAIRE AUX COMPTES
SUR LES CONVENTIONS REGLEMENTEES

Exercice clos au 31 décembre 2025

« Ce rapport contient 3 pages »

Commissaire aux Comptes

Fabien MERET

Membre de la CRCC de Versailles et du Centre

55, boulevard de Châteaudun - B.P. 90605 - 45016 ORLEANS Cedex 01

☎ 02 38 68 01 87 - Fax : 02 38 54 06 54 - E-Mail : fmeret@bidault-richard.fr

115, rue de la Bissonnerie 45800 SAINT-JEAN-DE-BRAYE ☎ 02 38 55 09 93

Inscrit au Tableau de l'Ordre des Experts-Comptables et à la Compagnie Régionale des Commissaires aux Comptes d'Orléans

RELAIS ORLEANAIS
Association
Siège social : 41 bis Faubourg Madeleine
45000 ORLEANS
SIREN : 329 186 985

RAPPORT SPECIAL DU COMMISSAIRE AUX COMPTES
SUR LES CONVENTIONS REGLEMENTEES

Réunion de l'organe délibérant relative à l'approbation des comptes de l'exercice clos le
31 décembre 2025

À l'Assemblée Générale de l'association RELAIS ORLEANAIS,

En notre qualité de commissaire aux comptes de votre Association nous vous présentons notre rapport sur les conventions réglementées.

Il nous appartient de vous communiquer, sur la base des informations qui nous ont été données, les caractéristiques et les modalités essentielles des conventions dont nous avons été avisés ou que nous aurions découvertes à l'occasion de notre mission, sans avoir à nous prononcer sur leur utilité et leur bien-fondé ni à rechercher l'existence d'autres conventions. Il vous appartient, selon les termes de l'article R. 612-6 du code de commerce, d'apprécier l'intérêt qui s'attachait à la conclusion de ces conventions en vue de leur approbation.

Nous avons mis en œuvre les diligences que nous avons estimé nécessaires au regard de la doctrine professionnelle de la Compagnie nationale des commissaires aux comptes relative à cette mission.

CONVENTIONS SOUMISES A L'APPROBATION DE L'ORGANE DELIBERANT

Conventions passées au cours de l'exercice écoulé

Nous vous informons qu'il ne nous a été donné avis d'aucune convention passée au cours de l'exercice écoulé à soumettre à l'approbation de l'organe délibérant en application des dispositions de l'article L. 612-5 du code de commerce.

Fait à ORLEANS, le 4 mars 2026
Le Commissaire aux comptes


Fabien MERET
Membre de la CRCC de Versailles et du Centre

PERSPECTIVES 2026

BUDGET PREVISIONNEL 2026

	DDETS		VO, ARS, autre	Cons. Dép.			
	Accueil jour	Accueil nuit	Santé, Hygiène, Accueil	Pacte des Solidarités	Personnes en diffic.	Reserves reconstruct ion	total BP 2026
60 Achats							
Achats mat et fournît							57 900
alimentation + cotis BA				36 000			36 000
contenants				2 100			2 100
fournitures hygiène			2 000				2 000
fournitures entretien			12 000				12 000
fournitures, petits equipe	2 750		1 500		750		5 000
fournitures bureau	800						800
achats fournitures (eau, g	23 745	4 205	15 050				43 000
61 Services exterieurs							59 500
location mobilière	15 500	2 000					17 500
entretien rep contrats m	6 820	1 590	16 450		1 640		26 500
bureautique	1 280		6 720				8 000
assurances	1 080		4 920				6 000
documentation			1 500				1 500
62 Autres services ext							106 450
gardiennage		75 000					75 000
honoraires	4 800		7 200				12 000
déplacements, transport				8 650			8 650
communication	1 600						1 600
téléphone internet alarm	5 500				1 500		7 000
frais bancaires et autres	200						200
cotisations (sauf BA)			2 000				2 000
63 Impots et taxes							39 080
formation continue	7 762	780	740		592		9 875
taxe sur les salaires	14 956	1 508	1 400		1 140		19 005
impots locaux			9 200				9 200
autres taxes			1 000				1 000
64 Charges de personnel							685 445
salaires	406 738	43 818	41 358		31 399		523 312
charges sociales	123 636	16 099	12 671		9 728		162 133
65 Autres charges gest							
66 Charges fi	4 800						4 800
68 Dotations							145 000
amortissements financés	33 333						33 333
amortissements subv	75 667						75 667
amortisssements reserves						33 000	33 000
indemnité retraite	3 000						3 000
Total des charges	733 967	145 000	135 709	46 750	46 750	33 000	1 141 176

	DDETS		VO, ARS, autre	Cons. Dép.			
	Accueil jour	Accueil nuit	Santé, Hygiène, Accueil	Pacte des Solidarités	Personnes en diffic.	Reserves reconstruct ion	total BP 2026
70 Ventes							13 900
Participation usagers			10 000				10 000
Loc "toit" + CDC45	3 900						3 900
74 Subventions :							1 000 276
DDETS accueil jour	596 441						596 441
DDETS accueil nuit		145 000					145 000
DDETS domiciliation	2 000						2 000
Pacte des Solidarités				46 750			46 750
Conseil Régional (Cap a	25 000						25 000
Conseil Départemental					46 750		46 750
Ville Orleans			100 000				100 000
Autres communes			4 500				4 500
ARS santé			15 000				15 000
Contrats aidés ASP	14 126		4 709				18 835
75 Autres produits							1 500
Cotisations dons			1 500				1 500
76 Produits financiers	5 000						5 000
77 Quote-part subvention	76 000						76 000
78 Reprise fonds dédiés	11 500						11 500
Résultat en réserve de reconst						33 000	33 000
Total des produits	733 967	145 000	135 709	46 750	46 750	33 000	1 141 176

Pour 2026, au-delà des services historiques du Relais Orléanais comme la restauration ou de ce qui relève de l'hygiène et du soin, nous souhaitons proposer aux personnes accueillies, à l'instar ce qui se fait en été, différents ateliers en journée et ce, tout le long de l'année. Il s'agit de favoriser la pratique d'activités pour le public du Relais, qui vit majoritairement à la rue, souvent sans droit au travail. Entre autres, des ateliers de conversation devraient aussi permettre à certaines personnes de progresser dans l'apprentissage du français. Ceci devrait se faire en étroite collaboration entre le service social qui identifiera les besoins, une personne en service civique qui aurait à coordonner les actions et les bénévoles qui animeraient ces ateliers.

Après le travail d'aménagement réalisé dans la salle d'accueil les années précédentes, une réflexion sera engagée sur ce que l'on veut faire de la cour pour que cet espace puisse être plus agréable et mieux utilisé.

Sur l'aspect environnemental, après le traitement des bio-déchets, il nous semble important de poursuivre notre approche sur la manière de réduire les autres déchets et de mieux les recycler.

Avec l'arrivée du nouveau responsable du Pôle social, une revue des procédures et consignes sera organisée, afin d'offrir une meilleure lisibilité de nos services aussi bien pour les salariés que pour les personnes accueillies.

Enfin, le projet associatif 2021/2025 arrive à son terme. 2026 sera l'année de sa réactualisation. Nous vous solliciterons pour participer à cette réflexion qui sera l'occasion de rediscuter de nos valeurs, de nos axes stratégiques et de définir notre feuille de route pour les 5 prochaines années.

Dominique MARC

Président du Relais Orléanais

Mars 2026

NOS PARTENAIRES



Banque Alimentaire
du Loiret



Liberté • Égalité • Fraternité

RÉPUBLIQUE FRANÇAISE



Orléans
Mairie

