



GROUPE Y ROUMILHAC

Société d'Expertise Comptable et de Commissariat aux Comptes
Inscrite au tableau de l'Ordre de la Région Poitou-Charentes-Vendée - Membre de la Compagnie Régionale de Poitiers
Membre indépendant du réseau Nexia International - Membre de l'Association Technique A.T.H.

SAS au capital de 10 000 €
Siège social : 53 rue des Marais - CS 18421 - 79024 NIORT Cedex - Tél. : 05 49 32 49 01
RCS NIORT B 513 527 747 - APE 6920 Z - TVA : FR 56 513 527 747

FONTENAY-LE-COMTE - FUTUROSCOPE - LA ROCHE-SUR-YON - LUÇON - NANTES - NIORT - PARIS



Sommaire

1. Comptes annuels	1
Rapport de présentation des comptes annuels	3
Bilan actif	4
Bilan passif	5
Compte de résultat	7
Annexe	9
<i>Règles et méthodes comptables</i>	11
<i>Faits caractéristiques</i>	13
<i>Notes sur le bilan</i>	15
<i>Notes sur le compte de résultat</i>	21
2. Détail des comptes	23
Bilan détaillé	25
Compte de résultat détaillé	27

COMPTES ANNUELS

2016

Période du 01/01/2016 au 31/12/2016

Comptes annuels

Rapport de présentation des comptes annuels

COMPTE RENDU DES TRAVAUX DU PROFESSIONNEL DE L'EXPERTISE COMPTABLE

Conformément à la mission qui nous a été confiée et qui a fait l'objet de notre lettre, nous avons effectué une mission de présentation des comptes annuels de l'association ASALEE relatifs à l'exercice du 01/01/2016 au 31/12/2016.

Ces comptes annuels sont joints au présent compte rendu ; ils se caractérisent par les données suivantes :

	Montant en euros
Total bilan	7 472 041
Total des ressources	13 650 203
Résultat net comptable (Excédent)	2 539 653

Nous avons effectué les diligences prévues par la norme professionnelle du Conseil supérieur de l'Ordre des experts-comptables applicable à la mission de présentation des comptes.

Fait à FUTUROSCOPE

Le 16/05/2017

Jean-Marc MENDES

Expert Comptable Associé

Bilan actif

	Brut	Amortissement Dépréciation	Net au 31/12/2016	Net au 31/12/2015
ACTIF IMMOBILISE				
Immobilisations incorporelles				
Fonds commercial				
Autres immobilisations incorporelles	14 801	13 677	1 124	2 328
Immobilisations corporelles	164 029	133 961	30 068	10 127
Immobilisations financières	8		8	8
TOTAL ACTIF IMMOBILISE	178 837	147 638	31 199	12 462
ACTIF CIRCULANT				
Stocks et en-cours (autres que marchandises)				
Marchandises				
Avances et acomptes versés sur commandes				13 920
Créances				
Usagers et comptes rattachés				
Autres	2 621 474		2 621 474	2 915 065
Valeurs mobilières de placement				
Disponibilités (autres que caisse)	4 819 368		4 819 368	1 927 970
Caisse				
TOTAL ACTIF CIRCULANT	7 440 841		7 440 841	4 856 955
REGULARISATION				
Charges constatées d'avance				
Charges à répartir sur plusieurs exercices				
Autres comptes de régularisation				
TOTAL REGULARISATION				
TOTAL GENERAL	7 619 679	147 638	7 472 041	4 869 418

Legs nets à réaliser :
acceptés par les organes statutairements compétents
autorisés par l'organisme de tutelle
Dons en nature restant à vendre :

Bilan passif

	au 31/12/2016	au 31/12/2015
FONDS ASSOCIATIFS		
Fonds propres		
Fonds associatifs sans droit de reprise		
Ecart de réévaluation		
Réserves		
Résultat de l'exercice	2 539 653	1 214 909
Report à nouveau	1 389 726	174 817
SOUS-TOTAL : SITUATION NETTE	3 929 379	1 389 726
Autres fonds associatifs		
Fonds associatifs avec droit de reprise		
Ecart de réévaluation sur des biens avec droit de reprise		
Subventions d'investissement		
Provisions réglementées		
Droits des propriétaires (Commodat)		
TOTAL FONDS ASSOCIATIFS	3 929 379	1 389 726
PROVISIONS POUR RISQUES ET CHARGES	1 173 973	732 975
FONDS DEDIES		
DETTES		
Emprunts et dettes assimilées		
Avances et commandes reçues sur commandes en cours		
Fournisseurs et comptes rattachés	1 468 519	2 002 125
Autres	900 170	663 436
TOTAL DETTES	2 368 689	2 665 561
Produits constatés d'avance		
TOTAL GENERAL	7 472 041	4 869 418

(1) Dont à plus d'un an (a)	
Dont à moins d'un an (a)	2 368 689
(2) Dont concours bancaires et soldes créditeurs de banque	
(3) Dont emprunts participatifs	
(a) A l'exception des avances et acomptes reçus sur commandes en cours	

Compte de résultat

	du 01/01/16 au 31/12/16 12 mois	%	du 01/01/15 au 31/12/15 12 mois	%	Variation absolue (montant)	Var. abs. (%)
Produits de Fonctionnement						
Ventes de marchandises						
Production vendue						
Dotations et produits de la tarification						
Prestations de services						
Produits des activités annexes						
Sous Total des Produits						
Production stockée						
Production immobilisée						
Subventions d'exploitation	13 647 773		10 926 687		2 721 086	24,90
Reprises et Transferts de charge	255		175 656		-175 401	-99,85
Autres produits	12				12	
Sous Total des Autres Produits	13 648 039		11 102 343		2 545 696	22,93
Legs						
Collectes						
Cotisations	2 164		3 197		-1 033	-32,31
Quote-part subventions renouvelables						
Sous Total des Produits Divers	2 164		3 197		-1 033	-32,31
Report des ressources non utilisés						
Produits de Fonctionnement	13 650 203		11 105 540		2 544 663	22,91
Charges de Fonctionnement						
Achats de marchandises						
Variation de stock de marchandises						
Achats de matières premières						
Variation de stock de matières premières						
Autres achats non stockés	1 084 925		886 163		198 761	22,43
Services extérieurs	-599 405		1 295 710		-1 895 115	-146,26
Autres services extérieurs	2 967 975		2 170 765		797 210	36,72
Total des charges externes	3 453 494		4 352 638		-899 144	-20,66
Impôts et taxes & versements assimilés	439 602		319 198		120 404	37,72
Rémunérations du personnel	4 792 318		3 534 502		1 257 816	35,59
Charges sociales et fiscales	1 984 053		1 472 735		511 318	34,72
Amortissements et provisions	455 188		312 083		143 104	45,85
Autres charges	274		74		200	268,79
Total des autres charges	7 671 435		5 638 593		2 032 842	36,05
Engagements à réaliser						
Charges de fonctionnement	11 124 929		9 991 230		1 133 698	11,35
RESULTAT DE FONCTIONNEMENT	2 525 275		1 114 310		1 410 965	126,62
Produits financiers	8 597		5 710		2 887	50,56
Charges financières						
Résultat financier	8 597		5 710		2 887	50,56
Opérations faites en commun						
RESULTAT COURANT	2 533 872		1 120 019		1 413 852	126,23
Produits exceptionnels	5 781		99 969		-94 188	-94,22
Charges exceptionnelles			5 079		-5 079	-100,00
Résultat exceptionnel	5 781		94 890		-89 109	-93,91

Compte de résultat

	du 01/01/16 au 31/12/16 12 mois	%	du 01/01/15 au 31/12/15 12 mois	%	Variation absolue (montant)	Var. abs. (%)
(+) Reprise excédent antérieur						
(-) Participation des salariés						
(-) Impôts sur les excédents						
(-) Reprise déficit antérieur						
Sous total des autres éléments						
Produits en Nature						
Bénévolat						
Prestations en nature						
Dons en Nature						
Total des produits en nature						
Charges en Nature						
Secours en nature						
Mise à disposition gratuite						
Prestations						
Personnel bénévole						
Total des charges en nature						
EXCEDENT OU INSUFFISANCE	2 539 653		1 214 909		1 324 744	109,04

COMPTES ANNUELS

2016

Période du 01/01/2016 au 31/12/2016

Annexe

Règles et méthodes comptables

Désignation de l'association : ASALEE

Annexe au bilan avant répartition de l'exercice clos le 31/12/2016, dont le total est de 7 472 041 euros et au compte de résultat de l'exercice, présenté sous forme de liste, dégageant un excédent de 2 539 653 euros. L'exercice a une durée de 12 mois, recouvrant la période du 01/01/2016 au 31/12/2016.

Les notes ou tableaux ci-après font partie intégrante des comptes annuels.

Ces comptes annuels ont été arrêtés le 16/05/2017 par les dirigeants de l'association.

Règles générales

Les comptes annuels de l'exercice au 31/12/2016 ont été établis et présentés conformément aux dispositions du règlement 99-01 du CRC relatif aux modalités d'établissement des comptes annuels des associations.

Les conventions comptables ont été appliquées avec sincérité dans le respect du principe de prudence, conformément aux hypothèses de base :

- continuité de l'exploitation,
- permanence des méthodes comptables d'un exercice à l'autre,
- indépendance des exercices.

et conformément aux règles générales d'établissement et de présentation des comptes annuels.

La méthode de base retenue pour l'évaluation des éléments inscrits en comptabilité est la méthode des coûts historiques.

Seules sont exprimées les informations significatives. Sauf mention, les montants sont exprimés en euros.

Immobilisations corporelles et incorporelles

Les immobilisations corporelles et incorporelles sont évaluées à leur coût d'acquisition pour les actifs acquis à titre onéreux, à leur coût de production pour les actifs produits par l'entreprise, à leur valeur vénale pour les actifs acquis à titre gratuit et par voie d'échange.

Le coût d'une immobilisation est constitué de son prix d'achat, y compris les droits de douane et taxes non récupérables, après déduction des remises, rabais commerciaux et escomptes de règlement de tous les coûts directement attribuables engagés pour mettre l'actif en place et en état de fonctionner selon l'utilisation prévue. Les droits de mutation, honoraires ou commissions et frais d'actes liés à l'acquisition, sont rattachés à ce coût d'acquisition. Tous les coûts qui ne font pas partie du prix d'acquisition de l'immobilisation et qui ne peuvent pas être rattachés directement aux coûts rendus nécessaires pour mettre l'actif en place et en état de fonctionner conformément à l'utilisation prévue, sont comptabilisés en charges.

Amortissements

Les amortissements pour dépréciation sont calculés suivant le mode linéaire en fonction de la durée de vie prévue.

- * Installations techniques : 5 à 10 ans
- * Matériel et outillage industriels : 2 ans
- * Matériel de bureau : 5 à 10 ans
- * Matériel informatique : 3 ans
- * Mobilier : 10 ans

La durée d'amortissement retenue par simplification est la durée d'usage pour les biens non décomposables à l'origine.

L'association a apprécié à la date de clôture, en considérant les informations internes et externes à sa disposition, l'existence d'indices montrant que les actifs ont pu perdre notablement de la valeur.

Règles et méthodes comptables

Créances

Les créances sont valorisées à leur valeur nominale. Une dépréciation est pratiquée lorsque la valeur d'inventaire est inférieure à la valeur comptable.

Provisions

Toute obligation actuelle résultant d'un événement passé de l'entreprise à l'égard d'un tiers, susceptible d'être estimée avec une fiabilité suffisante, et couvrant des risques identifiés, fait l'objet d'une comptabilisation au titre de provision.

Produits et charges exceptionnels

Les produits et charges exceptionnels tiennent compte des éléments qui ne sont pas liés à l'activité normale de l'association.

Faits caractéristiques

Autres éléments significatifs

+ Fournisseurs factures non parvenues :

Les factures non parvenues correspondent aux sommes dues aux prestataires (334 209 Euros) et aux indemnités dues aux médecins et infirmières (568 199 Euros).

Il a été provisionné forfaitairement pour chaque médecin des indemnités locatives à verser au titre des exercices 2015 et 2016. Une provision pour charges à hauteur de 567 K€ a été constatée à la clôture des comptes. Par prudence, une décote de respectivement 75 % et 50 % a été appliquée pour 2015 et 2016 sur les montants estimés restant à verser au titre des indemnités locatives.

+ Subvention FEDER :

L'association ASALEE a signé une convention de partenariat avec le FEDER dans le cadre du projet VIGILANCE 2.

Le projet VIGILANCE 2 a pour objectif de profiler, équiper et suivre avec l'appui d'une organisation sanitaire les foyers pour lesquels un équipement en capteurs environnementaux ou médicaux donnerait une efficacité supplémentaire à l'action des professionnels, avec le souci de garantir la qualité de prise en charge des patients tout en leur permettant de rester à domicile.

La réalisation complète de l'opération doit être achevée au plus tard le 31 Juillet 2014.

L'aide maximale du FEDER est d'un montant de 241 680 Euros représentant 31,51 % du coût prévisionnel éligible de 766 951 Euros.

Il avait été constaté un produit à recevoir de 164 694.07 Euros au titre de l'exercice 2013.

Le montant reçu concernant l'exercice 2013 a été de 164 694 €.

Un produit à recevoir de 30 281 € a été constaté au 31/12/2015 au titre de l'exercice 2014.

La somme de 30 281 € a été reçue le 28/04/2016.

+ Subvention ENMR 2016 :

L'association a signé une nouvelle convention de financement sur l'exercice 2016 pour la période du 01/01/2016 au 31/12/2018 conclue entre le CNAMTS, la CPAM, le Ministère de la Santé et ASALEE.

Le montant de la subvention 2016 est de 13 477 221 Euros.

Aucune subvention versée sur l'exercice ne nécessite une comptabilisation en fonds dédiés sur l'exercice 2016.

+ Avance remboursable :

L'association ASALEE a signé en 2012 une convention de partenariat avec la CDC dans le cadre du projet VIGILANCE 2.

Le projet Vigilance 2 a pour objectif de profiler les foyers pour lesquels un équipement en capteurs environnementaux ou médicaux donnerait une efficacité supplémentaire à l'action des professionnels en anticipant les situations de crise.

Le projet a une durée de 24 mois.

La participation de la CDC serait de 40 % avec un plafond de 270 520 € de subvention.

L'association a perçu une avance de 81 156 Euros sur l'exercice 2012.

Si il y a réussite du projet, ASALEE devra reverser 3 % du chiffre d'affaires lié à ce projet pendant 7 ans.

Faits caractéristiques

Si le projet n'aboutit pas, l'association ne remboursera rien.

Au 31/12/2016, le projet n'a pas aboutit. Par conséquent l'avance remboursable a été constatée en subvention à hauteur de 81 156 €uros en complément d'un produit à recevoir pour le solde de la subvention pour 89 395 €uros.

Notes sur le bilan

Actif immobilisé

Tableau des immobilisations

	Au début d'exercice	Augmentation	Diminution	En fin d'exercice
- Frais d'établissement et de développement				
- Fonds commercial				
- Autres postes d'immobilisations incorporelles	11 623	3 178		14 801
Immobilisations incorporelles	11 623	3 178		14 801
- Terrains				
- Constructions sur sol propre				
- Constructions sur sol d'autrui				
- Installations générales, agencements et aménagements des constructions				
- Installations techniques, matériel et outillage industriels	119 259	1 692		120 951
- Installations générales, agencements aménagements divers				
- Matériel de transport				
- Matériel de bureau et informatique, mobilier	15 022	28 057		43 078
- Emballages récupérables et divers				
- Immobilisations corporelles en cours				
- Avances et acomptes				
Immobilisations corporelles	134 280	29 749		164 029
- Participations évaluées par mise en équivalence				
- Autres participations	8			8
- Autres titres immobilisés				
- Prêts et autres immobilisations financières				
Immobilisations financières	8			8
ACTIF IMMOBILISE	145 911	32 927		178 837

Immobilisations incorporelles

Amortissement sur 1 an des logiciels

Notes sur le bilan

Amortissements des immobilisations

	Au début de l'exercice	Augmentation	Diminutions	A la fin de l'exercice
- Frais d'établissement et de développement				
- Fonds commercial				
- Autres postes d'immobilisations incorporelles	9 295	4 381		13 677
Immobilisations incorporelles	9 295	4 381		13 677
- Terrains				
- Constructions sur sol propre				
- Constructions sur sol d'autrui				
- Installations générales, agencements et aménagements des constructions				
- Installations techniques, matériel et outillage industriels	119 259	545		119 804
- Installations générales, agencements aménagements divers				
- Matériel de transport				
- Matériel de bureau et informatique, mobilier	4 894	9 263		14 157
- Emballages récupérables et divers				
Immobilisations corporelles	124 153	9 808		133 961
ACTIF IMMOBILISE	133 448	14 190		147 638

Notes sur le bilan

Actif circulant

Etat des créances

Le total des créances à la clôture de l'exercice s'élève à 2 621 474 euros et le classement détaillé par échéance s'établit comme suit :

	Montant brut	Echéances à moins d'un an	Echéances à plus d'un an
Créances de l'actif immobilisé :			
Créances rattachées à des participations			
Prêts			
Autres			
Créances de l'actif circulant :			
Créances Clients et Comptes rattachés			
Autres	2 621 474	2 621 474	
Charges constatées d'avance			
Total	2 621 474	2 621 474	
Prêts accordés en cours d'exercice			
Prêts récupérés en cours d'exercice			

Produits à recevoir

	Montant
Divers - produits à recevoir	89 395
Total	89 395

Notes sur le bilan

Fonds propres

Tableau de variation des fonds associatifs

	Début Exercice	Augmentation	Diminution	Fin Exercice
Patrimoine intégré				
Fonds statutaires				
Apports sans droit de reprise				
Legs et donations				
Subventions affectées				
Autres fonds				
Total fonds sans droit reprise				
Apports avec droit de reprise				
Legs et donations assortis d'une condition				
Subventions affectées				
Total fonds avec droit reprise				
Ecart de réévaluation				
Réserves statutaires ou contractuelles				
Réserves réglementées				
Autres réserves				
Report à Nouveau	174 817	1 214 909		1 389 726
Résultat de l'exercice	1 214 909	2 539 653	1 214 909	2 539 653
Résultats sous contrôle des tiers financeurs				
Subventions d'investissement				
Provisions réglementées				
Droits des propriétaires (Commodat)				
Autres fonds associatifs	81 156		81 156	
Total fonds associatifs	1 470 882	3 754 562	1 296 065	3 929 379

Notes sur le bilan

Provisions

Tableau des provisions

	Provisions au début de l'exercice	Dotations de l'exercice	Reprises utilisées de l'exercice	Reprises non utilisées de l'exercice	Provisions à la fin de l'exercice
Litiges Garanties données aux clients Pertes sur marchés à terme Amendes et pénalités Pertes de change Pensions et obligations similaires Pour impôts Renouvellement des immobilisations Gros entretien et grandes révisions Charges sociales et fiscales sur congés à payer Autres provisions pour risques et charges					
	732 975	440 998			1 173 973
Total	732 975	440 998			1 173 973
Répartition des dotations et des reprises de l'exercice :					
Exploitation Financières Exceptionnelles		440 998			

Les provisions pour risques ont été comptabilisées pour faire face au risque d'arrêt de l'association. Elles sont constituées des :

- Provision pour préavis pour 947 285 Euros,
- Provision pour licenciements pour 226 688 Euros.

Notes sur le bilan

Dettes

Etat des dettes

Le total des dettes à la clôture de l'exercice s'élève à 2 368 689 euros et le classement détaillé par échéance s'établit comme suit :

	Montant brut	Echéances à moins d'un an	Echéances à plus d'un an	Echéances à plus de 5 ans
Emprunts obligataires convertibles (*)				
Autres emprunts obligataires (*)				
Emprunts (*) et dettes auprès des établissements de crédit dont :				
- à 1 an au maximum à l'origine				
- à plus de 1 an à l'origine				
Emprunts et dettes financières divers (*) (**)				
Dettes fournisseurs et comptes rattachés	1 468 519	1 468 519		
Dettes fiscales et sociales	900 170	900 170		
Dettes sur immobilisations et comptes rattachés				
Autres dettes (**)				
Produits constatés d'avance				
Total	2 368 689	2 368 689		
(*) Emprunts souscrits en cours d'exercice				
(*) Emprunts remboursés sur l'exercice				
(**) Dont envers les associés				

Charges à payer

	Montant
Fournisseurs - fact. non parvenues	1 468 519
Dettes provis. pr congés à payer	324 474
Charges sociales s/congés à payer	162 430
Etat - autres charges à payer	103 476
Total	2 058 899

Notes sur le compte de résultat

Charges et Produits exceptionnels

Résultat exceptionnel

Opérations de l'exercice

	Charges	Produits
Dédits et pénalités perçus sur achats et sur ventes		5 781
TOTAL		5 781

Les produits exceptionnels correspondent à un remboursement de majorations URSSAF au titre de l'exercice 2015.

COMPTES ANNUELS

2016

Période du 01/01/2016 au 31/12/2016

Détail des comptes

Bilan détaillé

	Brut	Amortissements Dépréciations	Net au 31/12/16	Net au 31/12/15
ACTIF				
Immobilisations incorporelles				
Concessions, brevets et droits assimilés				
20510000 - Logiciels	14 800,70		14 800,70	11 622,70
28051000 - Amort. logiciels		13 676,68	-13 676,68	-9 295,19
	14 800,70	13 676,68	1 124,02	2 327,51
Immobilisations corporelles				
Installations techniques, matériel et outillage				
21550000 - Outillage industriel	120 950,82		120 950,82	119 258,82
28155000 - Amort. outillage industriel		119 804,02	-119 804,02	-119 258,82
	120 950,82	119 804,02	1 146,80	
Autres immobilisations corporelles				
21831000 - Matériel informatique	43 078,32		43 078,32	15 021,54
28183000 - Amortis. matér.bureau et informat.		14 157,19	-14 157,19	-4 894,07
	43 078,32	14 157,19	28 921,13	10 127,47
Immobilisations financières				
Participations et créances rattachées				
26100000 - Titres de participation	7,50		7,50	7,50
	7,50		7,50	7,50
ACTIF IMMOBILISE	178 837,34	147 637,89	31 199,45	12 462,48
Stocks				
Avances et acomptes versés sur commandes				
40910000 - Fournisseurs - acomptes s/comman				13 920,00
				13 920,00
Créances				
Autres créances				
42500000 - Personnel - avances et acomptes	2 299,47		2 299,47	2 443,04
44100000 - Etat - subvention à recevoir	2 529 778,73		2 529 778,73	2 882 341,12
46870000 - Divers - produits à recevoir	89 395,40		89 395,40	30 281,00
	2 621 473,60		2 621 473,60	2 915 065,16
Divers				
Disponibilités				
51205000 - Crédit Mutuel Thouars	3 639 090,56		3 639 090,56	241 289,78
51220000 - Livret Bleu 2	77 590,33		77 590,33	77 012,74
51230000 - Livret partenaire association	1 102 686,82		1 102 686,82	1 609 667,44
	4 819 367,71		4 819 367,71	1 927 969,96
ACTIF CIRCULANT	7 440 841,31		7 440 841,31	4 856 955,12
COMPTES DE REGULARISATION				
TOTAL DE L'ACTIF	7 619 678,65	147 637,89	7 472 040,76	4 869 417,60

Bilan détaillé

	Net au 31/12/16	Net au 31/12/15
PASSIF		
Report à nouveau		
11000000 - Report à nouveau (solde créditeur)	1 389 726,08	174 817,06
	1 389 726,08	174 817,06
RESULTAT DE L'EXERCICE	2 539 652,53	1 214 909,02
FONDS PROPRES	3 929 378,61	1 389 726,08
Fonds associatifs avec droit de reprise		
AUTRES FONDS ASSOCIATIFS		
Provisions pour risques		
15180000 - Autres provisions pour risques	1 173 973,00	732 975,00
	1 173 973,00	732 975,00
PROVISIONS POUR RISQUES ET CHARGES	1 173 973,00	732 975,00
FONDS DEDIES		
Emprunts obligataires convertibles		
Emprunts et dettes auprès des établissements de crédits		
Emprunts et dettes financières diverses		
16741000 - Avance remboursable CDC		81 156,00
		81 156,00
Dettes fournisseurs et comptes rattachés		
40100000 - Fournisseurs		15 136,69
40810000 - Fournisseurs - fact. non parvenues	1 468 518,70	1 986 988,19
	1 468 518,70	2 002 124,88
Dettes fiscales et sociales		
42110000 - Personnel - rémunérations dues	753,78	3 864,70
42200000 - Comité d'entreprise	6 846,91	10 335,00
42700000 - Personnel - oppositions	1 040,54	
42820000 - Dettes provis. pr congés à payer	324 474,19	209 647,00
43100000 - Sécurité sociale	232 004,00	172 117,00
43720000 - Caisse de retraite salariés	43 628,00	94 018,00
43725000 - Apri Prevoyance	25 517,05	11 765,00
43820000 - Charges sociales s/congés à payer	162 429,54	85 955,00
44860000 - Etat - autres charges à payer	103 476,44	75 733,94
	900 170,45	663 435,64
DETTES	2 368 689,15	2 746 716,52
ECARTS DE CONVERSION		
TOTAL DU PASSIF	7 472 040,76	4 869 417,60

Compte de résultat détaillé

	du 01/01/16 au 31/12/16 12 mois	%	du 01/01/15 au 31/12/15 12 mois	%	Variation absolue (montant)	Var. abs. (%)
Produits de Fonctionnement						
Ventes de marchandises						
Production vendue						
Dotations et produits de la tarification						
Prestations de services						
Produits des activités annexes						
Sous Total des Produits						
Production stockée						
Production immobilisée						
Subventions d'exploitation						
74012100 - Subvention convention ENMR	13 477 221,32		10 914 294,52		2 562 926,80	23,48
74019000 - Subvention FEDER			12 392,42		-12 392,42	-100,00
74021000 - Subvention CDC	170 551,40				170 551,40	
	13 647 772,72		10 926 686,94		2 721 085,78	24,90
Reprises et Transferts de charge						
78174500 - Repris.s/prov.dépréc.aut.créances			175 656,07		-175 656,07	-100,00
79120000 - Transfert de charges	255,00				255,00	
	255,00		175 656,07		-175 401,07	-99,85
Autres produits						
75800000 - Produits divers gestion courante	11,74				11,74	
	11,74				11,74	
Sous Total des Autres Produits	13 648 039,46		11 102 343,01		2 545 696,45	22,93
Legs						
Collectes						
Cotisations						
75600000 - Cotisations des adhérents	2 164,00		3 197,00		-1 033,00	-32,31
	2 164,00		3 197,00		-1 033,00	-32,31
Quote-part subventions renouvelables						
Sous Total des Produits Divers	2 164,00		3 197,00		-1 033,00	-32,31
Report des ressources non utilisés						
Produits de Fonctionnement	13 650 203,46		11 105 540,01		2 544 663,45	22,91
Charges de Fonctionnement						
Achats de marchandises						
Variation de stock de marchandises						
Achats de matières premières						
Variation de stock de matières premières						
Autres achats non stockés						
60410000 - Assistance maîtrise d'ouvrage ISAS	742 777,83		660 297,60		82 480,23	12,49
60411000 - Frais liés au réseau infirmières	74 424,52		69 414,44		5 010,08	7,22
60420000 - Informed 79	76 920,00		86 400,00		-9 480,00	-10,97
60630000 - Achats de petit équipement	190 281,70		69 274,62		121 007,08	174,68
60640000 - Achats fournitures administratives	520,69		776,64		-255,95	-32,96
	1 084 924,74		886 163,30		198 761,44	22,43
Services extérieurs						
61320000 - Locations immobilières	-674 706,87		1 222 807,55		-1 897 514,42	-155,18
61321000 - Locations Niort	4 200,00		4 550,00		-350,00	-7,69
61520000 - Entretien immobilier			833,10		-833,10	-100,00
61551000 - Entretien du matériel technique			370,00		-370,00	-100,00
61560000 - Maintenance	49 321,76		45 823,86		3 497,90	7,63
61600000 - Primes d'assurance	21 779,63		21 325,11		454,52	2,13
	-599 405,48		1 295 709,62		-1 895 115,10	-146,26
Autres services extérieurs						
62260000 - Honoraires Comptabilité	29 849,20		27 649,20		2 200,00	7,96
62260100 - Honoraires Paie	42 222,00		33 038,40		9 183,60	27,80
62261000 - Honoraires CAC	18 448,00		16 424,00		2 024,00	12,32
62263000 - Honoraires consultant	11 844,82		510,00		11 334,82	NS
62264000 - Honoraires Avocats	11 580,00		2 507,00		9 073,00	361,91
62265000 - Indemnités Medecins	1 376 487,37		978 985,73		397 501,64	40,60
62266000 - Indemnités Infirmières	1 241 555,37		957 767,20		283 788,17	29,63
62300000 - Publicité	21 681,86		636,60		21 045,26	NS

Compte de résultat détaillé

	du 01/01/16 au 31/12/16 12 mois	%	du 01/01/15 au 31/12/15 12 mois	%	Variation absolue (montant)	Var. abs. (%)
62330000 - Salons	25 620,00		2 880,00		22 740,00	789,58
62510000 - Voyages et déplacements	140 980,73		93 925,87		47 054,86	50,10
62511000 - Restauration	37 984,49		23 273,24		14 711,25	63,21
62513000 - Frais déplacements medecins	3 866,97		7 772,10		-3 905,13	-50,25
62600000 - Frais postaux	108,42		128,82		-20,40	-15,84
62780000 - Prestations de services bancaires	2 436,09		868,26		1 567,83	180,57
62811000 - Cotisations professionnelles	3 309,50		24 398,59		-21 089,09	-86,44
	2 967 974,82		2 170 765,01		797 209,81	36,72
Total des charges externes	3 453 494,08		4 352 637,93		-899 143,85	-20,66
Impôts et taxes & versements assimilés						
63110000 - Taxe /salaires	371 523,00		267 183,00		104 340,00	39,05
63130000 - Formation continue (Trésor)	68 078,94		52 014,94		16 064,00	30,88
	439 601,94		319 197,94		120 404,00	37,72
Rémunérations du personnel						
64111000 - Salaires	4 673 371,29		3 475 167,00		1 198 204,29	34,48
64121000 - Congés payés	114 827,19		92 282,76		22 544,43	24,43
64130000 - Primes et gratifications			-32 986,93		32 986,93	-100,00
64140000 - Indemnités et avantages divers	4 119,28				4 119,28	
64160000 - Avance IJSS			38,96		-38,96	-100,00
	4 792 317,76		3 534 501,79		1 257 815,97	35,59
Charges sociales et fiscales						
64511000 - Cotisations URSSAF	1 573 809,80		1 208 816,57		364 993,23	30,19
64532500 - Cotisations Retraite	275 291,11		204 049,32		71 241,79	34,91
64533500 - Cotisations prévoyance	43 672,06		20 642,88		23 029,18	111,56
64581000 - Ch Soc/CP	76 474,54		37 836,00		38 638,54	102,12
64585000 - Ch soc sur primes exceptionnelles			-13 194,78		13 194,78	-100,00
64720000 - Comité d'entreprise	9 346,74		10 335,00		-988,26	-9,56
64750000 - Médecine du travail et pharmacie	5 459,05		4 250,19		1 208,86	28,44
	1 984 053,30		1 472 735,18		511 318,12	34,72
Amortissements et provisions						
68111000 - Dot. amort. s/immobil. incorporel.	4 381,49		337,15		4 044,34	NS
68112000 - Dot. amort. s/immobil. corporel.	9 808,32		19 357,18		-9 548,86	-49,33
68150000 - Dot. prov. risques & ch. exploit.	440 998,00		292 389,00		148 609,00	50,83
	455 187,81		312 083,33		143 104,48	45,85
Autres charges						
65800000 - Charges diverses gestion courante	274,01		74,30		199,71	268,79
	274,01		74,30		199,71	268,79
Total des autres charges	7 671 434,82		5 638 592,54		2 032 842,28	36,05
Engagements à réaliser						
Charges de fonctionnement	11 124 928,90		9 991 230,47		1 133 698,43	11,35
RESULTAT DE FONCTIONNEMENT	2 525 274,56		1 114 309,54		1 410 965,02	126,62
Produits financiers						
76800000 - Autres produits financiers	8 596,97		5 709,88		2 887,09	50,56
	8 596,97		5 709,88		2 887,09	50,56
Charges financières						
Résultat financier	8 596,97		5 709,88		2 887,09	50,56
Opérations faites en commun						
RESULTAT COURANT	2 533 871,53		1 120 019,42		1 413 852,11	126,23
Produits exceptionnels						
77110000 - Dédits et pénalités perçus	5 781,00				5 781,00	

Compte de résultat détaillé

	du 01/01/16 au 31/12/16 12 mois	%	du 01/01/15 au 31/12/15 12 mois	%	Variation absolue (montant)	Var. abs. (%)
77181000 - Produits exceptionnels - CDC			99 968,60		-99 968,60	-100,00
	5 781,00		99 968,60		-94 187,60	-94,22
Charges exceptionnelles						
67120000 - Pénalités et amendes			5 079,00		-5 079,00	-100,00
			5 079,00		-5 079,00	-100,00
Résultat exceptionnel	5 781,00		94 889,60		-89 108,60	-93,91
(+) Reprise excédent antérieur						
(-) Participation des salariés						
(-) Impôts sur les excédents						
(-) Reprise déficit antérieur						
Sous total des autres éléments						
Produits en Nature						
Bénévolat						
Prestations en nature						
Dons en Nature						
Total des produits en nature						
Charges en Nature						
Secours en nature						
Mise à disposition gratuite						
Prestations						
Personnel bénévole						
Total des charges en nature						
EXCEDENT OU INSUFFISANCE	2 539 652,53		1 214 909,02		1 324 743,51	109,04

Compte rendu assemblée générale ASALEE

Exercice 2016

05 juillet 2017

Participants

- 23 médecins généralistes,
- 152 pouvoirs de médecins généralistes
- → 175 médecins représentés
- 20 infirmières

Introduction par Jean Gautier : il présente l'ordre du jour

Présentation du rapport moral du bureau sur la situation et l'activité de l'association durant l'exercice clos le 31 décembre 2016 ;

Présentation, examen et approbation des comptes annuels de l'association pour l'exercice clos au 31 décembre 2016 ;

Perspectives 2017 – 2020

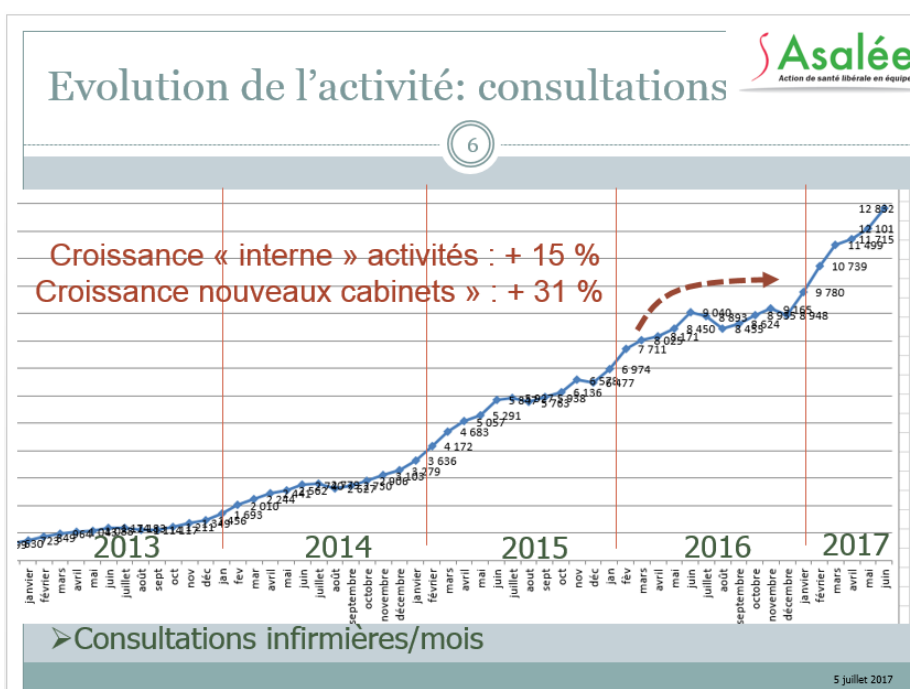
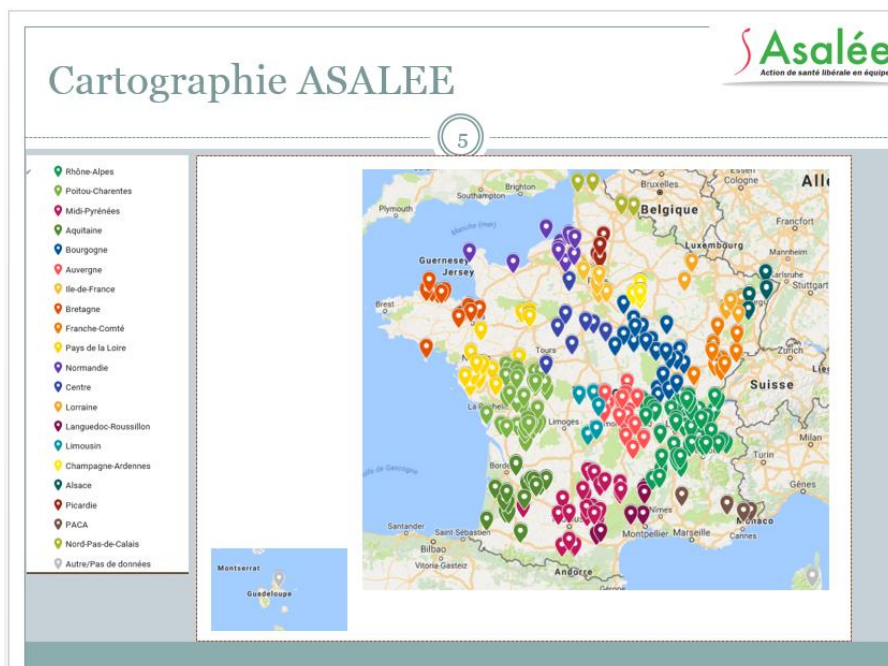
Renouvellement du mandat des administrateurs ;
Pouvoirs à donner ;

Activités de l'association en 2016

Présentées par le président en 4 points :

- Cartographie générale,
- Evolution de l'activité,
- Modèle de financement
- Communication / audition

Le président présente la carte et la volumétrie générale des activités



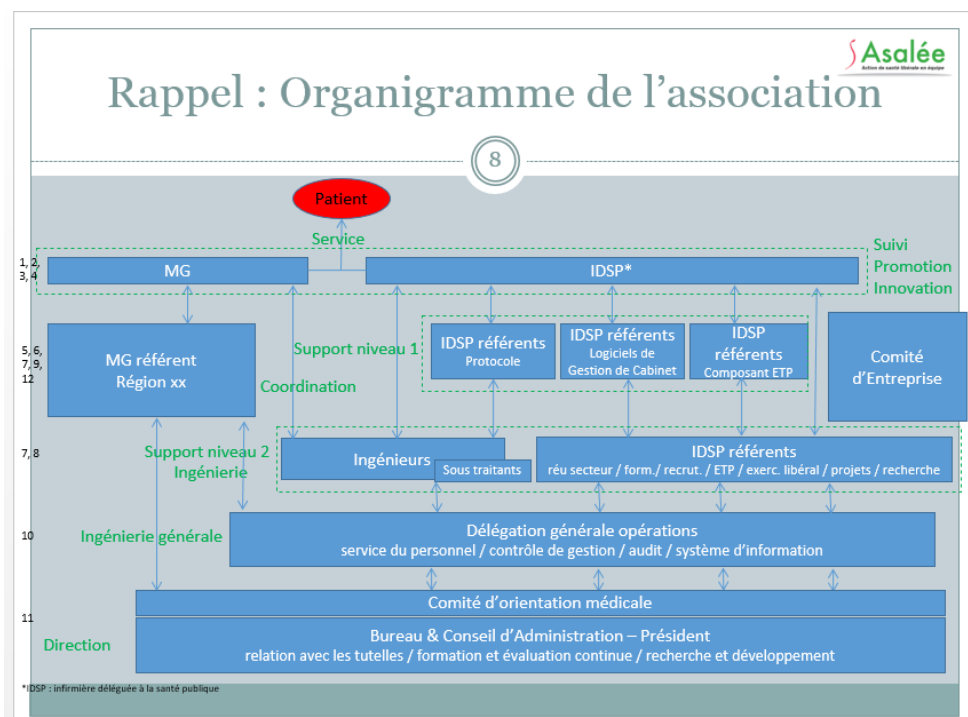
Puis l'activité de l'association dans l'année écoulée

Dans le courant de l'année 2015, l'association a donc, suivant le modèle de développement déjà en œuvre depuis l'origine – type Holacratique – répondu aux demandes d'extension émanant de cabinets médicaux et/ou d'infirmières infirmiers.

Plus particulièrement en assurant, collectivement, les missions suivantes :

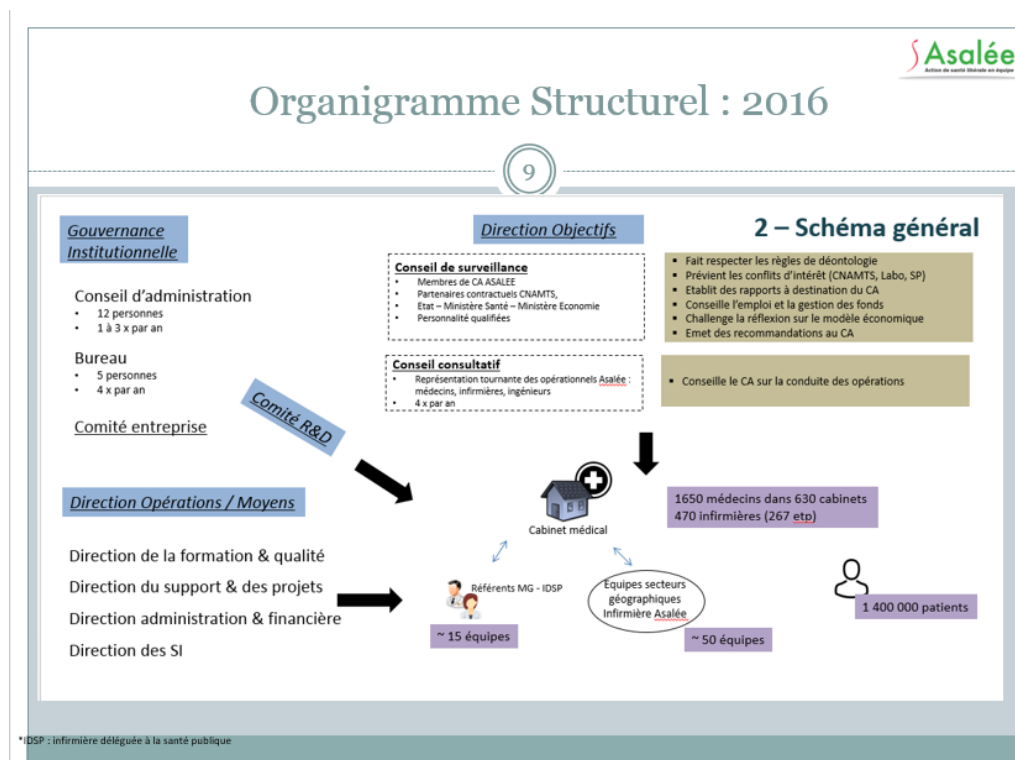
- Recrutement : 132 arrivées (pour 7 départs);
- Formation : 27 séminaires pour 145 infirmières ou infirmiers;
- Animation régionale, départementale; une réunion de secteur /jour
- Contrôle interne, Pilotage, Evaluation interne,
- Recherche, développement, extension du périmètre
- Et Coordination avec les partenaires signataires de la convention : Etat, Assurance Maladie

Puis il rappelle l'organigramme de l'association correspondant à son fonctionnement holacratique



Il présente l'organigramme, en rappelant l'activité de chacune des couches du modèle, et en détaille les principaux aspects

Puis il présente l'organigramme structurel



Puis les éléments concernant le modèle de financement

Le cadre d'exécution de l'activité 2016 de l'association ASALEE est la convention quadripartite Etat – Assurance Maladie – CPAM pivot – ASALEE.

Cette convention s'appuie sur :

- l'Avis favorable du collège des financeurs du 19 décembre 2014
- l'Arrêté du 12 janvier 2015 autorisant le financement dérogatoire du protocole de coopération ASALEE entre professionnels de santé
- Convention fin 2015 : Au terme de cette convention 2016-2018, l'association a eu le mandat de déployer jusqu'à 267 équivalent temps plein infirmier sur tout le territoire national jusqu'à fin 2017
- A fin 2016, les équivalents temps plein effectivement actifs étaient de 196, le chiffre de 267 étant franchi en juin 2017.

Et les actions de communication et les audits réguliers que l'association a accueilli, jusqu'à l'évaluation externe.

Participation d'ASALEE à plusieurs colloques ou salons :

- salon infirmières - Paris,
- journées de la FFMPs - Paris,

- congrès de la médecine générale - Paris ;
- congrès de MG France – Grenoble
- Journée francophone de Santé Publique - Besançon

L'audition et/ou visite de plusieurs instances :

- Ministère de la Santé – Direction de la Sécurité Sociale,
- Ministère de la Santé - Direction Générale de la Santé ;
- Diverses ARS

Poursuite de l'évaluation externe, gouvernée par l'Institut de Recherche et Développement en Economie de la Santé – IRDES ; avec notamment la collecte des NIR de patients vus entre 2010 et 2014.

Il passe la parole au trésorier, Jean-Luc Fièvre, qui présente une synthèse des éléments financiers et des actions menées sous sa responsabilité.

L'association a bénéficié en 2016 de dotation au titre de la convention pour un montant total de 13.647.773 € en 2016 contre 10.547.318 € 2015.

L'association a assumé en 2016 un montant total de 10.744. 776 € en 2016 contre 9.991.230 € 2015.

Le résultat de l'exercice 2016 se traduit par un bénéfice de 3.682.780 qu'il est proposé d'affecter en report à nouveau.

Les fonds propres associatifs représentent de l'ordre de 4,5 mois d'activité.

Il passe la parole à l'expert-comptable de l'association ASALEE, monsieur Jean-Marc Mendes, groupeY, qui présente et commente les comptes annuels de l'association, et dont la présentation est intégrée avec son accord au présent compte –rendu.



1



2

SYNTHÈSE DE L'ACTIVITÉ			
	2016	2015	Évolution
Produits de fonctionnement	13 649 949 €	10 929 884 €	+2 720 065 € +24,9%
Reprises de provisions	732 975 €	175 656 €	+557 319 € +317,3%
Charges de fonctionnement	2 559 372 €	3 536 526 €	-977 154 € -27,6%
Impôts et taxes	439 602 €	319 198 €	+120 404 € +37,7%
Charges de personnel	6 776 371 €	5 007 237 €	+1 769 134 € +35,3%
Dotations aux amortissements	14 190 €	19 694 €	-5 504 € -27,9%
Dotations aux provisions	60 845 €	292 389 €	-231 544 € -79,2%
Résultat courant non financier	3 638 403 €	1 114 310 €	+2 524 093 € +226,5%
Résultat financier	8 597 €	5 710 €	+2 887 € +50,6%
Résultat courant	3 647 000 €	1 120 019 €	+2 526 981 € +225,6%
Résultat exceptionnel	5 781 €	94 890 €	-89 109 € -93,9%
Résultat de l'exercice	3 652 781 €	1 214 909 €	+2 437 872 € +200,7%

3

RESSOURCES ASSOCIATIVES			
	2016	2015	Évolution
Subventions obtenues	13 647 773 €	10 926 687 €	+24,9%
Cotisations des adhérents	2 164 €	3 197 €	-32,3%
Dons, Legs	12 €	0 €	
Total des ressources	13 649 949 €	10 929 884 €	+24,9%

	2016	2015	2014	2013	2012
CPAM	13 477 225	10 914 295	5 187 941	4 194 403	1 000 000
Effectif moyen	244	184	95	55	25
Subvention CDC	170 551				

L'évolution des produits CPAM est directement liée à l'augmentation du nombre d'adhérents diplômés d'État.

4

CHARGES DE FONCTIONNEMENT			
	2016	2015	% Produits
	2 559 372 €	3 536 526 €	18,75%
			32,36%
			-27,6%
			-977 154 €
			Produits de fonctionnement : +24,9%

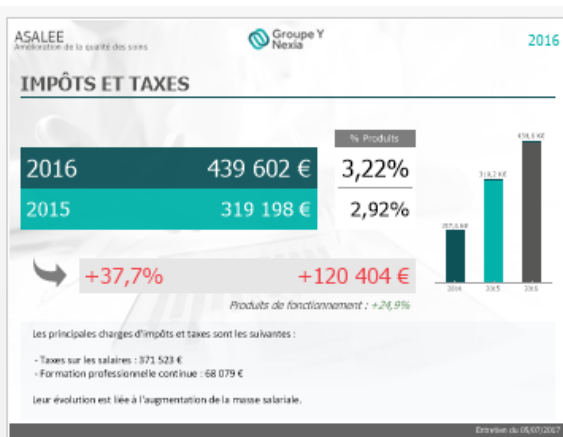
Les évolutions des principaux postes de charges de fonctionnement sont les suivantes :

- Achats de petits équipements : + 121 007 € (Augmentation des achats de spiromètres et de testeurs liés à l'activité)
- Locations immobilières : - 1 897 514 € (Regroupement d'une provision en raison de la morosité en charge des coûts de location immobilières)
- Indemnités médicales : + 367 502 € (Directement liés à l'activité)
- Indemnités infirmières : + 285 788 € (Directement liés à l'activité)

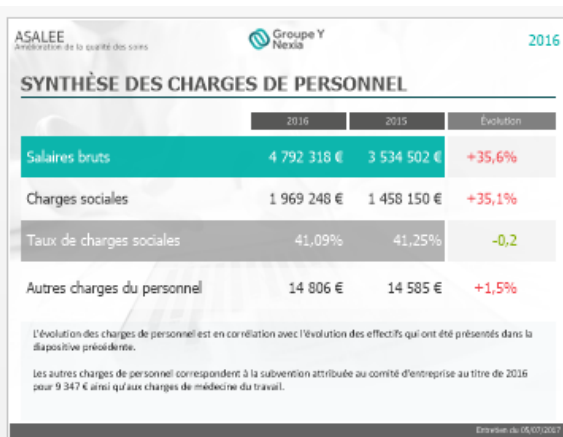
5

ÉVOLUTION DE L'EFFECTIF MOYEN			
	2016	2015	
			+60 PERS.
	184 PERS.	244 PERS.	
	(Soit 118 ETP)	(Soit 150 ETP)	

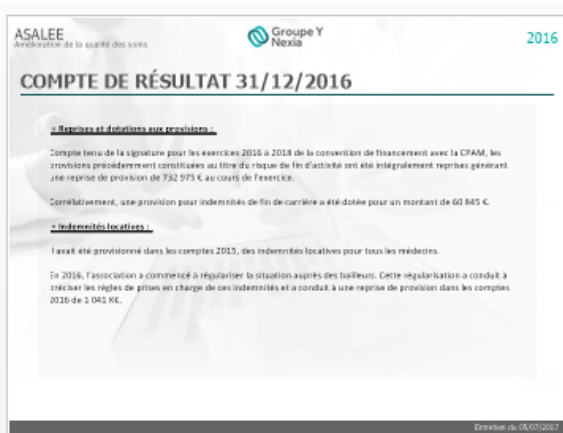
6



7



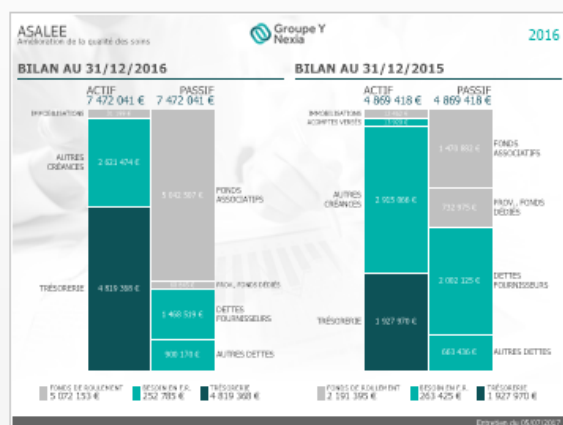
8



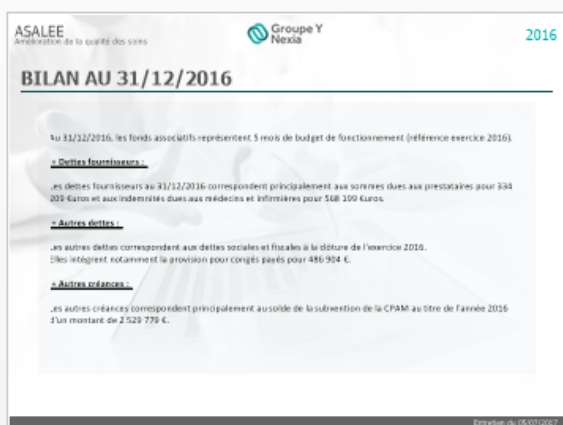
9



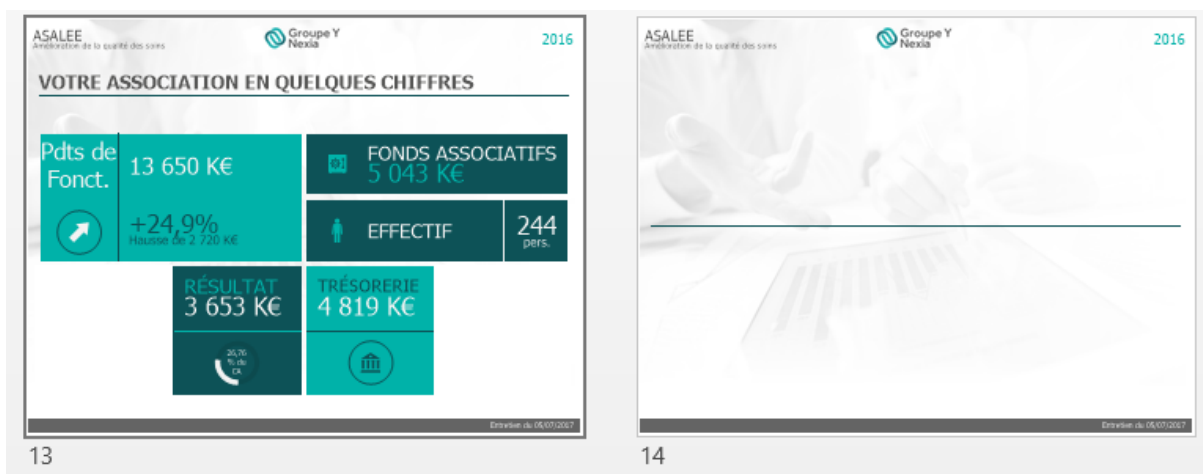
10



11



12



Intervention du commissaire aux comptes / TGS - Soregor

Intervention de Romain BADE

Remercie l'équipe ASALEE qui est intervenu pour répondre à ses questions.

Projet donnant de la responsabilité à tous, et sur le champ de compétences qui est l'audit des comptes. Il présente les principaux éléments. Il a pu effectuer les contrôles dans de très bonnes conditions.

Il renvoie à son rapport, qui sur ces différents points n'appellent pas de commentaires particuliers.

Il signale dans le rapport spécial que les conventions passées entre les administrateurs et l'association, que ces conventions sont normales et similaires, et il n'y a pas davantage particulier.

Ni non plus de commentaire sur la convention avec Informed79 Services SAS

Le commissaire aux comptes certifie les comptes et qui sont établis selon les règles

Approbation du rapport moral et bilan de l'activité

- Vote sur approbation du rapport moral et bilan de l'activité
- Le rapport moral est adopté à l'unanimité

Approbation du rapport et bilan financier de l'activité

- Vote sur approbation du rapport moral et bilan de l'activité
- Le rapport financier est adopté à l'unanimité

Approbation sur l'affectation des résultats

- Vote sur approbation sur l'affectation en report à nouveau
- La proposition est adoptée à l'unanimité

Le président présente les événements marquants du premier semestre 2016

Convention 2016 – 2018 : Pour l'exercice 2017, l'association bénéficie la convention sur trois ans – de 2016 à 2018, qui autorise jusqu'à 267 équivalent temps plein en année pleine 2017 et 2018.

ASALEE a été agréé opérateur de télémédecine pour le développement Vigilance 3 en Nouvelle Aquitaine

Participation au congrès de la médecine générale, au congrès mondial des infirmières de Barcelone

Participation au comité de pilotage Infirmière de Pratique Avancée

Lancement du comité – département recherche & développement)

Il détaille la constitution du département recherche & développement

Un comité de recherche et développement est en place pour compléter et exploiter les données ASALEE, ce qui permettra de proposer aux chercheurs, aux internes, des sujets de travaux

Ce comité est présidé par le docteur Patrick Bastien, qui a rejoint ASALEE en 2008, avec le groupe Lorraine, avec l'aide

Il est Assisté d'un professeur de médecine spécialiste de données, créateur du Cismef – Rouen

D'un conseiller scientifique a un grande expérience de la médecine générale et de l'organisation des soins

De membres d'ASALEE médecin et infirmières, notamment impliqués dans les pratiques avancés.

Le support technique de deux ingénieurs spécialistes de traitement de données (data science)

Ce comité reçoit les demandes d'extension au protocole de la part des différents sites, et pourra fournir, après avis du conseil, un accès aux données, des éléments d'étude, et des moyens d'accompagnement. Une vingtaine de demandes sont en cours d'examen.

Les études en cours portent sur l'évolution de l'HbA1c des patients diabétiques, et l'autre sur les bilans cognitifs.

Questions diverses :

- Confirmation de la date du 7 décembre 2017
- Demande d'une restitution écrite des actes du séminaire 2016
- Précision sur la cotisation et le formalisme de l'adhésion

Renouvellement du mandat des administrateurs

- Le président rappelle de la constitution actuelle du CA

Conseil d'administration actuel : Jean GAUTIER, Isabelle RAMBAULT- AMOROS, Jean-Luc FIEVRE, Serge DURIVAUT, René FERNANDEZ, Francis LUCQUIN, Jean Marc VIALLE, Patrick BASTIEN, Margot BAYART, Maryse GARRABOS, Guillaume de GARDELLE

Se représente le reste du conseil d'administration actuel : Jean GAUTIER, Isabelle RAMBAULT- AMOROS, Jean-Luc FIEVRE, Serge DURIVAUT, Francis LUCQUIN,, Jean Marc VIALLE, Patrick BASTIEN, Margot BAYART, Maryse GARRABOS, Guillaume de GARDELLE : Abstention : néant, Conseil élu à la majorité.

Après réunion, le conseil d'administration se réunit et ré-élit son bureau : Président : Jean GAUTIER, Vice présidente : Isabelle RAMBAULT- AMOROS, Trésorier : Jean-Luc FIEVRE, Trésorier adjoint : Serge DURIVAUT, Secrétaire : René FERNANDEZ, Secrétaire adjoint : Francis LUCQUIN

Signé, le secrétaire, René Fernandez

