



KPMG S.A.
51 avenue Simone Veil
51-57 ZAC Nice Meridia -
Immeuble Anis
06200 Nice

Fonds de dotation SPORTINVESTIR

Rapport du commissaire aux comptes sur les comptes annuels

Exercice clos le 31 décembre 2024
Fonds de dotation SPORTINVESTIR
Avenue Paul Julien 13100 LE THOLONET

KPMG S.A., société d'expertise comptable et de commissaires aux comptes inscrite au Tableau de l'Ordre des experts comptables de Paris sous le n° 143008010101 et rattachée à la Compagnie régionale des commissaires aux comptes de Versailles et du Centre.
Société française membre du réseau KPMG constitué de cabinets indépendants affiliés à KPMG International Limited, une société de droit anglais (private company limited by guarantee).

Société anonyme à conseil d'administration
Siège social :
Tour EQHO
2 avenue Gambetta
CS 60055
92066 Paris La Défense Cedex
Capital social : 5 497 100 €
775 726 417 RCS Nanterre



KPMG S.A.
51 avenue Simone Veil
51-57 ZAC Nice Meridia -
Immeuble Anis
06200 Nice

SPORTINVESTIR

Avenue Paul Julien 13100 LE THOLONET

Rapport du commissaire aux comptes sur les comptes annuels

Exercice clos le 31 décembre 2024

Au conseil d'administration du Fonds de dotation SPORTINVESTIR,

Opinion

En exécution de la mission qui nous a été confiée par Conseil d'Administration, nous avons effectué l'audit des comptes annuels du fonds de dotation SPORTINVESTIR relatifs à l'exercice clos le 31 décembre 2024, tels qu'ils sont joints au présent rapport.

Nous certifions que les comptes annuels sont, au regard des règles et principes comptables français, réguliers et sincères et donnent une image fidèle du résultat des opérations de l'exercice écoulé ainsi que de la situation financière et du patrimoine de l'association à la fin de cet exercice.

Fondement de l'opinion

Référentiel d'audit

Nous avons effectué notre audit selon les normes d'exercice professionnel applicables en France. Nous estimons que les éléments que nous avons collectés sont suffisants et appropriés pour fonder notre opinion.

Les responsabilités qui nous incombent en vertu de ces normes sont indiquées dans la partie "Responsabilités du commissaire aux comptes relatives à l'audit des comptes annuels" du présent rapport.

Indépendance

Nous avons réalisé notre mission d'audit dans le respect des règles d'indépendance prévues par le code de commerce et par le code de déontologie de la profession de commissaire aux comptes, sur la période du 1er janvier 2024 à la date d'émission de notre rapport.

Justification des appréciations

En application des dispositions des articles L.821-53 et R.821-180 du code de commerce relatives à la justification de nos appréciations, nous vous informons que les appréciations les plus importantes



auxquelles nous avons procédé, selon notre jugement professionnel, ont porté sur le caractère approprié des principes comptables appliqués et sur la présentation d'ensemble des comptes.

Les appréciations ainsi portées s'inscrivent dans le contexte de l'audit des comptes annuels pris dans leur ensemble et de la formation de notre opinion exprimée ci-avant. Nous n'exprimons pas d'opinion sur des éléments de ces comptes annuels pris isolément.

Vérifications spécifiques

Nous avons également procédé, conformément aux normes d'exercice professionnel applicables en France, aux vérifications spécifiques prévues par les textes légaux et réglementaires.

Nous n'avons pas d'observation à formuler sur la sincérité et la concordance avec les comptes annuels des informations données dans les documents sur la situation financière et les comptes annuels adressés aux membres du conseil d'administration.

Responsabilités de la direction et des personnes constituant le gouvernement d'entreprise relatives aux comptes annuels

Il appartient à la direction d'établir des comptes annuels présentant une image fidèle conformément aux règles et principes comptables français ainsi que de mettre en place le contrôle interne qu'elle estime nécessaire à l'établissement de comptes annuels ne comportant pas d'anomalies significatives, que celles-ci proviennent de fraudes ou résultent d'erreurs.

Lors de l'établissement des comptes annuels, il incombe à la direction d'évaluer la capacité de l'association à poursuivre son exploitation, de présenter dans ces comptes, le cas échéant, les informations nécessaires relatives à la continuité d'exploitation et d'appliquer la convention comptable de continuité d'exploitation, sauf s'il est prévu de liquider l'association ou de cesser son activité.

Les comptes annuels ont été arrêtés par la Trésorière.

Responsabilités du commissaire aux comptes relatives à l'audit des comptes annuels

Il nous appartient d'établir un rapport sur les comptes annuels. Notre objectif est d'obtenir l'assurance raisonnable que les comptes annuels pris dans leur ensemble ne comportent pas d'anomalies significatives. L'assurance raisonnable correspond à un niveau élevé d'assurance, sans toutefois garantir qu'un audit réalisé conformément aux normes d'exercice professionnel permet de systématiquement détecter toute anomalie significative. Les anomalies peuvent provenir de fraudes ou résulter d'erreurs et sont considérées comme significatives lorsque l'on peut raisonnablement s'attendre à ce qu'elles puissent, prises individuellement ou en cumulé, influencer les décisions économiques que les utilisateurs des comptes prennent en se fondant sur ceux-ci.

Comme précisé par l'article L.821-55 du code de commerce, notre mission de certification des comptes ne consiste pas à garantir la viabilité ou la qualité de la gestion de votre association.

Dans le cadre d'un audit réalisé conformément aux normes d'exercice professionnel applicables en France, le commissaire aux comptes exerce son jugement professionnel tout au long de cet audit. En outre :

- il identifie et évalue les risques que les comptes annuels comportent des anomalies significatives, que celles-ci proviennent de fraudes ou résultent d'erreurs, définit et met en



œuvre des procédures d'audit face à ces risques, et recueille des éléments qu'il estime suffisants et appropriés pour fonder son opinion. Le risque de non-détection d'une anomalie significative provenant d'une fraude est plus élevé que celui d'une anomalie significative résultant d'une erreur, car la fraude peut impliquer la collusion, la falsification, les omissions volontaires, les fausses déclarations ou le contournement du contrôle interne ;

- il prend connaissance du contrôle interne pertinent pour l'audit afin de définir des procédures d'audit appropriées en la circonstance, et non dans le but d'exprimer une opinion sur l'efficacité du contrôle interne ;
- il apprécie le caractère approprié des méthodes comptables retenues et le caractère raisonnable des estimations comptables faites par la direction, ainsi que les informations les concernant fournies dans les comptes annuels ;
- il apprécie le caractère approprié de l'application par la direction de la convention comptable de continuité d'exploitation et, selon les éléments collectés, l'existence ou non d'une incertitude significative liée à des événements ou à des circonstances susceptibles de mettre en cause la capacité de l'association à poursuivre son exploitation. Cette appréciation s'appuie sur les éléments collectés jusqu'à la date de son rapport, étant toutefois rappelé que des circonstances ou événements ultérieurs pourraient mettre en cause la continuité d'exploitation. S'il conclut à l'existence d'une incertitude significative, il attire l'attention des lecteurs de son rapport sur les informations fournies dans les comptes annuels au sujet de cette incertitude ou, si ces informations ne sont pas fournies ou ne sont pas pertinentes, il formule une certification avec réserve ou un refus de certifier ;
- il apprécie la présentation d'ensemble des comptes annuels et évalue si les comptes annuels reflètent les opérations et événements sous-jacents de manière à en donner une image fidèle.

Nice, le 23 juin 2025

KPMG S.A.

Philippe LEVERT

Commissaire aux comptes

BILAN

ACTIF	Exercice clos le 31/12/2024			N-1 Net	PASSIF	Exercice clos le 31/12/2024		N-1 Net
	Brut	Amort/prov	Net			Net		
ACTIF IMMOBILISE					FONDS ASSOCIATIFS ET RESERVES			
Immobilisations incorporelles					Fonds propres			
Immobilisations corporelles	16 888	4 202	12 686	14 874	Résultat de l'exercice	11 387		15 739
Immobilisations financières	12 550		12 550	12 550	Report à nouveau	122 812		107 073
TOTAL 1	29 438	4 202	25 236	27 424	Autres fonds propres			
ACTIF CIRCULANT					Fonds propres consommtibles	10 368		10 368
Acomptes versés sur commandes					Fonds dédiés	107 082		131 654
Créances					TOTAL 1	251 649		264 834
Usager et compte rattachés					Provisions	TOTA	0	0
Autres					Dettes			
Valeurs mobilières de placement					Emprunts			
Disponibilités (autre que caisse)	229 660		229 660	241 623	Dettes fournisseurs	4 352		4 901
Caisse					Dettes fiscales et sociales			
Charges constatées d'avance	1 105		1 105	687	Produits constatés d'avance			
TOTAL 2	230 764	0	230 764	242 310	TOTAL 3	4 352		4 901
TOTAL GENERAL (1+2)	260 202	4 202	256 000	269 734	TOTAL GENERAL (1+2+3)	256 000		269 734
ENGAGEMENTS RECUS					ENGAGEMENTS DONNES			

COMPTE DE RESULTAT

Charges	2024	Exercice N-1	Produits	2024	Exercice N-1
Achats marchandises			Cotisations		
Variation stock			Ventes de biens et services		
Autres achats et charges externes	74 140	51 201	Produits de tiers financeurs		
Aides financières	409 905	308 519	Concours publics et subventions d'exploitation		
Impôts et taxes			Versements des fondateurs ou consommations de la dotation consomptible	473 048	371 740
Salaires et traitements			Ressources liées à la générosité du public		
Charges sociales			Dons manuels		
Dotations aux amortissements et aux dépréciations	2 188	1 175	Mécénats		
Dotations aux provisions			Legs, donations et assurances-vie		
Reports en fonds dédiés	107 082	131 654	Contributions financières		
Autres charges			Reprises sur amortissements, dépréciations, provisions et transferts de charges		
			Utilisations des fonds dédiés	131 654	128 636
			Autres produits		
Charges d'exploitation (TOTAL 1)	593 315	492 550	Produits d'exploitation (TOTAL 1)	604 702	500 376
Résultat d'exploitation Insuffisance			Résultat d'exploitation Excédent		
Intérêts et charges assimilées (TOTAL 2)	0	0	Produits financiers (TOTAL 2)	0	0
			Résultat financier		
Charges exceptionnelles (TOTAL 3)	0	0	Produits exceptionnels (TOTAL 3)	0	7 912
			Résultat exceptionnel	0	7 912
Impôts sur les sociétés (TOTAL 4)	0	0			
TOTAL DES CHARGES (1+2+3+4)	593 315	492 550	TOTAL DES PRODUITS (1+2+3)	604 702	508 289
Bénéfice	11 387	15 739	Perte		
TOTAL GENERAL	604 702	508 289	TOTAL GENERAL	604 702	508 289

Fonds de dotation

Annexe aux comptes annuels de l'exercice clos le 31/12/2024

Montants exprimés en Euros

Ce rapport contient 12 pages

Table des matières

1 Faits majeurs de l'exercice	2
1.1 Événements principaux de l'exercice	2
1.2 Faits caractéristiques postérieurs à la clôture	2
1.3 Principes, règles et méthodes comptables	2
1.3.1 Présentation des comptes	2
1.3.2 Méthode générale	3
1.3.3 Changements d'estimation	3
1.3.4 Corrections d'erreurs	3
1.3.5 Changement de méthode comptable	3
1.3.5.1 Comptabilisation des ressources	3
1.3.5.2 Comptabilisation des emplois	3
1.3.6 Changement de méthode d'évaluation	4
1.3.7 Changement de méthode de présentation	4
2 Informations relatives au bilan	5
2.1 Actif	5
2.1.1 Tableau des immobilisations	5
2.1.2 Tableau des amortissements	5
2.1.3 Immobilisations incorporelles	5
2.1.3.1 Principaux mouvements	5
2.1.3.2 Méthode d'amortissement	5
2.1.4 Immobilisations corporelles	5
2.1.4.1 Principaux mouvements	5
2.1.5 Immobilisations financières	6
2.1.5.1 Principaux mouvements	6
2.2 Passif	7
2.2.1 Fonds associatifs	7
2.2.1.1 Fonds associatifs sans droit de reprise	7
2.2.1.2 Fonds propres	7
2.2.2 Fonds dédiés – Tableaux de suivi	9
2.2.2.1 Dons manuels, legs et donations affectées	9
2.2.3 Etat des dettes	9
2.2.4 Charges à payer	9
3 Informations relatives au compte de résultat	10
3.1 Ventilation des produits d'exploitation	10
3.2 Impôt sur les bénéfices	10
3.3 Engagements hors bilan	10
3.4 Mise à disposition de moyens	10
4 Compte d'emploi des ressources collectées auprès du public	11

1 Faits majeurs de l'exercice

1.1 Événements principaux de l'exercice

Cet exercice, d'une durée de 12 mois est le septième exercice du fonds de dotation. Il débute le 01/01/2024 et se termine le 31/12/2024.

1.2 Faits caractéristiques postérieurs à la clôture

Aucuns faits caractéristiques postérieurs à la clôture.

1.3 Principes, règles et méthodes comptables

Les comptes annuels au 31/12/2024 ont été établis conformément aux règles comptables françaises suivant les prescriptions du règlement N° 2014-03 du 5 juin 2014 relatif au plan comptable général, et celles du règlement n° 2018-06 du 5 décembre 2018 relatif aux comptes annuels des personnes morales de droit privé à but non lucratif, qui réforme le règlement CRC 99-01.

Conformément aux nouvelles dispositions réglementaires de l'ANC N° 2018-06 du 5 décembre 2018, il convient de décrire :

L'objet social de l'entité :

Sport Investir a pour objet, dans un but d'intérêt général, l'acquisition de moyens financiers pour aider les sportifs de haut niveau amateurs, dans leur accomplissement personnel aussi bien dans leur sport et leurs études que dans leur projet professionnel. Il s'engage à soutenir, après étude des dossiers, les sportifs de haut niveau amateurs qui ont un solide projet sportif et scolaire/professionnel. Il vise plus largement à développer la pratique individuelle ou collective du sport amateur et/ou à soutenir toute initiative sportive en vue d'une démarche solidaire ou culturelle.

La nature et le périmètre des activités ou missions sociales réalisées :

Au cours de l'exercice écoulé, les actions de prospection ont visé notamment à la promotion du mécénat auprès de sportifs et de leurs partenaires.

Les moyens mis en œuvre :

Les actions et les outils de communication qui ont été mis en œuvre afin de faire connaître le fonds de dotation par le public :

- Utilisation des réseaux sociaux.

1.3.1 Présentation des comptes

Les documents dénommés états financiers comprennent :

- le bilan,
- le compte de résultat,
- l'annexe.

1.3.2 Méthode générale

Les comptes annuels ont été arrêtés conformément aux dispositions du Code de Commerce et du plan comptable général.

Les conventions générales comptables ont été appliquées dans le respect du principe de prudence, conformément aux hypothèses de base : continuité de l'exploitation, permanence des méthodes comptables d'un exercice à l'autre, indépendance des exercices, conformément aux règles générales d'établissement et de présentation des comptes annuels.

Le fonds de dotation a arrêté ses comptes en respectant le règlement ANC n°2014-03 et ses règlements modificatifs, ainsi que ses adaptations aux associations et fondations conformément au règlement n°2018-06.

1.3.3 Changements d'estimation

Notre entité n'a effectué aucun changement d'estimation ayant un impact significatif.

1.3.4 Corrections d'erreurs

Notre entité n'a constaté aucune correction d'erreur significative

1.3.5 Changement de méthode comptable

Aucun changement de méthode comptable n'est intervenu au cours de l'exercice.

1.3.5.1 Comptabilisation des ressources

Le fonds de dotation perçoit essentiellement deux types de ressources, à savoir des dons manuels récoltés auprès du grand public via son site internet, et des dons faisant l'objet de partenariats et conventions. Les premiers sont comptabilisés en comptes « 7541 –Dons manuels » au moment de la perception. Les seconds sont comptabilisés au passif, comptes « 1081 – Dotations consommables » dans la catégorie des fonds associatifs, et sont passés ensuite en résultat à proportion de la part du don à utiliser sur la période, via les comptes « 7532 – Quote-part de dotations virées au compte de résultat ».

Les dons affectés à un projet sont suivis afin de retracer leur utilisation et la part non utilisée à la clôture d'un exercice fait l'objet d'un report sur les exercices futurs, via une inscription en compte de résultat, compte « 689 – Engagements à réaliser », et au passif du bilan, compte « 190 – Fonds dédiés ».

1.3.5.2 Comptabilisation des emplois

Les dépenses menées par le fonds de dotation pour les projets, dans le cadre de son objet, sont comptabilisées en compte « 657 – Subventions accordées ».

1.3.6 Changement de méthode d'évaluation

Aucun changement de méthode d'évaluation n'est intervenu au cours de l'exercice.

1.3.7 Changement de méthode de présentation

Aucun changement de méthode de présentation n'est intervenu au cours de l'exercice.

2 Informations relatives au bilan

2.1 Actif

2.1.1 Tableau des immobilisations

RUBRIQUES	Valeur brute début exercice	Acquisitions, apports, création	Diminutions par cessions, mises hors services	Valeur brute fin exercice
IMMOBILISATIONS CORPORELLES				
- Agencements et installations	12 469,93	0,00		12 469,93
- Matériel de bureau, informatique	2 273,00	0,00		2 273,00
- Mobilier	2 145,00	0,00		2 145,00
TOTAL Immo corporelles	16 887,93	0,00		16 887,93
IMMOBILISATIONS FINANCIÈRES				
- Dépôts et cautionnements	12 550,00	0,00		12 550,00
TOTAL Immo financières	12 550,00	0,00		12 550,00

2.1.2 Tableau des amortissements

IMMOBILISATIONS AMORTISSABLES	Montant début exercice	Augmentation s dotations	Diminutions reprises	Montant fin exercice
IMMOBILISATIONS CORPORELLES				
- Agencements et installations	255,28	1 246,99		1 502,27
- Matériel de bureau, informatique	1 594,46	512,33		2 106,79
- Mobilier	163,90	429,00		592,90
TOTAL Immo corporelles	2 013,64	2 188,32		4 201,96

2.1.3 Immobilisations incorporelles

Les immobilisations incorporelles sont évaluées à leur coût d'acquisition, après déduction des rabais, remises et escomptes de règlement ou à leur coût de production.

Une dépréciation est comptabilisée quand la valeur actuelle d'un actif est inférieure à la valeur nette comptable.

2.1.3.1 Principaux mouvements

Aucun mouvement n'est intervenu au cours de l'exercice.

2.1.3.2 Méthode d'amortissement

Aucun mouvement n'est intervenu au cours de l'exercice.

2.1.4 Immobilisations corporelles

- Amortissements dérogatoires : ils sont calculés par différence entre l'amortissement fiscal et l'amortissement économique des biens concernés par cette méthode.
- Amortissements de l'actif immobilisé : les biens susceptibles de subir une dépréciation sont amortis selon le mode linéaire sur la base de leur durée de vie économique.

Agencements et installations : 5 à 10 ans en linéaire

Matériel de bureau : 2 à 3 ans en linéaire

Mobilier de bureau : 4 à 6 ans en linéaire

Les immobilisations corporelles sont évaluées à leur coût d'acquisition, après déduction des rabais, remises et escomptes de règlement ou à leur coût de production.

Une dépréciation est comptabilisée quand la valeur actuelle d'un actif est inférieure à la valeur nette comptable.

2.1.4.1 Principaux mouvements

Voir tableaux de variation ci-avant

2.1.5 Immobilisations financières

2.1.5.1 Principaux mouvements

Aucun mouvement n'est intervenu au cours de l'exercice.

2.2 Passif

2.2.1 Fonds associatifs

2.2.1.1 Fonds associatifs sans droit de reprise

Aucun mouvement n'est intervenu au cours de l'exercice.

2.2.1.2 Fonds propres

Une ressource destinée à renforcer les fonds propres à raison d'une stipulation du tiers financeur, du testateur ou du donateur le cas échéant, est comptabilisée en fonds propres avec ou sans droit de reprise.

Le tableau suivant défini par l'article 431-5 du règlement n°2018-06 se substitue à l'ensemble des informations demandées dans l'article 833-11 du règlement ANC n°2014-03 relatif au plan comptable général.

Les mouvements de l'exercice concernent :

- l'affectation en report à nouveau de l'excédent de l'exercice 2023

VARIATION DES FONDS PROPRES	A L'OUVERTURE	AFFECTATION DU RÉSULTAT	AUGMENTATION	DIMINUTION OU CONSOMMATION	A LA CLÔTURE
Fonds propres sans droit de reprise					
Fonds propres avec droit de reprise					
Ecart de réévaluation					
Réserves « dont réserves des activités sociales et médico-sociales sous gestion contrôlée (1)					
Report à nouveau « dont report à nouveau des activités sociales et médico-sociales sous gestion contrôlée (1)	107 072,84	15 738,77			122 811,61
Excédent ou déficit de l'exercice « dont résultat des activités sociales et médico-sociales sous gestion contrôlée (1)	15 738,77	-15 738,77	11 386,81		11 386,81
Situation nette (sous-total)	122 811,61	0,00	11 386,81	0,00	134 198,42
Fonds propres consommables	142 021,93		107 082,20	-131 653,93	117 450,20
Subventions d'investissement					
Provisions réglementées					
TOTAL	264 833,54	0,00	118 469,01	-131 653,936	251 648,62

2.2.2 Fonds dédiés – Tableaux de suivi

2.2.2.1 Dons manuels, legs et donations affectées

Situations	Montant des fonds affectés au projet	Fonds à engager au début de l'exercice	Utilisation en cours d'exercice (7895 ou 7897)	Engagement à réaliser sur nouvelles ressources affectées (6895 ou 6897)	Fonds restant à engager en fin d'exercice (19)
Ressources	(2)	A	B	C	D = A - B + C
-Don manuels et conventions		131 653,93	131 653,93	107 082,20	107 082,20
<i>Sous total</i>		131 653,93	131 653,93	107 082,20	107 082,20
-Leg et donations					
<i>Sous total</i>					
TOTAL		131 653,93	131 653,93	107 082,20	107 082,20

Les dons manuels et conventions affectés sont répartis selon les valeurs et les domaines d'intervention définis par le fonds.

2.2.3 Etat des dettes

Aucun mouvement n'est intervenu au cours de l'exercice.

2.2.4 Charges à payer

Les charges à payer comprennent les factures non parvenues des fournisseurs pour un montant de 4 352 €.

3 Informations relatives au compte de résultat

3.1 Ventilation des produits d'exploitation

Le fonds a récolté : 473 048€

3.2 Impôt sur les bénéfices

Le fonds de dotation, par son objet et ses activités, n'est soumis à aucun impôt commercial

3.3 Engagements hors bilan

Au cours de l'exercice, le fonds de dotation n'a reçu aucun don en nature de la part de donateur.

3.4 Mise à disposition de moyens

Aucun mouvement n'est intervenu au cours de l'exercice.

4 Compte d'emploi des ressources collectées auprès du public

Aucun don manuel n'a été récolté auprès du grand public via le site internet, aucun mouvement n'est intervenu au cours de l'exercice.



FONDATION SPORTINVESTIR

RAPPORT D'ACTIVITÉ 2024

Fonds de dotation régi par les articles 140 et 141 de la loi du 4 août 2008

Siège social : Lotissement « L'Escapade »,
Bâtiment E, Avenue Paul Julien,
Le Tholonet (13100)

Récépissé de déclaration de création par la Préfecture des Bouches-du-Rhône le 31 Mai 2016. Fonds de dotation n°119-2016 Publication au Journal Officiel « Association » n° 1812 du 25 Juin 2016

EXERCICE CLOS LE 31.12.2024

1. Préambule	3
2. Fonctionnement interne du fonds	3
3. Rapport du fonds avec les tiers	4
4. Actions générales	5
5. Frais de fonctionnement	6
5. Personnes morales	8
7. Frais sur compte des sportifs	9
8. personnes physiques	10
9. Dépenses totales du fonds	11
10. Compte d'emplois des ressources	12
11. Liste des libéralités reçues	12
12. Total libéralités reçues	14
13. Ventilation des comptes	15
ANNEXE 1: Nos sportifs	19
ANNEXE 2: Nos associations	20

1. PRÉAMBULE

SPORTINVESTIR a pour objet, dans un but d'intérêt général, l'acquisition de moyens financiers pour aider les sportifs de haut niveau amateurs, dans leur accomplissement personnel aussi bien dans leur sport et leurs études que dans leur projet professionnel. Il s'engage à soutenir, après étude des dossiers, les sportifs de haut niveau amateurs qui ont un solide projet sportif et scolaire/professionnel. Il vise plus largement à développer la pratique individuelle ou collective du sport amateur et/ou à soutenir toute initiative sportive en vue d'une démarche solidaire ou culturelle.

Le montant de la dotation initiale en capital est de 15 000 euros. A la clôture de l'exercice du 31.12.2024, le montant de l'ensemble des dons reçus en 2024 est de 473 048€.

2. FONCTIONNEMENT INTERNE DU FONDS

Le conseil d'administration est composé des membres du bureau suivants :

Président: Melle Juliette TARTING

Secrétaire: Melle Adeline TARTING

Trésorier: Melle Claire Cecchi

3. RAPPORT DU FONDS AVEC LES TIERS

3.1 LES ACTIONS DE COMMUNICATION MENÉES PAR LE FONDS

Les actions et les outils de communication qui ont été mis en œuvre afin de faire connaître le fonds de dotation par le public :

Utilisation des réseaux sociaux.



3.2 LISTE DES PARTENAIRES DU FONDS

- Association Marseille O judo (OM judo), logo de Sportinvestir sur le matériel des athlètes.
- Association un Dakar pour les enfants

3.3 LES ACTIONS DE PROSPECTION DE DONATEURS MENÉES PAR LE FONDS

Au cours de l'exercice écoulé, les actions de prospection ont visé notamment à la promotion du mécénat auprès de nos sportifs et de leurs partenaires.

4. ACTIONS GÉNÉRALES

Liste des actions d'intérêt général financées par le fonds et indication de leurs montants

=> Aucune action n'a été organisée par le fonds cette année

5. FRAIS DE FONCTIONNEMENT

DATE	DEBIT	TYPE
2-janv.	5,00 €	BANQUE
7-janv.	184,00 €	MENAGE
7-janv.	4 366,67 €	LOYER
12-janv.	172,20 €	BANQUE
17-janv.	162,11 €	ELEC
25-janv.	95,53 €	SECURITE
25-janv.	234,14 €	SECURITE
29-janv.	37,99 €	INTERNET
31-janv.	184,00 €	MENAGE
1-févr.	5,15 €	BANQUE
6-févr.	160,60 €	LOYER
6-févr.	4366,67	LOYER
14-févr.	192,36 €	ELECTRICITE
29-févr.	37,99 €	INTERNET
1-mars	5,15 €	BANQUE
4-mars	4 366,67 €	LOYER
5-mars	333,50 €	MENAGE
18-mars	199,89 €	ELEC
2-avr.	37,99 €	INTERNET
2-avr.	5,15 €	BANQUE
2-avr.	276,00 €	MENAGE
2-avr.	248,8	BANQUE
3-avr.	442,62 €	EAU
3-avr.	4 366,67 €	LOYER
15-avr.	165,45 €	ELECTRICITE
17-avr.	149,00 €	OUTILS
29-avr.	37,99 €	INTERNET
2-mai	5,15 €	BANQUE
2-mai	4 366,67 €	LOYER
14-mai	321,36 €	VOITURE
15-mai	168,21 €	ELEC

23-mai	322,00 €	MENAGE
27-mai	186,59 €	VOITURE
29-mai	37,99 €	INTERNET
3-juin	321,37 €	VOITURE
3-juin	5,15 €	BANQUE
5-juin	4 366,67 €	LOYER
14-juin	345,00 €	MENAGE
14-juin	155,75 €	ELEC
28-juin	37,99	INTERNET
1-juil.	321,37	VOITURE
1-juil.	5,15	BANQUE
1-juil.	311,28	BANQUE
5-juil.	4462,57	LOYER
5-juil.	803,18	ASSURANCE
16-juil.	141,86	ELEC
29-juil.	39,66	INTERNET
1-août	321,37	VOITURE
1-août	5,15	BANQUE
3-août	4558,47	LOYER
14-août	111,18	ELECTRICITE
23-août	9,27	BANQUE
26-août	287,08	EAU
30-août	42,99	INTERNET
2-sept.	321,37	VOITURE
2-sept.	4558,47	LOYER
2-sept.	5,15	BANQUE
3-sept.	644	MENAGE
16-sept.	192,69	ELECTRICITE
16-sept.	1481	ASSURANCE
30-sept.	42,99	INTERNET
30-sept.	158,4	SITE INTERNET
30-sept.	167,36	OVH
1-oct.	204,67	BANQUE
1-oct.	368	MENAGE
1-oct.	345	MENAGE
1-oct.	5,15	BANQUE
2-oct.	321,37	VOITURE
7-oct.	4558,47	LOYER
8-oct.	3817,47	TAXE FONCIERE
15-oct.	145	ELECTRICITE

23-oct.	1	BANQUE
29-oct.	42,99	INTERNET
4-nov.	5,15	BANQUE
9-nov.	402,5	MENAGE
9-nov.	4558,47	LOYER
14-nov.	130,55	ELECTRICITE
14-nov.	321,37	VOITURE
29-nov.	32,19 €	ORANGE
1-déc.	4 558 €	LOYER
1-déc.	380 €	MENAGE
2-déc.	5 €	BANQUE
3-déc.	321 €	VOITURE
10-déc.	380 €	MENAGE
12-déc.	170 €	ELECTRICITE
17-déc.	3 619 €	CAC
22-déc.	1 €	BANQUE
31-déc	229 €	BANQUE
30-déc.	34 €	ORANGE

5. PERSONNES MORALES

Les personnes morales bénéficiaires des redistributions du fonds sont les suivantes :

DATE	DEBIT	COMPTE
16-janv.	3 000,00 €	OM JUDO
23-avr.	17 000,00 €	UN DEFIS POUR TOUS
29-avr.	1 000,00 €	UN DEFIS POUR TOUS
29-mai	5 400,00 €	IMPACT FIGHT
10-sept.	1 287,00 €	UN DEFIS POUR TOUS
23-oct.	1 845,00 €	JC VADROUILLE
3-déc.	990 €	JC VADROUILLE
22-déc.	1 700 €	UN DEFIS POUR TOUS



Notre fonds de dotation " vise plus largement à développer la pratique individuelle ou collective du sport amateur" comme le précise notre objet social. Vous trouverez en annexe la description des associations soutenus par le fonds de dotation sur la saison 2024.

7. FRAIS SUR COMPTE DES SPORTIFS

DATE	COMPTE	DEBIT
7-janv.	TRAMONI	2 040,00 €
7-janv.	TRAMONI	2 000,00 €
19-janv.	AYARI	20 000,00 €
2-févr.	TRAMONI	39 000,00 €
26-févr.	SIMONI	1 488,88 €
11-mars	AYARI	26 880,00 €
2-avr.	TRAMONI	5 730,00 €
2-avr.	TRAMONI	7 000,00 €

7-avr.	AYARI	15 000,00 €
9-avr.	AYARI	21 000,00 €
15-avr.	SIMONI	4 156,10 €
20-avr.	AYARI	18 000,00 €
29-mai	AYARI	5 184,00 €
10-juin	SIMONI	2 060,51 €
14-juin	TRAMONI	5 580,00 €
24-juin	SIMONI	3 616,21 €
26-juin	AYARI	6 776,00 €
6-juil.	TRAMONI	4000
18-juil.	SIMONI	2939
5-août	SIMONI	2136
5-août	SIMONI	48,78
5-août	SIMONI	32,52
22-août	SIMONI	2718,05
23-août	TRAMONI	2700
1-sept.	SIDNEY	5622,63
25-sept.	AYARI	3460
25-sept.	AYARI	19000
25-sept.	GIRERD	22200
16-oct.	TRAMONI	25000
16-oct.	TRAMONI	2706,8
26-nov.	SIDNEY	939 €
1-déc.	BELIVIER	3 375 €
6-déc.	TRAMONI	2000
9-déc.	SIMONI	8 739 €
9-déc.	MILADI	908 €
17-déc.	MILADI	2 703 €
17-déc.	AYARI	8 160 €
22-déc.	SIDNEY	473 €

8. PERSONNES PHYSIQUES

DATE	COMPTE	DEBIT
23-janv.	BARBEZANGE	4 500,00 €
23-janv.	OM	1 000,00 €
10-févr.	MUINO BOVE	3 600,00 €
10-févr.	RAULT	2 790,00 €
2-avr.	SPANO EVA	4 500,00 €
2-avr.	SPANO	4 500,00 €
7-avr.	MONGELAS LUCA	4 500,00 €
7-avr.	MONGELAS LIAM	4 500,00 €
7-mai	HOUNZA	772,00 €
12-mai	PERRICONE SANDRO	1 500,00 €
12-mai	PERRICONE	1 500,00 €
12-mai	CERRATO	4 500,00 €
16-mai	NDIAYE	1 188,00 €
3-juin	DI NICOLAS	1 800,00 €
23-août	LARMAN	3 500,00 €
22-sept.	PERRICONE SANDRO	3 500,00 €
1-oct.	YOUNES	1 350,00 €
2-oct.	MARGAUX	3 500,00 €
2-oct.	MARGAUX	1 000,00 €
26-nov.	RAULT	1 710,00 €
26-nov.	MARGAUX	4 500,00 €
1-déc.	OM	1 200,00 €
1-déc.	OM	1 600,00 €
1-déc.	OM	600,00 €
6-déc.	OM	1 000,00 €
6-déc.	OM	1 800,00 €
6-déc.	OM	1 000,00 €
6-déc.	OM	1 800,00 €
6-déc.	OM	400,00 €
6-déc.	OM	1 200,00 €
9-déc.	OM	300,00 €
9-déc.	OM	1 200,00 €

Comme le stipule notre objet le fonds de dotation "s'engage à soutenir, après étude des dossiers, les sportifs compétiteurs qui ont un solide projet sportif et scolaire/professionnel." Ainsi après étude des dossiers comportant la description de leur projet scolaire et professionnel nous avons fait le choix d'accompagner ces différents sportifs sur la saison sportives 2023/2024. Vous trouverez en annexe une succincte présentation de quelques uns de nos sportifs.

9. DÉPENSES TOTALES DU FONDS

INTITULE	MONTANT
Frais de fonctionnement	75427,72
Personnes morales	32222,00
Frais sur compte de sportifs	305372,67
Personnes physiques	72310,00
TOTAL	485 332,39

10. COMPTE D'EMPLOIS DES RESSOURCES

Aucun appel à la générosité publique n'a été fait au cours de l'exercice clos le 31/12/2024.

11. LISTE DES LIBÉRALITÉS REÇUES

CHÈQUES REÇUS

DATE	COMPTE	CREDIT
18/5/2024	TRAMONI	100 €
18/5/2024	TRAMONI	6 200 €
5/6/2024	AYARI	2 000 €
4/7/2024	TRAMONI	120 €
18/7/2024	TRAMONI	1 200 €
21/9/2024	TRAMONI	15 000 €

VIREMENTS REÇUS

DATE	COMPTE	CREDIT
2/1/2024	RAULT	1 000 €
5/1/2024	RAULT	1 500 €
31/1/2024	AYARI	7 500 €
13/2/2024	AYARI	8 000 €
1/3/2024	SYLVIE	10 000 €
1/3/2024	SYLVIE	10 000 €
1/3/2024	SI	10 000 €
1/3/2024	SI	10 000 €
14/3/2024	TRAMONI	3 000 €
15/3/2024	AYARI	3 000 €
21/3/2024	AYARI	15 000 €
22/3/2024	AYARI	5 000 €
26/3/2024	TRAMONI	2 000 €
4/4/2024	JC VADROUILLE	2 000 €
4/4/2024	TRAMONI	3 000 €
4/4/2024	SIMONI	15 000 €
5/4/2024	SIMONI	7 500 €
5/4/2024	TRAMONI	8 000 €
5/4/2024	AYARI	7 500 €
9/4/2024	IMPACT FIGHT	6 000 €
25/4/2024	HOUNZA	396 €
26/4/2024	NDIAYE	1 320 €
4/5/2024	HOUNZA	462 €
17/5/2024	TRAMONI	100 €
22/5/2024	TRAMONI	6 000 €
23/5/2024	SIMONI	7 500 €
23/5/2024	DI NICOLAS	2 000 €
4/6/2024	IMPACTJJB	1 500 €
14/6/2024	SYLVIE	200 €
26/6/2024	AYARI	2 600 €
26/6/2024	AYARI	3 400 €

27/6/2024	TRAMONI	200 €
28/6/2024	AYARI	5 000 €
28/6/2024	AYARI	8 300 €
4/7/2024	TRAMONI	4 000 €
15/7/2024	AYARI	7 500 €
2/8/2024	TRAMONI	2 000 €
2/8/2024	TRAMONI	8 300 €
2/8/2024	TRAMONI	3 400 €
2/8/2024	TRAMONI	5 000 €
2/8/2024	TRAMONI	2 600 €
21/8/2024	TRAMONI	3 000 €
22/8/2024	IMPACTJJB	2 000 €
23/8/2024	SIDNEY	8 000 €
23/8/2024	AYARI	6 000 €
3/9/2024	SYLVIE	1 250 €
4/9/2024	AYARI	1 000 €
10/9/2024	JC VADROUILLE	250 €
12/9/2024	MARGAUX	10 000 €
19/9/2024	GIRERD	5 000 €
25/9/2024	YOUNES	1 500 €
1/10/2024	AYARI	20 000 €
8/10/2024	TRAMONI	1 000 €
10/10/2024	SYLVIE	400 €
10/10/2024	MILADI	10 000 €
10/10/2024	OM	18 000 €
18/10/2024	SYLVIE	500 €
21/10/2024	JC VADROUILLE	300 €
23/10/2024	AYARI	500 €
24/10/2024	BELIVIER	3 750 €
26/10/2024	RAULT	900 €
6/11/2024	JC VADROUILLE	500 €
6/11/2024	SYLVIE	600 €
7/11/2024	AYARI	5 000 €
9/11/2024	SI	30 000 €
11/11/2024	JC VADROUILLE	100 €
12/11/2024	TRAMONI	10 000 €
12/11/2024	AYARI	500 €
13/11/2024	GIRERD	5 000 €
14/11/2024	PERICONE	100 €

20/11/2024	RAULT	500 €
21/11/2024	RAULT	400 €
26/11/2024	AYARI	7 500 €
2/12/2024	AYARI	1 000 €
6/12/2024	TRAMONI	15 000 €
6/12/2024	PERICONE	1 500 €
9/12/2024	RAULT	1 600 €
9/12/2024	AYARI	3 000 €
16/12/2024	JC VADROUILLE	2 000 €
18/12/2024	AYARI	10 000 €
19/12/2024	PERICONE	3 000 €
19/12/2024	AYARI	3 000 €
22/12/2024	AYARI	3 000 €
24/12/2024	MONGELAS LENZO	5 000 €
24/12/2024	MONGELAS LENZO	5 000 €
24/12/2024	SPANO	5 000 €
24/12/2024	SPANO EVA	5 000 €
24/12/2024	MAJERUS	5 000 €
24/12/2024	MAJERUS	5 000 €
27/12/2024	MONGELAS LIAM	5 000 €
27/12/2024	PUGET	5 000 €
30/12/2024	MONGELAS LIAM	5 000 €

12. TOTAL LIBÉRALITÉS REÇUES

Les libéralités totales reçu par le fonds s'élèvent à 473 048€.

INTITULE	NOM
Chèques reçus	24 620 €
Virements reçus	448 428 €
TOTAL	473 048€

13. VENTILATION DES COMPTES

RÉCAPITULATIF DES MOUVEMENTS SUR LES COMPTES DES PROJETS

OM		TRAMONI		PERRICONE		AYARI		MONGELAS	
Debit	Crédit	Debit	Crédit	Debit	Crédit	Debit	Crédit	Debit	Crédit
	5250		43553		4050		23473,		82,00
16100	21450	97757	132851	1500	8190	143460	145243		82
	5350		35094		6690		1783,0		82,00

BARBEZANGE		SPANO		IMPACT FIGHT		BAUER		SPANO EVA	
Debit	Crédit	Debit	Crédit	Débit	Crédit	Débit	Crédit	Débit	Crédit
	4500,0		4500,0		0,00		1,00		4500,0
4500	4500	4500	9000	5400	5400		1	4500	9000
	0,00		4500,0		0,00		1,00		4500,0

PERRICONE SAN MONGELAS LENCERATTO		SYLVIE		GIRERD					
Débit	Crédit	Débit	Crédit	Débit	Crédit	Débit	Crédit		
	6120,0		0,00		4500,0		385,00		13046,
5000	6120		9000	4500	4500	20987	21040	22200	22046
	1120,0		9000,0		0,00		53,00		0,00

MONGELAS LUC		MONGELAS LIA		CAMARA		JACQUELIN		RAULT	
	4500,0		4500,0		4500,0		54,20		540,00
4500	4500	4500	13500		4500		54	4500	5850
	0,00		9000,0		4500,0		54,20		1350,0
MUINO BOVE		SIMONI		NDIAYE		HOUNZA		DI NICOLAS	
	3600,0								
3600	3600	27935	27000	1188	1188	772	772	1800	1800
	0,00		0,00		0,00		0,20		0,00
IMPACTJJB		SIDNEY		LARMAN		MARGAUX		YOUNES	
	3150	7035	7200	3500		9000	9000	1350	1350
	3150,0		165,23		0,00		0,00		0,00
JC VADROUILLE		BELIVIER		Miladi		VALENTIN		CAMILLE	
2835	4635	3375	3375	3611	9000		4500		4500
	1800,0		0,00		5389,3		4500,0		4500,0
PUGET									
	4500								
	4500,0								

RÉCAPITULATIF DES MOUVEMENTS SUR LE COMPTE DE SPORTINVESTIR

* Des commissions de 10% sont appliquées sur les dons destinées à un projet en particulier.

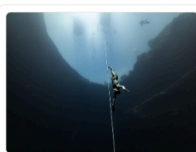
** Les soldes en négatif sont remis à zéro d'une année sur l'autre, on débite donc le compte de sportinvestir.

Recapitulatif			
Compte	Sportif	SI	Global
Crédit divers	512397	160 291	672 688
Commissions*		42 305	42 305
TOTAL CREDIT	512 397	202 596	714 993
TOTAL DEBIT	405 315	80 017	485332
SOLDE	107 082	122 579	229 661

ANNEXE 1: SPORTIFS



Buttigieg Chloé

Sport
JUDOCitations
"L'échec est seulement l'opportunité de recommencer d'une façon plus intelligente"Objectifs sportifs
Championne olympique
Championne du monde
Championne d'Europe
Championne de France

Simonis Marine

Sport
APNÉECitations
They did not know it was impossible, so they did it. Mark TwainObjectifs sportifs
A moyen terme, j'aimerais pouvoir monter sur le podium des championnats du monde 24. A long terme, j'aimerais être la première belge à atteindre les ...

AYARI LUCCA

Sport
SPORT AUTOMOBILECitations
"On ne devient pas un gagnant en dépassant les autres, mais en se dépassant soi-même."Objectifs sportifs
J'aimerais pouvoir atteindre le plus haut niveau dans ma catégorie pour espérer passer les échelons des catégories supérieures.

TRAMONI GERARD

Sport
SPORT AUTOMOBILECitations
"On ne lâche rien"Objectifs sportifs
Le premier objectifs sportif est avant de réussir à terminer la course ce uoi est loin d'être facile. Ensuite nous avons pour ambition d'évoluer dans la ...

Rault Anaëlle

Sport
EscrimeCitations
"Je ne perds jamais. Soit je gagne, soit j'apprends" - Nelson MandelaObjectifs sportifs
C'est l'envie de me dépasser et d'aller toujours plus loin qui me fait avancer dans mon sport, chaque jour un nouvel objectif se dessine, qu'il soit technique...

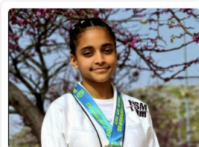
Duchaussoy Lucas

Sport
JUDO

Citations

Objectifs sportifs
Préformer au plus haut niveau

REGIS Sidney

Sport
APNÉECitations
Inspirer pour plonger, plonger pour s'inspirer.Objectifs sportifs
Plonger au delà de 100 m de profondeur en 2024
Confirmer ma place dans le top 10 mondial au championnat du monde à ...

SANA Ndiaye

Sport
JJBCitations
"Le succès n'est pas un accident. C'est le résultat de l'engagement, du travail acharné, de la détermination, de la discipline et du sacrifice." - PeleObjectifs sportifs
Devenir la numéro 1 mondiale

Larman Leon

Sport
JJBCitations
« On ne juge pas un homme sur le nombre de fois qu'il tombe, mais sur le nombre de fois qu'il se relève. »Objectifs sportifs
Mon objectif et de gagner le maximum de compétitions et de décrocher plusieurs titres des grands chelem. (PAN EUROPE WORLDS ibjfr)

GIRARD POMBIELH Margot

Sport
JUDOCitations
"sept fois à terre, huit fois debout" proverbe japonaisObjectifs sportifs
Etre championne de France et être en équipe de France. rentrer à L'insep. A plus long terme je voudrai faire les JO.

Meriem Miladi

Sport
TENNISCitations
Les temps difficiles créent des hommes fortsObjectifs sportifs
Aller au bout de moi même, donner toujours mon maximum
Les résultats ne seront que le fruit des efforts et non un objectif en tant que tel

Giordano Matteo

Sport
JUDOCitations
Tu va le faireObjectifs sportifs
gagner les mondes et les jo

Cancan celia

Sport
JUDOCitations
Il faut ce fixer des buts avant de pouvoir les atteindreObjectifs sportifs
Championne du monde par équipes

CABANNE Aurore

Sport
JUDO

Citations

Objectifs sportifs
Podium championnat de France 1D

Mariac Alexandre

Sport
JUDOCitations
"La parole vaut l'homme ou l'homme ne vaut rien"Objectifs sportifs
- champion de France par équipe de Club 1ère Division

Florimont Joan

Sport
JUDOCitations
Je ne perds pas, soit je gagne, soit j'apprendsObjectifs sportifs
Sélection championnat d'Europe et Monde

BILLET ANAELLE

Sport
JUDOCitations
"Le sport va chercher la peur pour la dominer, la fatigue pour en triompher, la difficulté pour la vaincre."
Pierre de CoubertinObjectifs sportifs
Mon objectif est de remporter des tournois labellisés Excellence et de monter sur le podium des championnats de France 1re division.

MAJERUS Camille

Sport
JUDO

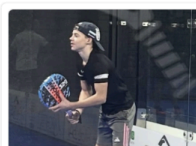
Citations

Objectifs sportifs
Championnat fédéral et universitaire

MAJERUS Valentin

Sport
JUDO

Citations

Objectifs sportifs
Qualification championnats de France fédéral et universitaire

Bastien Tramoni

Sport
TENNISCitations
"Ne parle pas, prouve le"Objectifs sportifs
jusqu'à septembre, multiplication des coachings particuliers et tournoi régionaux pour débiter au mieux la saison au sein de l'académie. ...

+ Ajouter dossier

ANNEXE 3: Nos ASSOCIATIONS

Nous avons choisi d'accompagner L'association Impact Fight pour plusieurs raisons. Elle fonde son action sur le rassemblement de l'ensemble des associations qui pratiquent en leur sein les disciplines prévues à son objet dans le respect des valeurs fondamentales du sport, de l'éducation et de la citoyenneté. Association à vocation sportive de loisirs et de compétition, elle se donne également pour mission de valoriser la pratique pour la santé ainsi que la promotion des valeurs éducatives attachées à la pratique de ses disciplines et recherche tout autant, pour ses membres, à développer les principes de citoyenneté et la formation individuelle. Pour cela, elle attache une importance primordiale aux valeurs d'exemple que la progression, dans la connaissance des disciplines fédérales et dans la gestion de ses activités, apporte à tout pratiquant. Son organisation fonctionnelle se fonde également sur ces principes et exige que les dirigeants associatifs aient acquis les compétences nécessaires à l'exercice des fonctions auxquelles ils aspirent.

L'association Impact Fight a pour objectif premier la création, le développement, l'organisation de la pratique :

- des arts martiaux et des sports de combat, comme la savate-boxe française, le kickboxing, la boxe anglaise, le judo-jujitsu, le jiu-jitsu brésilien, le grappling, la lutte, le sambo, les arts martiaux mixtes (MMA), etc... et des disciplines qui leurs sont associées.
- des activités physiques et sportives dont l'objectif est l'entretien et le développement de la forme, de la santé, et la gestion de la vie physique et mentale.
- d'autres activités physiques, sportives et de pleine nature.



OM JUDO

Nous avons choisi d'accompagner le club de judo Marseille O judo qui est un regroupement de petits clubs de judo qui a pour but d'amener les jeunes sportifs régionaux vers le haut niveau. Les objectifs du club sont 1) Participer au développement des structures partenaires 2) Aider les judokas à s'épanouir dans le sport et dans la vie 3) Avoir un impact sociale fort (transmissions des valeurs du judo et engagement au travers du monde handisport) 4) Créer un réseaux d'entreprises partenaires solides pour soutenir le plan de développement.

L'OM Judo est un projet née dans la tête de Stephane Mongellas, ancien judokas de haut niveau puis entraîneurs au pôle espoir de Marseille. Il a vu lors de sa carrière nombre de jeune pépite de la région quitter les clubs marseillais pour des clubs parisien lors de leur montée à l'INSEP, car les petits clubs du sud ne parvenait plus à les accompagner notamment financièrement.

L'OM Judo c'est donc un regroupement de plusieurs petits clubs sous la marque bleu et blanche mondialement connu de l'olympique de Marseille. Mais l'olympique de Marseille ne participe pas directement financièrement, on a accès à une loge et à quelques places en pub Heineken pour attirer des partenaires.

Ce nom apporte au projet son lot de force et de faiblesse, et le monde des association et le financement privée apportent également des opportunités mais également des menaces, c'est ce que nous allons voir dans les pages suivantes.

Un centre de formation de judo et une école de vie, un club engagé qui donne autant qu'il reçoit. Participer au développement des structures partenaires, former des talents et construire des hommes.

ASSOCIATION UN DÉFIS POUR TOUS

Cette association a pour but de rassembler toutes les personnes désireuses de se lancer un défi quel qu'il soit et de toute la France, Europe, Monde, pour :

Promouvoir le Don de Sang, de Cordon, Plaquettes, Plasma, Tissus, Moelle-Osseuse, organes ainsi que leur éthique, Bénévole, Volontaire, Anonyme et Gratuit.

Sensibiliser la population sur une maladie ou accompagner et aider un malade et sa famille dans son combat.

• • •

4) Le compétiteur peut être une personne atteinte d'une maladie ou non et de tout âge.

5) Le défi peut être de n'importe quelle nature du montant qu'il correspond à la règle morale de l'association (sportif, culturel, artistique).

Sportinvestir est fier d'accompagner une telle initiative sociale et solidaire au travers notamment du projet Dakar de Sylvie David qui vise à promouvoir le sport féminin et plus généralement l'émancipation des femmes.

JC VADROUILLE

QUI SOMMES-NOUS ?



JEANNE

CO-PILOTE

2ème Année de Bachelor d'Ingénierie en Génie Civil à l'EPFL (Ecole Polytechnique Fédérale de Lausanne)

- La stratège de l'équipe, elle a plus d'un tour dans son sac pour régler tous les imprévus !
- Boussole et carte en main notre co-pilote compte bien arriver à destination !
- La cuisto de l'aventure, maîtrise les coquillettes jambon à la perfection, elle compte bien régaler toute l'équipe



CÉLIA

PILOTE

2ème année de Bachelor d'Ingénierie en Génie Civil à l'EPFL (Ecole Polytechnique Fédérale de Lausanne)

- Boule d'énergie, toujours prête pour une nouvelle aventure !
- Prendra les virages serrés pour être sûre d'être la première à l'arrivée
- DJ de l'équipe elle s'engage à remonter le moral des troupes, toujours accompagnée de son enceinte



LE 4L EN CHIFFRES

27 ans d'histoire
2500 jeunes entre 18 et 28 ans
1250 équipages
6000 km à parcourir

LE 4L TROPHY C'EST QUOI ?

Le 4L trophy c'est le plus gros rallye **solidaire** du monde **100% étudiant**.
C'est une course d'orientation à travers 3 pays différents, façon Paris-Dakar mais à bord d'une Renault 4L ...
L'aventure commence à **Biarritz** où on embarque pour un raid de **12 jours** direction **Marrakech**
entre le **19 février et le 2 mars 2025**



LE 4L EN CHIFFRES
 30 écoles et garderies
 construites grâce à
 l'événement
 + de 60 tonnes de
 matériels apportées
 chaque année

UN ÉVÉNEMENT SOLIDAIRE
 Nous ne partons pas les mains
 vides !
 L'événement collabore avec
 l'association
 Les **Enfants Du Désert** pour
 rendre notre aventure utile !
 Notre but premier : acheminer un
 maximum de **fournitures**
scolaires et **sportives** aux
 enfants du Maroc dans le besoin.

UN ÉVÉNEMENT SOLIDAIRE
MAIS CE N'EST PAS TOUT !

Collaboration aussi avec :




Tous les équipages sont chargés
 d'apporter 10 kg de denrées pour
La Croix Rouge Française



Cap Eco Solidaire participe à
 allier solidarité et éco-citoyenneté
 au sein des événements