



**Audit – Bureau de Nantes**

5 rue Albert Londres  
BP 20303

44303 Nantes Cedex 3

T : +33 (0)2 40 50 12 61

[www.bakertilly.fr](http://www.bakertilly.fr)

**ŒUVRES DE PEN-BRON**

Association

Siège social : 10 Rue Gaëtan Rondeau  
44262 NANTES

**RAPPORT DU COMMISSAIRE AUX COMPTES  
SUR LES COMPTES ANNUELS**

Exercice clos le 31 décembre 2025

EXPERTISE - AUDIT - CONSEIL

SAS Baker Tilly STREGO exerçant sous le nom commercial de Baker Tilly est membre du réseau mondial Baker Tilly International Ltd., dont les membres sont des entités juridiques séparées et indépendantes.  
Siège social : 4 rue Papiou de la Verrie – BP 70948 – 49009 Angers Cedex 01 – R.C.S Angers 063 200 885. Société inscrite à l'ordre des Experts-Comptables de la Région Pays de Loire et à la Compagnie Régionale des Commissaires aux Comptes Ouest Atlantique.



## Observation

Sans remettre en cause l'opinion exprimée ci-dessus, nous attirons votre attention sur les incidences de la première application du règlement ANC n°2022-06 exposées dans l'annexe des comptes annuels.

## Justification des appréciations

En application des dispositions des articles L. 821-53 et R. 821-180 **Erreur ! Signet non défini.** du code de commerce relatives à la justification de nos appréciations, nous vous informons que les appréciations les plus importantes auxquelles nous avons procédé, selon notre jugement professionnel, ont porté sur le caractère approprié des principes comptables appliqués et sur le caractère raisonnable des estimations significatives retenues et sur la présentation d'ensemble des comptes.

Les appréciations ainsi portées s'inscrivent dans le contexte de l'audit des comptes annuels pris dans leur ensemble et de la formation de notre opinion exprimée ci-avant. Nous n'exprimons pas d'opinion sur des éléments de ces comptes annuels pris isolément.

## Vérifications spécifiques

Nous avons également procédé, conformément aux normes d'exercice professionnel applicables en France, aux vérifications spécifiques prévues par les textes légaux et réglementaires.

**Informations données dans le rapport de gestion et dans les autres documents sur la situation financière et les comptes annuels adressés aux Membres.**

Nous n'avons pas d'observation à formuler sur la sincérité et la concordance avec les comptes annuels des informations données dans le rapport de gestion du Conseil d'administration et dans les autres documents sur la situation financière et les comptes annuels adressés aux Membres.

## Responsabilités de la direction et des personnes constituant le gouvernement d'entreprise relatives aux comptes annuels

Il appartient à la direction d'établir des comptes annuels présentant une image fidèle conformément aux règles et principes comptables français ainsi que de mettre en place le contrôle interne qu'elle estime nécessaire à l'établissement de comptes annuels ne comportant pas d'anomalies significatives, que celles-ci proviennent de fraudes ou résultent d'erreurs.

Lors de l'établissement des comptes annuels, il incombe à la direction d'évaluer la capacité de l'association à poursuivre son exploitation, de présenter dans ces comptes, le cas échéant, les informations nécessaires relatives à la continuité d'exploitation et d'appliquer la convention comptable de continuité d'exploitation, sauf s'il est prévu de liquider l'association ou de cesser son activité.

Les comptes annuels ont été arrêtés par le Conseil d'administration.

## Responsabilités du commissaire aux comptes relatives à l'audit des comptes annuels

Il nous appartient d'établir un rapport sur les comptes annuels. Notre objectif est d'obtenir l'assurance raisonnable que les comptes annuels pris dans leur ensemble ne comportent pas d'anomalies significatives. L'assurance raisonnable correspond à un niveau élevé d'assurance, sans toutefois garantir qu'un audit réalisé conformément aux normes d'exercice professionnel permet de systématiquement détecter toute anomalie significative. Les anomalies peuvent provenir de fraudes ou résulter d'erreurs et sont considérées comme significatives lorsque l'on peut raisonnablement s'attendre à ce qu'elles puissent, prises individuellement ou en cumulé, influencer les décisions économiques que les utilisateurs des comptes prennent en se fondant sur ceux-ci.

Comme précisé par l'article L. 821-55 du code de commerce, notre mission de certification des comptes ne consiste pas à garantir la viabilité ou la qualité de la gestion de votre association.

Dans le cadre d'un audit réalisé conformément aux normes d'exercice professionnel applicables en France, le commissaire aux comptes exerce son jugement professionnel tout au long de cet audit.

En outre :

- il identifie et évalue les risques que les comptes annuels comportent des anomalies significatives, que celles-ci proviennent de fraudes ou résultent d'erreurs, définit et met en œuvre des procédures d'audit face à ces risques, et recueille des éléments qu'il estime suffisants et appropriés pour fonder son opinion. Le risque de non-détection d'une anomalie significative provenant d'une fraude est plus élevé que celui d'une anomalie significative résultant d'une erreur, car la fraude peut impliquer la collusion, la falsification, les omissions volontaires, les fausses déclarations ou le contournement du contrôle interne ;
- il prend connaissance du contrôle interne pertinent pour l'audit afin de définir des procédures d'audit appropriées en la circonstance, et non dans le but d'exprimer une opinion sur l'efficacité du contrôle interne ;
- il apprécie le caractère approprié des méthodes comptables retenues et le caractère raisonnable des estimations comptables faites par la direction, ainsi que les informations les concernant fournies dans les comptes annuels ;
- il apprécie le caractère approprié de l'application par la direction de la convention comptable de continuité d'exploitation et, selon les éléments collectés, l'existence ou non d'une incertitude significative liée à des événements ou à des circonstances susceptibles de mettre en cause la capacité de l'association à poursuivre son exploitation. Cette appréciation s'appuie sur les éléments collectés jusqu'à la date de son rapport, étant toutefois rappelé que des circonstances ou événements ultérieurs pourraient mettre en cause la continuité d'exploitation. S'il conclut à l'existence d'une incertitude significative, il attire l'attention des lecteurs de son rapport sur les informations fournies dans les comptes annuels au sujet de cette incertitude ou, si ces informations ne sont pas fournies ou ne sont pas pertinentes, il formule une certification avec réserve ou un refus de certifier ;

- Il apprécie la présentation d'ensemble des comptes annuels et évalue si les comptes annuels reflètent les opérations et événements sous-jacents de manière à en donner une image fidèle.

Fait à Nantes, 1<sup>er</sup> 05-06-2026

La Commissaire aux Comptes  
Baker Tilly STREGO

---



**COMPTES ANNUELS EXERCICE CLOS LE 31 DECEMBRE 2025**

---

**ASSOCIATION OEUVRES DE PEN BRON**

**10, rue Gaetan Rondeau  
44262 NANTES**

**COMPTES ANNUELS**

**Exercice 2025**

A C T I F	EXERCICE 2025			EXERCICE 2024
	BRUT	AMORTISSEMENTS OU PROVISION	NET	NET
<b>ACTIF IMMOBILISE</b>				
<b>Immobilisations incorporelles</b>				
Donations temporaires d'usufruit			-	0
Concessions, brevets, logiciels, droits et valeurs assimilés	1 134 274	724 247	410 027	161 789
<b>Immobilisations corporelles</b>				
Terrains	3 251 912	97 740	3 154 172	3 155 513
Constructions	72 076 688	47 655 402	24 421 286	26 948 329
Installations techniques, materiel et outillage industriels	12 658 242	10 465 225	2 193 017	2 119 663
avances, acompte et Immobilisations corporelles en cours	476 365		476 365	327 386
<b>Immobilisations financières</b>				
Participations et créances rattachées	4 900	0	4 900	4 002
Autres titres immobilisés	87 855		87 855	87 663
Prets				
Autres	1 328 122		1 328 122	1 626 859
<b>TOTAL I</b>	<b>91 018 359</b>	<b>58 942 614</b>	<b>32 075 744</b>	<b>34 431 203</b>
<b>ACTIF CIRCULANT</b>				
<b>Stocks et en cours</b>	<b>222 972</b>	<b>0</b>	<b>222 972</b>	<b>226 443</b>
<b>Créances</b>				
Créances clients, usagers et comptes rattachés	4 550 421	719 834	3 830 587	2 889 315
Créances reçues par legs ou donations				
Autres	559 762	0	559 762	602 102
Charges constatées d'avance	114 279		114 279	139 245
<b>Valeurs mobilières de placement</b>	<b>7 285 000</b>	<b>129 039</b>	<b>7 155 961</b>	<b>5 955 945</b>
<b>Instruments de trésorerie</b>				
<b>Disponibilités</b>	<b>3 389 040</b>		<b>3 389 040</b>	<b>4 235 516</b>
<b>TOTAL II .....</b>	<b>16 121 474</b>	<b>848 873</b>	<b>15 272 601</b>	<b>14 048 566</b>
Frais d'émission des emprunts (III)			-	0
Primes de remboursements des emprunts (IV)				
Ecart de conversion d'actif (V)				
<b>TOTAL GENERAL ..... (I + II + III + IV + V)</b>	<b>107 139 832</b>	<b>59 791 487</b>	<b>47 348 345</b>	<b>48 479 769</b>

P A S S I F	EXERCICE 2025	EXERCICE 2024
<b>FONDS PROPRES</b>		
Fonds propres sans droit de reprise	4 340 219	4 340 219
Fonds statutaires		
Fonds propres complémentaires		
Fonds propres avec droit de reprise		
Fonds statutaires		
Fonds propres complémentaires		
Ecarts de réévaluation	1 501 600	1 501 600
Réserves		
Réserves statutaires ou contractuelles	14 469 451	13 696 553
Réserves pour projet de l'entité		
Autres		
Report à nouveau	- 6 391 393	- 5 758 103
Résultat associatif	- 57 203	- 97 799
Résultat des établissements	93 091	237 407
<b>SITUATION NETTE</b>	13 955 765	13 919 877
Fonds propres consommables		
Subventions d'investissement	2 466 124	2 828 761
Provisions réglementées	4 284 779	4 459 414
<b>TOTAL I</b>	20 706 668	21 208 052
<b>FONDS REPORTES ET DEDIES</b>		
Fonds reportés et dédiés	7 011 990	6 533 244
<b>TOTAL II</b>	7 011 990	6 533 244
<b>PROVISIONS</b>		
Provision pour risques et charges	2 540 628	2 473 957
<b>TOTAL III .....</b>	2 540 628	2 473 957
<b>DETTES</b>		
Emprunts et dettes auprès des établissements de crédit	9 055 487	10 466 159
Emprunts et dettes financières diverses	5 891	6 346
Dettes fournisseurs et comptes rattachés	2 269 241	2 254 734
Dettes des legs ou donations		
Dettes fiscales et sociales	5 708 517	5 504 325
Dettes sur immobilisations et comptes rattachés		
Autres dettes	23 263	32 751
Instruments de trésorerie		
Produits constatés d'avance	26 661	200
<b>TOTAL IV .....</b>	17 089 060	18 264 515
Ecart de conversion passif (V)		
<b>TOTAL GENERAL .....</b> (I + II + III + IV)	<b>47 348 345</b>	<b>48 479 769</b>

## COMPTÉ DE RESULTAT FINAL - ASSOCIATION ŒUVRES PEN BRON

Au 31 Décembre 2025

	EXERCICE 2025	EXERCICE 2024
<b>PRODUITS D'EXPLOITATION</b>		
Cotisations	3 130	3 364
Ventes de biens et Services	2 694 896	3 347 899
dont ventes de dons en nature		
dont parrainages		
<b>Produits de tiers financeurs</b>		
Concours publics et subvention d'exploitation	44 969 143	43 816 286
Versements des fondateurs ou cpmnmation de la dotation consomptoble		
Ressources liées à la générosité du public		
Dons manuels	-	-
Mécénats		
Legs, donations et assurance vie		
Contributions financières reçues		
Autres produits	411 880	3 077 396
Reprise sur amortissements, dépréciations, provisions	470 553	1 064 325
Produits de cessions d'immobilisations	-	-
Utilisation de fonds dédiés	883 639	1 879 511
<b>TOTAL I</b>	<b>49 433 240</b>	<b>53 188 782</b>
<b>CHARGES D'EXPLOITATION</b>		
Autres achats	2 699 000	2 866 115
Charges externes	8 449 174	8 046 843
Aides financières versées par l'entité	-	-
Impôts, taxes et versements assimilés	2 894 668	2 805 638
Salaires	22 076 022	21 667 344
Cotisations sociales	8 249 605	9 481 951
Valeurs comptables des immobilisations incorporelles et corporelles cédées	-	-
Dotation aux amortissements et dépréciation	3 454 558	3 386 064
Dot. provisions	437 188	582 680
Report en fonds dédiés	1 362 384	4 615 893
Autres charges	82 686	174 268
<b>TOTAL II</b>	<b>49 705 285</b>	<b>53 626 796</b>
<b>1- RESULTAT D'EXPLOITATION III (I - II)</b>	<b>- 272 045</b>	<b>- 438 014</b>
<b>QUOTE-PART DE RESULTAT SUR OPE. FAITES EN COMMUN:</b>		
Benef attr. ou perte tr. (IV)	-	-
Perte supp. ou benef tr. (V)	0	0
<b>2 - QUOTE-PART DE RESULTAT SUR OPE. FAITES EN COMMUN:</b>	<b>0</b>	<b>0</b>
<b>PRODUITS FINANCIERS</b>		
De participation	-	-
Benef attr. ou perte tr.	-	-
D'autres valeurs mobilières et créances de l'actif immobilisé	333 525	319 564
Autres intérêts et produits assimilés	-	-
Reprise sur provision, dépréciations et transfert de charges	444 494	21 040
<b>TOTAL VI</b>	<b>778 020</b>	<b>340 603</b>
<b>CHARGES FINANCIERES</b>		
Intérêts et charges assimilées	158 634	157 285
Perte sur cession d'actif financier	396 502	-
Dotation aux provisions	-	-
<b>TOTAL VII</b>	<b>555 136</b>	<b>157 285</b>
<b>3- RESULTAT FINANCIER VIII (VI - VII)</b>	<b>222 884</b>	<b>183 318</b>
<b>4- RESULTAT COURANT AVANT IMPOTS</b>	<b>- 49 161</b>	<b>- 254 696</b>
<b>PRODUITS EXCEPTIONNELS</b>		
Produits except.: ope. gestion	-	62
Produits except.: ope. capital	-	388 403
Reprises sur provisions	174 635	174 635
<b>TOTAL IX</b>	<b>174 635</b>	<b>563 100</b>
<b>CHARGES EXCEPTIONNELLES</b>		
Charges except.: ope. gestion	-	125 170
Charges except.: ope. capital	42 664	4 207
Dotations exceptionnelles	-	-
<b>TOTAL X</b>	<b>42 664</b>	<b>129 378</b>
<b>5- RESULTAT EXCEPTIONNEL XI (IX-X)</b>	<b>131 971</b>	<b>433 722</b>
Impôts sur les bénéfices (XII)	46 922	39 418
<b>TOTAL DES PRODUITS (I+IV+VI+IX)</b>	<b>50 385 895</b>	<b>54 092 485</b>
<b>TOTAL DES CHARGES (II+V+VII+X+XII)</b>	<b>50 350 007</b>	<b>53 952 876</b>
<b>EXCEDENT OU DEFICIT</b>	<b>35 888</b>	<b>139 608</b>



## ANNEXE

### OBJET SOCIAL

Projet associatif

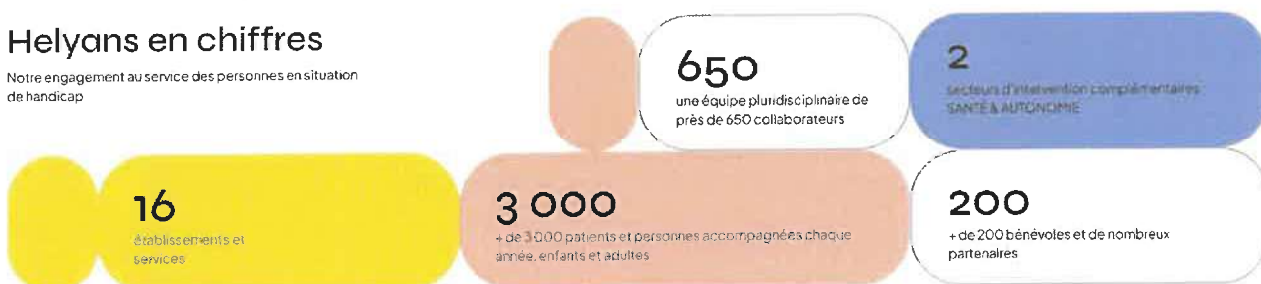
### L'ASSOCIATION

Depuis près de 140 ans, Helyans s'engage à accompagner les personnes fragilisées par le handicap, la maladie ou les accidents de la vie. Régie par la loi de 1901 et reconnue d'utilité publique, Helyans agit dans les domaines de la santé, du social et du médico-social.

Fondée en 1887 à La Turballe avec un centre d'accueil pour jeunes enfants atteints de tuberculose osseuse, Helyans (qui s'appelait "Œuvres de Pen-Bron" jusqu'en septembre 2025) n'a eu de cesse d'évoluer et de se diversifier pour répondre aux besoins d'une société en profonde mutation.

#### Helyans en chiffres

Notre engagement au service des personnes en situation de handicap



#### Notre raison d'être

Helyans, fondée en 1887, agit quotidiennement en faveur de l'accompagnement et du rétablissement de l'enfant et de l'adulte, dont l'intégrité physique ou mentale est diminuée de façon passagère ou définitive. Ses équipes pluridisciplinaires travaillent au service d'objectifs collectifs, d'excellence et de bienveillance, dans la prise en charge des patients et des usagers.

#### Notre ambition

Plus qu'un accompagnement, Helyans a pour ambition de permettre à chaque personne de révéler son potentiel et de (re)trouver sa place dans la société et dans sa vie. À travers des soins bienveillants et des parcours personnalisés, Helyans donne à chacun les moyens de s'épanouir, le pouvoir d'agir et de vivre pleinement avec ses forces et ses aspirations, quel que soit son chemin.

## Nos valeurs & nos engagements

Nous faisons face aujourd'hui à une société en profonde mutation. Helyans, présente depuis près de 140 ans dans l'accompagnement des personnes en situation de handicap, doit avoir la capacité de s'adapter plus que jamais à ces évolutions.

Nos valeurs fondamentales, défendues depuis l'origine, reposent sur une vision commune :

- La personne est unique et première, reconnue dans ses différences
- La laïcité de l'Association implique le respect des convictions multiples
- Le caractère collectif organisé de l'action dépasse ainsi l'engagement individuel au nom de la solidarité
- Le désintéressement de l'action s'inscrit dans la non-lucrativité de l'Association

Ces valeurs placent Helyans comme partenaire légitime des missions d'intérêt général et comme acteur attentif des demandes formulées de l'État et des pouvoirs politiques.

## Notre vision stratégique

Helyans travaille depuis plusieurs années sur la RSE – Responsabilité sociétale des Entreprises. Elle mène ces travaux de façon parallèle avec les orientations stratégiques. Le cap 2025-2029 s'inscrit pleinement dans l'esprit des piliers de la RSE, non plus traitée en parallèle mais comme ancrage de son développement, comme cadre structurant.

### Les piliers stratégiques 2025-2029 :

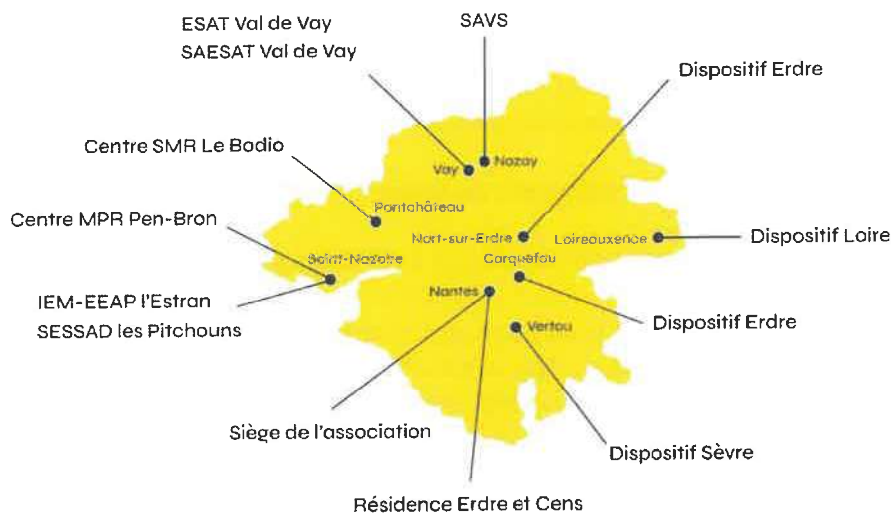
1. Soutenir une gouvernance responsable.
2. S'engager à respecter, protéger et promouvoir les droits humains à tous les niveaux de notre action.
3. Agir en faveur de la qualité de vie, de la santé et du bien-être au travail.
4. Minimiser l'impact de nos activités sur l'environnement.
5. Être au plus près des besoins du patient et de la personne accompagnée.
6. Déployer notre engagement RSE au-delà de nos murs.
7. Être un acteur expert et ressource en lien avec son territoire.

## L'activité d'Helyans : Santé & Autonomie

L'activité d'Helyans se déploie sur **deux secteurs d'intervention** :

- **Helyans Santé** assure la prise en charge de patients, dans un cadre bienveillant et adapté, en Soins Médicaux et de Réadaptation (SMR) selon différentes modalités : hospitalisation complète, hospitalisation à temps partiel, consultations spécialisées, interventions d'équipes mobiles, télééducation et téléexpertise. Le Centre MPR Pen-Bron est spécialisé en Médecine Physique et de Réadaptation pour les pathologies locomotrices et du système nerveux, chez les adultes et les enfants, le Centre SMR Le Bodio en Soins Médicaux et de Réadaptation polyvalents, gériatrie et soins palliatifs, pour les adultes.
- **Helyans Autonomie** accueille des enfants, adolescents et jeunes adultes, porteurs d'un trouble du développement intellectuel (anciennement déficience intellectuelle) avec troubles ou sans troubles associés et/ou troubles envahissants du développement, en établissement ou en ambulatoire. Des adultes en situation de handicap sont également accompagnés au quotidien, dans leur vie personnelle et professionnelle, par nos établissements et services dédiés.





## 1. FAITS CARACTERISTIQUES DE L'EXERCICE

Durant l'exercice 2025, l'association Œuvres de Pen Bron a poursuivi sa mission de gestion d'établissements entrant dans les champs sanitaires, médico-social et social.

### **Extension du Centre MPR Pen-Bron – Projet HEINLEX :**

Continuité du projet d'extension du centre MPR Côte d'amour, sur la zone HEINLEX à Saint-Nazaire, qui permettra de répondre aux besoins capacitaires retenus sur nos filières dans le cadre du PRS 2023, à horizon fin 2027/début 2028.

### **PFRA Sud Loire :**

Mise en place d'une plateforme de répit et d'accompagnement des aidants en partenariat avec deux autres associations (Adapeila et Au Fil de l'Entre Deux)

### **AMI :**

Réponse à l'appel à manifestation d'intérêt et obtention d'une extension de l'autorisation de l'IME de Val de Sèvre. Capacité augmentée d'une place d'accueil de jour, création d'un Sessad de 3 places et ouverture d'une UEE (Unité d'enseignement externalisé)

### **Transition Jeunes Majeurs :**

Continuité du projet de plateforme de transition jeunes majeurs en situation de handicap à VERTOU, en collaboration avec le CENRO, (Cretons à orientation FAM) financée par l'ARS à hauteur de 271K€ en 2025.





### **PCPE :**

Continuité du projet PCPE (Proposition d'une réponse médico-sociale aux personnes sur liste d'attente) dont le financement est assuré par l'ARS à hauteur de 137K€ en 2025

### **Dissolution de la Résidence du Traict :**

Au cours de l'exercice, la société Résidence du Traict a été dissoute par décision de l'associé unique en date du 12 août 2025.

Cette dissolution a été réalisée sans liquidation et a donné lieu à une transmission universelle du patrimoine au profit de l'associé unique, l'association Œuvres de Pen-Bron

L'ensemble des actifs et passifs de la Résidence du Traict a été transféré et comptabilisé dans les comptes de l'association Œuvres de Pen-Bron pour leur valeur nette comptable.

### **L'accueil des réfugiés Ukrainiens :**

La convention d'occupation précaire de l'Hôtel par les réfugiés Ukrainiens signée avec France Horizon a finalement été prolongée jusqu'au 31 mars 2025.

Suite au départ des UKRAINIENS, Vinci a pris en charge l'ensemble des coûts liés à l'hôtel de PENBRON

### **Changement de réglementation comptable :**

L'exercice a été caractérisé par les faits d'importance significative suivants :

- La première application du règlement ANC n°2022-06 du 4 novembre 2022 modifiant le règlement ANC N° 2014-03 du 5 juin 2014 relatif au plan comptable général, avec notamment la création des nouveaux postes dans le bilan et le compte de résultat pour les comptes de l'exercice de première application.
- La première application du règlement ANC n°2023-03 du 7 juillet 2023 modifiant le règlement ANC N° 2018-06 du 5 décembre 2018 relatif aux comptes annuels des personnes morales de droit privé à but non lucratif, avec notamment la mise à jour des modèles de bilan et de compte de résultat en lien avec la nouvelle réglementation ANC 2022-06.



## 2. PRINCIPES, REGLES ET METHODES COMPTABLES

Les comptes de l'exercice 2025 sont établis selon les principes comptables généraux applicables aux associations et aux règles particulières :

- Du plan comptable M22 applicables aux établissements sociaux et médico sociaux
- Du plan comptable M21 applicable aux établissements sanitaires

Les comptes annuels ont été arrêtés conformément aux dispositions :

- Du règlement 2022-06 de l'Autorité des Normes Comptables homologué par arrêté ministériel du 4 novembre 2022 relatif au Plan Comptable Général,
- Du règlement 2023-03 de l'Autorité des Normes Comptables homologué par arrêté ministériel du 7 juillet 2023 relatif aux comptes annuels des personnes morales de droit privé à but non lucratif,
- Du règlement 2019-04 de l'Autorité des Normes Comptables homologué par arrêté ministériel du 8 novembre 2019 relatif aux Règles et Méthodes Comptables des activités sociales et médico-sociales gérés par des personnes morales de droit privé à but non lucratif,

Les comptes sont présentés selon les principes comptables fondamentaux suivants :

- Continuité de l'exploitation ;
- Permanence des méthodes ;
- Comptabilité au coût historique ;
- Indépendance des exercices ;
- Respect des règles de prudence et sincérité des comptes.

### **Changement de réglementation comptable :**

Les règlements ANC n° 2022-06 du 4 novembre 2022 et n° 2023-03 du 7 juillet 2023 relatifs à la modernisation des états financiers sont applicables aux exercices ouverts à compter du 1er janvier 2025.

L'exercice clos le 31 décembre 2025 constitue le premier exercice d'application de ces règlements pour l'association.

L'application de ces textes constitue un changement de présentation des comptes annuels sans modification des méthodes d'évaluation ni des règles de comptabilisation. Elle est sans incidence sur le résultat net et sur les capitaux propres d'ouverture.

Conformément aux dispositions réglementaires, les comptes de l'exercice 2025 sont présentés selon les nouveaux modèles de bilan et de compte de résultat.



## **Impact sur les principaux postes de l'exercice 2025**

Les principaux effets de la nouvelle présentation au titre de l'exercice 2025 sont les suivants :

- Produits des cessions d'immobilisations corporelles et incorporelles, comptabilisés dans les produits d'exploitation 2025 : 4 000 euros
- Quotes-parts des subventions d'investissement virée au résultat de l'exercice 2025 et comptabilisées dans les produits d'exploitation 2025 : 371 536 euros.
- Remboursements sur rémunérations des travailleurs handicapés comptabilisés en diminution des charges de personnel en 2025 : 871 963 euros.
- Remboursements d'indemnités de prévoyance des salariés comptabilisés en diminution des charges de personnel en 2025 : 97 882 euros.
- Remboursements Des frais pédagogique de formation des salariés comptabilisés en diminution des charges de personnel en 2025 : 83 216 euros.



## Résultats établissements (en €)

Les résultats sous contrôle des tiers financeurs correspondent aux excédents ou déficits des établissements au titre de l'exercice 2025, et qui, pour la plupart, font l'objet d'une présentation à l'administration lors du dépôt des comptes (compte financier ou ERRD) :

Etablissements	Résultat 2025
CMPR PEN-BRON - Saint Nazaire	262 210
CSMR Le Bodio - Pontchâteau	40 573
I.E.M. de l'Estran - Saint Nazaire	2 769
SESSAD Les Pitchouns - Saint Nazaire	16 921
IME - Pôle enfance	- 127 470
SESSAD - Pôle enfance	35 248
ESAT Val de Vay (commercial) - Vay	- 30 294
ESAT Val de Vay (social) - Vay	- 9 884
SAESAT Vay	- 10 709
SAVS - Nozay	13 156
Residence Erdre et Cens	- 109 818
Siège - Nantes	10 390
Total résultat des établissements	93 091
Résultat propre de l'association	- 57 203
Résultat comptable total	35 888



### 3. AUTRES POINTS

#### 3.1 - Mouvements de l'actif immobilisé

Les principaux investissements concernent le renouvellement des matériels et mobiliers des établissements

	Au 1er janvier 2025	Augmentation	Diminution	Au 31 décembre 2025
<b>IMMOBILISATIONS</b>				
Incorporelles	808 098	326 177		1 134 274
Corporelles	87 536 915	1 070 569	144 277	88 463 208
Financières	2 115 023	3 548	697 694	1 420 877
<b>TOTAL .....</b>	<b>90 450 036</b>	<b>1 400 294</b>	<b>841 971</b>	<b>91 018 359</b>

Au cours de l'exercice, l'association a poursuivi le renouvellement des matériels, du mobilier et du matériel informatique des établissements.

A noter également :

- Projet SSI (sécurité incendie)
- Remplacement des ascenseurs du Centre SMR Le Bodio
- Continuité du projet d'extension CMPR Pen-Bron et de la réorganisation de la PUI Centre MPR Pen-Bron et le Centre Le Bodio
- Projet changement SIRH
- Projet changement du DPI (HM) sur le Centre Pen-Bron

L'Association continue son travail d'inventaire des immobilisations et a donc procédé à la mise au rebut de matériels, de mobilier et logiciels qui n'étaient plus utilisés (144K€). Les diminutions concernent principalement des mises au rebuts de matériel et logiciel informatique (37K€ sur le Centre MPR Pen-Bron, 60K€ pour le Centre SMR Le Bodio, 30K€ sur les IME...)

#### Immobilisations financières :

Les dotations exceptionnelles (3 617 K€) attribuées en 2021 aux établissements Centre MPR Pen-Bron et Centre SMR Le Bodio dans le cadre d'un contrat de soutien à l'investissement et à la transformation du service public hospitalier inscrites en immobilisations financières ont été réglées au cours des exercices 2022, 2023, 2024 et 2025, conformément à l'échéancier, pour un montant de 2



418 K€ (Dont 299 K€ en 2025) : le règlement du solde interviendra selon un échéancier établi jusqu'en 2029.

Dans le cadre de la Transmission Universelle de Patrimoine de la Résidence du Traict, les titres de participation inscrits au compte 261100 pour un montant de 396 502 € ont été annulés au 8 octobre 2025

### 3.2 - Mouvements sur les amortissements et provisions

	Au 1er janvier 2025	Dotations	Reprise	Au 31 décembre 2025
<b>AMORTISSEMENTS</b>				
Incorporelles	646 309	77 938		724 247
Corporelles	54 986 024	3 376 620	144 277	58 218 367
<b>TOTAL .....</b>	55 632 333	3 454 558	144 277	58 942 614
<b>DEPRECIATION</b>				
Participations et créances rattachées	396 500		396 500	
<b>TOTAL .....</b>	56 028 833	3 454 558	540 777	58 942 614

Les immobilisations sont amorties linéairement suivant la durée de vie estimée du bien. Les taux sont les taux usuels.

#### Composants et amortissements :

Les constructions immobilisées font l'objet d'un amortissement par composant.  
L'association a opté pour des durées d'amortissement calquées sur les durées d'usage fiscal.

#### **Provision pour dépréciation des titres et valeurs :**

Les titres de participation de la société Résidence du Traict avaient fait l'objet d'une dépréciation à 100 % à la suite de la TUP intervenue au cours de l'exercice, ces titres ont été fait l'objet d'une reprise de provision.



### 3.3 - Fonds propres

	Au 1er janvier 2025	Affectation resultat	Augmentation	Diminution	Au 31 décembre 2025
<b>FONDS PROPRES</b>					
Fonds propres sans droit de reprise	4 340 219				4 340 219
Ecart de réévaluation	1 501 600				1 501 600
Reserves statutaires ou contractuelles	13 696 553	772 898			14 469 451
Report à nouveau	-5 758 103	-633 289			-6 391 393
Résultat associatif	-97 799	97 799		57 203	-57 203
Résultat des établissements	237 407	-237 407	93 091		93 091
Autres fonds associatifs					
<b>SITUATION NETTE</b>	<b>13 919 877</b>		<b>93 091</b>	<b>57 203</b>	<b>13 955 764</b>
Subventions d'investissement	2 828 761		91 289	453 926	2 466 124
Provisions réglementées	4 459 414			174 635	4 284 779
<b>TOTAL I.....</b>	<b>21 208 052</b>		<b>184 380</b>	<b>685 764</b>	<b>20 706 688</b>

#### Subventions d'investissement :

Nature	Montants Initiaux	Solde des subventions au 31 déc 2024	Montant perçu au cours de l'exercice 2025	Reprises effectuées au titre de l'exercice 2025	Solde des subventions au 31 déc 2025
CNSA	1 958 707	952 499		91 624	860 875
FIR	1 850 000	1 231 825		111 777	1 120 048
TELEMEDECINE	71 000	71 000			71 000
DUI	140 303	29 575		29 575	-
FAESAT	65 000	52 000		13 000	39 000
HOPEN (Hopital Numérique)	115 000	-		-	-
FMIS (Fonds modernisation et investissement en sa	544 642	366 762	27 730	101 727	292 765
Entreprise taxe apprentissage	719 028	86 114	63 559	89 259	60 413
Autres	417 046	38 987		16 965	22 022
		-			-
<b>total</b>	<b>6 281 052</b>	<b>2 828 761</b>	<b>91 289</b>	<b>453 926</b>	<b>2 466 124</b>

Les établissements ont bénéficié de subvention à hauteur de 91K€ (Fonds pour la modernisation et l'investissement en santé 24K€, subvention pour achat de casques à réalité virtuelle 3K€ et taxe d'apprentissage).

La reprise au résultat des subventions d'investissement qui financent des immobilisations amortissables s'effectue sur la même durée et au même rythme que l'amortissement de la valeur des immobilisations acquises ou créées au moyen de ces subventions.



### Excédent affecté à l'investissement :

Au cours de l'exercice 2025, l'excédent affecté à l'équipement a été repris à hauteur de 175K€ selon la durée d'amortissement de l'investissement qu'il a servi à financer.

PROVISIONS REGLEMENTEES	Au 1er janvier 2025	Augmentation	Diminution	Au 31 décembre 2025
Différence de réalisation d'actif	442 748			442 748
Excédent affecté à l'équipement	4 016 666		174 635	3 842 031
TOTAL .....	4 459 414		174 635	4 284 779

### Fonds dédiés :

FONDS DEDIES	Au 1er janvier 2025	Augmentation	Diminution	Au 31 décembre 2025	Dont fonds dédiés à des projets sans dépenses au cours des 2 derniers exercices
Fonds dédiés	6 430 808	1 295 870	857 990	6 868 688	2 172 097
Fonds reportés liés aux legs ou donation	102 435	66 514	25 648	143 301	2 773
TOTAL .....	6 533 244	1 362 384	883 639	7 011 989	2 174 870

La partie des ressources (dons, subventions, etc.) dédiées par des tiers financeurs à des projets définis qui, à la clôture de l'exercice, n'a pu être utilisée conformément à l'engagement pris à leur égard est comptabilisée au compte de passif « Fonds dédiés » avec pour contrepartie une charge comptabilisée dans le compte « Reports en fonds dédiés ».

Les « fonds dédiés » sont rapportées au résultat au cours des exercices suivants, au fur et à mesure de la réalisation du projet défini. S'il s'agit d'immobilisations, les fonds dédiés seront rapportés en produits sur la même durée que celle retenue pour l'amortissement des immobilisations.

Ces fonds ont été mouvementés cette année :

#### De la reprise :

- Des crédits alloués par l'ARS pour accompagner la prise en charge des enfants en attente d'un SESSAD : **73K€**
- Des crédits alloués pour la Transition des Jeunes Majeurs : **126K€**
- Des crédits liés aux investissements IEM et IME la Fleuriaye & Val de Sèvre : **223K€**
- Des crédits de la subvention ARS dédiée au dossier informatisé de l'utilisateur : **152K€**
- Des crédits de la subvention ARS dédiée à l'achat d'EPI : **6K€**
- Des crédits alloués à des dépenses de formation : **3K€**
- Des crédits alloués à des situations complexes : **32K€**





- Des crédits dédiés améliorer les conditions de vie en IEM & IME (aire de jeux, partenariat clowns...) : **14K€**
- Des crédits dédiés aux travaux à l'ESAT Val de Vay : **10K€**
- Des crédits dédiés à la modification de la signalétique en lien avec la marque : **57K€**
- Des crédits dédiés à la refonte du site internet : **25K€**
- Des crédits dédiés au remplacement du matériel informatique : **11K€**
- Des crédits dédiés au financement du logiciel de dématérialisation des factures : **1K€**
- Des crédits dédiés à la sécurisation de la cour IME Alexis Ricordeau : **42K€**
- Des dons reçus pour amélioration des conditions de vie : **6K€**
- Des crédits dédiés à l'achat de matériel spécifique pour les enfants : **16K€**
- Des crédits dédiés au projet GTB : **7K€**

#### De la dotation correspondant à :

- Des CNR alloués pour financer la mise en place d'un SESSAD IME Val de Sèvre: **34K€**
- Des dons pour financer l'achat d'un vélo tandem : **6K€**
- Des crédits de la subvention ARS dédiée à la mise en place du nouveau DPI (Dossier Patients Informatisé) sur le Centre SMR Le Bodio: **250K€**
- Des dons pour financer l'achat d'un véhicule : **46K€**
- Des dons en attente d'affectation à un projet sur 2026 : **10K€**
- Des crédits non reconductibles alloués pour la prise en charge spécifique : **34K€**
- Des crédits dédiés au projet d'extension Centre MPR Pen-Bron : **900K€**
- Des dons pour financer l'aménagement d'une aire de pique-nique : **4K€**

### 3.4 – Etat des provisions

	Au 1er janvier 2025	Augmentation	Diminution	Au 31 décembre 2025
Provision pour risques	200 633		100 316	100 317
Provision pour charges	2 273 324	437 188	270 201	2 440 311
<b>TOTAL .....</b>	<b>2 473 957</b>	<b>437 188</b>	<b>370 517</b>	<b>2 540 628</b>

Les provisions pour gros travaux sont destinées à faire face à des dépenses prévisibles mais qui ne peuvent être supportées par le seul exercice au cours duquel elles sont engagées. Il s'agit de charges importantes, qui ne présentent pas un caractère annuel et ne peuvent être assimilés à des frais courants d'entretien et réparation.

La provision pour risques et charges est également destinée à couvrir :

- Les départs en retraite des onze prochaines années : Une reprise de provision correspondant au personnel ayant quitté l'association en 2025 a été constatée à hauteur de 245 K€. Par ailleurs, la provision a été dotée de 437K€ afin de couvrir le coût des départs tel que précisé ci-dessous.



- Les indemnités et congés prévus dans l'accord de substitution signé avec les organisations syndicales en 03/2013 suite à la reprise de l'activité de soins de suite et de réadaptation du site des Océanides à Pornichet. Une reprise de provision de 9 K€ a été comptabilisée.
- L'impact de la nouvelle réglementation concernant le maintien du calcul des congés payés en cas d'arrêt de travail et la possibilité pour les salariés présents et sortis de réclamer leurs droits sur la période 2009 à 2024. Le montant réclamé à ce jour 16K€ (repris sur 2025)

Les diminutions comprennent :

- La reprise de la provision concernant les charges de formation des personnels dans le cadre de l'obligation de formation a été reprise pour 1/3 de sa dotation initiale.

### 3.5 – Etat des échéances des créances et des dettes

CREANCES	MONTANT BRUT	- 1 AN	+ 1 AN
Créances clients, usagers et comptes rattachés	4 550 421	3 759 136	791 285 (1)
Autres	559 762	559 762	
<b>TOTAL .....</b>	<b>5 110 183</b>	<b>4 318 898</b>	<b>791 285</b>

- (1) - Les établissements sanitaires (Centre MPR Pen-Bron et le Centre SMR Le Bodio) sont financés par dotation globale depuis le 1<sup>er</sup> janvier 1998.  
Les créances antérieures au 31 décembre 1997 ont été gelées, et depuis 1998, il a été constitué une provision destinée à couvrir le risque de non-recouvrement de ces factures à hauteur de 791K€.



DETTES	MONTANT BRUT	- 1 AN	+ 1 AN et - 5 ANS	+ 5 ANS
Emprunts et dettes auprès des établissements de crédit	9 055 487	1 244 654	2 793 333	5 017 501
Emprunts et dettes financières diverses	5 891	5 891		
Dettes fournisseurs et comptes rattachés	2 269 241	2 269 241		
Dettes fiscales et sociales	5 708 517	5 708 517		
Autres dettes	23 263	23 263		
Produits constatés d'avance	26 661	26 661		
<b>TOTAL .....</b>	<b>17 089 060</b>	<b>9 278 226</b>	<b>2 793 333</b>	<b>5 017 501</b>



### 3.6 – Autres comptes

Les charges constatées d'avance s'élèvent à 114K€, les produits constatés d'avance s'élèvent à 27K€ et concernent des charges et des produits d'exploitation de l'exercice 2025.

#### Contributions financières en (K€)

	2025	2024
<u>Concours publics</u>		
CPAM	41 684	40 527
CONSEIL DEPARTEMENTAL	1 363	1 256
ETAT	73	61
<u>Participations usagers, mutuelles et résidents</u>	943	981
<u>Subventions d'exploitation</u>		
Aides de l'Etat - Ministère du travail (contrats aidés)	9	43
AGEFIPH	168	167
FIR	191	634
Entreprises (taxe d'apprentissage)	46	24
NATURA 2000	8	57
DGFIP Maine & Loire	40	
PAC (Politique Agricole Commune)	10	6
ARS/CNSA	42	47
Fondation de France - Chambre soins palliatifs	-	5
DRFIP - CARE	16	-
Divers	3	8
<u>Quote part de subvention d'investissement (1)</u>	372	
<b>TOTAL</b>	<b>44 967</b>	<b>43 816</b>

(1)- Dans la présentation des états financiers du secteur médico-social, et notamment dans les tableaux réglementaires issus de la réforme budgétaire (EPRD/ERRD), ces quotes-parts de subventions sont intégrées dans la rubrique des contributions financières.



### 3.7 – Affectation du résultat

Le résultat de l'exercice 2024 de l'association a été affecté de la manière suivante :

- Report à nouveau - 97 799€

Le résultat sous contrôle des tiers financeurs des établissements de l'exercice 2024 (237 407€) a été affecté de la façon suivante :

- Réserves 612 709 €
- Report à nouveau - 375 302 €

### 3.8– Engagement hors bilan

#### ENGAGEMENTS DONNÉS

##### Vis-à-vis de la CIC

1. En couverture de l'emprunt contracté pour financer le projet de construction dans le cadre de la restructuration des deux IME Alexis Ricordeau à Varades et La Fleuriaye à Carquefou, l'association a souscrit les garanties suivantes :
  - Mandat d'hypothèque avec clause d'inaliénabilité de 2 500 000€
  - Nantissement de compte bancaire à hauteur de 250 000€
2. En couverture de l'emprunt négocié au cours de l'année 2020, pour financer la construction du centre MPR à Saint-Nazaire, l'association a souscrit les garanties suivantes :
  - Mandat d'hypothèque avec clause d'inaliénabilité de 5 975 000€
  - Nantissement de placement à hauteur de 600 000€ en principal, intérêts et accessoires des valeurs mobilières.

##### Vis-à-vis du Crédit Coopératif :

En couverture de l'emprunt contracté au cours de l'année 2014, pour financer la construction du centre MPR à Saint-Nazaire, l'association a souscrit les garanties suivantes :

- Mandat d'hypothèque avec clause d'inaliénabilité à hauteur de 3 750 000 €, en principal, intérêt et accessoires sur le bien,
- Nantissement à hauteur de 800 000 € en principal, intérêts et accessoires des valeurs mobilières.

##### Engagements retraite

Le montant des engagements de retraite déterminée sur la base de la population salariée qui devrait partir à l'âge légal de départ à la retraite fixé à 65 ans est estimé à 3 207 K€ au 31 décembre 2025. Une partie de ces engagements est constatée en provision dans les comptes sociaux, soit un montant de 1 718 K€.



### 3.9– Participation

**Résidence du Traict** : Liquidation de la Résidence du Traict en date du 8 octobre 2025.

### 4.0– Rémunération des trois plus hauts cadres dirigeants ou mandataires sociaux rémunérés

La fonction du président n'est pas rémunérée.

La rémunération des organes de direction n'est pas fournie car cela conduirait indirectement à communiquer une rémunération individuelle

#### 4.1– Rémunération du commissaire aux comptes

Les honoraires du commissaire aux comptes s'élèvent à 36 942.37€

<b>Honoraires CAC</b>	
	<b>CAC 1 ou OTI 1</b>
<b>Honoraires afférents à la certification des comptes</b>	35 862
<b>Honoraires afférents à la certification des informations en matières de durabilité</b>	
<b>Honoraires afférents aux services autres que la certification des comptes et la certification des informations en matière de durabilité</b>	1 080
<b>Total</b>	<b>36 942</b>

#### 4.2– Evènements postérieurs à la clôture

- Mise en place de 2 mandats de gestion à compter du 01/01/2026 avec l'EEAP THETIS Nantes et Le Cenro
- Signature du compromis de vente du bâtiment Le Castel, à Loire Auxence, en date du 19 février 2026



