



Rapport de Gestion

EXERCICE 2024 - 2025



SOMMAIRE

A large yellow circle is positioned in the upper right area of the page. A thin green line extends horizontally from the left edge of the page, then turns diagonally downwards and to the right, ending at the center of the yellow circle.

5-7

Rapport moral

8-38

Rapport financier et du commissaire aux
comptes du 1/07/2024 au 30/06/2025

40-41

Compte du résultat prévisionnel

42-55

Rapport d'activité

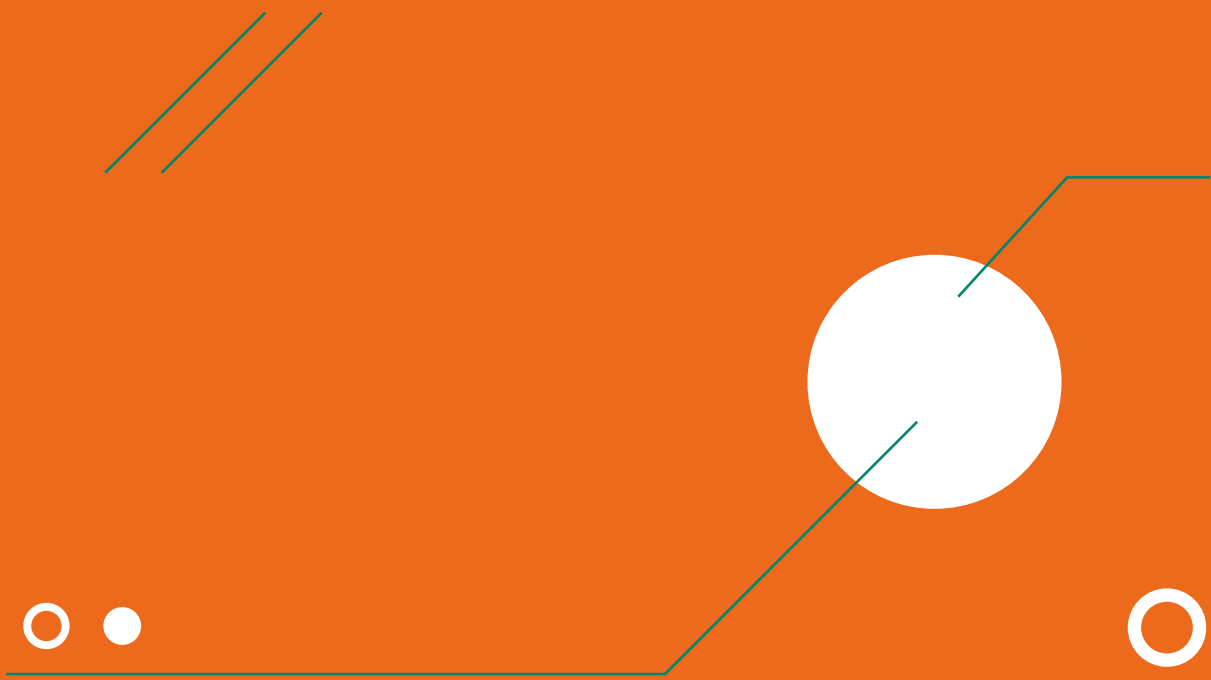
56

Tarifs des adhésions 2025-2026

57

Résolutions

Rapport moral



Rapport moral

Parler de notre année 2024 - 2025, c'est parler de l'année délicate et sortant vraiment de l'ordinaire !

Bien sûr, le rapport d'activités est là pour témoigner de notre action et de notre vitalité mais c'est une année marquée par un emballement médiatique incroyable !

À cause d'un rapport accablant notre association, de décembre à juin, nous avons eu 6 mois de soucis, de réunions du Conseil d'administration et du bureau, de questionnements et d'attitudes qui nous ont éloigné de notre objectif initial, d'éducation populaire.

Un épisode qui nous a marqué

Par maladresse, nous avons déclenché une furia politico-médiatique qui nous a valu une sanction importante de notre subventionnement municipal. Ne revenons pas sur cet épisode qui nous aura incontestablement servi de leçon. Cela nous a montré que la vie associative est de plus en plus et très vite confrontée à des problèmes, des choix et des réactions qui s'enchaînent à la vitesse des réseaux sociaux.

Rajoutons, cependant que lorsque l'on s'appelle Léo Lagrange, notre histoire, notre source, nos valeurs, en tout cas notre socle et notre ADN sont celles que nous défendront toujours par honnêteté et fidélité.

Soyons des fatuaires

L'épisode se termine, et je vous engage en restant vigilant à regarder avec beaucoup d'empathie et de respect tout ce que le CLUB LÉO LAGRANGE de Vienne réussi à faire pour le bonheur du plus grand nombre, sans ostracisme avec le seul message de partager ensemble des beaux et bons moments.

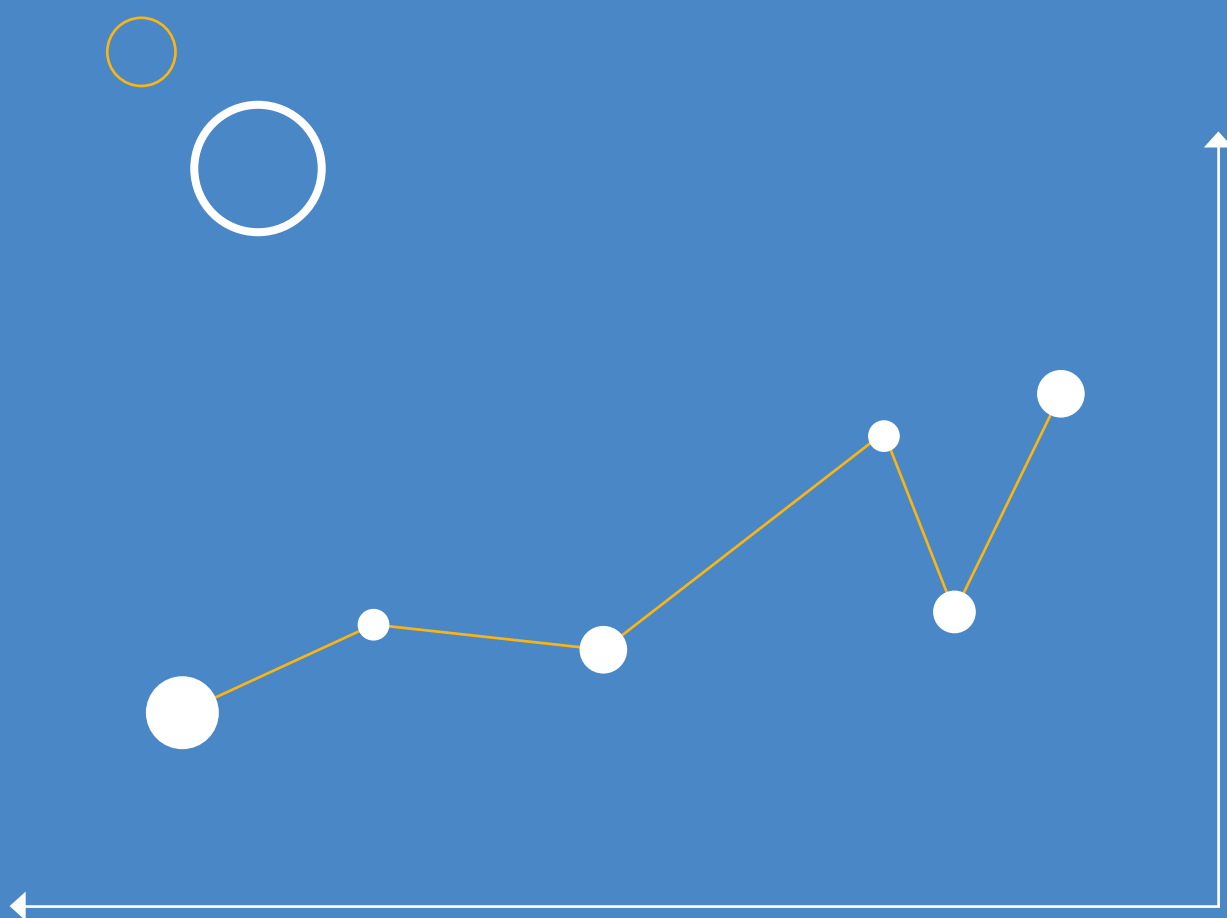
Répondre aux enjeux de demain, c'est aussi savoir dompter les réseaux sociaux.

Avec le CLUB, la mixité sociale, la lutte contre les inégalités et l'éducation à l'altérité sont nos bases de travail et de progression dans ces périodes si troublées.

L'espérance en un avenir meilleur est une vertu ! Sachons la cultiver. À VIENNE où nous sommes marqués par les romains, un devin antique le FATUAIRE, toujours optimiste lançant des prédictions joyeuses. Soyons positifs, imaginatifs et volontaires.

Jean-François MERLE
Président du Club Léo Lagrange de Vienne

Rapport financier et du commissaire aux comptes





Société d'Expertise Comptable
et de Commissariat aux Comptes
840, rue Pasteur - B.P. 33
38670 Chesse-sur-Rhône
Tél. : 04 72 49 23 30
Fax : 04 72 49 23 39
chesse@alantis.net

**Association CLUB LEO LAGRANGE
2, Impasse Saint Laurent**

38200 VIENNE

**RAPPORT DU COMMISSAIRE AUX COMPTES SUR LES COMPTES ANNUELS
Exercice clos le 30/06/2025**

Commissariat Finances Révisions



SARL, au capital de 80 000 euros - SIREN 384 020 733 RCS Vienne - Siret 384 020 733 00007 - Code APE 8520Z - TVA intracommunautaire FR 68 384 020 733
Inscrite au tableau de l'Ordre de Lyon - Rhône-Alpes - Membre de la Compagnie Régionale de Grenoble

Rapport du Commissaire aux Comptes sur les comptes annuels

Mesdames, Messieurs,

1. Opinion

En exécution de la mission qui nous a été confiée par votre assemblée générale, nous avons effectué l'audit des comptes annuels de l'Association CLUB LEO LAGRANGE relatifs à l'exercice clos le 30 Juin 2025, tels qu'ils sont joints au présent rapport.

Nous certifions que les comptes annuels sont, au regard des règles et principes comptables français, réguliers et sincères et donnent une image fidèle du résultat des opérations de l'exercice écoulé ainsi que de la situation financière et du patrimoine du CLUB LEO LAGRANGE à la fin de cet exercice.

2. Fondement de l'opinion

Référentiel d'audit

Nous avons effectué notre audit selon les normes d'exercice professionnel applicables en France. Nous estimons que les éléments que nous avons collectés sont suffisants et appropriés pour fonder notre opinion.

Les responsabilités qui nous incombent en vertu de ces normes sont indiquées dans la partie « Responsabilités du commissaire aux comptes relatives à l'audit des comptes annuels » du présent rapport.

Indépendance

Nous avons réalisé notre mission d'audit dans le respect des règles d'indépendance qui nous sont applicables, sur la période du 1^{er} Juillet 2024 à la date d'émission de notre rapport, et notamment nous n'avons pas fourni de services interdits par le code de déontologie de la profession de commissaire aux comptes.



SARL au capital de 48.888 euros - 384 000 725 RCS Vienne - Siret 384 008 733 00007 - Code APE 4720Z - TVA intracommunautaire FR 68 384 008 725
Inscrite au tableau de l'Ordre de Lyon - Rhône-Alpes - Membres de la Compagnie Régionale de Grenoble

3. Justification des appréciations

En application des dispositions des articles L. 821-53 et R. 821-180 du code de commerce relatives à la justification de nos appréciations, nous portons à votre connaissance les appréciations suivantes qui, selon notre jugement professionnel, ont été les plus importantes pour l'audit des comptes annuels de l'exercice.

Nos travaux ont spécialement porté sur le contrôle de l'adéquation des montants présentés dans les postes de subvention avec les documents établis par les financeurs.

Les appréciations ainsi portées s'inscrivent dans le contexte de l'audit des comptes annuels pris dans leur ensemble et de la formation de notre opinion exprimée ci-avant. Nous n'exprimons pas d'opinion sur des éléments de ces comptes annuels pris isolément.

4. Vérifications spécifiques

Nous avons également procédé, conformément aux normes d'exercice professionnel applicables en France, aux vérifications spécifiques prévues par les textes légaux et réglementaires.

Nous n'avons pas d'observation à formuler sur la sincérité et la concordance avec les comptes annuels des informations données dans les documents sur la situation financière et les comptes annuels.

5. Responsabilités de la direction et des personnes constituant le gouvernement d'entreprise relatives aux comptes annuels

Il appartient à la direction d'établir des comptes annuels présentant une image fidèle conformément aux règles et principes comptables français ainsi que de mettre en place le contrôle interne qu'elle estime nécessaire à l'établissement de comptes annuels ne comportant pas d'anomalies significatives, que celles-ci proviennent de fraudes ou résultent d'erreurs.

Lors de l'établissement des comptes annuels, il incombe à la direction d'évaluer la capacité de l'association à poursuivre son exploitation, de présenter dans ces comptes, le cas échéant, les informations nécessaires relatives à la continuité d'exploitation et d'appliquer la convention comptable de continuité d'exploitation, sauf s'il est prévu de liquider l'association ou de cesser son activité.

Commissariat Finances Révisions



SARL au capital de 40.000 euros - 384 020 723 RCS Yvernois - Siret 384 020 723 00017 - Code APE 5920Z - TVA intracommunautaire FR 44 384 020 723
Inscrite au tableau de l'Ordre des IJF - Rhône-Alpes - Membre de la Compagnie Régionale de Grenoble

6. Responsabilités du commissaire aux comptes relatives à l'audit des comptes annuels

Il nous appartient d'établir un rapport sur les comptes annuels. Notre objectif est d'obtenir l'assurance raisonnable que les comptes annuels pris dans leur ensemble ne comportent pas d'anomalies significatives. L'assurance raisonnable correspond à un niveau élevé d'assurance, sans toutefois garantir qu'un audit réalisé conformément aux normes d'exercice professionnel permet de systématiquement détecter toute anomalie significative. Les anomalies peuvent provenir de fraudes ou résulter d'erreurs et sont considérées comme significatives lorsque l'on peut raisonnablement s'attendre à ce qu'elles puissent, prises individuellement ou en cumulé, influencer les décisions économiques que les utilisateurs des comptes prennent en se fondant sur ceux-ci.

Comme précisé par l'article L.821-55 du code de commerce, notre mission de certification des comptes ne consiste pas à garantir la viabilité ou la qualité de la gestion de votre association.

Dans le cadre d'un audit réalisé conformément aux normes d'exercice professionnel applicables en France, le commissaire aux comptes exerce son jugement professionnel tout au long de cet audit. En outre :

- il identifie et évalue les risques que les comptes annuels comportent des anomalies significatives, que celles-ci proviennent de fraudes ou résultent d'erreurs, définit et met en œuvre des procédures d'audit face à ces risques, et recueille des éléments qu'il estime suffisants et appropriés pour fonder son opinion. Le risque de non-détection d'une anomalie significative provenant d'une fraude est plus élevé que celui d'une anomalie significative résultant d'une erreur, car la fraude peut impliquer la collusion, la falsification, les omissions volontaires, les fausses déclarations ou le contournement du contrôle interne ;
- il prend connaissance du contrôle interne pertinent pour l'audit afin de définir des procédures d'audit appropriées en la circonstance, et non dans le but d'exprimer une opinion sur l'efficacité du contrôle interne ;
- il apprécie le caractère approprié des méthodes comptables retenues et le caractère raisonnable des estimations comptables faites par la direction, ainsi que les informations les concernant fournies dans les comptes annuels ;

Commissariat Finances Révisions



DIFFÉRENCE



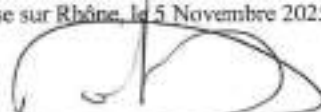
aliantis



SARL au capital de 45 000 euros - 384 020 722 RCS Vienne - Siret 384 020 722 00007 - Code APE 6920Z - TVA intracommunautaire FR 65 384 020 722
Intégré au tableau de l'Ordre des Experts - Membre de la Compagnie Régionale de Grenoble

- il apprécie le caractère approprié de l'application par la direction de la convention comptable de continuité d'exploitation et, selon les éléments collectés, l'existence ou non d'une incertitude significative liée à des événements ou à des circonstances susceptibles de mettre en cause la capacité de l'association à poursuivre son exploitation. Cette appréciation s'appuie sur les éléments collectés jusqu'à la date de son rapport, étant toutefois rappelé que des circonstances ou événements ultérieurs pourraient mettre en cause la continuité d'exploitation. S'il conclut à l'existence d'une incertitude significative, il attire l'attention des lecteurs de son rapport sur les informations fournies dans les comptes annuels au sujet de cette incertitude ou, si ces informations ne sont pas fournies ou ne sont pas pertinentes, il formule une certification avec réserve ou un refus de certifier ;
- il apprécie la présentation d'ensemble des comptes annuels et évalue si les comptes annuels reflètent les opérations et événements sous-jacents de manière à en donner une image fidèle.

Chasse sur Rhône, le 5 Novembre 2025



Le Commissaire aux Comptes
COMMISSARIAT FINANCES REVISION
 Représentée par
Pierre-Philippe DEBARD

Commissariat Finances Révisions



SARL au capital de 48.069 euros - 384 020 723 RCS Vienne - Siret 384 020 723 000027 - Code APE 6820Z - TVA intracommunautaire FR 68 384 020 723
 inscrit au tableau de l'Ordre de Lyon - Rhône-Alpes - Membre de la Compagnie Régionale de Grenoble

BONNET & ASSOCIES	Association CLUB LEO LAGRANGE	Page : 1
-------------------	-------------------------------	----------

Bilan Actif

Etat exprimé en euros		30/06/2025			30/06/2024	
		Brut	Amort. et Dépréc.	Net	Net	
ACTIF IMMOBILISE	IMMOBILISATIONS INCORPORELLES					
	Frais d'établissement					
	Frais de recherche et de développement					
	Cessions brevets droits similaires	6 006	6 006			
	Fonds commercial (1)	23 000		23 000	23 000	
	Autres immobilisations incorporelles					
	Avances et acomptes					
	IMMOBILISATIONS CORPORELLES					
	Terrains					
	Constructions					
	Installations techniques, mat. et outillage indus.	165 466	153 346	12 121	5 881	
	Autres immobilisations corporelles					
	Immobilisations grevées de droits					
	Immobilisations en cours					
	Avances et acomptes					
	IMMOBILISATIONS FINANCIERES (2)					
	Participations évaluées selon mise en équival.					
Autres participations	5 605		5 605	5 605		
Créances rattachées à des participations						
Autres titres immobilisés						
Prêts						
Autres immobilisations financières	2 900		2 900	2 900		
TOTAL (I)		202 977	159 352	43 626	37 386	
ACTIF CIRCULANT	STOCKS ET EN-COURS					
	Matières premières, approvisionnements					
	En-cours de production de biens					
	En-cours de production de services					
	Produits intermédiaires et finis					
	Marchandises					
	Avances et Acomptes versés sur commandes	2 361		2 361		
	CREANCES (3)					
	Créances usagées et comptes rattachés	23 524	1 666	25 858	21 197	
	Autres créances	23 855		23 855	29 055	
COMPTES DE REGULARISATION	VALEURS MOBILIERES DE PLACEMENT	50 597		50 597	50 000	
	DISPONIBILITES	36 772		36 772	77 507	
	Charges constatées d'avance	7 738		7 738	6 466	
	TOTAL (II)		148 847	1 666	147 181	184 224
	Frais d'émission d'emprunt à durée (III)					
	Primes de remboursement des obligations (IV)					
	Ecarts de conversion actif (V)					
TOTAL ACTIF (I à VI)		351 824	161 018	190 806	221 610	
(1) dont droit au bail				23 000	23 000	
(2) dont à moins d'un an				2 900	2 900	
(3) dont à plus d'un an						
ENGAGEMENTS RECUS						
Legs nets à réaliser : - acceptés par les organes statutairement compétents			- autorisés par l'organisme de tutelle			
Dont en nature restant à vendre						

Carole LAGRANGE
Présidente du Conseil

BONNET & ASSOCIES	Association CLUB LEO LAGRANGE	Page : 2
-------------------	-------------------------------	----------

Bilan Passif

Etat exprimé en euros

		30/06/2025	30/06/2024
Fonds associatifs	Fonds propres		
	Fonds associatifs sans droit de reprise <i>Dont legs et donations avec contrepartie d'actif immobilisé, subventions d'investissement affectées à des biens renouvelables</i>	40 690	40 690
	Ecarts de réévaluation		
	Réserves		
	Report à nouveau	39 513	31 517
	Résultat de l'exercice	(13 132)	7 936
	Total des fonds propres	67 071	80 203
	Autres fonds associatifs		
	Fonds associatifs avec droit de reprise - Apports - Legs et donations - Subventions d'investissements affectées à des biens renouvelables		
	Résultats sous contrôle de tiers financiers Droits des propriétaires Ecarts de réévaluation Subventions d'investissement sur biens non renouvelables Provisions réglementées		1 460
	Total des autres fonds associatifs		1 460
	Total des fonds associatifs	67 071	81 663
Provisions	Provisions pour risques		
	Provisions pour charges	24 597	32 019
	Total des provisions	24 597	32 019
Fonds dédiés	Sur subventions de fonctionnement	3 210	3 210
	Sur dons immobiliers affectés		
	Sur legs et donations affectés		
	Total des fonds dédiés	3 210	3 210
DETTES (1)	DETTES FINANCIERES		
	Emprunts obligataires convertibles		
	Autres emprunts obligataires		
	Emprunts dettes auprès des établissements de crédit (2)		
	Emprunts et dettes financières divers		
	Avances et acomptes reçus sur commandes en cours		
	DETTES D'EXPLOITATION		
	Dettes fournisseurs et comptes rattachés	29 248	23 775
	Dettes fiscales et sociales	50 808	50 438
	DETTES DIVERSES		
	Dettes sur immobilisations et comptes rattachés		
	Autres dettes	5 722	6 651
	Produits constatés d'avance	10 152	23 894
	Total des dettes	95 929	104 718
	Ecarts de conversion passif		
	TOTAL PASSIF	190 896	221 610
	Résultat de l'exercice exprimé en centimes	(13 132,12)	7 935,78
	(1) Dont à moins d'un an	95 929	104 718
	(2) Dont concours financiers courants, et soldes créditeurs de banques et CCP		
ENGAGEMENTS DONNES			

Commissaire aux Comptes
Commissaire aux Comptes

Compte de Résultat

Etat exprimé en euros		30/06/2025	30/06/2024
		12 mois	12 mois
PRODUITS D'EXPLOITATION	Ventes de marchandises, de produits fabriqués		
	Prestations de services	340 285	455 816
	Productions stockées		
	Production immobilisée		
	Subventions d'exploitation	227 980	165 948
	Dons		309
	Cotisations	15 637	20 895
	Legs et donations		
	Autres produits de gestion courante	1 184	198
	Reprises sur provisions et amortissements, transfert de charges	7 422	27 054
	Autres produits	2 500	14 500
	Total des produits d'exploitation	595 009	884 710
CHARGES D'EXPLOITATION	Achats	26 756	42 037
	Variation de stock		
	Autres achats et charges externes	181 125	267 052
	Impôts, taxes et versements assimilés	1 602	10 279
	Rémunération du personnel	313 974	452 063
	Charges sociales	79 302	103 028
	Subventions accordées par l'association		
	Dotation aux amortissements et dépréciations	3 388	15 801
	Dotation aux provisions		
	Autres charges	9 125	1 486
	Total des charges d'exploitation	611 272	891 736
	1 - RESULTAT COURANT NON FINANCIER	(16 263)	(7 026)
Produits financiers Charges financières	Reprises sur provisions et dépréciations et transferts de charges		
	Intérêts et produits financiers	2 810	4 613
	Dotation aux amortissements et aux dépréciations		
	Intérêts et charges financières		1
	2 - RESULTAT FINANCIER	2 810	4 612
	3 - RESULTAT COURANT AVANT IMPOT (1 + 2)	(13 453)	(2 414)
	Produits exceptionnels	1 460	11 457
	Charges exceptionnelles	465	
	4 - RESULTAT EXCEPTIONNEL	995	11 457
	Impôts sur les sociétés	674	1 107
	(+) Report des ressources non utilisées des exercices antérieurs		
	(-) Engagements à réaliser sur ressources affectées		
	TOTAL DES PRODUITS	599 279	900 780
	TOTAL DES CHARGES	612 411	892 844
	EXCEDENT ou DEFICIT	(13 132)	7 936
ANALYSE DES COMPOSANTES RELATIVES AU NATUREL	PRODUITS	115 248	195 727
	Bénévolat	42 683	101 362
	Prestations en nature	72 563	94 465
	Dons en nature		
	CHARGES	115 248	195 727
	Secours en nature		
	Mise à disposition gratuite de biens et services	72 563	94 465
	Personnel bénévole	42 683	101 362

Cordialement Finances Rest 17
Commissaire aux Comptes

Annexe au Bilan

Etat exprimé en euros

Annexe au bilan avant répartition qui présente les caractéristiques suivantes :

- Le bilan de l'exercice présente un total de 190 806 euros
- Le compte de résultat, présenté sous forme de liste, affiche :
 - un total produits de 599 279 euros
 - un total charges de 612 411 euros
 - dégage un résultat de -13 132 euros

L'exercice considéré :

- débute le 01/07/2024
- finit le 30/06/2025
- et a une durée de 12 mois.

Les notes (ou tableaux) ci-après, font partie intégrante des Comptes Annuels.

Ces comptes annuels sont établis par le dirigeant de Association CLUB LEO LAGRANGE avec le concours du cabinet qui intervient dans le cadre de sa mission de **Présentation des Comptes Annuels** qui lui a été confiée.

Commissaire Financier
Commissaire aux Comptes

Règles et Méthodes Comptables

Etat exprimé en euros

Les comptes annuels de l'exercice ont été élaborés et présentés conformément aux règles générales applicables en la matière et dans le respect du principe de prudence.

Le bilan de l'exercice présente un total de 190 806 euros.

Le compte de résultat, présenté sous forme de liste, affiche un total produits de 599 279 euros et un total charges de 612 411 euros, dégageant ainsi un résultat de -13 132 euros.

L'exercice considéré débute le 01/07/2024 et finit le 30/06/2025.
Il a une durée de 12 mois.

Les conventions générales comptables ont été appliquées conformément aux hypothèses de base :

- continuité de l'exploitation.
- permanence des méthodes comptables d'un exercice à l'autre.
- indépendance des exercices.

La méthode de base retenue pour l'évaluation des éléments inscrits en comptabilité est la méthode des coûts historiques.

Aucun changement dans les méthodes d'évaluation et dans les méthodes de présentation n'a été apporté.

Les principales méthodes utilisées sont :

Immobilisations

Les amortissements pour dépréciation sont calculés suivant le mode linéaire ou dégressif en fonction de la durée normale d'utilisation des biens.

Les éléments non amortissables de l'actif immobilisé sont inscrits pour leur valeur brute constituée par le coût d'achat hors frais accessoires. Lorsque la valeur d'inventaire est inférieure à la valeur brute, une provision pour dépréciation est constituée du montant de la différence.

Certifié par les
Commissaires aux Comptes

Règles et Méthodes Comptables

Etat exprimé en euros

Stocks et en cours

Les matières et marchandises ont été évaluées à leur coût d'acquisition (prix d'achat et frais accessoires).

Les produits en cours de production ont été évalués à leur coût de production.

Une provision pour dépréciation des stocks égale à la différence entre la valeur brute et le cours du jour ou la valeur de réalisation déduction faite des frais proportionnels de vente, est effectuée lorsque cette valeur brute est supérieure.

Créances et dettes

Les créances et les dettes ont été évaluées pour leur valeur nominale.

Les créances ont, le cas échéant, été dépréciées par voie de provision pour tenir compte des difficultés de recouvrement auxquelles elles étaient susceptibles de donner lieu.

Les créances clients présentées dans le tableau de financement, ont été retenues pour leur valeur brute, conformément aux principes comptables.

Disponibilités

Les liquidités disponibles en banque ou en caisse ont été évaluées pour leur valeur nominale.

Achats

Les frais accessoires d'achat payés à des tiers n'ont pas été incorporés dans les comptes d'achat, mais ont été comptabilisés dans les différents comptes de charge correspondant à leur nature.

Informations générales complémentaires

Généraliste Frédéric Bédier
Commissaire aux Comptes

Règles et Méthodes Comptables

(Etat exprimé en euros)

1 Description de l'objet social

Il est créé à VIENNE (ISERE), une Association d'Education Populaire régie par la loi du 1er juillet 1901 et dénommée "Club Léo Lagrange". Sa durée est illimitée. Son siège social est situé 56 rue de Bourgogne à Vienne. Il pourra être transféré en tout autre lieu sur proposition de son Conseil d'Administration ratifiée par l'Assemblée Générale la plus proche. Le Club Léo Lagrange est membre de la Fédération Léo Lagrange.

2 Description de la nature et du périmètre des activités ou missions sociales réalisées

Le Club Léo Lagrange ouvre pour l'accès aux loisirs, à la culture, à la formation, à l'insertion sociale et professionnelle et au sport pour tous selon des valeurs de solidarité et de laïcité. Le Club Léo Lagrange entend promouvoir la mixité sociale et les liens intergénérationnels et favoriser l'expression d'une citoyenneté active dans le respect de la déclaration de principe de la Fédération Nationale Léo Lagrange.

3 Description des moyens mis en œuvre

Le Club Léo Lagrange se propose comme moyens d'action tous ceux qui peuvent concourir aux buts fixés à l'article 3 de ces statuts et notamment :

- 1- l'organisation, l'équipement, la gestion et le contrôle d'un ou plusieurs équipements concourant aux buts de l'Association,
- 2- le recrutement, la formation, la gestion et le contrôle du personnel chargé de l'animation et de l'administration de ces équipements,
- 3- la pratique de toutes les activités sportives, culturelles, artistiques et de loisirs,
- 4- l'accompagnement pluri-professionnel de publics en situation de fragilité ou de vulnérabilité sociale et professionnelle,
- 5- l'organisation de manifestations ouvertes au public,
- 6- l'édition et la diffusion de toute information concourant aux buts de l'Association.

Comptabilité Financière Rev. 17
Comptabilité des Coopération

BONNET & ASSOCIES	Association CLUB LED LAGRANGE	Page : 15
-------------------	-------------------------------	-----------

Immobilisations

Etat exprimé en euros		Valeurs brutes début d'exercice	Mouvements de l'exercice				Valeurs brutes au 30/06/2025
			Augmentations		Diminutions		
			Révaluations	Acquisitions	Vente p.	Cessions	
INCORPORELLES	Frais d'établissement et de développement						
	Donations temporaires d'usufruit						
	Autres	35 013				4 007	29 006
	TOTAL IMMOBILISATIONS INCORPORELLES	35 013				4 007	29 006
CORPORELLES	Terrains						
	Constructions sur sol propre sur sol d'autrui Instal.agencé aménagement						
	Instal technique, matériel outillage industriels						
	Instal., agencement, aménagement divers	177 318		4 836		22 429	159 726
	Matériel de transport						
	Matériel de bureau, informatique et mobilier	14 486		3 590		13 155	4 941
	Emballages récupérables et divers	800					800
	Immobilisations corporelles en cours						
	Avances et acomptes						
TOTAL IMMOBILISATIONS CORPORELLES	192 604		8 426		35 584	165 466	
BIENS RECUS PAR LEGS OU DONATIONS DESTINES A EIRE CIDES							
FINANCIERES	Participations évaluées en équivalence						
	Autres participations	5 605					5 605
	Autres titres immobilisés						
	Prêts et autres immobilisations financières	2 900					2 900
	TOTAL IMMOBILISATIONS FINANCIERES	8 505					8 505
TOTAL		236 122		8 426		41 571	202 977

Commission Finances Raport
Commission des Comptes

BONNET & ASSOCIES	Association CLUB LEO LAGRANGE	Page : 16
-------------------	-------------------------------	-----------

Amortissements

Etat exprimé en euros		Amortissements début d'exercice	Mouvements de l'exercice		Amortissements au 30/06/2025
			Dotations	Diminutions	
INCORPORELLES	Frais d'établissement et de développement				
	Droits temporaires d'usufruit				
	Autres	12 013		6 007	6 006
	TOTAL IMMOBILISATIONS INCORPORELLES	12 013		6 007	6 006
CORPORELLES	Terrains				
	Constructions sur sol propre				
	sur sol d'autrui				
	instal. agencement aménagement				
	Instal technique, matériel outillage industrielle				
	Autres instal., agencement, aménagement divers	165 841	1 868	16 671	150 838
	Matériel de transport				
	Matériel de bureau, mobilier	14 486	319	13 133	1 869
Emballages récupérables et divers	6 396		5 758	638	
TOTAL IMMOBILISATIONS CORPORELLES		186 723	2 187	35 564	153 346
TOTAL		198 736	2 187	41 571	159 352

Commissaire Financier Réviseur
Commissaire aux Comptes

BONNET & ASSOCIES	Association CLUB LEO LAGRANGE	Page : 17
-------------------	-------------------------------	-----------

Provisions

Etat exprimé en euros		Débit exercice	Augmentations	Diminutions	30/06/2025
PROVISIONS REGLEMENTEES	Reconstruction gisements miniers et pétroliers				
	Provisions pour investissement				
	Provisions pour hausse des prix				
	Provisions pour amortissements dérogatoires				
	Provisions fiscales pour prêts d'installation				
	Provisions autres				
PROVISIONS REGLEMENTEES					
PROVISIONS POUR RISQUES ET CHARGES	Pour litiges				
	Pour garanties données aux clients				
	Pour pertes sur marchés à terme				
	Pour amendes et pénalités				
	Pour pertes de change				
	Pour passifs et obligations similaires	32 019		7 422	24 597
	Pour impôts				
	Pour renouvellement des immobilisations				
	Provisions pour gros entretiens et grandes révisions				
	Pour charges sociales et fiscales sur compte à payer				
	Autres				
PROVISIONS POUR RISQUES ET CHARGES		32 019		7 422	24 597
PROVISIONS POUR DEPRECIATION	Sur immobilisations { incorporelles corporelles legs ou donations des titres mis en équivalence titres de participation autres intrins. financières				
	Sur stocks et en-cours				
	Sur comptes clients, usagers		1 666		1 666
	Sur créances reçues par legs ou donations				
	Autres				
	PROVISIONS POUR DEPRECIATION		1 666		1 666
TOTAL GENERAL		32 019	1 666	7 422	26 263
Doit dotations et reprises { - d'exploitation - financières - exceptionnelles			1 666	7 422	
Titres mis en équivalence : montant de la dépréciation à la clôture de l'exercice calculée selon les règles prévues à l'article 39-1.50 du C.G.I.					

Commissaire aux Comptes
Commissaire aux Comptes

Créances et Dettes

Etat exprimé en euros		30/06/2025	1 an au plus	plus d'1 an
CREANCES	Créances rattachées à des participations			
	Prêts			
	Autres immobilisations financières	2 900	2 900	
	Clients, usagers, donateurs ou bénévoles	1 704	1 704	
	Autres créances clients, usagers	25 820	25 820	
	Créances représentatives des titres prêtés			
	Personnel et comptes rattachés	966	966	
	Sécurité sociale et autres organismes sociaux	446	446	
	Impôts sur les bénéfices			
	Taxes sur la valeur ajoutée			
	Autres impôts, taxes versements assimilés			
	Divers			
	Confédération, fédération, unions, entités affiliées			
	Créances reçues par legs ou donations			
	Débiteurs divers	22 443	22 443	
	Charges constatées d'avance	7 738	7 738	
	TOTAL DES CREANCES	62 017	62 017	
Prêts accordés en cours d'exercice				
Remboursements obtenus en cours d'exercice				
Prêts et avances consentis aux associés (personnes physiques)				

		30/06/2025	1 an au plus	1 à 5 ans	plus de 5 ans
DETTES	Emprunts obligataires convertibles				
	Autres emprunts obligataires				
	Emprunts dettes des de crédit à 1 an max. à l'étranger				
	Emprunts dettes des de crédit à plus 1 an à l'étranger				
	Emprunts et dettes financières divers				
	Fournisseurs et comptes rattachés	29 248	29 248		
	Dettes des legs ou donations				
	Personnel et comptes rattachés	26 451	26 451		
	Sécurité sociale et autres organismes sociaux	22 190	22 190		
	Impôts sur les bénéfices	674	674		
	Taxes sur la valeur ajoutée				
	Obligations cautionnées				
	Autres impôts, taxes et assimilés	1 494	1 494		
	Dettes sur immobilisations et comptes rattachés				
	Confédération, fédération, unions, entités affiliées				
	Autres dettes	5 722	5 722		
	Dettes représentatives de titres empruntés				
	Produits constatés d'avance	10 152	10 152		
	TOTAL DES DETTES	95 929	95 929		
Emprunts souscrits en cours d'exercice					
Emprunts remboursés en cours d'exercice					
Emprunts dettes associés (personnes physiques)					

Commissaire-Priseur
Commissaire aux Comptes

BONNET & ASSOCIES	Association CLUB LEO LAGRANGE	Page: 19
-------------------	-------------------------------	----------

Variation des Fonds Propres

Etat exprimé en euros	Fonds propres clôture 30/06/2024	Affectation du résultat N-1	Augmentation	Diminution ou consommation	Fonds propres clôture 30/06/2025
Fonds propres sans droit de reprise	40 690				40 690
Fonds propres avec droit de reprise					
Ecart de réévaluation					
Réserves statutaires ou contractuelles					
Réserves pour projet de l'entité					
Autres réserves					
Report à nouveau	31 577	7 936			39 513
Excédent ou déficit de l'exercice	7 936	(7 936)		13 132	(13 132)
Situation nette	80 203			13 132	67 071
Fonds propres consommables					
Subventions d'investissement	1 460			1 460	
Provisions réglementées					
TOTAL	81 663			14 592	67 071

Commissariat François Falardeau
Circulaire 2012-01-01

Concours publics et subventions

30/06/2025	Union européenne	Etat	Collectivités territoriales	CAF	Autres	Montant fin ex.
Etat exprimé en euros						
Concours publics et subventions						
Concours publics						
Subventions d'exploitation		17 666	207 540	1 663	1 111	227 980
Subventions d'investissement						
TOTAL		17 666	207 540	1 663	1 111	227 980

Généralistes
Commissaire aux Comptes

BONNET & ASSOCIES	Association CLUB LED LAGRANGE	Page : 21
-------------------	-------------------------------	-----------

Evaluation des contributions volontaires en nature

Répartition par nature de produits	30/06/2025	30/06/2024
Donés en nature		
Prestations en nature		
Mise à disposition gratuite	72 563	94 465
Bénévoles	72 563	94 465
Bénévoles instances de manifestation	42 685	101 262
	42 685	101 262
Total	115 248	195 727
Répartition par nature de charges	30/06/2025	30/06/2024
Secours en nature		
Mise à disposition gratuite de biens		
Loans	72 563	94 465
Prestations	72 563	94 465
Personnel bénévole		
Recours	42 685	101 262
	42 685	101 262
Total	115 248	195 727

Commissaire aux Comptes
Commissaire aux Comptes

Annexe libre

Etat exprimé en euros

Indemnités de fin de carrière

A la clôture de l'exercice, le montant de la "dette actuarielle" en matière d'indemnités de fin de carrière (IFC) s'élève à 37 585 euros.

La dette actuarielle est déterminée à partir des paramètres généraux suivants :

- o Année de calcul : 2025
- o Taux d'actualisation : 3.77 %
- o Méthode de calcul : Rétrospective Prorata Temporis
- o Convention collective : Education, Culture, Loisirs et Animation
- o Initiative du départ : Le départ intervient à l'initiative du salarié.
- o Table de mortalité : INSEE 2018-2020 - données def.

En ce qui concerne les paramètres des catégories, ont été retenus :

- Age de départ prévu (sauf dérogation individuelle)
 - o 64 ans pour la catégorie : Cadres
 - o 64 ans pour la catégorie : Non Cadres
- Progression de salaires
 - o 2% Constant pour la catégorie : Cadres
 - o 2% Constant pour la catégorie : Non Cadres
- Taux de rotation
 - o 2 % constant pour la catégorie : Cadres
 - o 2 % constant pour la catégorie : Non Cadres
- Taux de charges sociales patronales
 - o 40 % pour la catégorie : Cadres
 - o 30 % pour la catégorie : Non Cadres

La dette actuarielle est inscrite au bilan sous forme de provision, avec les caractéristiques suivantes :

Document Préparé Par
Transmis aux Comptes

Annexe libre

Est exprimé en euros

- Montant total de la provision comptabilisée à la date de clôture : 24 597 euros
- Mouvement de la provision au cours de l'exercice (+ si dotation, - si reprise) : 7 422 euros

Elle fait également l'objet d'une externalisation auprès d'un organisme d'assurance, dont les caractéristiques sont les suivantes :

- Valeur de la part externalisée à la date de clôture : 14 150 euros
- Montant de la cotisation IFC (ou IFC/IL) versée sur l'exercice : 13 000 euros

Tranches d'âges	Engagement à	Montant
65 ans	moins d'un an	18 726
60 à 64 ans	1 à 5 ans	8 444
55 à 59 ans	6 à 10 ans	7 340
45 à 54 ans	11 à 20 ans	1 129
35 à 44 ans	21 à 30 ans	1 928
moins de 35 ans	plus de 30 ans	18
Engagement total		37 565

Géraldine Fournier Pichon
Commissaire aux Comptes

Produits à recevoir

Etat exprimé en euros

30/06/2025

Total des Produits à recevoir		18 801
Autres créances		18 801
PRODUITS DIVERS A RECEVOIR	18 801	

Commissaire Francis Renard
Commissaire aux Comptes

BONNET & ASSOCIES

Association CLUB LED LAGRANGE

Page : 25

Charges à payer

Etat exprimé en euros		30/06/2025
Total des Charges à payer		46 649
Dettes fournisseurs et comptes rattachés		10 966
Fournissseurs FOP	10 966	
Dettes fiscales et sociales		34 684
DETTE PROVIS. CONGES A PAYER	13 868	
CHARGES SOC SUR CONGES A PAYER	7 862	
PRODUITS A RECEVOIR	46	
CHARGES A PAYER	1 109	
Autres dettes		1 000
AVOIR A ETABLIR	1 000	

Coefficient Francis Bérrier
Commissaire aux Comptes

Charges constatées d'avance

Etat capital en cours	Période	Montants	30/06/2025
Charges constatées d'avance - EXPLOITATION		7 738	7 738
Charges constatées d'avance - FINANCIERES			
Charges constatées d'avance - EXCEPTIONNELLES			
TOTAL			7 738

Commissaire aux Comptes
Commissaire aux Comptes

BONNET & ASSOCIES	Association CLUB LEO LAGRANGE	Page : 27
-------------------	-------------------------------	-----------

Produits constatés d'avance (détail) au 30/06/2025

Détail des produits constatés d'avance	Période		Exploitation	Financières	Exceptionnelles
	début	fin			
PCA - Produits constatés d'avance			877		
PCA - Produits constatés d'avance			1 600		
PCA - Produits constatés d'avance			380		
PLAQUETTE 25-26			1 300		
PCA - LEO LAGRANGE ANIMATION séjour fin			4 074		
Totalisation			10 152		

Commissaire François Perrier
Commissaire aux Comptes



Société d'Expertise Comptable
et de Commissariat aux Comptes
840, rue Pasteur - B.P. 33
38678 Chasse-sur-Rhône
Tél. : 04 72 49 23 30
Fax : 04 72 49 23 39
chasse@aliantis.net

**Association CLUB LEO LAGRANGE
2, Impasse Saint Laurent**

38200 VIENNE

RAPPORT SPECIAL

Commissariat Finances Révisions



SARL au capital de 10.000 euros - 384 030 733 RCS Vienne - Siret 384 030 733 00027 - Code APE 6920Z - TVA Intracommunautaire FR 88 384 030 733
Inscrite au tableau de l'Ordre de Lyon - Rhône-Alpes - Membre de la Compagnie Régionale de Contrôle

Mesdames, Messieurs,

Il nous appartient de vous communiquer, sur la base des informations qui nous ont été données, les caractéristiques et les modalités essentielles des conventions dont nous avons été avisées ou que nous aurions découvertes à l'occasion de notre mission, sans avoir à nous prononcer sur leur utilité et leur bien-fondé ni à rechercher l'existence d'autres conventions. Il vous appartient, selon les termes de l'article R. 612-6 du code de commerce, d'apprécier l'intérêt qui s'attachait à la conclusion de ces conventions en vue de leur approbation.

Nous avons mis en œuvre les diligences que nous avons estimé nécessaires au regard de la doctrine professionnelle de la Compagnie nationale des commissaires aux comptes relative à cette mission. Ces diligences ont consisté à vérifier la concordance des informations qui nous ont été données avec les documents de base dont elles sont issues.

En application de l'article R. 612-7 du code de commerce, nous avons été avisés des conventions suivantes, mentionnées à l'article L. 612-5 du code de commerce, qui ont été passées au cours de l'exercice écoulé.

Modalités : Produits comptabilisés sur cet exercice : 13 248 €

Entité contractante : Ville de Vienne

Nature de la convention : Convention d'objectif et de financement entre le Club Léo Lagrange et la Ville de Vienne

Modalités : Produits comptabilisés sur cet exercice : 158 450 €

Entité contractante : Département de l'Isère

Nature de la convention : « Agir de la citoyenneté à l'emploi »

Modalités : Produits comptabilisés sur cet exercice : 18 195 €

Entité contractante : Ville de Vienne

Nature de la convention : Mise à disposition de locaux, d'équipement, de techniciens et de personnel de la ville

Modalités : Le montant des contributions a été évalué à 72 563 euros pour l'exercice du 1^{er} juillet 2024 au 30 juin 2025.

Entité contractante : Ville de Vienne

Nature de la convention : Cantine scolaire

Modalités : Charges comptabilisées sur cet exercice : 21 152 €

Chasse sur Rhône, le 5 Novembre 2025

Le Commissaire aux Comptes
COMMISSARIAT FINANCES REVISION
Représentée par
Pierre-Philippe DERARD

Commissariat Finances Révisions

[illegible]

Compte du résultat prévisionnel

Désignation	2024-2025	%	2025-2026	%
Prestations vendues	340 285	100%	332 000	100%
Chiffre d'affaires	340 285	100%	332 000	100%
Cotisations des adhérents	15 637	5%	16 500	5%
Subventions obtenues	227 980	67%	220 000	66%
Reprises sur provisions	7 422	2%		
Autres produits d'exploitation	3 684	1%	1 000	0%
Total des produits d'exploitation	595 008	175%	569 500	172%
Achats effectués de matières	27 289	8%	26 000	8%
Fournitures consommables	21 673	6%	17 250	5%
Services extérieurs	158 919	47%	151 120	46%
Charges externes (Total)	180 592	53%	168 370	51%
Impôts et taxes	1 602	0%	3 027	1%
Salaires bruts (Salariés)	313 974	92%	302 706	91%
Charges sociales (Salariés)	76 066	22%	74 500	22%
Autres charges de personnel	3 236	1%	3 550	1%
Charges de personnel (Total)	393 276	116%	380 756	115%
Dotations aux amortissements	1 722	1%	2 500	1%
Dotations aux provisions	1 666	0%		
Autres charges d'exploitation	5 125	2%	2 750	1%
Total des charges d'exploitation	611 272	180%	583 403	176%
Résultat d'exploitation	-16 264	-5%	-13 903	-4%
Produits financiers	2 810	1%	2 500	1%
Résultat financier	2 810	1%	2 500	1%
Résultat courant	-13 454	-4%	-11 403	-3%

PRODUITS	juin-24 (prorata)	juin-25	Variation	% variation
Prestations LEO	303 877	340 285	36 408	12%
Adhésions	13 930	15 637	1 707	12%
Subventions	243 965	227 980	-15 985	-7%
Autres produits d'exploitation	28 035	11 106	-16 929	-60%
Produits financiers	3 075	2 810	-265	-9%
QP Subvention et exceptionnel	7 638	1 460	-6 178	-81%
Total	600 521	599 278	-1 243	0%

CHARGES	juin-24 (prorata)	juin-25	Variation	% variation
Frais de fonctionnement	206 059	207 881	1 822	1%
Taxes	6 853	1 602	-5 251	-77%
Salaires & charges	370 054	393 276	23 222	6%
Amortissements	10 534	3 853	-6 681	-63%
Autres charges	991	5 125	4 134	417%
IS	738	674	-64	-9%
Total	595 229	612 411	17 182	3%
Résultat	5 292	-13 133	-18 425	

Commentaires

- Croissance de l'activité lié à la hausse des cotisations & des adhérents
- Repli des subventions compensé par présence du Fonjep
- Autres produits dons des fondateurs l'année dernière pour 12,5 k€ pas reconduit
- Fin du bénéfice des subventions perçus il y a 10 ans

Commentaires

- Stabilité des frais de fonctionnement (baisse de l'activité voyage compense inflation)
- Salaires & charges en hausse (prise en charge des indemnités IFC +13 k€ & double poste assistant & retour long arrêt maladie)
- Fin de l'amortissement du programme lié aux subventions

Rapport d'activité



1. Les adhérents et les usagers

Entre le 1^{er} juillet 2024 et le 30 juin 2025 :

Nous comptons 1 013 adhérents (enfants et adultes) dont 772 personnes qui ont pratiqué une activité régulière chaque semaine au Club Léo, auxquels il faut ajouter :

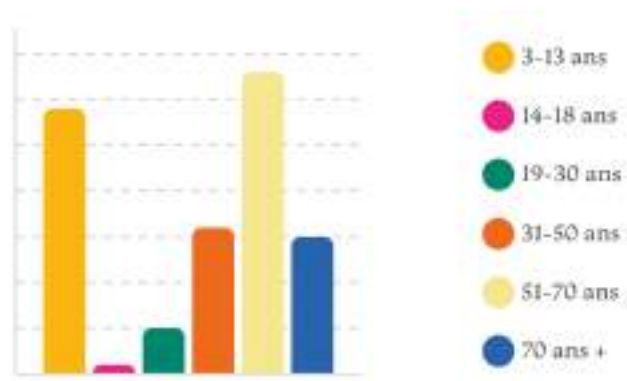
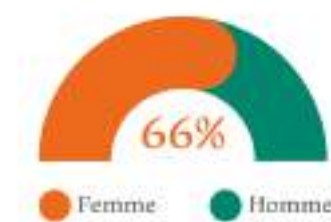
- 677 coureurs pour Courir à Vienne, 109 marcheurs et 98 enfants, soit 884 participants.
- Les 54 inscrits à nos ateliers spécifiques « Samedis découvertes » en augmentation par rapport à la saison précédente.

1 013 adhérents (668 femmes et 345 hommes) contre 864 la saison précédente, soit une augmentation de 17 %.

976 issus de Vienne Condrieu Agglomération (672 de la ville de Vienne) et 37 provenant des communes extérieures.

- 298 enfants de 3 à 13 ans
- 14 ados de 14 à 18 ans
- 52 adultes de 19 à 30 ans
- 166 adultes de 31 à 50 ans
- 335 adultes de 51 à 70 ans
- 148 adultes de plus de 70 ans

Une sociologie des adhérents qui reste constante et qui illustre bien que le club est une structure de proximité et de mixité inter-générationnelle. Un public de 14 à 30 ans difficile à « capter ». Un des objectifs du Club à réaliser dans les années à venir.



2. Les activités Enfance-Jeunesse

L'accueil de loisirs au Club Léo Lagrange a pour objectif, tout en profitant de leurs loisirs, d'accompagner les enfants de 3 à 13 ans à devenir les adultes de demain. A travers des notions de respect de leur environnement, de vivre ensemble, d'apprentissage de la citoyenneté et d'accueil de la différence.

Des animations et des programmes toujours plus innovants. Une volonté d'ouvrir le centre de loisirs vers l'extérieur, la découverte et le partage.



2.1 L'encadrement

Jusqu'en février 2025, le pôle enfance-jeunesse était dirigé par la directrice du Club Léo Lagrange de Vienne. La directrice adjointe étant en formation BPJEPS en alternance, nous avons pallié cette direction en attente de sa fin de formation.

Une équipe d'encadrement sur différents contrats qui est composée de :

- 3 permanents (dont une apprentie)
- 2 services civiques
- 4 animateurs CEE les mercredis
- 6 animateurs CEE les vacances

Sur ce pôle d'activité le recrutement d'animateurs reste encore très difficile les mercredis.

Un peu moins sur les vacances scolaires car beaucoup de lycéens ou d'étudiants souhaitent valider leur stage pratique BAFA et viennent donc travailler sur ces périodes.

Cette année nous avons eu la chance d'avoir des personnes en recherche de formation ou de projet professionnel qui se sont engagés en service civique pour l'un et en CDD pour l'autre.

Une équipe, entre début 2024 et juin 2025 qui s'est un peu stabilisée et qui a permis une continuité et une meilleure cohérence dans le travail.

Un aspect très positif qui a eu un impact sur les programmes d'activités proposées, la relation avec les enfants et la satisfaction des familles.

2.2 Accueil de loisirs des mercredis

141 enfants différents ont été inscrits au centre de loisirs des mercredis. 72 garçons et 69 filles de 3 à 11 ans.

Le centre est en accueil multisite :

- Le Club Léo pour les enfants de 5 à 11 ans
- L'école maternelle République pour les 3 à 4 ans
- La ville nous met à disposition la cantine scolaire de l'école, avec un agent de service.
- Les repas sont faits et livrés par la cuisine centrale de la ville.

Une augmentation de 20% des effectifs en 3 ans, avec une moyenne de 55 enfants accueillis par mercredi. Nous pouvons inscrire jusqu'à 62 enfants, mais les locaux arrivent à leur limite et nous ne pouvons pas recruter plus d'animateurs.

Cette augmentation des effectifs montre le besoin en matière d'accueil des enfants sur le territoire. Nous devons malheureusement refuser parfois des inscriptions par manque de place.

L'équipe d'animation propose un programme riche et varié. Le projet est de faire de cet accueil un lieu d'apprentissage, de découvertes, de partages, un espace pour grandir tout en s'amusant.

Différentes thématiques sont abordées sur l'année, avec toujours pour objectif, la dimension éducative, ouvrir les horizons et le travail en partenariat.

Les enfants vont régulièrement à la médiathèque, ludothèque, à des spectacles... il est important pour nous que l'enfant connaisse son territoire de vie et ses ressources.

La mobilité douce est mise en avant en favorisant les déplacements en train, en organisant des sorties vélo, bus de la ville...

Notre projet est de ne pas limiter cet accueil à un mode de garde, certes très important pour les familles, mais c'est aussi pour beaucoup d'enfant un repère hebdomadaire auquel ils sont attachés.

2.3 Accueil de loisirs des vacances scolaires



Le centre de loisirs Léo est ouvert à chaque vacance scolaire, avec une fermeture la semaine de Noël et les deuxième et troisième semaine d'août.

292 enfants différents sont venus en vacances sur cette saison au Club Léo : 148 filles et 144 garçons de 3 à 13 ans.

Sur ces périodes nous avons depuis 2 ans ouvert le centre aux enfants jusqu'à 13 ans. Nous avons un petit groupe de préados qui évolue et pourrait constituer à terme un groupe d'ados.

Les programmes d'activités sont élaborés par l'équipe des permanents et les animateurs recrutés.

Les activités sont proposées en lien avec la saison, les événements locaux et des journées thématiques.

Notre objectif dans la programmation des activités est le même que pour les mercredis.

Les vacances laissent plus de possibilités dans le temps pour les activités. Nous pouvons faire des projets sur plusieurs jours. Construire une dynamique de groupe. Impliquer les enfants plus fortement dans la vie du centre.

En été, nous profitons du stade nautique une fois par semaine dans la mesure du possible et d'autres infrastructures locales (gymnase du stade de St Romain en Gal).

En juillet 2024, 8 enfants ont participé à un mini séjour à la vallée bleue. Un partenariat avec le centre de loisirs Léo Lagrange de Coublevie (38). Un projet de collaboration entre deux centres qui a été un moment de rencontres, de découverte d'activités, notamment nautiques. L'occasion pour les enfants de vivre des vacances pour certains ou de quitter pour la première fois le cocon familial. Une expérience très forte pour eux et les animateurs.

2.4 L'accueil en soirée après l'école

Nous proposons depuis plusieurs années aux enfants de 6 à 10 ans, des activités périscolaires, trois soirs par semaine. Elles sont encadrées par les animateurs de l'équipe d'animation ainsi que des animateurs techniques.

Un pédibus organisé par les animateurs, récupère les enfants à la sortie des écoles du centre-ville, ce qui permet aux familles de ne pas se soucier de l'accompagnement et facilite l'inscription des enfants.

Au programme : théâtre, jeux sportifs, cuisine, bricolage et une nouveauté le Break dance.

Des activités diverses, éducatives qui permettent la découverte et l'apprentissage. La possibilité de lier aussi des affinités avec d'autres enfants en dehors de son école.

Depuis deux ans nous constatons une baisse significative dans nos effectifs. Est-ce dû aux propositions d'activités des écoles en fin de journée ? Nous allons réfléchir à d'autres propositions et voir comment « redynamiser » cet accueil périscolaire dans l'avenir.

Les mardis et jeudis, nous proposons un accompagnement scolaire dans le cadre du dispositif CLAS de la CAF. Dix enfants, deux fois une heure par semaine, orientés par leur école, viennent

faire leurs devoirs et sont aidés par des encadrants bénévoles du club. Cette activité permet à des enfants en difficultés d'avoir un espace privilégié pour travailler et de bénéficier d'une aide individuelle pour progresser dans leur scolarité. Cette activité est gratuite et subventionnée par la CAF.

Toutes les activités enfance sont à des tarifs basés sur le quotient familial. Cela permet aux foyers les plus modestes et surtout aux enfants de bénéficier des mêmes prestations que tout le monde. Une équité qui est une valeur fondamentale du Club Léo Lagrange

2.5 L'accueil des enfants porteurs de handicap

Le Club Léo Lagrange porte des valeurs de tolérance, de partage et de non-discrimination. Aussi, aucune différence n'est faite entre les enfants, quel que soit leurs difficultés, ils sont accueillis dans nos activités. Nous mettons tout en œuvre avec les familles ou accompagnants pour qu'ils s'intègrent au centre.

Nous sommes de plus en plus sollicités par des familles d'enfants avec un trouble autistique, qui ne trouvent pas de lieux pour accueillir leurs enfants en périodes péri ou extra scolaires.

Sur cette saison nous avons eu 2 enfants porteur d'autisme chaque mercredi et 3 sur les vacances scolaires.

Nous mettons tout en œuvre pour leur offrir un cadre sécurisant, propice à l'épanouissement, et favoriser la création de liens avec les autres enfants.

2.6 Perspectives

Le centre de loisirs a connu une forte évolution d'effectifs en 2 ans. Plus de 20 %. Un signe très positif pour notre qualité d'accueil, mais nos locaux ne nous permettent pas d'augmenter nos capacités à l'infini. 60 enfants les mercredis et les vacances est un maximum que nous pouvons inscrire. Par manque de places, nous devons malheureusement refuser certaines familles, ce qui suscite souvent déception et frustration. L'objectif est de continuer à proposer un programme de qualité. A développer des partenariats et des ressources éducatives pour les enfants.

De travailler autour de la formation des animateurs et le recrutement qui reste un point très préoccupant.

2.7 Partenariat avec « Jazz à Vienne »

En juillet, en partenariat avec l'équipe de Cybèle production / Jazz à Vienne, nous avons permis à huit enfants de participer au stage Rythme and jazz au conservatoire. Un stage d'une semaine en demi-journée qui, pour les familles qui travaillent, n'était jusqu'alors pas possible. L'articulation avec le centre de loisirs a permis aux enfants de découvrir cet univers musical et le cadre unique du conservatoire.

2.8 Le conseil municipal des enfants

Depuis de longues années, le Club Léo Lagrange participe à l'animation d'une commission du Conseil Municipal des Enfants de Vienne. Un partenariat riche et évident pour le Club, qui permet de partager cette expérience avec les enfants et des partenaires locaux.

2.9 Les ateliers du Centre Artistique

Le Centre Artistique est un lieu qui accueille chaque semaine des enfants à partir de 6 ans et des adolescents autour de différentes pratiques artistiques.

En 2024-2025, 24 enfants et ados se sont initiés chaque mercredi aux ateliers : céramique, dessin, peinture, mangas, arts plastiques. On constate toujours un vif intérêt des familles pour inscrire leurs enfants.

Le Centre Artistique constitue un véritable lieu ressource qu'il est essentiel de développer et de faire vivre au bénéfice d'un public plus large.

Notre projet serait d'accueillir plus de stages d'initiation et de création pour les enfants en périodes des vacances scolaires.



3. Les ateliers pour les adultes

3.1 Les ateliers du Centre artistique



Notre centre artistique rencontre de plus en plus de succès. Une forte évolution du public vers des pratiques manuelles et créatives.

La céramique, particulièrement, connaît une progression significative depuis 2023, puisque cette saison nous avons 65 adultes inscrits et 17 enfants (en 2023 : 50 adultes et 11 enfants). Des créneaux céramiques ont été ajoutés pour la prochaine saison.

Cette année nous avons également créé un partenariat avec l'association «Solidairement vôtre», et nous proposons chaque mardi matin un atelier céramique pour leurs adhérents.

Les ateliers dessin, bande dessinée, peinture, aquarelle regroupent 155 personnes (enfants et adultes) qui pratiquent chaque semaine une discipline artistique au Club Léo Lagrange.

Dans le cadre de l'événement Récup' Art du mois de juin, les adhérents ont pu mettre en valeur leurs réalisations en exposant à la salle des fêtes. Nous avons toujours pour projet d'ouvrir ce lieu au plus grand nombre en proposant un espace d'exposition, des stages ou performances artistiques.

3.2 Les autres activités adultes

Des activités nouvelles pour cette saison : aquagym, sophrologie, kung fu, etc. En fonction des demandes ou possibilités, sans faire de

l'ombre à une autre association, nous essayons au maximum d'enrichir nos propositions de loisirs.

Différents lieux mis à la disposition par la ville ou l'Agglo permettent d'accueillir ces activités et nos adhérents :

- Le Club Léo.
- La Maison des sociétés (bâtiment municipal).
- Le gymnase de l'école République.
- Le stade de St Romain en Gal (VCA).

Les activités de bien-être (yoga, pilates, stretching, qi gong...) en forte évolution chaque année, ont représenté 254 adhérents.

L'activité course deux fois par semaine : 75 coureurs.

92 personnes aux activités linguistiques : japonais, espagnol, italien, russe, langue des signes et 41 participants au cours de français ASL.

L'origami (art japonais du pliage de papier) qui a lieu les lundis et vendredis au Club, a accueilli chaque semaine 25 personnes. Ces adhérents nous décorent toute l'année et de façon incroyable une vitrine du Club, mais vendent ponctuellement leurs créations pour des actions de solidarité (fondation Macabéo...).

Nous notons une plus forte adhésion aux activités que les années précédentes

Pour ceux qui ne souhaitent pas s'engager dans une activité annuelle, nous avons créé il y a



quelques années, les « samedis découvertes ». Un concept qui permet de s'initier ou de découvrir une pratique culturelle ou de bien-être, en deux, trois ou quatre heures selon l'activité. Sur la saison 2024-25, 6 stages ont pu se réaliser, soit 54 personnes inscrites.

L'atelier « Répar' à Vienne », animé par des bénévoles deux fois par mois le samedi après-midi, est un lieu de plus en plus fréquenté par le public. Un espace très apprécié par tous, et qui permet d'offrir un « service » aux personnes tout en les impliquant dans une démarche participative et environnementale.

Le « Repair Vélo », tous les vendredis après-midi et 2 samedis après-midi par mois, lui aussi animé par des bénévoles, répond à un besoin du public, adulte et enfant. De nombreux vélos sont ainsi remis sur roues et cela contribue à nos valeurs de développement de la mobilité douce.

4. Les activités pour les aînés

Nous constatons un changement important dans le « profil » des aînés. Une nouvelle génération de personnes plus jeunes, plus autonomes, qui s'organise, et qui ne sollicite plus le Club pour organiser des repas, des rencontres hebdomadaires... Nous sommes comme pour les autres activités dans une démarche d'inscription et de pratique.

4.1 Les activités hebdomadaires

Les activités hebdomadaires répondent toujours à une demande. Un temps de rencontres, d'échanges et souvent de rupture avec la solitude.

La randonnée des lundis, reste une activité très demandée puisque 94 personnes se sont inscrites. Cette activité est encadrée par des bénévoles et est limitée dans sa capacité à accueillir plus de randonneurs. Avec 2 groupes de 42 personnes, les aspects de sécurité sont évidents et de ce fait nous refusons malheureusement beaucoup de marcheurs qui souhaiteraient s'inscrire.

Une nouvelle activité a vu le jour cette saison : Fabric'déco. Tous les jeudis après-midi un groupe de « créatrices », pas forcément retraitées, se

retrouvent pour échanger leur savoir-faire (cartonnage, scrapbooking, couture, déco...), ou apprendre ces techniques. Des réalisations magnifiques que le public peut admirer quelquefois dans notre vitrine.

Le scrabble les lundis et mardis, avec 13 personnes qui se sont réunies régulièrement pour jouer ensemble et partager leur passion.

Un autre groupe est né « parlons de nos lectures », à l'initiative d'une bénévole, le 2^e vendredi de chaque mois 1h30 est consacrée à échanger sur les lectures de chacun, les coups de cœur, l'occasion de décerner le livre du mois.

La Galette des rois en janvier reste un temps fort et convivial pour les aînés.

4.2 Les séjours

Là aussi, nous avons des aînés qui s'organisent eux-même pour partir en séjour. En 2025 seulement 12 personnes se sont inscrites pour la semaine de neige à Pralognan. Donc difficile de faire un transport en bus (très cher) et de négocier des tarifs de groupe. Devant ce constat, ce séjour ne pourra plus se faire dans les prochaines années.

Le séjour de printemps « oxygénation » en partenariat avec l'Union Sportive Léo Lagrange a lui un peu plus de succès chaque année. Une semaine à Montbrun-les-bains pour découvrir des sports de bien-être, de la rando et des conférences, à un prix très raisonnable avec une aide pour les personnes à bas revenus.



5. Pôle Insertion



Simon Borne a remplacé Maud Lamassiaude au pôle insertion depuis juin 2025 et repris ses accompagnements en cours.

Le Pôle Insertion s'articule autour de quatre actions financées à 100% par le Département de l'Isère : « Le Forum RSA » ; le « SIPE » (Suivi Intensif Préalable à l'Emploi), « Booster l'emploi » et « La Mobilité douce ». Les quatre actions sont parfois transversales. Elles ont toutes l'objectif de dynamiser et de donner un rythme aux allocataires RSA. Le Pôle Insertion s'appuie sur le bénévolat pour travailler sur ces points. L'état d'esprit du Pôle Insertion : insister sur le fait que s'impliquer dans une action de bénévolat ou de suivi nécessite d'être assidu et fiable.

5.1 Le Forum RSA

Le but du forum RSA est de sortir de l'isolement les bénéficiaires par des activités collectives diverses (sortie nature, visite guidée, ateliers informatique, atelier yoga...). Ces interventions sont parfois menées par des bénévoles du club ou des prestataires extérieurs. Les cafés et p'tit dèj de l'emploi ont lieu une fois par mois et sont menés par des prestataires extérieurs : nutritionniste, Citélab, ADIE et Aura peps pour la création d'entreprise, santé mentale au travail... Le forum RSA de Roussillon a lieu une fois par mois. Le forum a rassemblé cette année une trentaine de personnes dans l'échange et la convivialité.

5.2 Le SIPE (Suivi Intensif Préalable à l'Emploi) intitulé « Agir de la citoyenneté à l'emploi et La Mobilité »

Le SIPE propose un accompagnement individuel sous la forme de rendez-vous hebdomadaires. Cela permet à l'allocataire RSA de reprendre et

garder un rythme. L'accompagnement permet de travailler sur les freins à l'emploi (enfant souffrant de handicap, problèmes de santé, d'agoraphobie ou de timidité malade, etc.). Certains allocataires ont besoin d'un soutien pour leur projet professionnel (réflexion sur la réorientation, curriculum vitae, montage de formation). Cette action dure 6 mois, renouvelable une fois. Des retours réguliers (par mail ou par des entretiens tripartites) sont effectués avec les assistantes sociales.

Le public reste relativement éloigné de l'emploi et l'objectif est avant tout la redynamisation de parcours.

Les allocataires sont envoyés par les CCAS, le PLIE et dans une moindre mesure par France Travail. L'action est considérée comme efficace par les partenaires sociaux, 22 personnes ont été accompagnées en 2024-2025 par le Club Léo, 6 d'entre elles ont trouvé un emploi ou une formation.

5.3 Booster l'emploi

Booster l'emploi est une formation collective intensive à visée de retour rapide à l'emploi. Elle est prévue pour un groupe de 5 personnes et aborde les thèmes de l'orientation professionnelle, du projet professionnel, des techniques de recherche d'emploi, des compétences et des savoir être professionnels. Les bénéficiaires sont en groupe et en présentiel deux matinées par semaine, et ont une journée en autonomie pour leurs démarches (enquêtes métier, recherche de stage, démarches administratives liées à l'emploi...). L'action dure 4 mois et comporte au moins une immersion en entreprise. Les bénéficiaires participent également aux p'tit dèj de l'emploi ainsi qu'à d'autres actions extérieures (forum de l'emploi ou de la mobilité) pendant leur formation. L'action Booster l'emploi a été annulée au printemps 2025, et reportée à septembre. Le public visé est plus proche de l'emploi que celui reçu en SIPE.

5.4 La mobilité douce

Les bilans mobilité sont proposés à tous les allocataires que nous suivons (Forum RSA, SIPE, Booster). Cela permet de voir comment ils se déplacent au quotidien et leurs freins à la mobilité.

Repair vélo

Depuis septembre 2020, le Pôle Insertion a ouvert un atelier d'auto-réparation « Repair vélo ». Les habitants peuvent venir faire un diagnostic panne et les bénévoles du Repair vélo les aident à réparer leur vélo. Il est ouvert les vendredis après-midi (l'atelier est alors géré par des membres du Forum RSA) et le troisième samedi de chaque mois l'après-midi (géré par d'autres bénévoles non allocataires du RSA).

Sessions Permis-vélo

Deux sessions annuelles sont prévues. Le prestataire possède des vélos, l'équipement de protection et des visuels. Une session se compose de 4 demi-journées avec à la fin le passage du « permis vélo » et l'obtention d'une petite carte rose pour finaliser la formation. 10 personnes peuvent participer, l'action est gratuite pour les allocataires du RSA, et peu payante pour les autres publics. Le choix a été fait de mettre en place une mixité sociale dans l'apprentissage du vélo, les enfants sont aussi intégrables à l'action.

Sessions initiation au code de la route

La mobilité est un des principaux freins pour un retour à l'emploi des allocataires RSA. Beaucoup hésitent à s'inscrire dans une auto-école pour passer le code et le permis (prix, et peur d'échouer). L'atelier « initiation au code de la route » permet de suivre des cours de code adaptés et de dédramatiser le code de la route. Deux sessions sont prévues annuellement. Les allocataires suivent ainsi 16h de cours de code et peuvent ensuite s'inscrire dans une auto-école pour passer leur permis.



6. Événements



6.1 Courir à Vienne

La 20^e édition « anniversaire » de Courir à Vienne s'est tenue le 13 octobre, réunissant 685 coureurs adultes, 100 enfants et 105 marcheurs. Un total de 150 bénévoles qui se sont mobilisés pour faire de cet événement un véritable succès.

Pour la deuxième année consécutive, la manifestation s'est déroulée sur le site de l'Espace Saint-Germain. Les participants ont pu profiter des parcours nature sur les hauteurs de la commune ainsi que d'un circuit urbain longeant les monuments historiques de Vienne.

Les enfants, enthousiastes et déterminés, ont pris le départ sous les encouragements chaleureux de leurs familles et de nombreux coureurs.

Plaisir et bonne humeur étaient au rendez-vous ! La journée s'est conclue sous un beau soleil, avec un excellent buffet offert par l'Amicale des Cafetiers, Hôteliers et Restaurateurs du Pays Viennois, suivi des remises de prix sur les podiums.

Cette année, l'association « Ressource » a bénéficié de l'euro solidaire. L'objectif de cette association est d'offrir aux personnes atteintes de cancer, ainsi qu'à leurs familles et aidants, des ateliers de bien-être, de partage et d'échanges. Un chèque record de 890 euros leur a été remis en janvier.

Un grand merci à la Ville de Vienne, à Vienne Condrieu Agglomération, au Département de l'Isère, à la Région AuRA, ainsi qu'à nos nombreux partenaires pour leur soutien précieux à cette belle manifestation.

6.2 Léo fait son spectacle



Les spectacles de fin d'année de l'atelier théâtre se sont tenus le mardi 3 juin à l'auditorium du Trente.

Comme chaque année, cet événement a offert à nos adhérents une véritable expérience de scène, dans des conditions professionnelles et devant un public chaleureux composé de leurs familles et amis. Un moment fort en émotions, qui marque l'aboutissement du travail mené tout au long de l'année dans une ambiance conviviale et passionnée.

6.3 Récup' Art®

La 25^e édition de Récup' Art® s'est tenue du 5 au 7 juin à la Salle des Fêtes de Vienne, marquant un quart de siècle de créativité, d'engagement écologique et de partage artistique.

À l'occasion de cet anniversaire symbolique, le thème « Joyeux anniversaire » a inspiré de nombreux artistes, petits et grands, qui ont redoublé d'imagination pour donner vie à des œuvres originales, joyeuses et pleines de sens.



Nous avons eu l'honneur d'accueillir Ambroise Monod, créateur du concept Récup' Art®, venu spécialement pour cet événement. Il nous a proposé de son côté, une exposition de petits animaux volatiles, réalisés à partir de matériaux de récupération, fidèles à l'esprit de Récup' Art®.

Une vingtaine d'œuvres ont été proposées par nos participants cette année, témoignant de la richesse et de la diversité des regards portés sur le recyclage artistique.

Un grand merci à tous les artistes, visiteurs et partenaires pour leur contribution à cette belle édition.



6.4 Draisienne & Trotte en fête

Le samedi 21 juin, le jardin de ville a accueilli la 1^{re} édition de « Draisienne & Trotte en fête », un événement imaginé pour offrir aux familles un moment sportif, amusant et ludique.

Au programme: stands de jeux, barbe à papa, pop-corn... tout était réuni pour créer une ambiance festive et conviviale.

De 14h à 17h, une 15^e d'enfants âgés de 3 à 10 ans ont pu se dépenser en toute sécurité à travers des courses de draisennes et de trottinettes.

Malgré une participation modeste, sans doute liée aux fortes chaleurs, cette première édition a posé les bases d'un rendez-vous prometteur, à développer pour les prochaines années.

7. Les ressources humaines

7.1 Les bénévoles

Sans les bénévoles pas de Courir à Vienne, d'accompagnement scolaire, d'activités : rando, œnologie, course, Fabric'déco, Répara'Vienne, Repair vélo, Club philo...

Et bien sûr nos administrateurs qui œuvrent toute l'année aux côtés des salariés pour que le Club Léo reste cette structure incontournable de notre ville.

Les bénévoles sont indispensables et précieux. Nous constatons cependant que cet engagement auprès des associations n'a plus le même engouement et perception pour les nouvelles générations.

Devrons-nous revoir comment «réactualiser» le sens de ce volontariat ? Le Club Léo travaille actuellement sur ces problématiques.

7.2 Les salariés et prestataires

Le Club Léo c'est une équipe de permanents, d'animateurs en contrat CEE (mercredis et vacances), d'animateurs techniciens d'activités, d'auto-entrepreneurs, de stagiaires et d'apprentis en formation.

Les permanents de la structure :

- Une directrice
- Une responsable du pôle enfance/ jeunesse et 2 animateurs
- Un responsable du pôle insertion
- Une responsable communication + une apprentie
- Une chargée d'accueil
- Une personne chargée de l'entretien

Au global :

- 18 salariés en CDI
- 8 salariés en CDD
- 20 animateurs CEE sur l'ensemble de l'année
- 13 animateurs salariés : techniciens d'activités (comptés dans les CDD - CDI)
- 10 auto-entrepreneurs techniciens d'activités
- 2 services civiques
- 2 apprentis

7.3 La formation des salariés

Nous attachons beaucoup d'importance à la formation des futures générations et à mettre en valeur nos métiers. C'est un investissement financier, mais aussi en temps et en accompagnement. C'est aussi une richesse pour tous.

Nous avons eu 1 apprentie en formation BPJEPS (diplôme professionnel de l'animation), 1 apprentie en Master de communication, 3 validations de formation BAFA.

Nous accompagnons également sur chaque période de vacances scolaires des stagiaires BAFA.

L'équipe de permanents a fait une formation PSC1 premiers secours ainsi que 2 bénévoles de l'activité rando.

Notre animateur course, pour la nouvelle activité de la prochaine saison, renforcement musculaire s'est formé au pôle d'athlétisme de Lievin.

Toutes ces formations sont délivrées par des organismes habilités, par des Fédérations sportives et par les Ministères concernés (Jeunesse et Sport, etc.).

Notre organisme de référence est « Uniformation » qui prend, dans la mesure du possible en charge financièrement ces formations.

Toute l'année nous répondons également à des demandes de stages en partenariat avec la mission locale, France travail ou les structures scolaires.



8. Partenariats

Le partenariat, pour le Club Léo est un lien fort dans sa démarche et ses projets.

Nous avons à cœur de répondre présent sur les événements du territoire et d'associer des partenaires locaux dans nos activités.

Nous accueillons dans nos locaux plusieurs associations locales, leur permettant de faire vivre leurs missions et activités :

- Les gallo rôlistes qui proposent des soirées de jeux de rôles 2 samedis par mois.
- L'association «Solidairement vôtre» qui soutient les personnes atteintes d'un cancer du sein. Chaque mardi matin notre potière Geneviève encadre un atelier céramique pour leurs adhérents.
- L'association «Ressource Lyon» que nous avons hébergé et qui vient en aide aux aidants et personnes en soins pour un cancer en proposant des ateliers bien-être et des temps de rencontres.
- Spirit break. Une jeune association de break dance Viennoise qui a vu le jour en septembre 2024 et qui vient s'entraîner au club. Elle initie également nos petits Léo à cette discipline sportive.
- Le Club rencontres philo et ses bénévoles qui organisent chaque mois une conférence philo à l'amphi Ponsard.

La solidarité est une valeur forte à Léo et nous répondrons toujours, dans la mesure de nos moyens et en lien avec nos convictions, à nos partenaires associatifs.



Nous tenons encore à remercier :

- La Fédération Régionale Sportive Léo Lagrange Centre Est pour nos projets sport & santé.
- L'Amicale des hôteliers, cafetiers et restaurateurs du Pays Viennois.
- Le Secours populaire de Vienne.
- Les établissements scolaires Viennois.
- Le Photo Club de Vienne.
- Le centre Ressource.
- L'association «Solidairement votre».
- La mission locale.
- Le BIJ.
- Les différents services de la mairie.

Tous les partenaires et sponsors de Courir à Vienne, sans oublier nos amis commerçants de la rue de Bourgogne, nos voisins.

Les collectivités avec leur soutien toujours réaffirmé :

- Vienne Condrieu Agglomération (logistique et locaux- coordination et mise en réseau).
- La Région Auvergne-Rhône-Alpes.
- Le Département de l'Isère (les actions d'insertion dans le cadre du PDIE, le soutien aux initiatives locales).
- La CAF de l'Isère.

Et notre partenaire principal, la Ville de Vienne.

Tarifs

ADHÉSIONS 2025-2026

Adultes	20 €
Enfants	8 €
Adhésion solidaire	8 €
Journée découverte	5 €
Association partenaire	70 €

Résolutions

1. Approbation des rapports :

- Rapport moral
- Rapport financier
- Affectation du résultat au « compte report à nouveau »
- Rapport d'activité

2. Tarifs des adhésions 2025-2026

3. Élection du conseil d'administration