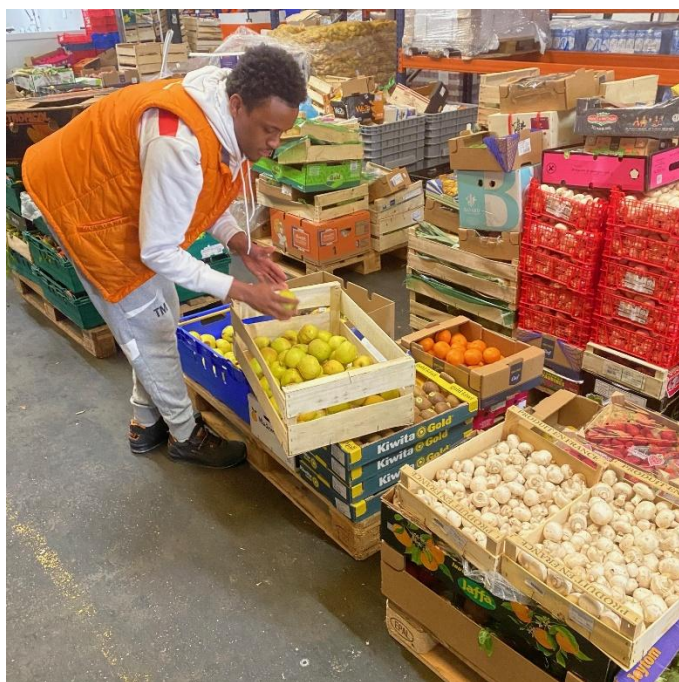


# RAPPORT D'ACTIVITE 2024



# BA 45



**Banque Alimentaire**  
du Loiret

# 1

## Qui sommes-nous ?

01// Solidaires face aux défis de la précarité alimentaire

02// Nos missions

03 // Nos équipes

04 // Nos instances de gouvernance

05 // Nos moyens logistiques

# 2

## L'Année 2024 en Chiffres

06 // Chiffres Clés 2024

07 // Compte de Résultats 2024

# 3

## Provenance & Distribution de nos Denrées

08 // Origine des Ressources

09 // Evolution de la Distribution des Denrées

# 4

## Nos Partenaires

10 // Nos partenaires Associatifs & Publics (CCAS)

11// Les Institutions Publiques

12// Nos Donateurs & nos Mécènes

# 5

## Nos Orientations 2025

13 // Notre Stratégie //Les Perspectives//Nos Orientations

14 // Budget 2025

## Annexes

15 // Distribution aux Partenaires

16 // Fiscalités des Dons

---

L'impression de ce rapport a été offerte par le

**Crédit  Mutuel**

# Solidaires face aux défis de la précarité alimentaire

## EDITO



**Antoine Vitoux**

Président de la  
Banque Alimentaire  
du Loiret

**Merci à tous  
ceux qui nous  
soutiennent**

L'année 2024 a été marquée par une forte hausse des approvisionnements, grâce à l'augmentation des dons locaux et nationaux ainsi qu'à des achats financés par des fonds dédiés. Cela a permis d'accroître la distribution aux associations partenaires, alors même que le nombre de bénéficiaires a légèrement diminué après deux années de forte augmentation.

Pourtant, la précarité alimentaire continue de toucher un nombre croissant de personnes, avec une diversification des profils des bénéficiaires : aux familles monoparentales, historiquement les plus vulnérables, s'ajoutent de plus en plus de travailleurs précaires, d'étudiants et de retraités, tous impactés par la hausse du coût de la vie.

La Banque Alimentaire du Loiret a également connu une évolution importante de son organisation. Après plus de vingt ans d'engagement sans faille, Gérard Naltet a transmis le relais de la gestion de l'entrepôt à Guillaume Jarry, désormais directeur salarié, afin de structurer et accompagner notre développement logistique.

Dans le même temps, plusieurs postes clés ont été renouvelés, notamment ceux de trésorier, chargé d'animation réseau, animateur de collecte et coordinateur de distribution, ce dernier à la suite du décès de Véronique Poignard, notre regrettée « petite Véro ». Ces changements, bien que significatifs, ont été menés dans la continuité, grâce à l'implication de nos équipes et à la solidarité qui anime notre association.

En 2025, notre action se concentrera sur quatre priorités : renforcer nos équipes, en particulier en renforçant l'accompagnement de nos partenaires; pérenniser nos approvisionnements en fruits et légumes, en établissant de nouveaux partenariats avec le secteur agricole et en initiant un projet de transformation; développer l'accompagnement auprès de nos partenaires ; répondre aux nouvelles exigences réglementaires, concernant la gestion des déchets, un enjeu environnemental et logistique crucial pour notre activité.

Ces défis ne pourront être relevés qu'avec l'engagement de nos bénévoles et le soutien de nos partenaires publics et privés. Ensemble, nous continuerons à lutter contre la précarité alimentaire et à accompagner ceux qui en ont le plus besoin.

# 1

# Qui sommes-nous ?

## AU SOUTIEN DES ACTEURS DE L'AIDE ALIMENTAIRE

La Banque Alimentaire du Loiret a été créée en 1987 pour lutter contre le gaspillage alimentaire et venir en aide aux personnes en situation de précarité alimentaire dans le Loiret au travers de ses partenaires qui agissent sur le terrain. La BA45 est une association loi de 1901, membre du réseau de la Fédération Française des Banques Alimentaires, reconnue d'utilité publique.



## Les 79 Banques Alimentaires et leurs antennes

### NOS MISSIONS

- Collecter et gérer des denrées alimentaires provenant de fonds européens et nationaux, d'industriels agroalimentaires, de grandes surfaces, et de particuliers au travers de nos collectes nationales
- Distribuer ces denrées alimentaires à nos partenaires : associations et Centre Communaux d'Action Sociale (CCAS).
- Accompagner nos partenaires par :
  - Des formations notamment sur l'hygiène et la sécurité des aliments.
  - Des actions de sensibilisation pour promouvoir une alimentation saine et équilibrée.
- Déployer des initiatives telles que la sensibilisation des jeunes, des entreprises pour lutter contre le gaspillage et la précarité alimentaire.



### Nourrir

2,4 millions de personnes  
grâce à l'équivalent de  
**224 millions de repas distribués**



### Collecter et acheter

115 267 tonnes de denrées alimentaires  
dont **74 050 tonnes** sauvées du gaspillage



### Distribuer et accompagner

sur tout le territoire, via  
**6029 associations et C.C.A.S. partenaires**



### Dispositifs itinérants

Hébergements sociaux, centre d'hébergement et de réinsertion sociale

### Maraudes

Soupes populaires, repas

### Paniers et colis

Épiceries Sociales et Solidaires



# NOS EQUIPES : PROFILS VARIES POUR CONDUIRE NOS MISSIONS



## Les Bénévoles

Offrent leur soutien et leurs compétences pour une journée ou plus par semaine. Ils représentent le cœur de notre projet associatif.

En 2024, 59 Bénévoles permanents (45 à Ingré et 14 à Montargis) ont consacré entre 1 et 5 demi-journées par semaine à la BA45.

Le volume d'heures de bénévolat cumulé sur l'année est de 12 ETP (équivalent temps plein).

## Les Services Civiques

Programme volontaire offrant l'opportunité d'acquérir des compétences et une expérience précieuse pour leur avenir professionnel.

## Les Salariés

Assurent la professionnalisation et la continuité de l'activité en particulier la logistique.

A Ingré, 7 salariés dont 1 contrat aidé étaient employés à temps partiel en 2024

## Les Volontaires au Service National Universel (SNU)

Programme volontaire pendant lequel des lycéens effectuent 84h de travail dans le cadre d'une mission d'intérêt général.

## Les Stagiaires



59 bénévoles  
dont 14 à Montargis

7 salariés

1 Service Civique  
5 SNU

12 stagiaires

## LES FAITS MARQUANTS EN 2024

### Renouvellement des équipes et renforcement de l'organisation

Pour faire face à la forte croissance de son activité ces dernières années et pallier le départ de **Gérard Naltet**, nous avons recruté un salarié, **Guillaume Jarry**, en mars 2024, au poste de Directeur d'entrepôt.

Les postes bénévoles de **Trésorier**, **Chargé d'animation réseau**, **Responsable collecte** et **Coordinateur de distribution** ont également été renouvelés. Un **prospecteur bénévole** a rejoint l'équipe pour développer les **approvisionnements** en denrées.

Enfin, un système de **binômes et de polyvalence** a été mis en place pour améliorer la coordination des équipes, tant en distribution qu'en administration, garantissant ainsi une meilleure efficacité et continuité des missions.



RENTREE  
en  
fête

### Renforcement et structuration de l'engagement bénévole

Pour fidéliser les bénévoles, des **entretiens individuels** ont été mis en place.

Le recrutement a été renforcé par la participation à **Rentrée en fête à Orléans** ainsi qu'aux forums de Montargis et Ingré. L'affichage interne a également été développé pour mieux informer et attirer de nouveaux volontaires.

Un **règlement intérieur** ainsi qu'une **convention de bénévolat** ont été instaurés, permettant de clarifier les engagements et responsabilités de chacun.

Enfin, la sécurité des bénévoles a été renforcée avec l'obligation du port de **chaussures de sécurité** et l'organisation de formations aux **premiers secours (SST)** et à la **prévention incendie** pour garantir un environnement de travail plus sûr.



# NOS INSTANCES DE GOUVERNANCE

Notre mode opératoire s'aligne sur les principes de la charte des Banques Alimentaires garantissant ainsi la démocratie dans nos processus, la transparence dans la gestion technique et financière, ainsi que le contrôle de l'efficacité de nos actions.

## L'ASSEMBLEE GENERALE

Réunit, au moins une fois par an, tous les bénévoles adhérents et représentants des associations partenaires.

## LE CONSEIL D'ADMINISTRATION

Se compose de 12 à 21 administrateurs, élus pour un mandat initial de 3 ans, renouvelable jusqu'à trois fois. Il inclut des membres du bureau et des délégués départementaux élus lors de l'assemblée annuelle des associations.

### Membres du Bureau

- Antoine VITOUX, Président
- Rosa SIVIGNON, Vice-présidente
- Jean-Luc KREMPP, Vice-président Antenne de Montargis
- Sylvie PIGNIAUX, Trésorière
- Hervé GOASDOUE, Secrétaire

### Membres du Conseil d'administration

#### ASSOCIATIONS

- |                                    |                           |
|------------------------------------|---------------------------|
| ■ CROIX ROUGE                      | 45650 SAINT JEAN LE BLANC |
| ■ ESOPE ORLEANS                    | 45100 ORLEANS             |
| ■ OLIVET SOLIDARITE                | 45160 OLIVET              |
| ■ RELAIS ORLEANAIS                 | 45000 ORLEANS             |
| ■ RESO                             | 45000 ORLEANS             |
| ■ SOCIETE DE SAINT VINCENT DE PAUL | 45000 ORLEANS             |

#### CCAS

- |                         |                           |
|-------------------------|---------------------------|
| ■ CHATEAUNEUF SUR LOIRE | 45110 CHATEAUNEUF S/LOIRE |
| ■ ORLEANS               | 45000 ORLEANS             |
| ■ SAINT JEAN DE BRAYE   | 45800 SAINT JEAN DE BRAYE |

#### PERSONNES PHYSIQUES

- M. Jacques BERNEAU
- Mme. Erica BEAUFILS
- M. Germinal CUEN
- M. Hervé GOASDOUE
- M. Jean-Luc KREMPP
- Mme Marie Madeleine LOBODA
- Mme Sylvie PIGNIAUX
- Mme Rosa SIVIGNON
- Mme Maud VIGOUREUX
- M. Antoine VITOUX

### LES NOUVEAUX ENTRANTS



#### Sylvie PIGNIAUX

Après une carrière de comptable et de nombreux voyages à travers le monde, Sylvie a rejoint la BA45 il y a trois ans. Depuis un an, elle assure la mission de trésorière, après avoir été formée par Germinal Cuen.

#### Erica BEAUFILS

"Accompagner les lycéens en difficulté" a été le fil conducteur de la carrière d'Erica en tant que CPE.

Désormais à la retraite, elle s'engage depuis deux ans et demi aux côtés de la Banque Alimentaire, où elle sert nos partenaires et prépare des commandes.



# NOS MOYENS LOGISTIQUES



LES LOCAUX	INGRE	MONTARGIS
Nombre d'entrepôts	1	1
Superficie	2492 m <sup>2</sup>	525 m <sup>2</sup>
Nombre de Bureaux	8	2
Surface	237 m <sup>2</sup>	35 m <sup>2</sup>
Statut d'occupation	A titre gratuit	Paielement d'un loyer

LES CHAMBRES FROIDES	INGRE	MONTARGIS
Chambres positives	3 pour 182 m <sup>3</sup>	1 pour 70 m <sup>3</sup>
Chambres négatives	2 pour 102 m <sup>3</sup>	1 pour 50 m <sup>3</sup>
Congélateurs	11	2
Bacs isothermes	10	6

LE MATERIEL DE TRANSPORT	INGRE	MONTARGIS
Froid (isotherme) CU <3,5t	5	1
Autre	1	

LES APPAREILS DE MANUTENTION	INGRE	MONTARGIS
Transpalettes - Peseurs	4	3
Transpalettes électriques	4	1
Chariots élévateurs ou gerbeurs	2	1

## LES NOUVEAUTES 2024

- Remplacement du groupe froid de la chambre froide
- Rajout de rayonnages en zone distribution
- Aménagement de places de parking additionnelles
- Poursuite de la rénovation des bureaux et toilettes

## Nouveau Camion Réfrigéré

avec le soutien de nos mécènes - John Deere, Amazon, Crédit Mutuel - et de la MSA.



# 2

## L'Année 2024 en Chiffres

COLLECTER

DISTRIBUER

ACCOMPAGNER

NOURRIR

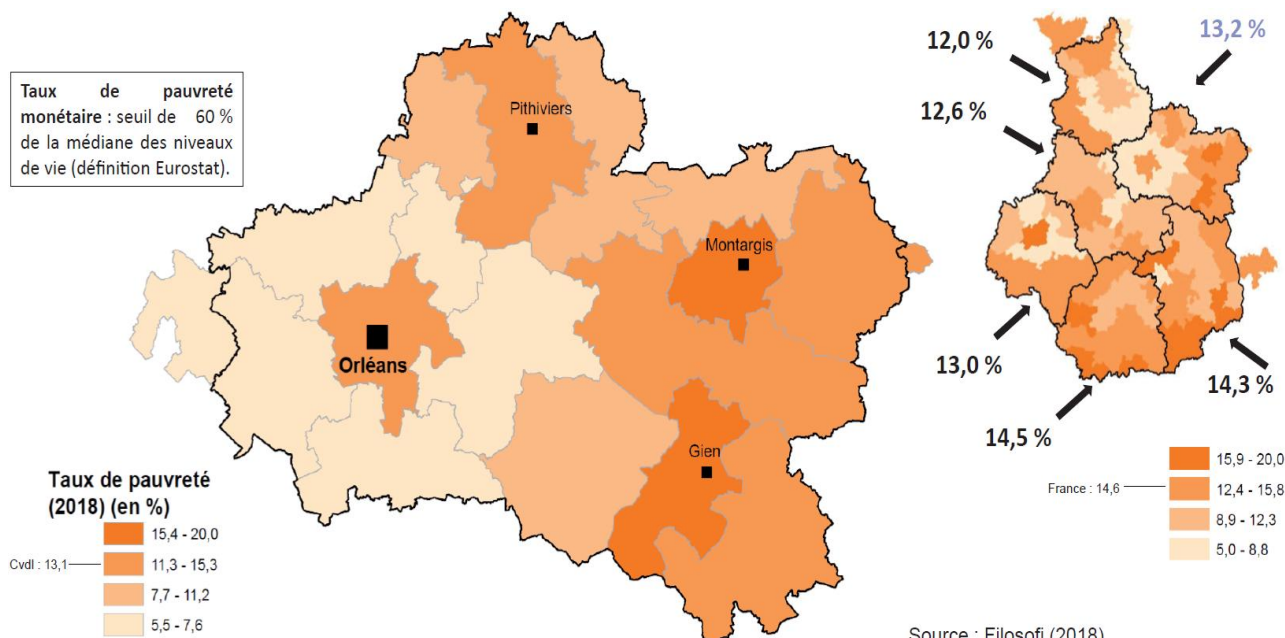


Chiffres Clés 2024	BA45	Commentaires	FFBA
<b>Réseau des Banques Alimentaires</b>	<b>1 BA</b> <b>1 Antenne</b>	<b>Ingré</b> <b>Montargis</b>	<b>79 BA</b> <b>32 Antennes</b>
<b>Structures conventionnées servies</b> (Associations – CCAS)	<b>114</b> (83 Ingré – 31 Montargis)	<b>57 Associations</b> <b>57 CCAS</b>	<b>5 904</b>
<b>Denrées collectées</b> <ul style="list-style-type: none"> <li>▪ Dont COLLECTE annuelle (1)</li> <li>▪ Dont Part Union Européenne /ETAT</li> </ul>	<b>1 536 t</b> 91.5 tonnes 10%	<b>Hausse de 25%</b> -2% en 2024 En baisse de 31%	<b>123 000 t</b> 9 150 tonnes 13%
<b>Quantité distribuée : Asso – CCAS</b> Quantité distribuée : Autres BA	<b>1 228 tonnes</b> 144 tonnes	<b>Hausse de 13%</b>	<b>108 989 tonnes</b>
<b>Nombre de personnes accompagnées</b>	<b>16 800</b>	<b>Baisse de 5%</b>	<b>~2,2 millions</b>
<b>Équivalent repas distribués (2)</b>	<b>2,5 millions</b>		<b>218 millions</b>
<b>Valeur mercuriale denrées distribuées</b>	<b>5,6 millions €</b>		<b>471 millions €</b>

(1) Les denrées remises lors de la collecte sont distribuées dans le département du LOIRET

(2) Un repas représente, par convention, 500 g

### Taux de pauvreté dans le Loiret



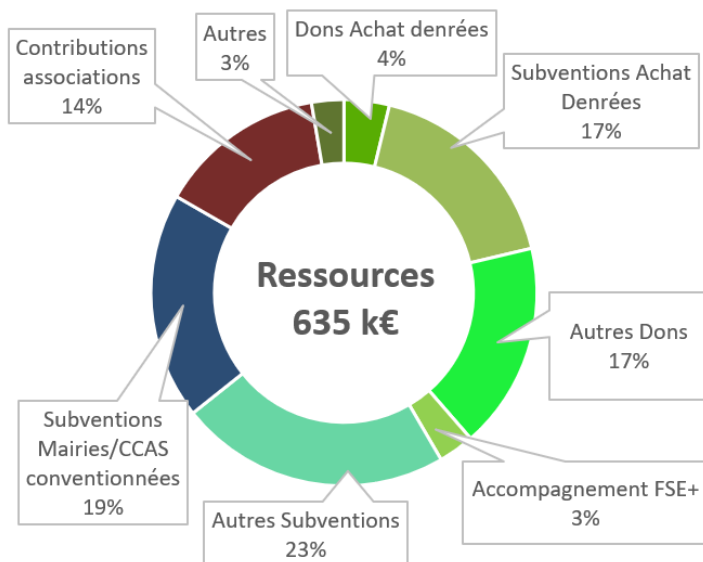
# COMPTE DE RESULTATS 2024



## RESSOURCES 2024

635k€

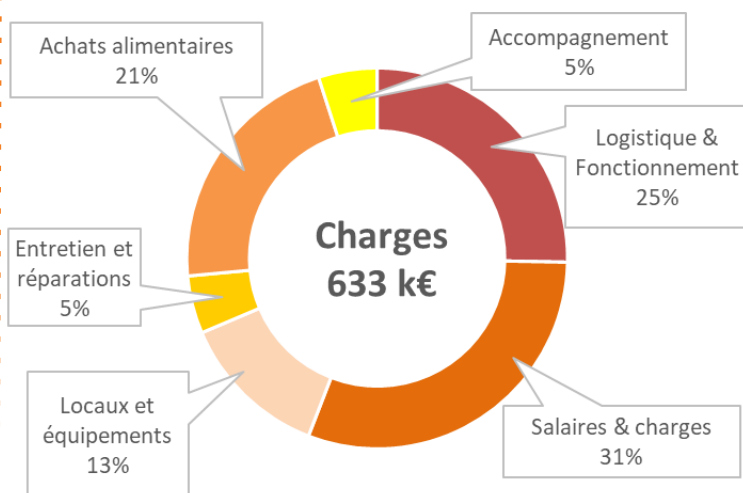
EXCÉDENT + 1 822€



## CHARGES 2024

633k€

EN AUGMENTATION DE 17%



## LES FAITS MARQUANTS EN 2024

La masse salariale a augmenté de 49% en 2024, en raison du recrutement d'un directeur d'entrepôt en remplacement d'un bénévole pour ce poste clé. Cette hausse, prévue, s'accompagne d'une augmentation des charges sociales et de la prime de "partage de la valeur" versée à nos salariés.

En 2024, une nouvelle trésorière, Sylvie Pigniaux, a été élue, marquant une transition importante dans la gestion financière de l'association. Cette évolution a coïncidé avec la mise en place d'un nouveau logiciel comptable, identique à celui utilisé dans les autres Banques Alimentaires, visant à renforcer la rigueur et la transparence de nos processus.

## VALORISATION DES RESSOURCES

DENRÉES ALIMENTAIRES  
DISTRIBUÉES

6 499k€

TEMPS DES BÉNÉVOLES

966k€

PRESTATIONS GRATUITES

91k€

→ 13€ PRODUITS POUR 1€ DÉPENSÉ

Les achats de produits alimentaires sont restés stables par rapport à 2023, à hauteur de 64 885 €. Cependant, il convient de noter que 71 000 € de fonds dédiés, reçus en fin d'année 2024, seront utilisés pour des achats en 2025.



# Provenance & distribution de nos denrées

# 3

## ORIGINE DES RESSOURCES

### L'Europe

Le Fond Social Européen (FSE) nous approvisionne en denrées sèches et surgelées

### L'Etat Français

Le Crédit National aux Épiceries Sociales (CNES), nous approvisionne en denrées sèches et surgelées

### Le Public

Dons en nature en particulier lors de la Collecte Nationale

### L'Industrie Agroalimentaire

### La Grande Distribution

### Les Achats

Grâce aux fonds dédiés de nos mécènes et de l'Etat

## LES FAITS MARQUANTS EN 2024

**Globalement en progression de 26%, 2024 a été contrastée selon la provenance de nos ressources :**

### Forte baisse des aides publiques FSE+ et CNES

En réduction pour la 2<sup>ème</sup> année consécutive, l'aide du FSE+, fortement impacté par l'inflation et les lots infructueux, ne représente plus que 9% de nos approvisionnements, .

### Rebond très important des dons de l'Industrie et Distribution Agroalimentaire

En hausse de 65% en 2024, les industriels et Distributeurs de la région contribuent à hauteur de 37% de l'apport en denrée. Les dons nationaux à travers notre système Clickdon ont également doublé.

### La Grande Distribution

La lutte contre le gaspillage alimentaire conduit les GMS à optimiser leurs flux, entraînant une baisse quantitative et qualitative des dons qui a été compensée par des ramasses dans de nouveaux magasins.

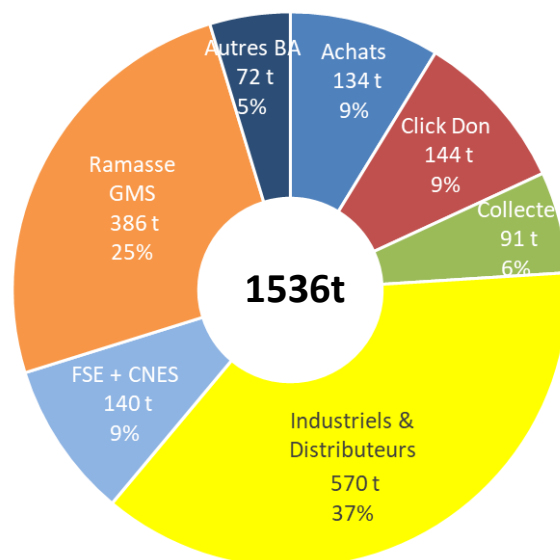
### La Collecte Nationale

La Collecte Nationale de novembre a été en légère baisse mais satisfaisante qualitativement grâce à de nombreux produits d'hygiène et de puériculture collectés. Comme chaque année, les équipes de notre mécène historique, John Deere, ont grandement participé aux opérations de tri.

**La Collecte Nationale 2025 aura lieu le week-end des 28, 29 & 30 novembre !**

### Les autres collectes

Les Biocoop de Chécy et Saran nous ont accueillis pour une collecte et ont généreusement offert leur marge sur les dons à la Banque Alimentaire !



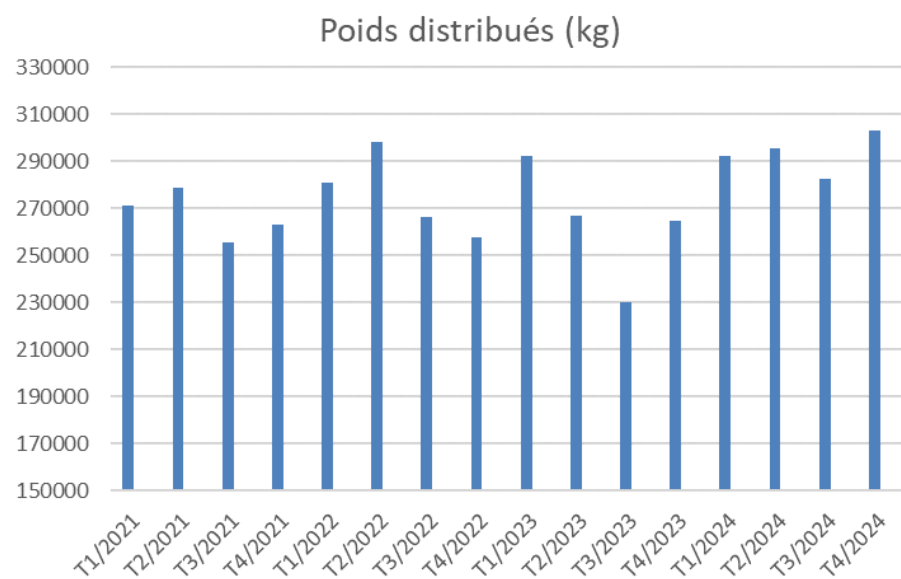
### PLATEFORME REGIONALE

**La BA45 assure la répartition des dons majeurs de denrées aux Banques Alimentaires régionales, sous la coordination de Rosa Sivignon.**

La Collecte Précarité Menstruelle nous a permis de collecter en un weekend plus de 200 000 protections féminines dans les magasins Leclerc du département.



# EVOLUTION DE LA DISTRIBUTION DES DENREES



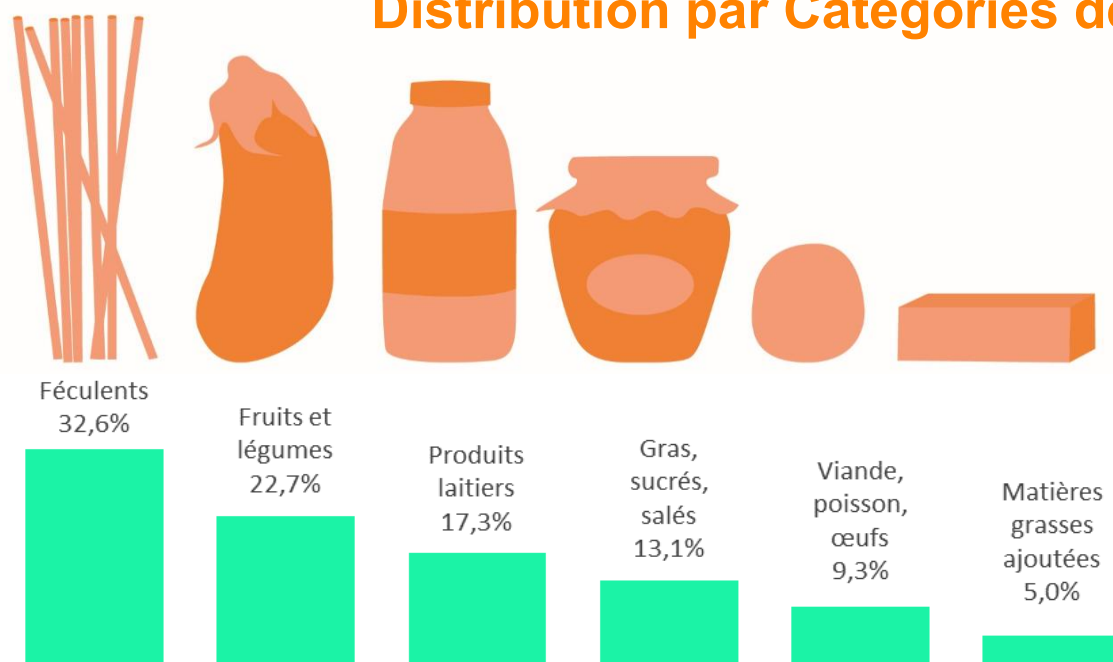
## Situation 2024

**Distribution de 1 228 t de denrées en hausse de 13%**  
**Poids distribué par personne : 70 kg/an en hausse de 19%**

L'inversion de tendance par rapport à 2023, avec une augmentation des approvisionnements et une stabilisation du nombre de bénéficiaires, a permis une nette progression de la quantité de denrées distribuées par personne.

L'extension de la préparation des commandes à l'après-midi a été initiée en fin 2024 pour renforcer notre capacité et notre flexibilité.

## Distribution par Catégories de Produits



Nous fournissons des denrées fraîches, des produits secs et des surgelés, avec pour objectif la diversité et l'équilibre nutritionnel des personnes accueillies.

En 2024, la répartition est restée inchangée par rapport à 2023

Recommandations du Programme national nutrition santé (PNNS) :

25%

33%

25%

2.5%

12%

2.5%

# Nos Partenaires

# 4

Nous avons établi des partenariats avec de nombreuses associations de terrain et des institutions publiques, qui travaillent directement auprès des personnes en difficulté pour une redistribution équitable et efficace des denrées alimentaires.

## 114 Partenaires associatifs et publics (CCAS) servis en 2024\*



La BA45 offre une aide alimentaire aux personnes démunies via un réseau de Partenaires. Le nombre de partenaires conventionnés s'élève à 130 (57 structures associatives - 73 CCAS et Mairies) dont 114 ont été servis en 2024. Nous accompagnons nos partenaires quotidiennement tout au long de l'année dans leur mission.

31 structures partenaires sont rattachées à l'antenne de Montargis (23 Structures associatives et 8 CCAS).

En particulier, conformément aux règles d'habilitation et aux lignes directrices du FSE+, la Banque Alimentaire permet à ses partenaires de se former gratuitement aux dispositions relatives à l'hygiène et à la sécurité des aliments en proposant la formation « Tous acteurs de la sécurité des aliments » (TASA) à toutes les personnes intervenant dans la distribution alimentaire.

\*Détails en Annexe 2

## Les Faits Marquants en 2024

### NOUVEAUX PARTENAIRES CONVENTIONNES

- 2 nouvelles associations :
  - COP1, association étudiante à Orléans dont la mission est de proposer des colis alimentaires aux étudiants dans la difficulté
  - Communauté Evangélique de la Semence basée à Artenay
- 3 nouvelles structures au sein d'associations déjà partenaires (COALLIA CHU St Jean le Blanc - COALLIA CADA Orléans - SECOURS CATHOLIQUE Orléans Murlins)
- La conversion en Epicerie Sociale des antennes du Secours Catholique de Ferrières et Châteaurenard a généré une forte croissance de la de la distribution sur ces sites.
- Arrêt de la distribution des associations Le Repère, SSVP et Imanis Pithiviers.

### NOUVELLES CONVENTIONS

La campagne de renouvellement des conventions se poursuit. Toutes les associations partenaires ont à présent signé la nouvelle convention ainsi qu'une majorité des CCAS.

### APPLICATION TICADI

L'application web TICADI permet de répondre aux exigences des pouvoirs publics relatives à l'aide alimentaire (fiabilisation de la remontée des indicateurs ETAT, réponse aux règles de tenue de la comptabilité matière).

Pour les partenaires, il permet de gérer plus facilement les bénéficiaires, l'organisation des distributions et le suivi des stocks de produits. Des fonctionnalités spécifiques ont été développées pour les épiceries sociales. De nombreuses améliorations ont été apportées depuis son lancement et l'application a été considérablement fiabilisée.





## LES MESURES D'ACCOMPAGNEMENT

La Loi EGALIM rappelle que la distribution d'aide alimentaire est indissociable de l'accompagnement social.

Le financement du FSE+ nous a donné la possibilité de consacrer des moyens dédiés pour épauler nos partenaires dans l'accompagnement social des personnes accueillies.

Ces actions d'accompagnement peuvent poursuivre différents objectifs, tels que favoriser le lien social, la prévention santé, et la transmission de messages concernant la nutrition et l'hygiène. Cela se fait au travers d'événements variés, comme des ateliers-cuisine, des partages de repas, et des activités de loisirs.

En 2024, outre les 5 formations à la sécurité des aliments (TASA), nous avons pu engager et soutenir différentes actions de nos partenaires :

### Formations à l'Ecoute et à l'accompagnement dans l'aide alimentaire 3 sessions animées par un institut spécialisé



28 ateliers cuisine notamment auprès des associations RÉSO et Téranga.



En outre, nous avons soutenu nos partenaires en les aidant à se procurer le matériel essentiel à leur fonctionnement (sacs et caissons isothermes, plaques eutectiques, congélateurs, etc.)

## UN SOUTIEN CONTINU DES INSTITUTIONS PUBLIQUES

### L'Europe

Le FSE (Fonds Social Européen)



### Le Département

- Le Conseil Départemental nous prête les locaux d'Ingré et nous apporte une subvention de fonctionnement annuelle.
- La Direction départementale de l'Emploi, du Travail et des Solidarités (DDETS) nous apporte un soutien financier essentiel pour notre fonctionnement et l'achat de denrées critiques.

Fin 2024, nous avons également bénéficié d'une aide qui nous a permis de lancer notre projet Mieux Manger pour Tous (MMPT), qui sera développé en 2025.

### L'Etat Français / La Région

- Le Crédit National aux épiceries Sociales (CNES).
- La Direction régionale de l'économie, de l'emploi, du travail et des solidarités (DREETS).

### Les municipalités

Les mairies dont le CCAS est conventionné versent une subvention à la BA45 en compensation de l'aide alimentaire apportée aux personnes qu'elles accueillent. Pour soutenir notre action, certaines mairies, en particulier celle d'Orléans, nous apportent un soutien financier additionnel sans contrepartie.




# 4



## Nos Donateurs & nos Mécènes

NOUS TISSONS DES RELATIONS DE CONFIANCE AVEC NOS DONATEURS ET MECENES

Les grandes surfaces et les entreprises alimentaires nous permettent de ramasser quotidiennement des quantités importantes de denrées.



**JOHN DEERE**

En 2025, nous célébrerons dix ans de partenariat avec JOHN DEERE, mécène historique de la BA45, qui continue à soutenir notre association, tant par son aide financière que par l'engagement de ses équipes lors des opérations de tri de notre collecte annuelle.

Nous recevons des dons de nos mécènes qui nous permettent d'acheter des équipements logistiques ou parfois de contribuer à nos frais de fonctionnement.















## Les Événements Marquants en 2024

A l'occasion de leur 200<sup>ème</sup> anniversaire, l'**AOJOF** (Association Orléanaise pour Jardins Ouvriers et Familiaux) a de nouveau organisé une collecte auprès de ses membres et 1250 kg de fruits et légumes nous ont été remis en présence de M. Grouard, Maire d'Orléans.



En partenariat avec le **Lycée Hôtelier d'Orléans** et la **Fédération des Chasseurs du Loiret**, deux cent parmentiers de cerf distribués aux bénéficiaires de Magdalena.



Grâce à une belle opération organisée par le **Rotary Orléans Val de Loire** et ses généreux donateurs, nous avons reçu près de deux tonnes d'oranges.



# Nos Orientations 2025

# 5

## Nos Orientations Stratégiques

- STABILISER ET RENFORCER les équipes bénévoles
- PERENNISER L'APPROVISIONNEMENT de fruits & légumes
- DÉVELOPPER L'ACCOMPAGNEMENT auprès de nos associations partenaires
- AMELIORER la gestion des déchets

## PERSPECTIVES

Les premiers constats de 2025 confirment une stabilisation du nombre de bénéficiaires. Cependant, l'incertitude du contexte politique et économique nous impose une vigilance accrue dans la gestion de nos ressources.

La diminution, tant en volume qu'en qualité, de la ramasse en grande distribution devrait se poursuivre, nous incitant à développer des sources d'approvisionnement pérennes en fruits et légumes afin de garantir la qualité nutritionnelle des denrées distribuées et de répondre durablement aux besoins essentiels des bénéficiaires.

Parallèlement, la gestion des déchets s'impose comme un enjeu majeur, nécessitant des solutions innovantes pour en réduire l'impact financier et environnemental.

Enfin, les efforts engagés en 2024 pour renforcer la gestion des ressources humaines et l'accompagnement des partenaires seront poursuivis.

### STABILISER ET RENFORCER les équipes bénévoles

Le renforcement des équipes portera en priorité sur l'animation du réseau de partenaires et la gestion de l'entrepôt.

Nous chercherons à stabiliser notre engagement bénévole en privilégiant le recrutement de profils durables, notamment des retraités, tout en développant le mécénat de compétences et les contrats de Service Civique.

Par ailleurs, l'amélioration du cadre de travail, à travers une communication interne renforcée et la poursuite des rénovations de nos bureaux, contribuera à fidéliser et motiver nos équipes.

### PERENNISER L'APPROVISIONNEMENT de fruits & légumes

Nous allons explorer plusieurs pistes **d'amélioration du suivi des ramasses en GMS**. Divers projets tels que l'installation d'une balance connectée pour faciliter la saisie des poids et des rebuts, la mise en place de fiches de suivi et l'organisation de réunions annuelles avec nos partenaires sont considérés pour améliorer le suivi des dons et de leur qualité.

En collaboration avec le Secours Catholique, le Relais Orléanais et Esope, le projet **Mieux Manger Pour Tous (MMPT)**, présenté à la DREETS en 2024, s'inscrit pleinement dans cette démarche. Le renforcement de la collaboration avec les producteurs agricoles locaux grâce à l'action de notre prospecteur bénévole et au soutien de SOLAAL ainsi que le développement de la transformation avec La Racinerie et Bocaux des Champs constitueront des leviers essentiels pour garantir une distribution stable et régulière. Ce projet bénéficie déjà d'un financement confirmé de 40 000 € de la DDETS.

### DÉVELOPPER L'ACCOMPAGNEMENT auprès de nos associations partenaires

Le renforcement de notre équipe de Chargés d'Animation Réseau, tant à Ingré qu'à Montargis, reste une priorité pour poursuivre les actions engagées. En 2025, nous continuerons à développer la formation de nos partenaires, à renforcer l'accompagnement dans le cadre du FSE+ et à améliorer la sécurité des aliments de la distribution.

Nous prévoyons notamment de tripler le nombre d'ateliers cuisine (18 en 2024) et d'intensifier les formations des bénévoles et salariés de nos partenaires, notamment sur l'accompagnement social.



## AMELIORER la gestion des déchets

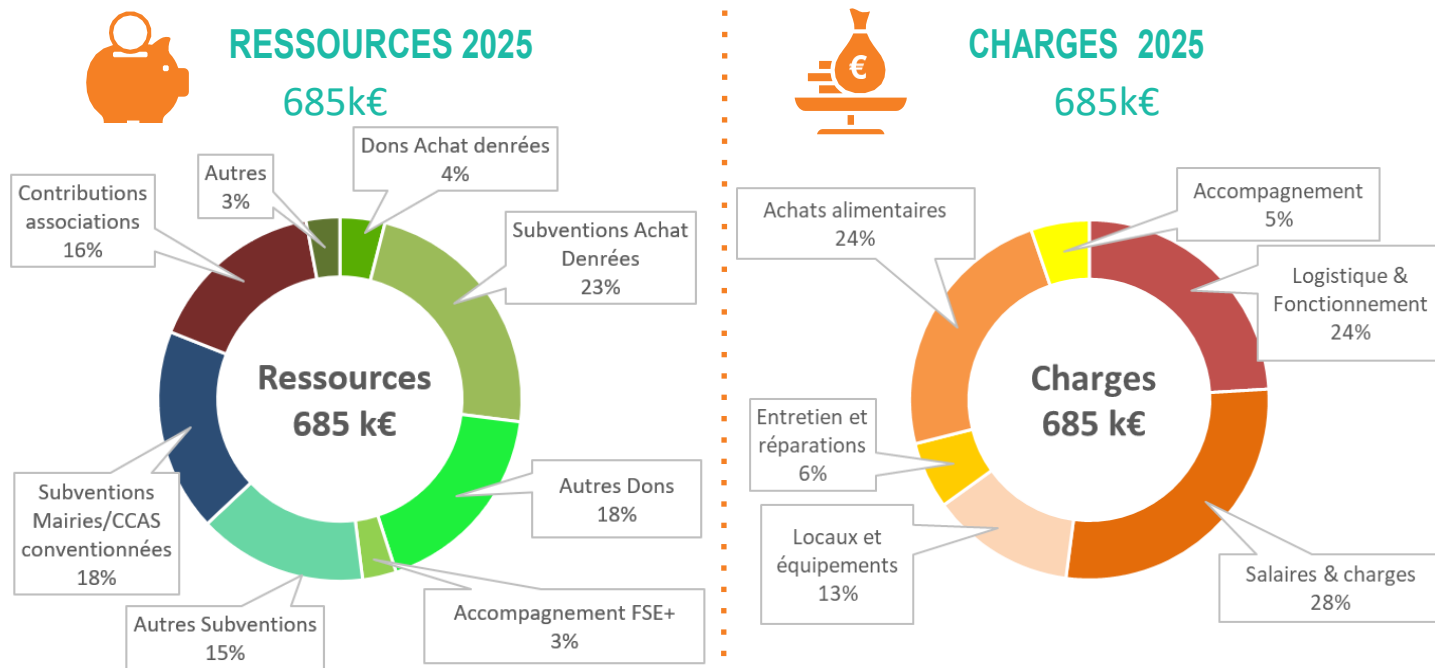
Face à une augmentation significative du coût de la gestion des déchets en 2024 (+10 k€), il est essentiel de mettre en place des solutions écologiques et économiques pour en limiter l'impact. Pour les déchets non alimentaires, des actions telles que le compactage et le broyage permettront de réduire leur volume et d'optimiser leur traitement.

Concernant les déchets alimentaires, plusieurs axes sont envisagés :

- Amélioration de la gestion en GMS avec un meilleur tri, une réduction des rebuts et des actions de sensibilisation auprès des magasins partenaires.
- Valorisation des déchets à travers le compostage, la méthanisation et le don aux éleveurs.

Ces mesures visent à réduire à la fois le coût de traitement des déchets et leur impact environnemental, tout en renforçant notre démarche responsable.

## BUDGET 2025



En 2025, nous avons prévu d'investir dans le remplacement d'un **camion réfrigéré** pour un montant de 50 k€. Ce véhicule sera financé par les dons de nos mécènes. Nous prévoyons également l'acquisition de deux **transpalettes haute levée** pour un montant de 12,6 k€. Ces équipements amélioreront l'ergonomie de la préparation des commandes et permettront le chargement des camions sans recours à un chariot élévateur. Aucune certification CACES ne sera nécessaire pour leur utilisation ce qui donnera plus de flexibilité dans leur utilisation par nos bénévoles.

Les charges en 2025 connaîtront une légère augmentation, principalement due à :

- L'augmentation des achats, notamment pour la transformation des fruits et légumes dans le cadre du projet Mieux Manger pour Tous (MMPT) ainsi que pour les mesures d'accompagnements financées par le FSE+
- L'impact des investissements de 2024 et 2025 sur les dotations aux amortissements. Ces investissements sont intégralement financés par les dons de nos mécènes.
- Les travaux de rénovation, incluant la réfection de la toiture du bâtiment (12 k€) ainsi que la mise aux normes électriques et la conformité aux exigences de sécurité incendie (7 k€).

Ces hausses de charges seront compensées par une légère augmentation des subventions communales et des participations liée à la hausse de la distribution en 2024, par la subvention de la DDETS en soutien au projet MMPT, ainsi que par un soutien renforcé de notre mécène principal, John Deere.

Les charges salariales ainsi que de logistique et fonctionnement seront maintenues.



# Annexe 1

## Fiscalité des dons en 2024

Articles 200, 238 Bis et 261 du Code Général des Impôts

### **Dons en numéraires (espèces, chèque ou virement)**

#### **Par les Particuliers :**

Les versements ouvrent droit :

- A une réduction de l'impôt sur le revenu égale à 75% du montant du versement dans la limite de 1 000 euros (suivant la loi de finance annuelle)
- A une réduction de 66% pour le surplus

Le tout dans la limite de 20% du revenu imposable.

Si les dons excèdent la limite de 20% du revenu imposable, l'excédent est reporté sur les années suivantes jusqu'à la 5<sup>ème</sup> inclusivement.

- ➔ Le reçu fiscal de don adressé par la Banque Alimentaire doit être joint à la déclaration des revenus (ou conservé si télédéclaration).

#### **Par les Entreprises :**

Ouvrent droit à une réduction d'impôt égale à 60 % de leur montant les versements, pris dans la limite de 10 000 € ou de 5 pour mille du chiffre d'affaires lorsque ce dernier montant est plus élevé, les dons effectués par les entreprises assujetties à l'impôt sur le revenu ou à l'impôt sur les sociétés .

- ➔ Le reçu fiscal est établi et adressé par la Banque Alimentaire. Il est conservé parmi les documents comptables de l'entreprise.

### **Dons en nature par les entreprises**

#### **Dons de denrées alimentaires :**

La possibilité de déduction est la même que pour les dons en numéraires des entreprises

#### **Dons autres que les denrées alimentaires :**

Il s'agit généralement de dons en matériel, de prestations de service, de transport ....

Le reçu fiscal est établi en mentionnant la valorisation communiquée par l'entreprise donatrice sous la responsabilité de cette dernière et adressé par la Banque Alimentaire.

Les biens et prestations sont valorisés à leur coût de revient

Le reçu fiscal est conservé parmi les documents comptables de l'entreprise.

#### **Régime de la T.V.A :**

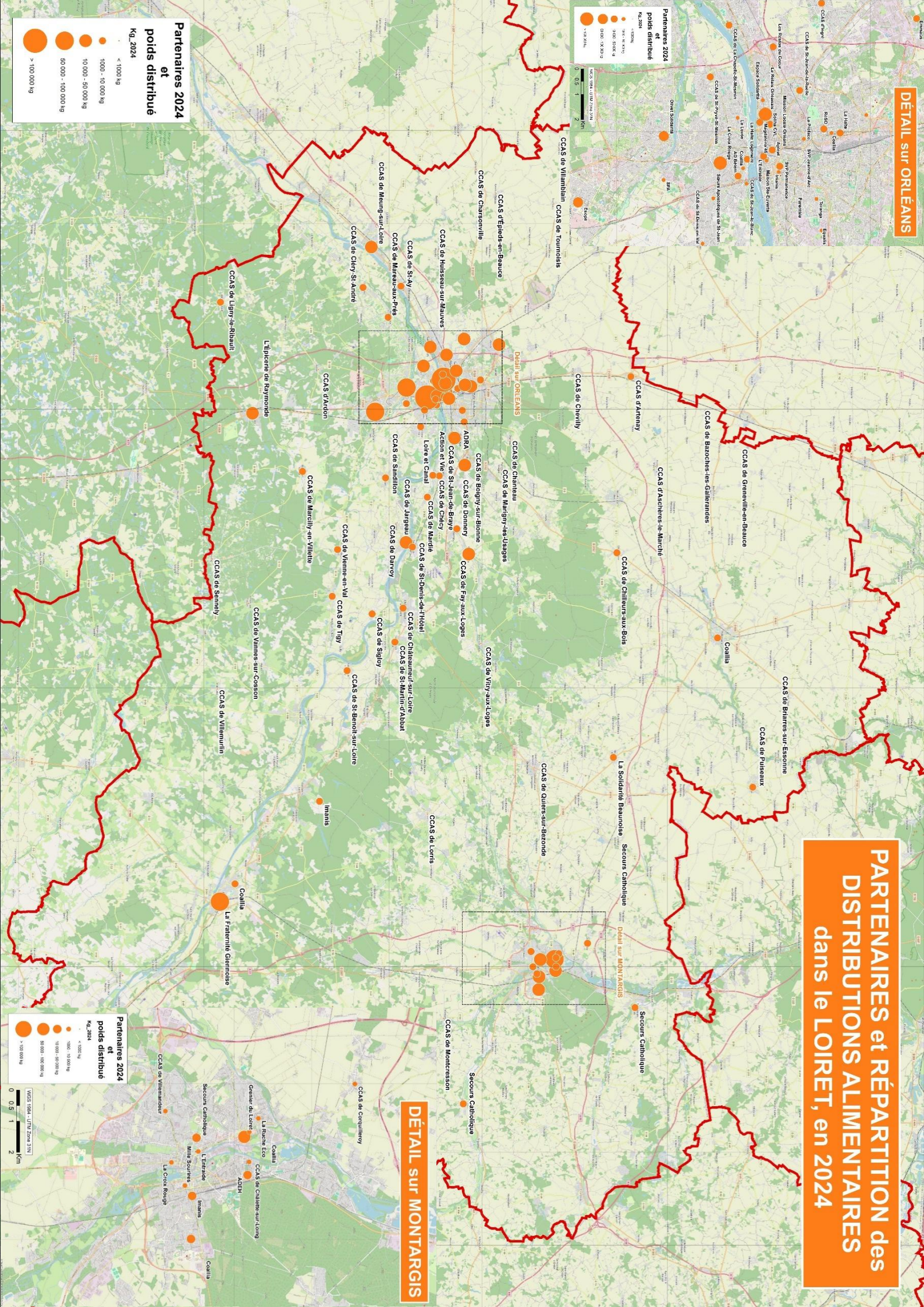
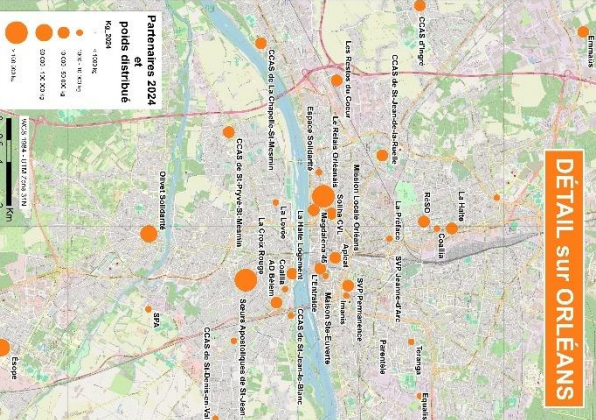
L'entreprise est dispensée d'acquitter la T.V.A à raison des opérations de dons consentis à la Banque Alimentaire qui est un organisme sans but lucratif, à caractère humanitaire, charitable et philanthropique (instruction ministérielle du 14 février 1984, loi de finances N°87/571 du 23 juillet 1987 sur le développement du mécénat, article 257-8 du code Général des impôts).

# Annexe 2

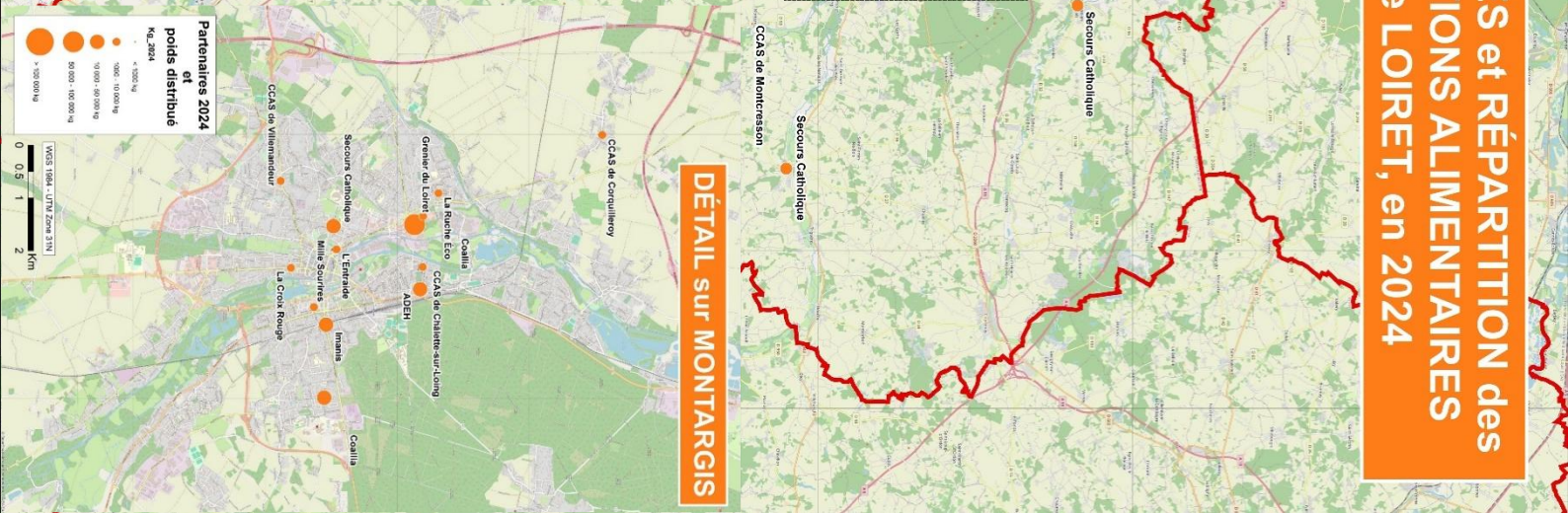
## Distribution aux partenaires en 2024

Associations	Poids net en kg	Valeur Mercuriale	CCAS Communes	Poids net en kg	Valeur Mercuriale
1000 SOURIRES	3 970	17 728 €	CCAS ARDON	780	3 241 €
ACTION ET VIE	18 509	62 198 €	CCAS ARTENAY	4 127	17 109 €
AD BELEM - FRANCE	25 671	106 778 €	CCAS ASCHÈRES LE MARCHÉ	150	583 €
ADEH	14 279	49 210 €	CCAS BAZOCHES LES GALLERANDES	515	1 583 €
ADRA	9 239	34 573 €	CCAS BOIGNY SUR BIONNE	12 745	50 306 €
APLEAT - ACEP LA LEVÉE	6 356	26 097 €	CCAS BRIARRES SUR ESSONNE	544	1 919 €
APLEAT - ACEP LA PRÉFACE	3 838	15 687 €	CCAS CHAPELLE ST MESMIN	21 633	93 056 €
APLEAT ACT	15 844	60 207 €	CCAS CHARSONVILLE	93	444 €
COALLIA CADA CHALETTE	360	1 606 €	CCAS ST BENOIT SUR LOIRE	1 314	5 548 €
COALLIA CADA GIEN	1 421	5 184 €	CCAS CHATEAUNEUF SUR LOIRE	2 576	10 929 €
COALLIA CADA ORLEANS	3 378	13 021 €	CCAS CHECY	9 279	38 971 €
COALLIA CADA PITHIVIERS	7 952	24 520 €	CCAS CHEVILLY	219	933 €
COALLIA CAES ST JEAN LE BLANC	6 762	25 242 €	CCAS CHILLEURS AUX BOIS	3 555	13 561 €
COALLIA CHU ST JEAN LE BLANC	84	338 €	CCAS CLERY ST ANDRÉ	1 352	5 523 €
COALLIA CPH ORLÉANS	692	2 721 €	CCAS DARVOY	853	3 577 €
COALLIA HUDA	983	3 526 €	CCAS DONNERY	3 248	13 315 €
COMMUNAUTE EVANGELIQUE DE LA SEMENCE	174	758 €	CCAS EPIEDS EN BEAUCE	101	436 €
COP1 SOLIDARITE ETUDIANTS	6 187	20 960 €	CCAS FAY AUX LOGES	13 819	58 024 €
CROIX ROUGE MONTARGIS	3 280	16 782 €	CCAS GRENEVILLE EN BEAUCE	27	129 €
CROIX ROUGE ORLÉANS	114 993	625 742 €	CCAS INGRE	10 943	47 158 €
EMMAÛS COMMUNAUTÉ ORMES	12 220	86 598 €	CCAS JARGEAU	13 545	53 533 €
ENTRAIDE PROTESTANTE MONTARGIS	9 592	36 940 €	CCAS LIGNY LE RIBAUT	5 974	25 841 €
ENTRAIDE PROTESTANTE ORLÉANS	45 797	177 523 €	CCAS ST DENIS DE L HOTEL	9 574	39 650 €
EQUALIS	3 146	10 071 €	CCAS LORRIS	260	901 €
EQUIPE ST VINCENT	9 265	33 105 €	CCAS MARCILLY EN VILLETTE	5 756	24 145 €
ESOPE ORLEANS	98 160	456 393 €	CCAS MARDIE	2 488	9 860 €
FRATERNITÉ GIENNOISE	67 297	347 470 €	CCAS MAREAU AUX PRÈS	2 391	9 586 €
GRENIER DU LOIRET	54 458	209 631 €	CCAS MEUNG SUR LOIRE	15 270	65 220 €
IMANIS ES LA FERTÉ ST AUBIN	15 949	57 470 €	CCAS ORLEANS ESPACE SOLIDARITÉ	4 453	17 877 €
IMANIS MONTARGIS ACCUEIL JOUR	3 463	12 350 €	CCAS PUISEAUX	5 685	24 093 €
IMANIS MONTARGIS EPICERIE	16 668	64 728 €	CCAS ST AY	3 761	15 264 €
IMANIS MONTARGIS PENSION FAMIL	1 486	6 676 €	CCAS SENNELY	750	2 968 €
IMANIS MONTARGIS POLE SANTÉ	5 153	21 587 €	CCAS ST DENIS EN VAL	4 420	18 724 €
IMANIS ORLÉANS	4 595	16 148 €	CCAS ST HILAIRE ST MESMIN	619	2 623 €
IMANIS OUZOUEUR/LOIRE	2 396	3 922 €	CCAS ST JEAN DE BRAYE	22 016	92 186 €
IMANIS SOS FEMMES	3 954	15 084 €	CCAS ST JEAN DE LA RUELE	32 445	145 256 €
LA HALTE	11 071	43 626 €	CCAS ST JEAN LE BLANC	7 099	29 429 €
LA HALTE LOGEMENT	16 935	60 408 €	CCAS ST MARTIN D'ABBAT	6 188	25 553 €
LA RUCHE ECO	3 744	16 637 €	CCAS ST PRYVE - ST MESMIN	10 376	44 559 €
LOIRE ET CANAL	3 710	16 146 €	CCAS TIGY	2 615	9 887 €
MAGDALENA 45	17 989	79 901 €	CCAS VANNES SUR COSSON	841	3 459 €
MAISON ST EUVERTE	885	3 467 €	CCAS VIENNE EN VAL	3 707	14 831 €
MISSION LOCALE ORLEANS	517	3 536 €	CCAS VILLEMURLIN	372	1 364 €
OLIVET SOLIDARITÉ (NORD)	36 143	156 507 €	CCAS VITRY AUX LOGES	593	2 265 €
OLIVET SOLIDARITÉ (SUD)	36 301	155 994 €	CCAS QUIERS SUR BEZONDE	44	118 €
PARENTELE	92	274 €	CCAS CHANTEAU	452	2 012 €
RELAIS ORLÉANAIS	111 295	682 083 €	CCAS HUISSEAU SUR MAUVES	507	1 967 €
RESO	12 681	45 319 €	CCAS COULMIERS	241	1 107 €
SECOURS CATHOLIQUE CHATEAURENARD	6 405	24 940 €	CCAS VILLAMBLAIN	131	531 €
SECOURS CATHOLIQUE FERRIERES	3 957	15 716 €	CCAS VILLEMANDEUR	1 512	6 347 €
SECOURS CATHOLIQUE MONTARGIS	11 478	41 690 €	CCAS MONTCRESSON	282	1 309 €
SECOURS CATHOLIQUE ORLÉANS	4 187	14 700 €	CCAS TOURNOISIS	819	3 587 €
SECOURS CATHOLIQUE RECOUVRANCE	89	1 056 €	CCAS CHALETTE SUR LOING	3 360	14 254 €
SECOURS POPULAIRE LOIRET	1 192	6 161 €	CCAS SIGLOY	1 501	6 381 €
SECOURS POPULAIRE MONTARGIS	1 089	5 761 €	CCAS MARIGNY LES USAGES	414	1 640 €
SOEURS APOSTOLIQUES DE ST JEAN	1 581	6 403 €	CCAS CORQUILLEROY	1 096	4 002 €
SOLIDARITÉ BEAUNOISE	8 064	30 384 €			
SOLIHA CVL	10 726	50 273 €			
SVP PERMANENCE	2 154	8 156 €			
TERANGA	2 637	8 573 €			
<b>TOTAL ASSOCIATIONS</b>	<b>902 492</b>	<b>4 146 284 €</b>	<b>TOTAL CCAS</b>	<b>259 429</b>	<b>1 088 675 €</b>
Partenaires non conventionnés	Poids net en kg	Valeur Mercuriale	Autres dons	Poids net en kg	Valeur Mercuriale
RESTO DU COEUR ORLÉANS	43 836	280 044 €	DONS AI CANTINE	59	550 €
RESTO DU COEUR MONTARGIS	12 316	60 692 €	DONS AI ATELIER CUISINE	37	463 €
CARSAT	3 023	10 242 €	DONS ANIMAUX	1 143	4 765 €
BA45 URGENCES AMILLY	2 540	9 666 €	DONS COMPOST VÉGÉTAUX	5 118	16 142 €
			DONS PAINS	3 488	17 682 €
			DONS ANIMAUX AMILLY	280	872 €
			SPA	2 702	12 462 €

## DÉTAIL sur ORLÉANS



**PARTENAIRES et RÉPARTITION des  
DISTRIBUTIONS ALIMENTAIRES**  
dans le LOIRET, en 2024



## DÉTAIL sur MONTARGIS

# Envie d'agir ? Rejoignez les Gilets orange



## Nos missions



### COMBATTRE

la précarité  
alimentaire



### LUTTER

contre le gaspillage  
alimentaire



### COLLECTER

les denrées pour soutenir  
les personnes en situation  
de précarité



### ACCOMPAGNER

les associations  
et CCAS\* partenaires

\*Centre Communal d'Action Sociale

## Une mission pour vous près de chez vous

**Prospecteur**  
 Préparateur de commandes    Secrétaire  
**Magasinier**  
 Hygiène et sécurité    Communication    Mécénat  
**Chauffeur**  
 Collecteur    Chargé des écoles  
**Comptable**  
 Relations avec les associations    Gestionnaire d'entrepôt    Gestionnaire de stocks    Animateur d'atelier cuisine  
 Informaticien    Ressources humaines    Et bien d'autres...



BANQUE ALIMENTAIRE DU LOIRET – 11 Rue Lavoisier – 45140 INGRE

Tél : 02 38 43 12 90

Mail : [ba450@banquealimentaire.org](mailto:ba450@banquealimentaire.org)

ANTENNE MONTARGIS – 110 Rue de Paucourt - 45200 AMILLY

Tél : 02 38 07 85 82

Mail : [ba450.antenne@banquealimentaire.org](mailto:ba450.antenne@banquealimentaire.org)

### COMMENT POSTULER ?



Répondre à nos offres  
sur notre site