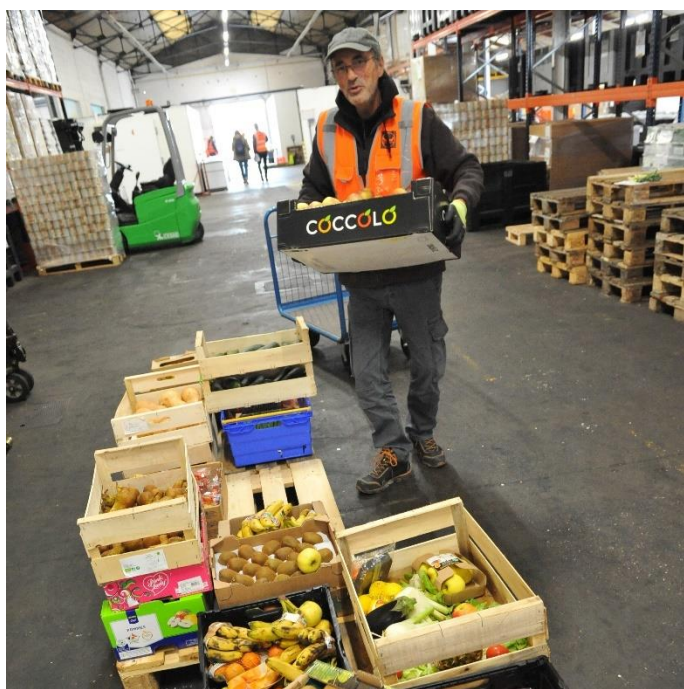


RAPPORT D'ACTIVITE 2023



BA
45

1

Qui sommes-nous ?

01// Au cœur de la lutte contre la précarité alimentaire

02// Nos missions

03 // Nos équipes

04 // Nos instances de gouvernance

05 // Nos moyens logistiques

2

L'Année 2023 en Chiffres

06 // Chiffres Clés 2023

07 // Compte de Résultats 2023

3

Provenance & Distribution de nos Denrées

08 // Origine des Ressources

09 // Evolution de la Distribution des Denrées



Nos Partenaires
Banque Alimentaire
du Loiret

10 // Nos partenaires Associatifs & Publics (CCAS)

11// Les Institutions Publiques

12// Nos Donateurs & nos Mécènes

5

Nos Orientations 2024

13 // Notre Stratégie //Les Perspectives//Nos Orientations

14 // Budget 2024

Annexes

15 //Distribution aux Partenaires

16 // Fiscalités des Dons

Au cœur de la lutte Crédit Mutuel contre la précarité alimentaire

EDITO

L'année 2023 a été marquée par une nouvelle augmentation du nombre de personnes accueillies dans les différents dispositifs d'aide alimentaire de notre département. Après la période de la COVID-19, qui avait déjà fragilisé les liens familiaux et sociaux, la hausse du coût de la vie, incluant l'alimentation, le logement et l'énergie, s'est ajoutée aux difficultés qui affectaient déjà les Loirétains les plus démunis.

Le profil des personnes accompagnées évolue également. Au-delà des familles monoparentales, toujours les plus affectées, la part des étudiants et des travailleurs pauvres augmente sensiblement.

Face à cette situation, nos équipes et partenaires ont redoublé d'efforts pour répondre aux besoins croissants, même si les défis persistent. Malgré une bonne collecte en novembre, nos approvisionnements ont diminué, nos donateurs étant également impactés par les effets de l'inflation. Cela a entraîné une baisse des volumes distribués.



L'impression de ce rapport a été offerte par le

Antoine Vitoux

Président de la
Banque Alimentaire
du Loiret

C'est dans ce contexte que j'ai récemment pris mes fonctions de Président de la Banque Alimentaire du Loiret. Ces premiers mois m'ont permis de découvrir une organisation solide, bien structurée, reposant sur de nombreux bénévoles et quelques salariés engagés et expérimentés ainsi qu'un réseau de partenaires très étendu.

Je tiens à cette occasion à rendre hommage à ma prédécesseuse, Monique Fantin, qui a considérablement contribué au développement de la BA45 pendant ses 12 années de gouvernance.

Une priorité pour 2024 est plus que jamais d'augmenter nos approvisionnements en travaillant en étroite collaboration avec nos donateurs, en renforçant l'efficacité de nos dispositifs existants (ramasse, collecte nationale) et en trouvant de nouveaux circuits et sources de dons, tout en veillant à continuer d'améliorer l'équilibre et la qualité nutritionnelle des produits distribués.

**Merci à tous
ceux qui nous
accompagnent**

C'est un véritable défi dans le contexte actuel !

Cela passe avant tout par un renforcement et un renouvellement continus de notre équipe de bénévoles, sans lesquels rien ne peut se faire.

À cet égard, le recrutement et la fidélisation de nos bénévoles seront notre priorité absolue en 2024.

1 Qui sommes-nous ?

NOS MISSIONS

- Collecter et gérer des denrées alimentaires provenant de fonds européens et nationaux, d'industriels agroalimentaires, de grandes surfaces, et de particuliers au travers de nos collectes nationales
- Distribuer ces denrées alimentaires à nos partenaires : associations et Centre Communaux d'Action Sociale (CCAS).
- Accompagner nos partenaires par :
 - Des formations notamment sur l'hygiène et la sécurité alimentaire.
 - Des actions de sensibilisation pour promouvoir une alimentation saine et équilibrée.
- Déployer des initiatives telles que la sensibilisation des jeunes, des entreprises pour lutter contre le gaspillage et la précarité alimentaire.

LES ACTEURS DE L'AIDE ALIMENTAIRE

La Banque Alimentaire du Loiret a été créée en 1987 pour lutter contre la précarité alimentaire et venir en aide aux personnes en situation de précarité alimentaire dans le Loiret au travers de ses collectes nationales. La BA45 est une association membre du réseau de la Fédération Française des Banques Alimentaires, reconnue d'utilité publique.

Les 79 Banques Alimentaires et leurs antennes



NOS EQUIPES :

PROFILS VARIES POUR CONDUIRE NOS MISSIONS



Les Bénévoles

Offrent leur soutien et leurs compétences pour une journée ou plus par semaine. Ils représentent le cœur de notre projet associatif.

En 2023, 52 Bénévoles permanents (37 à Ingré et 15 à Montargis) ont consacré entre 1 et 5 demi-journées par semaine à la BA45.

Le volume d'heures de bénévolat cumulé sur l'année est de 17 ETP (équivalent temps plein).

Les Services Civiques

Programme volontaire offrant l'opportunité d'acquérir des compétences et une expérience précieuse pour leur avenir

Les Salariés

Assurent la professionnalisation et la continuité de l'activité en particulier la logistique.

A Ingré, 6 salariés dont 2 contrats aidés sont employés à temps partiel en 2023

Les Volontaires au Service National Universel (SNU)

Programme volontaire pendant lequel des lycéens effectuent 84h de travail dans le cadre d'une mission d'intérêt général.

Les Stagiaires



52 bénévoles

6 salariés

2 Services Civiques
1 SNU

14 stagiaires

LES FAITS MARQUANTS EN 2023

Référent Ressources Humaines

Avec l'objectif de professionnaliser notre gestion des ressources humaines, et en particulier celle des salariés, nous bénéficions depuis fin 2023 du soutien de Jean-Philippe Issanchou, qui assure la mission bénévole de référent RH.

Structuration de la communication interne

- Mise en place d'un livret d'accueil à la fin de 2023 pour nos nouveaux bénévoles
- Communication des actualités de la BA45 sur une présentation déroulante en boucle sur l'écran TV de notre cantine



NOS INSTANCES DE GOUVERNANCE

Notre mode opératoire s'aligne sur les principes de la charte des Banques Alimentaires garantissant ainsi la démocratie dans nos processus, la transparence dans la gestion technique et

L'ASSEMBLEE GENERALE

Réunit, au moins une fois par an, tous les bénévoles adhérents et représentants des associations partenaires.

LE CONSEIL D'ADMINISTRATION

Se compose de 12 à 21 administrateurs, élus pour un mandat initial de 3 ans, renouvelable jusqu'à trois fois. Il inclut des membres du bureau et des délégués départementaux élus lors de l'assemblée annuelle des associations.

Membres du Bureau Membres du Conseil d'administration

- Monique FANTIN*,
Administratrice chargée
des affaires courantes
- Gérard NALTET,
Vice-président
- Rosa SIVIGNON,
Vice-présidente
- Jean-Luc KREMPP,
Vice-président Antenne
- Germinal CUEN,
Trésorier
- Hervé GOASDOUE,
Secrétaire
- Marie-Madeleine LOBODA,
Secrétaire Adjointe

ASSOCIATIONS

- CROIX ROUGE 45650 SAINT JEAN LE BLANC
- OLIVET SOLIDARITE 45160 OLIVET
- RELAIS ORLEANAIS 45000 ORLEANS
- RESO 45000 ORLEANS
- SOCIETE DE
SAINT VINCENT DE PAUL 45000 ORLEANS

CCAS

- CHATEAUNEUF SUR LOIRE 45110 CHATEAUNEUF S/LOIRE
- ORLEANS 45000 ORLEANS
- SAINT JEAN DE BRAYE 45800 SAINT JEAN DE BRAYE
- SAINT JEAN DE LA RUELE 45140 ST JEAN DE LA RUELE
- CC TERRES VAL DE LOIRE 45130 MEUNG SUR LOIRE

PERSONNES PHYSIQUES

- Jacques BERNEAU
- Germinal CUEN
- Joëlle FABRE
- Monique FANTIN
- Hervé GOASDOUE
- Jannik HUBERT
- Jean-Luc KREMPP
- Marie Madeleine LOBODA
- Gérard NALTET
- Rosa SIVIGNON
- Maud VIGOUREUX

*Remplacée par cooptation par
Antoine VITOUX lors du conseil
d'administration du 23 octobre 2023

LES NOUVEAUX MEMBRES

Maud VIGOUREUX

À la retraite depuis 2022 et forte de ses 30 années d'expérience en tant que chef comptable, Maud a rejoint la BA45 pour nous aider dans différentes tâches administratives.

ESOE ORLEANS

Depuis septembre 2021, l'association ESOPE ORLEANS a été créée avec pour objet de proposer aux étudiants des denrées alimentaires de qualité et des produits d'hygiène. A fin 2023,



NOS MOYENS LOGISTIQUES



LES LOCAUX	INGRE	MONTARGIS
Nombre d'entrepôts	1	1
Superficie	2492 m ²	525 m ²
Nombre de Bureaux	8	2
Surface	237 m ²	35 m ²
Statut d'occupation	A titre gratuit	Paielement d'un loyer

LES CHAMBRES FROIDES	INGRE	MONTARGIS
Chambres positives	3 pour 182 m ³	1 pour 70 m ³
Chambres négatives	2 pour 102 m ³	1 pour 50 m ³
Congélateurs	11	2
Bacs isothermes	10	6

LE MATERIEL DE TRANSPORT	INGRE	MONTARGIS
Froid (isotherme) CU <3,5t	4	1
Autre	1	

LES APPAREILS DE MANUTENTION	INGRE	MONTARGIS
Transpalettes - Peseurs	4	3
Autres transpalettes	14	4
Chariots élévateurs	2	1

LES NOUVEAUTES 2023

Nouveau Chariot Elévateur
avec le soutien de la DDETS



Conversion en LED
de l'éclairage de nos locaux à Ingré
et à Montargis



2

L'Année 2023 en Chiffres

COLLECTER

DISTRIBUER

ACCOMPAGNER

NOURRIR

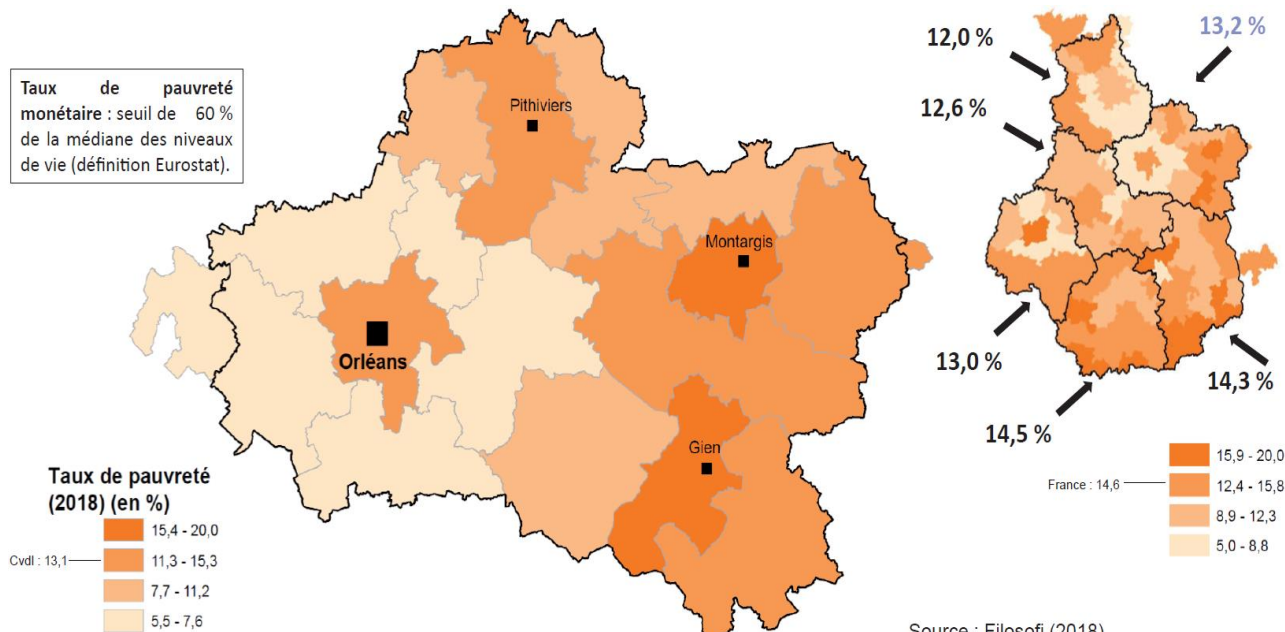


Chiffres Clés 2023	BA45	Commentaires	FFBA
Réseau des Banques Alimentaires	1 BA 1 Antenne	Ingré Montargis	79 BA 32 Antennes
Structures servies (Associations – CCAS)	116	15 structures additionnelles servies	6 060
Denrées collectées <ul style="list-style-type: none"> Dont COLLECTE annuelle (1) Dont Part Union Européenne /ETAT 	1 225 t 93 tonnes 17%	Baisse de 8% +2% en 2023	120 644 t 11 932 tonnes 18%
Quantités distribuées (Asso – CCAS)	1 083 tonnes	Baisse de 6%	106 045 tonnes
Nombre de personnes accompagnées	18328	Hausse de 8%	~2,4 millions
Nombre de foyers accompagnés	10651	Hausse de 24% + de personnes seules	
Equivalent repas distribués (2)	2,2 millions		212 millions
Valeur commerciale (commerciale)	4,8 millions €		474 millions €

(1) Les denrées remises lors de la collecte sont distribuées dans le département du LOIRET

(2) Un repas représente, par convention, 500 g

Taux de pauvreté dans le Loiret



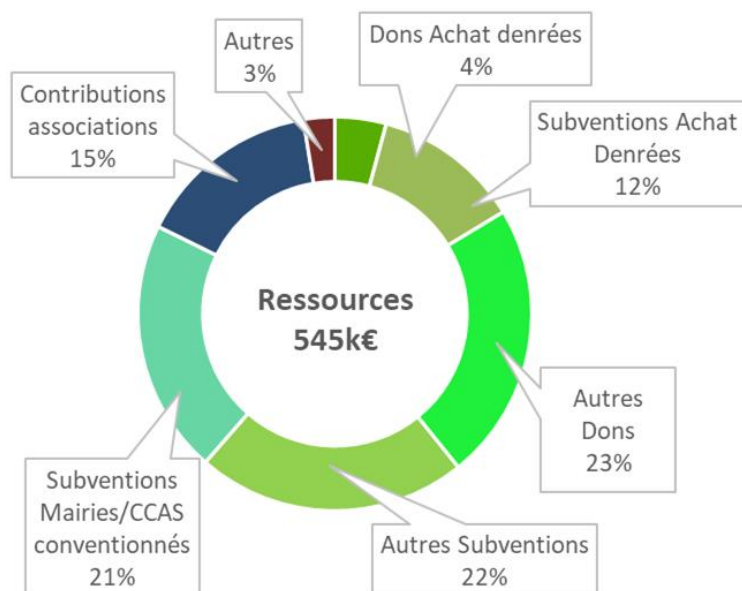
COMPTE DE RESULTATS 2023



RESSOURCES 2023

545k€

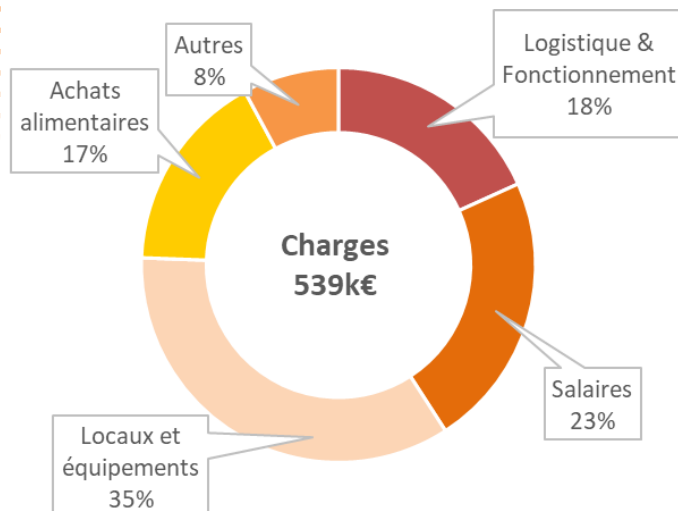
EXCÉDENT +5 847€



CHARGES 2023

539k€

EN AUGMENTATION DE 23%



LES FAITS MARQUANTS EN 2023

Très forte augmentation des subventions et dons pour l'achat de denrées :

- DDETS
- DDRETS (Crédits Etudiants)
- Crédit Mutuel
- Amazon

L'augmentation importante des charges s'explique par la forte augmentation des achats de denrées (+80k€ /2022).

Augmentation des charges salariales de 11% (un salarié additionnel en contrat aidé).

La Prime de Partage de la Valeur versée aux salariés reste inchangée.

Des provisions importantes ont été constituées pour les investissements engagés ou prévus en 2024.

VALORISATION DES RESSOURCES

DENRÉES ALIMENTAIRES
DISTRIBUÉES

5 570k€

TEMPS DES BÉNÉVOLES 1 119k€

PRESTATIONS GRATUITES 101k€

→ 13.5€ PRODUITS POUR 1€ DÉPENSÉ



Provenance & distribution de nos denrées

3

ORIGINE DES RESSOURCES

L'Europe

Le Fond Social Européen (FSE) nous approvisionne en denrées sèches et surgelées

L'Etat Français

Le Crédit National aux Épiceries Sociales (CNES), nous approvisionne en denrées sèches et surgelées

L'Industrie Agroalimentaire

Le Public

Dons en nature en particulier lors de la Collecte Nationale

La Grande Distribution

LES FAITS MARQUANTS EN 2023

Forte baisse des aides publiques FSE+ et CNES

Volumes réceptionnés en baisse de 38%, en raison de la forte inflation sur le prix des denrées et d'un décalage de livraison de la campagne 2023.

Forte augmentation des Achats

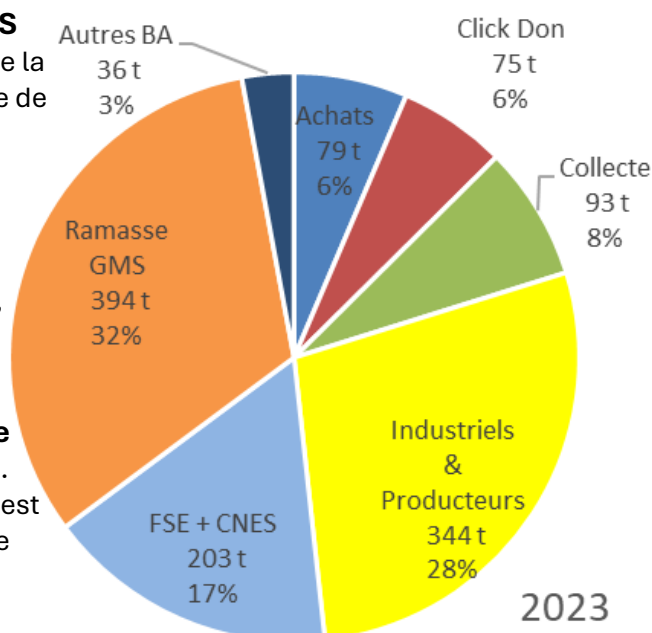
Les volumes achetés représentent désormais 7% des approvisionnements du réseau, contre 2,2% en 2022. Cela entraîne une forte surcharge de travail, d'autant plus que la BA45 joue un rôle régional dans ce domaine.

Baisse des dons de l'Industrie agroalimentaire

Près de 53 tonnes (17%) en moins par rapport à 2022. La baisse est aussi très nette avec Clickdon (23%). Il est urgent de recruter un Prospecteur pour relancer cette activité.

La Grande Distribution

La lutte contre le gaspillage alimentaire a conduit les GMS à optimiser leurs flux, ce qui a entraîné une baisse des dons. Cette diminution a été compensée par une forte progression des dons de Codifrance et Métro.



2023

Une très belle Collecte Nationale

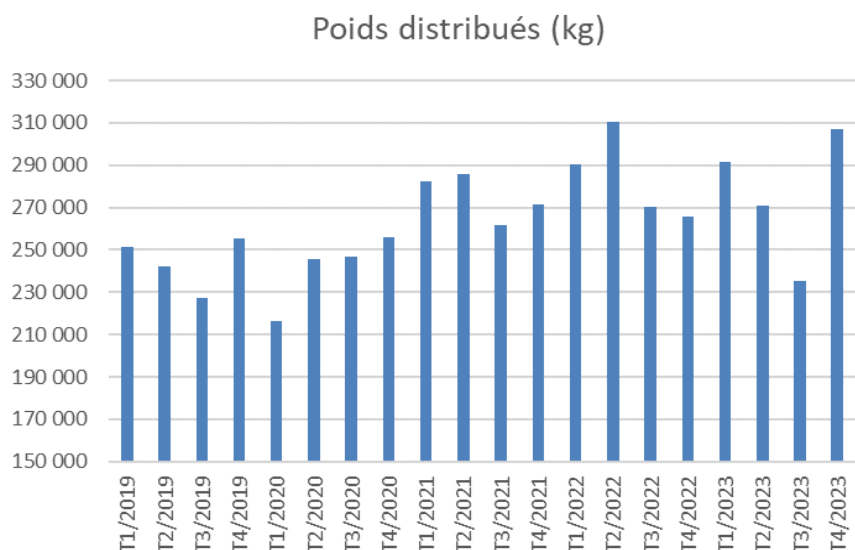
La générosité du public nous a permis de constater une progression de 2% de notre collecte. Plus d'un millier de bénévoles ont été déployés sur 85 GMS.

Nous tenons à souligner la collaboration remarquable de notre partenaire mécène historique, John Deere, qui a grandement participé aux opérations de tri. Une mention spéciale à Biocoop, qui reverse généreusement leur marge sur les denrées collectées à la Banque Alimentaire après la collecte !

La Collecte Nationale 2024 aura lieu le week-end du 22, 23 & 24 novembre !



EVOLUTION DE LA DISTRIBUTION DES DENREES



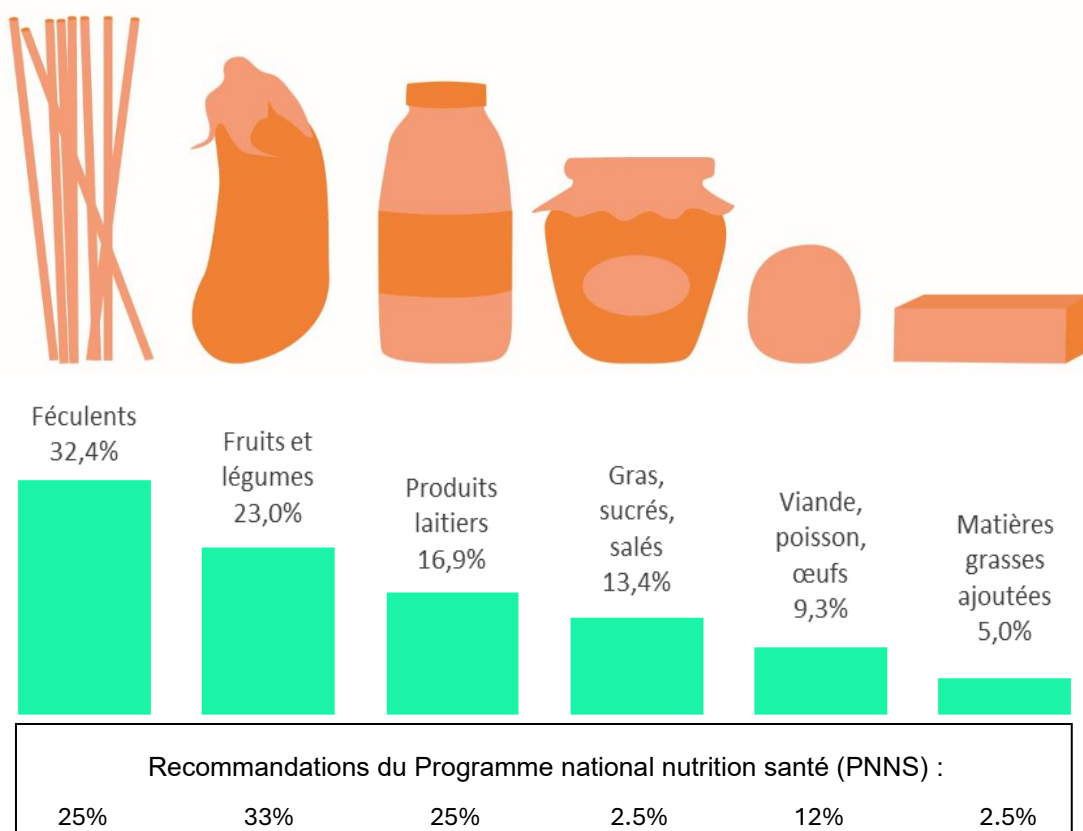
Situation 2023

Distribution de 1083 t de denrées en baisse de 6%

Poids distribué / personne : 59 kg/an en baisse de 13.5%

La conjonction de la baisse des dons et de l'augmentation du nombre de personnes accueillies par nos Partenaires a irrémédiablement contribué à une baisse de la distribution par personne

Distribution par Catégories de Produits



Nous fournissons des denrées fraîches, des produits secs et des surgelés, avec pour objectif la diversité et l'équilibre nutritionnel des personnes accueillies

Nos Partenaires

4

Nous avons établi des partenariats avec de nombreuses associations de terrain et des institutions publiques, qui travaillent directement auprès des personnes en difficulté pour une redistribution équitable et efficace des denrées alimentaires.

Un réseau de 128 Partenaires associatifs et publics (CCAS)*



La BA45 offre une aide alimentaire aux personnes démunies via un réseau de Partenaires. Le nombre de partenaires conventionnés s'élève à 128 (54 structures associatives - 74 CCAS et Mairies) dont 116 ont été servis en 2023. Nous accompagnons nos partenaires quotidiennement tout au long de l'année dans leur mission.

27 structures partenaires sont rattachées à l'antenne de Montargis (19 Structures associatives et 8 CCAS).

En particulier, conformément aux règles d'habilitation et aux lignes directrices du FSE+, la Banque Alimentaire permet à ses partenaires de se former gratuitement aux dispositions relatives à l'hygiène et à la sécurité alimentaires en proposant la formation « Tous acteurs de la sécurité des aliments » (TASA) à toutes les personnes intervenant dans la distribution alimentaire.

*Détails en Annexe 2

Les Faits Marquants en 2023

NOUVEAUX PARTENAIRES CONVENTIONNES

- 6 nouvelles structures au sein d'associations déjà partenaires (COALLIA - IMANIS - SECOURS CATHOLIQUE)
- 4 structures pour de nouvelles associations (EQUALIS - MISSION LOCALE - PARENTELE - SOLIHA)

NOUVELLES CONVENTIONS

La convention de partenariat entre les Banques Alimentaires, les associations et C.C.A.S. partenaires a été actualisée.

La durée de la convention est renouvelée tacitement tous les ans jusqu'à une durée maximale de 5 ans. À l'issue de ces 5 ans, la convention devra être signée à nouveau.

DEPLOIEMENT DE TICADI

L'application web TICADI remplace l'ancien outil Passerelle.

TICADI permet de répondre aux exigences des pouvoirs publics relatives à l'aide alimentaire (fiabilisation de la remontée des indicateurs ETAT, réponse aux règles de tenue de la comptabilité matière).

Pour les partenaires, il permet de gérer plus facilement les bénéficiaires, l'organisation des distributions et le suivi des stocks de produits.

Son déploiement s'est terminé en 2023 pour toutes nos structures conventionnées. Des fonctionnalités spécifiques ont été développées pour les épiceries sociales.



LES MESURES D'ACCOMPAGNEMENT



La Loi EGALIM rappelle que la distribution d'aide alimentaire est indissociable de l'accompagnement social.

La campagne 2023 du FSE+, nous a donné la possibilité de consacrer des moyens dédiés pour épauler nos partenaires dans l'accompagnement social des personnes accueillies.

Ces actions d'accompagnement peuvent poursuivre différents objectifs, tels que favoriser le lien social, la prévention santé, et la transmission de messages concernant la nutrition et l'hygiène. Cela se fait au travers d'événements variés, comme des ateliers-cuisine, des partages de repas, et des activités de loisirs.

En 2023, nous avons pu engager et soutenir différentes actions de nos partenaires :



Formations à l'Ecoute et à l'accompagnement dans l'aide alimentaire

3 sessions animées par un institut spécialisé



Participations financières dans les **ateliers culinaires, repas festifs, animations ou participation à des manifestations sportives** de nos Partenaires.

UN SOUTIEN CONTINU DES INSTITUTIONS PUBLIQUES

L'Europe

Le FSE (Fonds Social Européen)

L'Etat Français /La Région

- Le Crédit National aux épiceries Sociales (CNES).
- La Direction régionale de l'économie, de l'emploi, du travail et des solidarités (DREETS).

Le Département



- Le Conseil Départemental nous prête les locaux d'Ingré et nous apporte une subvention de fonctionnement annuelle.
- La Direction départementale de l'emploi, du travail et des solidarités (DDETS).

Les municipalités



Les mairies dont le CCAS est conventionné versent une subvention à la BA45 en compensation de l'aide alimentaire apportée aux personnes qu'elles accueillent. Pour soutenir notre action, certaines mairies, en particulier celle d'Orléans, nous apportent un soutien financier additionnel sans contrepartie.

4

Nos Donateurs & nos Mécènes

NOUS TISSONS DES RELATIONS DE CONFIANCE AVEC NOS DONATEURS ET MECENES

Les grandes surfaces et les entreprises alimentaires nous permettent de ramasser quotidiennement des quantités importantes de denrées.



Nous recevons des dons de nos mécènes qui nous permettent d'acheter des équipements logistiques ou parfois de contribuer à nos frais de fonctionnement.



Rotary Club
Montargis
Gatinais



CAISSE D'ÉPARGNE



Les Fait Marquants en 2023



JOHN DEERE, mécène historique de la BA45, a encore une fois apporté son soutien aux actions de notre association que ce soit par sa participation financière ou par celle de ses équipes qui participent activement aux opérations de tri de notre collecte annuelle.



JOHN DEERE



Dans le cadre de son plan d'action sanitaire et social, la **MSA** a accordé une subvention importante à la BA45.

La société **E-tasty**, nouveau mecene de la BA45 a financé le renouvellement de nos cagettes de ramasse.



Nos Orientations 2024



Nos Orientations Stratégiques

- FIDÉLISER ET RENOUVELER les équipes bénévoles – salariés
- AUGMENTER / DIVERSIFIER nos approvisionnements
- DÉVELOPPER L'ACCOMPAGNEMENT auprès de nos associations partenaires

PERSPECTIVES

Les indicateurs du premier trimestre 2024 traduisent une stabilisation du nombre de personnes accueillies par nos partenaires. Si cette tendance se confirme, nos efforts se tourneront vers une amélioration de la distribution, avec pour objectif d'inverser la tendance observée en 2023.

L'organisation de la BA45 va être considérablement chamboulée en raison de nombreux départs. Les départs programmés de notre responsable d'entrepôt depuis 20 ans, Gérard Naltet, ainsi que celui de notre trésorier depuis 12 ans, Germinal Cuen, ont été anticipés. D'autres départs non prévus, en particulier parmi les cadres de la BA45, nous mettent au défi de trouver et former rapidement de nouveaux bénévoles.

FIDÉLISER ET RENOUVELER les équipes bénévoles – salariés

De nombreuses actions ont été initiées pour professionnaliser ou améliorer le cadre de travail des bénévoles et des salariés :

- Mise en place d'une convention de bénévolat
- Entretien annuel avec les salariés et les bénévoles
- Mise en place d'un règlement intérieur et d'un règlement de l'aide alimentaire interne
- Rénovation et extension des bureaux et des toilettes
- Amélioration de l'ergonomie des postes de travail
- Fourniture d'équipements de protection individuelle (EPI) pour tous les employés
- Poursuite des actions d'amélioration de la sécurité suite aux audits

De nombreux moyens ont ou vont être mis en place pour accélérer la recherche de nouveaux bénévoles :

- Annonces publiées sur la plateforme « jeveuxaider », sur les sites internet de la BA45 et de la FFBA, et affichées dans nos locaux afin d'encourager le bouche-à-oreille
- Communication externe dans les médias à chaque opportunité
- Participation au forum des associations à Orléans, Ingré et Montargis

AUGMENTER / DIVERSIFIER nos approvisionnements

Le développement des achats et le rôle de répartition régionale de la BA45 accaparent actuellement notre responsable des appros, Rosa Sivignon. Cette situation devrait perdurer en 2024 du fait des subvention du programme Mieux Manger pour Tous.

Le renfort d'un prospecteur est prévu pour relancer la dynamique auprès des grandes surfaces.

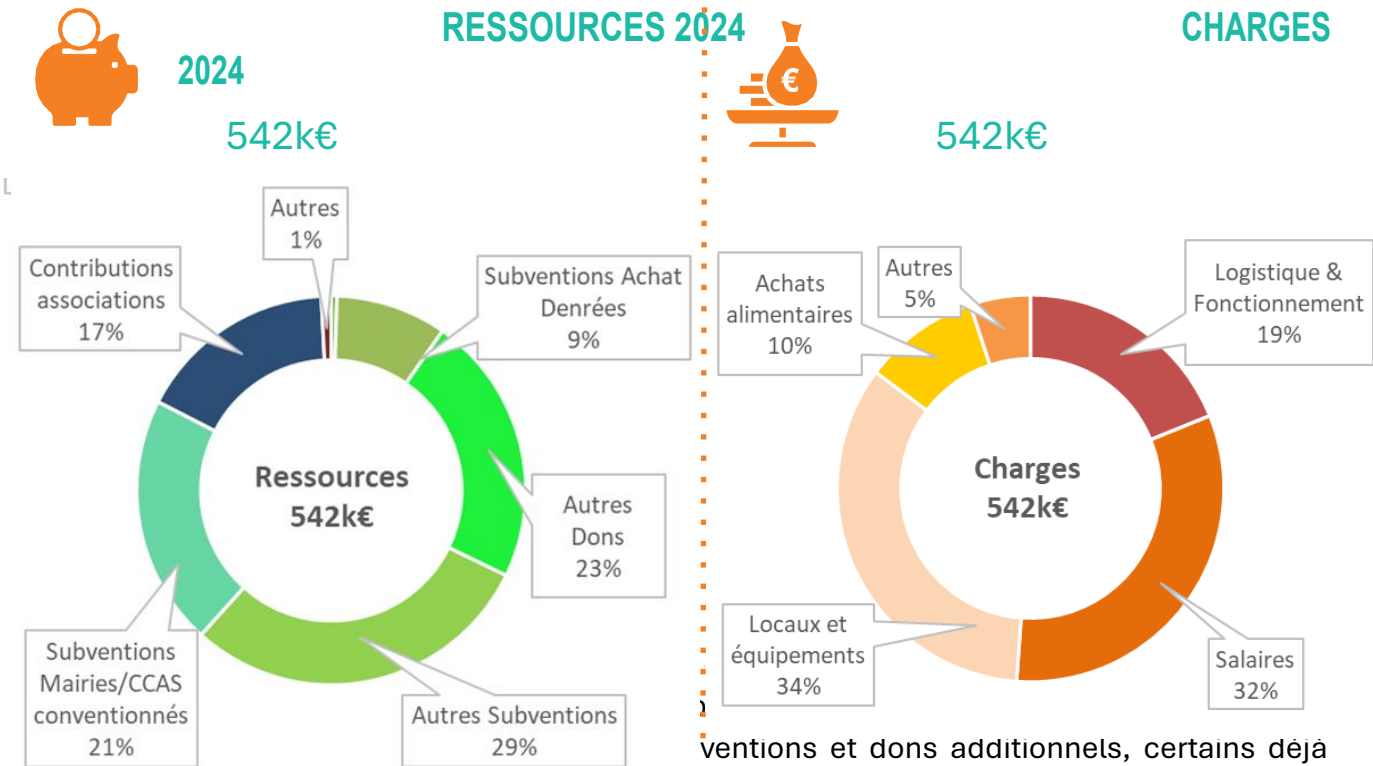
Dans le cadre du programme Mieux Manger pour Tous 2024, nous envisageons des partenariats dans la transformation et la conservation des denrées ainsi que le développement de nos relations avec le monde agricole du département.

DÉVELOPPER L'ACCOMPAGNEMENT auprès de nos associations partenaires

Le renforcement de notre équipe de Chargés d'Animation Réseau est indispensable à Ingré comme à Montargis pour poursuivre les actions initiées les années précédentes. En 2024, l'accent sera mis sur la poursuite du programme de formation de nos partenaires, les initiatives d'accompagnement dans le cadre du FSE+, et le renforcement de la sécurité alimentaire de la distribution.

Nous envisageons également d'élargir la plage horaire de nos bénévoles afin d'augmenter notre capacité de préparation des commandes.

BUDGET 2024



ventions et dons additionnels, certains déjà confirmés (Mairie d'Orleans, Conseil Departemental), d'autres en attente de confirmation (DDETS, Cap'Asso, mécénats). Une augmentation progressive de la participation de solidarité des associations partenaire est également indispensable pour la pérennité de notre équilibre budgétaire.

L'investissement principal prévu en 2024 est l'achat d'un camion réfrigéré (70k€). Les autres investissements prévus à Ingré et Montargis concernent essentiellement l'équipement et la rénovation, ainsi que les systèmes de suivi de température pour améliorer la sécurité alimentaire. Ces investissements sont déjà financés par les dons de nos mécènes.

La transition vers notre nouveau système comptable (TREBAC, recommandé par la FFBA) a été effectuée en début d'année sans difficulté significative, nous permettant une bascule totale sur un service cloud, réduisant ainsi les risques et les frais de maintenance d'un serveur local.

Annexe 1

Fiscalité des dons en 2023

Articles 200, 238 Bis et 261 du Code Général des Impôts

Dons en numéraires (espèces, chèque ou virement)

Par les Particuliers :

Les versements ouvrent droit :

- A une réduction de l'impôt sur le revenu égale à 75% du montant du versement dans la limite de 1 000 euros (suivant la loi de finance annuelle)
- A une réduction de 66% pour le surplus

Le tout dans la limite de 20% du revenu imposable.

Si les dons excèdent la limite de 20% du revenu imposable, l'excédent est reporté sur les années suivantes jusqu'à la 5^{ème} inclusivement.

- Le reçu fiscal de don adressé par la Banque Alimentaire doit être joint à la déclaration des revenus (ou conservé si télédéclaration).

Par les Entreprises :

Ouvrent droit à une réduction d'impôt égale à 60 % de leur montant les versements, pris dans la limite de 10 000 € ou de 5 pour mille du chiffre d'affaires lorsque ce dernier montant est plus élevé, les dons effectués par les entreprises assujetties à l'impôt sur le revenu ou à l'impôt sur les sociétés .

- Le reçu fiscal est établi et adressé par la Banque Alimentaire. Il est conservé parmi les documents comptables de l'entreprise.

Dons en nature par les entreprises

Dons de denrées alimentaires :

La possibilité de déduction est la même que pour les dons en numéraires des entreprises

Dons autres que les denrées alimentaires :

Il s'agit généralement de dons en matériel, de prestations de service, de transport

Le reçu fiscal est établi en mentionnant la valorisation communiquée par l'entreprise donatrice sous la responsabilité de cette dernière et adressé par la Banque Alimentaire.

Les biens et prestations sont valorisés à leur coût de revient

Le reçu fiscal est conservé parmi les documents comptables de l'entreprise.

Régime de la T.V.A :

L'entreprise est dispensée d'acquitter la T.V.A à raison des opérations de dons consentis à la Banque Alimentaire qui est un organisme sans but lucratif, à caractère humanitaire, charitable et philanthropique (instruction ministérielle du 14 février 1984, loi de finances N°87/571 du 23 juillet 1987 sur le développement du mécénat, article 257-8 du code Général des impôts).

Annexe 2

Distribution aux partenaires en 2023

Associations	Poids net kg	Valeur Mercuriale
ACTION ET VIE	15 532	51 048 €
AD BELEM - FRANCE	23 433	99 161 €
ADEH	11 931	41 196 €
ADRA	8 069	29 245 €
APLEAT - ACEP LA LEVÉE	6 611	26 550 €
APLEAT - ACEP LA PRÉFACE	2 088	7 930 €
APLEAT ACT	11 194	47 778 €
COALLIA CADA CHALETTE	36	70 €
COALLIA CADA GIEN	633	2 358 €
COALLIA CADA PITHIVIERS	6 246	18 732 €
COALLIA CAES ST JEAN LE BLANC	4 632	15 796 €
COALLIA CPH ORLÉANS	1 858	7 409 €
COALLIA HUDA	1 178	4 295 €
CROIX ROUGE MONTARGIS	3 365	16 399 €
CROIX ROUGE ORLÉANS	111 851	546 198 €
EMMAÛS COMMUNAUTÉ ORMES	7 620	53 736 €
ENTRAIDE PROTESTANTE MONTARGIS	7 472	26 141 €
ENTRAIDE PROTESTANTE ORLÉANS	36 040	135 533 €
EQUALIS	566	1 625 €
EQUIPE ST VINCENT	8 362	25 296 €
ESOE ORLEANS	67 204	307 954 €
FRATERNITÉ GIENNOISE	52 935	260 732 €
GRENIER DU LOIRET	53 619	205 599 €
IMANIS ES LA FERTÉ ST AUBIN	9 342	34 657 €
IMANIS MONTARGIS ACCUEIL JOUR	4 240	13 511 €
IMANIS MONTARGIS EPICERIE	12 398	47 011 €
IMANIS MONTARGIS PENSION FAMIL	3 647	14 471 €
IMANIS MONTARGIS POLE SANTÉ	5 762	22 092 €
IMANIS ORLÉANS	4 041	14 845 €
IMANIS OUZOUEUR/LOIRE	1 990	2 717 €
IMANIS PITHIVIERS ACCUEIL JOUR	232	382 €
IMANIS SOS FEMMES	4 711	19 149 €
LA HALTE	11 737	46 359 €
LA HALTE LOGEMENT	9 589	36 889 €
LA RUCHE ECO	5 360	21 128 €
LE REPERE	7 650	30 070 €
LOIRE ET CANAL	3 259	13 664 €
MAGDALENA 45	18 856	82 137 €
MAISON ST EUVERTE	1 008	3 364 €
MILLE SOURIRES	2 344	10 661 €
MISSION LOCALE ORLEANS	398	2 298 €
OLIVET SOLIDARITÉ (NORD)	26 607	112 314 €
OLIVET SOLIDARITÉ (SUD)	29 143	123 267 €
PARENTELE	272	908 €
RELAIS ORLÉANAIS	131 200	821 218 €
RESO	13 225	49 501 €
SECOURS CATHOLIQUE CHATEAURENARD	1 261	4 395 €
SECOURS CATHOLIQUE FERRIERES	1 443	5 927 €
SECOURS CATHOLIQUE MONTARGIS	13 110	38 818 €
SECOURS POPULAIRE LOIRET	3 187	13 236 €
SECOURS POPULAIRE MONTARGIS	147	643 €
SOEURS APOSTOLIQUES DE ST JEAN	1 231	5 501 €
SOLIDARITÉ BEAUNOISE	6 740	26 166 €
SOLIHA CVL	7 091	33 200 €
SVP JEANNE D ARC	14 317	49 346 €
SVP PERMANENCE	9 705	35 131 €
TERANGA	6 816	20 216 €
TOTAL ASSOCIATIONS	814 537 €	3 685 972 €

Non conventionnées	Poids net kg	Valeur Mercuriale
RESTO DU COEUR ORLÉANS	18 290	153 590 €
RESTO DU COEUR MONTARGIS	10 043	50 690 €
DONS AI CANTINE	50	437 €
DONS ANIMAUX	24 407	87 550 €
DONS ANIMAUX AMILLY	306	952 €
SPA	7 075	27 805 €
LA POSTE SERVICE SOCIAL	1 055	4 161 €
BA45 URGENCES AMILLY	64	346 €

CCAS	Poids net kg	Valeur Mercuriale
CCAS ARDON	1 921	7 473 €
CCAS ARTENAY	5 672	23 089 €
CCAS ASCHÈRES LE MARCHÉ	39	185 €
CCAS BAZOCHES LES GALLERANDES	719	2 127 €
CCAS BOIGNY SUR BIONNE	12 706	52 020 €
CCAS BRIARRES SUR ESSONNE	244	964 €
CCAS BROMEILLES	0	0 €
CCAS CHALETTE SUR LOING	2 102	7 181 €
CCAS CHANTEAU	544	2 212 €
CCAS CHAPELLE ST MESMIN	21 391	89 705 €
CCAS CHARSONVILLE	188	747 €
CCAS CHATEAUNEUF SUR LOIRE	2 140	8 929 €
CCAS CHECY	5 624	22 886 €
CCAS CHEVILLY	318	1 332 €
CCAS CHILLEURS AUX BOIS	2 882	10 458 €
CCAS CLERY ST ANDRÉ	2 054	7 985 €
CCAS CORQUILLEROY	3 961	13 489 €
CCAS COULMIERS	0	0 €
CCAS DADONVILLE	117	497 €
CCAS DARVOY	351	1 376 €
CCAS DONNERY	3 319	13 718 €
CCAS DRY	0	0 €
CCAS EPIEDS EN BEAUCE	69	252 €
CCAS ESPACE SOLIDARITÉ	2 126	6 633 €
CCAS FAY AUX LOGES	14 504	59 775 €
CCAS FÉROLLES	427	1 582 €
CCAS GIDY	0	0 €
CCAS GRENEVILLE EN BEAUCE	122	438 €
CCAS HUISSEAU SUR MAUVES	306	1 228 €
CCAS INGRE	9 226	38 293 €
CCAS JARGEAU	10 818	44 029 €
CCAS JOUY LE POTIER	186	874 €
CCAS LA FERTÉ ST AUBIN	5 171	18 426 €
CCAS LIGNY LE RIBAUT	3 786	16 370 €
CCAS LORRIS	210	666 €
CCAS MARCILLY EN VILLETTE	4 931	20 125 €
CCAS MARDIE	1 593	6 701 €
CCAS MAREAU AUX PRÈS	2 343	9 269 €
CCAS MARIGNY LES USAGES	379	1 572 €
CCAS MEUNG SUR LOIRE	13 231	54 408 €
CCAS MEZIERES LEZ CLERY	0	0 €
CCAS MONTARGIS	0	0 €
CCAS MONTCRESSON	267	889 €
CCAS NOGENT SUR VERNISSON	54	230 €
CCAS OUVROUER LES CHAMPS	0	0 €
CCAS PANNES	0	0 €
CCAS PAUCOURT	0	0 €
CCAS PUISEAUX	3 533	15 113 €
CCAS QUIERS SUR BEZONDE	63	207 €
CCAS SANDILLON	7 143	28 101 €
CCAS SEMOY	0	0 €
CCAS SENNELY	689	2 617 €
CCAS SEICHEBRIERES	0	0 €
CCAS SIGLOY	1 082	4 717 €
CCAS ST AY	2 951	12 206 €
CCAS ST BENOIT SUR LOIRE	1 983	8 407 €
CCAS ST DENIS DE L HOTEL	6 338	26 685 €
CCAS ST DENIS EN VAL	4 502	18 386 €
CCAS STE GENEVIEVE DES BOIS	0	0 €
CCAS ST HILAIRE ST MESMIN	829	3 325 €
CCAS ST JEAN DE BRAYE	18 146	75 136 €
CCAS ST JEAN DE LA RUELE	23 607	100 692 €
CCAS ST JEAN LE BLANC	7 148	28 728 €
CCAS ST MARTIN D ABBAT	5 101	21 819 €
CCAS ST PRYVE - ST MESMIN	10 270	43 393 €
CCAS TIGY	2 851	10 635 €
CCAS TOURNOISIS	49	197 €
CCAS VANNES SUR COSSON	1 235	4 773 €
CCAS VIENNE EN VAL	2 643	10 348 €
CCAS VILLAMBLAIN	817	3 929 €
CCAS VILLEMANDEUR	510	1 888 €
CCAS VILLEMURLIN	987	3 688 €
CCAS VITRY AUX LOGES	1 258	5 126 €
Total CCAS	239 776 €	978 247 €

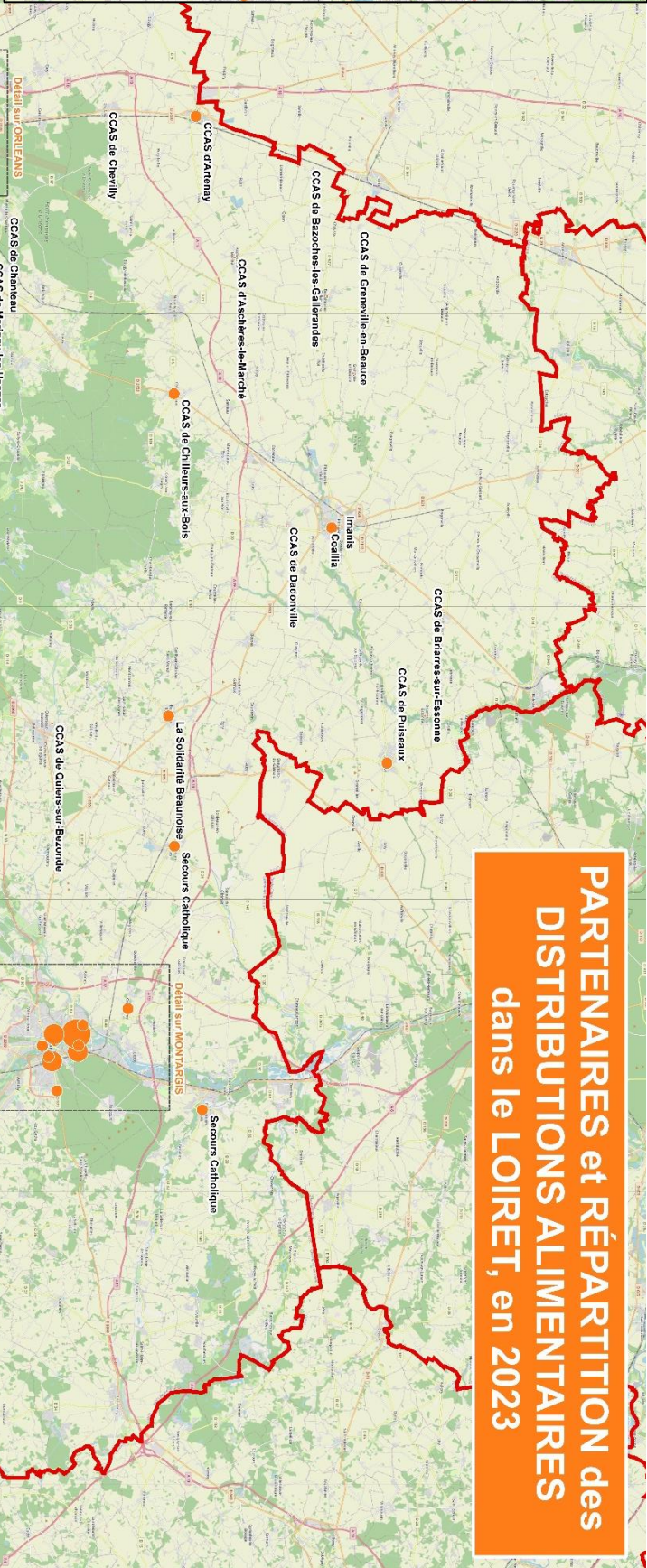
DÉTAIL sur ORLÉANS

Partenaires 2023 et poid distribué
Mo. 2023

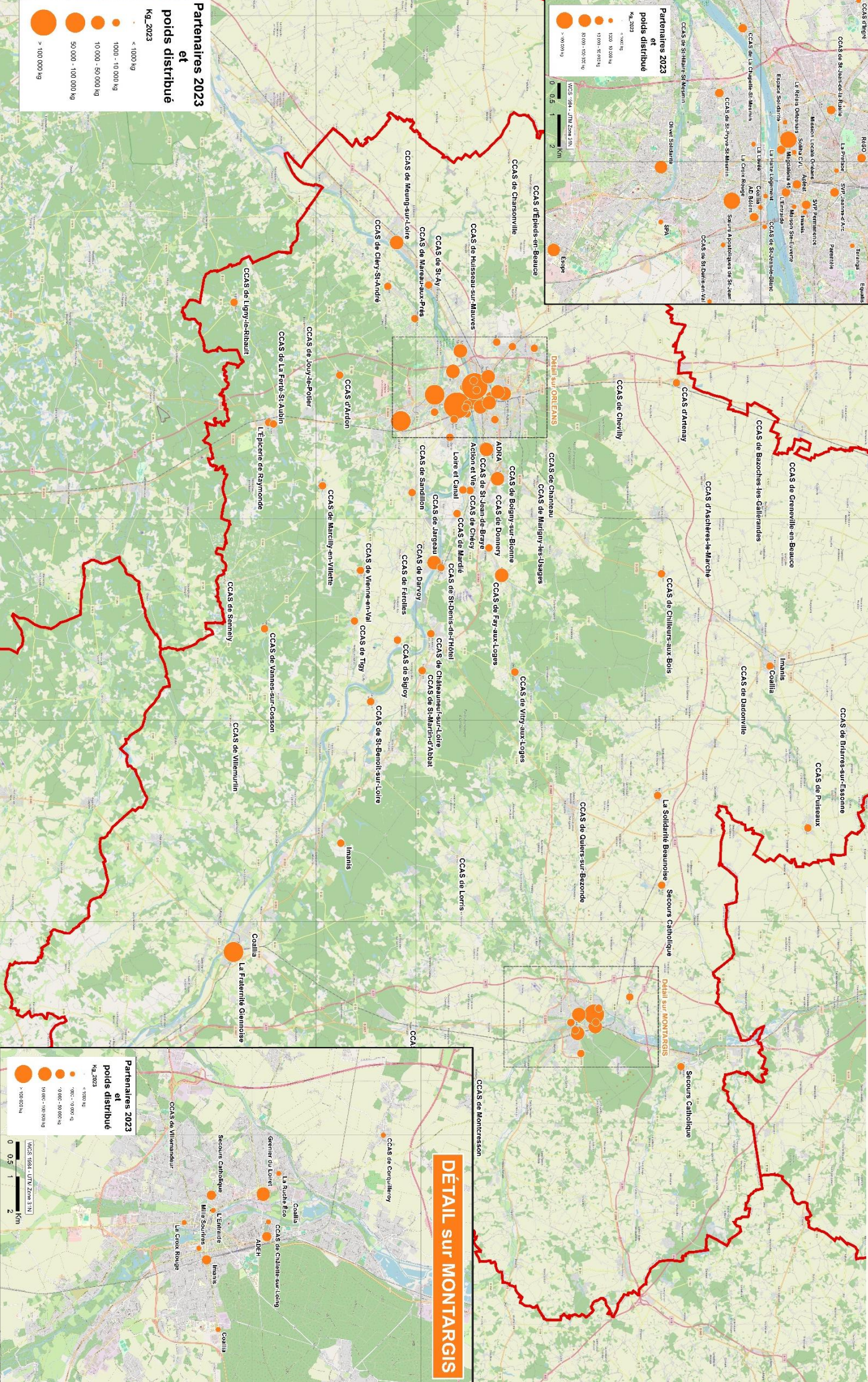
100 à 300 kg
300 à 500 kg
500 à 1000 kg
plus de 1000 kg

0 0,5 1 2 km

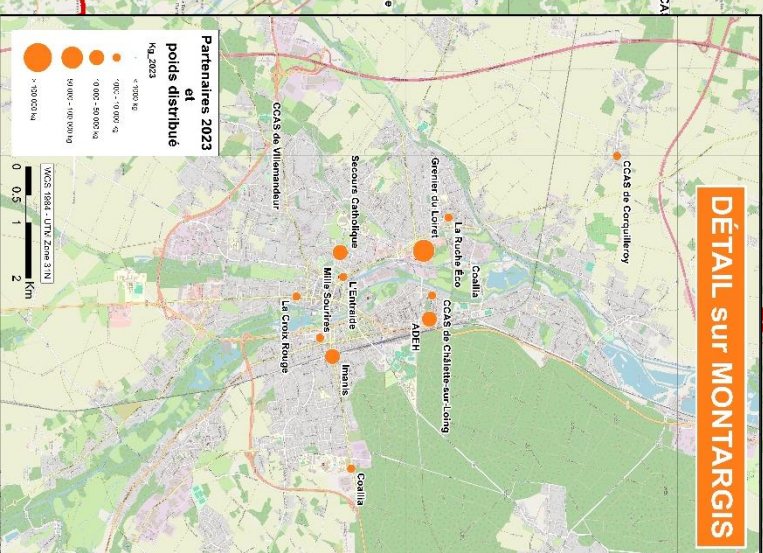
WGS 84 - JTM Zone 31 N



**PARTENAIRES et RÉPARTITION des
DISTRIBUTIONS ALIMENTAIRES
dans le LOIRET, en 2023**



DÉTAIL sur MONTARGIS



Envie d'agir ? rejoignez les Gilets orange



Nos missions



COMBATTRE
la précarité
alimentaire



LUTTER
contre le gaspillage
alimentaire



COLLECTER
les denrées pour soutenir
les personnes en situation
de précarité



ACCOMPAGNER
les associations
et CCAS* partenaires
*Centre Communal d'Action Sociale

Une mission pour vous près de chez vous

Prospecteur
Préparateur de commandes
Secrétaire
Magasinier
Hygiène et sécurité
Communication
Mécénat
Chauffeur
Collecteur
Chargé des écoles
Relations avec les associations
Gestionnaire d'entrepôt
Comptable
Gestionnaire de stocks
Animateur d'atelier cuisine
Informaticien
Ressources humaines
Et bien d'autres...



BANQUE ALIMENTAIRE DU LOIRET – 11 Rue Lavoisier – 45140 INGRE

Tél : 02 38 43 12 90

Mail : ba450@banquealimentaire.org

ANTENNE MONTARGIS – 110 Rue de Paucourt - 45200 AMILLY

Tél : 02 38 07 85 82

Mail : ba450.antenne@banquealimentaire.org

COMMENT POSTULER ?



Répondez à nos offres
sur notre site