

# 2026 78<sup>e</sup> ASSEMBLÉE GÉNÉRALE

Vendredi 12 juin  
à Sundhouse



FÉDÉRATION DES  
MAISONS DES JEUNES  
ET DE LA CULTURE  
D'ALSACE

# PROCÈS VERBAL

**Assemblée Générale de la FDMJC d'Alsace**  
**13 juin 2025 à Barembach**

## ACCUEIL – PRISES DE PAROLE

Thierry Bos ouvre cette 77ème AG en remerciant chaleureusement l'assemblée pour sa présence constante. Il souligne l'importance de chacun dans la vie du réseau : bénévoles dévoués, équipes professionnelles et jeunes en service civique. Il se réjouit également de la présence des élus et souligne la chance qu'a la FDMJC de pouvoir compter sur la présence des représentants des collectivités partenaires (Geispolsheim, Ernolsheim Bruche, Plaine du Rhin et Bischwiller). Il adresse des remerciements particuliers à Théo LECKLERC ainsi qu'à Rémy REISZ, saluant leur venue et leur engagement aux côtés de la fédération.

Il remercie pour leur présence et leur engagement Madame Frédérique MEYER, Présidente de la CAF 67, Madame Annick SUDERMANN, représentante de la CAF, Madame HOULNE Monique et Monsieur Philippe MEYER, conseillers d'Alsace à la CEA. Il remercie également pour leur présence le président et le Directeur général d'une fédération amie qui est l'ALEF.

Il remercie également la MJC Barembach d'accueillir l'AG dans son secteur. Madame REGUETTE Présidente de la MJC Barembach étant aphone, passe la parole à Sandra, la vice-présidente. Elle souhaite la bienvenue à l'assemblée.

Au nom du conseil d'administration et des animateurs de la MJC Barembach elle exprime sa gratitude à la FDMJC pour son soutien indispensable, qu'il soit salarial, administratif ou pédagogique.

Thierry BOS annonce que le quorum est atteint : 66 % des membres sont présents ou représentés.

## PROCES-VERBAL DE L'A.G. 2024

Le procès-verbal sera mis au vote en fin de séance.

## RAPPORT MORAL

Thierry BOS procède à la lecture du rapport moral.

En 2024, la FDMJC d'Alsace a célébré ses 75 ans d'existence. L'année a permis de mettre en lumière la vitalité de son réseau, marquée par le succès de l'événement « À deux mains dans l'asso » qui a réuni plus de 500 participants. Ce fut une année de cohésion intense dédiée à la réécriture du projet associatif.

Thierry remercie chaleureusement le comité de pilotage, les équipes de terrain et du siège, ainsi que les 40 associations qui les ont accueillis. Les échanges nourrissent l'ambition de la FDMJC d'Alsace. Grâce à cet engagement, elle affiche une croissance maîtrisée de son

budget et de ses effectifs, tout en restant fidèle à ses valeurs de justice sociale et d'émancipation.

Cependant, il ne faut pas baisser la garde. Le monde change vite et les menaces s'accumulent :

Économiques : avec des arbitrages budgétaires incertains.

Sociales : face à la montée de l'individualisme et des radicalités.

Environnementales : face à l'urgence climatique.

Contre l'adage « si tu veux la paix, prépare la guerre », la FDMJC d'Alsace souhaite cultiver la justice pour garantir la paix. Sa mission vise à accompagner les jeunes pour qu'ils deviennent des citoyens éclairés, capables de transformer le monde et de s'épanouir dans le collectif.

Pour l'avenir : Elle continuera à gérer ses ressources avec efficience, mais à l'impossible nul n'est tenu. Il est crucial d'engager un dialogue sincère avec ses partenaires (CAF 67, CEA, collectivités) pour trouver des solutions durables malgré les contraintes.

Enfin, à l'approche des échéances électorales, Thierry rappelle avec force que l'action de la FD n'est pas un simple coût de fonctionnement, mais un véritable investissement dans l'humain et pour l'avenir des territoires.

## RAPPORT D'ACTIVITÉ

Piero CALVISI, directeur de la FDMC, anime sa 29ème AG, il prend la parole pour annoncer que cette année le rapport d'activité sera présenté sous forme de « Kahoot », un quiz interactif durant lequel l'assemblée peut voter en direct avec son téléphone. Les résultats sont ensuite présentés et expliqués.

Il salue les personnes présentes et, en particulier, la MJC de Neewiller et le Centre Social de Lingolsheim qui ont rejoint la FDMJC.

Le quiz porte sur quelques indicateurs chiffrés du rapport d'activité : le nombre de filles accueillies dans le secteur enfance (48 %), le nombre de jeunes de 12 à 17 ans qui a participé à une activité payante (3 500 soit 73 %), le nombre de jeunes ayant eu accès à l'outil « Kest t'en sexe » en 2024 (600), le nombre de collégiens et lycéens ayant eu accès aux outils d'animation déployés en 38 semaines d'animation en 2024 (12 400), au nombre de structures et animateurs qui parlent alsacien (10 territoires, 43 animateurs pour 1700h de pratique), le nombre de collectivités partenaires de la FD pour le développement de leur politique jeunesse (23), les principaux financeurs de la FD (les collectivités locales :

1 043 047€, la CAF : 240 440€, la CEA : 110 000€), le nombre de PS Jeunes attribué au réseau FDMJC (15). Il met en avant la pertinence de l'utilisation des outils déployés par la FD qui n'ont qu'un seul but : forger la conscience citoyenne des jeunes qu'elle accompagne. Son rôle n'est pas de juger, mais d'éclairer. Qu'il s'agisse d'écologie, d'égalité ou de liberté d'expression, la FD leur donne les clés pour comprendre le monde et construire leur propre opinion. C'est là l'essence même de sa mission.

Piero CALVISI remercie les personnes présentes pour leur participation active.

### **RAPPORT FINANCIER**

Gwendoline BRAUN, Trésorière, prend la parole et présente le rapport financier.

L'année 2024 a vu une nouvelle croissance significative de l'activité. Le budget 2024 enregistre une hausse de 4 % s'élevant à 21 626 616 € pour 20 77 032 € en 2023. Cette augmentation résulte principalement de la croissance endogène des activités de la FDMJC, mais également significativement de la hausse des coûts.

Le budget est réparti principalement entre ses 5 activités : périscolaire (66 %), animation jeunes (12 %), animation secteur (8 %), animation FDMJC (1%) et fonctions support (13 %).

En produits, les prestations de services (17 815 k€ : participations des familles, facturations aux collectivités) ont progressé de 5 % par rapport à 2023. Les Concours Publics et Subventions d'exploitation s'élèvent à 3 552 101 € (+3%), pour 3 445 753 € en 2023. Attention néanmoins, Même si les résultats sont corrects, attention néanmoins, aux baisses de subventions annoncées : -5% pour la CEA et -20 000€ pour la CAF.

En charges, la masse salariale est de 13 376 k€ contre 12 271 k€ en 2023 soit +9 %. Cette hausse s'explique à la fois par l'augmentation de l'effectif (+ 26 personnes, l'effectif moyen ETP passe de 328 à 354 personnes), ainsi que par la hausse des salaires (point d'indice de la convention collective). Malgré des dotations aux provisions plus importantes (+120 k€) et grâce à des produits financiers en hausse de 54 k€, l'association affiche pour 2024, un résultat excédentaire de 268 354 € (1,2% du budget) pour 207 208 € (1% du budget) en 2023.

La trésorerie demeure largement positive en fin d'exercice (4 918 K€). Celle-ci représente environ 82 jours de budget. Cependant, la Fédé étant "son propre assureur" en matière d'Indemnités de fin de carrière, cette charge potentielle (1,92 M€), doit prudemment être "gelée" en trésorerie ; le solde restant (~ 3 M€) sert à faire face aux dépenses courantes et représente 49 jours de budget. Bilan comptable 2024 : Elle remercie tous ceux qui contribuent quotidiennement à la pérennité de la FDMJC, pour leur implication et leur soutien.

Gwendoline propose de valider les comptes. Pour l'événement des 80 ans, la FDMJC prévoit de créer une réserve de 50 000 €. Les cotisations sont maintenues au même niveau que l'année passée. Notre commissaire aux

comptes Dan GOMPEL rend compte de son rapport lui permettant de certifier les comptes sans réserve.

Les comptes ont été soumis au vote et adoptés à l'unanimité, avec affectation du résultat au report à nouveau.

### **BUDGET PREVISIONNEL**

Gwendoline prend la parole pour présenter le budget prévisionnel 2025, qui a été établi à 2 668 034 €.

Thierry BOS propose ensuite de passer au vote de l'adoption de ce budget prévisionnel (0 contre, 0 abstention).

### **ÉLECTIONS**

Tiers sortants « Personnes morales » : Nadine LEHMANN, Daniel HORNUNG, Jean-Marie MAIER, Mathieu TAESCH, Valérie LOPEZ, Nicolas MEYER

Ne renouvellent pas leur candidature : Jean-Marie MAIER (nous avons une pensée pour lui).

Tiers sortants « Personnes physiques » : Éric ABBAYE, Jean-Claude LUX

Il reste 8 places disponibles, Marie-Hélène HELLERINGER, propose sa candidature « Personne Physique » au CA.

L'ensemble des candidats est élu à l'unanimité.

### **ADOPTION DES RAPPORTS**

Le procès-verbal de l'exercice 2024 est adopté à l'unanimité des membres présents ou représentés, y compris l'affectation des résultats. (0 contre, 0 abstention).

### **RAPPORT D'ORIENTATION**

Erwann FEST, Vice-Président et Sandra GUILMIN, Secrétaire prennent la parole, pour présenter le rapport d'orientation.

Sandra GUILMIN rappelle les décisions actées lors de l'assemblée générale de 2023. Elle expose ensuite l'état d'avancement du projet associatif initié au cours des différentes sessions de travail. Elle souligne l'importance de la participation de chaque partie prenante dans la conception de ces projets et invite également les participants de l'AG un temps de travail à la fin de la séquence.

Erwann FEST, présente les projets d'orientations sur lesquelles la FDMJC cible son action quotidienne : promouvoir les valeurs de l'éducation populaire au XXI<sup>e</sup> siècle, œuvrer pour une société inclusive et solidaire, promouvoir le mieux-vivre ensemble (partager la culture pour unir nos différences), promouvoir l'engagement et la participation des jeunes dans les sujets de société et sensibiliser aux enjeux environnementaux, développer des projets éco-responsables (engager la jeunesse et le réseau pour un avenir durable et solidaire).

### **PAROLE AUX INVITÉS**

Thierry BOS appelle Remy REISZ à le rejoindre avant de passer la parole aux invités.



La parole est donnée à Théo LECKLER. Il salue tout le monde ainsi que les élus. Dans son discours, il retrace le parcours militant de Rémy REISZ pour les 43 ans d'engagement exemplaire au sein de la FDMJC. De l'aventure jeunesse de 1981 à sa maîtrise de la trésorerie, il a marqué le réseau par sa fidélité, ses qualités humaines, son sens de l'innovation pédagogique et sa vision d'une citoyenneté active.

Philippe MEYER prend la parole pour souligner le "personnage emblématique" que représente Rémy REISZ dont la gestion rigoureuse et le dévouement total ont permis à la Fédération de devenir un acteur majeur de l'éducation populaire en Alsace avec plus de 320 réunions statutaires sur son temps libre. Il représente un exemple pour les personnes ici présentes. Son parcours est couronné par la médaille d'or de la Jeunesse et des Sports. Philippe MEYER salue les valeurs portées par la FD, de l'éducation populaire, de la solidarité, de l'engagement, de la citoyenneté, de ne pas rester spectateurs du monde qui bouge, mais d'en faire dès leur plus jeune âge des acteurs de la société.

Rémy REISZ prend la parole, il précise que son engagement est le fruit de rencontres, d'échanges, d'un travail collectif notamment avec la MJC de Traenheim. Il rend hommage à Théo qui a été l'architecte de la FD. Il partage sa vision du bénévolat et rend hommage à tous ceux qui ont bâti la Fédération à ses côtés, tout en livrant un message d'espoir pour l'avenir « Transmettons à cette jeunesse l'espérance, le plaisir du vivre et faire ensemble, du réel et non du virtuel, car la désespérance mène à l'enfermement social, puis à la haine, au racisme et, au final, à la violence ». Il termine en remerciant sa famille pour son soutien et ses sacrifices.

Thierry BOS donne la parole à Madame HOULNE Monique. Elle exprime son plaisir d'accueillir l'AG sur le canton de Mutzig, au cœur de la Vallée de la Bruche. Elle a rappelé la devise locale, « l'accueil est dans notre nature », invitant les participants à profiter de la convivialité et des festivités à venir. Elle excuse le Président de la CEA qui ne pouvait pas être présent.

Patrick CHENU, directeur général des MJC de France prend la parole, il s'excuse de l'absence du président M. Jean-Yves MACE. Il salue l'engagement des bénévoles et réaffirme sa confiance en une relève dynamique. Véritable bouclier national, le réseau porte la voix des 1000 MJC auprès de l'Etat. En rappelant leur reconnaissance comme acteurs culturels, il invite l'assemblée à la prochaine Convention nationale pour continuer de faire humanité ensemble.

Thierry BOS donne la parole à Madame Frédérique MEYER, Présidente de la CAF. Elle salue la forme innovante de l'Assemblée Générale et remercie les équipes et particulièrement les bénévoles pour leur engagement. Elle remercie Rémy REISZ pour son engagement et espère que son parcours bénévole pourra essaimer auprès des jeunes. Madame MEYER a réaffirmé le rôle de la CAF comme soutien institutionnel historique de l'éducation populaire. Elle s'est félicitée de la qualité et de la fluidité

des relations actuelles, s'engageant, avec son conseil d'administration, à faire perdurer cet accompagnement.

Thierry BOS clôt cette Assemblée Générale en remerciant tous les participants de leur présence.





# RAPPORT MORAL

En cette année d'élections municipales et communautaires, je souhaite avant tout exprimer notre profonde gratitude. Merci aux élus sortants, qui ont été de véritables partenaires. Bienvenue aux nouveaux élus, avec qui nous aurons plaisir à construire. Et merci à celles et ceux qui nous accompagnent déjà et poursuivent ce chemin commun.

Dans un contexte de crise, où chacun mesure les difficultés du quotidien, nos projets associatifs — d'intérêt général et sans but lucratif — n'ont jamais été aussi essentiels. Leur utilité, leur proximité, leur capacité à créer du lien sont des réponses concrètes aux besoins d'aujourd'hui et aux défis de demain. Nous ne donnons de leçon à personne, mais nous restons lucides sur les réalités qui nous entourent.

Pour continuer d'exister — et parfois simplement de subsister — nos associations doivent faire face à des contraintes financières comparables à celles des communes et des collectivités. Sans visibilité, sans soutien, comment imaginer un avenir ? C'est pourquoi je tiens à remercier nos partenaires du quotidien : communes, villes, communautés de communes, Caisse d'Allocations Familiales, Collectivité européenne d'Alsace, Etat. Votre confiance est la clé de voûte de notre réussite partagée.

Être une association engagée et porteuse de valeurs implique d'accepter d'être parfois mal comprise. Nous ne sommes pas des prestataires de service. Nous n'avons ni actionnaires, ni intérêts privés à défendre. Notre conseil d'administration est composé de femmes et d'hommes engagés, bénévoles, animés par des valeurs et non par une rémunération. Tout comme les élus, nous recherchons l'intérêt général, avec une liberté de pensée qui nous permet d'avancer, malgré des moyens financiers ou politiques restreints. Cette indépendance nous oblige à expliquer, à partager, à rappeler que nous sommes là pour construire ensemble, dans un esprit de partenariat authentique.

Notre réseau fait face à un nouveau défi : le renouvellement de ses dirigeants. Les bénévoles sont nombreux et précieux, mais les responsables associatifs se font rares. Ils font face à des exigences juridiques, procédures administratives, risques de contentieux, de plus en plus lourds et complexes... Beaucoup aident, mais n'osent plus s'engager durablement. Dans le même temps, certains usagers confondent « service » et « prestation », oubliant que l'origine du mot service n'est pas marchande, et qu'une activité qui serait commerciale coûterait bien plus, que celle portée par le tissu associatif.

À l'approche des élections présidentielle et législative, nous rappelons avec force que la tolérance doit rester le maître mot. La démocratie ne saurait tolérer la violence, ni l'action de ceux qui l'instrumentalisent ou la banalisent.

## Un regard un peu plus loin

Dans cet esprit de tolérance qui nous rassemble, je vous propose de porter notre attention sur deux œuvres fortes :

**Le film L'Abandon**, consacré à Samuel Paty, dont la mémoire continue de nous rappeler ce que signifie transmettre, éclairer, résister. En tant que président national à l'époque, nous avons rendu hommage sur site, au nom des MJC, aux côtés des élus et de la secrétaire d'État Sarah El Haïry, dans une atmosphère d'une intensité émotionnelle rare.

**La chanson Barayé**, de Shervin Hajipour, qui signifie « pour » ou « à cause de » en persan. Elle porte la voix d'une jeunesse iranienne qui réclame simplement le droit de vivre libre. Deux minutes treize d'un souffle vital, d'un cri universel.

## Comment ne pas parler de notre jeunesse

Au sein de la FD, nos actions s'articulent autour d'une conviction simple : **la jeunesse n'a pas seulement un avenir devant elle, elle le construit (ou le façonne) au quotidien.**

## Nos engagements

- **Continuer à accompagner Une jeunesse responsable** mais jamais frileuse, jamais paralysée par l'angoisse. Une jeunesse à qui l'on rappelle qu'il existe des choses à vivre, du bonheur à saisir, et que cela vaut pour chacun d'entre nous.
- **Donner la possibilité aux projets d'exister** — qu'ils se développent, qu'ils vivent, qu'ils aboutissent. Offrir un espace où l'initiative n'est pas seulement encouragée, mais rendue possible.
- **Être un souffle de vie.** Rappeler que la vitalité n'est pas une option, mais une nécessité qui contribue à l'épanouissement.
- **Rester réalistes, mais vivants** — lucides sur le monde, mais jamais résignés. Parce que la vie ne se réduit pas à ce qui nous inquiète : elle se construit aussi avec ce qui nous élève.

## Une phrase pourrait conclure ce rapport moral.

Notre rôle n'est pas seulement d'accompagner la jeunesse, mais de lui ouvrir les espaces où elle peut respirer, créer, rêver et agir.

Merci à vous représentants de collectivités engagées,  
Professionnels et bénévoles de notre réseau,  
Professionnels de l'animation,  
des périscolaires, du siège de la FDMJC  
Membres bénévoles du CA et du bureau de la FD



# SOMMAIRE

Le procès-verbal de l'Assemblée Générale 2025 .....	Page 2
Le rapport moral .....	Page 5
La FÉDÉ ... en quelques indicateurs chiffrés .....	Page 7
La FÉDÉ, un réseau .....	Page 12
La FÉDÉ, des actions .....	Page 17
Des jeunes en service civique.....	Page 25
Le projet associatif la suite .....	Page 26
La participation .....	Page 27
La FÉDÉ, des instances .....	Page 29
La FÉDÉ, des partenaires .....	Page 31
L'organigramme .....	Page 36
Le compte de résultat et les bilans .....	Page 38
Le rapport financier .....	Page 42
Le rapport d'orientation .....	Page 47
Le budget prévisionnel 2026 .....	Page 48
Les élections .....	Page 50



**Bien que respectueux  
des questions liées au genre,  
nous n'utilisons pas  
l'écriture inclusive,  
du fait qu'elle nous semble  
peu intuitive pour un grand  
nombre, et ne facilite pas  
la lecture des documents**

# LA FÉDÉ

## En quelques indicateurs chiffrés

### Sous l'angle du réseau

# 68

#### Associations membres

Le réseau compte, en 2025, 68 associations membres. L'une des priorités de notre projet associatif est de renforcer l'accompagnement de notre réseau d'associations membres, qui maillent les territoires et constituent des acteurs essentiels du lien social entre les habitants. Dans cette perspective, nous avons créé un poste de chargé de mission « vie associative », afin de structurer et d'amplifier cet accompagnement.

# 23

#### Collectivités • Politique jeunesse

En 2025, nous sommes en partenariat avec 23 collectivités pour le développement de leur politique jeunesse.

# 15

#### Collectivités • Politique enfance périscolaire

En 2025, nous sommes en partenariat avec 15 collectivités pour la gestion et le développement d'accueils périscolaires.

### En synthèse

#### JEUNESSE :

Une bonne stabilité des partenariats avec, ici ou là, le renforcement des équipes en lien notamment avec les effets de la PS Jeunes. A noter : une dénonciation de la convention d'un commun accord avec la ville d'Oberhausbergen mais une nouvelle convention avec la ville de Reichstett.

#### ENFANCE :

Bonne stabilité des partenariats. A périmètre constant, l'activité est plutôt stable globalement avec certaines variations (à la hausse ou à la baisse) des fréquentations selon les réalités locales.

### Sous l'angle du budget

# 23 024 136 €

BUDGET 2024  
21 626 615 €

**+6,46%**

Le budget 2025 s'élève à **23 024 136€**, soit une **progression de 6,46 % par rapport à 2024**.

Il convient de souligner **une augmentation de la masse salariale d'environ 6,9 %**, alors que l'effectif n'a progressé que de 4,32 %. Cette évolution s'explique principalement par la revalorisation de la valeur du point, l'application des dispositions conventionnelles ainsi que par des variations des taux de cotisations sociales.



# Sous l'angle des publics accueillis



**6 549**  
enfants différents

## Secteur enfance

L'année 2025 confirme une **activité périscolaire globalement stabilisée**, mais marquée par une évolution du profil des publics, avec une hausse des enfants plus âgés **+ 6.8 % pour les 7 -11 ans** et une **diminution notable des plus jeunes - 19 % pour les - 6 ans**.

48 % **DE FILLES**  
52 % **DE GARÇONS**

23% moins de 6 ans

74% 7 à 11 ans

3% 12 ans et +

## Secteur jeunesse

L'année 2025 confirme une dynamique positive du secteur jeunesse, portée par une **augmentation du nombre de jeunes, en particulier chez les 12-17 ans + 4,3% et les majeurs**. Comme pour le périscolaire, on observe un glissement vers des publics plus âgés, ce qui constitue à la fois une opportunité de consolidation des parcours d'engagement et un point de vigilance sur le renouvellement des plus jeunes publics.



48 % **DE FILLES**  
52 % **DE GARÇONS**

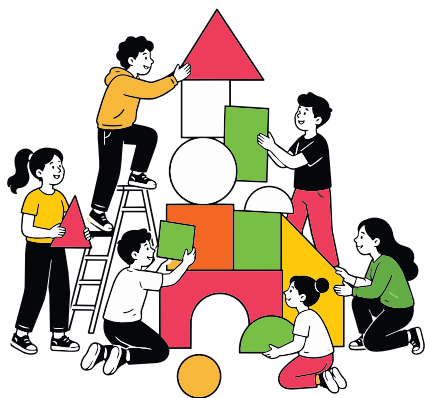
- de 6 ans 2%

6 À 11 ans 21%

12 à 17 ans 75%

18 ans et + 2%

**4 527**  
jeunes différents



**251 964**  
journées enfant

## La fréquentation en 2025 • Journées Enfants

La fréquentation en 2025 a enregistré une augmentation **+ 4,7 % par rapport à 2024**.

**45 680** +3,33 % /2024 accueils de loisirs

**22 269** + 3,67 % /2024 les mercredis

**176 677** +6,71 % /2024 les périscolaires

**7 337** - 4,7% /2024 les CVL

**À noter :** Ne figurent pas dans ces chiffres toutes les participations de jeunes à des activités non habilitées (soirées, accueils libres, sorties, animations et permanences dans les collèges...)

# En synthèse

En synthèse l'année 2025 confirme une dynamique globale positive de fréquentation des structures d'accueil de la FDMJC d'Alsace. Le nombre total de journées/enfant (JE) atteint 251 964 JE, contre 240.649 JE en 2024, soit une progression globale de +4,70 %.

Cette évolution traduit une consolidation de la fréquentation des différents accueils proposés, avec toutefois des évolutions contrastées selon les secteurs d'activité.

Le secteur périscolaire demeure le principal moteur de fréquentation du réseau avec 176 677 journées/enfant réalisées en 2025, soit près de 70 % de la fréquentation totale. La hausse enregistrée de +6,71 % par rapport à 2024 représente l'évolution la plus importante en volume.

Cette progression peut s'expliquer par plusieurs facteurs :

- la stabilisation et le développement de certaines structures
- une augmentation des besoins des familles en matière de garde et d'accompagnement éducatif
- une attractivité renforcée des accueils périscolaires dans les territoires couverts par la fédération

Les accueils de loisirs (ALSH) enregistrent 45 680 JE, soit une augmentation de +3,33 % par rapport à 2024.

De leur côté, les accueils du mercredi progressent de +3,67 %, avec 22 269 JE réalisées en 2025.

Ces évolutions, bien que plus modérées que dans le périscolaire, témoignent :

- d'une fréquentation stable et soutenue des activités éducatives ;
- d'un maintien de la confiance des familles ;
- d'une capacité des équipes à proposer des projets adaptés aux attentes des enfants et des parents.

La progression simultanée des ALSH et des mercredis montre également une continuité de fréquentation sur l'ensemble des temps éducatifs.

Le secteur des centres de vacances et loisirs (CVL) constitue le seul indicateur en recul. La fréquentation passe de 9 387 JE en 2024 à 7 337 JE en 2025, soit une diminution de -21,84 %.

Cette baisse est particulièrement marquée et prolonge déjà une tendance négative amorcée en 2024.

Cette situation devra probablement faire l'objet d'une vigilance particulière dans les années à venir afin d'évaluer :

- la pertinence de l'offre actuelle ;
- les freins à l'inscription ;
- les adaptations pédagogiques, organisationnelles ou tarifaires à envisager.

L'année 2025 confirme donc :

- une dynamique globale positive de fréquentation ;
- une forte progression du périscolaire ;
- une stabilité des accueils de loisirs et des mercredis ;
- une fragilisation du secteur des séjours et CVL.

Ces résultats traduisent à la fois :

- la montée des besoins des familles en matière d'accueil éducatif ;
- la solidité du maillage territorial du réseau ;
- l'importance du travail des équipes pédagogiques ;
- mais également la nécessité d'adapter certaines offres, notamment sur les séjours, aux évolutions des pratiques et contraintes des publics.



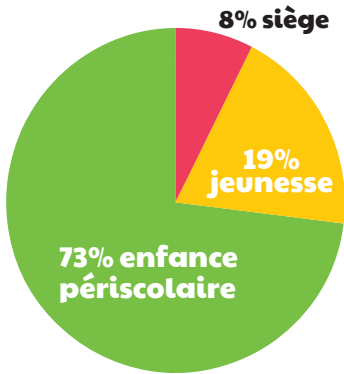
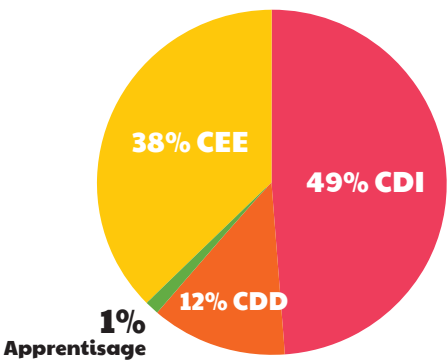
# Sous l'angle du personnel

**898**  
personnes  
différentes

- 535 CDI
  - 128 CDD
  - 0 contrats aidé
  - 11 apprentis
  - 411 CEE
- Certains salariés peuvent avoir eu plusieurs types de contrat



**370 ETP** + 16 ETP soit + 4,32 % par rapport à 2024  
**Secteur enfance 270,58 ETP** + 13,89 ETP soit + 5,13 % par rapport à 2024  
**Secteur jeunesse : 70,19 ETP** + 0,31 ETP soit + 0,44 % par rapport à 2024  
**Siège : 29,23 ETP** + 1,79 ETP soit + 6,12 % par rapport à 2024



L'évolution du personnel accompagne le développement de l'activité qui en équivalent temps plein, en 2025, a progressé de 4,32 %.

En 2025, l'activité représente 370 ETP pour la FDMJC d'Alsace, soit une augmentation de 16 ETP par rapport à 2024 (+4,32 %).

Cette évolution concerne principalement le secteur enfance/périscolaire qui représente désormais 270,58 ETP, soit une progression de 13,89 ETP (+5,13 %). Le secteur jeunesse reste relativement stable avec 70,19 ETP (+0,44 %), tandis que les équipes du siège progressent

de manière plus marquée avec 29,23 ETP (+6,12 %), traduisant le besoin de renforcer les fonctions supports et de coordination nécessaires à l'accompagnement du développement du réseau.

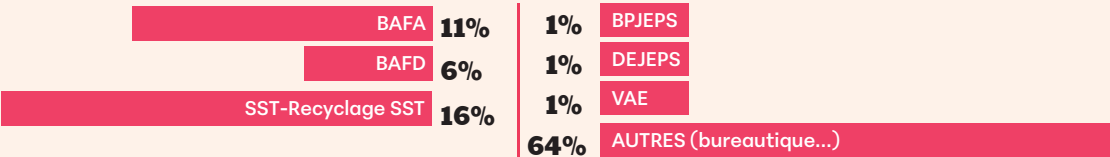
# Sous l'angle de la formation

188 salariés ont pu bénéficier en 2025 d'une formation, un volume globalement stable par rapport à 2024. En revanche, le nombre d'actions de formation a fortement progressé, passant de 245 à 295, soit une augmentation de plus de 20 %, traduisant une intensification et une diversification de l'offre proposée. Cet engagement se traduit également par une hausse significative du budget consacré à

la formation, qui atteint 133 971,15€ - soit une augmentation de près de 39 % par rapport à 2024.

La formation de nos équipes demeure une priorité dans un contexte où les publics nécessitent un niveau d'expertise toujours plus élevé en matière d'accompagnement pédagogique. En complément de notre plan de développement des compétences, qui permet à nos

salariés d'accéder à des formations qualifiantes, nous poursuivons le déploiement de formations collectives thématiques (inclusion des publics en situation de handicap, approches pédagogiques, gestion des troubles du comportement, etc.), afin de renforcer les compétences professionnelles de nos animateurs et d'adapter en continu nos pratiques aux enjeux de terrain.





# LA FÉDÉ un accompagnement de la présence des services

Voici quelques éléments qui donnent des indicateurs concernant l'activité des fonctions ressources :

## Le service paie

**7688** **fiches de salaire**  
contre 7462 en 2024 dont 1042 pour les 20 associations  
du réseau utilisatrices du service contre 994 en 2024

## Déploiement des outils

**8740** **enfants et jeunes concernés**  
**43 semaines d'animation**  
Kest'en sexe · Tous migrants · Non à la haine · Dessine-moi l'écologie · Sécurité routière  
Promenons-nous dans le Web · Lâcher de ballon stratosphérique · DES-INFOX · Dessine moi  
l'égalité des genres · Toi, moi et les autres !

## L'équipe de direction et de coordination a participé / animé

**172** **réunions avec les associations du réseau**

**858** **réunions d'accompagnement technique et pédagogique**  
avec les professionnels de terrain et les interlocuteurs techniques  
ou politiques des collectivités partenaires

**162** **réunions avec les têtes de réseaux**  
ou associations partenaires ou desquelles la FDMJC est membre

**60** **réunions avec les partenaires institutionnels**

## Les autres services administratifs

**380** **supports de communication**

**79** **dossiers d'assurance**

**29** **dossiers Fonjep**

**45** **dossiers de demandes de financements à la CAF**

**137 490** **écritures comptables** (+11% par rapport à 2024)

## Pour conclure

Derrière ces statistiques, il y a du concret et de l'humain : des enfants, des jeunes, des bénévoles qui, chaque jour, sont accompagnés pour s'épanouir et trouver leur place dans une société où les repères se fragilisent. Pour nous, l'éducation populaire consiste à aider chacun à accéder à la culture, à développer ses capacités d'agir et à s'émanciper dans le respect de soi et des autres, en portant une attention particulière à celles et ceux qui subissent le plus les inégalités. C'est une manière d'agir, à notre échelle, pour faire avancer la société et promouvoir le mieux vivre ensemble.

Cette conception de l'éducation, nous nous efforçons de la mettre en pratique au quotidien auprès de nos publics, à travers nos actions et grâce à l'engagement de toutes les composantes de notre association.

# LA FÉDÉ Un Réseau

Le fondement de la FDMJC d'Alsace repose sur son réseau d'associations membres, dont la richesse tient à la diversité des activités proposées, des publics concernés, des modes d'intervention et des modalités de fonctionnement, chacune contribuant, à son échelle, à la vitalité et à la cohésion des territoires. La FDMJC d'Alsace, en tant que « fédération au service du projet commun », accompagne, soutient et valorise les initiatives de ses membres, dans le but d'amplifier leur impact et d'assurer la pérennité de leurs activités sur le long terme.

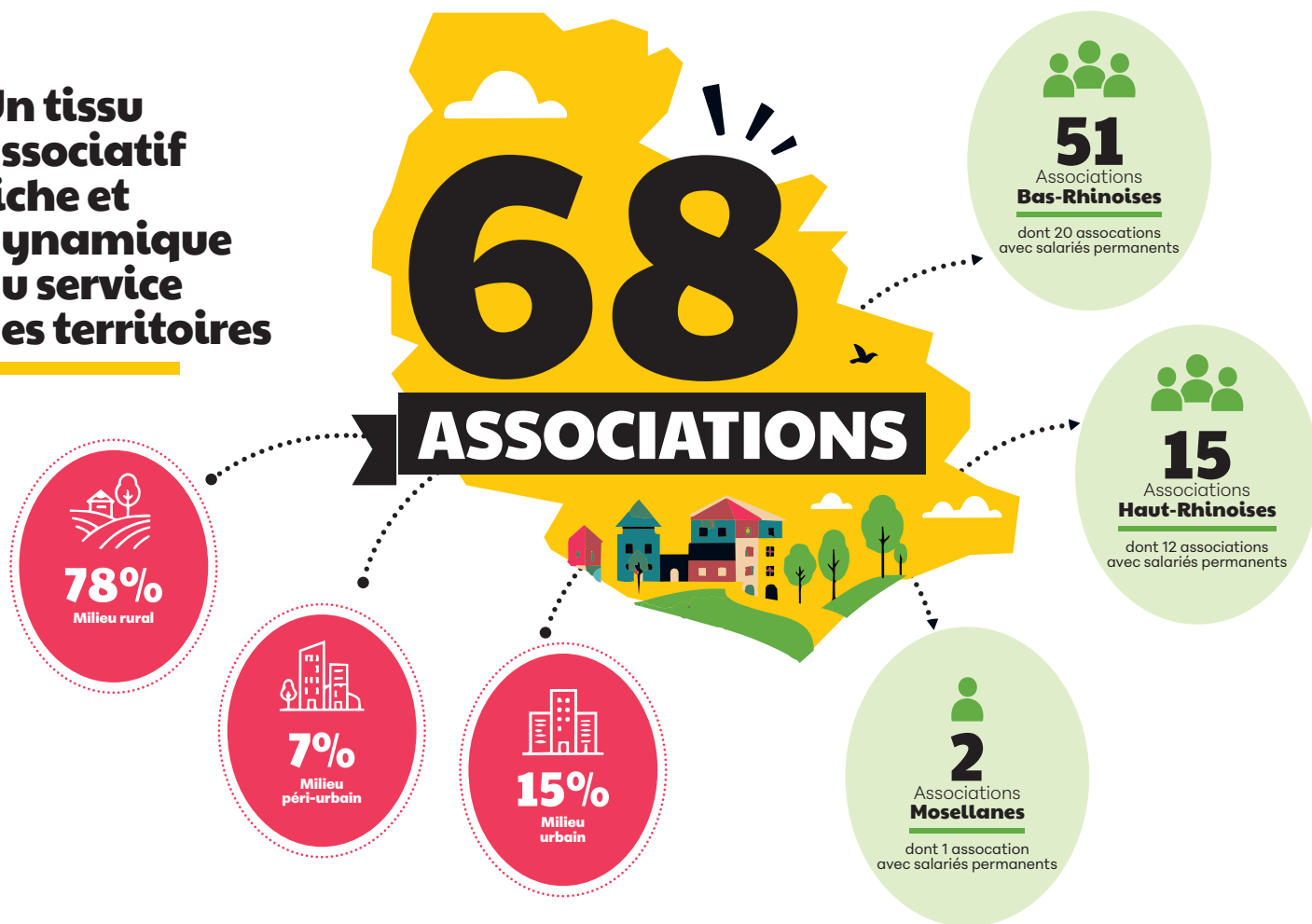
## LES ASSOCIATIONS DU RÉSEAU

UN RÉSEAU ASSOCIATIF COMPOSÉ À CE JOUR DE 68 ASSOCIATIONS

Qu'elles soient implantées en milieu rural ou dans des petites villes, les associations membres agissent au cœur des territoires. À travers l'animation socio-culturelle, elles développent des pratiques éducatives qui permettent de transmettre des savoirs en partant de l'expérience des personnes et du collectif. Elles agissent ainsi comme levier pour agir sur la société, en favorisant la participation des habitants et en prenant part aux dynamiques locales.

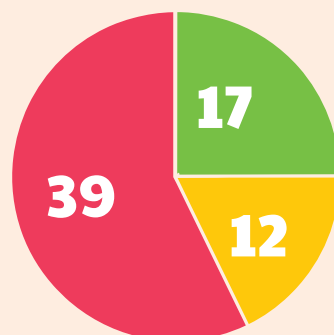
Elles poursuivent l'objectif commun de donner à chacune et chacun les moyens de comprendre, de s'exprimer, de choisir et d'agir dans la société.

**Un tissu associatif riche et dynamique au service des territoires**



**Un réseau engagé dans les démarches Espace de Vie Sociale (EVS), ou Centre Social (CS).**


● CSC ● EVS ● Pas d'agrément



# 68 ASSOCIATIONS MEMBRES DE LA FDMJC D'ALSACE

**CS** Agrément Centre Social  
**EVS** Agrément Espace de Vie Sociale  
 Salarié.e.s permanent.e.s

## MOSELLE

**HAMADRYADES** Lemberg  
**LOISIRS JEUNESSE** Rohrbach-les-Bitche 



## PIÉMONT DES VOSGES

**MJC Barembach** **EVS**   
**MJC Boersch** **EVS**   
**MJC Ergersheim**  
**ALTER EGO** Hohengoeft   
**EDO MUSIC** Nordheim  
**LES BOUTS D'ENTRAIN** Scharrachbergheim-Irmstett  
**LA COSTELLINE** Ranrupt  
**LES INDÉCIS DE LA ROSE** Rosheim  
**ZE HOPLA** Rosheim  
**ACTI'JEUNES** Urmatt   
**ACP** Westhoffen  
**LE REPÈRE** Schirmeck **EVS**  
**OMS** Molsheim




## HAUT RHIN

**MJC Altkirch**   
**CS La Forge** Berrwiller   
**MJC Blodelsheim**  
**CENTRE DE LOISIRS UTILES** Bollwiller   
**MJC Bollwiller** **CS**   
**MJC Colmar**   
**SARCULTURE** Ensisheim  
**PLANÈTE RÉCRÉ** Horbouurg-Wihr   
**MJC Merxheim** **EVS**   
**JEUNESSE RIED BRUN** Muntzenheim **CS**   
**MJC LA BOBINE** Pfastatt **CS**   
**LA MARGELLE** Staffelfelden **CS**   
**CSC Pays de Thann** Thann **CS**   
**MJC Cheval Blanc** Wintzheim **EVS**  
**MJC Site Fernand Anna** Wittenheim 




## VOSGES DU NORD

**MJC Dambach-Neunhoffen**  
**ALC Gumbrechtshoffen**  
**AIPZ Hochfelden** **EVS**  
**MJC Kirrwiller**  
**LA GRANGE AUX PAYSAGES** Lorentzen **EVS**   
**RAJ Pays de Saverne** **EVS**   
**RAI Niederbronn-les-Bains** **CS**   
**AOS Archéo** Sarre-Union  
**Centre Socioculturel Sarre-Union** **CS**   
**GIC Sarre-Union**   
**ACL Schoenbourg**  
**MJC Weiterswiller**  
**MJC Wingen-sur-Moder** **EVS** 

## RHIN NORD

**HORIZONS JEUNES** Brumath **CS**   
**ACAL Drusenheim**   
**CSC ROBERT SCHUMANN** Haguenau **CS**   
**RÉSEAU JACK** Haguenau   
**CENTRE CULTUREL HOERDT** **EVS**   
**MJC Lauterbourg**  
**ASL Mittelhausen** **EVS**  
**ACF Mittelschaeffolsheim** **EVS**  
**MJC Neewiller**  
**MJC Oberhoffen-sur-Moder**  
**AVENIR RÉCRÉATIF ENFANT** Rountzenheim  
**SUR LES SENTIERS DU THÉÂTRE** Beinheim   
**AFICEL Soufflenheim** **EVS**   
**VALOISIRS** Woerth

## EUROMÉTROPOLE

**GÉNÉRATION CIRQUE** Achenheim   
**ORIGINAL EVENT** Fegersheim  
**PELPASS** Strasbourg   
**CSC ALBATROS** Lingolsheim **CS** 

## CENTRE ALSACE

**MJC Gerstheim** **EVS**  
**MJC La Vancelle** **EVS**  
**MJC Marckolsheim** **EVS**   
**MJC Scherwiller**  
**ESPACE ENFANTS** Sundhouse **EVS**   
**RAI du Ried de Marckolsheim** Sundhouse **CS**   
**MJC Le Vivarium Villé** **CS** 

## Les caractéristiques de notre réseau associatif en 2025

Notre réseau d'associations compte 68 membres dont ~40 % ont des salariés permanents, avec des écarts d'effectifs très importants allant de 1 à plus de 50 ETP (la grande majorité ayant moins de 5 ETP) et 60 % des associations fonctionnent avec la seule énergie militante de leurs bénévoles.

### TROIS NOUVELLES ASSOCIATIONS ONT REJOINT LA FDMJC D'ALSACE EN 2025 :

- l'association la jeunesse du ried brun a MUNTZENHEIM
- le centre social la forge a berrwiller ;
- ACF à MITTELSCHAEFFOLSHEIM.



# LA FÉDÉ à l'écoute de son réseau

**En 2025, la FDMJC d'Alsace a réaffirmé son rôle central: accompagner, soutenir et dynamiser la vie du réseau associatif qui la compose. Ce travail a pris la forme de démarches de soutien et d'accompagnement visant à renforcer les associations dans leurs projets et d'une démarche de rencontres qui a permis de renouer des liens, d'écouter, de dialoguer et de partager du sens, dans le cadre du travail de refonte du projet associatif.**

**En 2025, la FDMJC d'Alsace a enregistré 172 participations à des réunions (vie statutaire et groupes de travail), soit une augmentation de 39 % par rapport à 2024.**

Autre chiffre : **42 rencontres ont été organisées avec les associations du réseau dans le cadre du projet associatif.**

## **UNE FÉDÉRATION AU SERVICE DU PROJET DE COMMUN**

Les échanges menés à travers les rencontres avec ses membres dans le cadre du renouvellement du projet associatif ont permis de faire communauté autour de valeurs partagées, tout en recueillant leurs préoccupations. À l'issue de ces rencontres il est apparu nécessaire de développer et renforcer le soutien aux associations de la Fédération des MJC d'Alsace.

Dans cette optique, une mission spécifique a été créée pour soutenir le développement du réseau associatif. Pour mener à bien cette nouvelle mission, une personne dédiée a été recrutée et est arrivée en septembre 2025.

Cette étape marque le lancement d'une dynamique renouvelée, centrée sur le renforcement de la coopération et de la réciprocité au sein du réseau de la FDMJC d'Alsace, renforçant les liens entre les associations et assurant une présence plus soutenue sur tout le territoire alsacien.

## **2<sup>e</sup> ÉDITION DE L'OBSERVATOIRE DES MJC**

En fin d'année 2025, la FDMJC d'Alsace s'est associée à MJC de France pour le lancement de la deuxième édition de l'Observatoire des MJC. Ce dernier a pour objectif de mieux connaître les associations membres dans leurs spécificités, afin de valoriser leurs actions et de renforcer le plaidoyer. Les données récoltées ont permis d'identifier des tendances, en comparaison des éléments recueillis lors de la première édition en 2022.

Cette démarche fera l'objet d'une infographie à l'échelle alsacienne, destinée à rendre visibles, auprès de tous nos partenaires, les impacts et la pertinence du projet culturel que nous défendons au quotidien.

## **OBTENTION DE LA LABELISATION GUID'ASSO DANS LE BAS-RHIN**

En novembre 2025, la FDMJC d'Alsace a obtenu le label « Guid'Asso - volet information ». Le dispositif

Guid'Asso est un réseau de proximité offrant aux dirigeants associatifs, bénévoles et salariés un service gratuit d'information, d'orientation, de conseil et d'accompagnement à toutes les associations et porteurs de projets.

Cette reconnaissance s'inscrit dans la continuité de sa mission de soutien et de développement de la vie associative. Elle se positionne comme acteur relais dans les territoires où l'accompagnement associatif reste insuffisant et s'engage à proposer des réponses adaptées aux besoins des associations par l'accès à une information fiable et disponible.



## Les territoires partenaires

En 2025, nous avons renouvelé les conventions avec les Communautés de Communes de la Basse Zorn, de Mossig Vignoble et du Pays Rhénan pour la mise en œuvre de l'animation jeunesse sur ces territoires. D'un commun accord, nous avons mis un terme au partenariat avec la ville d'Oberhausbergen et signé une convention de partenariat avec la ville de Reichstett. de la fréquentation dans nos structures d'accueils.

Par ailleurs, la Commune d'Ernolsheim-Bruche a rejoint le regroupement EEDDDA.

En 2025, nous avons renouvelé les conventions de partenariat avec les Communes d'Ergersheim, Soultz-les-Bains et Baerenthal pour la gestion des accueils périscolaires. Dans plusieurs territoires, nous avons constaté un accroissement de l'activité.

## Collectivités partenaires ENFANCE & JEUNESSE



## Animation Jeunesse



## Structure d'accueil périscolaire

Autre accueil  
FDMJC ALSACE

**Convention  
spécifique**  
(accompagnement culture,  
déploiement outils de  
citoyenneté...)



## En projets




**Ville de Molsheim**

Ville de Mutzig 

Soultz-les-Bains 

Ergersheim 

Duttlenheim 

**Regroupement EEDDDA**   
(Ergersheim,  
Ernolsheim-Bruche, Duttlenheim,  
Duppigheim, Dachstein, Altorf)

## POLITIQUES JEUNESSE

### Cadre du partenariat :

- 1 délégation de service public (DSP)
- 21 conventions de partenariat

Type de collectivités :

- 8 communes de l'Eurométropole
- 2 villes Molsheim et Mutzig
- 13 structures intercommunales

## POLITIQUES ENFANCE

### Typologie des collectivités partenaires et cadres des partenariats

### Cadre du partenariat :

- 8 délégations de service public (DSP)
- 6 conventions de partenariat

Type de collectivités :

- 4 territoires de l'Eurométropole
- 5 communes (hors Eurométropole)
- 5 intercommunalités

Cela nous conduit à gérer **60 structures d'accueils** avec la particularité de gérer des structures parmi les plus importantes du département (> 200 enfants), mais aussi parmi les plus petites (~15 enfants), ce qui met en évidence notre capacité d'adaptation aux réalités locales, sans être dans une logique basée essentiellement sur la rentabilité économique.



# Lien enfance jeunesse

Au-delà de la gestion des accueils et conformément aux orientations de notre projet associatif, nous développons, en lien étroit avec les collectivités partenaires, des actions dédiées au renforcement du continuum « enfance-jeunesse ».

Ces démarches de mise en passerelle entre les publics se traduisent concrètement par :

- la mobilisation de personnels spécifiquement missionnés sur cette articulation ;
- la mise en place de temps d'animation communs entre les structures enfance et jeunesse, favorisant la continuité des parcours et des dynamiques éducatives.



## Partenariats spécifiques thématiques

### Commune de Geispolsheim / action culturelle :

Il y a une quinzaine d'années, la Commune a conclu une convention avec la FDMJC du Bas-Rhin afin d'assurer la gestion et le développement d'un projet culturel « par et pour » les habitants, adossé à l'Espace Culturel Malraux.

Aujourd'hui solidement structuré, ce projet poursuit son évolution en s'adaptant en permanence aux spécificités et aux enjeux du territoire. Il contribue ainsi à proposer des réponses culturelles pertinentes et renouvelées, en adéquation avec les attentes de la Commune de Geispolsheim et de ses habitants.

### Commune de Lauterbourg/MJC Base de voile

Dans le cadre du projet de la base de voile portée par la MJC de Lauterbourg, la FDMJC d'Alsace assure l'emploi d'un professionnel titulaire d'un brevet d'État voile, mis à disposition de la structure.

Ce dispositif s'inscrit dans un partenariat structuré associant la commune de Lauterbourg, la Communauté de communes de la Plaine du Rhin, la MJC de Lauterbourg et la FDMJC d'Alsace. Il permet de garantir un encadrement qualifié et de soutenir le développement des activités nautiques en cohérence avec les objectifs éducatifs et territoriaux partagés.

## En bref ...

**L'ensemble des activités développées par notre réseau repose sur un socle commun structurant : l'animation enfance et jeunesse, l'organisation de manifestations, le développement d'actions de proximité «par et pour» les habitants ainsi que l'animation des territoires.**

Dans ce cadre, la FDMJC d'Alsace assure un rôle d'appui et de structuration auprès de ses membres, à travers la formation, la diffusion d'informations, le développement de services et de projets, ainsi que l'accompagnement au fonctionnement et au développement des structures.

En 2025, cet engagement s'est notamment traduit — au-delà du travail administratif essentiel mais peu visible — par une mobilisation soutenue des coordinateurs de la FD et de l'équipe de direction :

- 148 réunions avec les associations du réseau
- 823 réunions d'accompagnement technique et pédagogique avec les professionnels de terrain et les interlocuteurs techniques ou politiques des collectivités partenaires

- 54 réunions avec les têtes de réseaux ou associations partenaires, ou au sein desquelles la FDMJC est membre
- 73 réunions avec les partenaires institutionnels

Au-delà de ces éléments quantitatifs, cet accompagnement de proximité est clairement identifié par les acteurs de terrain comme une réelle plus-value. Il contribue à renforcer la qualité des projets, à sécuriser les pratiques professionnelles et à consolider la légitimité de la FDMJC, tout en nourrissant une dynamique de réseau active et structurante.

Par ailleurs, la présence de la FDMJC auprès des associations s'est intensifiée, notamment dans le cadre de la démarche de définition du projet associatif. Cette dynamique sera encore renforcée en 2025, avec le déploiement de moyens complémentaires visant à consolider et développer davantage l'accompagnement proposé au réseau par la création d'un poste de chargé de mission vie associative.





## RENFORCER LE COLLECTIF, UNE PRÉOCCUPATION AU CŒUR DE NOTRE DÉMARCHE D'ÉDUCATION POPULAIRE

**Le constat posé l'an passé reste d'actualité. Les difficultés de recrutement persistent, dans un contexte où le rapport au travail évolue et où l'absentéisme fragilise les équipes et les organisations. Pour autant, nous refusons d'en faire une fatalité. Nous poursuivons nos efforts pour expérimenter, ajuster nos pratiques et construire des réponses durables, soutenables financièrement, en nous appuyant notamment sur la formation et l'accompagnement des équipes.**

Face à ces enjeux, le collectif reste un puissant levier d'action. Mettre en réseau les professionnels, favoriser les échanges de pratiques et la coopération, c'est faire vivre concrètement les valeurs de l'éducation populaire. Ces dynamiques renforcent les compétences, soutiennent l'engagement et développent le pouvoir d'agir des équipes, au service des publics et des territoires.

Concernant les équipes de direction enfance, nous poursuivons la dynamique engagée : partir des besoins du terrain, associer pleinement les professionnels à la construction de temps collectifs animés et dynamiques et faire appel, lorsque c'est pertinent, à des intervenants externes. En 2025, cela s'est traduit par l'organisation d'un séminaire à Baerenthal, pour la deuxième année consécutive, en complément de trois journées

professionnelles réparties sur l'année.

Les journées de pré-rentrée ont également été reconduites, en laissant une place importante au travail au sein des structures, tout en proposant des temps collectifs. Une rencontre d'une demi-journée a ainsi rassemblé la totalité de nos équipes de professionnels enfance à Souffelweyersheim (plus de 400 personnes), prolongée par un moment convivial qui contribue pleinement à la cohésion et à l'esprit de réseau, au cœur de notre ADN.

L'ensemble de ces temps est proposé gratuitement aux professionnels de nos associations membres.

Pour les animateurs jeunesse, la réflexion engagée en 2024 sur le renouvellement des formats et des contenus des temps collectifs a permis d'identifier de nouveaux besoins : accueil et intégration des nouveaux professionnels, appropriation des valeurs de l'éducation populaire, conscience politique, management d'équipe, relation aux territoires... Ces thématiques seront au cœur des temps collectifs prévus sur l'année 2026.

Enfin, ces temps collectifs sont aussi des espaces de participation aux chantiers structurants de la Fédération. Ils ont notamment contribué à nourrir la démarche « En route vers 2028 », engagée fin 2025 en perspective des 80 ans de la FDMJC d'Alsace.





# La coopération transfrontière

## PARTICIPATION AU RÉSEAU JEUNESSE PAMINA

Ce réseau regroupe de nombreux partenaires institutionnels et associatifs des deux côtés du Rhin. Il permet aux structures membres de collaborer sur des projets communs et de co-construire des actions favorisant la rencontre interculturelle et la citoyenneté européenne.

En 2025, trois réunions du Réseau Jeunesse PAMINA ont été organisées, une journée PAMINA s'est déroulée à Haguenau autour d'un Escape Game dans la Ville, qui a rassemblé plus de 80 jeunes français et allemands

## LE PAMINA CAMP

Le second axe de travail repose sur l'organisation du PAMINA CAMP, un séjour interculturel franco-allemand qui a lieu chaque été.

L'édition 2025 s'est déroulée en août, réunissant 30 jeunes – 15 français et 15 allemands – autour d'activités sportives, culturelles et ludiques favorisant l'échange et la découverte mutuelle. Ce camp est porté en partenariat avec les structures jeunesse de Rastatt, Graubau Stutensee, Sportkreisjugend Karlsruhe, FDMJC Plaine du Rhin et FDMJC Basse-Zorn.

La préparation du séjour a donné lieu à 8 réunions en 2025 : 6 réunions de préparation en amont, 1 réunion de bilan après le camp, et 1 réunion en fin d'année pour construire l'édition 2026. Cette dernière est d'ores et déjà prévue pour août 2026, avec les mêmes partenaires et est ouverte à 20 jeunes français et 20 jeunes allemands.





# Bilan des outils pédagogiques 2025 & Perspectives 2026

L'accompagnement de nos animateurs sur les territoires s'appuie sur une ingénierie pédagogique en constante mutation. Nos outils ne sont pas de simples supports de diffusion ; ils sont conçus comme des réponses directes aux fractures sociétales actuelles. En 2025, nous avons renforcé cette stratégie pour offrir aux jeunes des espaces de réflexion en prise directe avec l'actualité, en lien étroit avec nos partenaires locaux.

## « SAVOIR, COMPRENDRE, AGIR POUR DIRE NON À LA HAINE »

Face à l'exacerbation des tensions sociales, cet outil phare a bénéficié d'une réactualisation majeure en 2024. L'objectif était de passer d'une posture de constat à une posture d'engagement.

Évolutions marquantes : Nous avons modernisé cinq modules stratégiques, incluant une frise historique interactive. Les ateliers sur le langage et la liberté d'expression ont été affinés pour mieux répondre aux nouveaux codes de communication des jeunes.

**Perspective 2026 : L'outil est désormais prêt pour une diffusion plus large, affirmant notre rôle dans la résistance à la banalisation des discours de haine.**

Fréquentation en 2025 : 950 jeunes

## « TOUS MIGRANTS ! »

Évolution : Malgré une qualité graphique et pédagogique indéniable, cet outil a connu une sous-utilisation en 2025. Nous analysons ce recul comme une potentielle réticence des structures face à un sujet jugé "trop polémique".

**Perspective 2026 : Nous faisons le choix de maintenir et de réaffirmer la place de cette exposition. Plus que jamais, il est crucial d'offrir aux élèves des clés de compréhension humaine et géopolitique sur l'exil.**

Fréquentation en 2025 : 750 jeunes



## « DESSINE-MOI L'ÉCOLOGIE »

Évolution : Cet outil a franchi un cap en 2025 en circulant largement hors du cadre scolaire classique. Son succès réside dans sa capacité à traiter de l'éco-anxiété par l'humour et l'esprit critique, rendant les enjeux climatiques moins paralysants pour la jeunesse.

Fréquentation en 2025 : 600 jeunes

## « DES-INFOX »

Évolution : L'arrivée de cette exposition interactive a marqué un tournant dans notre approche de l'Éducation aux Médias et à l'Information (EMI). Avec ses six modules immersifs, elle répond aux usages numériques des 12-18 ans en transformant l'apprentissage en expérience ludique.

Fréquentation en 2025 : 1800 jeunes

## « PROMENONS-NOUS DANS LE WEB »

Évolution : Conscients que cet outil devenait obsolète face à l'évolution des réseaux sociaux, nous avons lancé un vaste chantier de réactualisation en partenariat avec la MSA.

Chantiers en cours : Intégration de nouvelles thématiques urgentes comme le sexting, l'usurpation d'identité et les mécanismes de cyberprédation.

**Perspective 2026 : Le lancement de la nouvelle version permettra d'offrir un levier de prévention de pointe pour les familles et les équipes éducatives. Une nouvelle exposition conçue par la MJC du Pays de l'Herbasse « exposition numérique, le pouvoir d'agir » viendra compléter ce travail**

Fréquentation en 2025 : 1600 jeunes





## « KEST'EN SEXE » & ÉDUCATION À LA SEXUALITÉ

Évolution : L'année 2025 a vu une institutionnalisation de nos interventions. La malle « Kest'en sexe » est devenue un référentiel pour aborder le consentement et la lutte contre les violences sexistes.

Le point fort : La création d'un maillage territorial avec les infirmières scolaires, et les enseignants formés à l'EVARS (Éducation à la Vie Affective et Relationnelle, et à la Sexualité) permettant de sécuriser le parcours éducatif et de santé des élèves.

**Fréquentation en 2025 : 720 jeunes**

## « TOI, MOI, ET LES AUTRES ! »

Évolution : Cet outil a trouvé son rythme de croisière dans les structures périscolaires. Il a évolué vers une approche plus théâtrale et participative, permettant aux plus jeunes (primaire/collège) de s'initier aux valeurs de solidarité.

**Fréquentation en 2025 : 620 jeunes**

## « DESSINE-MOI L'ÉGALITÉ DES GENRES »

Cet outil s'attaque aux stéréotypes de genre dès le plus jeune âge

**Fréquentation en 2025 : 600 jeunes**

## « CHEZ FRAISE ! »

« Chez Fraise ! », nous permet d'investir le champ de l'alimentation durable.

**Fréquentation en 2025 : 350 jeunes**

**Perspective 2026 : Ces outils seront au cœur de notre itinérance pour la rentrée prochaine, visant à créer des ponts entre santé, écologie et justice sociale.**

## « SÉCURITÉ ROUTIÈRE »

Cette exposition, consacrée à la sécurité routière, aborde à travers 16 expériences, les notions essentielles permettant à l'enfant, au jeune, de prendre conscience des enjeux liés à sa propre sécurité, mais aussi celle des autres usagers de la route, de la rue...

**Fréquentation en 2025 : 400 jeunes**

## PÔLE SCIENTIFIQUE

### « UN BALLON POUR MON ÉCOLE »

Bilan : En 2025, nous avons consolidé notre expertise technique (agrément CNES) avec des lancements réussis au Lycée Jean Sturm et au Collège de Thann.

**Perspective 2026 : Le CNES a réduit drastiquement le budget alloué à cette action, nous ne sommes sûrs de pouvoir répondre à la demande de l'ensemble des établissements scolaires qui souhaiterait s'engager dans le dispositif UBPE (Un Ballon Pour mon École).**

**Fréquentation en 2025 : 50 jeunes**

## PARTENARIAT AVEC

### « DESSINEZ CRÉEZ LIBERTÉ »

Ce partenariat (issu de l'héritage de Charlie Hebdo) a permis de déployer un module spécifique sur le harcèlement scolaire. L'évolution de ce projet montre que le dessin reste le médiateur le plus efficace pour libérer la parole des victimes et des témoins en milieu scolaire.

**Pas de chiffres de fréquentation : mise à disposition libre**





## 5. la caravane des savoirs

Lancée en 2025 avec le soutien de la CAF, la Caravane des Savoirs est un dispositif itinérant créé par la FDMJC d'Alsace dont l'objectif est d'enrichir les programmes d'activités des accueils de loisirs pendant les vacances scolaires pour les enfants de 3 à 11 ans. L'initiative s'est déployée sur 20 ateliers (demi-journées à journées entières) auprès de 9 structures — y compris pour le compte de nos associations affiliées (CSC l'Albatros de Lingolsheim, Loisirs jeunesse de Rohrbach-lès-Bitche, MJC de Colmar) et des périscolaires (Achenheim, Hangenbieten, Wissembourg, Seltz, Nordheim, Soufflenheim) - **Fréquentation en 2025 : 300 enfants.**

Au-delà de l'animation, la Caravane a constitué un véritable outil de formation continue pour les équipes : sciences et expérimentation, éducation aux médias (stop motion, podcasts) et expression corporelle (théâtre, cirque) ont permis aux animateurs de renouveler leurs pratiques pédagogiques. L'accueil des professionnels a été particulièrement positif, beaucoup soulignant le caractère "inspirant" et "transposable" des méthodes proposées.

Cette première année valide la pertinence du modèle et pose les bases d'un déploiement pérenne, avec un double objectif : valoriser le métier d'animateur et harmoniser la qualité éducative sur l'ensemble du territoire de la FDMJC.



## Conclusion

Le bilan de l'année 2025 démontre une volonté forte d'adapter nos outils aux mutations du monde. En 2026, notre priorité sera de stabiliser ces nouvelles acquisitions et de finaliser la refonte de nos outils numériques. Par la formation continue de nos animateurs, nous garantissons que ces supports restent des leviers d'émancipation et de réflexion critique pour chaque jeune de notre territoire.





## Les actions culturelles

Permettre à chacun de prendre part à la vie culturelle locale, tisser des liens entre les habitants, éveiller la curiosité et l'ouverture d'esprit en rendant accessibles des spectacles de qualité et une grande diversité d'expressions artistiques, mettre en lumière les pratiques amateurs... C'est cette vision qui guide la conception et l'organisation d'événements variés : festivals, projections-débats, représentations de théâtre, de danse, de cinéma...

La pratique artistique en amateur est également encouragée à travers un large éventail d'ateliers et de collaborations culturelles autour de la danse, de la musique, du théâtre, des arts plastiques ou des arts numériques.

En 2025, cette dynamique s'est concrétisée à travers de nombreuses actions et initiatives culturelles, dont voici quelques exemples :







Depuis plusieurs années, nous menons une action culturelle à destination de notre réseau pendant les vacances de printemps, en partenariat avec l'Espace Malraux, lieu culturel situé à Geispolsheim, dont la commune nous confie la programmation artistique.

En 2025, nous avons choisi de programmer "Levons le voile !" une pièce de café-théâtre d'environ une heure, portée par la compagnie le Hibou Blond. À travers des personnages hauts en couleur, le spectacle aborde avec humour et pédagogie des sujets sensibles — laïcité, port du voile, blasphème, égalité des genres, antisémitisme — pour éclairer ces débats à la lumière du droit et du raisonnement scientifique.

L'objectif : déconstruire les polémiques, favoriser l'esprit critique, et ouvrir un échange libre avec le public.

Chaque représentation a été suivie d'un temps d'échange, permettant au public de partager ses impressions, poser des questions et prolonger la réflexion.

Afin de renforcer l'impact de cette démarche, nous avons élargi cette année la diffusion du spectacle au-delà de Geispolsheim, avec des représentations à Brumath (Bas-Rhin) et à la MJC La Margelle de Staffelfelden (Haut-Rhin). Ce sont ainsi cinq séances qui ont été proposées, rassemblant environ 380 participants – jeunes, animateurs, familles et grand public.

Gratuite pour notre réseau, cette action constitue un véritable outil pédagogique pour les équipes d'animation. Elle permet d'introduire ou d'approfondir des thématiques citoyennes avec les jeunes, en amont et en aval du spectacle, dans une logique d'éducation populaire.

### Résumé du spectacle « levons le voile »

Les sujets abordés durant le spectacle sont parfois sensibles voire tabous, mais ce spectacle propose une mise à distance de certains faits d'actualité pour y réfléchir, y apporter les connaissances, qui parfois manquent dans les débats publics, et parler librement de sujets qui nous concernent tous. Port du voile et de signes religieux, blasphème, conflit israélo-palestinien... Agacée de voir le débat sur ces épineuses questions confisqué et malmené par des polémistes aux heures de grande écoute, Lauren BAKIR, docteure en droit, ingénieure de recherche au sein de l'UMR DRES (Droit, Religion, Entreprises et Société) et membre de l'ITI MAKERS, a décidé d'intervenir avec ses propres armes : celles du droit et du raisonnement scientifique. Découvrez des personnages attachants et hauts en couleur qui vous feront passer d'un sujet à l'autre sans voir le temps passer.









# DES JEUNES EN SERVICE CIVIQUE

Nous considérons le Service Civique comme une véritable opportunité d'engagement et de construction citoyenne. Offrir à des jeunes la possibilité de s'impliquer concrètement dans des actions liées à la culture, à l'environnement, au sport ou encore à la citoyenneté, c'est leur permettre de vivre une expérience formatrice, utile à la fois pour la société et pour leur parcours personnel.

Le service civique s'inscrit pleinement dans cette vision : il s'agit d'un véritable levier pour développer des compétences, renforcer le sens de l'intérêt général et s'ouvrir à de nouveaux horizons.

En 2025, notre réseau a accueilli 33 volontaires en service civique (contre 42 en 2024) dont 13 au sein de nos associations membres. *À noter que ce nombre correspond au quota maximum qui nous a été attribué pour l'année 2025 dans le cadre de l'agrément national MJC de France.*



Pour les jeunes volontaires, nous avons organisé une formation civique et citoyenne au chalet du club vosgien de Lemberg du 20 au 23 mai 2025 (14 participants) et 3 sessions de formation au PSC1 les 24 et 29 avril et le 13 novembre 2025 (24 participants).

La formation civique et citoyenne est un volet obligatoire du service civique. Elle vise à sensibiliser les volontaires aux valeurs de la République, à leurs droits et devoirs en tant que citoyens, et à encourager leur engagement dans la société. Elle comprend généralement un volet théorique (débat, ateliers sur la citoyenneté, la laïcité, etc.) et une formation aux premiers secours. L'objectif est de favoriser la prise de conscience citoyenne des jeunes et de leur permettre de s'inscrire durablement dans une démarche d'engagement et de participation à la vie démocratique.

Notre formation civique et citoyenne est construite sur la base du cahier des charges défini par l'Agence Nationale du Service Civique.

Comme les années précédentes, nous constatons une baisse significative du nombre de jeunes engagés en service civique. Cette diminution s'inscrit dans une tendance nationale, sans doute liée à plusieurs facteurs : le développement du Service National Universel (SNU) et les annonces répétées de son caractère obligatoire (jamais suivies d'effet), le contexte économique incitant les jeunes à rechercher des formes d'activité mieux rémunérées, ou encore le manque d'attractivité des métiers de l'animation.

QUALIFICATION	2024	2025
Niveau I	3	5
Niveau I-II	3	2
Niveau III	3	5
Niveau IV	21	9
Niveau V	9	8
Niveau VI	3	4

MISSIONS	2024	2025
Mémoire et citoyenneté	1	1
Culture , loisirs ...	30	23
Education pour tous	8	5
Environnement	3	2
Sport		1
Solidarité		1

ÂGES	2024	2025
16 ans	3	4
17 ans	7	8
18 ans	8	5
19 ans	7	2
20 ans	5	3
21 ans	1	2
22 ans	1	2
23 ans	2	3
24 ans	6	3
+25 ans	2	1



# Le Projet Associatif de la FDMJC

## la suite

Adopté lors de l'Assemblée Générale de Barembach en juin 2025, le projet associatif de la Fédération des MJC d'Alsace structure l'ensemble de nos orientations autour de quatre axes fondateurs : promouvoir les valeurs de l'éducation populaire au XXI<sup>e</sup> siècle, œuvrer pour une société inclusive et solidaire, sensibiliser aux enjeux environnementaux et développer des projets éco-responsables, et enfin promouvoir l'engagement et la participation des jeunes dans les sujets de société.

### MISE EN ŒUVRE ET PREMIÈRES ACTIONS

L'adoption de ce projet constitue une étape fondatrice, mais c'est bien sa déclinaison en plan d'action concret qui nous permettra de le faire vivre au quotidien.

Les premières actions engagées ont été orientées vers notre réseau associatif.

Dans cette perspective, et grâce au soutien de fonds européens, nous avons recruté une chargée de mission dont le travail est exclusivement dédié à l'animation et au soutien de ce réseau. Manon Lalanne a rejoint l'équipe le 1<sup>er</sup> septembre 2025. Ses premières semaines ont été consacrées à la découverte de la FD et de ses associations adhérentes, puis, en lien avec le comité de pilotage du projet associatif, à l'identification et à l'amorce des premières actions opérationnelles.

### PERSPECTIVES

La mise en œuvre complète du projet associatif représente un chantier ambitieux et de long terme. Il nous appartiendra, dans les années à venir, de continuer à décliner chacun de ses axes en actions concrètes, en associant l'ensemble du réseau à cette démarche collective.



# Participation

La participation des publics, et en particulier des jeunes, constitue un axe central de notre projet associatif. Nos équipes se mobilisent pour favoriser l'expression et la participation des enfants et des jeunes, y compris au sein des accueils périscolaires. Fidèles aux valeurs de l'éducation populaire, les équipes accompagnent les publics accueillis afin de les rendre autonomes et conscients de leurs choix. Dans de nombreux territoires, notre réseau anime, en lien étroit avec les collectivités, des conseils d'enfants, des conseils municipaux ou intercommunaux de jeunes, ainsi que des groupes informels qui s'engagent au service de l'intérêt général.

## Adhésion à l'ANACEJ



association nationale citoyenneté enfance jeunesse :

la FDMJC d'Alsace est représentée au sein du conseil d'administration de l'ANACEJ par Erwann Fest, notre vice-président. Au-delà d'une simple représentation statutaire, notre implication se concrétise également par la présence de jeunes de notre réseau dans les actions et instances nationales de l'ANACEJ : Maylis et Thomas, 2 jeunes issus de la Communauté de Communes du Kochersbeg et de l'Ackerland

### “ TÉMOIGNAGE DE MAYLIS

Voici les temps forts à l'Anacej qui m'ont le plus marquée cette année :

- Il y a évidemment les week-end Com'J qui sont toujours des moments de partage et d'échange très intéressants et enrichissants. Nous avons eu l'occasion de (...) rencontrer le Conseil Parisien de la Jeunesse. Nous avons également visité le musée Carnavalet et les avons aidés à promouvoir leur nouveau comité jeunes durant la nuit des musées. (...)
- J'ai également pu participer à l'AG de l'ANACEJ du mois de juin. Ce fut un moment enrichissant et instructeur, notamment le temps d'échange en groupe sur divers sujets. J'ai beaucoup apprécié le groupe sur la santé mentale des jeunes.
- Enfin, avec Thomas, nous avons eu la chance d'être membre du jury jeunes de Festiprev (Festival Internationale du Film de Prévention et Citoyenneté Jeunesse), à La Rochelle, afin d'y représenter l'Anacej. Les films que nous y avons découverts étaient autant drôles que touchants. Nous y avons également fait de nombreuses rencontres et en sommes sortis grandis.

Maintenant nous avons hâtes de voir ce que ce nouveau mandat nous réserve.

### “ TÉMOIGNAGE DE THOMAS

J'ai eu la chance de vivre pas mal de conseils d'administration en physique depuis mon investiture en février 2025, qui m'ont permis de plus m'investir dans le fonctionnement interne de l'association, d'appréhender certains de ces enjeux comme sa situation économique avec ses comptes ainsi que son modèle de formations proposées. J'ai pu observer divers débats comme celui sur le changement de nom de l'association mais aussi sur un des projets portés par le comité jeune, celui du statut de jeune engagé où nous nous sommes mobilisés pour porter notre proposition aux élus et recueillir leurs retours.

A la suite d'un CA j'ai pu assister à la remise des prix ANACEJ aux conseils de jeunes ayant proposés les projets les plus inspirants de l'année 2025, donnant ainsi un moyen de valoriser des expériences au sein du réseau et de donner aux jeunes une reconnaissance pour leur engagement !

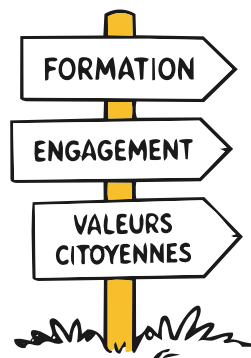
J'ai assisté à une rencontre du réseau se déroulant à Strasbourg en novembre 2025 à l'occasion de la rencontre des petites et moyennes villes, moment fort instructif avec élus et professionnels de la jeunesse du réseau qui ont pu échanger sur leurs pratiques. Voir le réseau en action et les conversations sur des sujets de fond m'a fait prendre encore un peu plus conscience d'une forme d'impact sur les adhérents à l'association.

Pour cette année 2026 Maylis et moi sommes engagés sur un nouveau mandat, pour moi de 2 ans et pour elle d'une année. Je me suis donc représenté au conseil d'administration, puis au bureau où j'ai eu l'honneur d'être élu !

J'espère donc pouvoir continuer à représenter au mieux la jeunesse engagée et continuer à agir pour l'Anacej !







# Le BAFA

## Brevet d'Aptitude aux Fonctions d'Animateur

Le BAFA est un diplôme essentiel dans le champ de l'animation socioculturelle. Il permet à des jeunes de s'initier à l'animation, de découvrir les principes de la vie collective, de mettre en œuvre des projets éducatifs et d'acquérir au sein de notre association les valeurs de l'éducation populaire.

Bien plus qu'un simple diplôme, le BAFA représente souvent une première étape vers une professionnalisation dans le secteur de l'animation, notamment dans les accueils périscolaires où il constitue une porte d'entrée privilégiée.

Au sein de la FDMJC d'Alsace, le BAFA s'inscrit pleinement dans des parcours d'engagement, en lien étroit avec les dynamiques locales et les initiatives portées par les animateurs jeunes sur les territoires. Il vient renforcer une logique de valorisation des compétences acquises dans le cadre associatif et de transmission des valeurs citoyennes. Chaque année, nous organisons, à Baerenthal, en partenariat avec les CEMÉA, des sessions de formation générale et d'approfondissement durant les vacances d'hiver, de printemps et d'automne. Ces stages sont prioritairement ouverts aux jeunes issus de notre réseau ainsi qu'à nos animateurs, afin de soutenir l'émergence d'une relève formée, engagée et porteuse de sens.

En 2025, nous avons organisé 3 stages de formation générale et 2 sessions d'approfondissement sur les thématiques : multi-activités culturelles et animation de jeux et activités d'expression. Nous avons ainsi accompagné 50 personnes dans leur formation auxquels s'ajoutent 35 jeunes dans le cadre de stages BAFA spécifiques au secteur Sauer-Pechelbronn.







# LA FÉDÉ

## Des instances

### Les instances statutaires

Au sein de la FDMJC d'Alsace, les instances statutaires — Bureau, Conseil d'administration et Assemblée générale — ne sont pas de simples instances statutaires obligatoires. Elles constituent « un des poumons » de l'association et sont de véritables espaces de réflexion, de débat, de décision et de co-construction. Elles incarnent un mode de gouvernance coopératif et démocratique où bénévoles et professionnels agissent ensemble, chacun à sa place, dans une complémentarité précieuse au service du projet.

En 2025, cette dynamique s'est traduite concrètement par :

- **7 réunions de Bureau,**
- **3 réunions du Conseil d'Administration,**
- **1 Assemblée générale,**
- représentant à elles seules **696 heures de bénévolat.**

Ces temps d'engagement ont permis de faire vivre la gouvernance de la fédération au quotidien, en abordant aussi bien des enjeux de fond — positionnement, orientations — que des questions opérationnelles : gestion des ressources humaines, suivi budgétaire, consolidation des partenariats et diverses questions d'intendance.

Parmi les actions marquantes au-delà de la vie statutaire :

L'implication directe dans le renforcement de l'équipe, avec la participation active au recrutement d'une chargée de mission vie associative et animation du réseau.

Une forte implication en 2024/2025, dans les temps de rencontre avec 41 associations membres en vue de pouvoir échanger sur les attentes réciproques et travailler sur le projet associatif.

# 696

heures de bénévolat



### Un engagement continu tout au long de l'année

Au-delà de ces temps forts, que sont le fonctionnement statutaire et l'engagement « sur les affaires courantes », ce sont 1026 heures de bénévolat mises au profit de la vie de la fédération, à travers :

- les commissions thématiques (finances, ressources humaines, projet associatif...) ;
- la participation aux journées des professionnels ;
- la représentation de notre réseau lors d'événements locaux ;
- la mobilisation dans les instances régionales et nationales de MJC Grand Est, MJC de France, l'ANACEJ ;
- les réunions avec nos partenaires institutionnels, notamment la CAF et la Collectivité Européenne d'Alsace.
- Les réunions du CSE

En tout, ce sont 1722 heures de bénévolat qui ont été investies au service de la fédération (auxquelles s'ajoutent plus de 11 508 heures de bénévolat sur le terrain auprès des équipes enfance et jeunesse).

Cet engagement bénévole, éclairé, constant et bienveillant, est tout simplement indispensable à la vitalité de notre fédération. Il témoigne d'un attachement fort aux valeurs de l'éducation populaire, d'un sens profond des responsabilités collectives, et d'une belle énergie militante.

Un immense merci à toutes celles et ceux qui s'engagent à nos côtés, directement à la fd, mais aussi sur le terrain enfance, jeunesse et culture. des équipes enfance, jeunesse et culture.. Que cette belle dynamique continue et que d'autres bénévoles viennent renforcer cette aventure humaine et collective !





## INSTANCES REPRÉSENTATIVES DU PERSONNEL (CSE)

Après une période « de carence de cse » (suite à une démission collective en 2024) nous avons engagé un nouveau processus électoral dont le scrutin s'est déroulé le 5/02 avec un taux de participation d'environ 38% donnant lieu **à l'élection de 11 titulaires et 7 suppléants.**

Le CSE a été officiellement installé le 24/02 et se sera réuni 8 fois en 2025, il est présidé par deux membres du bureau de la fd à savoir Gwendoline Braun et Eric Abbaye.

Bien que cette première année ait été une année de rodage et de formations des élus, nombreux ont été les sujets abordés tels que consultations obligatoires (politique salariale, orientations stratégiques, situation économique et financière), travail sur document unique, dossier Règlement Général Protection des données, suivi des accidents du travail, oeuvres sociales....

Le Comité Social et Économique (CSE) est à considérer comme un espace essentiel au **dialogue** entre employeur et salariés. Il permet d'aborder des sujets liés à la fois **aux conditions de travail** et leurs éventuelles améliorations, aux **orientations générales de l'association**, aux choix fait concernant les œuvres sociales





# LA FÉDÉ Des partenaires

La FDMJC d'Alsace s'inscrit dans une dynamique partenariale forte, en s'appuyant sur un réseau structuré de partenaires pédagogiques, financiers et institutionnels. Ces collaborations constituent un socle indispensable à la mise en œuvre et au déploiement de son projet fédéral.

L'implication de ces différents acteurs contribue à garantir la qualité et la diversité des actions proposées aux publics, tout en soutenant le développement de projets structurants à l'échelle des territoires. Elle favorise également l'inscription des publics dans des parcours éducatifs cohérents, visant à accompagner chacun dans son développement personnel et son engagement citoyen.



## LA CAISSE DÉPARTEMENTALE D'ALLOCACTIONS FAMILIALES

**En 2025, nous avons signé une nouvelle convention pluriannuelle d'objectifs (CPO), marquant l'ouverture d'un nouveau cycle contractuel. Celle-ci succède à la CPO conclue en 2021 pour la période 2021-2024, ainsi qu'à son annexe quadripartite associant l'UDAF 67, la FDCSC 67, la FDMJC d'Alsace et la CAF 67.**

Au-delà de ce cadre structurant, l'année 2025 a été marquée par plusieurs actions significatives :

- l'accompagnement des associations membres agréées EVS et centres sociaux, soit 15 associations EVS et 7 centres sociaux ;
- la promotion du dispositif « Élance-toi », ayant permis de soutenir 40 projets, ainsi que, de manière plus marginale, du dispositif « Été Loisirs » (1 projet soutenu), en raison d'une évolution des critères d'éligibilité ne correspondant plus pleinement aux réalités des actions menées sur les territoires ;
- l'appui au déploiement du dispositif « PS Jeunes »,

avec 16 conventions engagées sur les territoires. Par ailleurs, il apparaît essentiel de souligner :

- que la CAF demeure le premier partenaire financier de la FDMJC d'Alsace, avec un soutien de 232 750 € en 2025 au titre du fonctionnement (hors prestations de service, PS Jeunes, Bonus Territoire et financements de projets spécifiques) ;
- la qualité des relations de travail construites dans la durée, tant avec les élus qu'avec les équipes techniques.

Ces relations de confiance, fondées sur la transparence et le dialogue, constituent un levier déterminant pour faire progresser des enjeux partagés à court, moyen et long terme. Elles permettent également de consolider la cohérence de nos interventions, tant dans le cadre de nos projets propres que dans l'accompagnement des politiques publiques locales, notamment en matière d'enfance, de jeunesse et d'animation de la vie sociale.



## LA COLLECTIVITE EUROPEENNE D'ALSACE

**2025 nous place à mi-parcours de la Convention Pluriannuelle d'Objectifs signée avec la CEA pour 2024-2026. L'occasion de faire le point, sur ce que ce partenariat produit — et sur ce qu'il reste à construire.**

Se rappeler également que la CEA soutient la fd pour son fonctionnement, autour notamment des actions menées en direction de la jeunesse, et que ce soutien a malheureusement connu une nouvelle baisse en 2025, passant de 110 000 € à 104 500 €.

Sur le terrain, les outils font leurs preuves.

La Bête Noire, outil dédié à la lutte contre le harcèlement touche chaque année des centaines de jeunes, en particulier des collégiens. Il a également été animé par nos animateurs auprès de jeunes de l'Institut Mertian, une Maison d'Enfants à Caractère Social.

Démo-pratique, outil visant à renforcer la connaissance des institutions françaises, développé par la CEA avec le concours de nos équipes, a quant à lui, outre le fait d'être utilisé par nos équipes sur les territoires, été expérimenté auprès de détenus à la Maison d'arrêt de l'Elsau.

Cela démontre à la fois la possibilité de faire vivre ces outils auprès de publics très différents et également, la capacité de nos animateurs à les adapter.

Le dispositif Mittwoch Uff Elsässisch a également été reconduit : en 2025, 17 animateurs ont assuré 665 heures de pratique de l'alsacien dans 9 structures périscolaires. 2 journées de formation ont également été proposées à nos équipes.

Nous avons par ailleurs été présents à la Fête de l'engagement organisée par la CEA, participé au forum

des métiers accueilli chez les Compagnons du devoir pour présenter les métiers et formations de l'animation et intégré un comité de pilotage pour la création d'un outil éducatif sur la thématique EVARS, à la demande du service jeunesse de la CEA.

Nous sommes pleinement engagés sur les actions opérationnelles et répondons présents de façon systématique.

Mais sur d'autres sujets (centre de ressources pour animateurs jeunesse en Alsace, réflexion sur une structuration d'une politique jeunesse territoriale) les échanges n'ont pas vraiment débouché sur des actions concrètes.

2026 sera l'année durant laquelle il conviendra de reprendre le dialogue sur ces points avec, nous l'espérons, une nouvelle CPO qui croise une ambition renforcée autour des questions liées aux politiques jeunesse, à la formation citoyenne, à la vie associative, à l'animation des territoires et aux grandes orientations qui sont les nôtres, validées notamment dans notre nouveau projet associatif.



## **SERVICE DEPARTEMENTAL A LA JEUNESSE ET AUX SPORTS (SDJES) ET DELEGATION REGIONALE ACADEMIQUE A LA JEUNESSE ET AUX SPORTS (DRAJES)**

**Les relations continuent à se caractériser par notre implication dans divers groupes de travail pilotés par la SDJES et la DRAJES.**

Au-delà des relations techniques et administratives avec les services :

- Nous participons, de notre place, aux travaux en lien avec le développement des services civiques.
- Nous sommes associés à différents jurys (FDVA/BAFA/BPJEPS)
- Notre Fédération bénéficie en 2025 de 13 postes FONJEP (4 pour le siège et 9 sur les territoires). Ces financements FONJEP jouent un réel « effet levier » permettant, selon le cas, d'asseoir, de pérenniser ou de développer des politiques jeunesse territoriales.
- Nouveauté : Nous sommes labellisés GUID'ASSO

(dispositif national de soutien et d'accompagnement des associations) avec une mission « accueil/information » visant à répondre aux sollicitations/questions de toutes associations. Cette labellisation est à mettre en lien avec la création d'un poste de chargée de mission vie associative, et nous permet, de plus, d'avoir un financement FONJEP sur ce poste (non intégré dans les 13 évoqués ci-dessus)

- Nous proposons, depuis quelques temps - en partenariat avec les équipes de jeunesse et sports - une réunion à destination de l'ensemble des professionnels en charge de direction d'ACM, afin de leur apporter un temps formatif, de rappel de la réglementation et de nos obligations.
- MJC Grand Est bénéficie d'une subvention de fonctionnement de la DRAJES.



## **DIRECTION REGIONALE DES AFFAIRES CULTURELLES**

**Dans le cadre de la volonté du ministère de la culture de « rapprocher éducation populaire et culture », ce dernier a lancé un label Education Populaire pour la Culture pour les associations d'éducation populaire et leurs têtes de réseaux. Même si, à ce stade, cela apparaît comme symbolique, cela marque une reconnaissance de ce qu'apporte le secteur de l'éducation populaire aux questions d'actions culturelles dans leurs grandes acceptions.**

Dans ce cadre, sous l'impulsion de MJC de France et via MJC Grand Est, ce sont 50 structures qui ont été

labellisées en Grand Est, dont 21 affiliées à MJC Grand Est et dont 5 en Alsace. (La Grange aux paysages ; MJC de Marckolsheim, Sur les Sentiers du théâtre, MJC de Wingen sur Moder et la FDMJC d'Alsace).

Cela aura permis aux associations d'éducation populaire d'être mieux reconnues et identifiées, et il conviendra de voir comment « mettre à profit cette valorisation » ; mais également comment étendre éventuellement la démarche de labellisation pour faire reconnaître d'autres associations membres.





# Nos relations avec les réseaux associatifs

Notre vision du partenariat est d'accepter d'entrer en collaboration tant avec les partenaires publics, qu'avec les réseaux et les coordinations associatives et de consacrer du temps et des moyens à la construction de ces partenariats, centrés sur les enjeux de la défense et de la promotion de l'éducation populaire, de l'engagement citoyen des jeunes, de la vie associative et de l'économie sociale et solidaire.

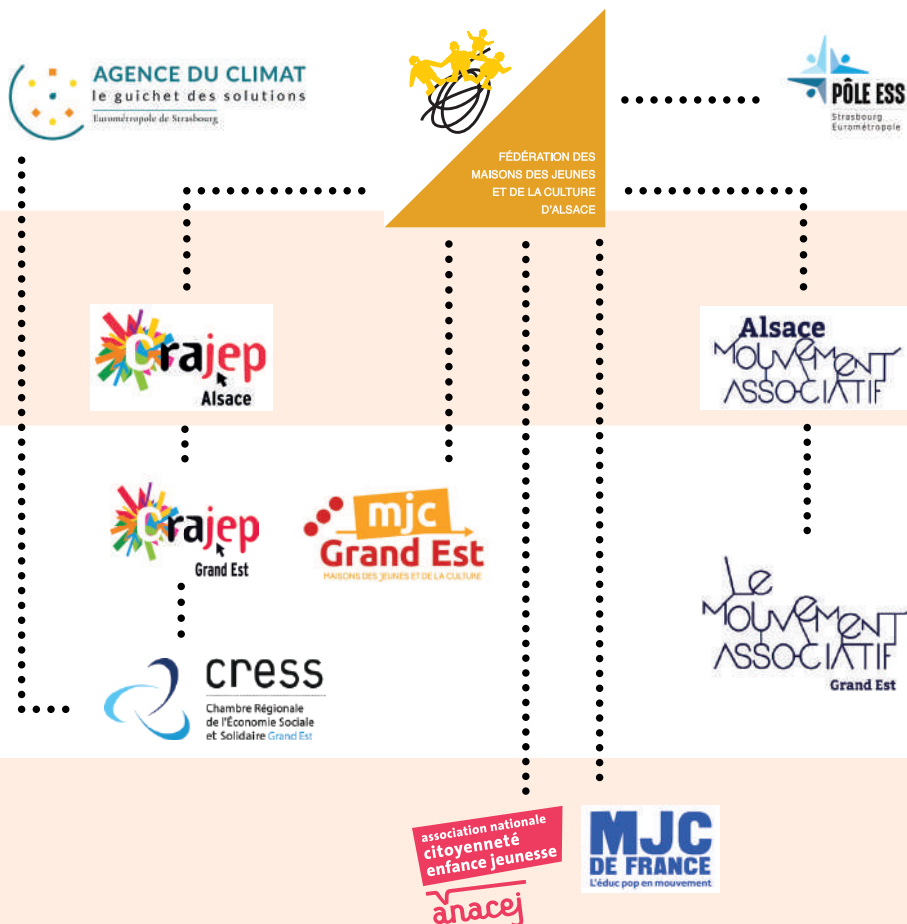
A ce titre, administrateurs et professionnels du siège, représentent la fédé et contribuent aux travaux de diverses structures associatives... ci-dessous un graphique qui vaut mille mots

## EMS

## Alsace

## Grand Est

## National



## FONCTIONS OCCUPEES :

**CRAJEP Alsace** : vice présidence  
**CRAJEP Grand Est** : trésorier  
**Alsace Mouvement Associatif** : présidence  
**l'UMAGE** : coprésidence

**Pole ESS de l'Eurométropole de Strasbourg** : présidence  
**CRESS Grand Est** : coprésidence  
**Agence du Climat** : trésorier

**MJC Grand Est** : coprésidence  
**MJC de France** : membre du CA  
**ANACEJ** : membre du CA

## En bref,

La construction et l'animation de partenariats constituent un enjeu permanent pour la FDMJC d'Alsace. Elles supposent une capacité à réinterroger régulièrement les objectifs partagés et à ajuster les cadres de coopération, y compris lorsque les acteurs convergent sur les grands enjeux éducatifs et sociétaux.

Dans ce contexte, les acteurs associatifs sont parfois perçus comme de simples opérateurs de politiques publiques, au risque de voir émerger des décalages entre les orientations institutionnelles et les réalités de terrain, telles qu'elles sont vécues et exprimées par les professionnels, les bénévoles et les publics accompagnés. Pour autant, dans un contexte marqué par des formes d'instabilité, il apparaît essentiel de renforcer une mobilisation collective autour d'un projet de société fondé sur des valeurs démocratiques, solidaires et humanistes. Cette dynamique partenariale vise à promouvoir des relations équilibrées, fondées sur la réciprocité, l'écoute et la reconnaissance mutuelle, permettant à chaque acteur de contribuer à des objectifs communs tout en préservant son autonomie et sa singularité.



# LU DANS LA PRESSE

Mutzig

## La manifestation Happy Family plébiscitée par 400 grands et petits

Samedi 19 juillet, 400 personnes ont participé à la cinquième édition de Happy Family au Domaine de Mutzig. Cet événement dédié aux familles est organisé par la municipalité en partenariat avec Animerjeunesse, la médiathèque et la Scène du Rhodan.

Deux cents personnes ont participé à la manifestation Happy Family au Domaine de Mutzig, samedi 19 juillet. L'événement Happy Family organisé dans le cadre des Rendez-vous de l'été a connu un succès.

Amélie Sarrazin, adjointe chargée des relations avec les associations, a présenté l'événement Happy Family. Elle a souligné l'importance de la manifestation qui permet de rassembler les familles et de leur proposer des activités adaptées à tous les âges.

Deux cents personnes ont participé à la manifestation Happy Family au Domaine de Mutzig, samedi 19 juillet.

La manifestation Happy Family a été organisée par la municipalité de Mutzig en partenariat avec Animerjeunesse, la médiathèque et la Scène du Rhodan. Elle a permis de rassembler 400 personnes, dont 200 enfants, pour une journée de jeux et de découvertes.

Le festival a permis de rassembler 400 personnes, dont 200 enfants, pour une journée de jeux et de découvertes.



Happy Family est l'occasion de s'unir en famille. La preuve avec ces trois générations réunies autour d'un jeu. Photo Hervé Bég.

Le festival a permis de rassembler 400 personnes, dont 200 enfants, pour une journée de jeux et de découvertes.



Les jeux d'été ont toujours le même succès.

Hochfelden

## La troisième édition de Hoch'en Scènes séduit petits et grands

Dimanche 8 juin, la commune de Hochfelden organisait la troisième édition de Hoch'en Scènes, un festival d'art et de culture pensé pour toute la famille. En partenariat avec l'animation jeunesse du Pays de la Zorn (AJPZ), l'événement conjugue spectacles professionnels, créations locales et ateliers, soutenant le thème « Mon enfant, moi et les autres - tous égaux, tous différents ».

Plusieurs spectacles étaient proposés dimanche 8 juin à l'occasion de la troisième édition de Hoch'en Scènes, organisée en plusieurs lieux de la ville autour du thème « Mon enfant, moi et les autres - tous égaux, tous différents ».

L'atelier théâtre de l'AJPZ a ouvert l'après-midi au foyer Saint-Pierre et Paul avec la pièce *Les Ballets*, en arguant le public sur un navire secoué par l'arrivée de deux naufragés. Entre chants marins, mutinerie et questions d'inégalité, la pièce interroge le rapport à l'autre et à la planète.

Dans la foulée, *Où est Charlie*, une pièce créée par le collectif 100% artistes, a abordé avec justesse le harcèlement scolaire, avant que la troupe des Jean-Bons revête ensuite les contes de Grimm dans *Destination Contes*, où Cendrillon et le Loup, parmi d'autres, livrent leurs déboires sur un banc de gare.

Les plus jeunes ont aussi vu leur place de spectacle de la troisième édition : la Compagnie Sokan ayant enchanté le public avec des contes musicaux, quand le Duo Plume a trans-



Les comédiens de la compagnie des Jean-Bons s'affrontent dans un match d'improvisation théâtrale, mêlant humour et créativité. Photo Annette Girardin.



L'atelier théâtre de l'AJPZ sur scène avec *Les Ballets*, une pièce entre aventure et réflexion. Photo Annette Girardin.

porté les petits au fil d'une rivière imaginaire avec *Comme des ronds dans l'eau*.

Dans la cour des écoles, la jeune Marie Trunk a présenté son poème personnel, écrit dans le cadre d'un concours, rendant hommage à son grand-oncle Antoine Lechner, Maître-nous.

Les rires ont fusé grâce à la compagnie Master Frok, qui a réussi le tour de force de transformer une simple partie de golf en drôle burlesque.

Les Zanimos, eux, ont émerveillé petits et grands avec un spectacle de marionnettes. En clôture de cette troisième

édition à la proposition artistique très variée et riche, les spectateurs ont pu profiter d'une adaptation de *L'île des esclaves* de Diderot, portée par la troupe Nosthramés de l'AJPZ. Une version rythmée et moderne, fidèle à l'esprit du texte original. Sans oublier un match d'improvisation théâtrale explosif entre deux équipes, orchestré par les Jean-Bons.

Hoch'en Scènes confirme son rôle de trait d'union entre générations et disciplines, autour d'une culture vivante, locale et profondément humaine.

La Compagnie Sokan captive les enfants avec les aventures d'un petit poussin audacieux et révolté.



La Compagnie Sokan captive les enfants avec les aventures d'un petit poussin audacieux et révolté. Photo Annette Girardin.

Kochersberg et Ackerland

## Séjours, sorties, ateliers: un été riche en animations pour les jeunes

Les vacances scolaires approchent à grands pas, apportant avec elles une question: que proposer à ses enfants pour qu'ils puissent être occupés tout en profitant de leur été? Voici un point sur les différentes programmations proposées par les accueils de loisirs, les communes et l'animation jeunes. Attention, certaines inscriptions se finissent le 13 juin.

Depuis quelques semaines, les différentes structures locales de Kochersberg et de l'Ackerland révèlent leurs programmations d'été à destination des tout-petits, des jeunes et des familles. En voici un condensé.

### De l'univers du Petit Prince à Mario

Pour les enfants de la maternelle à l'élémentaire, la communauté de communes du Kochersberg-Ackerland a sorti une brochure regroupant les activités estivales proposées par les huit accueils de loisirs de son territoire. Ces derniers (hors accueil de Stutzheim-Offenheim) sont gérés par le même organisme, l'Association familiale de loisirs éducatifs et de formation (Aléf).

La brochure permet d'identifier rapidement les lieux, les thématiques et l'âge adapté aux différents stages.



Les huit accueils de loisirs du territoire, l'animation jeunes du Kochersberg et les communes proposent tous les ans des activités payantes et gratuites. Photo J.R.

Les plus grands, scolarisés en élémentaire, pourront s'immerger dans l'univers du *Petit Prince* avec des ateliers de bricolage et une sortie au planétarium du 7 au 25 juillet à Dingheim; découvrir les légendes nordiques avec une veillée au

tour du feu et des balades en forêt du 7 au 25 juillet à Furdheim; ou vivre une semaine dans la peau d'un ninja du 11 au 14 août à Truchtersheim.

### Il reste des places pour trois semaines à thème

D'autres stages seront ouverts aux deux tranches d'âge. Stutzheim-Offenheim propose une semaine Mario, du nom du célèbre plombier des jeux vidéo, avec une sortie à Europa Park, une course de karts grandeur nature et un escape game,

du 15 au 18 juillet. Ittenheim s'attellera du 11 au 14 août à la création d'un spectacle dans lequel chacun pourra révéler son « incroyable talent ».

Au total, une quarantaine de stages à thème sont proposés, avec une prise en charge des enfants de 7h30 à 18h30. Les inscriptions doivent être réalisées avant le 13 juin, excepté pour les animations de Stutzheim-Offenheim, réservées jusqu'à épuisement des places.

Pour les plus grands (à partir de la sixième), l'animation jeunes du Kochersberg a elle aussi dévoilé son programme « Bou-

ge ton été ». Si ses deux séjours ont déjà été pris d'assaut et sont complets, il reste des places pour les trois semaines à thème (canoë, piscine et parc de Sainte-Croix), accessibles pour les jeunes de 10 à 15 ans.

Une trentaine d'activités à la carte seront également organisées, du 4 juillet au 20 août. De l'après-midi jeux de société à la soirée tantes flambées et baby-foot géant, en passant par une journée au parc ou au labyrinthe, plus de la moitié des événements sont gratuits. Plusieurs rendez-vous sont à destination de toute la famille, comme l'organisation d'un bistrot éphémère qui se tiendra dans différentes communes les 18 et 25 juillet et les 8 et 12 août. Les inscriptions aux rendez-vous de « Bouge ton été » sont possibles jusqu'au 7 juillet.

Le programme des animations estivales dans les villages, proposé notamment par les associations, a également été révélé ce 10 juin. Il regroupe des activités variées et gratuites pour petits et grands.

Ces festivités s'installeront à Pfeltzheim du 15 au 16 juillet, à Dossenheim-Kochersberg du 17 au 18 juillet, à Willgottheim du 21 au 23 juillet et à Rohr du 24 au 25 juillet.

● **Alizée Chebbouh-Courtin**

Les différents programmes sont disponibles sur le site [www.kochersberg.fr](http://www.kochersberg.fr).



# 400 adeptes de jeux vidéo et de société réunis pour « À vous de jouer »

L'animation jeunesse de la Plaine du Rhin organisait samedi 25 et dimanche 26 janvier la sixième édition de « À vous de jouer » à la salle polyvalente de Mothern. Environ 400 adeptes de jeux vidéo et de jeux de société ont participé à l'événement.

Jeux interactifs sur un mur virtuel, danse avec « Just Dance », musique avec « Guitar Hero », course de « Mario Kart » sur écran et avec des voitures sur un circuit en simultané, tables de jeux de société, construction de Strasbourg version « Minecraft »...

Jeux rétros, indémodables ou actuels. Il y en avait pour tous les goûts et tous les âges ce week-end des 25 et 26 janvier à la salle polyvalente de Mothern, à l'occasion de la sixième édition de « À vous de jouer », organisée par l'anim-



Le coin des footballeurs avec Fifa, presque comme dans son salon. Photo Véronique Kohler

tion jeunesse FDMJC Alsace de la Plaine du Rhin avec de nombreux partenaires (AniMeico, Achenkraft, l'association D'roles de jeux, Fungames...).

Des canapés biplaces pour jouer à « Fifa » comme dans son salon, aux rangées d'ordinateurs pour (re) découvrir « Pac-man », « Mario » et compagnie... Environ 60 consoles permettaient aux gamers de jouer en toute tranquillité, sans interminable file d'attente, sans compter les autres zones de jeux.

Mégane, en pleine course avec son fils Lyan de 7 ans, est venue lui faire découvrir « les jeux vidéo de [son] enfance ». Si ce retour dans le temps lui semble « bizarre », on retrouve vite les vieilles habitudes, sourit-elle, constatant que son fils arrive lui aussi à jouer aux anciens jeux.

Même motivation pour Caro-

line, qui joue beaucoup à la switch et est adepte des jeux de plateau (« Mario », « Spyro ») depuis son adolescence. Sa fille Laureen, qui a grandi dans la maison de sa maman et à son papi, trouve « chouette de retrouver toutes les générations dans ce genre d'endroit. C'est un peu nostalgique ».

## Les jeux d'avant plus ludiques

Zara, « venue pour voir comment c'était avant », a découvert que « ce n'était pas du tout pareil : avant, c'était mieux. Les jeux ressemblaient davantage à un jeu qu'à la réalité, ils étaient plus intéressants ». Le réalisme des nouveaux jeux interroge les jeunes filles : « Quand on devient accro aux jeux d'aujourd'hui, on peut devenir très violent car ils sont très réalistes », considère Maureen.

Aux tables, les adultes se sont pris au pixel'art (comprenez l'art de réaliser un dessin avec des perles à repasser), initialement destiné aux enfants. Non loin du stand de Fun game, une boutique de jeux basée à Lampertheim, familles et amis se lancent dans des jeux de société. « Avec nos trois enfants, on joue régulièrement à des jeux de société ensemble. Les garçons jouent aussi à « Fifa », partage Marie, venue en famille car elle apprécie l'événement et connaît les organisateurs.

De nombreux participants ont également tenté de résoudre l'escape game d'environ 20 minutes proposé par Locks adventures de Haguenau sur le thème de « Mario », destiné aux petits et grands. De quoi donner envie de revenir l'an prochain...

● Véronique Kohler

## Beinheim

### Le Festi-famille a attiré un large public venu s'amuser en famille



Les personnages aux costumes très réussis du labyrinthe d'Alice au Pays des Merveilles. Photo Jean Luc Fritsch

Malgré des températures élevées, de nombreuses familles ont investi un village des enfants coloré pour passer une belle après-midi à jouer et à s'amuser samedi 28 juin autour de la salle polyvalente de Beinheim à l'occasion du Festi-famille.

L'équipe de Caroline Deubel, coordinatrice enfance-jeunes de la communauté de communes de la Plaine du Rhin a mis les petits plats dans les grands, samedi 28 juin, pour accueillir parents et enfants lors du Festi-famille, la grande fête annuelle de Beinheim. Organi-

sée autour de la salle polyvalente, cette année elle a eu pour thème les contes pour enfants. De nombreux petits chapiteaux ont proposé des animations pour les enfants, tel le tir à l'arc avec Robin des bois ou la découverte du labyrinthe d'Alice au Pays des merveilles. Les enfants ont pu s'en donner à cœur joie et les parents aussi.

Un photomaton a aussi permis aux participants d'immortaliser les maquillages réalisés au stand dédié. En soirée, la chorale des périscolaires a lancé le concert proposé par l'ensemble Les Anims.

Il va sans dire que la gastronomie proposée a connu un beau succès.

## Duttelnheim

### Politique et citoyenneté au menu de l'animation jeunesse

Huit services animation jeunesse du secteur étaient au centre d'une journée dédiée à la politique et à la citoyenneté. Le 18 février à Ergersheim. Une cinquantaine de lycéens y ont participé.

Le parcours citoyen est pensé pour amener les jeunes à devenir des citoyens actifs, éclairés. À travers des voyages éducatifs, des visites institutionnelles, des activités ludiques, des débats, des rencontres, l'objectif est de développer leur esprit critique. Faire découvrir à certains et tenter d'expliquer à d'autres ce que sont l'engagement, la politique, la citoyenneté, le vivre ensemble. Des concepts, qu'ils entendent, découvrent au quotidien, mais qu'ils ne comprennent pas forcément.

C'est dans ce but que Lisa Schwoob, animatrice socioculturelle animatrice jeunesse déléguée par la Fédération des Maisons de jeunes et de la culture (FDMJC) Alsace, a réuni une cinquantaine d'adoles-



Des ateliers ludiques ont agrémenté cette journée dédiée à la citoyenneté et à la politique. Photo DR

cents issus de huit secteurs afin de les sensibiliser sur le sujet de la politique en France.

## Influence économique et inégalités

La matinée était basée sur des ateliers pour expliquer les fondements de la politique française. Alexandre Denisty, maire de Duttelnheim, ainsi que Thierry

Boss et Erwann Fest, respectivement président et vice-président de la FDMJC d'Alsace, sont intervenus. Ils étaient accompagnés de Michèle Dizon et Daniel Hornung, membres du conseil d'administration.

Les jeunes, répartis en quatre groupes, ont participé à des quiz sur les symboles de la France, sur le vocabulaire de la

politique, sur les lois et institutions, le dernier en se basant sur un jeu créé par l'Unicef.

L'après-midi était consacré aux grands jeux divisés en deux thèmes. L'un sur l'influence économique des continents dans le monde et l'autre sur les inégalités dans le monde.

## «Créer de nouveaux liens»

Cette action pédagogique sur l'engagement citoyen a plu au jeune public, à l'instar de Gibril : « Cette journée est importante, j'ai pu accueillir le maire, le président et vice-président de la FDMJC, leur présenter le programme de la journée. Les ateliers proposés permettent d'apprendre, de partager nos connaissances sur le fonctionnement de notre pays. Rencontrer d'autres personnes d'autres services animation jeunesse, c'est aussi l'occasion de créer de nouveaux liens ».

Une animation sur les thèmes de la santé et de l'éducation fera l'objet d'une prochaine programmation.

● J.-M. H.

## Reichstett

### Un local, des sorties et des soirées : un été bien animé pour les ados

Sous l'égide de la Fédération des MJC, un programme varié est proposé jusqu'au 15 août aux jeunes de 11 à 17 ans de Reichstett. Au mois de juillet, en plus des activités des sorties, les ados et leur animateur ont aménagé un local rien que pour eux.

À Reichstett, le mois de juillet a démarré avec les premiers inscrits qui ont aménagé, décoré et investi une petite maison accolée au centre de loisirs et son jardin partagé. Léo Heupel, l'animateur jeunesse, leur a donné les bases de la peinture et du bricolage et, petit à petit, le local a pris forme. « Nous aménageons un espace de projets et de liberté », explique l'animateur. L'objectif pour les jeunes est de trouver un lieu, de partager des activités, d'organiser des sorties tous ensemble dans une bonne ambiance.

## «Les soirées, c'est encore mieux»

Les bricoleurs du jour, Osman, Mathey, Amélie, Bérat, Césarino, Léa et Alban mènent la scie et tapent sur les clous pour monter un panneau d'affichage. Ils se re-



Local décoré, baby foot installé ! Photo Sophie-Anne Hürtinger

## «Maintenant on sait se servir de pinceaux, d'une scie et d'un marteau !»

Alban, qui vient au local tous les jours

trouvent l'été, pour une, deux journées ou plus, à l'occasion de crépus parties, de sorties au plan d'eau, de tournois, ou tout simple-

ment pour bavarder et rigoler dans un local fait pour eux.

Alban vient au local presque tous les jours : « J'aime quand on est tous ensemble pour un jeu vidéo, une partie de baby-foot ou de jeu de société, et les soirées, c'est encore mieux. On a décoré tous ensemble les murs du local et c'est vraiment du beau travail. Maintenant on sait se servir de pinceaux, d'une scie et d'un marteau ! »

Après l'été et pour le retour en classe, l'animateur a déjà

des projets pour les mercredis et des after school, de quoi prolonger le dynamisme et l'élan de l'été. Mais d'ici là, les activités et les sorties continuent jusqu'au 15 août !

## ● S.A.D.

Du 7 juillet au 15 août, sur inscription. Contact : Léo Heupel, 06 68 07 80 86 ou animationjeunesse@reichstett.fr. Le programme est disponible en mairie, à la médiathèque, au local jeune et sur la page Facebook.



# ORGANIGRAMME SIÈGE FDMJC ALSACE

CONSEIL D'ADMINISTRATION

BUREAU

## ÉQUIPE DE DIRECTION

Direction

Piero CALVISI

Adjoints  
de Direction

Philippe STENGER  
Benoît MAQUEDA

Secrétariat  
de Direction

Rosanna LEGUAY

## COORDINATION DÉPARTEMENTALE ET PÉDAGOGIQUE

Yannick KLEINKLAUS  
Stéphanie LEUBÉ  
Sébastien MAUDRY  
Paul SCHAEFFER

## ANIMATION SCIENCES, CULTURE, ET PRÉVENTION

Pierre SCHEIDECKER

## CHARGÉE DE MISSION VIE ASSOCIATIVE

Manon LALANNE

## SERVICES ADMINISTRATIFS

Secrétariat  
Communication  
Rosanna LEGUAY

Tina PIAZZON  
Sophie TORRESANI  
Lucile WENDLING  
Elouan ZOBEL

Ressources Humaines  
Franck LEVRION  
Amélie VARVARO

Paie  
Marc WOEHREL  
Anne-Gaëlle KRIEGER  
Irina PAVLOV  
David STIEFEL

Contrôle de Gestion  
Nelly KLUGHERTZ

Comptabilité  
Philippe REISZ  
Priscilla HEINI  
Jamal EL HAMADI  
Sema OZCAN (alternante)  
Antoine SURNAUVENT  
Anne-Laure VOLLMER

Service Appui  
Anne-Laure STIEFEL  
David LOEFFLER

Agent d'entretien  
Delphine DURAND

68  
ASSOCIATIONS  
ADHÉRENTES

## ANIMATION DES TERRITOIRES

[ SALARIÉ(E)S FDMJC ALSACE ]

25 animations jeunesse  
60 structures enfance  
2 gestions salle culturelle  
1 gestion base de voile



# Organigramme 2025-26

## CONSEIL D'ADMINISTRATION FDMJC ALSACE

### BUREAU

**Président**  
Thierry **BOS**

**Trésorière**  
Gwendoline **BRAUN**  
*Représentante de la  
FDMJC d'Alsace aux réunions  
du Comité Social et Economique*

**Vice-Président**  
Bertrand **NAUDIN**

**Vice-Président**  
Erwann **FEST**

**Secrétaire**  
Sandra **GUILMIN**

**Secrétaire-Adjoint**  
Daniel **HORNUNG**

**Eric ABBAYE**  
*Représentant  
de la FDMJC d'Alsace aux réunions  
du Comité Social et Economique*

**Assesseurs**  
Michèle **DZONI**  
Nadine **LEHMANN**

Jean-Claude **LUX**  
Vincent **VALENTIN**

### MEMBRES ACTIFS

Marie-Hélène **HELLERINGER**  
Valérie **LOPEZ**

Nicolas **MEYER**  
Jean-Claude **MULLER**  
William **MULLER**

Philippe **SCHWOB**  
Fabien **URBES**



# COMPTE DE RÉSULTAT & BILANS

## Exercice 2025

CHARGES					
FDMJC ALSACE 8 rue du maire Nuss 67118 GEISPOLSHEIM					
		Exercice 2025	Exercice 2024	Variation	%
CHARGES D'EXPLOITATION	Achats de marchandises				
	Variation de stocks				
	Autres achats et charges externes	7 926 626	7 476 568	450 058	6%
	Aides financières				
	Impôts, taxes et versements assimilés	1 039 947	957 948	81 999	9%
	Salaires	10 504 941	9 735 477	769 464	8%
	Cotisations sociales	2 783 822	2 682 607	101 215	4%
	Dotations aux amortissements et aux dépréciations	81 925	58 409	23 516	40%
	Dotations aux provisions	421 808	348 592	73 216	21%
	Valeurs comptables des immobilisations incorporelles et corporelles cédées				
	Reports en fonds dédiés				
	Autres charges	33 202	65 268	-32 066	-49%
	<b>Total des charges d'exploitation ( I )</b>	<b>22 792 272</b>	<b>21 324 870</b>	<b>1 467 402</b>	<b>7%</b>
CHARGES FINANCIERES	Dotations financières aux amortissements, dépréciations et provisions				
	Intérêts et charges assimilées	37	1 220	-1 182	-97%
	Différences négatives de change				
	Valeurs comptables des immobilisations financières cédées				
	Charges nettes sur cessions de valeurs mobilières de placement et d'instrument de trésorerie				
	<b>Total des charges financières ( II )</b>	<b>37</b>	<b>1 220</b>	<b>-1 182</b>	<b>-97%</b>
	<b>Total des charges exceptionnelles ( III )</b>	<b>0</b>	<b>9 874</b>	<b>-9 874</b>	<b>-100%</b>
	Participation des salariés aux résultats (IV)				
	Impôts sur les bénéfices (V)	18 096	22 298	-4 202	-19%
	<b>Total des charges ( I à V )</b>	<b>22 810 405</b>	<b>21 358 261</b>	<b>1 452 144</b>	<b>7%</b>
	<b>EXCEDENT</b>	<b>213 732</b>	<b>268 354</b>	<b>-54 623</b>	<b>-20%</b>

CHARGES DES CONTRIBUTIONS VOLONTAIRES EN NATURE				
Secours en nature				
Mise à disposition gratuite de biens				
Prestations en nature				
Personnel bénévole	280 290	280 980	-690	0%
<b>TOTAL</b>	<b>280 290</b>	<b>280 980</b>	<b>-690</b>	<b>0%</b>



## PRODUITS

**FDMJC ALSACE**  
**8 rue du maire Nuss**  
**67118 GEISPOLSHEIM**

		Exercice 2025	Exercice 2024	Variation	%
PRODUITS D'EXPLOITATION	<b>Cotisations</b>	<b>22 514</b>	<b>24 851</b>	<b>-2 338</b>	<b>-9%</b>
	<b>Ventes de biens et services</b>	<b>18 970 810</b>	<b>17 815 957</b>	<b>1 154 853</b>	<b>6%</b>
	Ventes de biens				
	<i>dont vente en nature</i>				
	Ventes de prestations de service	18 970 810	17 815 957	1 154 853	6%
	<i>dont parrainages</i>				
	<b>Produits de tiers financeurs</b>	<b>3 894 826</b>	<b>3 552 101</b>	<b>342 725</b>	<b>10%</b>
	Concours publics et subventions d'exploitation	3 891 621	3 552 101	339 520	10%
	Versements des fondateurs ou consommations de la dotation consommable				
	Ressources liées à la générosité du public	3 205		3 205	
	<i>Dons manuels</i>	<i>3 205</i>		<i>3 205</i>	
	<i>Mécénats</i>				
	<i>Legs, donations et assurances-vie</i>				
	Contributions financières				
	Reprises sur amortissements, dépréciations, provisions	11 070	113 694	-102 624	-90%
	Produits de cessions d'immobilisations incorporels et corporels				
	Utilisations des fonds dédiés				
	Autres produits				
	<b>Total des produits d'exploitation ( I )</b>	<b>22 899 220</b>	<b>21 506 603</b>	<b>1 392 617</b>	<b>6%</b>
PRODUITS FINANCIERS	De participations				
	D'autres valeurs mobilières et créances de l'actif immobilisé				
	Autres intérêts et produits assimilés	124 917	107 388	17 529	16%
	Reprises sur provisions, dépréciations				
	Différences positives de change				
	Produits des immobilisations financières cédées				
	Produits nets sur cessions de valeurs mobilières de placement et d'instrument de trésorerie				
	<b>Total des produits financiers ( II )</b>	<b>124 917</b>	<b>107 388</b>	<b>17 529</b>	<b>16%</b>
	<b>Total des produits exceptionnels ( III )</b>	<b>0</b>	<b>12 625</b>	<b>-12 625</b>	<b>-100%</b>
	<b>Total des produits ( I à III )</b>	<b>23 024 137</b>	<b>21 626 616</b>	<b>1 397 521</b>	<b>6%</b>
	<b>DEFICIT</b>				

## CONTRIBUTIONS VOLONTAIRES EN NATURE

Dons en nature				
Prestations en nature				
Bénévolat	280 290	280 980	-690	0%
<b>TOTAL</b>	<b>280 290</b>	<b>280 980</b>	<b>-690</b>	<b>0%</b>

## BILAN ACTIF

**FDMJC ALSACE**

8 rue du maire Nuss  
67118 GEISPOLSHEIM

Durée de l'exercice exprimée en nombre de mois : 12

Durée de l'exercice précédent : 12

		Exercice clos le		31/12/2025		31/12/2024	
		Début d'exercice		01/01/2025		01/01/2024	
		Brut	Amorts. et dépréc.	Net	%	Net	%
ACTIF IMMOBILISE	<b>Frais d'établissement (I)</b>						
	<b>Immobilisations incorporelles:</b>	<b>282 344</b>	<b>101 724</b>	<b>180 620</b>	2%	<b>28 385</b>	0%
	Frais de développement						
	Donations temporaires d'usufruit						
	Concessions, brevets, licences, marques, procédés, solutions informatiques, droits et valeurs similaires	282 344	101 724	180 620	2%	28 385	0%
	Immobilisations incorporelles en cours, avances et acomptes						
	<b>Immobilisations corporelles:</b>	<b>447 850</b>	<b>331 932</b>	<b>115 918</b>	1%	<b>105 734</b>	1%
	Terrain						
	Constructions						
	Installations techniques, matériel et outillage industriels	447 850	331 932	115 918	1%	105 734	1%
	Immobilisations corporelles en cours, avances et acomptes						
	Biens reçus par legs ou donations destinés à être cédés						
	<b>Immobilisations financières:</b>	<b>1 030 418</b>	<b>8 930</b>	<b>1 021 488</b>	11%	<b>967 171</b>	11%
	Participations						
	Créances rattachées à des participations						
	Autres titres immobilisés	601 900	8 930	592 970	6%	573 618	7%
	Prêts	428 518		428 518	5%	393 553	5%
	Autres immobilisations financières						
	<b>TOTAL ( II )</b>	<b>1 760 613</b>	<b>442 587</b>	<b>1 318 026</b>	14%	<b>1 101 290</b>	13%
ACTIF CIRCULANT	Stocks						
	Créances						
	Stocks et en-cours						
	Créances usagers et comptes rattachés	1 760 057		1 760 057	19%	1 657 705	20%
	Créances reçues par legs ou donations						
	Autres créances	815 157		815 157	9%	743 667	9%
	Charges constatées d'avance	41 351		41 351	0%	25 046	0%
Vmp	Instruments financiers à terme et jetons détenus	2 800 000		2 800 000	30%	2 900 000	34%
	Disponibilités	2 731 850		2 731 850	29%	2 018 413	24%
	<b>TOTAL ( III )</b>	<b>8 148 415</b>		<b>8 148 415</b>	86%	<b>7 344 831</b>	87%
	Frais d'émission des emprunts (IV)						
	Primes de remboursement des emprunts (V)						
	Ecart de conversion et différence d'évaluation Actif (VI)						
<b>TOTAL GENERAL (I à VI)</b>		<b>9 909 028</b>	<b>442 587</b>	<b>9 466 441</b>	100%	<b>8 446 121</b>	100%



## BILAN PASSIF

**FDMJC ALSACE**  
**8 rue du maire Nuss**  
**67118 GEISPOLSHEIM**

		Exercice 2025		Exercice 2024	
<b>FONDS PROPRES</b>	<b>Fonds propres sans droit de reprise</b>				
	Fonds propres statutaires				
	Fonds propres complémentaires				
	<b>Fonds propres avec droit de reprise</b>				
	Fonds propres statutaires				
	Fonds propres complémentaires				
	Ecarts de réévaluation				
	<b>Réserves</b>	<b>2 858 461</b>	30%	<b>2 590 107</b>	31%
	Réserves statutaires ou contractuelles	2 808 461	30%	2 590 107	31%
	Réserves pour projet de l'entité	50 000	1%		
	Autres				
	<b>Report à nouveau</b>				
	Excédent ou déficit de l'exercice	213 732	2%	268 354	3%
	<b>Situation nette (sous-total)</b>	<b>3 072 193</b>	32%	<b>2 858 461</b>	34%
<b>AUTRES FONDS</b>	Fonds propres consommables				
	Subventions d'investissement	126 324	1%	6 344	0%
	Provisions réglementées				
	<b>TOTAL ( I )</b>	<b>3 198 516</b>	<b>34%</b>	<b>2 864 805</b>	<b>34%</b>
<b>FONDS REPORTES ET DEDIES</b>	Fonds reportés liés aux legs ou donations				
	Fonds dédiés				
	<b>TOTAL ( II )</b>				
<b>PROVISIONS</b>	Provision pour risques	555 291	6%	351 670	4%
	Provisions pour charges	2 136 546	23%	1 918 358	23%
	<b>TOTAL ( III )</b>	<b>2 691 836</b>	<b>28%</b>	<b>2 270 028</b>	<b>27%</b>
<b>DETTES</b>	Emprunts obligataires et assimilés				
	Emprunts et dettes auprès des établissements de crédit				
	Emprunts et dettes financières diverses				
	Instruments financiers à terme				
	Dettes Fournisseurs et comptes rattachés	2 106 753	22%	1 647 980	20%
	Dettes des legs ou donations				
	Dettes fiscales et sociales	1 224 081	13%	1 118 927	13%
	Dettes sur immobilisations et comptes rattachés				
	Autres dettes	124 389	1%	439 272	5%
	Produits constatés d'avance	120 865	1%	105 109	1%
	<b>TOTAL ( IV )</b>	<b>3 576 088</b>	<b>38%</b>	<b>3 311 288</b>	<b>39%</b>
	Ecarts de conversion passif et différence d'évaluation Passif (V)				
<b>TOTAL GENERAL ( I à V )</b>		<b>9 466 441</b>	<b>100%</b>	<b>8 446 121</b>	<b>100%</b>

# RAPPORT FINANCIER

## Contexte national et régional

Au national, malgré une succession de chocs depuis le début de la décennie (crise covid, guerre russe en Ukraine, crise inflationniste, guerre commerciale), l'économie mondiale continue de résister en 2025 et l'inflation continue de refluer même si son retour vers sa cible est plus lent que prévu aux Etats-Unis.

Ainsi selon le FMI (WEO de janvier 2026), le PIB mondial augmenterait de 3,3 % en 2025. En ce qui concerne la Zone Euro, la croissance du PIB s'établirait à 1,4 % en 2025, après une hausse de 0,9 % en 2024.

En France, sur l'ensemble de l'année 2025, la croissance du PIB s'établit à 0,9 % d'après la première estimation des comptes nationaux trimestriels de l'INSEE. Cela confirme le diagnostic selon lequel l'économie française parvient à résister dans un contexte de haut niveau de déficit public et d'incertitudes politiques en France et dans le monde. Comme en 2024, la résilience de l'activité s'explique par le dynamisme du secteur des services notamment dans l'information communication, les services aux entreprises et les services financiers.

Au régional, les trois secteurs étudiés (industrie, services marchands et construction) connaissent des évolutions contrastées au cours de l'année 2025. Alors que la crise du secteur de la construction s'est poursuivie, l'industrie et les services marchands enregistrent, quant à eux, une progression modérée.

En 2025, le marché du travail est entré dans une phase transitoire de ralentissement. Le taux de chômage atteindrait 7,6 % en moyenne annuelle en 2025.

Source ERBP Banque de France Bilan 2025

## Et celui de la FDMJC,

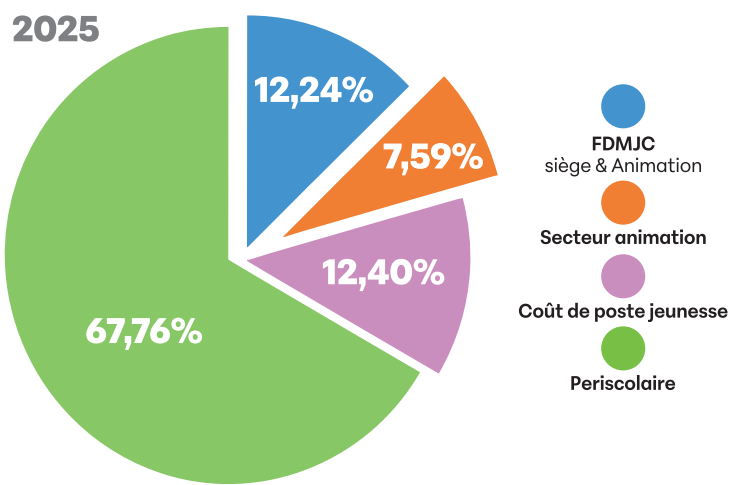
L'année 2025 a vu une nouvelle croissance de l'activité. Le budget 2025 enregistre une hausse de 6,46\_ % s'élevant à 23 024 137 € pour 21 626 616 € en 2024.

Cette augmentation résulte principalement de la croissance endogène de nos activités et de l'augmentation des coûts facturés.

En produits, les prestations de services (18\_971\_K€ : participations des familles, facturations aux collectivités) ont progressé de 6,48 % par rapport à 2024.

En charges, la masse salariale est de 14 328 k€ contre 13 376 k€ en 2024 soit +7.1%. Cette hausse s'explique à la fois par l'augmentation de l'effectif +16 personnes, l'effectif moyen ETP passe de 354 à 370 salariés, ainsi que par la hausse des salaires (point d'indice de la convention collective).

Ci-après la répartition du budget par activité :



Les Concours Publics et Subventions d'exploitation s'élèvent à 3 894 826 €, pour 3 552 101 € en 2024. Cette évolution s'explique tant par le développement que par la hausse des coûts d'où une contribution plus importante des collectivités locales.

Les principales aides ont évolué comme suit

A noter des produits financiers en hausse de 17 K€. L'association affiche pour 2025, un résultat excédentaire

PARTENAIRES	2025	2024
CONSEIL DEPARTEMENTAL	104 500 €	110 000 €
CDAF	232 750 €	240 440 €
COLLECTIVITES LOCALES	1 193 169 €	1 043 047 €

de 213 732 € (0,93 % du budget) pour 268\_354\_€ (1,2% du budget) en 2024.



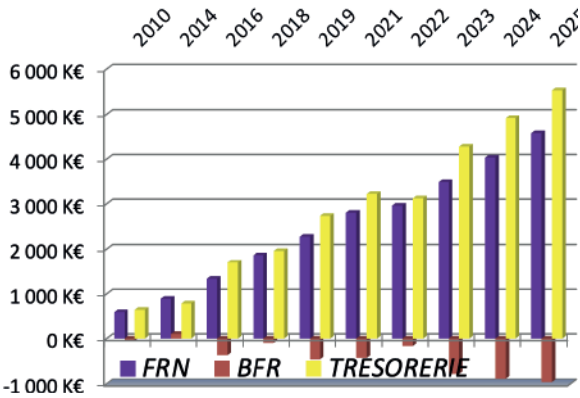
Le bilan totalise 8 446 121 €.

A l'actif, les immobilisations nettes représentent 1 318 K€. Elles comprennent notamment des immobilisations financières pour 1 021 K€, s'agissant du Prêt Logement et autres placements moyen terme et achats de parts sociales bancaires.

Les créances augmentent sensiblement de 190 K€. Outre les soldes de facturations des prestations (postes sectoriels, animations et périscolaires), ce poste comprend également les soldes déficitaires des animations des différents territoires gérés par la Fédé, et les déficits de gestion des postes animateurs des territoires.

Au passif, les fonds propres se renforcent grâce au résultat de l'exercice. D'un montant de 3 199 K€, ils représentent 34 % du total du bilan. Ils assurent une couverture satisfaisante du risque global. Les provisions pour risques et charges, 2 692 K€, sont constituées principalement des provisions pour indemnités de fin de carrière (2 137 K€).

Les dettes d'exploitation, 3 576 K€, se sont accrues à la fois en raison d'excédents de gestion des territoires plus conséquents et de dettes sociales en augmentation parallèlement à l'évolution de la masse salariale, ainsi que des produits constatés d'avance sur les territoires 121 K€.



L'augmentation des dettes (+ 265 K€) et des créances (+ 190 K€) engendre des ressources en fonds de roulement plus importants de 75 K€.

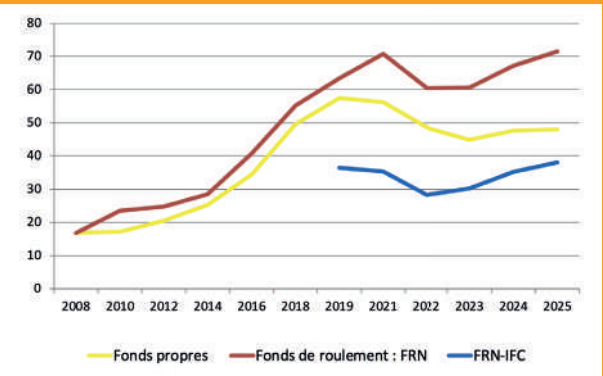
Comme par ailleurs le fonds de roulement net global augmente (+ 539 K€), il en résulte une trésorerie élargie de 613 K€.

La situation financière de la FDMJC Alsace demeure équilibrée et saine.

Les fonds propres atteignent 48.04 jours de budget pour 47.58 jours en 2024, ce qui traduit une hausse plus conséquente du budget que des fonds propres.

De surcroît, le fonds de roulement net global qui était de 4 034 K€ fin 2024, soit 67.14 jours de budget, augmente à 4 572 K€ soit 71.49 jours de budget.

A noter que hors provisions pour Indemnités de fin de Carrière, le fonds de roulement s'élève à 2,43 M€ soit 38.09 jours de budget pour respectivement 2,11 M€ et 35,21 jours en 2024.



La trésorerie demeure largement positive en fin d'exercice (5 532 K€). Celle-ci représente environ 87 jours de budget. Cependant, la Fédé étant "son propre assureur" en matière d'Indemnités de fin de carrière, cette charge potentielle (2,13 M€), doit prudemment être « gelée » en trésorerie ; le solde restant (~ 3,4 M€) sert à faire face aux dépenses courantes et représente 53 jours de budget.



A l'assemblée générale de l'association,

## Opinion

En exécution de la mission qui nous a été confiée par l'assemblée générale, nous avons effectué l'audit des comptes annuels de **LA FEDERATION DES MJC D'ALSACE** relatifs à l'exercice clos le 31 décembre 2025, tels qu'ils sont joints au présent rapport.

Nous certifions que les comptes annuels sont, au regard des règles et principes comptables français, réguliers et sincères et donnent une image fidèle du résultat des opérations de l'exercice écoulé ainsi que de la situation financière et du patrimoine de l'association à la fin de cet exercice.

## Fondement de l'opinion

### Référentiel d'audit

Nous avons effectué notre audit selon les normes d'exercice professionnel applicables en France. Nous estimons que les éléments que nous avons collectés sont suffisants et appropriés pour fonder notre opinion.

Les responsabilités qui nous incombent en vertu de ces normes sont indiquées dans la partie « Responsabilités du commissaire aux comptes relatives à l'audit des comptes annuels » du présent rapport.

### Indépendance

Nous avons réalisé notre mission d'audit dans le respect des règles d'indépendance prévues par le code de commerce et par le code de déontologie de la profession de commissaire aux comptes, sur la période du 1<sup>er</sup> janvier 2025 à la date d'émission de notre rapport.

### Observation

Sans remettre en cause l'opinion exprimée ci-dessus nous attirons votre attention sur le point suivant exposé dans la note « Changement de méthode » de l'annexe qui expose le changement de méthode comptable relatif à la première application du règlement ANC n°2022-06.

## Justification des appréciations

En application des dispositions des articles L.821-53 et R.821-180 du code de commerce relatives à la justification de nos appréciations, nous portons à votre connaissance les appréciations suivantes qui, selon notre jugement professionnel, ont été les plus importantes pour l'audit des comptes annuels de l'exercice.

Dans le cadre de nos contrôles, nous avons ainsi vérifié la correcte prise en compte du principe de séparation des exercices et validé les assertions d'exhaustivité et de séparation sur les prestations de services, les subventions d'exploitation et les concours publics accordées à l'association.

Les postes prestations de services, subventions d'exploitation et concours publics accordées à l'association ont fait l'objet d'un contrôle particulier, ces rubriques constituant une zone déterminante



pour l'audit des comptes annuels. Un contrôle de justification des sommes enregistrées a ainsi été réalisé, par rapprochement avec les éléments contractuels. Ce contrôle a permis de conclure à l'absence d'anomalie.

Les appréciations ainsi portées s'inscrivent dans le contexte de l'audit des comptes annuels pris dans leur ensemble et de la formation de notre opinion exprimée ci-avant. Nous n'exprimons pas d'opinion sur des éléments de ces comptes annuels pris isolément.

### **Vérification du rapport de gestion et des autres documents adressés aux membres de l'association**

Nous avons également procédé, conformément aux normes d'exercice professionnel applicables en France, aux vérifications spécifiques prévues par la loi.

Nous n'avons pas d'observation à formuler sur la sincérité et la concordance avec les comptes annuels des informations données dans le rapport financier du trésorier et dans les autres documents adressés aux membres de l'association sur la situation financière et les comptes annuels.

### **Responsabilités de la direction et des personnes constituant le gouvernement d'entreprise relatives aux comptes annuels**

Il appartient à la direction d'établir des comptes annuels présentant une image fidèle conformément aux règles et principes comptables français ainsi que de mettre en place le contrôle interne qu'elle estime nécessaire à l'établissement de comptes annuels ne comportant pas d'anomalies significatives, que celles-ci proviennent de fraudes ou résultent d'erreurs.

Lors de l'établissement des comptes annuels, il incombe à la direction d'évaluer la capacité de l'association à poursuivre son exploitation, de présenter dans ces comptes, le cas échéant, les informations nécessaires relatives à la continuité d'exploitation et d'appliquer la convention comptable de continuité d'exploitation, sauf s'il est prévu de liquider l'association ou de cesser son activité.

Les comptes annuels ont été arrêtés par le conseil d'administration.

### **Responsabilités du commissaire aux comptes relatives à l'audit des comptes annuels**

Il nous appartient d'établir un rapport sur les comptes annuels. Notre objectif est d'obtenir l'assurance raisonnable que les comptes annuels pris dans leur ensemble ne comportent pas d'anomalies significatives. L'assurance raisonnable correspond à un niveau élevé d'assurance, sans toutefois garantir qu'un audit réalisé conformément aux normes d'exercice professionnel permet de systématiquement détecter toute anomalie significative. Les anomalies peuvent provenir de fraudes ou résulter d'erreurs et sont considérées comme significatives lorsque l'on peut raisonnablement s'attendre à ce qu'elles puissent, prises individuellement ou en cumulé, influencer les décisions économiques que les utilisateurs des comptes prennent en se fondant sur ceux-ci.

Comme précisé par l'article L.821-55 du code de commerce, notre mission de certification des comptes ne consiste pas à garantir la viabilité ou la qualité de la gestion de votre association.

Dans le cadre d'un audit réalisé conformément aux normes d'exercice professionnel applicables en France, le commissaire aux comptes exerce son jugement professionnel tout au long de cet audit. En outre :

- Il identifie et évalue les risques que les comptes annuels comportent des anomalies significatives, que celles-ci proviennent de fraudes ou résultent d'erreurs, définit et met en œuvre des procédures d'audit face à ces risques, et recueille des éléments qu'il estime suffisants et appropriés pour fonder son opinion. Le risque de non-détection d'une anomalie significative provenant d'une fraude est plus élevé que celui d'une anomalie significative résultant d'une erreur, car la fraude peut impliquer la collusion, la falsification, les omissions volontaires, les fausses déclarations ou le contournement du contrôle interne,
- Il prend connaissance du contrôle interne pertinent pour l'audit afin de définir des procédures d'audit appropriées en la circonstance, et non dans le but d'exprimer une opinion sur l'efficacité du contrôle interne,
- Il apprécie le caractère approprié des méthodes comptables retenues et le caractère raisonnable des estimations comptables faites par la direction, ainsi que les informations les concernant fournies dans les comptes annuels,
- Il apprécie le caractère approprié de l'application par la direction de la convention comptable de continuité d'exploitation et, selon les éléments collectés, l'existence ou non d'une incertitude significative liée à des événements ou à des circonstances susceptibles de mettre en cause la capacité de l'association à poursuivre son exploitation. Cette appréciation s'appuie sur les éléments collectés jusqu'à la date de son rapport, étant toutefois rappelé que des circonstances ou événements ultérieurs pourraient mettre en cause la continuité d'exploitation. S'il conclut à l'existence d'une incertitude significative, il attire l'attention des lecteurs de son rapport sur les informations fournies dans les comptes annuels au sujet de cette incertitude ou, si ces informations ne sont pas fournies ou ne sont pas pertinentes, il formule une certification avec réserve ou un refus de certifier,
- Il apprécie la présentation d'ensemble des comptes annuels et évalue si les comptes annuels reflètent les opérations et événements sous-jacents de manière à en donner une image fidèle.

Fait à Strasbourg, le 29 mai 2026

Pour la société AUDITORIA  
Dan GOMPEL  
Commissaire aux Comptes



# RAPPORT D'ORIENTATION

Lors de la précédente assemblée générale, nous avons validé notre projet associatif. Il s'agit d'une première étape, et non d'une finalité en soi. L'année 2025 a été marquée par la mise en œuvre du plan d'actions, en particulier dans son volet tourné vers les associations membres. Les années 2026 et suivantes verront ce plan s'enrichir de réalisations concrètes dans les autres axes du projet associatif : valeurs de l'éducation populaire, engagement et citoyenneté, environnement, inclusion et solidarité.

Si la fédération continue d'évoluer et de se développer, ce n'est pas parce que la gouvernance s'est engagée dans une quête effrénée de développement, mais bien parce que cela répond aux attentes et aux besoins exprimés par les territoires. Notre volonté est de poursuivre ce que nous savons bien faire, et de continuer à le faire toujours mieux, au bénéfice des publics que nous accueillons et accompagnons, avec la rigueur et le sérieux que nous devons aux partenaires qui nous font confiance.

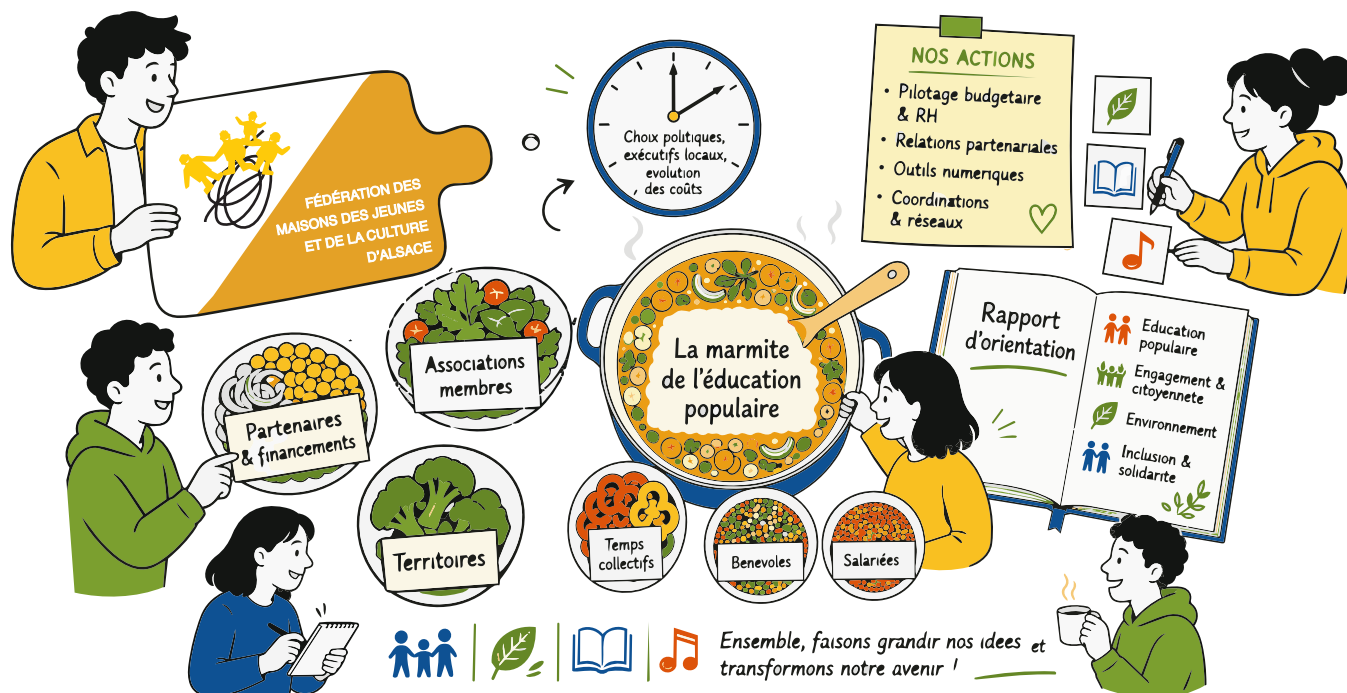
Néanmoins, notre association n'échappe pas aux inquiétudes du moment, ni à la perte de repères qui traverse le monde dans lequel nous vivons. Même si nous n'avons aucun signe concret d'inquiétude pour le moment, nous restons attentifs car nous sommes pleinement conscients que notre bonne santé financière actuelle pourrait être remise en question par, au choix : la situation du monde actuel, de futurs choix politiques nationaux et/ou par les décisions de certains exécutifs locaux.

Nous sommes et resterons aux côtés des élus locaux avec lesquels nous partageons une vision commune de la jeunesse, de l'enfance, de l'éducation et de la vie associative. Notre association est apolitique par ses statuts et le restera. Être apolitique ne signifie pas accepter de compromis sur nos valeurs

et nos engagements, ni transiger sur des questions fondamentales, notamment en matière d'égalité.

**Au-delà des aspects spécifiques et stratégiques rappelés ci-dessus, il conviendra évidemment de :**

- Piloter au plus près notre association, tant sous l'angle budgétaire que des ressources humaines, afin que nos coûts de fonctionnement restent contenus et acceptables, que notre équipe soit stabilisée, tout en anticipant autant que possible les départs dans les trois prochaines années.
- Veiller à la qualité de nos relations partenariales et, dans un contexte marqué par le renouvellement d'une partie des exécutifs locaux, se donner le temps et les moyens d'aller à la rencontre des élus et des collectivités partenaires de la FD.
- Être attentif à l'érosion déjà constatée du soutien financier de certains de nos partenaires, les alerter sur la nécessité de soutenir des associations comme la nôtre dans leurs frais de fonctionnement, et rappeler que, dans un contexte de hausse des coûts, le simple maintien des financements équivaut en réalité à une baisse.
- Poursuivre le développement de temps collectifs (pour les associations, les professionnels, les publics) afin d'entendre les attentes et les besoins, de valoriser les pratiques et, tout simplement, de partager le plaisir d'être ensemble et faire réseau.
- Continuer le déploiement et/ou l'évolution de nos outils informatiques (gestion du temps, gestion électronique des données, progiciel de gestion des activités enfance et jeunesse, etc.).
- Rester en lien et engagé dans les coordinations et réseaux dont nous sommes membres.



BUDGET PRÉVISIONNEL

Exercice 2026

CHARGES

		Exercice 2026 Prév.	Exercice 2025 Prév.	Exercice 2024
EXPLOITATION	Achats et charges externes	7 570 679	7 031 237	7 476 568
	Aides Financières			
	Impôts, taxes et versements assimilés	1 110 536	994 578	957 948
	Salaires et traitements	11 286 207	10 482 457	9 735 477
	Charges sociales	3 109 910	2 662 217	2 682 607
	Dotations aux amortissements et aux provisions :			
	- sur immobilisations : dotations aux amortissements	105 000	78 625	58 409
	- sur immobilisations : dotations aux provisions			
	- actif circulant : dotations aux provisions	3 500	3 075	
	- pour risques et charges : dotations aux provisions	399 503	374 177	348 592
	Autres charges	15 550	12 545	65 268
Total des charges d'exploitation ( I )		23 600 886	21 638 911	21 324 870
FINANCIERES	Quotes-parts de résultat sur opérations faites en commun ( II )			
	Dotations financières aux amortissements et provisions			
	Intérêts et charges assimilées	1 600	4 643	1 220
	Différences négatives de change			
	Charges nettes sur cessions de valeurs mobilières de placement			
Total des charges financières ( III )		1 600	4 643	1 220
EXCEPTIO.	Charges exceptionnelles sur opérations de gestion		4 800	9 874
	Charges exceptionnelles sur opérations en capital			
	Dotations exceptionnelles aux amortissements et provisions			
Total des charges exceptionnelles ( IV )			4 800	9 874
Impôt sur les sociétés ( V )		25 000	19 680	22 298
Total des charges ( I + II + III + IV + V )		23 627 486	21 668 034	21 358 261
Engagements à réaliser sur ressources affectées				
EXCEDENT				268 354
TOTAL		23 627 486	21 668 034	21 626 615

EVALUATION DES CONTRIBUTIONS VOLONTAIRES EN NATURE			
Secours en nature			
Mise à disposition gratuite de biens et services			
Personnel bénévole	250 000	250 000	221 881
TOTAL	250 000	250 000	221 881



# BUDGET PRÉVISIONNEL

## Exercice 2026

### PRODUITS

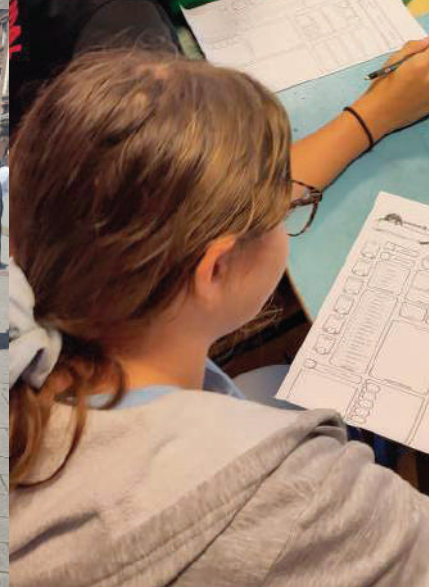
		Exercice 2026 Prév.	Exercice 2025 réajusté	Exercice 2025 Prév	Exercice 2024
EXPLOITATION	Production vendue - biens				
	- services	19 408 568	18 008 070	17 713 853	17 815 957
	<b>Chiffres d'affaires nets</b>	<b>19 408 568</b>	<b>18 008 070</b>	<b>17 713 853</b>	<b>17 815 957</b>
	Production stockée				
	Concours Publics et subventions d'exploitation	4 104 118	3 841 048	3 718 781	3 552 101
	<i>Dont CEA :</i> 105 000				
	<i>Dont Caf :</i> 236 241				
	<i>Dont Etat:</i> 95 205				
	<i>Dont Collectivités :</i> 1 301 754				
	<i>Dont Prestations Caf :</i> 2 108 923				
	<i>Autres :</i> 256 996				
	Aides financières				
	Reprises sur amort. et prov., transfert de charges			121 500	113 694
	Licences				
	Cotisations	24 800		23 900	24 851
	Dons				
	Legs et donations				
	Produits liés à des financements règlementaires				
	Quote-part de subv. d'investissements des apports virée au résultat				
	Autres produits				
	<b>Total des produits d'exploitation ( I )</b>	<b>23 537 486</b>	<b>21 849 119</b>	<b>21 578 034</b>	<b>21 506 602</b>
FINANCIERS	<b>Quotes-parts de résultat sur opérations faites en commun ( II )</b>				
	Produits des autres valeurs mobilières et créances de l'actif immobilisé				
	Autres intérêts et produits assimilés	90 000	100 000	90 000	107 388
	Reprises sur provisions et transferts de charges				
	Différences positives de change				
	Produits nets sur cessions de valeurs mobilières de placement				
	<b>Total des produits financiers ( III )</b>	<b>90 000</b>	<b>100 000</b>	<b>90 000</b>	<b>107 388</b>
EXCEPTIO.	Produits exceptionnels sur opérations de gestion				1 792
	Sur opérations cession d'actifs				3 500
	Produits exceptionnels sur opérations en capital				7 333
	Reprises sur provisions et transfert de charges		10 556		
	<b>Total des produits exceptionnels ( IV )</b>		<b>10 556</b>		<b>12 625</b>
<b>Total des produits ( I + II + III + IV )</b>		<b>23 627 486</b>	<b>21 959 674</b>	<b>21 668 034</b>	<b>21 626 615</b>
	Report des ressources non utilisées des exercices antérieurs				
<b>DEFICIT</b>					
<b>TOTAL</b>		<b>23 627 486</b>	<b>21 959 674</b>	<b>21 668 034</b>	<b>21 626 615</b>
<b>EVALUATION DES CONTRIBUTIONS VOLONTAIRES EN NATURE</b>					
Bénévolat		250 000	250 000	250 000	280 980
Prestations en nature					
Dons en nature					
<b>TOTAL</b>		<b>250 000</b>	<b>250 000</b>	<b>250 000</b>	<b>280 980</b>



# Élections

	<b>LES MEMBRES ACTIFS ÉLUS REPRÉSENTANTS DES PERSONNES MORALES</b> 17 sièges	<b>LES MEMBRES ACTIFS ÉLUS PERSONNES PHYSIQUES</b> 11 sièges
<b>SORTANTS AG 2026</b>	<b>Thierry BOS</b> · CC Hoerdth <b>Jean-Claude MULLER</b> · MJC Marckolsheim <b>Michèle DZONI</b> · Espace Enfants (Sundhouse) <b>Erwann FEST</b> · RAJ Pays de Saverne <b>Philippe SCHWOB</b> · MJC Le Vivarium (Villé) <b>Gwendoline BRAUN</b> · MJC La Vancelle	<b>Thomas LINCKER</b> <b>Fabien URBES</b>
<b>SORTANTS AG 2027</b>	<b>William MULLER</b> · MJC Boersch <b>Bertrand NAUDIN</b> · MJC Bollwiller <b>Vincent VALENTIN</b> · AIPZ	<b>Pierre STEINMETZ</b> <b>Sandra GUILMIN</b>
<b>SORTANTS AG 2028</b>	<b>Nadine LEHMANN</b> · MJC Gerstheim <b>Daniel HORNUNG</b> · MJC Barembach <b>Mathieu TAESCH</b> · CC Hoerdth <b>Valérie LOPEZ</b> · RAI Niederbronn-les-Bains <b>Nicolas MEYER</b> · Pelpass	<b>Eric ABBAYE</b> <b>Jean-Claude LUX</b> <b>Marie-Hélène HELLERINGER</b>
	<b>SOIT 14 PLACES OCCUPÉES EN 2025</b> <b>RESTAIT 3 PLACES DISPONIBLE</b>	<b>SOIT 7 PLACES OCCUPÉES EN 2025</b> <b>RESTAIT 4 PLACES DISPONIBLES</b>
<b>POSTE VACANT</b>		
<b>NE RENOUVELLENT PAS LEUR CANDIDATURE</b>		<b>Thomas LINCKER</b>
<b>SONT DÉMISSIONNAIRES</b>	<b>Mathieu TAESCH</b> · CC Hoerdth	<b>Pierre STEINMETZ</b>
	Il reste de fait, 4 places disponibles	Il reste de fait, 6 places disponibles
<b>SONT CANDIDATS</b>		









FÉDÉRATION DES MAISONS DES JEUNES  
ET DE LA CULTURE D'ALSACE  
8 Rue du Maire François Nuss, 67118 Geispolsheim  
03.88.77.24.24 – [contact@fdmjc-alsace.fr](mailto:contact@fdmjc-alsace.fr)  
[www.fdmjc-alsace.fr](http://www.fdmjc-alsace.fr)

