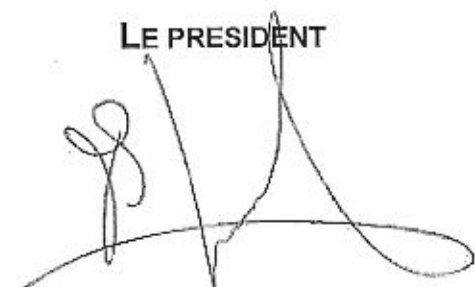


## RAPPORT DE GESTION 2024


Arrêté par le Conseil d'Administration du 02 avril 2025  
Approuvé par l'Assemblée Générale du 14 mai 2025

LE PRESIDENT



FRANÇOIS JEANNOT

LE SECRETAIRE GENERAL



DIDIER JOLY

**La Santé de la Famille**  
des chemins de fer français

Association reconnue d'utilité publique depuis 1950 - SIREN 775 672 256  
190, avenue de Clichy - Bât. C - 75017 PARIS  
Tél. 06 21 06 11 28 - [www.lasantedelafamille.fr](http://www.lasantedelafamille.fr) - [siege@lasantedelafamille.fr](mailto:siege@lasantedelafamille.fr)

<b>SYNTHESE .....</b>	<b>4</b>
<b>ORIENTATIONS .....</b>	<b>5</b>
<b>ACTIVITES GENERALES .....</b>	<b>7</b>
L'ASSEMBLEE GENERALE 2024 .....	7
LE CONSEIL D'ADMINISTRATION ET LE BUREAU .....	7
LES REGLES DE GOUVERNANCE DE L'ASSOCIATION .....	8
LA SANTE DE LA FAMILLE DES CHEMINS DE FER FRANÇAIS, ASSOCIATION DANS LE CHAMP DE L'ECONOMIE SOCIALE ET SOLIDAIRE .....	9
LES PARTENARIATS NATIONAUX .....	11
AVEC LA SNCF .....	11
AVEC LA MUTUELLE ENTRAIN .....	12
AVEC LA CPR (CAISSE DE PREVOYANCE ET DE RETRAITE DU PERSONNEL FERROVIAIRE) .....	12
AVEC L'INSERM .....	12
AVEC L'UNPS (UNION NATIONALE PREVENTION SUICIDE) .....	13
AVEC LA FONDATION « L'ELAN RETROUVE » .....	13
AVEC L'ASSOCIATION « VIVRE AVEC LE SAF » .....	14
AVEC L'ARMEE DE TERRE .....	14
PARTENARIATS NATIONAUX EN VEILLE .....	14
ET MEME AVEC L'IVEN, UN PARTENARIAT INTERNATIONAL (ET INDIVIDUEL I) .....	14
MEMBRES DE LA SANTE "PERSONNES MORALES" .....	15
AUTORISATIONS ET AGREMENTS .....	15
ORGANISME DE FORMATION .....	15
REPRESENTATION DES USAGERS .....	15
LE PILOTAGE ET L'ANIMATION .....	16
COMITE DE REDACTION DE LA REVUE .....	16
COMMISSION DE CONTROLE .....	17
COMMISSION STRATEGIE .....	17
COMMISSION FORMATIONS .....	19
COMMISSION ACCOMPAGNEMENT .....	20
COMMISSION PREVENTION ET PROMOTION DE LA SANTE .....	20
COMMISSION ETUDE ET COMMUNICATION .....	21
COMMISSION REFLECHIR FACE AUX DROGUES (RFD) .....	22
VIE ASSOCIATIVE .....	22
JOURNEES D'EXPRESSION DES ADHERENTS .....	23
<b>LES COMITES TERRITORIAUX .....</b>	<b>24</b>
ORGANISATION .....	24
BILAN SYNTHETIQUE DES ACTIVITES D'ACCOMPAGNEMENT ET DE PREVENTION .....	24
PARTENARIATS LOCAUX .....	24
<b>RAPPORT FINANCIER .....</b>	<b>26</b>
LE BILAN DE L'ASSOCIATION .....	26
L'ACTIF .....	27
LE PASSIF .....	27
LE COMPTE DE RESULTAT .....	28
BUDGET PREVISIONNEL 2025 .....	32
<b>ANNEXE 1 - ORGANIGRAMME AU 01/01/2025 .....</b>	<b>33</b>
<b>ANNEXE 2 - COMPTE DE BILAN .....</b>	<b>34</b>

ACTIF .....	34
PASSIF .....	35
<b>ANNEXE 3 - COMPTE DE RESULTAT .....</b>	<b>36</b>
<b>ANNEXE 4 – ANNEXE AUX COMPTES ANNUELS .....</b>	<b>37</b>
<b>ANNEXE 5 - AFFECTATION DU RESULTAT .....</b>	<b>41</b>
<b>ANNEXE 6 - BUDGET PREVISIONNEL 2025 .....</b>	<b>42</b>
<b>ANNEXE 7 - RAPPORTS DU COMMISSAIRE AUX COMPTES .....</b>	<b>43</b>
RAPPORT SUR LES COMPTES ANNUELS (SAUF ANNEXES) .....	43
RAPPORT SPECIAL DU COMMISSAIRE AUX COMPTES SUR LES CONVENTIONS REGLEMENTEES .....	56
<b>ANNEXE 8 - RESOLUTIONS ADOPTEES PAR L'ASSEMBLEE GENERALE .....</b>	<b>59</b>
<b>ANNEXE 9 - COMPOSITION DU CONSEIL D'ADMINISTRATION ET DE LA COMMISSION DE CONTROLE.....</b>	<b>61</b>

## SYNTHÈSE

Dans ce rapport de gestion, figurent un bilan qualitatif et quantitatif de nos activités en 2024 et les perspectives en 2025 (et au-delà).

On y (re) découvre que la Santé de la Famille des chemins de fer Français est en bonne Santé, tant sur le plan des activités réalisées en 2024 que, dans une moindre mesure, sur les résultats financiers et même sur les perspectives 2025 de poursuite voire de développement et même d'ouverture de nos activités.

Cette bonne santé, elle est due tout d'abord à l'héritage que nous avons reçu de tous nos prédécesseurs qui **depuis 1896 (1)** ont construit une philosophie, une éthique, un savoir-faire (et un patrimoine) dont nous avons le devoir d'en faire profiter un maximum de personnes inconditionnellement, **l'association étant reconnue d'Utilité Publique depuis 1950** sans interruption.

Cela se traduit aujourd'hui par une **forte implication des adhérents/bénévoles/ militants de la Santé de la Famille** permettant ainsi l'atteinte voire le dépassement de nos objectifs et répondant ainsi aux attentes de notre pays qui, pour nous encourager à faire toujours mieux, nous reconnaît d'utilité publique en continu depuis 1950 et, pour la 1<sup>ère</sup> fois en 2024, nous a attribué une subvention pour la formation des bénévoles (**Ministère chargé de la Vie Associative - Fonds pour le Développement de la vie Associative FDVA**).



Elle est due également au soutien de nos partenaires, le groupe SNCF en tout premier lieu qui est notre soutien principal depuis toujours tant sur le plan matériel que politique et à qui nous voulons être utile dans nos 3 principaux domaines de compétences : **l'accompagnement des personnes** en difficulté avec un produit psychotrope et celui de leur entourage (familial, professionnel, ...), **la prévention / promotion de la santé** avec l'utilisation d'outils adaptés à la « commande », **la formation à l'addictologie et à la relation d'aide**. Citons également la Mutuelle Entraîn, un autre partenaire important de La Santé de la Famille qui en 2024 nous aura accompagné (ou associé) dans plusieurs démarches.

Elle est due enfin à la confiance que toutes les personnes morales et physiques ont en notre association en nous faisant appel pour intervenir dans l'un ou l'autre des domaines précités. Notre Santé, nous voulons la conserver voire l'améliorer et pour cela deux points sont à vigiler particulièrement : le budget (en équilibre grâce aux produits financiers eux-même très fluctuants d'une année sur l'autre) et le nombre d'adhérents (qui ne cesse de baisser et ce, de manière significative, depuis la pandémie de Covid-19).

En effet, pour poursuivre la mise en œuvre de notre projet associatif, et même si nous arrivons encore à maîtriser nos coûts, nous avons besoin de trouver de nouveaux financements, au niveau national et au niveau des comités et, cela va avec, nous avons besoin de donner envie à de nombreuses personnes (physiques et morales) de nous rejoindre.

**C'est un challenge et nous le relèverons !**

## ORIENTATIONS

Soucieux de la pérennité de nos engagements et persuadés de l'utilité de la présence d'un mouvement d'entraide auprès d'un large public, en particulier celui des entreprises du Groupe SNCF et de leurs filiales et des autres entreprises partenaires, celui rencontré dans les centres de soins, celui rencontré dans nos actions de prévention ou de présentation de l'association (forums des associations, journée mondiale de prévention du suicide, etc.), nous poursuivrons nos efforts de mobilisation et de formation de nos adhérents, au profit de ces actions.

Nous consoliderons nos partenariats actuels dans tous ces domaines et en développerons d'autres.

L'année 2025 se déroulera dans la continuité de 2024 pour chacune de nos activités (accompagnement, prévention et promotion de la santé, formation, vie associative, ...) en accentuant notre ouverture initiée en 2023 et poursuivie en 2024 « addictions sans produits versus addictions avec produits ».

**L'Accompagnement** des personnes ayant des conduites addictives, que ce soit avec un produit psychotrope ou comportementales (sans produits) et celui de leur entourage familial, professionnel, ....

Nous accompagnons déjà des personnes ayant des conduites addictives « sans produits », notamment avec les jeux d'argent ou avec les écrans.

**La Prévention et la Promotion de la Santé** dont nous souhaitons faire profiter un public encore plus large qu'en 2024 en proposant par exemple nos services à l'administration pénitentiaire ou à l'Education Nationale. Pour cette dernière, nous avons besoin du soutien de la MILDECA, signataire de la charte ESPER avec notre principal partenaire qu'est la SNCF.

D'une façon générale, nous nous efforcerons d'être disponibles et réactifs et ainsi répondre le mieux possible aux sollicitations des différentes entités, en faisant appel, si nécessaire, aux bénévoles d'autres comités territoriaux là où nos ressources en bénévoles formés sont insuffisantes.

### La formation

La formation restera au service des autres activités de l'Association et, en particulier, répondra aux besoins des bénévoles.

En 2025, comme cela l'a déjà été en 2024, la formation de nos bénévoles sera soutenue financièrement par le ministère de la Jeunesse, des Sports et de la vie associative.

Nous tenterons d'accéder à la qualification Qualiopi.

Nous pérenniserons les formations « Responsables de Comité » autour des fondamentaux de l'Association (Statuts ; Valeurs ; Philosophie, Activités ; ...) et nous développerons la nouvelle formation à la présentation de la « Trajectoire du vécu de la personne alcoolique », expérimentée en 2024.

## La Vie associative

Très attachés à ce que chaque adhérent puisse trouver aisément sa place dans l'association, nous continuerons à susciter parmi eux des vocations d'administrateurs, de responsables de comité, de membre du Bureau National, de président, de trésorier.

Nous souhaitons donner envie à un plus grand nombre de personnes (parmi celles que nous rencontrerons ou que nous toucherons avec nos « flyers » ou notre revue « La Santé de la Famille ») de nous rejoindre avec le souci de bien les accueillir pour mieux les fidéliser.

Nous continuerons la réorganisation des comités (celles voulues par les adhérents) et notamment nous pourrions assister en 2025 à la résurgence du comité de Marseille et à la réorganisation des comités parisiens.

2025 sera le premier exercice de notre nouveau Secrétaire Général, Didier Joly, mis à disposition de la Santé de la Famille par le Groupe SNCF, en remplacement de Gérard Muller qui aura été Secrétaire Général de l'association pendant 11 ans.

## Les partenariats

Nous souhaitons continuer à contribuer aux actions engagées avec nos différents partenaires, en tout premier lieu, le groupe SNCF avec lequel nous venons de signer une toute nouvelle convention de mécénat.

Nous souhaitons aussi consolider le partenariat avec la mutuelle Entrain (au niveau des comités mais aussi au niveau national), avec la CPR (Caisse de Prévoyance et de Retraite du Personnel Ferroviaire), avec la SFA (Société Française d'Alcoologie), avec l'UNPS (Union Nationale de Prévention du Suicide)

Nous approcherons à nouveau l'association « Vivre avec le SAF (Syndrome d'Alcoolisation Fœtale) » en vue de construire un partenariat qui jusque-là n'a pas abouti.

Nous tenterons de redynamiser d'autres partenariats, notamment avec l'INSERM (Institut National de la Santé et de la Recherche Médicale), partenariat au point mort depuis 3 ans.



## ACTIVITÉS GÉNÉRALES

### **L'ASSEMBLEE GENERALE 2024**

L'Assemblée Générale Ordinaire de la SANTE DE LA FAMILLE s'est tenue du lundi 13 au mercredi 15 mai 2024, à Angers, en présence d'une soixantaine de délégués issus des différents Comités Territoriaux.

Les élections des tiers rééligibles du Conseil d'Administration et de la Commission de Contrôle ont eu lieu conformément aux Statuts et au Règlement Intérieur.

L'Assemblée Générale a entendu le rapport du Conseil d'Administration sur les activités de l'Association et sur ses résultats, puis le rapport du Commissaire aux Comptes, le cabinet Rsa, qui a certifié la régularité et la sincérité des comptes de l'Association pour l'exercice 2023.

L'Assemblée Générale a ensuite approuvé les comptes annuels 2023 à l'unanimité.

L'Assemblée Générale a entériné sans réserve la proposition d'affectation du résultat ainsi que le budget prévisionnel pour 2024.

L'après-midi du mercredi a été consacrée à un exposé-débat sur « Les partenaires de l'association », animé par un groupe de militants.

Le mercredi matin, a été consacrée à un exposé-débat sur le thème « Addictions avec produits VS addictions sans produit » animé par un groupe de militants.

### **LE CONSEIL D'ADMINISTRATION ET LE BUREAU**

Ces deux instances se sont régulièrement réunies en séances plénières tout au long de l'année.

Le Conseil d'Administration a été réuni à cinq reprises, le Bureau s'est réuni à dix reprises.

Les travaux ont principalement été axés sur :

- la gestion administrative et financière de l'Association dans sa globalité ;
- la mise en œuvre et le suivi des orientations définies notamment par l'Assemblée Générale ;
- le fonctionnement et l'activité des Comités Territoriaux ;
- le travail des différentes commissions ;
- les formations ;
- la collaboration avec nos différents partenaires ;
- la préparation des grandes manifestations ;
- etc.

## LES REGLES DE GOUVERNANCE DE L'ASSOCIATION

La gouvernance de l'Association « La Santé de la Famille des chemins de fer français » s'articule autour :

- ✦ de l'Assemblée Générale (AG) ;
- ✦ du Conseil d'Administration (CA) (élu par l'AG) ;
- ✦ du Bureau (élu par le CA) ;
- ✦ des Comités Territoriaux (les membres du Bureau des Comités sont élus par les membres des Comités ; les présidents des Comités sont représentés au CA, à titre consultatif) ;
- ✦ de la Commission de Contrôle (les membres de la commission sont élus par l'AG) ;
- ✦ de la Commission « Formation » (le responsable de la Commission est élu par le CA) ;
- ✦ de la Commission « Stratégie » (les membres de la Commission sont les membres élus du Bureau qui peuvent coopter d'autres membres de l'Association pour leurs compétences) ;
- ✦ des autres Commissions (« Prévention et Promotion de la Santé », « Accompagnement », « Réfléchir face aux Drogues » et « Etudes et Communication »). Tous les adhérents peuvent y participer ; les animateurs sont choisis par les membres des Commissions ;
- ✦ du Comité de rédaction de la revue (le rédacteur en chef est désigné par le CA).

En particulier, le Bureau veille :

- ✦ au bon fonctionnement de l'Association (Statuts, Règlement Intérieur, ...) ;
- ✦ à la bonne mise en œuvre de son Projet Associatif et au respect de sa Charte ;
- ✦ à la conduite des actions de l'Association, dans le respect des bonnes pratiques en usage dans le secteur dans lequel elle évolue, et à mesurer autant que possible l'impact de ces actions.

En outre, la Santé de la Famille participe au Conseil d'Administration de la fondation « L'Elan Retrouvé » et est représentée au Conseil d'Administration de l'UNPS (Union Nationale de Prévention du Suicide).



## **LA SANTE DE LA FAMILLE DES CHEMINS DE FER FRANÇAIS, ASSOCIATION DANS LE CHAMP DE L'ECONOMIE SOCIALE ET SOLIDAIRE**

L'Association, reconnue d'utilité publique depuis 1950 rentre dans le périmètre d'application de la Loi n° 2014-856 du 31 juillet 2014 relative à l'Economie Sociale et Solidaire.

Conformément à l'article 2, alinéa 1, de cette Loi qui en définit le périmètre d'application, La Santé de la Famille « poursuit une utilité sociale ayant pour objectif d'apporter un soutien à des personnes en situation de fragilité du fait de leur situation personnelle et particulièrement de leur état de santé ».

Comme cette loi l'exige, en décembre 2024, le Bureau a procédé une nouvelle fois à une évaluation annuelle de la situation de l'Association au regard des recommandations contenues dans le "Guide des bonnes pratiques" (édité en février 2017 par le Conseil Supérieur de l'Économie Sociale et Solidaire) sur sept des huit axes donnés par la Loi, à savoir :

- ✦ La gouvernance démocratique
- ✦ La concertation dans l'élaboration de la stratégie
- ✦ La territorialisation de l'activité
- ✦ Le lien avec les usagers
- ✦ La situation en matière de diversité ; la lutte contre les discriminations et d'égalité
- ✦ Le développement durable
- ✦ L'éthique et la déontologie

La liste des questions proposées par le Guide a été adaptée à la dimension de l'Association et à la nature de ses activités. C'est la commission « Stratégie » qui gère ce sujet.

### **En 2024 :**

- ✦ Aucun point jugé insuffisant
- ✦ 32 points (26 l'année dernière) sur 38 ont été jugés « bon » à la (quasi) unanimité
- ✦ 6 points (11 l'année dernière) sur 38 ont été jugés « moyen » par une minorité
- ✦ 0 point (1 l'année dernière) sur 38 a été jugé « insuffisant » par une majorité

### **Quelques remarques autour de certains items :**

***La composition de nos instances dirigeantes reflète-t-elle bien la diversité de nos adhérents (origine professionnelle, parité homme-femme, jeunes générations)***

En proportion, il manque des actifs au CA (outre le Secrétaire Général, 1 seul administrateur sur 18 est actif)

***Les modalités d'accueil et d'accompagnement des bénévoles sont-elles suffisantes pour garantir leur bonne intégration ?***

A vigiler dans chacun des comités.

- ✓ Être à l'écoute de la personne. Essayer de comprendre ce qu'est son projet personnel en adhérant à l'association.
- ✓ Faire du « sur mesures » ; ne pas aller trop vite.
- ✓ Montrer petit à petit toutes les facettes de l'association. (Participation de certains à la formation des responsables de comités ? Participation à l'AG nationale ?).

***L'information de nos partenaires externes sur le projet associatif est-elle suffisante ? Nos partenaires savent-ils qui nous sommes ?***

Dans ce domaine, il faut être pro-actif et aller voir les partenaires, se faire bien connaître (ce serait bien que les militants parlent aux partenaires du projet associatif ou, au moins, de la Charte).

- ✓ En premier lieu, les équipes municipales, les CCAS et, dans un second temps, l'ARS et les services de Santé locaux (région, départements, communes).

***La situation en matière de diversité, de lutte contre les discriminations et d'égalité.***

- ✓ Sujet de plus en plus sensible
- ✓ Globalement, ce sujet ne pose pas de problème dans l'association mais des cas isolés et rares existent : il ne faut pas laisser passer sans réagir. On n'accepte pas !

***Le développement durable***

- ✓ De réelles améliorations en 2024 (recyclage du papier et du matériel électronique ou informatique obsolète, gestion des déplacements majoritairement en train) ;
- ✓ Néanmoins :
  - La gestion des Revues non distribuées
  - La gestion du chauffage/climatisation et de l'éclairage.

***Ethique et déontologie***

Le questionnaire SNCF (conflits d'intérêt, condamnations au pénal sur certains sujets, ...) concernant les administrateurs a été remis au goût du jour à l'occasion de la nouvelle convention de Mécénat et sera rempli annuellement lors de l'AG au moment où la composition du CA évolue..

## LES PARTENARIATS NATIONAUX

### AVEC LA SNCF

(Depuis 1938)

Conformément aux termes des conventions passées et à la nouvelle convention de mécénat signée en 2024, l'Association « La Santé de la Famille des chemins de fer français » informe périodiquement la SNCF (Optim Service et DRH/ Relations Sociales) de ses activités et lui rend compte des missions assurées par l'agent « mis à sa disposition » ainsi que de l'utilisation des chèques-congés accordés pour les actions militantes des adhérents.

L'association entretient des liens étroits à la SNCF avec:

- ✚ Optim Services, direction de l'action sociale et direction des services médicaux et l'association est toujours partenaire du groupe de Prévention des Addictions SNCF qui a pris la suite de l'action PREVEXPRESS et de la signature le 04 avril 2023 de la charte ESPER (les Entreprises et les Services Publics s'Engagent Résolument) par le président du groupe SNCF et le président de la MILDECA (Mission Interministérielle de Lutte contre les Drogues Et les Conduites Addictives) rattachée au 1er ministre.
- ✚ La Direction des Risques, de l'Audit, de la Sécurité et de la Sûreté du Groupe SNCF, notamment avec son directeur Jean Claude LARRIEU, qui nous a fait l'honneur d'enregistrer une vidéo très motivante diffusée lors de l'AG et encourageant les militants à être de plus en plus utiles à la SNCF et aux cheminots.
- ✚ Des Directeurs d'Etablissement; des Dirigeants d'Unité, des dirigeants de proximité (et assimilés)
- ✚ Des Conseillers sécurité (COSEC), des animateurs Régionaux de Prévention des Risques Alcool et autres produits psychotropes (ARPRAT)

D'autres actions menées en 2024 dans le cadre de ce partenariat sont exposées au chapitre relatif aux Comités Territoriaux.

En outre, l'association intervient auprès de Ouigo, filiale SNCF, à Marne la Vallée et à Lyon.

## AVEC LA MUTUELLE ENTRAIN

(Depuis 2011)

La convention de partenariat entre la Mutuelle Entrain et l'Association, signée en 2011, précise les engagements et les attentes des deux parties et fixe le cadre pour la conduite d'actions communes dans le domaine de la prévention au niveau national comme au niveau local.

Depuis 2020, la Mutuelle entrain et la Santé de la Famille soutiennent ensemble le collectif qui promeut le « défi de janvier » (le « Dry January »). Ce sera encore le cas en 2025. En 2024, la mutuelle et la Santé de la famille ont réalisé plusieurs actions communes dont une réalisée dans le cadre du « défi de janvier ».

En 2024, la santé de la famille a participé à un groupe de réflexion sur l'addiction aux écrans animé et organisé par la mutuelle entrain.

En 2022, le partenariat a accentué sa composante « terrain » faisant se rapprocher (pas partout) les Comités de l'association et les Secteurs de la Mutuelle.

## AVEC LA CPR (CAISSE DE PRÉVOYANCE ET DE RETRAITE DU PERSONNEL FERROVIAIRE)

(Depuis 2020)

Fortuitement, c'est le 1<sup>er</sup> confinement de 2020 qui nous a permis de nouer ce partenariat.

La CPR nous a référencés auprès de ses affiliés comme une ressource pour les personnes en difficulté avec un produit psychotrope : le tabac et l'alcool, principalement.

La CPR nous consulte régulièrement et nous a associés à la promotion du « Défi de Janvier » que la Caisse a faite dans la lettre aux affiliés en 2021, 2022, 2023 et 2024.

## AVEC L'INSERM

(Depuis 2013)

Depuis juillet 2013, La Santé de la Famille des chemins de fer français, représentée par D. BOUËTEL et J.P. GADAUD, participe au groupe de travail « Alcool » de l'Inserm qui permet :

- ✚ De rapprocher le monde de la recherche et les Associations ;
- ✚ D'organiser, chaque année, une rencontre-débat entre les chercheurs et les adhérents des mouvements d'entraide ;
- ✚ D'échanger avec les professionnels de santé et les chercheurs sur des problématiques communes ;
- ✚ De construire et réaliser des projets de recherche communautaire avec des chercheurs.

Ce partenariat n'a plus été activé depuis 2022.

## **AVEC L'UNPS (UNION NATIONALE PRÉVENTION SUICIDE)**

(Depuis 2019)

La Santé de la Famille des chemins de fer français a adhéré à l'UNPS le 28 juin 2019 et est présente à son Conseil d'Administration et au Bureau.

Depuis cette adhésion, la Santé de la Famille a rencontré d'autres associations et organismes membres de l'UNPS et s'est fait connaître.

En 2024, outre sa participation à la journée des associations membres de l'UNPS, à l'AG à St Pierre des Corps, au CA et même au Bureau (comme trésorier adjoint), la Santé de la Famille a participé (une dizaine de militants) à un colloque organisé le 5 février 2024 par l'UNPS, au Ministère de la Santé à Paris (et en ligne via Facebook) et a tenu un stand au sein de la faculté Paris-Censier à Paris 5<sup>ème</sup> lors de la Journée Mondiale de Prévention du Suicide (11 septembre 2024).

En revanche, le collectif Francilien des membres de l'UNPS créé en 2022 et auquel participent les comités Santé de la Famille de Paris Nord et de Paris Sud ne s'est pas réuni en 2024.

## **AVEC LA FONDATION « L'ELAN RETROUVÉ »**

(Depuis 2017)

Les militants de la Santé de la Famille continuent à avoir, et même à développer, des relations avec le Centre Gilbert Raby et avec le Centre de Malvau, autrefois parties intégrantes de la Santé de la Famille et maintenant affiliés à la Fondation « L'Elan Retrouvé ».

La Santé de la Famille participe aux réunions du CA de la Fondation « L'Elan Retrouvé » en tant que « Représentant des Usagers ».

## **Avec « Radio Active », radio locale d'Amboise (Indre et Loire)**

(Depuis 2022)

Ce partenariat a démarré grâce au comité Centre Val de Loire. Dans ce partenariat, la radio enregistre et diffuse sur Internet des podcasts « addictologie » conçus et réalisés par les militants de la Santé de la Famille.

## **AVEC LE GROUPE DES ASSOCIATIONS DE LA SFA (SOCIÉTÉ FRANÇAISE D'ALCOOLOGIE)**

Plusieurs rencontres ont eu lieu en 2024, notamment sur « la codépendance » et sur les « patients-experts ».

## AVEC L'ASSOCIATION « VIVRE AVEC LE SAF »

"Vivre avec le SAF" est l'association française de familles adoptives, biologiques ou d'accueil concernées par les Troubles Causés par l'Alcoolisation Fœtale (TCAF) ou le Syndrome d'Alcoolisation Fœtale (SAF).

« Vivre avec le SAF » est déjà intervenue lors de l'AG 2017 de La Santé de la Famille ou lors d'AG de comités (en 2019 et 2020 notamment).

Des contacts ont été (re)pris en 2023 avec l'association dans la perspective d'un partenariat. Celui-ci n'est toujours pas effectif en 2024.

## AVEC L'ARMÉE DE TERRE

(2022)

Ce partenariat nous ferait intervenir dans les « maisons des vétérans » (Bordeaux, Toulon, Chambéry, Auray,...) que l'armée a créées sous le nom de Maisons Athos pour réinsérer des militaires blessés psychiques dans la vie civile.

Pour le moment, ce partenariat est au point mort.

## PARTENARIATS NATIONAUX EN VEILLE

- Le GAEMP (Groupement des Associations d'Entraide en Milieu Professionnel)
- Depuis la disparition malheureuse d'ADDIXIO (ex amitié La Poste-Orange), des contacts entre la Santé de la Famille et Entraide RATP et Amitiés Air France ont été repris en 2024.
- Les autres associations du milieu ferroviaire (ce partenariat devrait être réactivé avec l'aide de la Mutuelle Entrain)

## ET MEME AVEC L'IVEN, UN PARTENARIAT INTERNATIONAL (ET INDIVIDUEL !)

*IVEN, en allemand, Internationaler Verband der Eisenbahner für Nüchternheit, et en français, Union internationale des cheminots pour la sobriété)*

Monsieur Beat Wüest (de nationalité Suisse), ancien Président de l'IVEN, nous avait fait l'honneur en 2023 de sa présence lors de l'Assemblée Générale. Il n'a pas pu pour raison de Santé participer à celle de 2024 mais nous espérons qu'il pourra participer à celle de 2025

C'est une amicale et valorisante tradition perpétrée depuis (quasiment) toujours et ce même depuis la dissolution de l'IVEN en 2002



M.WÜEST nous avait délivré ce message :

*« Deux présidents de la Santé de la Famille ont marqué profondément par leurs œuvres impressionnantes l'histoire de l'IVEN : Monsieur Henri BEAUCHAMPS et Monsieur Gilbert RABY. Ils ont travaillé longtemps au comité directeur de l'IVEN.*

*Et moi, j'ai travaillé encore personnellement avec le Président Gabriel NICOLAS. Il a représenté la Santé de la Famille au comité de l'IVEN de 1986 à 1996. Après, c'était Monsieur PERDEREAU, Vice-Président, qui a participé jusqu'à la dissolution en 2002 aux séances de comité de l'IVEN. Un travail porté de la bonté et de l'amitié ! Parmi tous les pays membres à l'IVEN, les activités de la Santé de la Famille m'ont toujours très impressionné. Également le contact personnel avec 4 Présidents, Monsieur NICOLAS, Monsieur CHATELAIN, Monsieur TABOULET et maintenant avec Monsieur JEANNOT ».*

Ne faudrait-il pas recréer cette Union en l'actualisant sous l'égide, par exemple et le financement, de l'UIC (Union Internationale des Chemins de Fer) ?

### MEMBRES DE LA SANTÉ "PERSONNES MORALES"

Depuis 2020, la santé de la Famille a enregistré l'adhésion de personnes morales à jour de leur cotisation (qui ont versé une cotisation « personnes morales »)

En 2024, sont membres « personnes morales » de la Santé de la Famille :

- ✦ Le centre de soins MALVAU à Amboise
- ✦ Le Cabinet d'Experts Comptables (JEL)
- ✦ Le centre de soins "Le COURBAT" à Le Liège.

### AUTORISATIONS ET AGREMENTS

#### ORGANISME DE FORMATION

Depuis 1986, l'Association est agréée comme organisme de formation. Comme chaque année, le bilan pédagogique et financier, retraçant l'activité de prestataire de formation professionnelle pour 2024, a été adressé, courant 2025, à la Direction régionale du travail, de l'emploi et de la formation professionnelle (Direccte).

#### REPRÉSENTATION DES USAGERS

L'agrément national de notre Association pour la représentation des usagers du système de santé dans les instances hospitalières ou de santé publique a été renouvelé, pour 5 ans, par arrêté publié au Journal Officiel le 28 mai 2022.

## LE PILOTAGE ET L'ANIMATION

Le pilotage et l'animation des différentes entités opérationnelles de l'Association sont assurés par le Bureau national conformément aux Statuts et au Règlement Intérieur. Ces missions s'exercent avec l'appui des commissions nationales, qui rendent compte de leurs actions au Conseil d'Administration et au Bureau national.

### COMITÉ DE RÉDACTION DE LA REVUE

La revue périodique de l'Association, adressée à tous les adhérents, est diffusée gratuitement dans les services de la SNCF. Elle est notamment mise à disposition, à leur demande, dans les cabinets médicaux.

La revue est consultable en ligne, sur le site Internet de l'Association.

Le comité de rédaction s'est efforcé, au cours de l'année 2024, d'intéresser le plus large public possible, en maintenant un certain équilibre entre les articles de fond consacrés aux addictions à un ou plusieurs produits, à leur prévention et à leur prise en charge, d'une part, et ceux consacrés à la vie associative d'autre part.

Citons, parmi les principaux articles parus dans les numéros édités en **2024** :

- Dépendance physique
- Forums des Associations
- Sortie en Amboisie
- Journées d'Expression des Adhérents
- La Famille
- Dévoilements Sémantiques
- L'Alcool, c'est bon !
- Activités des comités
- Les 4 Accords Toltèques
- Podcasts
- Assemblée Générale
- La Formation à la SdIF
- Sortie Annuelle 2024
- SNCF / ESPER
- Poèmes personnels

## COMMISSION DE CONTRÔLE

La Commission de Contrôle a la charge :

- ✓ De vérifier la bonne tenue ainsi que la conformité aux règles des écritures comptables des Comités Territoriaux ;
- ✓ D'apprécier leur pertinence au regard des objectifs du Projet Associatif.

En 2024, la commission s'est réunie à quatre reprises et trois journées ont été consacrées au contrôle des comités.

L'organisation des contrôles d'automne a eu lieu en novembre et décembre où neuf des onze comités ont été contrôlés.

Les deux derniers comités (Bourgogne – Franche-Comté) a été contrôlé en janvier, et en février 2025 (Bretagne Sud)

Les éventuelles corrections ont été faites le jour même du contrôle avec le trésorier.

## COMMISSION STRATÉGIE

***“On peut toujours et encore s'améliorer”*** : telle est la devise de la commission Stratégie.

La commission Stratégie donne au Conseil d'Administration la garantie raisonnable que :

- ✓ L'organisation et le fonctionnement de l'Association sont adaptés aux exigences de la réglementation applicable à ses actions, ainsi qu'aux attentes de son environnement ;
- ✓ Les documents d'organisation (Statuts, Règlement Intérieur, Projet Associatif, etc.) répondent à ces exigences et à ces attentes, et sont correctement mis en application.

Dans ce cadre, elle s'auto-saisit de sujets qui lui semblent stratégiques pour le développement de l'Association et pour l'amélioration de la qualité de ses activités.

La réflexion de la commission est articulée autour de 3 axes

- ✚ La grille de lecture « économie sociale et solidaire ».
- ✚ L'adéquation à la réglementation, notamment la réglementation propre aux associations loi de 1901 comme la nôtre qui est « d'intérêt général », « Reconnue d'Utilité Publique », « Organisme de Formation » et ayant le Label « Droit des Usagers ».
- ✚ L'identification de sujets posant problème que chaque membre de la commission est invité à proposer à partir de sa connaissance de l'association et de ses adhérents acquise, par exemple, lors des JEA (Journées d'Echanges des Adhérents), lors des AG des comités et de l'AG nationale, à partir des évaluations des actions de prévention, à partir des suggestions de nos partenaires et des observations de Madame la commissaire aux comptes, etc.

En 2024, principaux sujets abordés :

✓ *Évaluation des bonnes pratiques de l'Économie Sociale et Solidaire (ESS) :*

Pour mémoire (voir § le chapitre « La Santé de la Famille des chemins de fer français, association dans le champ de l'Economie Sociale et Solidaire »).

✓ *La réglementation :*

*Est-il nécessaire voire obligatoire d'intégrer l'écriture inclusive dans les Statuts, le Règlement Intérieur voire d'autres documents- sources ?*

C'est interdit pour les textes (cf. Circulaire du 21 novembre 2017 relative aux règles de féminisation et de rédaction des textes publiés au Journal officiel de la République française ci-après) qui, comme les Statuts, sont publiés au JO et comme le Règlement Intérieur, le projet associatif, la charte, etc... découlent des Statuts, il a été décidé de ne pas modifier ceux-ci.

✓ *Mise en œuvre de la **nouvelle** Convention de mécénat SNCF*

Focus sur 3 thèmes :

- Conformité et éthique des affaires
- Critères d'évaluation qualitatifs et quantitatifs du projet
- Comités de pilotage SNCF/Association

✓ *Le fonctionnement*

- ***Faisons attention à conserver une bonne cohésion autour des mêmes valeurs ; d'un même discours, d'une même charte.***
- ***Fonctionnement du CA, rôle des administrateurs***
- ***SIREN/SIRET/Code APE/ RNA de la Santé de la famille***

Le SIRET est lié à un « établissement ». Seul les SIRET posent un problème et, dans certains comités, empêchent la présentation de demandes de subvention à des organismes locaux. Il faudrait arriver à mettre de l'ordre.

- ***Référencement de la Santé de la Famille sur Google ou un autre moteur de recherche***

La Santé de la Famille est référencée sur « Alcool Info Service » et sur « la CPRPF » et apparaît donc assez rapidement via ces 2 sites, ce qui nous convient car nous amène un nombre « raisonnable » de contacts.

Il est décidé de ne rien faire de plus et de soigner nos relations avec « alcool info service » et avec « la CPRPF ».

## COMMISSION FORMATIONS

La commission s'assure que :

- ✓ Les besoins de formation sont identifiés ;
- ✓ Les actions nécessaires pour répondre à ces besoins sont développées puis mises en œuvre ;
- ✓ Les formations sont dispensées aux adhérents motivés par une mise en pratique effective des acquis ;
- ✓ Les formations sont dispensées dans des conditions de qualité et de coût acceptables ;
- ✓ Les conditions nécessaires à la délivrance et au maintien de l'agrément sont respectées.

### Formations à l'addictologie

Cette année encore, tous les stages ont été regroupés en une seule session, en octobre :

- ✦ Un module A « Acquisition des connaissances » ;
- ✦ Un module B « Acquisition des outils de communication et de la relation ».

Animés par des formateurs de l'Association de Recherche et d'Enseignement pour une Addictologie de Terrain (AREAT), ces stages ont été organisés au Centre d'Accueil International du Lac de Maine, à Angers.

Ils ont réuni au total 21 stagiaires dont 17 militants, 1 personnel infirmier SNCF et 3 membres de groupes de prévention SNCF.

8 militants de l'association ont participé à une formation A+ (consolidation des connaissances en addictologie) qui s'est déroulée à Angers.

Des militants ont également été formés à l'outil « Nugget ».

### Formations à l'animation de groupes de parole

Pas de formation prévue cette année (à Angers).

### Formations à l'utilisation de la « Trajectoire »

Pas de participation à cette formation pour 2024 (Angers à l'origine), mais un REX trajectoire à eu lieu en juin 2024 sur la formation réalisée en 2023.

### Formations des responsables de comités

Une quinzaine de militants des comités de Paris ont participé à cette formation.

## COMMISSION ACCOMPAGNEMENT

La Commission :

- ✦ Mène une réflexion et favorise les échanges sur les pratiques d'accompagnement afin de faire évoluer celles-ci au niveau des militants ;
- ✦ Aide les militants dans leurs pratiques d'accompagnement et assure un retour d'expérience utile aux améliorations éventuelles ;
- ✦ Elabore, développe et diffuse les outils d'accompagnement propres à l'association ;
- ✦ Veille au respect de la philosophie et des valeurs de l'association dans la mise en œuvre des outils d'accompagnement ;
- ✦ Organise et anime les réunions d'un "Pôle accompagnement", le cas échéant.

En 2024, la Commission s'est réunie à six reprises en présentiel pour :

- ✦ Un temps de réflexion sur les pratiques d'accompagnement ;
- ✦ Organiser des JEA (journées d'échanges des adhérents) dites JEPAC (journées d'échanges sur les pratiques d'accompagnement) courant automne 2024.
- ✦ Débuter les travaux sur un REX (retour d'expérience) des JEPAC pour l'AG 2025
- ✦ Participer à la mise en place du « Défi de janvier »

## COMMISSION PRÉVENTION ET PROMOTION DE LA SANTÉ

La Santé de la Famille a parmi ses objectifs principaux l'aide et l'accompagnement des personnes en difficulté avec l'alcool et les autres produits psychotropes, ainsi que la prévention des risques présentés par ces produits. Les résultats positifs de ces actions résultent de l'implication personnelle des adhérents motivés pour les conduire.

La commission Prévention et Promotion de la Santé donne au Conseil d'Administration la garantie raisonnable que :

- ✦ Les besoins, notamment en information, dans le domaine de la prévention sont identifiés ;
- ✦ Les actions nécessaires pour répondre à ces besoins sont développées puis mises en œuvre ;
- ✦ Les réflexions qui en découlent sont diffusées aux adhérents pour une mise en pratique effective.

En 2024, la commission s'est réunie 4 fois en présentiel, en synthèse on peut donc noter :

- ✓ Une nouvelle animatrice de la Commission PPS a été choisie en mars 2024
- ✓ Le travail engagé en 2024 concerne l'appropriation et la mise à jour de la liste des outils existants dans le domaine de la prévention utilisés par les comités lors des différentes actions conduites ainsi que les formations inhérentes à ces outils.



- ✓ Le recensement en cours de tous les acteurs ayant participé à des actions de prévention pour établir une cartographie des comités, désigner pour 2025 un référent prévention pour chaque comité.
- ✓ Le Groupe Evaluation rattaché à la commission PPS s'est réuni 2 fois afin d'analyser les retours des actions de prévention menées dans les comités, travailler et rédiger un modèle simplifié de fiches d'évaluation utilisées depuis septembre 2024 lors des actions.

## COMMISSION ÉTUDE ET COMMUNICATION

La Commission Étude et Communication s'assure que :

- Les besoins en communication sont identifiés ;
- Les actions nécessaires pour répondre à ces besoins sont développées puis mises en œuvre dans la mesure des moyens disponibles ;
- Les supports de communication existants sont revus périodiquement et adaptés si nécessaire.

En 2024, la Commission s'est réunie 7 fois en présentiel, il convient d'ajouter à ces rencontres 1 réunion en visio.

La médiathèque est ouverte à tous les adhérents ; trois personnes sont responsables de la distribution des ouvrages.

Le site Internet, la page, groupe Facebook et le compte Instagram sont mis à jour régulièrement.

Nous avons rencontré Jean Christophe BALAN, auteur de bande dessinée pour lui exposer notre projet de création d'une BD, qui dans un premier temps pourrait se glisser par planche dans notre revue trimestrielle.

Nous avons reconduit l'action du « Défi de janvier » en collaboration avec la Mutuelle Entrain.

L'achat de 1 000 stylos logotés.

Création d'une nouvelle affiche de présentation de l'association.

### ✓ Les objectifs pour 2025 :

- ✦ Poursuivre le partenariat avec la Mutuelle entrain
- ✦ Reconduire le « défi de janvier 2026 » avec la mutuelle Entrain ;
- ✦ Poursuivre les mises à jour du site Internet ;
- ✦ Poursuivre l'animation de la page Facebook et Instagram ;
- ✦ Créer un nouveau flyer hors-série en collaboration avec RFD sur « le mois sans tabac » ;
- ✦ Rendre les locaux du siège plus accueillants (rangement, nettoyage, décoration)
- ✦ Etudier l'achat d'un écran/vidéoprojecteur tactile.

## COMMISSION RÉFLÉCHIR FACE AUX DROGUES (RFD)

Cette commission a pour mission de faire en sorte que :

- ✦ Les besoins, notamment en information, dans le domaine des toxicomanies soient identifiés ;
- ✦ Les actions nécessaires pour y répondre soient développées puis mises en œuvre ;
- ✦ Les réflexions qui en découlent soient dispensées aux adhérents pour une mise en pratique effective.

La Commission RFD assure ainsi une veille importante sur les pratiques et les évolutions dans le domaine des usages de produits psychotropes, des addictions, de la prévention et des soins, ce qui l'a conduit à se réunir 7 fois courant 2024.

Ces réunions se déroulent au siège de l'association avec la possibilité si besoin, pour chaque membre, d'y assister en visioconférence.

Ces rencontres ont permis d'approfondir une réflexion sur un sujet intitulé provisoirement « addictions avec produits Vs addictions comportementales ».

La réflexion a alors permis d'aboutir à l'énoncé définitif du sujet, à savoir « Toutes addictions, même processus ». Ce sujet a fait l'objet de travaux le mercredi de notre AG 2024.

Aujourd'hui, la réflexion se poursuit sur le thème des addictions comportementales. A terme, ces travaux de la commission RFD devraient permettre à nos militants d'accompagner et d'apporter son aide pour tout type d'addiction. Cette réflexion sera également présentée pendant l'AG 2025.

## VIE ASSOCIATIVE

Outre la prévention et la relation d'aide, la vie associative occupe une place importante dans les activités de l'Association. Elle se définit comme le prolongement de l'accompagnement dans le champ relationnel et social, mais agit également dans le champ de la promotion de la santé.

Elle prend souvent corps sous la forme de loisirs organisés par les militants et peut alors contribuer à :

- ✓ L'amorce de reconstitution d'un réseau relationnel ;
- ✓ L'établissement de nouveaux types de relations où l'authenticité est devenue possible ;
- ✓ L'implication de la famille souvent isolée ou marginalisée ;
- ✓ Des découvertes à caractère culturel.

En 2024, la traditionnelle sortie annuelle, s'est déroulée à Sommières (30).

Eric BRUNET nous a fait revivre ce moment de partage et de convivialité dans la revue numéro 820.

## JOURNÉES D'EXPRESSION DES ADHÉRENTS

Les JEA (Journées d'Expression des Adhérents), sont organisées chaque année.

Elles ont pour but de favoriser les échanges entre les adhérents dans une ambiance conviviale, de favoriser aussi les échanges entre les comités territoriaux, de repérer les difficultés, mais aussi ce qui va bien.

Le thème autour duquel les participants ont pu s'exprimer s'intitulait :

**« Les pratiques d'accompagnement », et plus précisément : « de -faire le café- à -la relation d'aide- ».**

Les JEA se sont déroulées dans 4 villes, du 19 octobre au 22 novembre, réunissant tous les Comités de France : à Nîmes, à Ploufragan, à Limoges et à Paris, dans une ambiance chaleureuse.

## LES COMITÉS TERRITORIAUX

### ORGANISATION

Les Comités Territoriaux sont l'échelon opérationnel où sont mises en œuvre les actions de l'Association dans les domaines de l'accompagnement et de la prévention, en relation avec les différents partenaires, notamment la SNCF.

L'Association comptait, en fin d'exercice, 11 Comités Territoriaux.

### BILAN SYNTHETIQUE DES ACTIVITES D'ACCOMPAGNEMENT ET DE PREVENTION

Une évaluation, non exhaustive, fait apparaître près de **17 500 heures de bénévolat** consacrées à des actions d'accompagnement, de formation et de prévention, et plus de **95 000 kilomètres** parcourus avec les véhicules personnels des militants.

Les actions d'accompagnement sont conduites par des militants spécialement formés à l'addictologie de terrain et aux outils de la relation d'aide :

- ✓ Une cinquantaine d'adhérents formés pratiquent la relation d'aide. En 2024, une centaine de personnes ont été accompagnées individuellement et plus de 2 000 ont été rencontrées ;
- ✓ Une trentaine de militants animent une quinzaine de groupes de parole qui ont rassemblé, en cumulé sur l'année, près de 2 000 participants ;
- ✓ Nos outils de prévention, tels « La Trajectoire du vécu de la personne alcoolique », « l'Accrochage », « La Psychotropie », « Le Train de la Vie », « Nuggets », etc., ont été utilisés à près de 200 reprises ;
- ✓ Plusieurs bénévoles sont certifiés Patients Experts Addicto.

### PARTENARIATS LOCAUX

Les militants des Comités Territoriaux assurent des permanences régulières permettant d'accueillir les personnes en demande d'aide, qu'elles viennent spontanément ou sur conseil d'un tiers (proche, médecin, etc.). Ces permanences ont lieu :

- ✦ Dans les cabinets médicaux de la SNCF ayant souhaité notre présence ;
- ✦ En ville, par exemple dans des maisons d'Associations ou des CCAS (Centres Communaux d'Action Sociale) ;
- ✦ Dans des structures sanitaires ou médico-sociales (CSAPA, centres hospitaliers, cliniques, réseaux de santé ou de réinsertion, etc.). En outre, dans ces structures, nos militants participent et/ou animent des groupes de parole et prennent part aux CdU (Commission des Usagers) ;
- ✦ Dans les locaux des Comités des Activités Sociales Interentreprises (CASI).

L'Association est ainsi présente dans de nombreuses structures de ce type, notamment :

Dépt.	Structure de soins	Dép.	Structure de soins
13	Clinique St-Barnabé, Marseille	35	CSAPA, Rennes
13	CH Montperrin, Aix-en-Provence	37	Le Courbat, Le Liège
21	Service d'Addictologie MARION, Dijon	37	Association ESCALE
22	Clinique "La Cerisaie", Trégueux	37	Centre Malvau, Amboise
22	SSRA "L'Avancée", St-Brieuc	56	Le Cap, Auray
22	Clinique du Val Josselin	56	Centre de soins de Thézac, Noyal-Pontivy
22	CHP Plérin	56	SSRA Kerdido, Guidel
30	CSAPA L'Envol, Nîmes	56	CSAPA et CHU de Ploërmel
30	Service Addicto Caremeau, Nîmes	56	CSAPA Vannes
30	Service Addictologie Grau du Roi	56	EPSM, St-Avé
34	CSAPA Episode, Béziers	62	CH, Arras
34	CHU St-Eloi, Montpellier	62	CH, Bapaume
34	CH Béziers	62	SSRA, Maroeuil
34	CH, Bédarieux	75	CSAPA Monceau ; PARIS
34	SSRA, St Pons-de-Thomières	78	Centre Gilbert Raby, Meulan
35	CH René PLEVEN, St-Malo	86	SSRA Gandillonnerie, Payroux
35	CHU, Rennes	87	Clinique St Maurice La Jonchère
35	Clinique Philae, Pont-Péan	87	SSR Pissaro, Limoges
35	CSAPA, St-Malo	87	CH Esquirol, Limoges
35	CH, St-Malo	87	CHU, Limoges
73	CH, Chambéry	92	Hôpital Gouin, Clichy

En ce qui concerne la prévention à la SNCF, les militants s'investissent dans les Groupes de Prévention des Risques liés à la consommation de produits psychoactifs existants.

L'implication de l'Association dans la prévention en milieu professionnel, notamment à la SNCF, s'étend aux acteurs qui le souhaitent : CSE, organisations syndicales, mutuelles, etc.

Les Comités sont sollicités pour des actions de prévention en milieu scolaire, IFSI (Instituts de Formation en Soins Infirmiers), ESAT (Etablissements et Service d'Aide par le Travail), Associations sœurs, centres d'hébergement d'urgence, en milieu carcéral, etc., et y répondent favorablement dans la limite de leur disponibilité.

Ils sont présents sur différents forums (sécurité routière, manifestations locales, etc.) et dans les salons des Associations.

Ils entretiennent également un partenariat dans le cadre de réseaux locaux d'addictologie, avec des collectivités locales, avec des établissements scolaires, avec des mutuelles, avec des entreprises, etc.

## RAPPORT FINANCIER

L'exercice 2024 se caractérise par les événements principaux :

- La mise en place de plusieurs formations internes (responsables de comité, formation d'approfondissement des acquis et groupes de paroles).
- A partir de 2024 la SNCF devient mécène de notre association.
- L'augmentation des actions de prévention réalisées avec des conventions.
- L'obtention d'une subvention du Ministère de la Vie Associative sur 3 Ans pour la formation des bénévoles.

### LE BILAN DE L'ASSOCIATION

Il s'établit à 3 627 833,69 € au 31 décembre 2024.

#### BILAN SIMPLIFIE DE L'ASSOCIATION

Actif en euros	31/12/2024	31/12/2023	Passif en euros	31/12/2024	31/12/2023
Actif immobilisé	584,99 €	153,00 €	Fonds propres et réserves	3 565 585,53 €	3 480 743,00 €
Actif circulant	3 608 812,54 €	3 498 383,00 €	Provisions pour risques et charges	0,00 €	0,00 €
Charges constatées d'avance	18 436,16 €	6 172,00 €	Dettes fournisseurs	9 581,76 €	6 853,00 €
			Dettes fiscales	22 480,00 €	12 351,00 €
			Produits constatés d'avance	30 000,00 €	
			Autres dettes	186,40 €	4 761,00 €
<b>TOTAL</b>	<b>3 627 833,69 €</b>	<b>3 504 708,00 €</b>	<b>TOTAL</b>	<b>3 627 833,69 €</b>	<b>3 504 708,00 €</b>



## L'ACTIF

### Actif immobilisé

Au 31 décembre 2024, la situation de l'actif net de l'association est constituée de matériel informatique et de matériel nous permettant d'organiser des réunions en visioconférence s'élevant à 584,99 €.

### Actif circulant

L'actif circulant de 3 608 813,00 € se compose essentiellement :

- des placements à long terme pour 650 030,00 € ;
- de disponibilités, à hauteur de 2 843 735,00 € ;
- créances à hauteur de 109 951,00 €.
- Créances clients : 18 436,00 €.

### Charges constatées d'avance

Les charges constatées d'avance à hauteur de 18 436,00 € concernent essentiellement les avances au titre de 2025, les acomptes des prestations pour les différentes formations au Lac de Maine à Angers.

## LE PASSIF

Les fonds propres du Passif, s'élevant à 3 565 585,27 €, comprennent :

- Les fonds propres sans droit de reprise (fonds constitués à l'origine de l'association) ainsi que les réserves d'une valeur de 3 521 844,47 € ;
- Le report à nouveau débiteur : 41 102,00 € ;
- L'excédent de l'exercice 2024 augmente ces fonds associatifs à hauteur de 84 842,00 €.

Cet excédent est en partie dû aux intérêts de nos produits financiers.

### Les Dettes

Les dettes 2024, de 32 248,00 €, représentent des sommes dues :

- Aux fournisseurs pour un montant de 9 582,00 € ;
- Aux organismes fiscaux, notamment pour les taxes dues sur les revenus mobiliers pour 22 480,00 € ;
- Autres dettes : 186,00 €.
- Produits constatés d'avance: 30 000 €.

## LE COMPTE DE RESULTAT

COMPTE DE RESULTAT DE L'EXERCICE 2024					
CHARGES EN EUROS	EXERCICE N	EXERCICE N-1	PRODUITS EN EUROS	EXERCICE N	EXERCICE N-1
<b>Charges exploitation</b>			<b>Produits d'exploitation</b>		
Achats, appros	0,00 €	0,00 €	Cotisations	7 650,00 €	7 975,00 €
			Produits subventions	17 782,00 €	8 424,00 €
Autres achats et	225 340,00 €	230 603,00 €	Autres produits	20 942,00 €	14 602,00 €
Charges externes			Prestations de service	25 752,00 €	24 813,00 €
			Dons	61 795,00 €	55 638,00 €
Impôts, taxes			Reprises provisions et transfert de charges	905,00 €	0,00 €
Autres charges	3 210,00 €	0,00 €	Mécénat	75 000,00 €	75 000,00 €
Dotations provisions et amortissements	167,00 €	406,00 €			
<b>Sous total</b>	<b>228 717,00 €</b>	<b>231 009,00 €</b>	<b>Produits financiers</b>	<b>30 450,00 €</b>	<b>29 410,00 €</b>
				35 471,00 €	24 714,00 €
<b>Charges financières</b>	<b>0,00 €</b>	<b>0,00 €</b>		60 293,00 €	53 836,00 €
<b>Charges exceptionnelles</b>			<b>Produits exceptionnels</b>		11,00 €
<b>TOTAL</b>	<b>228 717,00 €</b>	<b>231 009,00 €</b>	<b>TOTAL</b>	<b>336 040,00 €</b>	<b>294 423,00 €</b>
Impôts	22 480,00 €	12 351,00 €			
<b>Total des Charges</b>	<b>251 197,00 €</b>	<b>243 360,00 €</b>	<b>Total des Produits</b>	<b>336 040,00 €</b>	<b>294 423,00 €</b>
<b>Excédent</b>	<b>84 843,00 €</b>	<b>51 061,00 €</b>	<b>Déficit</b>		

Le compte de résultat 2024 fait apparaitre un excédent de 84 843

## Produits

Globalement, les produits 2024 s'élèvent à 336 040,00 €, en augmentation par rapport à 2023, s'expliquant par les intérêts reçus de nos différents placements et par la subvention du Ministère chargé de la vie associative.

### Produits d'exploitation

- Les cotisations pour 7 650,00 € en légère baisse ;
- Les produits relatifs aux formations et à la prévention s'élèvent à 25 752,00 € ;
- La contribution financière SNCF désormais mécénat de 75 000,00 € égale à celle de 2023 (notre demande initiale est de 95 000,00 €) ;
- La subvention du Ministère chargé de la vie associative 11 500,00 €.
- Dons 61 752,00 €, en augmentation par rapport à 2023, dû à l'augmentation du nombre de kilomètres et à une augmentation de l'activité ;
- Autres produits 20 942,00 €.

### Produits financiers

Intérêts de produits financiers 126 214,00 € en hausse par rapport à 2024.

- produit de la Société Générale : 60 293,00 € ;
- produit de Caisse d'Epargne : Val de Loire 35 471,00 € ;
- reprise de provisions 30 450,00 €.

## Charges

Les charges 2024 représentent les dépenses relatives à l'activité de l'association et des comités. Elles s'élèvent à 251 197,00 € contre 243 360,25 € en 2023 .

### Charges d'exploitation

- achats et charges externes 225 340,00 € .
- dotations aux amortissements 167,00 €.
- Autres charges 3 210,00 €.

La quasi stabilité des charges d'exploitation de l'association souligne le maintien des activités.

### Charges financières

- Néant

**Contributions volontaires en nature**

CONTRIBUTIONS VOLONTAIRES EN NATURE			
Charges		Produits	
Mise à disposition gratuite de biens	61 882,00 €		
Dons en nature		Dons en nature	
Prestations en nature	99 110,00 €	Prestations en nature	160 992,00 €
Bénévolat	211 274,00 €	Bénévolat	211 274,00 €
<b>TOTAL</b>	<b>372 266,00 €</b>	<b>TOTAL</b>	<b>372 266,00 €</b>

Les contributions volontaires ont été valorisées sur la base des éléments suivants :

- 17 784 heures effectuées par les bénévoles dans le cadre de leurs actions valorisées à un taux horaire brut charges comprises de 11,88 €. Les heures de bénévolat sont recensées à partir des rapports d'activité des comités ; soit l'équivalent de 11,5 emplois à temps plein (ETP).
- sur les heures effectuées de bénévolat, 200 heures ont été consacrées par des administrateurs pour assurer la gestion de l'association ;
- mise à disposition gratuite de locaux à usage de bureaux par la SNCF, valorisée à 61 882 € (information donnée par la SNCF) ;
- mise à disposition gratuite de collaborateurs par la SNCF 88 950,00 € : (1 salarié à temps plein pour 57 550,00 € ) et pour 31 400,00 € de salariés bénévoles dans le cadre des chèques congés associatifs(100) sur la base du prix de revient moyen d'un collaborateur SNCF d'environ 314 €/jour (informations données par la SNCF) ;
- facilités de circulation SNCF (10 160,00 €) ;
- afin d'être au plus près de la réalité, il est souhaitable que les adhérents rendent compte de leurs actions en remplissant les fiches d'activités.

## Comités Territoriaux

La synthèse des comptes des Comités Territoriaux est la suivante :

La synthèse des comptes des comités territoriaux est la suivante ( en euros)

RECETTES		DEPENSES	
Manifestations de soutien	3 229,76 €	Manifestations de soutien	4 447,42 €
Repas	1 772,70 €	Repas	9 725,23 €
Divers	0,00 €	Hébergement	-677,17 €
Subventions	6 282,00 €	Café Gâteaux	1 890,34 €
Dons	1 316,75 €	Affranchissements	816,54 €
Abandons de Frais	59 385,00 €	Téléphonie	187,89 €
Cotisations	7 300,00 €	Frais bancaires	22,56 €
Prévention	20 951,72 €	Evénement	296,80 €
Transfert	0,00 €	Communication	0,00 €
		KM véhicules personnels	59 385,00 €
		Adhésion	269,35 €
		Transport	7 913,99 €
		Fournitures	8 111,07 €
		Formation	887,46 €
		Dons	0,00 €
		Transfert	0,00 €
		Loyer	0,00 €
<b>TOTAL</b>	<b>100 237,93 €</b>	<b>TOTAL</b>	<b>93 276,48 €</b>
Excédent	6 961,45 €		

Les comités ont un excédent de **6 961,45 €**

Les comités territoriaux ont un excédent de 6 961,45 €, celui-ci s'explique par une augmentation des activités des comités et la participation aux actions de prévention.

Les comités ont investi dans des équipements pour leurs salles de réunion et dans du matériel de bureau.

Cette année, nous avons placé de sur le livret B des sommes différentes suivant les comités. Pour information les intérêts nous rapportent 2 400€ soit le coût pour améliorer notre accès Internet.

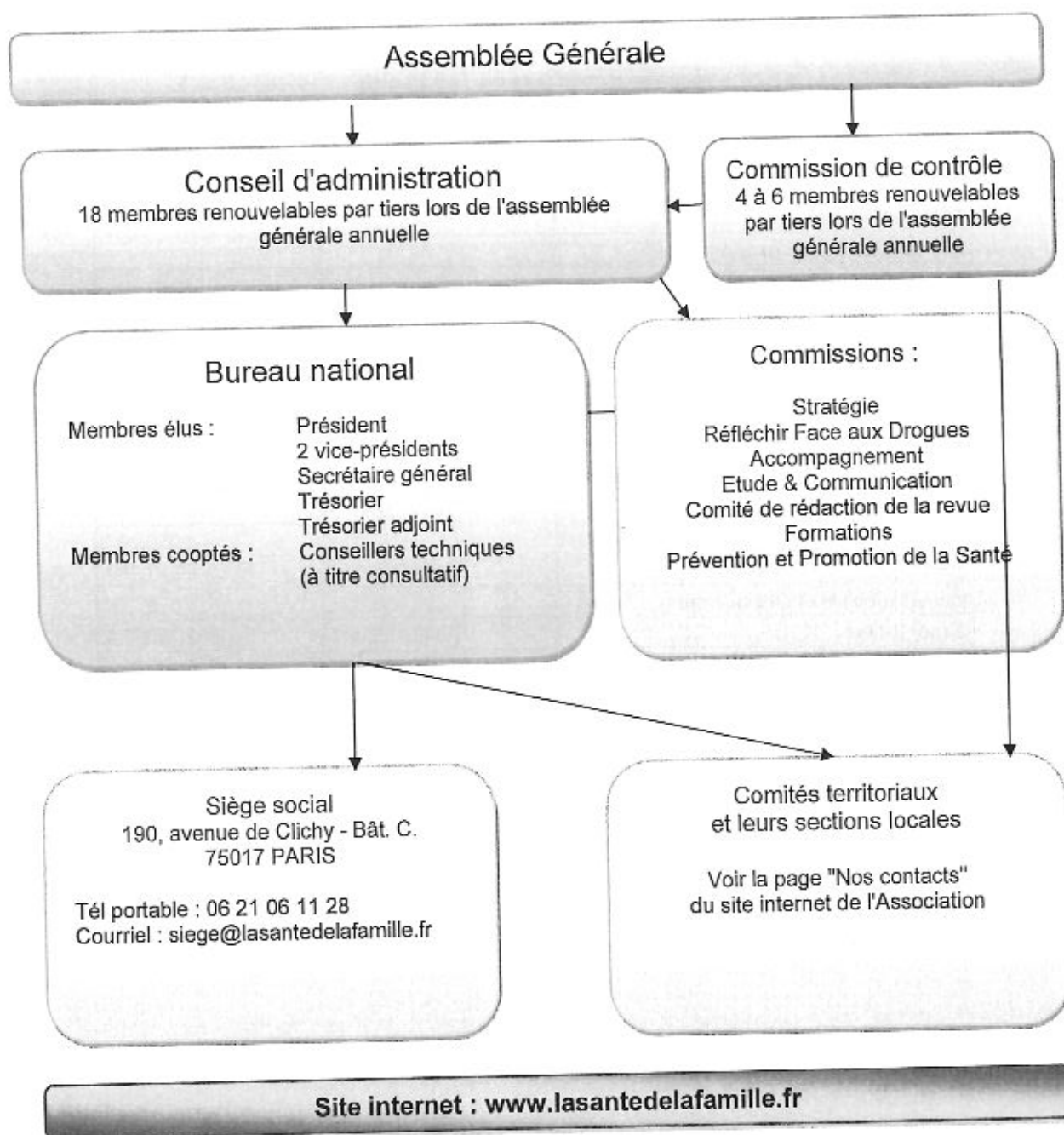
## **BUDGET PREVISIONNEL 2025**

Le budget prévisionnel de l'Association pour 2025 figure en annexe 6.

Ce budget est présenté en faisant apparaître, comme l'année précédente, une valorisation extra comptable du temps consacré par les bénévoles aux actions de l'association.



## ANNEXE 1 - ORGANIGRAMME AU 01/01/2025



## ANNEXE 2 - COMPTE DE BILAN

### ACTIF

#### BILAN ACTIF AU 31/12/2024

ACTIF		
	EXERCICE N	EXERCICE N-1
<b>ACTIF IMMOBILISE</b>		
Immobilisations incorporelles		
Immobilisations corporelles		
Installations techniques, matériel et outillage industriels	585,00 €	152,84 €
Immobilisations financières		
<b>Total I</b>	<b>585,00 €</b>	<b>152,84 €</b>
<b>ACTIF CIRCULANT</b>		
Avances et acomptes versés sur commandes		
Créances		
Créances clients, usagers et comptes rattachés	5 097,00 €	1 050,00 €
Autres	109 951,00 €	8 021,56 €
Valeurs mobilières de placement	650 030,00 €	619 580,00 €
Disponibilités	2 843 735,00 €	2 869 732,43 €
Charges constatées d'avance	18 436,00 €	6 172,00 €
<b>Total II</b>	<b>3 627 249,00 €</b>	<b>3 504 555,99 €</b>
Frais d'émission des emprunts (III)		
Primes de remboursement des emprunts (IV)		0,00 €
Ecarts de conversion Actif (V)		
<b>TOTAL GENERAL (I + II + III + IV + V)</b>	<b>3 627 834,00 €</b>	<b>3 504 708,83 €</b>

# **PASSIF**

## **BILAN PASSIF AU 31/12/2024**

<b>PASSIF</b>		<b>EXERCICE N</b>	<b>EXERCICE N-1</b>
<b>FONDS PROPRES</b>			
Fonds associatifs sans droit de reprise			
Fonds propres sans droit de reprise			
	Fonds propres complémentaires	2 550 890,00 €	2 550 890,05 €
<b>Réserves</b>			
	Réserves statutaires ou contractuelles	35 380,00 €	35 380,42 €
	Réserves affectées à l'investissement		
	Réserve de trésorerie		
	Autres	935 575,00 €	935 574,80 €
Report à nouveau		-41 102,00 €	-92 162,97 €
Excédent ou déficit de l'exercice		84 842,00 €	51 061,01 €
<b>Total I</b>		<b>3 565 585,00 €</b>	<b>3 480 743,31 €</b>
<b>FONDS REPORTES ET DEDIES</b>			
<b>Total II</b>			<b>0,00 €</b>
<b>PROVISIONS</b>			
<b>Total III</b>			<b>0,00 €</b>
<b>DETTES</b>			
Dettes Fournisseurs et Comptes rattachés		9 582,00 €	6 853,10 €
Dettes fiscales et sociales		22 480,00 €	12 351,00 €
Autres dettes		186,00 €	4 761,00 €
Instrument de trésorerie			
Produits constatés d'avance		30 000,00 €	
<b>Total IV</b>		<b>62 248,00 €</b>	<b>23 965,10 €</b>
Ecarts de conversion Passif (V)		1,00 €	0,00 €
<b>TOTAL GENERAL (I + II + III + IV + V)</b>		<b>3 627 834,00 €</b>	<b>3 504 708,41 €</b>

## ANNEXE 3 - COMPTE DE RÉSULTAT

COMPTE DE RESULTAT	EXERCICE N	EXERCICE N-1
<b>PRODUITS D'EXPLOITATION</b>		
Cotisations	7 650,00 €	7 975,00 €
Ventes de biens et services		
Ventes de prestations de service	25 752,00 €	24 813,24 €
Produits de tiers financeurs		
Concours publics et subventions d'exploitation	17 782,00 €	83 424,00 €
Ressources au mécénat	75 000,00 €	
Dons manuels	61 795,00 €	55 637,53 €
Reprises sur amortissements, dépréciations, provisions et transferts de charges	905,00 €	
Autres produits	20 942,00 €	14 601,50 €
<b>Total I</b>	<b>209 826,00 €</b>	<b>186 451,27 €</b>
<b>CHARGES D'EXPLOITATION</b>		
Achats de matières premières et autres approvisionnements		
Autres achats et charges externes	225 340,00 €	230 602,53 €
Charges sociales		0,00 €
Dotations aux amortissements et aux dépréciations	167,00 €	406,42 €
Autres charges	3 210,00 €	0,30 €
<b>Total II</b>	<b>228 717,00 €</b>	<b>231 009,25 €</b>
<b>1. RESULTAT D'EXPLOITATION (I - II)</b>	<b>-18 891,00 €</b>	<b>-44 557,98 €</b>
<b>PRODUITS FINANCIERS</b>		
Autres intérêts et produits assimilés	126 214,00 €	107 959,35 €
Reprises sur provisions, dépréciations et transferts de charge	0,00 €	10,64 €
<b>Total III</b>	<b>126 214,00 €</b>	<b>107 969,99 €</b>
<b>CHARGES FINANCIERES</b>		
Dotations aux amortissements, aux dépréciations et aux provisions	0,00 €	0,00 €
<b>Total IV</b>	<b>0,00 €</b>	<b>0,00 €</b>
<b>2. RESULTAT FINANCIER (III - IV)</b>	<b>126 214,00 €</b>	<b>107 969,99 €</b>
<b>3. RESULTAT COURANT avant impôts (I - II + III - IV)</b>	<b>107 323,00 €</b>	<b>63 412,01 €</b>
<b>4. RESULTAT EXCEPTIONNEL</b>		0,00 €
Impôts sur les bénéfices (V)	22 480,00 €	12 351,00 €
<b>Total des produits (I + III)</b>	<b>336 040,00 €</b>	<b>294 421,26 €</b>
<b>Total des charges (II + IV + V)</b>	<b>251 197,00 €</b>	<b>243 360,25 €</b>
<b>EXCEDENT OU DEFICIT</b>	<b>84 843,00 €</b>	<b>51 061,01 €</b>

Le compte de résultat 2024 laisse apparaître un excédent de : 84 843,00 €

## ANNEXE 4 – ANNEXE AUX COMPTES ANNUELS

Association la Santé de la Famille  
 75017 PARIS

Page : 11

### ANNEXE

Exercice du 01/01/2024 au 31/12/2024

Annexe au bilan avant répartition de l'exercice, dont le total est de 3 627 833.69 Euros et au compte de résultat de l'exercice présenté sous forme de liste, dont les produits d'exploitation sont de 209 826.05 Euros et dégageant un excédent de 84 842.22 Euros.

L'exercice a une durée de 12 mois, couvrant la période du 01/01/2024 au 31/12/2024.

Les notes et les tableaux présentés ci-après, font partie intégrante des comptes annuels.

### FAITS CARACTERISTIQUES DE L'EXERCICE

Néant

### - REGLES ET METHODES COMPTABLES -

#### Principes et conventions générales

Les comptes de l'exercice clos ont été élaborés et présentés conformément aux règles comptables dans le respect des principes prévus par les articles 121-1 à 121-5 et suivants du Plan Comptable Général.

Les conventions générales comptables ont été appliquées dans le respect du principe de prudence, conformément aux hypothèses de base : continuité de l'exploitation, permanence des méthodes comptables d'un exercice à l'autre, indépendance des exercices, conformément aux règles générales d'établissement et de présentation des comptes annuels.

La méthode de base retenue pour l'évaluation des éléments inscrits en comptabilité est la méthode des coûts historiques.

Les états financiers ont été établis en conformité avec les différents principes comptables généraux du règlement ANC 2014-03 sous réserve des dispositions particulières, notamment des principes énoncés dans le règlement ANC 2018-06 relatif au plan comptable associatif, modifié par le règlement ANC 2020-08, applicable depuis le 1er janvier 2020.

#### Permanence des méthodes

Les méthodes d'évaluation retenues pour cet exercice n'ont pas été modifiées par rapport à l'exercice précédent.

**ANNEXE**

Exercice du 01/01/2024 au 31/12/2024

**- COMPLEMENT D'INFORMATIONS RELATIF AU BILAN -**

**Etat des immobilisations**

	Valeur brute début d'exercice	Augmentations	
		Réévaluations	Acquisitions
Matériel de bureau et informatique, Mobilier	2 454		600
<b>TOTAL</b>	<b>2 454</b>		<b>600</b>
<b>TOTAL GENERAL</b>	<b>2 454</b>		<b>600</b>

	Diminutions		Valeur brute en fin d'exercice	Réévaluation Valeur d'origine fin exercice
	Poste à Poste	Cessions		
Matériel de bureau et informatique, Mobilier			3 054	3 054
<b>TOTAL</b>			<b>3 054</b>	<b>3 054</b>
<b>TOTAL GENERAL</b>			<b>3 054</b>	<b>3 054</b>

**Etat des amortissements**

Situations et mouvements de l'exercice		Montant début d'exercice	Dotations de l'exercice	Diminutions Reprises	Montant fin d'exercice
Matériel de bureau et informatique, Mobilier		2 301	167		2 469
<b>TOTAL</b>		<b>2 301</b>	<b>167</b>		<b>2 469</b>
<b>TOTAL GENERAL</b>		<b>2 301</b>	<b>167</b>		<b>2 469</b>
Ventilation des dotations de l'exercice		Amortissements linéaires	Amortissements dégressifs	Amortissements exceptionnels	Amortissements dérogatoires Dotations Reprises
Matériel de bureau informatique mobilier		167			
<b>TOTAL</b>		<b>167</b>			
<b>TOTAL GENERAL</b>		<b>167</b>			



**ANNEXE**

Exercice du 01/01/2024 au 31/12/2024

**Etat des provisions**

Provisions pour dépréciation	Montant début d'exercice	Augmentations Dotations	Diminutions Montants utilisés	Diminutions Montants non utilisés	Montant fin d'exercice
Autres provisions pour dépréciation	77 720		30 450		47 270
<b>TOTAL</b>	<b>77 720</b>		<b>30 450</b>		<b>47 270</b>
<b>TOTAL GENERAL</b>	<b>77 720</b>		<b>30 450</b>		
Dont dotations et reprises financières			30 450		

**Etat des échéances des créances et des dettes**

Etat des créances	Montant brut	A 1 an au plus	A plus d'1 an
Autres créances clients	5 097	5 097	
Divers état et autres collectivités publiques	105 000	105 000	
Débiteurs divers	2 760	2 760	
Charges constatées d'avance	18 436	18 436	
<b>TOTAL</b>	<b>131 293</b>	<b>131 293</b>	

Etat des dettes	Montant brut	A 1 an au plus	De 1 à 5 ans	A plus de 5 ans
Fournisseurs et comptes rattachés	9 582	9 582		
Impôts sur les bénéfices	22 480	22 480		
Autres dettes	186	186		
Produits constatés d'avance	30 000	30 000		
<b>TOTAL</b>	<b>62 248</b>	<b>62 248</b>		

**Evaluation des créances et des dettes**

Les créances et dettes ont été évaluées pour leur valeur nominale.

**Dépréciation des créances**

Les créances ont, le cas échéant, été dépréciées par voie de provision pour tenir compte des difficultés de recouvrement auxquelles elles étaient susceptibles de donner lieu.

**Evaluation des valeurs mobilières de placement**

Les valeurs mobilières de placement ont été évaluées à leur coût d'acquisition à l'exclusion des frais engagés pour leur acquisition.

En cas de cession portant sur un ensemble de titres de même nature conférant les mêmes droits, la valeur des titres a été estimée selon la méthode FIFO (premier entré, premier sorti).

**Dépréciation des valeurs mobilières**

Les valeurs mobilières de placement ont été dépréciées par voie de provision pour tenir compte :

- Pour les titres cotés, du cours moyen du dernier mois de l'exercice.
- Pour les titres non cotés, de leur valeur probable de négociation à la clôture de l'exercice.

**ANNEXE**

Exercice du 01/01/2024 au 31/12/2024

**Disponibilités en Euros**

Les liquidités disponibles en caisse ou en banque ont été évaluées pour leur valeur nominale.

**Charges et produits constatés d'avance**

Charges constatées d'avance	Montant
Charges d'exploitation	18 436
Total	18 436
Produits constatés d'avance	Montant
Produits d'exploitation	30 000
Total	30 000

Les Produits constatés d'avance correspondent aux fonds 2025 et 2026 alloués dans le cadre de la subvention accordée par le Ministère de la vie associative pour la formation de bénévoles.

**- COMPLEMENT D'INFORMATIONS RELATIF AU COMPTE DE RESULTAT -**

**Ventilation des subventions**

Répartition par secteur d'activité	Montant
Subvention Etat (Fonds pour le Développement de la vie asso)	11 500
Autres organismes	6 282
Total	17 782

**Effectif moyen**

Néant, les salariés mis à disposition ne sont pas retenus dans le calcul de l'effectif moyen de l'annexe (PCG Articles 833-19).

**Valorisation des contributions volontaires**

Les contributions volontaires ont été valorisées sur la base des éléments suivants :

- 17 784 heures effectuées par les bénévoles dans le cadre de leurs actions valorisées à un taux horaires brut charges comprises de 11,88 €. Les heures de bénévolat sont recensées à partir des rapports d'activité des comités.
- Sur les heures de bénévolat ci-dessus mentionnées, 200 heures ont été consacrées par les administrateurs pour assurer la gestion de l'association.
- Mise à disposition gratuite de locaux à usage de bureaux par la SNCF, valorisé à 61 882 € (information donnée par la SNCF).
- Mise à disposition gratuite de collaborateurs par la SNCF (1 salarié à temps plein et des salariés bénévoles dans le cadre des chèques congés associatifs) sur la base du prix de revient moyen d'un collaborateur SNCF d'environ 314 €/jours (informations données par la SNCF). En 2024, l'association en a bénéficié pour une valorisation totale de 99 K€.

## ANNEXE 5 - AFFECTATION DU RÉSULTAT

Excédent	84 842,22 €
Déficit	
<b>Total I</b>	84 842,22 €
<b>Affectations proposées</b>	
Réserve statutaire	
Réserve Plus Value de Cession	
Réserve d'investissement	
Réserve de trésorerie	
Report à nouveau	84 842,22 €
Report à nouveau débiteur	0,00 €
<b>Total II</b>	84 842,22 €

## ANNEXE 6 - BUDGET PRÉVISIONNEL 2025

Budget prévisionnel 2025							
CHARGES				PRODUITS			
Charges d'exploitation	2023	2024	2025	Produits d'exploitation	2023	2024	2025
Fournitures de bureau	1 200	2 500	2 500	Subvention SNCF	95 000	95 000	95 000
Petit matériel	1500	1500	2000	Autres subventions	26 000	27 000	16 000
Crédit bail Ricoh	6 000	6 000	6 100	Dons	700	550	350
Maintenance				Cotisations siège	800	350	1050
Assurances	2 500	2 600	3 000	Produits divers	0	0	0
Stages Alcoologie (hôtellerie)	34 000	30 000	25 000	Stages Alcoologie	12 000	12 000	6 000
Assemblée Générale	10 000	10 000	10 000	Produits de formations			
Sortie Annuelle	18 000	21 600	15 000	Sortie Annuelle	14 000	14 000	10 000
Honoraires (JEL, CAC, ARE AT)	32 000	34 000	22 000				
Publications	5 500	7 200	7 500	<b>TOTAL I</b>	<b>148 500</b>	<b>148 900</b>	<b>128 400</b>
Communication	4 000	8 000	6 000				
Missions déplacements	32 000	35 000	40 000	Produits financiers	8 000	19 600	41 000
Affranchissements	3 000	3 000	3 000				
Téléphone	1 100	1 100	1 300	<b>TOTAL II</b>	<b>8 000</b>	<b>19 600</b>	<b>41 000</b>
Divers	500	500	500				
Services bancaires	5200	5500	5500	Produits exceptionnels			
Charges exceptionnelles							
Impôts et Taxes			20000	<b>TOTAL III</b>	<b>0</b>	<b>0</b>	<b>0</b>
<b>SOUS TOTAL SIEGE</b>	<b>156 500</b>	<b>168 500</b>	<b>169 400</b>	<b>SOUS TOTAL SIEGE</b>	<b>156 500</b>	<b>168 500</b>	<b>169 400</b>
Charges des comités	100 000	100 000	100 000	Recettes des comités	100 000	100 000	100 000
<b>TOTAL DES CHARGES</b>	<b>256 500</b>	<b>268 500</b>	<b>269 400</b>	<b>TOTAL DES PRODUITS</b>	<b>256 500</b>	<b>268 500</b>	<b>269 400</b>
Valorisation extrn comptable du bénévolat							
Bénévolat	300 000	300 000	310 000	Bénévolat	300 000	300 000	310 000
<b>TOTAL</b>	<b>556 500</b>	<b>568 500</b>	<b>579 400</b>	<b>TOTAL</b>	<b>556 500</b>	<b>568 500</b>	<b>579 400</b>

## ANNEXE 7 - RAPPORTS DU COMMISSAIRE AUX COMPTES

### RAPPORT SUR LES COMPTES ANNUELS (SAUF ANNEXES)



#### RSA

Membre indépendant de Crowe Global  
11-13 avenue de Friedland  
75008 Paris  
Tél : +33 (0) 1 53 83 90 00  
[www.crowe-rsa.fr](http://www.crowe-rsa.fr)

#### ASSOCIATION SANTE DE LA FAMILLE DES CHEMINS DE FER FRANCAIS

190 avenue de Clichy  
75017 PARIS

#### Rapport du Commissaire aux Comptes sur les comptes annuels

Exercice clos le 31 décembre 2024



**RSA**

Membre indépendant de Crowe Global  
 11-13 avenue de Friedland  
 75008 Paris  
 Tel : +33 (0) 1 53 63 90 00  
 www.crowe-rsa.fr

**ASSOCIATION SANTE DE LA  
 FAMILLE DES CHEMINS DE FER  
 FRANÇAIS**

190 avenue de Clichy  
 75017 PARIS

**Rapport du Commissaire aux Comptes  
 sur les comptes annuels**

Exercice clos le 31 décembre 2024

A l'Assemblée générale de l'ASSOCIATION SANTE DE LA FAMILLE DES CHEMINS DE FER FRANÇAIS,

**1. Opinion**

En exécution de la mission qui nous a été confiée par l'Assemblée générale, nous avons effectué l'audit des comptes annuels de l'association relatifs à l'exercice clos le 31 décembre 2024, tels qu'ils sont joints au présent rapport.

Nous certifions que les comptes annuels sont, au regard des règles et principes comptables français, réguliers et sincères et donnent une image fidèle du résultat des opérations de l'exercice écoulé ainsi que de la situation financière et du patrimoine de l'association à la fin de cet exercice.

**2. Fondement de l'opinion**

**Référentiel d'audit**

Nous avons effectué notre audit selon les normes d'exercice professionnel applicables en France. Nous estimons que les éléments que nous avons collectés sont suffisants et appropriés pour fonder notre opinion.

Les responsabilités qui nous incombent en vertu de ces normes sont indiquées dans la partie « Responsabilités du commissaire aux comptes relatives à l'audit des comptes annuels » du présent rapport.

*DF ES*



**ASSOCIATION SANTE DE LA FAMILLE DES CHEMINS DE FER FRANÇAIS**  
*Rapport du commissaire aux comptes*  
*sur les comptes annuels*  
*Exercice clos le 31 décembre 2024*

**Indépendance**

Nous avons réalisé notre mission d'audit dans le respect des règles d'indépendance prévues par le code de commerce et par le code de déontologie de la profession de commissaire aux comptes, sur la période du 1<sup>er</sup> janvier 2024 à la date d'émission de notre rapport.

**3. Justification des appréciations**

En application des dispositions des articles L.621-53 et R.621-180 du code de commerce relatives à la justification de nos appréciations, nous vous informons que les appréciations les plus importantes auxquelles nous avons procédé, selon notre jugement professionnel, ont porté sur le caractère approprié des principes comptables appliqués et sur la présentation d'ensemble des comptes.

Les appréciations ainsi portées s'inscrivent dans le contexte de l'audit des comptes annuels pris dans leur ensemble et de la formation de notre opinion exprimée ci-avant. Nous n'exprimons pas d'opinion sur des éléments de ces comptes annuels pris isolément.

**4. Vérifications spécifiques**

Nous avons également procédé, conformément aux normes d'exercice professionnel applicables en France, aux vérifications spécifiques prévues par les textes légaux et réglementaires.

Nous n'avons pas d'observation à formuler sur la sincérité et la concordance avec les comptes annuels des informations données dans le rapport de gestion du Conseil d'administration et dans les autres documents sur la situation financière et les comptes annuels adressés aux membres.

**5. Responsabilités de la direction et des personnes constituant le gouvernement d'entreprise relatives aux comptes annuels**

Il appartient à la direction d'établir des comptes annuels présentant une image fidèle conformément aux règles et principes comptables français ainsi qu'à mettre en place le contrôle interne qu'elle estime nécessaire à l'établissement de comptes annuels ne comportant pas d'anomalies significatives, que celles-ci proviennent de fraudes ou résultent d'erreurs.

Lors de l'établissement des comptes annuels, il incombe à la direction d'évaluer la capacité de l'association à poursuivre son exploitation, de présenter dans ces comptes, le cas échéant, les informations nécessaires relatives à la continuité d'exploitation et d'appliquer la convention comptable de continuité d'exploitation, sauf s'il est prévu de liquider l'association ou de cesser son activité.

Les comptes annuels ont été arrêtés par le Conseil d'administration.

**6. Responsabilités du commissaire aux comptes relatives à l'audit des comptes annuels**

Il nous appartient d'établir un rapport sur les comptes annuels. Notre objectif est d'obtenir l'assurance raisonnable que les comptes annuels pris dans leur ensemble ne comportent pas d'anomalies significatives. L'assurance raisonnable correspond à un niveau élevé d'assurance, sans toutefois garantir qu'un audit réalisé conformément aux normes d'exercice professionnel permet de systématiquement détecter toute anomalie significative. Les anomalies peuvent provenir de fraudes ou résulter d'erreurs et sont considérées comme significatives lorsque l'on peut raisonnablement s'attendre à ce qu'elles puissent, prises individuellement ou au cumul, influencer les décisions économiques que les utilisateurs des comptes prennent en se fondant sur ceux-ci.

Comme précisé par l'article L.621-55 du code de commerce, notre mission de certification des comptes ne consiste pas à garantir la viabilité ou la qualité de la gestion de votre association.

**ASSOCIATION SANTE DE LA FAMILLE DES CHEMINS DE FER FRANÇAIS**  
*Rapport du commissaire aux comptes*  
*sur les comptes annuels*  
*Exercice clos le 31 décembre 2024*

Dans le cadre d'un audit réalisé conformément aux normes d'exercice professionnel applicables en France, le commissaire aux comptes exerce son jugement professionnel tout au long de cet audit. En outre :

- il identifie et évalue les risques que les comptes annuels comportent des anomalies significatives, que celles-ci proviennent de fraudes ou résultent d'erreurs, définit et met en œuvre des procédures d'audit face à ces risques, et recueille des éléments qu'il estime suffisants et appropriés pour fonder son opinion. Le risque de non-détection d'une anomalie significative provenant d'une fraude est plus élevé que celui d'une anomalie significative résultant d'une erreur, car la fraude peut impliquer la collusion, la falsification, les omissions volontaires, les fausses déclarations ou le contournement du contrôle interne ;
- il prend connaissance du contrôle interne pertinent pour l'audit afin de définir des procédures d'audit appropriées en la circonstance, et non dans le but d'exprimer une opinion sur l'efficacité du contrôle interne ;
- il apprécie le caractère approprié des méthodes comptables retenues et le caractère raisonnable des estimations comptables faites par la direction, ainsi que les informations les concernant fournies dans les comptes annuels ;
- il apprécie le caractère approprié de l'application par la direction de la convention comptable de continuité d'exploitation et, selon les éléments collectés, l'existence ou non d'une incertitude significative liée à des événements ou à des circonstances susceptibles de mettre en cause la capacité de l'association à poursuivre son exploitation. Cette appréciation s'appuie sur les éléments collectés jusqu'à la date de son rapport, étant toutefois rappelé que des circonstances ou événements ultérieurs pourraient mettre en cause la continuité d'exploitation. S'il conclut à l'existence d'une incertitude significative, il attire l'attention des lecteurs de son rapport sur les informations fournies dans les comptes annuels au sujet de cette incertitude ou, si ces informations ne sont pas fournies ou ne sont pas pertinentes, il formule une certification avec réserve ou un refus de certifier ;
- il apprécie la présentation d'ensemble des comptes annuels et évalue si les comptes annuels reflètent les opérations et événements sous-jacents de manière à en donner une image fidèle.

Fait à Paris, le 16 avril 2025

Le commissaire aux comptes  
 RSA



Isabelle COUTERET  
 Associée

Association la Santé de la Famille  
 75017 PARIS

Page : 1

**BILAN ACTIF**

ACTIF		Exercice N 31/12/2024 12		Exercice N-1 31/12/2023 12	Ecart N / N-1	
		Brut	Amortissements et Provisions	Net	Euros	%
<b>ACTIF IMMOBILISE</b>	<b>Immobilisations incorporelles</b>					
	Frais d'établissement					
	Frais de recherche et de développement					
	Donations temporaires d'usufruit					
	Concessions, brevets, licences, marques...					
	Immobilisations incorporelles en cours					
	Avances et acomptes					
	<b>Immobilisations corporelles</b>					
	Terrains					
	Constructions	3 054	2 469	585	433	203,00
<b>ACTIF CIRCULANT</b>	Installations techniques Matériel et outillage					
	Immobilisations corporelles en cours					
	Avances et acomptes					
	<i>Biens reçus par legs/dons destinés à être cédés</i>					
	<b>Immobilisations financières (I)</b>					
	Participations et Créances rattachées					
	Autres titres immobilisés					
	Prêts					
	Autres					
	<b>Total I</b>	3 054	2 469	585	433	203,90
<b>ACTIF CIRCULANT</b>	<b>Stocks et en cours</b>					
	<b>Créances (2)</b>					
	Créances clients, usagers et comptes rattachés	5 097		5 097	4 047	285,45
	Créances reçues par legs ou donations					
	Autres	109 951		109 951	101 929	101
	Valeurs mobilières de placement	697 390	47 270	650 120	30 450	4,51
	Instrument de trésorerie					
	Disponibilités	2 843 735		2 843 735	25 936	0,91
	Charges constatées d'avance (2)	18 436		18 436	12 261	156,71
	<b>Total II</b>	3 674 519	47 270	3 627 249	122 693	3,50
<b>Comptes de Régularisation</b>	Frais d'émission des emprunts (III)					
	Primes de remboursement des emprunts (IV)					
	Ecart de conversion actif (V)					
<b>TOTAL GÉNÉRAL (I+II+III+IV+V+VI)</b>		3 677 573	49 739	3 627 834	123 125	3,51

(1) Dont 3 043 210 en  
 (2) Dont 1 043 210 en

BILAN PASSIF					
PASSIF		Exercice N 31/12/2024	Exercice N-1 31/12/2023	Ecart N / N-1	
		12	12	Euros	%
FONDS PROPRES	Fonds propres				
	Fonds propres sans droit de reprise :				
	Fonds propres statutaires				
	Fonds propres complémentaires	2 553 290	2 520 890		
	Fonds propres avec droit de reprise :				
	Fonds statutaires				
	Fonds propres complémentaires				
	Ecart de réévaluation				
	Réserves :				
	Réserves statutaires ou contractuelles	15 380	15 380		
FONDS DÉDIÉS	Réserves pour projet de l'unité				
	Autres	935 075	975 575		
	Report à nouveau	41 102	92 163	51 061	95,40
	Résultat de l'exercice (Excédents ou Déicits)	84 842	51 061	33 781	66,16
	Situation nette (sous total)	3 568 586	3 480 743	84 842	2,44
	Fonds propres conscriptibles				
	Subventions d'investissement				
	Provisions réglementées				
	Total I	3 568 586	3 480 743	84 842	2,44
	Fonds reportés liés aux legs ou donations				
	Fonds dédiés				
	Total II				
PROVISIONS	Provisions pour risques				
	Provisions pour charges				
	Total III				
DETTES (I)	Emprunts obligataires et assimilés (titres associatifs)				
	Emprunts et dettes auprès des établissements de crédit (2)				
	Emprunts et dettes financières diverses				
	Dettes fournisseurs et Comptes rattachés	6 582	6 858	2 729	39,83
	Dettes des legs ou donations				
	Dettes fiscales et sociales	22 450	17 351	10 129	87,01
	Dettes sur immobilisations et comptes rattachés				
	Autres dettes	186	4 761	4 575	96,08
	Instrument de trésorerie				
	Produits constatés d'avance	30 000		30 000	
	Total IV	62 218	23 969	38 283	159,75
Ecart de conversion passif (V)					
TOTAL GENERAL (I+II+III+IV+V)		3 627 834	3 504 708	123 125	3,51

(1) Hors lignes d'annulation  
(2) Hors lignes d'annulation  
(3) Hors lignes d'annulation

Association la Santé de la Famille  
 75017 PARIS

Page 3

**COMPTE DE RESULTAT**

	Exercice N 31/12/2024 12	Exercice N-1 31/12/2023 12	Ecart N / N-1	
			Euros	%
<b>Produits d'exploitation (1)</b>				
Cotisations	7 650	7 575	75	4.08
Ventes de biens et services				
Ventes de biens				
Ventes de dons en nature				
Ventes de prestations de service	25 752	24 813	938	3.78
Partenariats				
Produits de tiers financeurs				
Concours publics et subventions d'exploitation	17 762	8 424	9 338	111.09
Versements des donateurs au consommateur de la dotation consommable				
Ressources liées à la générosité du public				
Dons manuels	61 795	55 638	6 157	11.07
Mécénat				
Legs, donations et assurances-vie	75 000	75 000		
Contributions financières				
Reprises sur amortissements, dépréciations, provisions et transferts de charges	905		905	
Utilisations des fonds dédiés				
Autres produits	20 942	14 622	6 320	43.23
<b>Total I</b>	<b>209 826</b>	<b>186 451</b>	<b>23 375</b>	<b>12.54</b>
<b>Charges d'exploitation (2)</b>				
Achats de marchandises				
Variation de stock				
Autres achats et charges externes	225 340	230 403	5 063	2.28
Aides financières				
Impôts, taxes et versements assimilés				
Salaires et traitements				
Charges sociales				
Dotations aux amortissements et aux dépréciations	167	468	299	58.61
Dotations aux provisions				
Rejets en fonds dédiés				
Autres charges	3 210	0	3 210	N/A
<b>Total II</b>	<b>228 710</b>	<b>231 009</b>	<b>2 291</b>	<b>0.99</b>
<b>I - Résultat d'exploitation (I-II)</b>	<b>38 892</b>	<b>44 558</b>	<b>25 666</b>	<b>57.40</b>

(1) Dispositif affecté à la recherche scientifique  
 (2) Dispositif affecté à la recherche médicale

**COMPTE DE RESULTAT**

	Exercice N 31/12/2024	Exercice N-1 31/12/2023	Ecart N / N-1	
			Euros	%
<b>Produits financiers</b>				
De participation				
D'autres valeurs mobilières et créances de l'actif immobilisé				
Autres intérêts et produits assimilés	35 473	24 714	10 758	43,53
Reprises sur provisions, dépréciations et transferts de charge	30 450	25 410	5 040	19,84
Différences positives de change				
Produits nets sur cessions de valeurs mobilières de placement	60 293	53 836	6 457	11,99
<b>Total III</b>	<b>126 214</b>	<b>107 959</b>	<b>18 255</b>	<b>16,91</b>
<b>Charges financières</b>				
Dotations aux amortissements, aux dépréciations et aux provisions				
Intérêts et charges assimilés				
Différences négatives de change				
Charges nettes sur cessions de valeurs mobilières de placement				
<b>Total IV</b>				
<b>2. Résultat financier (III-IV)</b>	<b>126 214</b>	<b>107 959</b>	<b>18 255</b>	<b>16,91</b>
<b>3. Résultat courant avant impôts (I-II+III-IV)</b>	<b>107 322</b>	<b>63 401</b>	<b>43 921</b>	<b>69,27</b>
<b>Produits exceptionnels</b>				
Sur opérations de gestion				
Sur opérations en capital		11	11	100,00
Reprises sur provisions, dépréciations et transferts de charges				
<b>Total V</b>		<b>11</b>	<b>11</b>	<b>100,00</b>
<b>Charges exceptionnelles</b>				
Sur opérations de gestion				
Sur opérations en capital				
Dotations aux amortissements, aux dépréciations et aux provisions				
<b>Total VI</b>				
<b>4. Résultat exceptionnel (V-VI)</b>		<b>11</b>	<b>11</b>	<b>100,00</b>
<b>Participation des salariés aux résultats (VII)</b>				
<b>Impôts sur les bénéfices (VIII)</b>	<b>32 480</b>	<b>12 351</b>	<b>20 129</b>	<b>162,61</b>
<b>Total des produits (I+II+V)</b>	<b>336 040</b>	<b>294 421</b>	<b>41 619</b>	<b>14,14</b>
<b>Total des charges (II+IV+VI+VII+VIII)</b>	<b>251 198</b>	<b>243 360</b>	<b>7 838</b>	<b>3,22</b>
<b>5. EXCEDENT OU DEFICIT</b>	<b>84 842</b>	<b>51 061</b>	<b>33 781</b>	<b>66,16</b>



Association la Santé de la Famille  
 75017 PARIS

Page 5

**EVALUATION DES CONTRIBUTIONS VOLONTAIRES**

	Exercice N 31/12/2024 12	Exercice N-1 31/12/2023 12	Ecart N / N-1	
			Euros	%
<b>CONTRIBUTIONS VOLONTAIRES EN NATURE</b>				
Dons en nature	160 952	148 220	12 732	8,62
Prestations en nature	211 274	220 021	8 747	3,98
Bénévoles				
<b>TOTAL</b>	<b>372 266</b>	<b>368 241</b>	<b>4 025</b>	<b>1,09</b>
<b>CHARGES DES CONTRIBUTIONS VOLONTAIRES EN NATURE</b>				
Secours en nature				
Mise à disposition gratuite de biens	61 022	16 526	5 356	9,48
Prestations en nature	99 110	91 604	7 416	8,09
Personnel bénévole	211 274	280 071	6 747	3,98
<b>TOTAL</b>	<b>372 266</b>	<b>368 241</b>	<b>4 025</b>	<b>1,09</b>

## ANNEXE

Exercice du 01/01/2024 au 31/12/2024

Annexe au bilan avant répartition de l'exercice, dont le total est de 3 627 833.69 Euros et au compte de résultat de l'exercice présenté sous forme de liste, dont les produits d'exploitation sont de 209 826.05 Euros et dégagant un excédent de 84 842.22 Euros.

L'exercice a une durée de 12 mois, couvrant la période du 01/01/2024 au 31/12/2024.

Les notes et les tableaux présentés ci-après, font partie intégrante des comptes annuels.

### FAITS CARACTERISTIQUES DE L'EXERCICE

Néant

### - REGLES ET METHODES COMPTABLES -

#### Principes et conventions générales

Les comptes de l'exercice clos ont été élaborés et présentés conformément aux règles comptables dans le respect des principes prévus par les articles 121-1 à 121-5 et suivants du Plan Comptable Général.

Les conventions générales comptables ont été appliquées dans le respect du principe de prudence, conformément aux hypothèses de base : continuité de l'exploitation, permanence des méthodes comptables d'un exercice à l'autre, indépendance des exercices, conformément aux règles générales d'établissement et de présentation des comptes annuels.

La méthode de base retenue pour l'évaluation des éléments inscrits en comptabilité est la méthode des coûts historiques.

Les états financiers ont été établis en conformité avec les différents principes comptables généraux du règlement ANC 2014-03 sous réserve des dispositions particulières, notamment des principes énoncés dans le règlement ANC 2018-06 relatif au plan comptable associatif, modifié par le règlement ANC 2020-08, applicable depuis le 1er janvier 2020.

#### Permanence des méthodes

Les méthodes d'évaluation retenues pour cet exercice n'ont pas été modifiées par rapport à l'exercice précédent.

**ANNEXE**

Exercice du 01/01/2024 au 31/12/2024

**- COMPLEMENT D'INFORMATIONS RELATIF AU BILAN -**

**Etat des immobilisations**

	Valeur brute début d'exercice	Augmentations	
		Réévaluations	Acquisitions
Matériel de bureau et informatique, Mobilier	2 454		600
<b>TOTAL</b>	2 454		600
<b>TOTAL GENERAL</b>	2 454		600

	Diminutions		Valeur brute en fin d'exercice	Réévaluation Valeur d'origine fin exercice
	Poste à Poste	Cessions		
Matériel de bureau et informatique, Mobilier			3 054	3 054
<b>TOTAL</b>			3 054	3 054
<b>TOTAL GENERAL</b>			3 054	3 054

**Etat des amortissements**

Situations et mouvements de l'exercice		Montant début d'exercice	Dotations de l'exercice	Diminutions Reprises	Montant fin d'exercice
Matériel de bureau et informatique, Mobilier		2 301	167		2 468
<b>TOTAL</b>		2 301	167		2 468
<b>TOTAL GENERAL</b>		2 301	167		2 468
Ventilation des dotations de l'exercice		Amortissements linéaires	Amortissements dégressifs	Amortissements exceptionnels	Amortissements dérogatoires Dotations Reprises
Matériel de bureau informatique mobilier		167			
<b>TOTAL</b>		167			
<b>TOTAL GENERAL</b>		167			

**ANNEXE**

Exercice du 01/01/2024 au 31/12/2024

**Etat des provisions**

Provisions pour dépréciation	Montant début d'exercice	Augmentations Dotations	Diminutions Montants utilisés	Diminutions Montants non utilisés	Montant fin d'exercice
Autres provisions pour dépréciation	77 720		30 450		47 270
<b>TOTAL</b>	<b>77 720</b>		<b>30 450</b>		<b>47 270</b>
<b>TOTAL GENERAL</b>	<b>77 720</b>		<b>30 450</b>		<b>47 270</b>
Dont dotations et reprises financières			30 450		

**Etat des échéances des créances et des dettes**

Etat des créances	Montant brut	A 1 an au plus	A plus d'1 an
Autres créances clients	5 097	5 097	
Divers état et autres collectivités publiques	105 000	105 000	
Débiteurs divers	2 760	2 760	
Charges constatées d'avance	10 416	10 416	
<b>TOTAL</b>	<b>123 273</b>	<b>123 273</b>	

Etat des dettes	Montant brut	A 1 an au plus	De 1 à 5 ans	A plus de 5 ans
Fournisseurs et comptes rattachés	9 582	9 582		
Impôts sur les bénéfices	22 450	22 450		
Autres dettes	186	186		
Produits constatés d'avance	30 000	30 000		
<b>TOTAL</b>	<b>62 218</b>	<b>62 218</b>		

**Evaluation des créances et des dettes**

Les créances et dettes ont été évaluées pour leur valeur nominale.

**Dépréciation des créances**

Les créances ont, le cas échéant, été dépréciées par voie de provision pour tenir compte des difficultés de recouvrement auxquelles elles étaient susceptibles de donner lieu.

**Evaluation des valeurs mobilières de placement**

Les valeurs mobilières de placement ont été évaluées à leur coût d'acquisition à l'exclusion des frais engagés pour leur acquisition.

En cas de cession portant sur un ensemble de titres de même nature conférant les mêmes droits, la valeur des titres a été estimée selon la méthode FIFO (premier entré, premier sorti).

**Dépréciation des valeurs mobilières**

Les valeurs mobilières de placement ont été dépréciées par voie de provision pour tenir compte :

- Pour les titres cotés, du cours moyen du dernier mois de l'exercice.
- Pour les titres non cotés, de leur valeur probable de négociation à la clôture de l'exercice.



ALCOOL et autres PSYCHOTROPES  
Accompagnement... Prévention...

## RAPPORT DE GESTION 2024

### Annexe 7 - Rapports du Commissaire aux Comptes

Association la Santé de la Famille  
75017 PARIS

Page : 9

#### ANNEXE

Exercice du 01/01/2024 au 31/12/2024

##### Disponibilités en Euros

Les liquidités disponibles en caisse ou en banque ont été évaluées pour leur valeur nominale.

##### Charges et produits constatés d'avance

Charges constatées d'avance	Montant
Charges d'exploitation	18 436
Total	18 436
Produits constatés d'avance	Montant
Produits d'exploitation	10 000
Total	10 000

Les Produits constatés d'avance correspondent aux fonds 2025 et 2026 alloués dans le cadre de la subvention accordée par le Ministère de la vie associative pour la formation de bénévoles.

#### - COMPLEMENT D'INFORMATIONS RELATIF AU COMPTE DE RESULTAT -

##### Ventilation des subventions

Répartition par secteur d'activité	Montant
Subvention Etat (Fonds pour le Développement de la vie asso)	11 500
Autres organismes	6 202
Total	17 702

##### Effectif moyen

Néant, les salariés mis à disposition ne sont pas retenus dans le calcul de l'effectif moyen de l'annexe (PCG Articles 833-19).

##### Valorisation des contributions volontaires

Les contributions volontaires ont été valorisées sur la base des éléments suivants :

- 17 784 heures effectuées par les bénévoles dans le cadre de leurs actions valorisées à un taux horaires brut charges comprises de 11,88 €. Les heures de bénévolat sont recensées à partir des rapports d'activité des comités.

Sur les heures de bénévolat ci-dessus mentionnées, 200 heures ont été consacrées par les administrateurs pour assurer la gestion de l'association.

- Mise à disposition gratuite de locaux à usage de bureaux par la SNCF, valorisé à 61 882 € (information donnée par la SNCF).

- Mise à disposition gratuite de collaborateurs par la SNCF (1 salarié à temps plein et des salariés bénévoles dans le cadre des chèques congés associatifs) sur la base du prix de revient moyen d'un collaborateur SNCF d'environ 314 €/jours (informations données par la SNCF). En 2024, l'association en a bénéficié pour une valorisation totale de 99 K€.

JS F

**RAPPORT SPECIAL DU COMMISSAIRE AUX COMPTES SUR LES  
CONVENTIONS REGLEMENTEES**



**RSA**

Membre indépendant de Crowe Global  
11-13 avenue de Friedland  
75008 Paris  
Tel : +33 (0) 1 53 63 90 00  
[www.crowe-rsa.fr](http://www.crowe-rsa.fr)

**ASSOCIATION SANTE DE LA FAMILLE DES CHEMINS DE FER  
FRANCAIS**

190 avenue de Clichy  
75017 PARIS

**Rapport spécial du commissaire aux comptes  
sur les conventions réglementées**

Réunion de l'organe délibérant relative à l'approbation des comptes  
de l'exercice clos le 31 décembre 2024





**RSA**

Membre indépendant de Crowe Global  
11-13 avenue de Friedland  
75008 Paris  
Tel : +33 (0) 1 53 83 90 00  
www.crowe-rsa.fr

**ASSOCIATION SANTE DE LA  
FAMILLE DES CHEMINS DE FER  
FRANCAIS**

190 avenue de Clichy  
75017 PARIS

**Rapport spécial du commissaire aux comptes  
sur les conventions réglementées**

Réunion de l'organe délibérant relative à l'approbation des comptes  
de l'exercice clos le 31 décembre 2024

A l'Assemblée générale,

En notre qualité de commissaire aux comptes de votre Association, nous vous présentons notre rapport sur les conventions réglementées.

Il nous appartient de vous communiquer, sur la base des informations qui nous ont été données, les caractéristiques et les modalités essentielles des conventions dont nous avons été avisés ou que nous aurions découvertes à l'occasion de notre mission, sans avoir à nous prononcer sur leur utilité et leur bien-fondé ni à rechercher l'existence d'autres conventions. Il vous appartient, selon les termes de l'article R. 612-6 du code de commerce, d'apprécier l'intérêt qui s'attache à la conclusion de ces conventions en vue de leur approbation.

Nous avons mis en œuvre les diligences que nous avons estimé nécessaires au regard de la doctrine professionnelle de la Compagnie nationale des commissaires aux comptes relative à cette mission.

DS FS

**ASSOCIATION SANTE DE LA FAMILLE DES CHEMINS DE FER FRANCAIS**  
*Rapport spécial du commissaire aux comptes  
sur les conventions réglementées  
Exercice clos le 31 décembre 2024*

**CONVENTIONS SOUMISES A L'APPROBATION DE L'ORGANE DELIBERANT**

Nous vous informons qu'il ne nous a été donné avis d'aucune convention passée au cours de l'exercice écoulé à soumettre à l'approbation de l'organe délibérant en application des dispositions de l'article L. 612-5 du code de commerce.

Fait à Paris, le 16 avril 2025

Le commissaire aux comptes  
RSA



Isabelle COUTERET  
Associée

## ANNEXE 8 - RÉOLUTIONS ADOPTÉES PAR L'ASSEMBLÉE GÉNÉRALE

### Première résolution - Approbation du rapport de gestion et des comptes de l'exercice 2024

L'Assemblée Générale, après avoir pris connaissance du rapport de gestion et du rapport du Commissaire aux Comptes, approuve à l'unanimité ce rapport de gestion et les comptes de l'exercice 2024.

### Deuxième résolution - Quitus donné au Conseil d'Administration

En conséquence de la résolution qui précède, l'Assemblée Générale donne à l'unanimité quitus entier et sans réserve aux membres du Conseil d'Administration pour tous les actes de leur gestion au cours de l'exercice considéré.

### Troisième résolution - Affectation du résultat de l'exercice 2024

Suite à la présentation du résultat comptable 2024, l'Assemblée Générale décide à l'unanimité d'affecter l'excédent de **84 842,22 €** en report à nouveau.

### Quatrième résolution - Information sur les conventions réglementées

L'Assemblée Générale, après avoir entendu la lecture du rapport spécial du Commissaire aux Comptes mentionnant l'absence de conventions de la nature de celles visées à l'article L.612-5 du Code de commerce, en prend acte purement et simplement.

### Cinquième résolution - Approbation du budget prévisionnel 2025

L'Assemblée Générale approuve à l'unanimité le budget prévisionnel de l'Association pour 2025, pour un total de 269 400 €.

**Sixième résolution - Montant de la cotisation des adhérents « personnes physiques » pour l'année 2025**

L'Assemblée Générale approuve à l'unanimité le maintien à **25 €** du montant de la cotisation des adhérents « personnes physiques » pour l'année 2025.

**Septième résolution - Montant de la cotisation des adhérents « personnes morales » pour l'année 2025**

L'Assemblée Générale approuve (avec 1 abstention) le maintien à **350 €** du montant de la cotisation des adhérents « personnes morales » pour l'année 2025.

**Huitième résolution - Renouvellement partiel du Conseil d'Administration**

L'Assemblée Générale, après avoir pris connaissance de l'expiration des mandats d'administrateurs de **Christian BECOUZE, Gérald MULLER, Antoine PANNETIER, Muriel SARRE et Dominique TANGUY**, ainsi que des résultats du vote organisé en vue du renouvellement du Conseil d'Administration, conformément aux Statuts et au Règlement Intérieur, nomme **Christian BECOUZE, Audrey TOURE, Antoine PANNETIER, Muriel SARRE et Dominique TANGUY**, administrateurs pour une durée de trois ans, ainsi que **Bruno BATTISTUTTO**, administrateur suppléant pour une durée de 1 an. Son mandat prendra fin à l'issue de l'Assemblée Générale ordinaire de 2026. Les mandats des administrateurs titulaires prendront fin à l'issue de l'Assemblée Générale ordinaire de 2028 appelée à statuer sur les comptes de l'exercice 2027.

**Neuvième résolution - Renouvellement partiel de la Commission de Contrôle**

L'Assemblée Générale, après avoir pris connaissance de l'expiration du mandat des membres de la Commission de Contrôle de **Muriel DESMAREST et Gaëlle VENTURI**, ainsi que des résultats du vote organisé en vue du renouvellement de cette Commission, conformément aux Statuts et au Règlement Intérieur, nomme **Gaëlle VENTURI** pour une durée de trois ans. Son mandat prendra fin à l'issue de l'Assemblée Générale ordinaire de 2028 appelée à statuer sur les comptes de l'exercice 2027.

## ANNEXE 9 - COMPOSITION DU CONSEIL D'ADMINISTRATION ET DE LA COMMISSION DE CONTRÔLE

### MEMBRES TITULAIRE DU CONSEIL D'ADMINISTRATION

NOM	PRENOM	COMITE	P-S-T	ADRESSE	Date début mandat	Date Fin mandat
ANGE	Christine	Chambéry / Lyon	1	7 rue du Mont Ceris 73000 CHAMBERY 06 18 83 17 00 - christheange2@gmail.com	2024	2027
BÉCOUZE	Christian	Chambéry / Lyon	1	69 Rue Michel Simon 73000 CHAMBERY 06 21 29 86 82 - becouzech@free.fr	2025	2026
BOUETEL	Daniel	Bretagne Sud		2 chemin de l'Isle 35230 ST ERBLON 07 86 58 92 19 - danibou@free.fr	2024	2027
CREPIN	Jérémy	Arras / Lille	1	2 rue des Palmiers 62000 ARRAS 06 90 06 32 20 - jeremecrepin@gmail.com	2023	2026
DAVY	Corinne	Languedoc Roussillon	1	2 rue Louis Imbert 34420 VILLENEUVE LES BEZIERS 06 70 78 48 79 - corinnedavy1@gmail.com	2023	2026
GADAUD	Jean Pierre	Limoges		4 Impasse les Bézuilles 87370 SAINT SULPICE LAURIERE 06 85 82 99 45 - jean-pierregadaud@wanadoo.fr	2023	2026
JEANNOT	François	Bretagne Sud		47 rue Berthe 75018 PARIS 06 74 95 28 08 - francois.montmarie@hotmail.fr	2023	2026
JOLY	Didier	Strasbourg	1	110 rue des Roses 67340 WEINBOURG 06 78 44 18 33 - adea.july@free.fr	2023	2026
KNOCKAERT	Nataly	Côtes d'Armor		3 rue Florence Arthaud 35230 ORGERES 06 63 40 28 45 - nataly50@hotmail.fr	2023	2026
LAISNEY	Françoise	Paris Nord	1	18 rue des Réservoirs 75020 ULMAY 06 12 08 13 69 - faisney@bbnet.fr	2023	2026
PANNETIER	Antoine	Bretagne Sud		8 L'Anglais 35770 VERN SUR SOCHE 06 86 75 10 42 - antoinpannetier14@gmail.com	2025	2026
RASSE	Yves	Languedoc Roussillon		6 résidence La Mimie 27310 ST OEN DE THOUVERVILLE 06 52 14 22 06 - yvesrasse@free.fr	2024	2027
SARRE	Muriel	Languedoc Roussillon	1	3 rue de la Gieste 34510 FLORENSAC 06 50 56 83 66 - muriel34@live.fr	2025	2026
SEVEYRAC	Marie France	Languedoc Roussillon	1	13 rue Mirabeau 34500 BEZIERS marie.seveyrac@gmail.com	2024	2027
TANGUY	Dominique	Côtes d'Armor	1	4 rue de Champ de Pie 22440 PLOUFRAGAN 06 31 35 96 07 - sylvie.sdf@st.fr	2025	2026
TANGUY	Sylvie	Côtes d'Armor	1	4 rue de Champ de Pie 22440 PLOUFRAGAN 06 31 35 96 07 - sylvie.sdf@st.fr	2023	2026
TOURE	Audrey	Centre Val de Loire			2025	2026
TROUVE	Jean-Michel	Centre Val de Loire		18 rue Ernest Huard 37100 TOURS 06 79 54 48 12 - jean-michel.trouve@lesantedeafamille.fr	2024	2027

**MEMBRE(S) SUPPLEANT(S) DU CONSEIL D'ADMINISTRATION**

NOM	PRENOM	COMITE	ADRESSE	Date début mandat	Date Fin mandat
BATISTUTO	Bruno	Bourgogne FC		2025	2026

**MEMBRES DE LA COMMISSION DE CONTRÔLE**

NOM Prénom	Comité	Adresse	Début Mandat	Fin Mandat
BRUNET Eric	Limoges	10bis route de Limoges 87430 VERNEUIL SUR VIENNE 06 32 80 65 57 - ericbrunet59@gmail.com	2023	2026
VAHÉ Claudie	Arras / Lille	72 rue du 11 Novembre 62223 SAINT NICOLAS 06 43 55 18 37 - secretariat.lasantedelafamille@gmail.com	2023	2026
VENTURI Gaëlle	Paris Sud	La Grange 22150 HENON gd.venturi@gmail.com	2025	2028
VERRIER Marie Noëlle	Centre - Val de Loire	47 rue de la Chainbauderie 41400 CHISSAY ENTOURAIN 06 66 02 20 83 - michel.verrier53@orange.fr	2024	2027

**MEMBRES HONORAIRES**

NOM	PRENOM	ADRESSE
LEFEBVRE	Marie Françoise	31 rue des Chesneaux 95160 MONTMORENCY 06 17 97 05 10 - marie-francoise_lefebvre@orange.fr
MOURA	Jacques	28 rue Saint Amand 75015 PARIS Tél : 01 42 50 62 78 - jmf.moura@numericable.fr
MORINEAU	Henri	54 rue Bernard Palissy 72270 MALICORNE SUR SARTHE 06 77 41 13 47 - henri.morineau@orange.fr
TABOULET	Michel	9 rue Léon Dufour 77300 FONTAINEBLEAU 06 23 76 14 07 - michel.taboulet@wanadoo.fr



