

**Association M.J.C. FLERS**

32 B RUE DU 14 JUILLET

61100 FLERS

ORGANISATIONS ASSOCIATIVES

**DOSSIER ANNUEL**

**31/08/2024**



EXPERTISE COMPTABLE

**53 rue Philippe Livry Level  
14760 BRETTEVILLE SUR ODON**

0231293636

caen@tgs-france.fr

[www.tgs-france.fr](http://www.tgs-france.fr)

# Sommaire

<i>Attestation de présentation des comptes</i>	1
<b>COMPTES ANNUELS</b>	2
<i>Bilan Actif</i>	3
<i>Bilan Passif</i>	4
<i>Compte de résultat page 1</i>	5
<i>Compte de résultat page 2</i>	6
<b>DETAIL DES COMPTES ANNUELS</b>	7
<i>Détail de l'Actif</i>	8
<i>Détail du Passif</i>	9
<i>Détail du compte de résultat</i>	10
<b>DOCUMENTS DE GESTION</b>	13
<i>Tableau de Financement</i>	14
<b>ANNEXE</b>	15
<i>Immobilisations</i>	20
<i>Amortissements</i>	21
<i>Provisions</i>	22
<i>Créances et dettes</i>	23
<i>Variation des fonds propres</i>	24
<i>Variation des fonds dédiés</i>	25
<i>Charges constatés d'avance</i>	26
<i>Produits constatés d'avance</i>	27

# Attestation de présentation des comptes

Etat exprimé en euros

En notre qualité d'expert-comptable et conformément aux termes de notre lettre de mission, nous avons effectué une mission de présentation des comptes annuels de l'entreprise **Association M. J.C. FLERS** relatifs à l'exercice du **01/09/2023** au **31/08/2024**, qui se caractérisent par les données suivantes :

**Total du bilan :** 661 626 euros

**Produits de fonctionnement :** 688 154 euros

**Résultat net comptable :** 32 076 euros

Nos diligences ont été réalisées conformément à la norme professionnelle de l'Ordre des experts-comptables applicable à la mission de présentation des comptes qui ne constitue ni un examen limité ni un audit .

Nous formulons une (des) observation(s) sur le(s) point(s) suivant(s) susceptible(s) d'affecter la cohérence et la vraisemblance des comptes :

Sur la base de nos travaux, et sous réserve de l'incidence de l' (des) observation(s) décrite(s) dans le paragraphe ci-dessus, nous n'avons pas relevé d'éléments remettant en cause la cohérence et la vraisemblance des comptes annuels pris dans leur ensemble tels qu'ils sont joints à la présente attestation.

Fait à BRETTEVILLE SUR ODON

Le 25/02/2025

Signature

CHAPON Béragère  
Expert-comptable associée

# COMPTES ANNUELS

Bilan Actif

Etat exprimé en euros		31/08/2024			31/08/2023
		Brut	Amort. et Dépréc.	Net	Net
ACTIF IMMOBILISE	<b>IMMOBILISATIONS INCORPORELLES</b>				
	Frais d'établissement				
	Frais de recherche et de développement				
	Concessions brevets droits similaires	5 034	5 034		294
	Fonds commercial (1)				
	Autres immobilisations incorporelles				
	Avances et acomptes				
	<b>IMMOBILISATIONS CORPORELLES</b>				
	Terrains				
	Constructions				
	Installations techniques,mat. et outillage indus.	162 543	155 532	7 011	10 849
	Autres immobilisations corporelles	221 094	174 783	46 311	52 915
	Immobilisations grevées de droits				
	Immobilisations en cours				
Avances et acomptes					
<b>IMMOBILISATIONS FINANCIERES (2)</b>					
Participations évaluées selon mise en équival.					
Autres participations					
Créances rattachées à des participations					
Autres titres immobilisés	116		116	116	
Prêts					
Autres immobilisations financières					
<b>TOTAL (I)</b>		<b>388 788</b>	<b>335 349</b>	<b>53 439</b>	<b>64 173</b>
ACTIF CIRCULANT	<b>STOCKS ET EN-COURS</b>				
	Matières premières, approvisionnements	724		724	570
	En-cours de production de biens				
	En-cours de production de services				
	Produits intermédiaires et finis				
	Marchandises				
	<b>Avances et Acomptes versés sur commandes</b>	251		251	
	<b>CREANCES (3)</b>				
	Créances usagers et comptes rattachés				
	Autres créances	89 105		89 105	97 020
<b>VALEURS MOBILIERES DE PLACEMENT</b>	8 870		8 870	5 061	
<b>DISPONIBILITES</b>	492 518		492 518	352 137	
COMPTES DE REGULARISATION	Charges constatées d'avance	16 719		16 719	14 708
	<b>TOTAL (II)</b>	<b>608 188</b>		<b>608 188</b>	<b>469 496</b>
	Frais d'émission d'emprunt à étaler (III)				
	Primes de remboursement des obligations (IV)				
	Ecart de conversion actif (V)				
<b>TOTAL ACTIF (I à VI)</b>		<b>996 975</b>	<b>335 349</b>	<b>661 626</b>	<b>533 669</b>
(1) dont droit au bail					
(2) dont à moins d'un an					
(3) dont à plus d'un an					
ENGAGEMENTS RECUS					
Legs nets à réaliser : - acceptés par les organes statutairement compétents			- autorisés par l'organisme de tutelle		
Dons en nature restant à vendre					

# Bilan Passif

Etat exprimé en euros

31/08/2024

31/08/2023

		31/08/2024	31/08/2023
Fonds associatifs	<b>Fonds propres</b>		
	Fonds associatifs sans droit de reprise <i>Dont legs et donations avec contrepartie d'actifs immobilisés, subventions d'investissements affectées à des biens renouvelables</i>	9 822	9 822
	Ecarts de réévaluation		
	Réserves		
	Report à nouveau	216 721	167 240
	<b>Résultat de l'exercice</b>	<b>32 076</b>	<b>49 481</b>
	<b>Total des fonds propres</b>	<b>258 620</b>	<b>226 543</b>
	<b>Autres fonds associatifs</b>		
	Fonds associatifs avec droit de reprise - Apports - Legs et donations - Subventions d'investissements affectées à des biens renouvelables		
	Résultats sous contrôle de tiers financeurs		
Provisions	Droits des propriétaires		
	Ecarts de réévaluation		
	Subventions d'investissement sur biens non renouvelables	2 392	2 892
	Provisions réglementées		
	<b>Total des autres fonds associatifs</b>	<b>2 392</b>	<b>2 892</b>
	<b>Total des fonds associatifs</b>	<b>261 012</b>	<b>229 435</b>
	Provisions pour risques	10 533	11 184
	Provisions pour charges	56 473	69 516
	<b>Total des provisions</b>	<b>67 006</b>	<b>80 700</b>
Fonds dédiés	Sur subventions de fonctionnement	168 282	126 060
	Sur dons manuels affectés		
	Sur legs et donations affectés		
	<b>Total des fonds dédiés</b>	<b>168 282</b>	<b>126 060</b>
DETTES (1)	<b>DETTES FINANCIERES</b>		
	Emprunts obligataires convertibles		
	Autres emprunts obligataires		
	Emprunts dettes auprès des établissements de crédit (2)		
	Emprunts et dettes financières divers		
	Avances et acomptes reçus sur commandes en cours		
	<b>DETTES D'EXPLOITATION</b>		
	Dettes fournisseurs et comptes rattachés	52 473	65 157
	Dettes fiscales et sociales	65 509	21 218
	<b>DETTES DIVERSES</b>		
	Dettes sur immobilisations et comptes rattachés		
	Autres dettes	60	
	Produits constatés d'avance	47 284	26 231
	<b>Total des dettes</b>	<b>165 327</b>	<b>112 606</b>
	Ecarts de conversion passif		
	<b>TOTAL PASSIF</b>	<b>661 626</b>	<b>548 801</b>
	Résultat de l'exercice exprimé en centimes	32 076,35	49 481,08
	(1) Dont à moins d'un an	165 327	112 606
	(2) Dont concours bancaires courants, et soldes créditeurs de banques et CCP		
	ENGAGEMENTS DONNES		

## Compte de Résultat 1/2

Etat exprimé en euros

31/08/2024

31/08/2023

		12 mois	12 mois
PRODUITS DE FONCTIONNEMENT	Ventes de marchandises	623	2 666
	Production vendue (Biens)		
	Production vendue (Services et Travaux)	227 776	212 952
	<b>Montant net du chiffre d'affaires</b>	<b>228 399</b>	<b>215 618</b>
	Productions stockée		
	Production immobilisée		
	Subventions d'exploitation	447 018	477 596
	Dons		
	Cotisations	11 883	11 181
	Legs et donations		
	Produits liés à des financements réglementaires	103	5
	Reprises sur provisions et amortissements, transfert de charges	751	16 012
	Autres produits		
	<b>Total des produits de fonctionnement</b>	<b>688 154</b>	<b>720 411</b>
CHARGES DE FONCTIONNEMENT	Achats de marchandises		
	Variation de stock		
	Achats de matières et autres approvisionnements	3 530	6 220
	Variation de stock	(154)	50
	Autres achats et charges externes	219 534	239 350
	Impôts, taxes et versements assimilés	6 047	5 865
	Salaires et traitements	285 339	280 038
	Charges sociales	67 408	63 445
	Subventions accordées par l'association		
	Dotation aux amortissements et dépréciations	12 120	11 973
	Dotation aux provisions		
	Autres charges	2 159	2 269
	<b>Total des charges de fonctionnement</b>	<b>595 982</b>	<b>609 210</b>
<b>RESULTAT DE FONCTIONNEMENT COURANT</b>		<b>92 172</b>	<b>111 201</b>

# Compte de Résultat 2/2

Etat exprimé en euros

31/08/2024

31/08/2023

RESULTAT DE FONCTIONNEMENT COURANT		92 172	111 201
Opéra. comm.	Excédent attribué ou insuffisance transférée		
	Insuffisance supportée ou excédent transféré		
PRODUITS FINANCIERS	De participations		
	D'autres valeurs mobilières et créances d'actif immobilisé		
	Autres intérêts et produits assimilés	6 011	6 462
	Reprises sur provisions et dépréciations et transferts de charges		
	Différences positives de change		
	Produits nets sur cessions de valeurs mobilières de placement		
Total des produits financiers		6 011	6 462
CHARGES FINANCIERES	Dotations aux amortissements et aux dépréciations		
	Intérêts et charges assimilées	16	
	Différences négatives de change	1	9
	Charges nettes sur cessions de valeurs mobilières de placement		
Total des charges financières		17	9
RESULTAT FINANCIER		5 994	6 453
RESULTAT COURANT		98 167	117 654
PRODUITS EXCEPTIONNELS	Sur opérations de gestion		
	Sur opérations en capital	500	500
	Reprises sur provisions et dépréciations et transferts de charges	13 693	17 925
	Total des produits exceptionnels	14 193	18 425
CHARGES EXCEPTIONNELLES	Sur opérations de gestion	38 062	324
	Sur opérations en capital		
	Dotations aux amortissements et aux dépréciations		
	Total des charges exceptionnelles	38 062	324
RESULTAT EXCEPTIONNEL		(23 869)	18 101
PARTICIPATION DES SALAIRES			
IMPOTS SUR LES BENEFICES			
(+ ) Report des ressources non utilisées des exercices antérieurs		189 302	107 250
(- ) Engagements à réaliser sur ressources affectées		231 523	193 524
TOTAL DES PRODUITS		897 660	852 549
TOTAL DES CHARGES		865 584	803 068
EXCEDENT ou DEFICIT		32 076	49 481
EVALUATION DES CONTRIBUTIONS VOLONTAIRES EN NATURE		PRODUITS	CHARGES
Bénévolat			
Prestations en nature			
Dons en nature			
Secours en nature			
Mise à disposition gratuite de biens			
Prestations			
Personnel bénévole			



## DETAIL DES COMPTES ANNUELS

# Détail de l'Actif

Etat exprimé en euros		01/09/2023 31/08/2024	12 mois	01/09/2022 31/08/2023	12 mois	Variations	%
<b>TOTAL II - Actif Immobilisé NET</b>		<b>53 439</b>	<b>8,08</b>	<b>64 173</b>	<b>12,02</b>	<b>(10 735)</b>	<b>-16,73</b>
<b>Concessions brevets et droits similaires</b>				<b>294</b>	<b>0,06</b>	<b>(294)</b>	<b>-100,00</b>
20500000	Concessions et droits similaire	5 034	0,76	5 034	0,94		
28050000	Amort. Concessions et droits s	(5 034)	-0,76	(4 741)	-0,89	(294)	-6,19
<b>Installations techniques, matériel et outillage</b>		<b>7 011</b>	<b>1,06</b>	<b>10 849</b>	<b>2,03</b>	<b>(3 838)</b>	<b>-35,37</b>
21540000	Matériel, Outillage	162 543	24,57	162 543	30,46		
28154000	Amort Matériel & Outillage	(155 532)	-23,51	(151 694)	-28,42	(3 838)	-2,53
<b>Autres immobilisations corporelles</b>		<b>46 311</b>	<b>7,00</b>	<b>52 915</b>	<b>9,92</b>	<b>(6 603)</b>	<b>-12,48</b>
21810000	Installations générales	171 490	25,92	171 490	32,13		
21830000	Matériel bureau, informatique	21 104	3,19	19 718	3,69	1 385	7,02
21840000	Mobilier	28 500	4,31	28 500	5,34		
28181000	Amort Aménagt & Agencements	(130 505)	-19,72	(123 945)	-23,23	(6 560)	-5,29
28183000	Amort Matériel de Bureau	(18 729)	-2,83	(17 776)	-3,33	(953)	-5,36
28184000	Amort Mobilier	(25 549)	-3,86	(25 073)	-4,70	(475)	-1,90
<b>Autres titres immobilisés</b>		<b>116</b>	<b>0,02</b>	<b>116</b>	<b>0,02</b>		
27100000	Titres immobilisés (droit prop	116	0,02	116	0,02		
<b>TOTAL III - Actif Circulant NET</b>		<b>608 188</b>	<b>91,92</b>	<b>469 496</b>	<b>87,98</b>	<b>138 692</b>	<b>29,54</b>
<b>Matières premières, approvisionnements</b>		<b>724</b>	<b>0,11</b>	<b>570</b>	<b>0,11</b>	<b>154</b>	<b>27,08</b>
32200000	Fournitures consommables	724	0,11	570	0,11	154	27,08
<b>Avances &amp; acomptes versés sur commandes</b>		<b>251</b>	<b>0,04</b>			<b>251</b>	
40910000	Fournisseurs - Acomptes sur co	251	0,04			251	
<b>Autres créances</b>		<b>89 105</b>	<b>13,47</b>	<b>97 020</b>	<b>18,18</b>	<b>(7 915)</b>	<b>-8,16</b>
040D 110000	Fournisseurs			717	0,13	(717)	-100,00
42100000	Personnel - Rémunérations	119	0,02	57	0,01	62	107,82
44100000	ETAT - Subventions à recevoir	74 194	11,21	81 756	15,32	(7 562)	-9,25
46870000	Produits à recevoir	14 793	2,24	14 490	2,72	303	2,09
<b>Valeurs mobilières de placement</b>		<b>8 870</b>	<b>1,34</b>	<b>5 061</b>	<b>0,95</b>	<b>3 809</b>	<b>75,25</b>
50880000	Intérêts courus sur CAT	8 870	1,34	5 061	0,95	3 809	75,25
<b>Disponibilités</b>		<b>492 518</b>	<b>74,44</b>	<b>352 137</b>	<b>65,98</b>	<b>140 381</b>	<b>39,87</b>
51230000	Crédit Mutuel	15 447	2,33	5 464	1,02	9 983	182,69
51231000	Compte à terme	285 000	43,08	345 000	64,65	(60 000)	-17,39
51720000	Livret Bleu CM	191 648	28,97	1 474	0,28	190 175	N/S
51730000	Livret ordinaire	10		10			
53000000	Caisse	362	0,05	137	0,03	225	164,92
53100000	Caisse Devises	50	0,01	52	0,01	(1)	-2,59
<b>Charges constatées d'avance</b>		<b>16 719</b>	<b>2,53</b>	<b>14 708</b>	<b>2,76</b>	<b>2 011</b>	<b>13,68</b>
48600000	Charges constatées d'avance	16 719	2,53	14 708	2,76	2 011	13,68
<b>TOTAL DUBILAN ACTIF</b>		<b>661 626</b>	<b>100,00</b>	<b>533 669</b>	<b>100,00</b>	<b>127 957</b>	<b>23,98</b>

Détail du Passif

Etat exprimé en euros	01/09/2023	12	01/09/2022	12	Variations	%
	31/08/2024	mois	31/08/2023	mois		
<b>TOTAL I - Total des fonds associatifs</b>	<b>261 012</b>	<i>39,45</i>	<b>229 435</b>	<i>41,81</i>	<b>31 576</b>	<i>13,76</i>
<b>Total des fonds propres</b>	<b>258 620</b>	<i>39,09</i>	<b>226 543</b>	<i>41,28</i>	<b>32 076</b>	<i>14,16</i>
<b>Fonds associatif sans droit de reprise</b>	<b>9 822</b>	<i>1,48</i>	<b>9 822</b>	<i>1,79</i>		
10200000 Fonds social	9 822	<i>1,48</i>	9 822	<i>1,79</i>		
<b>Report à nouveau</b>	<b>216 721</b>	<i>32,76</i>	<b>167 240</b>	<i>30,47</i>	<b>49 481</b>	<i>29,59</i>
11000000 Report à nouveau (crédit)	216 721	<i>32,76</i>	167 240	<i>30,47</i>	49 481	<i>29,59</i>
<b>Excédent ou déficit de l'exercice</b>	<b>32 076</b>	<i>4,85</i>	<b>49 481</b>	<i>9,02</i>	<b>(17 405)</b>	<i>-35,17</i>
<b>Total des autres fonds associatifs</b>	<b>2 392</b>	<i>0,36</i>	<b>2 892</b>	<i>0,53</i>	<b>(500)</b>	<i>-17,29</i>
<b>Subventions d'investissement</b>	<b>2 392</b>	<i>0,36</i>	<b>2 892</b>	<i>0,53</i>	<b>(500)</b>	<i>-17,29</i>
13100000 Subvention d'équipement	5 000	<i>0,76</i>	5 000	<i>0,91</i>		
13910000 Subv.invest inscr. Cpte résult	(2 608)	<i>-0,39</i>	(2 108)	<i>-0,38</i>	(500)	<i>-23,72</i>
<b>TOTAL III - Total des Provisions</b>	<b>67 006</b>	<i>10,13</i>	<b>80 700</b>	<i>14,70</i>	<b>(13 693)</b>	<i>-16,97</i>
<b>Provisions pour risques</b>	<b>10 533</b>	<i>1,59</i>	<b>11 184</b>	<i>2,04</i>	<b>(650)</b>	<i>-5,81</i>
15100000 Provisions pour risques	10 533	<i>1,59</i>	11 184	<i>2,04</i>	(650)	<i>-5,81</i>
<b>Provisions pour charges</b>	<b>56 473</b>	<i>8,54</i>	<b>69 516</b>	<i>12,67</i>	<b>(13 043)</b>	<i>-18,76</i>
15300000 Provisions pour pensions	56 473	<i>8,54</i>	69 516	<i>12,67</i>	(13 043)	<i>-18,76</i>
<b>TOTAL II - Total des fonds reportés et dédiés</b>	<b>168 282</b>	<i>25,43</i>	<b>126 060</b>	<i>22,97</i>	<b>42 221</b>	<i>33,49</i>
<b>Fonds dédiés sur subventions d'exploitation</b>	<b>168 282</b>	<i>25,43</i>	<b>126 060</b>	<i>22,97</i>	<b>42 221</b>	<i>33,49</i>
19400000 Fonds dédiés	168 282	<i>25,43</i>	126 060	<i>22,97</i>	42 221	<i>33,49</i>
<b>TOTAL IV - Total des dettes</b>	<b>165 327</b>	<i>24,99</i>	<b>112 606</b>	<i>20,52</i>	<b>52 721</b>	<i>46,82</i>
<b>Dettes fournisseurs et comptes rattachés</b>	<b>52 473</b>	<i>7,93</i>	<b>65 157</b>	<i>11,87</i>	<b>(12 684)</b>	<i>-19,47</i>
040C 110000 Fournisseurs	6 079	<i>0,92</i>	30 981	<i>5,65</i>	(24 902)	<i>-80,38</i>
40810000 FOURNISSEURS FNP	46 394	<i>7,01</i>	34 175	<i>6,23</i>	12 219	<i>35,75</i>
<b>Dettes fiscales et sociales</b>	<b>65 509</b>	<i>9,90</i>	<b>21 218</b>	<i>3,87</i>	<b>44 291</b>	<i>208,74</i>
42820000 Provisions Congés Payés	4 348	<i>0,66</i>	5 801	<i>1,06</i>	(1 453)	<i>-25,04</i>
42860000 Personnel, Charges à payer	3 725	<i>0,56</i>			3 725	
43100000 URSSAF	10 018	<i>1,51</i>	6 935	<i>1,26</i>	3 082	<i>44,44</i>
43730000 CAISSE DE RETRAITE CPM	4 707	<i>0,71</i>	3 646	<i>0,66</i>	1 061	<i>29,10</i>
43820000 Charges sur congés à payer	1 396	<i>0,21</i>	1 800	<i>0,33</i>	(404)	<i>-22,46</i>
44110000 Etat-subventions à reverser	37 704	<i>5,70</i>			37 704	
44400000 Compte n°44400000	45	<i>0,01</i>			45	
44700000 Autres impôts, taxes et versem	492	<i>0,07</i>	195	<i>0,04</i>	298	<i>152,75</i>
44713000 Formation Professionnelle	3 075	<i>0,46</i>	2 841	<i>0,52</i>	234	<i>8,22</i>
<b>Autres dettes</b>	<b>60</b>	<i>0,01</i>			<b>60</b>	
46720000 Autres comptes créditeurs	60	<i>0,01</i>			60	
<b>Produits constatés d'avance</b>	<b>47 284</b>	<i>7,15</i>	<b>26 231</b>	<i>4,78</i>	<b>21 054</b>	<i>80,26</i>
48700000 Produits constatés d'avance	47 284	<i>7,15</i>	26 231	<i>4,78</i>	21 054	<i>80,26</i>
<b>Total du passif</b>	<b>661 626</b>	<i>100,00</i>	<b>548 801</b>	<i>100,00</i>	<b>112 825</b>	<i>20,56</i>

Détail du compte de résultat

Etat exprimé en euros		01/09/2023 31/08/2024	12 mois	01/09/2022 31/08/2023	12 mois	Variations	%
Total des produits d'exploitation		688 154	100,00	720 411	100,00	(32 257)	-4,48
Ventes de marchandises, de produits fabriqués		623	0,09	2 666	0,37	(2 043)	-76,63
70730000	Ventes Jeu Globtrotteur	623	0,09	2 666	0,37	(2 043)	-76,63
Prestations de services		227 776	33,10	212 952	29,56	14 823	6,96
70610000	Cotisations	185 369	26,94	174 492	24,22	10 877	6,23
70620000	Entrées spectacles	2 353	0,34	2 132	0,30	221	10,37
70630000	Particip. Mobilité européenne	3 520	0,51	1 643	0,23	1 877	114,24
70640000	DISPOSITIFS DE SANTE	2 160	0,31	840	0,12	1 320	157,14
70650000	Récupération de charges	10 151	1,48	13 343	1,85	(3 192)	-23,92
70830000	Mise à disposition de salles	616	0,09	1 164	0,16	(548)	-47,08
70860000	Mise à disposition de personne	23 606	3,43	19 338	2,68	4 268	22,07
Subventions d'exploitation		447 018	64,96	477 596	66,29	(30 577)	-6,40
74011000	SUB DRAJES NORMANDIE	8 200	1,19	14 000	1,94	(5 800)	-41,43
74012000	SUB SDJES ORNE	9 475	1,38	12 982	1,80	(3 507)	-27,02
74013000	SUBVENTION ASP SERVICE CIVIQUE	6 453	0,94	8 797	1,22	(2 343)	-26,64
74014000	CAF ORNE	500	0,07	5 000	0,69	(4 500)	-90,00
74015000	SUB ARS NORMANDIE	30 000	4,36	30 000	4,16		
74017000	DRAC Normandie	3 000	0,44			3 000	
74021000	SUBV CRN MOBILITE INTERNATIONA	18 000	2,62	18 000	2,50		
74031000	SUBV CG61 Pôle culture	7 867	1,14	10 595	1,47	(2 728)	-25,75
74032000	SUBV CG61 Pôle Jeunesse			1 000	0,14	(1 000)	-100,00
74033000	SUBV CG61 SOLIDARITE	7 000	1,02	5 000	0,69	2 000	40,00
74051000	SUB Ville Flers Culture	125 000	18,16	125 000	17,35		
74071100	SUB UE ERAMSUS + JEUNESSE	231 523	33,64	241 764	33,56	(10 241)	-4,24
74073000	SUBV UE OFAJ			5 458	0,76	(5 458)	-100,00
Cotisations		11 883	1,73	11 181	1,55	702	6,28
75600000	Adhésions	11 883	1,73	11 181	1,55	702	6,28
Autres produits de gestion courante		103	0,01	5		98	N/S
75800000	Produits divers de gestion	103	0,01	5		98	N/S
Reprises sur amts, dép, prov et transferts de charges		751	0,11	16 012	2,22	(15 261)	-95,31
79100000	Transferts de charges d'explo	751	0,11	14 386	2,00	(13 634)	-94,78
79140000	Transferts de charges d'explo			1 627	0,23	(1 627)	-100,00
Total des charges d'exploitation		595 982	86,61	609 210	84,56	(13 228)	-2,17
Achats		3 530	0,51	6 220	0,86	(2 690)	-43,25
60210000	Matières consommables	410	0,06	1 703	0,24	(1 293)	-75,91
60271000	Achat boissons	308	0,04	668	0,09	(361)	-53,98
60272000	Achat nourriture	2 812	0,41	3 848	0,53	(1 036)	-26,93
Variation de stock		(154)	-0,02	50	0,01	(204)	-408,70
60320000	Variation de stocks autres app	(154)	-0,02	50	0,01	(204)	-408,70
Autres achats et charges externes		219 534	31,90	239 350	33,22	(19 816)	-8,28
60420000	Prestations services	134 896	19,60	124 005	17,21	10 891	8,78
60421000	Prestations artistiques	5 286	0,77	11 518	1,60	(6 232)	-54,11
60423000	Prestations GLobe Trotteur	288	0,04	(668)	-0,09	956	143,11
60500000	Achats de matériels, équipemen	161	0,02	1 415	0,20	(1 254)	-88,59
60600000	Achat de petit matériel	905	0,13	2 737	0,38	(1 831)	-66,92
60611000	Electricité	3 271	0,48	3 661	0,51	(391)	-10,67
60612000	Eau	734	0,11	573	0,08	161	28,00
60630000	Fournitures d'entretien	1 283	0,19	1 211	0,17	73	6,01
60640000	Fournitures administratives	535	0,08	312	0,04	224	71,66
60660000	Fournitures médicales	1				1	

# Détail du compte de résultat

Etat exprimé en euros		01/09/2023 31/08/2024	12 mois	01/09/2022 31/08/2023	12 mois	Variations	%
61320000	Locations de salles	9 474	1,38	9 606	1,33	(132)	-1,38
61350000	Locations de matériel	288	0,04	770	0,11	(482)	-62,61
61520000	Entretien bâtiment	1 590	0,23	2 712	0,38	(1 122)	-41,38
61550000	Réparation matériel	558	0,08	478	0,07	81	16,88
61560000	Maintenance Logiciel	3 231	0,47	3 394	0,47	(163)	-4,80
61570000	Maintenance Canon	2 816	0,41	2 717	0,38	99	3,65
61610000	Assurances	6 010	0,87	5 527	0,77	482	8,73
61810000	Journaux	393	0,06	374	0,05	18	4,92
61820000	Frais d'exposition	256	0,04			256	
61830000	Documentation technique			26		(26)	-100,00
62260000	Honoraires	5 801	0,84	13 995	1,94	(8 194)	-58,55
62261000	Honoraires CAC	3 905	0,57	4 101	0,57	(196)	-4,79
62261100	HONORAIRES SOCIAL	5 149	0,75	81	0,01	5 068	N/S
62280000	Actions de formation	1 182	0,17	9 141	1,27	(7 958)	-87,07
62360000	Catalogues et imprimés publici	2 400	0,35	3 608	0,50	(1 208)	-33,48
62380000	Cadeaux, dons, pourboires	416	0,06	466	0,06	(50)	-10,64
62410000	Port sur livraisons			51	0,01	(51)	-100,00
62510000	Voyages et déplacements	10 402	1,51	13 245	1,84	(2 843)	-21,46
62520000	Voyages et dépl participants	5 100	0,74	6 726	0,93	(1 626)	-24,17
62560000	Missions/Défraiements	2 595	0,38	2 681	0,37	(86)	-3,20
62570000	Réceptions/Accueil	820	0,12			820	
62580000	Hébergement participants	1 472	0,21	4 172	0,58	(2 700)	-64,71
62610000	Affranchissements	176	0,03	389	0,05	(213)	-54,72
62620000	Téléphone et newsletter	3 942	0,57	4 709	0,65	(766)	-16,27
62770000	Frais de tenue de compte	592	0,09	502	0,07	90	17,92
62780000	Frais bancaires	912	0,13	496	0,07	416	83,81
62810000	Cotisations	2 114	0,31	1 997	0,28	118	5,89
62820000	Frais d'entrée spectacle	578	0,08	2 624	0,36	(2 046)	-77,97
<b>Impôts, taxes, versements assimilés</b>		<b>6 047</b>	<b>0,88</b>	<b>5 865</b>	<b>0,81</b>	<b>182</b>	<b>3,11</b>
63130000	Formation Professionnelle	6 002	0,87	5 812	0,81	190	3,27
63550000	Impôts sur les sociétés	45	0,01	53	0,01	(8)	-15,09
<b>Rémunération du personnel</b>		<b>285 339</b>	<b>41,46</b>	<b>280 038</b>	<b>38,87</b>	<b>5 301</b>	<b>1,89</b>
64110000	Salaires bruts	266 333	38,70	268 099	37,21	(1 766)	-0,66
64120000	Congés payés	(1 453)	-0,21	(363)	-0,05	(1 090)	-300,17
64140000	Indemnités et avantages div	4 322	0,63	2 040	0,28	2 282	111,91
64140001	Indemnités SVE	12 412	1,80	10 233	1,42	2 180	21,30
64144000	INDEMNITES ET AVANTAGES DIVERS	3 725	0,54			3 725	
64150000	indemnités stagiaires			30		(30)	-100,00
<b>Charges sociales</b>		<b>67 408</b>	<b>9,80</b>	<b>63 445</b>	<b>8,81</b>	<b>3 963</b>	<b>6,25</b>
64510000	Cotisations à l'URSSAF	37 089	5,39	32 669	4,53	4 420	13,53
64530000	Cotisations CPM	16 993	2,47	17 192	2,39	(199)	-1,16
64540000	Cotisations aux ASSEDIC	11 303	1,64	11 260	1,56	43	0,38
64580000	Charges sociales sur congés pa	(404)	-0,06	(91)	-0,01	(313)	-343,71
64750000	Médecine du travail	2 427	0,35	2 414	0,34	13	0,55
<b>Dotations aux amortissements et aux dépréciations</b>		<b>12 120</b>	<b>1,76</b>	<b>11 973</b>	<b>1,66</b>	<b>147</b>	<b>1,22</b>
68111000	Dot amts immob.incorporelles	294	0,04	700	0,10	(406)	-58,06
68112000	Dot.amts immob corporelles	11 826	1,72	11 273	1,56	553	4,91
<b>Autres charges</b>		<b>2 159</b>	<b>0,31</b>	<b>2 269</b>	<b>0,31</b>	<b>(110)</b>	<b>-4,86</b>
65160000	SACEM et SACD	2 159	0,31	2 269	0,31	(110)	-4,84
65800000	Autres charges div.de gestion			1		(1)	-95,00
<b>RESULTAT COURANT NON FINANCIER</b>		<b>92 172</b>	<b>13,39</b>	<b>111 201</b>	<b>15,44</b>	<b>(19 029)</b>	<b>-17,11</b>
<b>RESULTAT FINANCIER</b>		<b>5 994</b>	<b>0,87</b>	<b>6 453</b>	<b>0,90</b>	<b>(459)</b>	<b>-7,11</b>
<b>Intérêts et produits financiers</b>		<b>6 011</b>	<b>0,87</b>	<b>6 462</b>	<b>0,90</b>	<b>(451)</b>	<b>-6,98</b>

Détail du compte de résultat

Etat exprimé en euros		01/09/2023 31/08/2024	12 mois	01/09/2022 31/08/2023	12 mois	Variations	%
76400000	Revenus sur VMP	4 837	0,70	5 146	0,71	(309)	-6,01
76800000	Intérêts sur compte livret	1 175	0,17	1 316	0,18	(142)	-10,76
Intérêts et charges financières		17		9		8	83,50
66180000	Compte n°66180000	16				16	
66600000	Perte de change	1		9		(8)	-85,45
RESULTAT COURANT AVANT IMPOTS		98 167	14,27	117 654	16,33	(19 487)	-16,56
Produits exceptionnels		14 193	2,06	18 425	2,56	(4 232)	-22,97
77700000	Quote-part subvention équipt	500	0,07	500	0,07		
78750000	REPRISE PROVISIONS pr RISQUES	13 693	1,99	17 925	2,49	(4 232)	-23,61
Charges exceptionnelles		38 062	5,53	324	0,04	37 738	N/S
67180000	Autres charges exceptionnelles	38 062	5,53	324	0,04	37 738	N/S
Résultat exceptionnel		(23 869)	-3,47	18 101	2,51	(41 970)	-231,86
Report des ressources non utilisées des exercices antér		189 302	27,51	107 250	14,89	82 052	76,50
78940000	UTILISATION DE FONDS REPOT	189 302	27,51	107 250	14,89	82 052	76,50
Engagements à réaliser sur ressources affectées		231 523	33,64	193 524	26,86	37 999	19,64
68940000	REPORTS EN FONDS DEDIES	231 523	33,64	193 524	26,86	37 999	19,64
TOTAL DES PRODUITS		897 660	130,44	852 549	118,34	45 112	5,29
TOTAL DES CHARGES		865 584	125,78	803 068	111,47	62 516	7,78
Excédent ou déficit de l'exercice		32 076	4,66	49 481	6,87	(17 405)	-35,17
Contributions volontaires en nature							
Charges des contributions volontaires en nature							

# DOCUMENTS DE GESTION

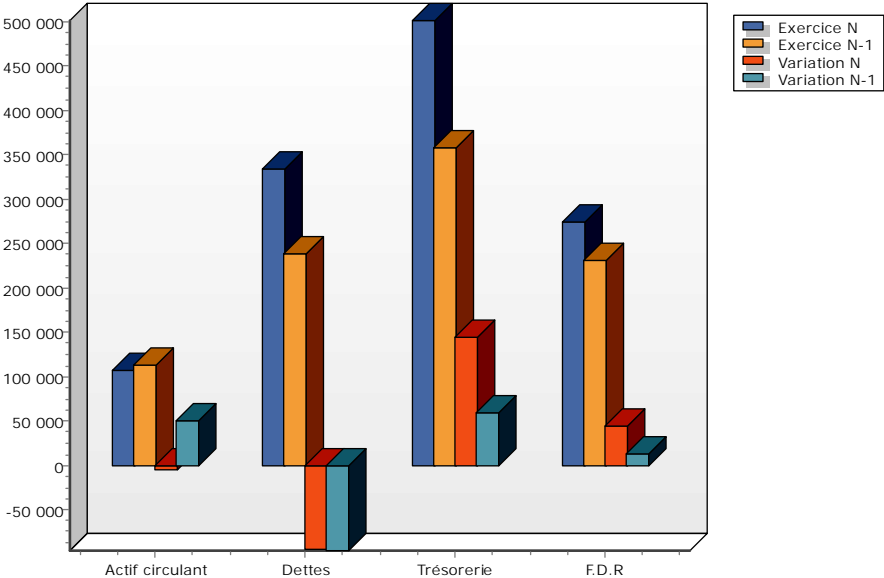
# Tableau de Financement

Etat exprimé en euros

Etat en valeurs brutes

		31/08/2024			31/08/2023
		Début d'exercice	Fin d'exercice	Emplois/Ressources	Emplois/Ressources
ACTIF CIRCULANT	Stocks	570	724	154	(50)
	Clients				
	Autres créances	111 728	106 075	(5 652)	50 367
	<b>TOTAL ACTIF CIRCULANT</b>	<b>112 298</b>	<b>106 800</b>	<b>(5 498)</b>	<b>50 317</b>
DETTES A COURT TERME	Fournisseurs	65 157	52 473	12 684	(32 738)
	Fournisseurs d'immobilisations				
	Autres dettes	173 509	281 135	(107 626)	(63 594)
	<b>TOTAL DETTES A COURT TERME</b>	<b>238 666</b>	<b>333 608</b>	<b>(94 942)</b>	<b>(96 332)</b>
<b>BESOIN EN FONDS DE ROULEMENT</b>		<b>(126 368)</b>	<b>(226 809)</b>	<b>(100 440)</b>	<b>(46 016)</b>
TRESORERIE	Disponible	357 198	501 388	144 190	58 955
	Concours bancaires courants & soldes créditeurs de banque				
	<b>TOTAL TRESORERIE</b>	<b>357 198</b>	<b>501 388</b>	<b>144 190</b>	<b>58 955</b>
<b>FONDS DE ROULEMENT NET GLOBAL</b>		<b>230 830</b>	<b>274 579</b>	<b>43 750</b>	<b>12 939</b>

Emplois exprimés en positif - Ressources exprimées en négatif





# Annexe Comptable

Etat exprimé en euros

## INTRODUCTION

Les comptes annuels de l'exercice ont été élaborés et présentés conformément aux règles générales applicables en la matière et dans le respect du principe de prudence.

Le bilan de l'exercice présente un total de **661 626** euros.

Le compte de résultat, présenté sous forme de liste, affiche un total **produits** de **897 660** euros et un total **charges** de **865 584** euros, dégageant ainsi un **résultat** de **32 076** euros.

L'exercice considéré débute le **01/09/2023** et finit le **31/08/2024**.

Il a une durée de **12** mois.

## PRESENTATION DE L' ASSOCIATION

La MJC a pour objet d'offrir aux jeunes comme aux adultes, la possibilité de pratiquer des activités sportives, culturelles, interculturelles et socio-éducatives de qualité, encadrées par des professionnels diplômés.

Ces activités leur permettant de prendre conscience de leurs aptitudes, de développer leur personnalité et de se préparer à devenir des citoyens actifs et responsables.

## REGLES ET METHODES COMPTABLES

Les comptes annuels de l'Association Association M.J.C. FLERS ont été établis conformément aux dispositions du Plan Comptable Général et en particulier les Règlements du Comité de la Réglementation comptable rappelées ci-dessous :

- Règlement de l'Autorité des Normes Comptables n° 2014-03 relatif aux modalités d'établissement des comptes annuels
- Règlement de l'Autorité des Normes Comptables n°2018-06 du 5 décembre 2018 relatif aux comptes annuels des personnes morales de droit privé à but non lucratif et le n°2020-08 qui est venu le compléter.

Les méthodes comptables retenues ont été appliquées dans le respect du principe de prudence, conformément aux hypothèses de bases :

- Continuité d'exploitation
- Permanence des méthodes comptables d'un exercice à l'autre
- Indépendance des exercices

# Annexe Comptable

Etat exprimé en euros

La méthode de base retenue pour l'évaluation des éléments est la méthode des coûts historiques.

## 1- Valeurs immobilisées :

La valeur brute des éléments de l'actif immobilisé correspond à la valeur d'entrée des biens dans le patrimoine, compte tenu des frais nécessaires à la mise en état d'utilisation de ces biens. Ces éléments n'ont pas fait l'objet d'une réévaluation légale ou libre.

L'amortissement a été calculé sur la durée probable d'utilisation des biens.

Les éléments non amortissables de l'actif immobilisé ont été, le cas échéant, dépréciés par voie de provision pour tenir compte de leur valeur actuelle.

Les amortissements sont comptabilisés en mode linéaire

Les durées d'amortissement pratiquées sont les suivantes :

Logiciel : 4 ans

Agencements et aménagements : 5 à 10 ans

Matériels et outillages : 5 à 10 ans

Matériel de bureau : 3 à 5 ans

Mobilier : 10 ans

## 2 - Immobilisations financières :

La valeur des immobilisations financières est constituée par le coût d'achats hors frais accessoires, directement imputable à l'acquisition.

Lorsque la valeur d'inventaire est inférieure à la valeur brute, une dépréciation est constatée par le montant de la différence.

La valeur d'inventaire est appréciée sur la base des critères tels que la valeur de la quote-part dans l'actif net.

## 3 - Stocks et en-cours

Les matières et marchandises sont évaluées à leur coût d'acquisition.

Les produits et en-cours de production ont été évalués à leur coût de production.

# Annexe Comptable

Etat exprimé en euros

Ces éléments ont, le cas échéant, été dépréciés par voie de provision pour tenir compte de leur valeur actuelle à la date de la clôture de l'exercice.

## 4 - Créances et dettes

Les créances et dettes ont été évaluées pour leur valeur nominale.

Les créances ont, le cas échéant, été dépréciées par voie de provision pour tenir compte des difficultés de recouvrement auxquelles elles étaient susceptibles de donner lieu.

## 5 - Valeur mobilière de placement

Les titres cotés ou non cotés sont comptabilisés au prix d'achat.

Les dépréciations apparaissent éventuellement sur certains titres et elles ont été constatées sous forme de provision.

## 6 - Disponibilité

Les liquidités disponibles en banque ou en caisse ont été évaluées pour leur valeur nominale.

## INFORMATIONS GENERALES COMPLEMENTAIRES

Pour la bonne information du lecteur, il est précisé que la commune de Flers a apporté à l'association, des contributions couvrant certaines charges d'exploitation qui ne sont pas intégrées dans la comptabilité en application de la convention du 31 janvier 1994.

Pour l'exercice, celles-ci se répartissent comme suit :

- pour le chauffage : 7 013 €
- pour des travaux de réparation divers : pas de travaux de réparation cette année.

Il est également précisé que le fait générateur de la comptabilisation des cotisations correspond au paiement des adhérents.

Effectif moyen : 18 salariés

# Annexe Comptable

Etat exprimé en **euros**

## CONCOURS PUBLICS & SUBVENTIONS OCTROYEES

Montants des concours publics & subventions octroyées sur l'exercice

Intitulé / Nature	Catégories d'autorités administratives	Montants
Fonctionnement	DRAJES	8 200 €
Fonjep	DDCSPP Orne	9 475 €
Service Civique	Etat / Agence du service civique	6 453 €
Aides au fonctionnement	Caf Orne	500 €
Politique Santé	ARS / DDCSPP	30 000 €
Relations internationales et jeunesse, mesures de soutien à la mobilité	Région Normandie / Fond européen	18 000 €
Fonctionnement	Conseil départemental Orne	14 867 €
Fonctionnement	Ville de Flers	125 000 €
Erasmus + Volontariat Européen	Etat / Agence Service civique	231 523 €
Projet "Dynamite" - lutte contre les exclusions	DRAC Normandie	3 000 €

## CONTRIBUTIONS VOLONTAIRES EN NATURE

La MJC bénéficie de la mise à disposition du bâtiment par la Ville de Flers. La valeur de cette construction n'est pas chiffrée.

Elle bénéficie également des contributions volontaires apportées par ses administrateurs et bénévoles. Ces contributions ne peuvent également en l'état actuel, pas être chiffrées par la MJC.

## ENGAGEMENTS FINANCIERS ET AUTRES INFORMATIONS

### Engagement en matière de pensions et retraites

La société n'a signé aucun accord particulier en matière d'engagements de retraite. Ces derniers se

## Annexe Comptable

Etat exprimé en euros

limitent donc à l'indemnité conventionnelle de départ à la retraite.

Les engagements de départ en retraite représentent, 56 473 € au 31/08/2024 en application de la convention collective de l'animation avec un taux d'actualisation de 3,45%.

Le taux de charges sociales retenu est de 40% pour les cadres et les non cadres.

Age de départ à la retraite : 64 ans pour les cadres et les non cadres.

### Indemnité de départ à la retraite

Tranches d'âges	Engagement à	Montant
60 à 64 ans	1 à 5 ans	0
55 à 59 ans	6 à 10 ans	44 328
45 à 54 ans	11 à 20 ans	6 194
35 à 44 ans	21 à 30 ans	5 832
moins de 35 ans	plus de 30 ans	119
Engagement total		56 473 €

### HONORAIRES DU COMMISSAIRE AUX COMPTES

Les honoraires de commissaire aux comptes représentent 3 905 € sur cet exercice.

Immobilisations

Etat exprimé en euros		Valeurs brutes début d'exercice	Mouvements de l'exercice				Valeurs brutes au 31/08/2024
			Augmentations		Diminutions		
			Réévaluations	Acquisitions	Virt p.à p.	Cessions	
INCORPORELLES	Frais d'établissement et de développement						
	Donations temporaires d'usufruit						
	Autres	5 034					5 034
	TOTAL IMMOBILISATIONS INCORPORELLES	5 034					5 034
CORPORELLES	Terrains						
	Constructions sur sol propre sur sol d'autrui instal. agencet aménagement						
	Instal technique, matériel outillage industriels	162 543					162 543
	Instal., agencement, aménagement divers	171 490					171 490
	Matériel de transport						
	Matériel de bureau, informatique et mobilier	48 219		1 385			49 604
	Emballages récupérables et divers						
	Immobilisations corporelles en cours						
	Avances et acomptes						
	TOTAL IMMOBILISATIONS CORPORELLES	382 252		1 385			383 637
BIENS RECUS PAR LEGS OU DONATIONS DESTINES A ETRE CEDES							
FINANCIERES	Participations évaluées en équivalence						
	Autres participations						
	Autres titres immobilisés	116					116
	Prêts et autres immobilisations financières						
	TOTAL IMMOBILISATIONS FINANCIERES	116					116
TOTAL		387 402		1 385			388 788

Amortissements

Etat exprimé en euros		Amortissements début d'exercice	Mouvements de l'exercice		Amortissements au 31/08/2024
			Dotations	Diminutions	
INCORPORELLES	Frais d'établissement et de développement				
	Donations temporaires d'usufruit				
	Autres	4 741	294		5 034
	TOTAL IMMOBILISATIONS INCORPORELLES	4 741	294		5 034
CORPORELLES	Terrains				
	Constructions sur sol propre				
	sur sol d'autrui				
	instal. agencement aménagement				
	Instal technique, matériel outillage industriels	151 694	3 838		155 532
	Autres instal., agencement, aménagement divers	123 945	6 560		130 505
	Matériel de transport				
	Matériel de bureau, mobilier	42 849	1 429		44 278
	Emballages récupérables et divers				
	TOTAL IMMOBILISATIONS CORPORELLES	318 488	11 826		330 315
TOTAL		323 229	12 120		335 349

Provisions

Etat exprimé en euros

		Début exercice	Augmentations	Diminutions	31/08/2024
PROVISIONS REGLEMEENTEES	Reconstruction gisements miniers et pétroliers				
	Provisions pour investissement				
	Provisions pour hausse des prix				
	Provisions pour amortissements dérogatoires				
	Provisions fiscales pour prêts d'installation				
	Provisions autres				
	PROVISIONS REGLEMEENTEES				
PROVISIONS POUR RISQUES ET CHARGES	Pour litiges	11 184		650	10 533
	Pour garanties données aux clients				
	Pour pertes sur marchés à terme				
	Pour amendes et pénalités				
	Pour pertes de change				
	Pour pensions et obligations similaires	69 516		13 043	56 473
	Pour impôts				
	Pour renouvellement des immobilisations				
	Provisions pour gros entretien et grandes révisions				
	Pour chges sociales et fiscales sur congés à payer				
	Autres				
	PROVISIONS POUR RISQUES ET CHARGES	80 700		13 693	67 006
PROVISIONS POUR DEPRECIATION	Sur immobilisations { incorporelles corporelles legs ou donations des titres mis en équivalence titres de participation autres immo. financières				
	Sur stocks et en-cours				
	Sur comptes clients, usagers				
	Sur créances reçues par legs ou donations				
	Autres				
	PROVISIONS POUR DEPRECIATION				
TOTAL GENERAL		80 700		13 693	67 006
Dont dotations et reprises { - d'exploitation - financières - exceptionnelles				13 693	
Titres mis en équivalence : montant de la dépréciation à la clôture de l'exercice calculée selon les règles prévues à l'article 39-1.5e du C.G.I.					



# Créances et Dettes

Etat exprimé en euros

		31/08/2024	1 an au plus	plus d'1 an
CREANCES	Créances rattachées à des participations			
	Prêts			
	Autres immobilisations financières			
	Clients, usagers douteux ou litigieux			
	Autres créances clients, usagers			
	Créances représentatives des titres prêtés			
	Personnel et comptes rattachés	119	119	
	Sécurité sociale et autres organismes sociaux			
	Impôts sur les bénéfices			
	Taxes sur la valeur ajoutée			
	Autres impôts, taxes versements assimilés			
	Divers	74 194	74 194	
	Confédération, fédération, union, entités affiliées			
	Créances reçues par legs ou donations			
	Débiteurs divers	14 793	14 793	
	Charges constatées d'avance	16 719	16 719	
	<b>TOTAL DES CREANCES</b>	<b>105 824</b>	<b>105 824</b>	
	Prêts accordés en cours d'exercice			
	Remboursements obtenus en cours d'exercice			
	Prêts et avances consentis aux associés (personnes physiques)			

		31/08/2024	1 an au plus	1 à 5 ans	plus de 5 ans
DETTES	Emprunts obligataires convertibles				
	Autres emprunts obligataires				
	Emprunts dettes ets de crédit à 1an max. à l'origine				
	Emprunts dettes ets de crédit à plus 1 an à l'origine				
	Emprunts et dettes financières divers				
	Fournisseurs et comptes rattachés	52 473	52 473		
	Dettes des legs ou donations				
	Personnel et comptes rattachés	8 072	8 072		
	Sécurité sociale et autres organismes sociaux	16 121	16 121		
	Impôts sur les bénéfices	45	45		
	Taxes sur la valeur ajoutée				
	Obligations cautionnées				
	Autres impôts, taxes et assimilés	41 271	41 271		
	Dettes sur immobilisations et comptes rattachés				
	Confédération, fédération, union, entités affiliées				
	Autres dettes	60	60		
	Dettes représentative de titres empruntés				
	Produits constatés d'avance	47 284	47 284		
	<b>TOTAL DES DETTES</b>	<b>165 327</b>	<b>165 327</b>		
	Emprunts souscrits en cours d'exercice				
	Emprunts remboursés en cours d'exercice				
	Emprunts dettes associés (personnes physiques)				

Variation des Fonds Propres

Etat exprimé en euros	Fonds propres clôture 31/08/2023	Affectation du résultat N-1	Augmentation	Diminution ou consommation	Fonds propres clôture 31/08/2024
Fonds propres sans droit de reprise	9 822				9 822
Fonds propres avec droit de reprise					
Ecart de réévaluation					
Réserves statutaires ou contractuelles					
Réserves pour projet de l'entité					
Autres réserves					
Report à nouveau	167 240	49 481			216 721
Excédent ou déficit de l'exercice	49 481	(49 481)	32 076		32 076
Situation nette	226 543		32 076		258 620
Fonds propres consommables					
Subventions d'investissement	2 892			500	2 392
Provisions réglementées					
TOTAL	229 435		32 076	500	261 012

Variation des Fonds Dédiés

Etat exprimé en euros

	Fonds dédiés clôture 31/08/2023	Reports	Utilisations		Transferts	Fonds dédiés clôture 31/08/2024	
			Montant global	dont rembour- sements		Montant global	dont fds dédiés à des projets sans dépense au cours des deux derniers exercices
Subventions d'exploitation							
Subvention projet scène ouverte 2022-	2 000		1 400			600	
Subvention CES 2022-2024	124 060		187 902		63 841		
Subvention CES 2020-2023					167 682	167 682	
Subvention CES 2024-2025							
Contributions financières d'autres org.							
Ressources liées à la générosité du public							
TOTAL	126 060		189 302		231 523	168 282	

Charges constatées d'avance

Etat exprimé en euros	Période	Montants	31/08/2024
Charges constatées d'avance - EXPLOITATION		16 719	16 719
Charges constatées d'avance - FINANCIERES			
Charges constatées d'avance - EXCEPTIONNELLES			
TOTAL			16 719

--

Produits constatés d'avance

Etat exprimé en euros		Période	Montants	31/08/2024
Produits constatés d'avance - EXPLOITATION			47 284	47 284
Produits constatés d'avance - FINANCIERS				
Produits constatés d'avance - EXCEPTIONNELS				
TOTAL				47 284