

ENSEMBLE AIDONS L'HOMME A SE RESTAURER



Banque Alimentaire
de Loire-Atlantique



2023, année orientée vers l'approvisionnement, l'accompagnement et le changement :

Approvisionnement

2022 nous a enseigné que rien n'est acquis. Nos approvisionnements ayant chutés de 23 %, l'équipe s'est mobilisée pour compenser au mieux l'afflux de bénéficiaires. Le résultat est probant, + 17 % malgré la baisse de 30 % de FSE+.

Notre position est clairement établie. La BA ne refuse personne et préfère diminuer la dotation de manière équitable plutôt que de refuser de nouvelles personnes dans le besoin.

Nous allons poursuivre notre développement pour permettre de fournir à chaque bénéficiaire le minimum vital.

Accompagnement

En 2022, 14 % des associations utilisaient la plateforme de gestion passerelle. Le passage à la nouvelle plateforme TICADI et l'implication de l'équipe permet à 92 % des partenaires de gérer au mieux leur structure.

La restructuration du service accompagnement associatif apporte une nécessaire assistance aux associations partenaires.

Nous ne souhaitons pas être uniquement des distributeurs de denrées alimentaires mais des interlocuteurs ayant à cœur de partager leurs connaissances par des formations et accompagnement en terme d'accueil et de respect des normes d'hygiène et sécurité alimentaire.

Organisation

Nous l'avions annoncé, la réglementation nous oblige à modifier l'organisation de la distribution. Une panne de chambre froide nous a contraint d'accélérer cette mise en place. Une période de transition éprouvante autant pour les bénévoles de la BA que pour les associations. Il semble que ce nouveau fonctionnement convienne à tous.

Ce n'est qu'une première étape. Nous allons réaliser d'importants travaux pour permettre de préparer en amont les commandes de produits frais.

Nous remercions particulièrement les bénévoles des associations qui viennent s'approvisionner à la BA pour leur patience et leur bienveillance.

Nous comptons sur votre compréhension pour les modifications à venir et sur votre collaboration pour encore mieux vous servir.

Certains de nos projets verront le jour en 2024 aussi, je tiens à remercier les services de l'état qui, par l'intermédiaire de la DDETS, ont pour nous une écoute bienveillante et un appui financier indispensable.

Nous avons le plaisir d'accueillir de plus en plus de sociétés au sein de notre club des entreprises qui nous soutiennent financièrement ou nous apportent leur expertise.

Il nous faut continuer pour que chacun à son niveau contribue au bon fonctionnement de la BA afin de poursuivre notre mission de nourrir les personnes en grande précarité.

« ENSEMBLE, AIDONS L'HOMME À SE RESTAURER »



CHIFFRES CLES - 2023

2 200 Tonnes
sauvées du gaspillage
alimentaire



3,1
Millions de repas
distribués

126
Associations et
CCAS Partenaires



30 400
personnes
soutenues



135
bénévoles
Gilets Orange



ANTENNE
SAINT NAZAIRE



187 Tonnes
sauvées du gaspillage
alimentaire



240 Tonnes
de Marchandises
Distribuées

27
Associations



480
Mille repas
distribués



30
bénévoles
Gilets Orange

RESSOURCES ALIMENTAIRES



Antoine RABINEAU
Responsable du pôle prospection



Jean Yves BILLARD
Prospecteur GMS



Franck BIRON
Prospecteur Maraîchers



Jean FRAUD
Chargé de développement
et de prospection donateur



Les chiffres clés de 2023



33
ENTREPRISES AGROALIMENTAIRE
PARTENAIRES



20
MAGASINS EN RAMASSE
AVEC 5 CAMIONS FRIGO



5
PLATEFORMES DE
DISTRIBUTION

17

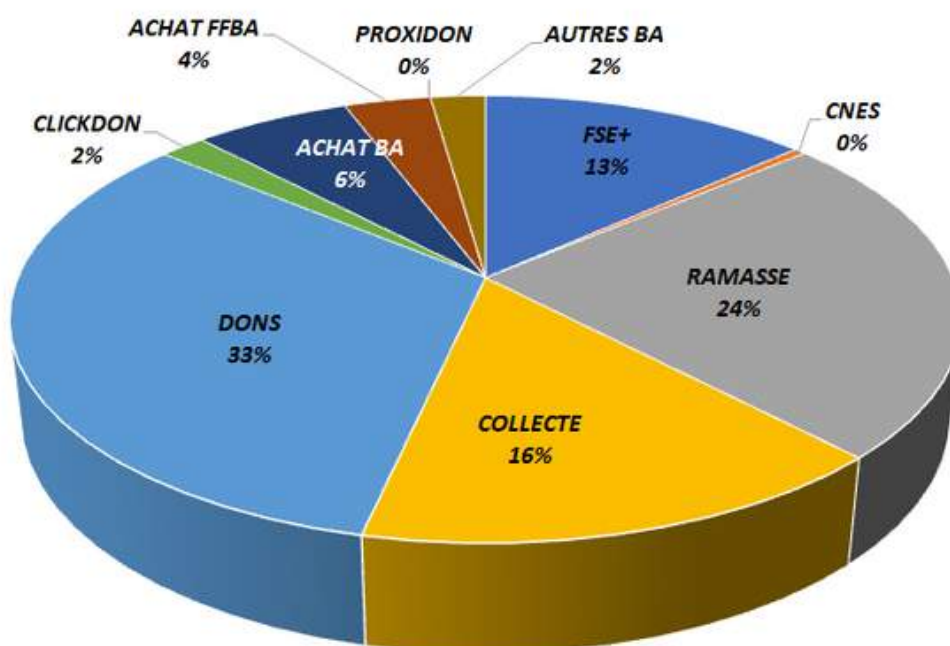
PRODUCTEURS



BILAN SUR L'ÉVOLUTION DES RESSOURCES ALIMENTAIRES

Origine	Qté 2021	Qté 2022	%	Qté 2023	%	Ecart Volume
TOTAL	2 266 386	1 731 769		2 029 939		17,2%
FSE+	714 355	385 153	22,2 %	271 218	13,4 %	-29,6%
CNES	7 365	22 340	1,3 %	9 523	0,5 %	-57,4%
RAMASSE	683 064	636 366	36,7 %	487 914	24 %	-23,3 %
COLLECTE	267 263	250 797	14,5 %	316 932	15,6 %	26,4%
DONS	394 407	332 270	19,2 %	661 006	32,6 %	98,9 %
CLICKDON	43 383	13 453	0,8 %	37 884	1,9 %	181,6%
ACHAT BA	69 887	47 552	2,7 %	128 762	6,3 %	170,8%
ACHAT FFBA	0	9 618	0,6 %	71 343	3,5 %	641,8%
PROXIDON	0	156	0 %	0	0 %	-100,0%
AUTRES BA	55 889	34 064	2 %	45 367	2,2 %	33,2%

Répartition en % des Ressources Alimentaires sur 2023



BILAN SUR L'ÉVOLUTION DES RESSOURCES ALIMENTAIRES :

Le tonnage global des approvisionnements de 2030 Tonnes sur 2023 a progressé de 17,2% par rapport à 2022 et ce malgré une baisse du FSE+ et CNES de 31% et de la Ramasse de 23%.

Cette progression s'explique par 4 facteurs clés:

- Une augmentation en dons de 98% qui devient la principale source d'approvisionnement (industriels, plateformes de distribution, grossistes et producteurs en fruits et légumes)**
- Une augmentation de la collecte de 26% due à la collecte de printemps**
- Une augmentation significative des achats BA de 171 % pour compenser les manques de ressources alimentaires en fruits et légumes et produits en épicerie de première nécessité**
- Une progression des approvisionnements via la plateforme Clickdon de 182%**

Perspectives sur 2024 :

- Renforcer les partenariats avec les 40 principaux donateurs qui font 94% du volume des dons: industriels, distributeurs, producteurs**
- Poursuivre la recherche de nouveaux donateurs en fruits et légumes et produits épicerie**
- Axer le volume d'achat BA en fruits et légumes auprès des producteurs régionaux et en produits d'épicerie de première nécessité.**
- Poursuivre la progression de la Collecte**
- Retrouver un niveau de Ramasse équivalent à celui de 2022 en renforçant les partenariats avec les donateurs actuels sur des produits d'épicerie mais aussi en allant chercher de nouveaux donateurs : producteurs**

PARTENARIAT ASSOCIATIF



Christian BARRE
responsable du pôle associatif



Bilan 2023 :



Cette année a été marquée par le renouvellement de toutes les conventions de partenariat en différenciant les associations faisant de la distribution de colis, des repas ou de la maraude et celles déclarées comme épiceries sociales et solidaires.



En fin d'année, les dossiers d'habilitation étaient à déposer pour le 13 décembre et, afin de régulariser la situation de toutes les associations, nous avons relancé celles dont l'habilitation était à renouveler et celles pour qui c'était une première demande. Quelques-unes ont décidé de ne pas déposer de dossier suite à leur cessation d'activités quand d'autres, n'étant pas dans les délais, se sont vues refuser. Décision de la DREETS, au plus tard, mi-avril.



Quelques associations ont été contrôlées : toutes déclarées conformes. Les contrôles de France Agrimer et de la Préfecture seront plus nombreux en 2024. Des lignes directrices très précises ont été stipulées dans les nouvelles conventions.



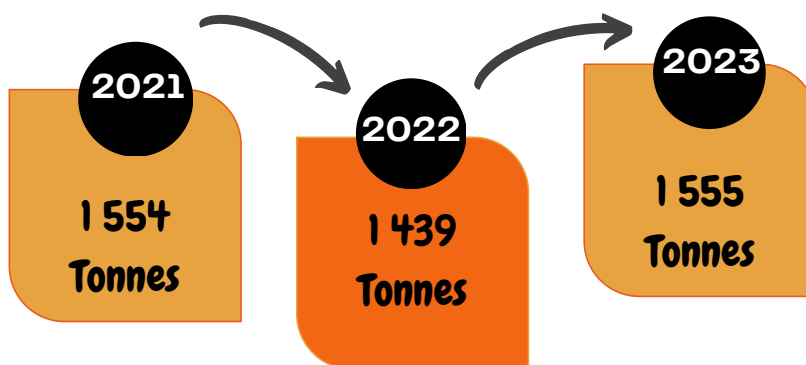
Le logiciel «Passerelle» s'est arrêté pour migrer vers l'application «Ticadi» pour le suivi et les remontées des indicateurs Etat.



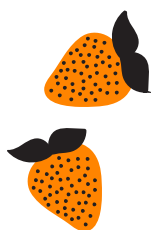
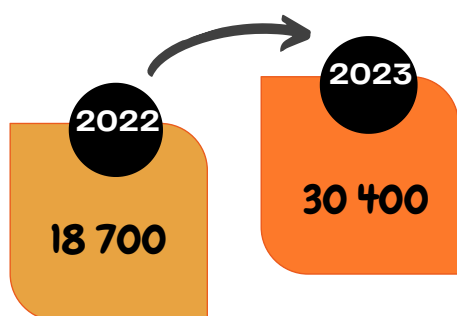
Entre les sorties et les nouvelles associations et CCAS, nous avons aujourd'hui 126 partenaires.



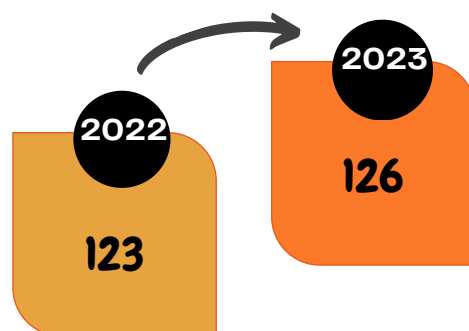
Quantités de Marchandises Distribuées



Nombre de bénéficiaires



Nombre de partenaires



PARTICIPATION DE SOLIDARITE 2024

ASSOCIATIONS ET CCAS : 0.22 €/KG

Afin de minimiser l'impact de la baisse du FSE+, nous avons décidé de ramener le prix au kilo à 0,22 CTS pour les associations faisant des colis ou de la maraude....

EPICERIES SOCIALES : 0.16 €/KG

Pas de changement pour les Epiceries sociales

COTISATION



50 €
PAR
PARTENAIRE



PERSPECTIVES 2024

- 1) Poursuivre l'installation du logiciel TICADI dans toutes les associations non équipées et participer à la formation des utilisateurs.
- 2) Rendre obligatoire la remontée des indicateurs d'état
- 3) Accompagner les associations, via les chargé(e)s d'animation réseau, lors de leur contrôle par les services de France agrimer et de la DREETS



L'accompagnement des partenaires



Magalie MBEWA BONDU
responsable du pôle nutrition et de
l'accompagnement des partenaires

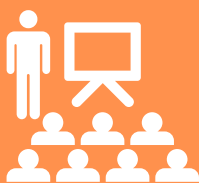
**Des visites
annuelles à chaque
partenaire**



**Des
visioconférences
thématiques**



Des formations



**Des accompagnements
individuels en fonction
des besoins**



**création d'un kit
partenaires**



Objectifs 2024 :

**multiplier les sessions de formation et
organiser de nouvelles visioconférences**

Les formations réalisées en 2023

Ecoute et Accompagnement dans l'aide alimentaire

1

Session

15

Participants



Hygiène et sécurité alimentaire

1

Formation Tous Acteurs
de la Sécurité Alimentaire

14

Sensibilisations aux règles
d'hygiène et de sécurité
alimentaire

22

Structures

95

Participants





Votre référent
TICADI



Jacques GONOT

TICADI ET LES INDICATEURS ETAT

112 partenaires équipés de TICADI
ou de leur propre logiciel



soit 89 %

64 partenaires qui
remontent leurs IE



soit 51 %



En 2024
TICADI évolue
vers le Portail
Associations



L'utilisation de TICADI et la remontée des Indicateurs Etat est obligatoire. En 2024, les partenaires qui ne le feront pas ne pourront plus recevoir de FSE+ ou de CNES.

LES CHARGÉ(E)S D'ANIMATION RÉSEAU

Les Chargé(e)s d'Animation Réseau (CAR) apportent conseils, informations techniques ou administratives aux associations et CCAS et les accompagnent dans leurs projets. Ils favorisent également les échanges d'expérience en organisant des rencontres inter-associatives.

Territoires
de
Nantes



Michel JUPIN



Catherine VIEBAN



Anita MESTRE



Alain BOUILLON



Viviane LOPEZ



Henri FRESNE



Alain GIRARD

Territoires
de
Saint Nazaire



Le Programme

Bons gestes & Bonne assiette



Eva BURBAN

diététicienne et animatrice des ateliers
Bons gestes et Bonne assiette



Des ateliers



Des formations



Des outils



ETUDE SUR LA SANTÉ ET LES HABITUDES ALIMENTAIRES DES PERSONNES ACCUEILLIES DANS NOS ATELIERS "BONS GESTES & BONNE ASSIETTE"

4 points clés à retenir de l'étude

- Les habitudes de consommation des participants des ateliers "Bons Gestes & bonne assiette" tendent vers les recommandations du PNNS (repas à table, consommation de légumineuses, plats faits maison).
- Mais plus d'un tiers des répondants ne mangent que deux repas par jour ou moins et le manque d'équipements de cuisine constitue un frein à l'adoption de bonnes pratiques liées à l'alimentation : 6% des répondants n'ont pas de réfrigérateur et 9% de plaques de cuisson.
- Plus de deux tiers des familles monoparentales sont en situation d'insuffisance alimentaire.
- Des problèmes cardio-vasculaires ou des problèmes de surpoids et d'obésité pour un tiers des répondants : 15% de personnes diabétiques contre 5% dans la population générale.



en partenariat avec



Projet Nutrition-Santé

Bilan 2023



2

Jours de sensibilisation

Agir en promotion de la santé auprès d'un public en situation de précarité

18

Bénévoles et professionnels accompagnés



12

Ateliers enfants et parents/enfants

3

Visites de ferme et de potager

55

Participants

178

Personnes bénéficiaires accompagnées

12

Cycles Bons gestes et Bonne assiette
avec France Horizon, Dépan'épices, Egide Solidarité, La R'ssource, Les Eaux Vives, l'APAJH44, l'ACCOORD, le CCAS de Carquefou, la ville de Nantes

2

Programmes Santé Vous Vivre

Avec Dynamixt à Nantes et Esprit Sport à Saint-Nazaire



Participation

- Paysages Nourriciers et aux 48h de l'agriculture urbaine de la Ville de Nantes
- Contrats Locaux de Santé de Nantes métropole et Saint-Nazaire agglomération
- Plans Alimentaires Territoriaux du Pays de Retz, de Nantes métropole et Presqu'île-Brière-Estuaire

L'impact de nos actions

75%

DISENT AVOIR DÉCOUVERT OU AVOIR APPRIS À CUISINER AU MOINS UN LÉGUME



55%

ONT MIS EN PRATIQUE AU MOINS UNE DES ASTUCES PARTAGÉES LORS D'UNE SÉANCE



98%

ONT CRÉÉ DES LIENS AVEC D'AUTRES PERSONNES



100%

DES PARTICIPANTS SONT SATISFAITS DONT 85% TRÈS SATISFAITS



90%

AIMERAIENT PARTICIPER À D'AUTRES ATELIERS COLLECTIFS S'ILS EN AVAIENT LA POSSIBILITÉ



paroles de participants

"Ca fait du bien, ça change les idées."

MOHAMED

"C'EST LA PREMIÈRE FOIS QUE JE VOIS UNE AUBERGINE BLANCHE, JE NE SAVAIS PAS QUE ÇA EXISTAIT."

LUCIE

"Je me sens tranquille, je me sens bien, je me sens chez moi."

Svetlana

"Je me sens apaisé après les ateliers, ça nous met en confiance."

VICTOR



Nos partenaires



paroles de partenaires

"Chacun peut s'exprimer, partager ses recettes ou ses conseils."

MARTIN, BÉNÉVOLE D'UNE ASSOCIATION

"LE CONTENU DES SÉANCES ET LES OUTILS SONT BIEN ADAPTÉS AU PUBLIC QUE NOUS ACCUEILLONS. LES ANIMATRICES FONT PREUVE DE CRÉATIVITÉ MALGRÉ LA BARRIÈRE DE LA LANGUE."

ELODIE, TRAVAILLEUSE SOCIALE D'UN CCAS

"Une personne cuisine désormais les courges qu'elle ne connaissait pas du tout auparavant. C'est déjà une victoire."

Karine, Animatrice d'un centre socio-culturel

"Les ateliers sont pensés avec les participants. Rien n'est imposé"

MÉLANIE, TRAVAILLEUSE SOCIALE DANS UNE ASSOCIATION



1 opération inédite



1 camion cuisine



18 chefs





14 ateliers



90 participants



Banque Alimentaire
de Loire-Atlantique

Banques
Alimentaires

LES CHEFS NANTAIS SOLIDAIRES

Du 12 au 30 juin 2023



Les
Bouillonnantes





COLLECTE

Nathalie GERARD
responsable collecte

Dans le difficile contexte de l'automne 2023, nous avons grand espoir dans la réussite de notre collecte nationale, tout en nous inquiétant de son résultat.

10% de plus qu'en 2022 ont confirmé une générosité toujours présente !

Cela grâce à la fidélité de nos bénévoles engagés dans cette mission, que nous remercions vivement, ainsi que tous les jeunes des établissements scolaires, du service civique (Uniscité), les salariés de nombreuses entreprises qui nous ont accompagnés, les volontaires de la réserve civique... Sans oublier les chauffeurs, accompagnateurs, trieurs, bénévoles et salariés de la banque alimentaire, qui ont tous retroussés leurs manches pour faire de cette collecte 2023 une magnifique réussite.

Un grand bravo à tous !

	2022	2023			Comparatif
	Novembre	Mars	Novembre	Total 2023	Nov. 2023-2022
Denrées	196 139	96 813	207 491	304 304	,+ 6 %
Dématérialisé	60 805	9 030	61 320	70 350	,+ 1 %
Dons	3 959		722	722	
LECLERC					
Arrondis de caisse	14 971	2 057	12 834	14 891	.- 15 %
Redevance	2 910	2 619	2 506	5 125	.-14 %
Mon panier Solidaire	2 450		?		
Total €	85 095	13 706	77 382	91 088	
€ équivalent poids 3,35	25 401	4 091	23 099	27 190	
Global équivalent poids	221 540	100 904	230 590	331 494	

COLLECTE



119
Magasins



331 Tonnes
recoltées



60
Entreprises partenaires



3 500
bénévoles
Gilets Orange

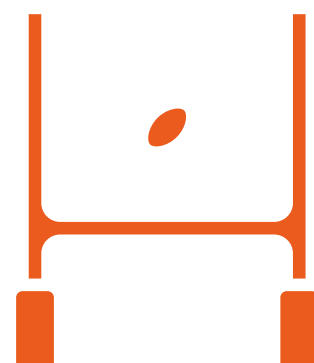




EVENEMENTIEL



**1,2 Tonnes
recoltées**



**2400
Repas
distribués**



Coupe du Monde de Rugby France 2023:

Pour la première fois de son histoire et grâce à France 2023, le réseau des Banques Alimentaires est Membre Officiel d'un événement sportif de niveau mondial. Nous avons été présents à 5 matchs au stade de la Beaujoire à Nantes pour collecter les invendus alimentaires auprès de 3 prestataires (Sodexo, Bivouac et Eurest)



PROXIDON

Margot VERRON

chargée de développement régional



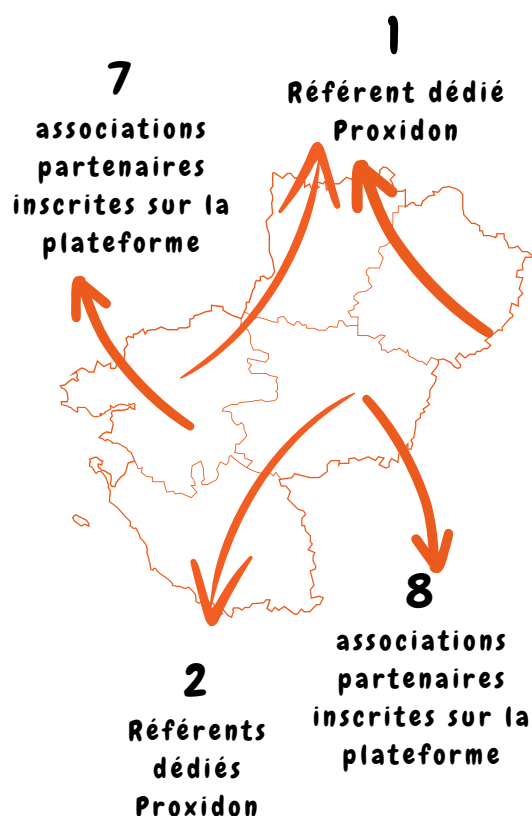
Banques Alimentaires
Pays de la Loire

ProxiDon permet, par le biais d'une plateforme digitale déjà opérationnelle depuis quelques années sur certains départements, la mise en contact des donateurs et des associations d'aide alimentaire, en facilitant le don alimentaire de proximité, dans le respect des règles d'hygiène et de sécurité alimentaire.



1) Des débuts prometteurs :

Le service ProxiDon est ouvert depuis octobre 2023



2) Un fonctionnement très simple

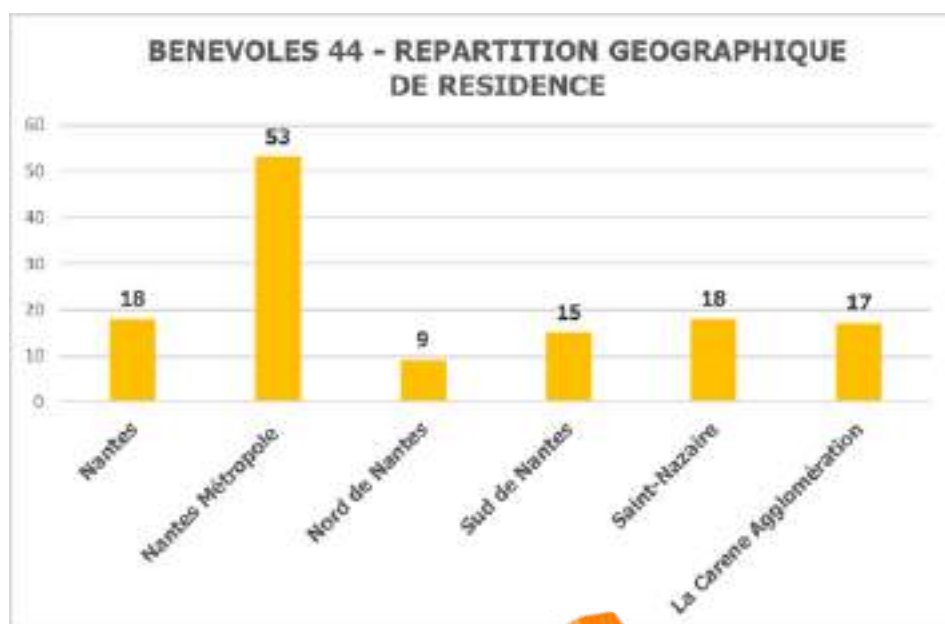
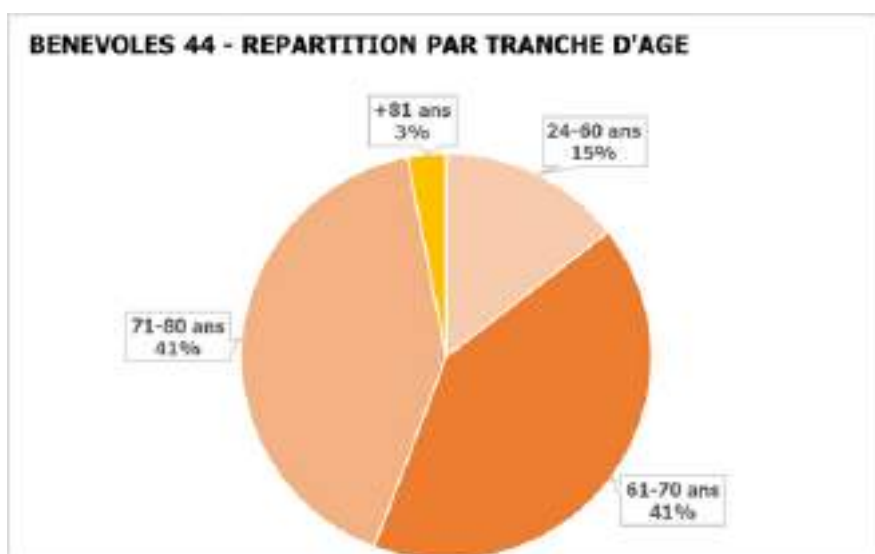
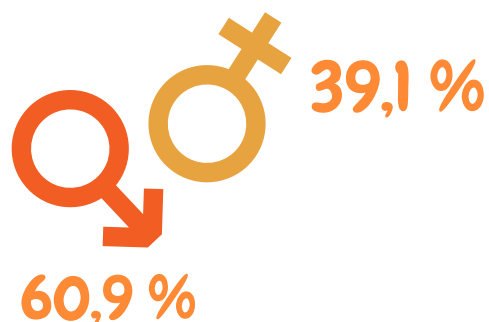


Les ressources Humaines



Nathalie FRON
Directrice Générale

1) Focus sur nos bénévoles



MERCI à nos 135 bénévoles

2) Focus sur les stagiaires

Qui sont nos stagiaires ?



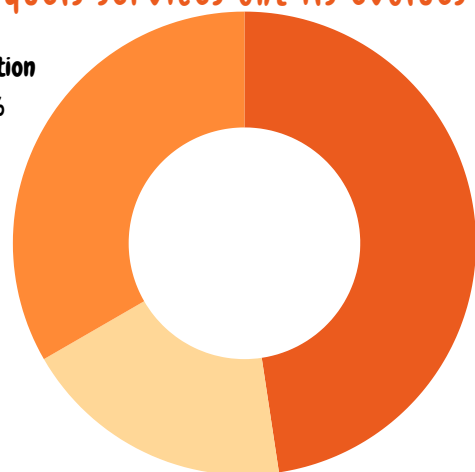
65,4%



34,6%

Dans quels services ont ils évolués ?

Exploitation
33.3%



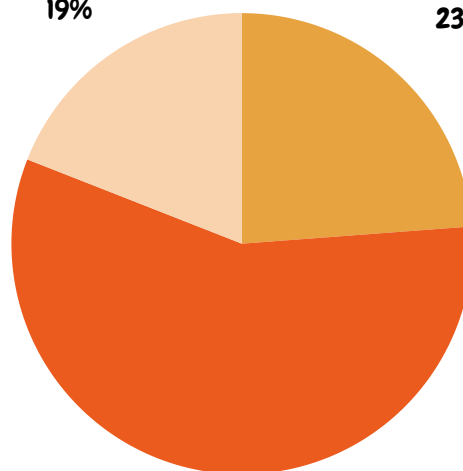
Administratif/management
47.6%

Nutrition/diététique
19%

Niveau d'études des stagiaires

Reconversion
19%

Etudes supérieures*
23.8%



Lycée: BTS

57.1%

Ecoles des études supérieures :

- Université de Nantes, Isen, ESSEC, Sciences Po, ICAM

3) Focus sur les SNU



Le service National universel s'adresse aux garçons et aux filles âgés de 15 à 17 ans qui souhaitent s'impliquer dans la vie de la Nation.

C'est dans ce cadre que nous avons accueilli 4 jeunes en 2023. Leurs missions d'une durée comprises entre 35 à 84 heures se sont déroulées à l'exploitation.



4) Focus sur le partenariat avec le service pénitentiaire d'insertion et de probation (SPIP)

Le travail d'intérêt général (TIG) est une peine qui peut vous être infligée par le juge pénal lorsque vous êtes jugé pour avoir commis une infraction: Acte interdit par la loi et sanctionné par une peine.

La Banque Alimentaire 44 choisit elle-même les jours où elle peut accueillir la personne condamnée ainsi que le nombre d'heures par jour et par semaine qu'elle peut consacrer à son accompagnement. Nous avons accueilli 3 personnes avec une moyenne de 100 heures à effectuer.

LE CHANTIER D'INSERTION DE LA BA 44

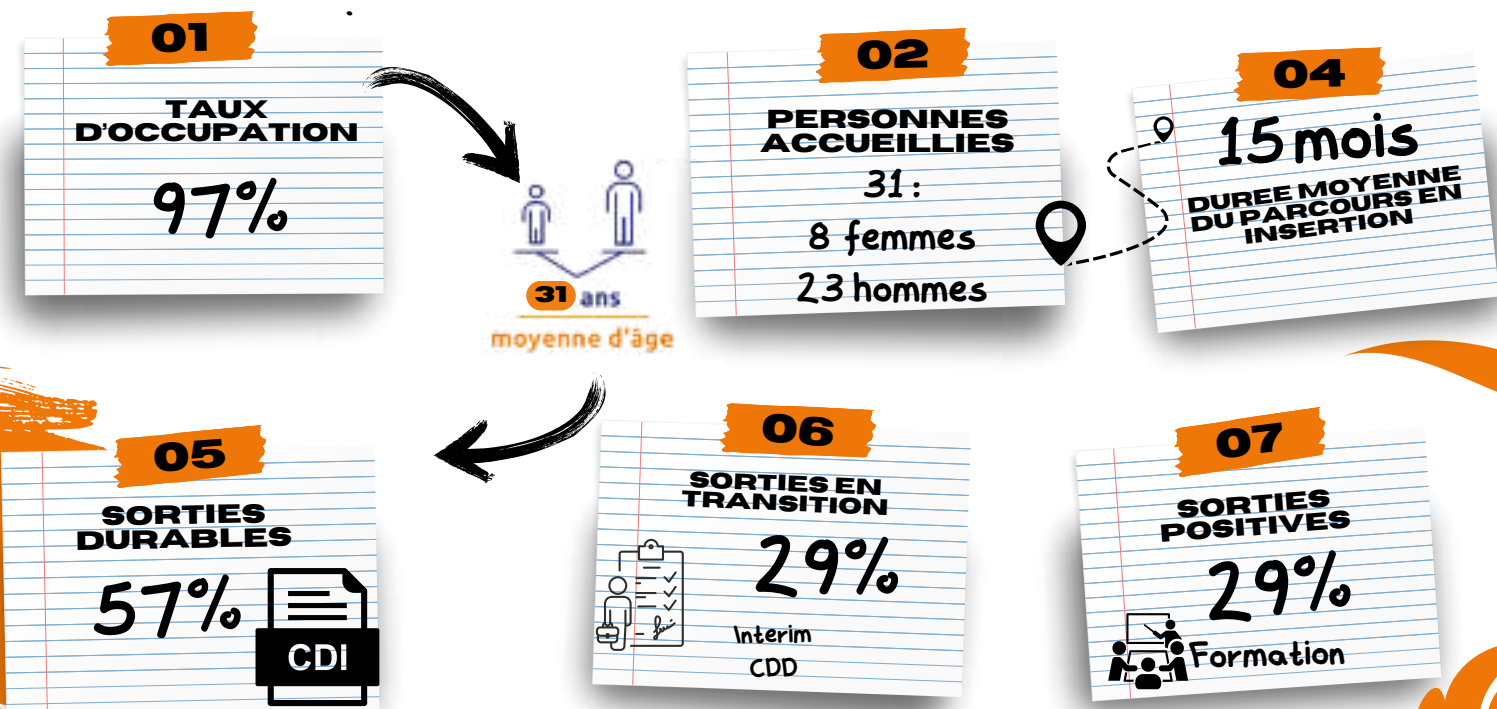


Dorothée SUIRE

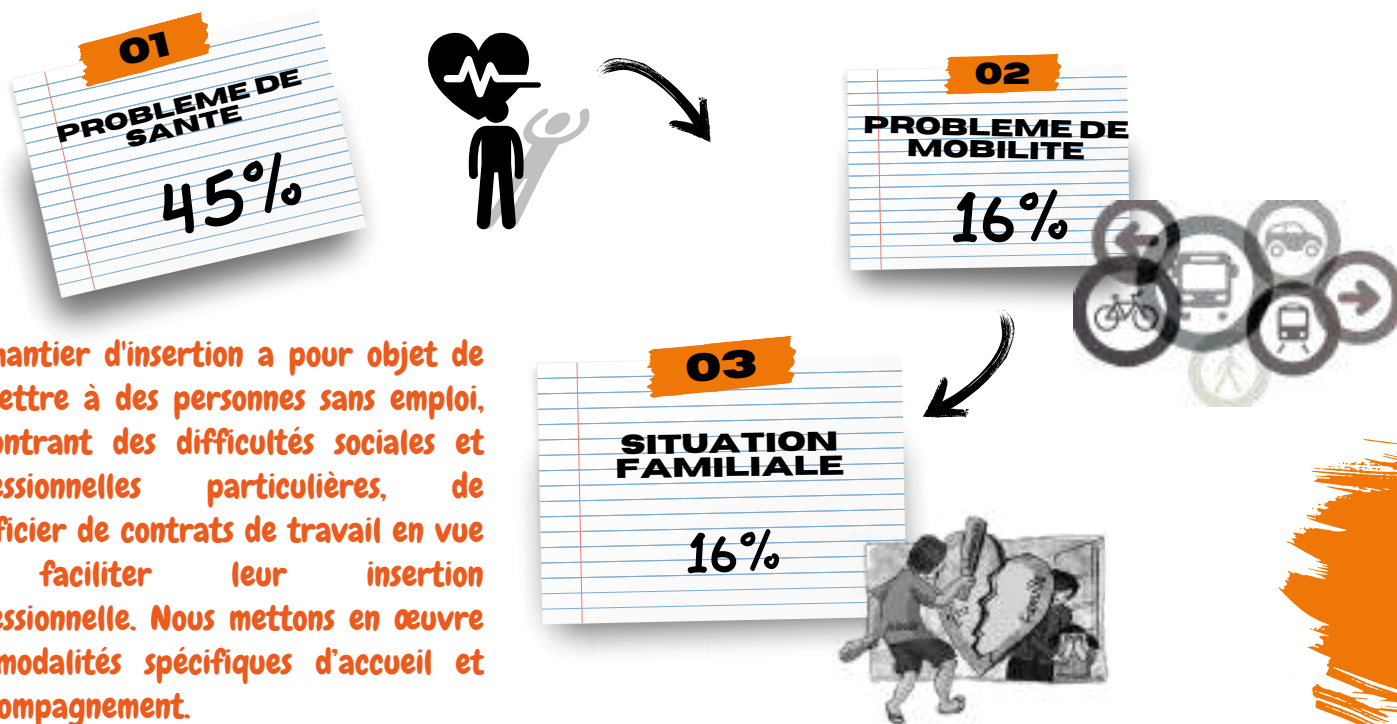
Conseillère insertion socio-professionnel

Dorothée a rejoint l'équipe du chantier d'insertion en juillet dernier. Elle est en charge de l'accompagnement socio-professionnel des salariés.

Nous avons amélioré le taux de présence des salariés d'environ 10 % et le taux de sorties durables a augmenté de 7%. En 2024, nous mettrons l'accent sur la formalisation du parcours en insertion.



Identification des principaux freins à l'emploi



Le chantier d'insertion a pour objet de permettre à des personnes sans emploi, rencontrant des difficultés sociales et professionnelles particulières, de bénéficier de contrats de travail en vue de faciliter leur insertion professionnelle. Nous mettons en œuvre des modalités spécifiques d'accueil et d'accompagnement.

**Le Témoignage
de :
Sarah**

UN PARCOURS GAGNANT !

**LE CHANTIER
D'INSERTION**



Mon parcours à la BA 44

Mon parcours a la BA ne m'a apporté que du bon ! une reprise de confiance en moi et de mes capacités, de nouvelles compétences, de m'ouvrir plus aux autres.

Grâce à l'accompagnement socio-professionnel de la Banque Alimentaire 44, j'ai pu passer mon CACES 1,3 et 5, à l'examen théorique j'ai eu la note de 96/100.

J'ai été accompagnée sur la mobilité, j'ai pu passer mon permis de conduire grâce au financement obtenu par la BA44.

Aujourd'hui je suis en CDI dans le groupe Prolians (Vama docks) depuis le 16 octobre 2023 en tant qu'agent logistique en produits lourds, je me suis très bien intégrée à mon nouvel emploi et à ma nouvelle équipe.



Un dernier mot ?

Je suis très reconnaissante envers la BA de m'avoir accompagnée tout au long de mon parcours et d'avoir pu décrocher ce CDI grâce à cet accompagnement.



Mon arrivée

Avant d'arriver à la BA j'étais dans le dispositif du RSA depuis quelques années dû à des problèmes de santé. Une fois ces problèmes derrière moi je n'avais qu'une envie, reprendre une activité professionnelle. Ce qui fut le cas grâce à Madame Varlet Laurence d'unité emploi qui m'a mise en contact avec la Banque Alimentaire 44.



La Distribution aux associations



Nathalie FRON
Directrice Générale

L'INTERVIEW

Pourquoi ce changement de distribution aux associations partenaires ?

1) Pour votre sécurité

Nous avons eu un audit de sécurité de la Fédération des Banques Alimentaires. Cet audit a pointé un manquement à nos obligations de sécurité dans l'entrepôt. En effet, notre entrepôt n'est pas classé en Etablissement Recevant du Public (ERP). Ces obligations imposent de mettre en place un dispositif de lutte contre les incendies et de la panique (alarmes, exercices, mesures d'exécution et de contrôle). Nous avons travaillé avec l'Instance de santé et des conditions de travail pour reprendre les points de sécurité et nous nous sommes inspirés, lors, de nos deux visites dans d'autres banques alimentaires. Alors que nous commençons tout juste à imaginer les flux de personnes et de marchandises pour répondre à la mise en norme, nous sommes tombés en panne de la grande chambre froide de stockage.

2) Une panne

Une panne qui nous a obligé à repenser notre distribution pour améliorer les conditions de travail de notre équipe (bénévoles et salariés). L'organisation qui a été mise en place en urgence a été très contraignante pour vous membres partenaires, mais aussi pour notre équipe.

Et pour 2024 ?

Nous allons rentrer dans une phase de travaux pour nous mettre aux normes. Nous avons consulté des professionnels et la première réunion de planification des travaux a déjà eu lieu.

A partir du second semestre tous nos partenaires seront contraints de rester dans une zone d'attente.

Cette zone sera le lieu des échanges de marchandises déjà préparées.

Est ce que je pourrais choisir mes produits ?

Oui, actuellement vous avez une fiche de liaison qui vous permet de noter le nombre de kilo par grande catégorie. Les préparateurs de commandes prépareront vos produits, Vous pouvez noter ce que vous ne voulez pas sur la fiche.

Attention toutefois, nous ne sommes pas une grande surface, nous faisons avec les produits que nous recevons.

Après les travaux, vous passerez par un bulletin de commande, comme vous le faites avec les produits secs. Nos préparateurs feront les commandes à l'avance.

les projets 2024



Nathalie FRON

Directrice Générale

4 nouveaux projets verront le jour en 2024 :

Ces projets ont été financés par le programme "mieux manger pour tous, la DDETS et le conseil Départemental. Ils ont un objectif commun, ne laisser personne sur le bord de la route.



EPICERIE SOCIALE ITINERANTE

Ce projet vise à mettre en place un dispositif d'aide alimentaire itinérant et coordonné dans les zones blanches du département .

Nous souhaitons organiser la distribution de colis alimentaire auprès des personnes en situation de précarité alimentaire.

Nous proposerons un accompagnement des bénéficiaires dans le cadre d'ateliers alimentation (ateliers de sensibilisation, ateliers cuisine...)

DU CHAMP A L'ASSIETTE

Ce projet vise à promouvoir une alimentation de qualité, durable et la plus équitable possible en soutenant l'approvisionnement local par la création de filières solidaires et de circuits courts en valorisant les produits locaux et l'accès à une alimentation diversifiée



PRECARITE ALIMENTAIRE DES ETUDIANTS

L'objectif du projet est de venir en aide aux associations étudiantes partenaires de la banque alimentaire 44, en assurant la livraison de colis d'aide alimentaire et en les sensibilisant à une alimentation équilibrée par des ateliers.

RAMASSE CHEZ LES PRODUCTEURS LOCAUX

L'objectif du projet est d'offrir la possibilité aux producteurs et éleveurs de faire des dons ponctuels ou réguliers à la banque alimentaire de Loire-Atlantique mais aussi de vendre en direct des produits qui auraient été jetés.





Christine POGU
Trésorière

Bilan Actif

Etat exprimé en euros		31/12/2023			31/12/2022
		Brut	Amort. et Dépréc.	Net	Net
ACTIF IMMOBILISE	IMMOBILISATIONS INCORPORELLES				
	Frais d'établissement	168 567	100 438	68 129	76 558
	Frais de recherche et de développement				
	Donations temporaires d'usufruit				
	Cessions brevets droits similaires				
	Autres immobilisations incorporelles (1)				
	Immobilisations incorporelles en cours				
	Avances et acomptes				
	IMMOBILISATIONS CORPORELLES				
	Terrains	253 245	2 445	250 800	251 683
ACTIF CIRCULANT	Constructions	1 733 967	965 913	768 054	839 794
	Installations techniques, mat. et outillage indus.	102 605	44 248	58 357	64 744
	Autres immobilisations corporelles	333 790	208 263	125 526	132 006
	Immobilisations corporelles en cours	29 378		29 378	
	Avances et acomptes				
	BIENS RECUS PAR LEGS OU DONATIONS DESTINES A ETRE CEDES				
	IMMOBILISATIONS FINANCIERES (2)				
	Participations évaluées selon mise en équival.				
	Autres participations				
	Créances rattachées à des participations				
COMPTES DE REGULARISATION	Autres titres immobilisés				
	Prêts				
	Autres immobilisations financières	7 798		7 798	7 012
	TOTAL (I)	2 629 351	1 321 307	1 308 044	1 371 797
	STOCKS ET EN-COURS				
	Matières premières, approvisionnements				
	En-cours de production de biens				
	En-cours de production de services				
	Produits intermédiaires et finis				
	Marchandises				
COMPTES DE REGULARISATION	Avances et Acomptes versés sur commandes	2 400		2 400	
	CREANCES (3)				
	Créances clients, usagers et comptes rattachés	106 310	15 000	91 310	72 416
	Créances reçues par legs ou donations				
	Autres créances	282 254		282 254	138 327
	VALEURS MOBILIERES DE PLACEMENT				
	DISPONIBILITES	586 741		586 741	410 638
	Charges constatées d'avance				15 700
	TOTAL (II)	977 705	15 000	962 705	637 081
	Frais d'émission d'emprunt à écaler (III)				
	Primes de remboursement des obligations (IV)				
	Ecart de conversion actif (V)				
	TOTAL ACTIF (I à V)	3 607 056	1 336 307	2 270 749	2 008 878
(1) dont droit au bail					
(2) dont à moins d'un an				7 798	7 012
(3) dont à moins d'un an					

Bilan Passif

Etat exprimé en euros

		31/12/2023	31/12/2022
FONDS PROPRES	Fonds propres sans droit de reprise		
	Fonds propres statutaires		
	Fonds propres complémentaires	38 384	38 384
	Fonds propres avec droit de reprise		
	Fonds propres statutaires		
	Fonds propres complémentaires	48 000	48 000
	Ecart de réévaluation		
	Réserves		
	Réserves statutaires ou contractuelles		
	Réserves pour projet de l'entité		
	Autres		
	Report à nouveau	169 682	157 362
	Excédent ou déficit de l'exercice	762	12 321
	Total des fonds propres (situation nette)	256 828	256 066
	Fonds propres consommables		
	Subventions d'investissement	526 147	456 328
	Provisions réglementées		
	Total des autres fonds propres	526 147	456 328
	Total des fonds propres	782 975	712 394
Fonds reportés et dédiés	Fonds reportés liés aux legs ou donations		
	Fonds dédiés sur subventions d'exploitation	274 132	155 489
	Fonds dédiés sur contributions financières d'autres organismes		
	Fonds dédiés sur ressources liées à la générosité du public		
	Total des fonds reportés et dédiés	274 132	155 489
Provisions	Provisions pour risques		
	Provisions pour charges	4 351	2 192
	Total des provisions	4 351	2 192
DETTES (1)	DETTES FINANCIERES		
	Emprunts obligataires convertibles		
	Autres emprunts obligataires		
	Emprunts dettes auprès des établissements de crédit (2)	946 872	1 022 043
	Emprunts et dettes financières divers		
	Avances et acomptes reçus sur commandes en cours		
	DETTES D'EXPLOITATION		
	Dettes fournisseurs et comptes rattachés	51 504	49 553
	Dettes des legs ou donations		
	Dettes fiscales et sociales	70 915	63 194
	DETTES DIVERSES		
	Dettes sur immobilisations et comptes rattachés		
	Autres dettes		200
	Produits constatés d'avance	140 000	3 814
	Total des dettes	1 209 291	1 138 803
	Ecart de conversion passif		
TOTAL PASSIF		2 270 749	2 008 878
Résultat de l'exercice exprimé en centimes		762,30	12 320,70
(1) Dont à moins d'un an		1 209 291	193 004
(2) Dont concours bancaires courants, et soldes créditeurs de banques et CCP			

Compte de Résultat 1/2

Etat exprimé en euros

		31/12/2023	31/12/2022
		12 mois	12 mois
PRODUITS D'EXPLOITATION	Cotisations	257 573	256 525
	Vente de biens et services		
	Ventes de biens		
	dont ventes de dons en nature		
	Ventes de prestations de service		
	dont parrainages		
	Produits de tiers financeurs		
	Concours publics et subventions d'exploitation	1 044 107	610 287
	Versements des fondateurs ou consommations de la dotation consommable		
	Ressources liées à la générosité du public		
	Dons manuels	96 650	104 789
	Mécénats	9 808	16 015
	Legs, donations et assurances-vie	259	12 504
	Contributions financières	6 932	5 940
	Reprises sur amortissements, dépréciations, provisions et transferts de charges	8 877	52 519
	Utilisations des fonds dédiés	155 489	94 441
	Autres produits	43	
Total des produits d'exploitation		1 579 739	1 153 020
CHARGES D'EXPLOITATION	Achats de marchandises	34 212	19 671
	Variation de stock		
	Achats de matières et autres approvisionnements		
	Variation de stock		
	Autres achats et charges externes	538 664	408 380
	Aides financières		
	Impôts, taxes et versements assimilés	28 197	25 232
	Salaires et traitements	486 590	442 737
	Charges sociales	119 179	100 611
	Dotation aux amortissements et dépréciations	170 199	162 167
	Dotation aux provisions	2 159	
	Reports en fonds dédiés	274 132	25 000
	Autres charges	13	126
Total des charges d'exploitation		1 653 345	1 183 923
RESULTAT D'EXPLOITATION		(73 606)	(30 903)

Compte de Résultat 2/2

Etat exprimé en euros

		31/12/2023	31/12/2022
RESULTAT D'EXPLOITATION		(73 606)	(30 903)
PRODUITS FINANCIERS	De participation		
	D'autres valeurs mobilières et créances d'actif immobilisé		
	Autres intérêts et produits assimilés	2 390	1 267
	Reprises sur provisions, dépréciations et transferts de charges		
	Différences positives de change		
	Produits nets sur cessions de valeurs mobilières de placement		
Total des produits financiers		2 390	1 267
CHARGES FINANCIÈRES	Dotations aux amortissements, aux dépréciations et aux provisions		
	Intérêts et charges assimilées	16 584	17 842
	Différences négatives de change		
	Charges nettes sur cessions de valeurs mobilières de placement		
Total des charges financières		16 584	17 842
RESULTAT FINANCIER		(14 193)	(16 576)
RESULTAT COURANT avant impôts		(87 799)	(47 479)
PRODUITS EXCEPTIONNELS	Sur opérations de gestion	10 330	10 000
	Sur opérations en capital	81 003	56 911
	Reprises sur provisions, dépréciations et transferts de charges		
	Total des produits exceptionnels	91 333	66 911
CHARGES EXCEPTIONNELLES	Sur opérations de gestion	2 684	7 003
	Sur opérations en capital		
	Dotations aux amortissements, aux dépréciations et aux provisions		
	Total des charges exceptionnelles	2 684	7 003
RESULTAT EXCEPTIONNEL		88 649	59 908
Participation des salariés aux résultats			
Impôts sur les bénéfices		88	108
TOTAL DES PRODUITS		1 673 462	1 221 198
TOTAL DES CHARGES		1 672 700	1 208 877
EXCEDENT ou DEFICIT		762	12 321
CONTRIBUTIONS VOLONTAIRES EN NATURE			
Dons en nature		7 292 380	5 874 149
Prestations en nature		213 815	90 665
Bénévolat		1 589 582	1 550 280
TOTAL		9 095 777	7 515 094
CHARGES DES CONTRIBUTIONS VOLONTAIRES EN NATURE			
Secours en nature		7 292 380	5 874 149
Mise à disposition gratuite de biens		29 700	27 250
Prestations		184 115	63 415
Personnel bénévole		1 589 582	1 550 280
TOTAL		9 095 777	7 515 094



Banque Alimentaire
de Loire-Atlantique

ORGANISME DE COOPERATION



STADE DE LA BEAUJOIRE