

Rapport d'activité et financier 2024



*L'enfant que nous aidons aujourd'hui
sauvera son pays demain.*



**Enfants du
Mékong**

www.enfantsdumekong.com
5, rue de la Comète
92600 Asnières-sur-Seine



LE MOT DU PRÉSIDENT



Chers amis,

Depuis 1958, **Enfants du Mékong a pour mission d'éduquer, de former et d'accompagner** les enfants et les jeunes de familles très pauvres d'Asie du sud-est afin de leur permettre d'améliorer leurs conditions de vie matérielles et de se construire, intellectuellement, affectivement, et moralement. Nous mettons tout en œuvre pour qu'en fonction de leurs capacités et de leurs envies, ils aient un bon métier et deviennent des adultes libres et responsables au service de leur pays. Pour cela, nous nous adaptons en permanence à leurs besoins.

Ainsi, **l'un de nos moyens qui était le parrainage collectif évolue et devient le parrainage de projet durable**. Vous trouverez les explications de cette évolution dans les pages qui suivent.

Aujourd'hui, les trois moyens d'action d'Enfants du Mékong sont donc :

- Le parrainage individuel, qui reste la spécificité d'EdM
- Le parrainage de projet durable
- Les programmes de développement

Grâce à vous, nous avons pu accroître notre action en 2024.

Le nombre de programmes de parrainages est en augmentation à 1 115 :

- 995 programmes de parrainages individuels qui soutiennent 20 850 filleuls
- 120 programmes de parrainages de projets durables qui soutiennent 14 200 jeunes

L'activité du parrainage représente 8 726 K€ (+2 %), soit 66 % de la mission sociale d'EdM.

Les programmes de développement sont aussi en croissance avec 177 programmes réalisés pour un montant de 4 304 K€ (+6 %), soit 33 % de la mission sociale d'EdM.

Le nombre d'enfants directement soutenus s'élève à 95 000 (détail en page 4).

La situation financière d'*Enfants du Mékong* est bonne et l'année se termine avec un excédent de 57 655 €.

Les ressources de l'association progressent à 15 890 338 € (+6 %).

Voici les principales informations de notre action en Asie :

- Un tiers des programmes de parrainages ont été visités par des membres du siège en 2024, et la moitié depuis 2023, ce qui montre notre très grande proximité avec le terrain. Le constat général est **le mal considérable fait par la fermeture des écoles pendant le Covid, dont les effets sont encore palpables**.

- Pour la première fois, nous avons organisé des grandes réunions de nos responsables de programmes au Vietnam (400 participants) et aux Philippines (250 participants). L'objet est de resserrer les liens entre eux et de reconnaître leur qualité d'engagement au service d'EdM.

- Appelés depuis plusieurs années au Timor Leste, nous y avons ouvert une mission de prospection en septembre 2024 en envoyant un jeune couple de Bambous afin d'étudier un possible développement de notre action dans ce pays.

- Enfin, dans un but de plus grande clarté, **les programmes de développement « Formation intégrale » deviennent « Accueil, accompagnement, formation »** et reflètent ainsi plus largement tous les leviers d'action mis en œuvre, en complément du parrainage, pour aider nos jeunes à grandir.

Au siège de l'association, l'année a été marquée par les événements suivants :

- La digitalisation de la relation parrain – filleul se poursuit avec **les Courriers d'Asie, les Nouvelles d'Asie et l'espace parrain**.

- La première chasse au trésor solidaire a été lancée en septembre 2024 : un fabuleux trésor à découvrir dans les temples d'Angkor, sur les traces d'Henri Mouhot !

- Une boutique solidaire en ligne a été créée qui propose vêtements, livres, aquarelles...

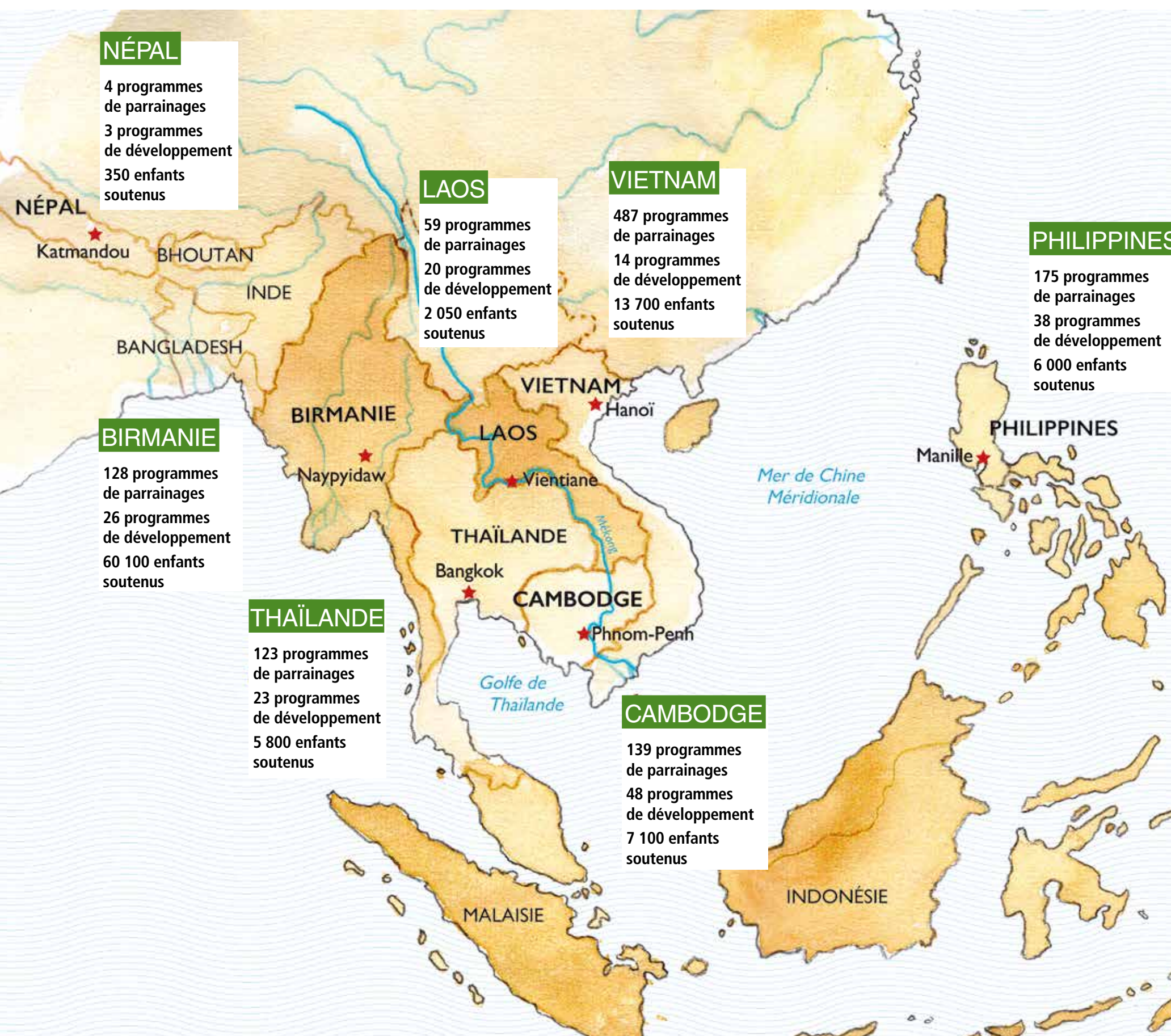
- Il n'y a pas eu cette année d'investissements significatifs à signaler.

Tout ce travail orienté vers l'enfant pauvre et son avenir n'est réalisable que **grâce à l'engagement de tous**, Bambous, responsables programmes en Asie, délégués et leurs équipiers, bénévoles, administrateurs et salariés. Mais il est avant tout rendu possible par **votre générosité et votre fidélité** de parrain, de donateur ou de partenaire qui nous touche profondément au cœur. Nous sommes donc fiers et heureux de vous partager **la conclusion des conseillers Idéas** qui nous ont accompagné jusqu'au renouvellement du Label le 7 février 2024 : « **Enfants du Mékong est une ONG de grande qualité, où les principes de gouvernance mis en œuvre s'établissent à un niveau remarquable. L'association déploie son activité avec efficacité, constance et pragmatisme, et avec une humilité et un sens de l'engagement portés au plus haut niveau** ».

Enfants du Mékong a reçu le label Idéas de bonne gouvernance, transparence financière et suivi de l'efficacité de l'action en 2011, renouvelé en 2015, 2019 et en février 2024.



ENFANTS DU MÉKONG EN QUELQUES CHIFFRES - 2024



NOTRE ACTION

66 ans d'existence.

1 115 programmes de parrainages :

- 995 programmes de parrainages individuels, soit 20 850 enfants parrainés. Un programme de parrainage individuel comprend en moyenne 25 enfants, il est géré par un responsable local bénévole.

- 120 programmes de parrainages de projets durables (anciennement parrainages collectifs), soit 14 200 enfants soutenus. Ils soutiennent des structures comme des foyers d'accueil avec un montant de parrainage entièrement libre.

177 programmes de développement (dont 3 pour l'ensemble de l'Asie et 2 en France) qui se répartissent en trois domaines :

- Construction et équipement pour l'éducation
- Soutien social et besoins essentiels
- Accueil, accompagnement, formation

Ils apportent un soutien à environ 60 000 enfants et membres de leur famille, dont la moitié en Birmanie par l'aide apportée en nutrition et aux écoles informelles.

95 000 enfants directement soutenus (y compris des membres de leur famille)

NOS FORCES VIVES

1 300 bénévoles environ : responsables de programme en Asie, délégués et équipiers en France et à l'international, bénévoles réguliers au siège à Asnières, administrateurs.

123 salariés locaux en Asie : ce sont essentiellement des travailleurs sociaux, des professeurs et des administratifs.

65 délégations en France et bureaux internationaux (bénévoles) : chargés de trouver de nouveaux parrains et donateurs et de faire connaître l'action d'EdM.

53 Bambous présents en Asie (Volontaires de Solidarité Internationale).

48 salariés dont 10 apprentis en France, 2 expatriés en Asie : moyenne d'âge 34 ans, dont plusieurs sont d'anciens Bambous !

NOS DONNÉES FINANCIÈRES

Total des dépenses : 15,8 M€ répartis comme suit :

- > 83,6 % en missions sociales, c'est-à-dire de fonds consacrés à nos actions en Asie et en France.
- > 11,3 % en frais de recherche et de traitement de fonds.
- > 5,1 % en frais de fonctionnement.

Total des recettes : 15,9 M€, dont 94,5 % de dons privés.

Le bénévolat, les dons et prestations en nature sont valorisés à 3,6 M€.

La trésorerie de l'association s'élève à 7,8 M€, dont 4 M€ de fonds affectés à des projets, non encore dépensés.

La trésorerie réellement disponible s'élève donc à 3,8 M€.

SOMMAIRE

Les trois modes d'action
d'Enfants du Mékong..... 7

Rapport d'activité 2024
par l'analyse du Compte de résultat par origine et destination

Compte de résultat par origine et destination (COD)	12
Emplois de l'exercice - Missions sociales	14
Emplois de l'exercice - Frais de recherche et de traitement de fonds.....	36
Emplois de l'exercice - Frais de fonctionnement et autres charges.....	40
Emplois de l'exercice - Éléments complémentaires.....	41
Ressources de l'exercice	43
Éléments complémentaires	45

États financiers 2024

Bilan actif et passif.....	48
Immobilisations.....	50
Amortissements et dépréciations	51
État des créances et échéances	52
Fonds associatifs sans reprise	53
Fonds dédiés	53
Provisions pour risque et charges et pour dépréciation.....	54
État des dettes et charges à payer et échéances.....	54
Charges et produits constatés d'avance.....	55
Fonds en provenance de l'étranger	55
Compte de résultat (Partie 1).....	56
Compte de résultat (Partie 2).....	57
Compte de résultat par origine et destination (COD).....	58
Compte d'emploi des ressources collectées auprès du public (CER)	60

Annexe 2024

Présentation de l'entité	62
Règles et méthodes comptables	65
Informations relatives au bilan.....	66
Informations relatives au compte de résultat (CR).....	69
Engagements hors bilan	70
Informations sur le compte de résultat par origine et destination (COD).....	71
Informations sur le compte d'emploi des ressources (CER).....	71
Répartition des salaires et des frais généraux	72
Contributions volontaires en nature	73

Rapports du commissaire aux comptes 2024

Rapports sur les comptes annuels	77
Rapports sur les conventions réglementées.....	77

Les trois modes d'action D'ENFANTS DU MÉKONG



L'histoire de Srey Pich...

Comme évoqué dans l'introduction, *Enfants du Mékong* agit aujourd'hui par trois modes d'action qui sont le parrainage individuel, le parrainage de projet durable et les programmes de développement. L'histoire de Srey Pich les illustre et les relie entre eux...

UN AVENIR SEMÉ D'ESPÉRANCE

Dans un village reculé du nord-ouest du Cambodge, où les chemins de terre serpentent entre rizières et champs de manioc, vit Srey Pich, une jeune fille de 7 ans. Elle grandit dans une vieille maison en bois sur pilotis, au cœur de la campagne, entourée de ses parents et de ses trois frères et sœurs. Sa famille, comme tant d'autres dans la région, vit au jour le jour : ses parents sont journaliers agricoles, et travaillent dur pour cultiver le riz et le manioc. Malgré la chaleur, la pauvreté et les longues journées aux champs, Srey Pich garde toujours son beau regard et un sourire discret. Curieuse et attentive, elle rêve en secret de porter un uniforme d'écolière comme les enfants qu'elle voit parfois passer sur la route de l'école, à quelques kilomètres de là.

Un jour, sa vie bascule ! Un travailleur social d'*Enfants du Mékong*, de passage dans son village, la remarque : elle est vive et intelligente mais ne va pas à l'école ! Après avoir échangé longuement avec ses parents, il leur propose d'intégrer Srey Pich au programme de **parrainage individuel** ouvert dans le village par *Enfants du Mékong*, et de lui trouver un parrain ou une marraine.



UNE PREMIÈRE ÉTINCELLE D'ESPOIR DANS LA VIE DE LA FAMILLE

Grâce à ce parrainage, Srey Pich peut enfin faire sa rentrée scolaire. Elle reçoit un uniforme neuf, des cahiers, un cartable, et même une lampe solaire pour pouvoir réviser une fois la nuit tombée. Le transport scolaire, jusqu'alors un obstacle, est pris en charge, permettant à la fillette de se rendre chaque jour à l'école primaire du village voisin. Rapidement, Srey Pich s'illustre par sa motivation et ses bons résultats. Mais une nouvelle difficulté surgit : il n'y a pas de collège dans son village. Pour continuer ses études, elle devrait parcourir une dizaine de kilomètres à pied chaque jour – une distance impraticable, surtout en saison des pluies.

ACCUEIL EN FOYER

C'est là qu'intervient une autre forme de soutien : le **parrainage de projet durable**, mis en place par *Enfants du Mékong*. Grâce à plusieurs parrainages de projet durable, dont le montant mensuel est libre, **l'association peut soutenir entièrement un foyer de jeunes filles**, situé à proximité du collège du district. Le travailleur social propose à Srey Pich d'y être accueillie. Après une discussion pleine d'émotion, ses parents acceptent avec confiance : leur fille aura ainsi toutes les chances de continuer à apprendre, dans de bonnes conditions. **Dans ce foyer, tout est pensé pour permettre aux enfants de s'épanouir** : un encadrement bienveillant, trois repas par jour, un espace pour étudier, et la présence constante d'adultes à l'écoute. Le parrainage de projet durable permet de financer une partie des charges : l'électricité, l'eau, les salaires des éducateurs, et la nourriture. Srey Pich y trouve une famille de cœur qui partage ses rêves et ses efforts.



UNE BELLE ÉCOLE

Son **parrainage individuel**, lui, se poursuit. Sa marraine, depuis la Bretagne, lui écrit régulièrement. Dans chaque lettre, elle l'encourage, la félicite pour ses progrès et lui raconte des bribes de sa propre vie. Srey Pich répond avec soin, apprenant à exprimer ses pensées, ses envies, ses peurs aussi parfois. Ce lien à distance devient pour elle une source immense de réconfort et de motivation. Les années passent, Srey Pich travaille et s'épanouit. À l'issue du collège, elle est admise au lycée, une étape décisive dans son parcours. Le lycée où elle est inscrite vient justement de bénéficier d'un **programme de développement** porté par *Enfants du Mékong* : **à la demande du directeur, un nouveau bâtiment a été construit, comprenant quatre salles de classe supplémentaires**. Ce projet, financé en **programme de développement** par plusieurs partenaires d'*Enfants du Mékong*, **améliore considérablement les conditions d'apprentissage** pour des centaines d'élèves, dont Srey Pich.



Aujourd'hui âgée de 18 ans, Srey Pich suit une formation professionnelle dans le domaine du tourisme à **Siem Reap**, non loin des majestueux temples d'Angkor. Une opportunité qu'elle n'aurait jamais imaginée quelques années auparavant. Elle rêve de devenir guide touristique et de partager l'histoire et les trésors culturels de son pays avec les visiteurs du monde entier. Elle aime dire qu'elle veut « *faire aimer le Cambodge à ceux qui ne le connaissent pas* ». Une grande chaîne de solidarité a rendu son parcours possible : un travailleur social, sa marraine, qui tient à l'accompagner jusqu'à son premier emploi, les parrains de projet durable de son premier foyer, les éducateurs et les enseignants qui l'ont fait grandir, et les partenaires qui ont financé le bâtiment du lycée. L'histoire de Srey Pich incarne l'essence même de la mission d'*Enfants du Mékong* : permettre aux enfants les plus démunis d'avoir accès à l'éducation, et de construire pas à pas leur avenir.

Grâce au **parrainage individuel**, elle a pris le chemin de l'école et elle a été encouragée tout au long de sa scolarité. Le **parrainage de projet durable** lui a permis de poursuivre le collège et le lycée dans un foyer accueillant à proximité. Par un **programme de développement**, elle a pu étudier dans de bonnes conditions au lycée et regarder sereinement l'avenir. Comme des milliers d'enfants soutenus par *Enfants du Mékong*, Srey Pich est aujourd'hui en chemin vers ses rêves !

RETROUVEZ NOS MODES D'ACTION SUR NOTRE SITE INTERNET



Rapport d'activité 2024

PAR L'ANALYSE DU COMPTE DE RÉSULTAT
PAR ORIGINE ET DESTINATION



COMPTE DE RÉSULTAT PAR ORIGINE ET DESTINATION - EXERCICE 2024 (EN EUROS)

CHARGES PAR DESTINATION	Affectation par emploi des ressources collectées auprès du public utilisées sur 2024				Affectation par emploi des ressources collectées auprès du public utilisées sur 2023			
	Charges de 2024 = compte de résultat	%		%	Charges de 2023 = compte de résultat	%		%
1 - Missions sociales	13 213 252	83,6%	12 611 900	85,6%	12 804 473	83,6%	12 412 523	87,6%
1.1. - Réalisées en France	45 282	0,3%	0,00	0,0%	54 174	0,4%	0	0,0%
- Actions France réalisées par l'organisme	35 282	0,2%	0,00	0,0%	39 174	0,3%	0,00	0,0%
- Versements à un organisme central ou d'autres organismes agissant en France	10 000	0,1%	0,00	0,0%	15 000	0,1%	0,00	0,0%
1.2. - Réalisées en Asie	13 029 953	82,5%	12 611 900	85,6%	12 584 412	82,1%	12 412 523	87,6%
- Actions réalisées par l'organisme	13 029 953	82,5%	12 611 900	85,6%	12 584 412	82,1%	12 412 523	87,6%
> Parrainages et suppléments	8 725 885	55,2%	8 524 196	57,9%	8 535 239	55,6%	8 421 460	58,5%
- Versement parrainages individuels	6 158 281	39,0%	6 158 017	41,8%	6 684 438	43,7%	6 683 221	47,3%
- Versement suppléments filleuls	213 873	1,3%	213 873	1,5%	205 410	1,3%	205 410	1,6%
- Versement parrainages de projet durable	632 681	4,0%	632 681	4,3%	35 305	0,2%	35 305	0,3%
- Animation et suivi des parrainages	1 721 050	10,8%	1 519 625	10,3%	1 610 086	10,5%	1 497 524	9,3%
> Programmes de développement	4 304 068	27,2%	4 087 704	27,8%	4 049 172	26,4%	3 991 063	27,7%
- Construction/équipements pour l'éducation	653 933	4,1%	617 354	4,2%	608 156	4,0%	606 327	4,2%
- Accueil, accompagnement, formation	2 398 294	15,2%	2 394 150	16,3%	2 159 738	14,1%	2 159 738	15,0%
- Soutien social et besoins essentiels	767 046	4,9%	765 046	5,2%	841 936	5,5%	841 936	5,8%
- Animation et suivi des programmes	484 794	3,1%	311 153	2,1%	439 342	2,9%	383 062	2,7%
- Versements à un organisme central ou d'autres organismes	0	0,0%	0	0,0%	0	0,0%	0	0,0%
1.3 - Achat produits - Soieries du Mékong	138 018	0,9%	0	0,00%	165 888	1,1%	0	0,00%
2 - Frais de recherche de fonds	1 785 958	11,3%	1 358 761	9,3%	1 637 925	10,6%	1 162 654	7,4%
2.1 Frais d'appel à la générosité du public	1 247 875	7,8%	1 247 875	8,5%	1 301 720	8,4%	1 060 101	7,4%
2.2 Frais de recherches d'autres ressources	0	0,0%	0	0,0%	0	0,0%	0	0,0%
2.3 Frais de traitement dons et parrainage	117 366	0,7%	110 886	0,8%	107 840	0,7%	102 552	0,7%
2.4 Frais de ventes diverses	420 717	2,7%	0	0,0%	228 365	1,5%	0	0,0%
- Soieries du Mékong	238 229	1,5%	0					
- Autres frais de ventes	182 489	1,2%	0					
3 - Frais de fonctionnement	799 263	5,1%	755 135	5,1%	881 754	5,8%	838 518	5,8%
TOTAL DES CHARGES	15 798 473	100,0%	14 725 795	100,0%	15 324 152	100,0%	14 413 695	100,0%
4 - DOTATIONS AUX PROVISIONS & DEPRECIATIONS & CHARGES EXCEPTIONNELLES	497 550		497 550		11 822		11 822	
5 - IMPOTS SUR LES BENEFICES	22 562				1 792			
6 - REPORTS EN FONDS DEDIES DE L'EXERCICE	2 703 407		2 702 960		2 659 724		2 148 724	
EXCEDENT	57 665		276 031		14 983		703 510	
TOTAL GENERAL	19 079 657		18 202 337		18 012 472		17 277 751	

RESSOURCES DE L'EXERCICE	Suivi des ressources collectées auprès du public et utilisées sur 2024				Suivi des ressources collectées auprès du public et utilisées sur 2023			
	Ressources collectées en 2024 = compte de résultat	%		%	Ressources collectées en 2023 = compte de résultat	%		%
1 - Produits liés à la générosité du public	15 013 018	94,5%	15 013 018	100,0%	14 249 285	95,1%	14 249 285	100,0%
1.1 - Cotisations sans contrepartie	800	0,0%	800	0,0%	830	0,0%	830	0,0%
1.2 - Dons, Legs et Mécenat	14 867 971	93,6%	14 867 971	99,0%	14 139 672	94,4%	14 139 672	99,2%
- Dons	13 665 292	86,0%	13 665 292	91,0%	13 309 106	88,8%	13 309 106	93,4%
.Parrainages individuels	7 511 717	47,3%	7 511 717	50,0%	8 056 171	53,8%	8 056 171	56,5%
.Suppléments filleuls	220 425	1,4%	220 425	1,5%	200 690	1,3%	200 690	1,4%
.Parrainages de projet durable	786 576	5,0%	786 576	5,2%	34 992	0,2%	34 992	0,2%
.Dons manuels affectés - Missions Bambous	257 836	1,6%	257 836	1,7%	289 403	1,9%	289 403	2,0%
.Dons manuels affectés - Programmes en Asie	3 958 787	24,9%	3 958 787	26,4%	3 562 871	23,8%	3 562 871	25,0%
.Dons manuels affectés - Action en France	0	0,0%	0	0,0%	0	0,0%	0	0,0%
.Dons affectés services	304 035	1,9%	304 035	2,0%	505 055	3,4%	505 055	3,5%
.Dons manuels non affectés	625 915	3,9%	625 915	4,2%	659 924	4,4%	659 924	4,6%
- Legs et autres libéralités	1 202 679	7,5%	1 202 679	8,0%	830 566	5,5%	830 566	5,8%
- Mécenat	0	0,0%	0	0,0%	0	0,0%	0	0,0%
1.3 Autres produits liés à la générosité du public	144 247	0,9%	144 247	1,0%	108 783	0,7%	108 783	0,8%
- Produits financiers	144 247	0,9%	144 247	1,0%	108 783	0,7%	108 783	0,8%
2 - Produits non liés à la générosité du public	651 119	4,1%			563 392	3,8%		
2.1 Cotisations avec contrepartie	0	0,0%			0	0,0%		
2.2 Contributions financières sans contrepartie	0	0,0%			0	0,0%		
2.3 Autres produits non liés à la générosité du public	651 119	4,1%			563 392	3,8%		
- Ventes Soieries du Mékong	296 538	1,9%			360 443	2,4%		
- Autres produits	354 580	2,3%			202 949	1,4%		
3 - Subventions et autres concours publics	226 201	1,4%			171 330	1,1%		
.Subvention - Parrainages	336	0,0%			336	0,0%		
.Subvention - Missions Bambous	224 817	1,4%			168 842	1,1%		
.Subvention - Programmes en Asie	602	0,0%			2 152	0,0%		
.Subvention - Autres	447	0,0%			0	0,0%		
TOTAL DES RESSOURCES	15 890 338	100,0%	15 013 018	100,0%	14 984 007	100,0%	14 249 285	100,0%
4 - REPRISES SUR PROVISIONS & DEPRECIATIONS & PRODUITS EXCEPTIONNELS	437 799		437 799		83 858		83 858	
5 - UTILISATIONS DES FONDS DEDIES ANTERIEURS	2 751 519		2 751 519		2 944 607		2 944 607	
DEFICIT	0		0		0		0	
TOTAL GENERAL	19 079 657		18 202 337		18 012 472		17 277 751	

Contribution volontaire en nature

Charges par destination	Total N	Dont Générosité du public	Total N-1	Dont Générosité du public
1-Contributions volontaires aux missions sociales	1 176 834	1 176 834	1 197 316	1 197 316
> Réalisées en France	0	0	0	0
> Réalisées à l'étranger	1 176 834	1 176 834	1 197 316	1 197 316
2-Contribution volontaire à la recherche de fonds	2 282 492	2 282 492	2 286 818	2 286 818
3-Contribution volontaire au fonctionnement	166 298	166 298	126 378	126 378
TOTAL	3 625 624	3 625 624	3 610 512	3 610 512

Produits par origine	Total N	Dont Générosité du public	Total N-1	Dont Générosité du public
1-Contributions volontaires liées à la générosité du public	3 625 624	3 625 624	3 610 512	3 610 512
> Bénévolat	3 339 334	3 339 334	3 434 467	3 434 467
Prestation en nature	285 714	285 714	170 622	170 622
Dons en nature	577	577	5 423	5 423
TOTAL	3 625 624	3 625 624	3 610 512	3 610 512

Le compte de résultat par origine et destination (COD) a pour but de donner une information globale de l'ensemble des produits et charges qui reflète la réalité de l'action d'Enfants du Mékong.

Il est structuré sous forme d'un tableau et présenté selon un modèle obligatoire qui comprend 3 parties :

- Les charges par destination :
 - Missions sociales
 - Frais de recherche de fonds
 - Frais de fonctionnement

- Les produits par origine et les charges par destination :
 - Produits liés à la générosité du public
 - Produits non liés à la générosité du public
 - Subventions et autres concours publics

- Les contributions volontaires en nature : charges par destination et produits par origine.



Les charges de l'exercice

Comme il est prévu dans la présentation du COD, les charges (ou dépenses) effectuées en 2024 sont réparties en :

I) MISSIONS SOCIALES

II) FRAIS DE RECHERCHE DE FONDS

III) FRAIS DE FONCTIONNEMENT ET AUTRES CHARGES

I) MISSIONS SOCIALES

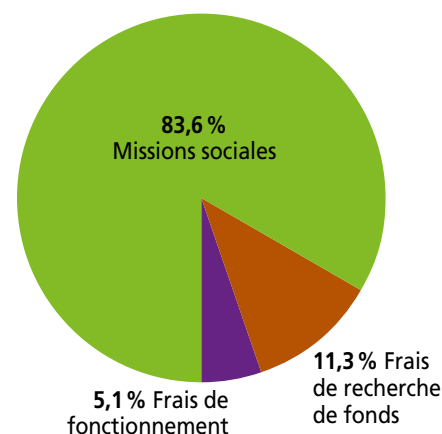
Les charges liées aux missions sociales sont en nette augmentation de 3% par rapport à 2023. Elles sont de 13 213 K€ (12 804 K€ en 2023).

Depuis 2017, les dépenses en missions sociales ont augmenté de 45%.

Cela montre qu'Enfants du Mékong répond de plus en plus à sa mission de soutien des enfants et des familles les plus pauvres d'Asie du sud-est.

En 2024, les missions sociales représentent 83,6% des dépenses de l'association.

RÉPARTITION DES DÉPENSES



Comme il a été indiqué, les trois modes d'action d'EdM sont le parrainage individuel, le parrainage de projet durable (anciennement parrainage collectif) et les programmes de développement.



1. LE PARRAINAGE INDIVIDUEL

Le parrainage individuel reste la spécificité d'Enfants du Mékong. Lors du renouvellement du Label Idéas en février 2024, le comité Label nous a posé la question de la pertinence du parrainage individuel, à une période où beaucoup d'ONG de parrainages l'ont arrêté. La réponse tient dans ces lignes : non seulement le filleul reçoit chaque mois de quoi poursuivre sa scolarité, mais il peut échanger avec son parrain ou sa marraine, et recevoir les précieux encouragements qui lui permettront d'aller toujours plus loin dans sa scolarité. Et savoir qu'il est ainsi soutenu à l'autre bout du monde lui donne vraiment une motivation supplémentaire.

Nous le constatons à chaque visite de filleul, lorsque tout fier, il nous montre sa boîte de courrier. Nombreux sont ceux qui témoignent que sans les lettres de leur parrain ou marraine, avec leurs encouragements et leurs messages d'espérance, ils n'auraient pas persévéré et auraient abandonné leurs études en cours de route.

Et comme nous le rappelons régulièrement, nous avons mis en place des outils digitaux pour faciliter le lien épistolaire dans les deux sens entre parrains et filleuls, tout en sécurisant ces échanges par les comités d'éthique et de correspondance dans tous nos pays, et une Charte de protection de l'enfance.

Très concrètement, le parrainage individuel permet au filleul d'être scolarisé dans de meilleures conditions. En fonction des pays et des programmes, il sert pour :

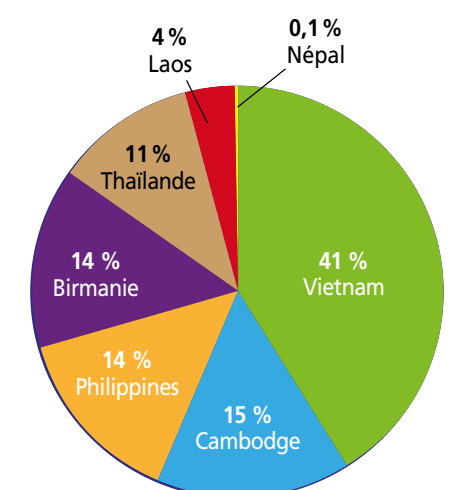
- Acheter des fournitures scolaires de base (cahiers, stylos et crayons, cartable, ...)
- Acheter un uniforme
- Payer le transport qui est souvent très cher quand l'école est loin de la maison du filleul
- Participer aux frais de l'école, qui est officiellement gratuite, mais en réalité tout est payant (eau, électricité, salaire des professeurs...)
- Payer des cours supplémentaires, tant l'absentéisme des professeurs est grand dans les écoles.

Au 31 décembre 2024, le nombre de programmes de parrainages individuels était de 995, soit 20 850 enfants parrainés. Pour mémoire, les montants du parrainage, qui ont été réévalués en 2017, sont les suivants :

- 28 € pour le parrainage scolaire
- 43 € pour le parrainage étudiant

Sur ces montants, 6€ sont utilisés pour couvrir les coûts d'animation et de suivi du parrainage en Asie et au siège, à Asnières.

RÉPARTITION DES PARRAINAGES INDIVIDUELS PAR PAYS



Le parrainage étudiant

Le parrainage étudiant est un parrainage individuel qui permet de soutenir un étudiant grâce à son montant mensuel plus élevé, à 43 €, dont 37 € sont reversés au filleul.

1 941 filleuls bénéficient d'un parrainage étudiant, nombre équivalent à 2023. Ce qui représente 9 % des parrainages individuels.

La problématique à laquelle nous sommes de plus confrontés dans nos pays d'action est l'augmentation du coût de la vie, en particulier pour les étudiants.

En moyenne, un étudiant doit déboursier entre 150 et 180 € par mois pour subvenir à tous ses besoins (coût de l'université, hébergement, alimentation, transport...). La plupart trouvent un petit boulot (serveur, manutentionnaire...) qui leur rapporte environ 60 €. Le restant est souvent très difficile à financer, soit ils sont un peu aidés par leur famille, soit ils sont amenés à emprunter, généralement à des taux très élevés.

Nous avons donc démarré en 2023 la mise en place de bourses, complémentaires au parrainage, pour mieux soutenir certains de nos filleuls étudiants. **Ces bourses sont financées à hauteur de 36 K€ en 2024 par une caisse spécifique « Bourses étudiants ». C'est 60 % de plus qu'en 2023 (224 K€), signe de l'importance que nous accordons à ce type de soutien pour que nos filleuls aillent au bout de leurs capacités.**



2. LE PARRAINAGE DE PROJET DURABLE

Depuis le mois de mars 2024, le parrainage de projet durable a remplacé le parrainage collectif. Un projet durable est un mode d'action qui s'inscrit dans la durée, sans s'attacher à un enfant en particulier. C'est typiquement le cas de foyers d'accueil tels que celui décrit en page 21.

L'argent du parrainage sert pour faire tourner le foyer (nourriture, eau, électricité...) mais aussi à subvenir aux besoins des jeunes dans le domaine scolaire.

L'intérêt du parrainage de projet durable est que le montant mensuel est libre, alors que le parrainage collectif avait un montant fixe égal au montant du parrainage individuel. Depuis sa mise en place en mars 2024, certains parrains ont choisi de soutenir un projet durable à hauteur de 300 € par mois, et d'autres à hauteur de 10 € par mois.

Comme décrit en page 9, un filleul en parrainage individuel qui intègre un projet durable peut garder son parrainage, et sa marraine ou son parrain. Cela permet de ne pas casser un lien de parrainage et de diminuer d'autant les fonds à rechercher en projet durable.

Pour les structures importantes comme nos centres scolaires au Cambodge (Sisophon...) et aux Philippines (Cebu...), le parrainage, individuel ou de projet durable, ne suffit pas et nous complétons le financement de ces centres en programmes de développement avec des ressources autres (dons déductibles de l'IFI, partenariats d'entreprises, fondations...).

Au 31 décembre 2024, nous avons 120 programmes de parrainages de projets durables, permettant de soutenir directement 14 200 enfants.

Les responsables de programme

La gestion des parrainages, notamment des parrainages individuels, ne serait pas réalisable sans l'extraordinaire dévouement de nos 985 responsables de programme en Asie. Ces responsables sont toujours des personnes locales : une religieuse, un prêtre, un directeur d'école, un professeur... Leur caractéristique commune est leur engagement bénévole pour soutenir les familles pauvres qui vivent dans leur entourage. Ce sont eux qui choisissent les filleuls parmi les familles les plus pauvres. Ils les connaissent bien et ils savent, au jour le jour, quels sont leurs besoins.

Coûts d'animation et de suivi des parrainages

Les coûts d'animation et de suivi des parrainages est de 1 721 K€, en légère augmentation par rapport à 2023.

Comme indiqué en page 72, ils comprennent les salaires des responsables et chargées de pays, les indemnités et frais des Bambous en charge de la coordination des parrainages, les indemnités de quelques responsables de programme indemnisés, les comités de traduction, les frais généraux du bureau d'EdM à Bangkok et les frais généraux qui se rapportent au parrainage.



Témoignage

Manuel Abapo, ancien filleul, aujourd'hui avocat

« *Nous vivons dans un monde injuste ! Moins vous êtes instruit, moins vous avez de chance de décrocher un bon job !* » Debout devant les colonnes du palais de justice de la ville de Cebu, la deuxième ville des Philippines, Manuel s'exprime avec aisance devant la caméra. Le jeune avocat n'a pas beaucoup de temps pour lui, mais a accepté de répondre à quelques questions par amitié pour *Enfants du Mékong*. Derrière ses lunettes légèrement fumées, le regard de Manuel est franc et posé. L'homme en impose et l'on sent qu'il est habitué aux responsabilités et aux prises de parole en public. Tenue soignée, sourire à l'aise, on a du mal à imaginer que Manuel n'a pas grandi dans cet environnement privilégié. Pourtant, quand il parle des rares opportunités qu'un milieu défavorisé offre à un enfant, il sait de quoi il parle.

« *Je suis l'aîné d'une famille de 8 enfants et je viens d'Inayawan.* » Pour le jeune cebuaño, la simple évocation du nom de son quartier est un aveu de ses origines modestes. Inayawan, c'est le bidonville des chiffonniers. L'emplacement de l'ancien incinérateur devenu décharge à ciel ouvert où, du matin jusqu'au soir, des années durant, les familles les plus pauvres se relayaient pour tenter de trouver dans les ordures des uns les revenus des autres. Essentiellement des matières recyclables à revendre au poids pour gagner quelques pièces. « *À 9 ans, j'étais chiffonnier* », confie le trentenaire qui n'hésite pas à relier l'analphabétisme de son père à sa condition misérable.

« *En un mot [le parrainage], c'est un miracle, c'est magique* », s'exclame-t-il dans un large sourire. Pour Manuel, tout a changé quand il a rencontré l'association *Enfants du Mékong*. « *Aujourd'hui j'instruis pour la cour pénale des Philippines les affaires liées à la drogue.* » Un poste à haute responsabilité qui, sous la présidence de Rodrigo Duterte, a pris une ampleur considérable. « *Peut-être que, si je n'avais pas été aidé par l'association, je serais devenu l'un de ces criminels* », confie avec lucidité le jeune avocat conscient de ses responsabilités. « *Je dois être sage, parfois je n'en dors pas de la nuit. Moi-même, avant d'être parrainé j'ai été confronté à la drogue et j'en ai consommé.* » La révélation coûte au jeune homme qui s'est légèrement raidi devant la caméra, mais ce dernier continue, laissant parler son cœur d'une voix douce : « *Il faut parfois savoir donner des secondes chances* », explique-t-il sobrement, espérant un jour devenir un exemple pour d'autres et pouvoir faire quelque chose pour ces enfants qui dorment sur le trottoir, encore aujourd'hui, de l'autre côté de sa rue.

Tirer les forces d'une expérience difficile pour accompagner ceux qui n'ont rien. Aimer et aider sa propre famille malgré ses faiblesses et par là même devenir un modèle pour d'autres. Voilà les ambitions de Manuel, hier encore un enfant, aujourd'hui un adulte responsable qui sait ce qu'il doit, tant à l'école qu'à son parrain qui lui a permis d'y aller. Des ambitions dont il témoigne dans la websérie « *Enfants d'hier* » !



Exemples d'ouvertures de programmes de parrainages

PHILIPPINES

→ Programme
de Magsaysay à Bohol
Parrainages individuels
16 filleuls

Le programme de Magsaysay se situe à l'est de l'île de Bohol, vers le sud des Philippines. Magsaysay est une commune perchée dans les montagnes. Pour y accéder, il faut rouler en moto sur des routes en terre très sinueuses et parfois boueuses lors des jours de pluie. Elle compte **une école primaire, un grand préau municipal, une mairie et quelques commerces** de nécessité. La majorité des travailleurs sont **charpentiers ou fermiers**. Ils cultivent du riz, des noix de coco ou entretiennent des plantations de palmiers. Les revenus ne sont donc pas constants et dépendent de la météo. Ils ne sont pas non plus quotidiens car il faut attendre 3 mois avant de récolter le riz ou les noix de cocos. Certains descendent travailler à Talibon, la ville la plus proche, si leur situation financière leur permet de payer l'essence. Magsaysay compte 1 200 habitants éparpillés dans cette zone de montagne très étendue dont l'accès est souvent difficile. La majorité des maisons sont en palmier tressé, appelé « nipa » tandis qu'une minorité sont construites en béton. Éloignés de tout, les habitants de Magsaysay n'ont pas tous accès à l'électricité et à l'eau et le réseau internet ne couvre pas la zone.

Le programme est géré par **Ate Wheng, jeune femme très souriante, pleine d'énergie et digne de confiance**. Diplômée d'un Bachelor en éducation élémentaire, elle est institutrice dans l'école primaire de Magsaysay depuis février 2023. Comme les filleuls du programme, elle est née à Magsaysay et a suivi sa scolarité dans l'unique école de la commune jusqu'en 6^{ème}. Après cela, elle a eu la chance de pouvoir rejoindre la ville de Talibon pour finir sa scolarité jusqu'en Terminale. Et c'est à la fin de son lycée que Wheng commence ses études supérieures et devient **filleule Enfants du Mékong** ! Elle connaît donc très bien *Enfants du Mékong* ainsi que l'impact du parrainage et de l'éducation pour accéder à une vie meilleure. **Enfants du Mékong lui a permis de devenir institutrice et de réaliser son rêve. Elle met son immense reconnaissance au service de la jeune génération** ! Pour l'assister, elle peut compter sur **Joesph Lincuna**, directeur de l'école de Magsaysay depuis 2020 et instituteur de formation. Très dynamique, Joseph est un homme qui aime rendre service. Il s'est tout de suite porté volontaire pour assister Wheng dans le suivi des filleuls et l'organisation du programme.

L'unique école de la commune compte 210 enfants scolarisés du CP à la 6^{ème}. Pour poursuivre au collège, au lycée et en études supérieures, il faut se rendre à la ville, à Talibon, la capitale de l'île de Bohol. Les frais grimpent donc rapidement entre le trajet hebdomadaire, la location d'une chambre, le prix de l'université... Ainsi le nombre d'étudiants diplômés est très limité. **C'est donc pour faire face à ces problématiques et permettre aux jeunes de Magsaysay de continuer leurs études après la 6^{ème} que ce programme de parrainage a été ouvert.**



CAMBODGE

→ Programme de Prek Proh Parrainages individuels 9 filleuls

La province de Kampot, située au sud du Cambodge, borde à la fois le littoral et la frontière avec le Vietnam. C'est l'une des provinces les plus touristiques du pays, attirant à la fois des étrangers et des Khmers. Kampot a été durement touchée par la période des Khmers rouges. La région était truffée de mines dans ses montagnes et a vu la présence de groupuscules armés khmers rouges longtemps après la fin officielle du régime. Pendant le règne des Khmers rouges, la province a subi de lourdes purges en raison de sa forte influence étrangère et de sa population diversifiée. Aujourd'hui, Kampot est relativement prospère grâce au tourisme, à l'agriculture, au maraîchage, à la célèbre culture du poivre, à la pêche et à la production de sel. Cependant, de fortes inégalités subsistent entre les zones développées par ces activités économiques et les zones rurales où une grande partie de la population vit encore de l'agriculture de subsistance. La province est réputée pour la beauté et la diversité de ses paysages.

Le programme de parrainage de Prek Proh s'adresse principalement aux familles d'agriculteurs et de pêcheurs, vivant dans cette région, où la plupart des filleuls sont à l'école primaire ou au collège. La distance et le temps nécessaire pour se rendre au lycée et les opportunités de travail sans diplôme dans les usines de la région rendent la poursuite des études difficile, entraînant un fort taux d'abandon scolaire avant le lycée. Ces familles sont souvent très endettées, risquant de perdre leur maison. Certains parents sont contraints de partir travailler en Thaïlande pour des salaires plus élevés, laissant leurs enfants aux soins des grands-parents ou de voisins. Le programme vise donc à lutter contre le décrochage scolaire et à motiver les enfants pour étudier sérieusement et envisager un avenir meilleur.

Notre responsable locale est **Sœur Mary-Ange, Cambodgienne, dynamique et entièrement dévouée aux enfants qu'elle aide**, c'est un véritable pilier d'*Enfants du Mékong* dans la région Sud du Cambodge depuis 2016. Elle a habité 20 ans en France et habite maintenant dans le village de Prek Proh. Elle joue un rôle clé dans ce programme : très impliquée dans l'éducation des enfants, elle connaît bien les familles du village, tant les jeunes que leurs parents.

Elle organise des réunions mensuelles, incluant des activités de groupe et la distribution du parrainage. Elle leur dispense aussi des cours supplémentaires d'anglais chaque après-midi. **Les filleuls se connaissent bien et sont très motivés pour participer aux activités éducatives et ludiques organisées par *Enfants du Mékong*.**



VIETNAM

→ Programme de Dak Glei Parrainages de projet durable 33 jeunes soutenus

Le pensionnat du frère Pio, situé dans le district reculé de Dak Glei (province de Kontum, centre du Vietnam), accueille 33 collégiens et lycéens issus de familles défavorisées appartenant aux minorités ethniques Gié, H'Lan et Sedang.

Cette région isolée souffre d'un accès limité aux biens de première nécessité, à la santé et à l'éducation, en particulier pour ces minorités souvent marginalisées et non vietnamophones. Ce projet soutient la scolarisation de garçons qui, sans cela, abandonneraient souvent l'école pour travailler aux champs. Dans leurs villages, l'école est trop éloignée (20 km en moyenne), les routes difficiles, et les frais scolaires inaccessibles pour des familles nombreuses (jusqu'à 10 enfants) vivant principalement de la culture du manioc avec un revenu d'à peine 100€ par mois. **Créé en 2019, le foyer offre un hébergement, une aide scolaire quotidienne, une éducation à la responsabilité (par des services en équipe et une charte de vie), ainsi qu'un encadrement humain et spirituel.** Malgré des conditions de vie modestes, ce soutien permet à certains d'entre eux de continuer leur parcours en études supérieures.

L'argent des parrainages contribue à :

- La nourriture et les produits de première nécessité, difficiles à obtenir dans cette zone reculée,
- Le soutien scolaire et les fournitures,
- L'entretien du foyer (potager, poules, équipements),
- L'accompagnement éducatif et personnel des pensionnaires.

Les parrainages de projet durable permettent ainsi de répondre aux besoins essentiels de tous les jeunes du foyer. Leur montant étant libre et souvent supérieur à 28€, cela permet une prise en charge supérieure et plus adaptée que le parrainage individuel, sans privilégier un jeune plus qu'un autre.



Témoignage

Frère Pio

« Bien qu'il ne s'agisse que d'une courte étape dans leur parcours d'êtres humains, nous sommes convaincus que notre rôle est très important pour poser les bases de leurs étapes ultérieures. C'est pourquoi nous les éduquons sur la base de quatre aspects principaux : la vie spirituelle, l'humanité, l'étude et l'éducation physique. »

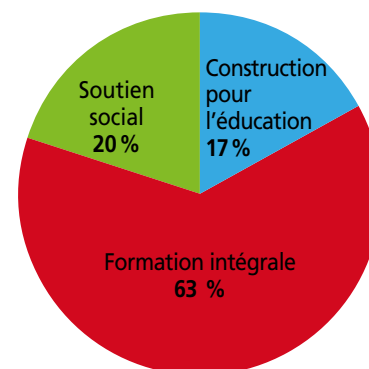


3. LES PROGRAMMES DE DEVELOPPEMENT

En 2024, 175 programmes de développement ont été réalisés en Asie pour un montant total de 4 304 K€, comprenant les dépenses d'animation et suivi de ces programmes (485 K€).

Le soutien que nous apportons par ces programmes de développement, complémentaires à l'action du parrainage, a augmenté de 6 % entre 2023 et 2024. Il a doublé depuis 2017, où il représentait 2 167 K€.

RÉPARTITION DES DÉPENSES PAR TYPE DE PROGRAMME DE DÉVELOPPEMENT



Soutien social et besoins essentiels

Nombre de programmes : 65

Montant total : 767 K€

Le premier besoin est d'assurer à nos filleuls des conditions de vie décentes afin de créer un environnement propice à leur scolarisation. Pour cela, nous rénovons ou construisons des maisons, nous améliorons les conditions d'hygiène (toilettes, puits...) ou, quand c'est nécessaire, nous apportons un soutien complémentaire en nourriture et en produits d'hygiène. Enfin, nous pouvons aussi soutenir plus particulièrement des structures sociales pour les enfants en difficulté (protection de l'enfance, orphelinats, handicap...).

Détail des programmes :

- Projets santé, hygiène, nutrition, produits de première nécessité : 38
- Construction, rénovation, équipement pour des familles : 3
- Equipements pour des familles ou structures sociales : 7
- Soutien pour le fonctionnement de structures sociales : 14
- Projets d'entrepreneuriat social – Soieries du Mékong : 3



Construction et équipements pour l'éducation

Nombre de programmes : 55 - Montant total : 654 K€

Deuxième niveau de besoin : avoir accès à l'école. Le parrainage y participe grandement en assurant un soutien sur le long terme, mais il n'est vraiment utile que si nos filleuls peuvent effectivement avoir accès à l'école. Comment faire s'il n'y a pas d'école à proximité ? Les programmes de développement, plus ponctuels mais indispensables, nous permettent de répondre à ces besoins. Nous construisons ou rénovons des écoles, collèges et lycées quand cela est possible. Pour nos filleuls issus de villages isolés, nous soutenons la construction ou la rénovation de foyers d'accueil proches des écoles ou nous facilitons le transport par l'achat de vélos ou de véhicules de transport scolaire.

Détail des programmes :

- Construction-rénovation d'écoles : 7
- Construction-rénovation de centres et foyers d'accueil : 28
- Equipement et matériel scolaire : 10
- Transport scolaire : 10

Accueil, accompagnement, formation

Nombre de programmes : 55

Montant total : 2 398 K€

Les programmes de développement « Accueil, accompagnement, formation » comprennent :

- Le fonctionnement de nos centres et foyers gérés en propre qui accueillent environ 2000 jeunes :
 - 6 centres scolaires au Cambodge (Sisophon, Phnom-Penh, Battambang, Preah Vihear, Samrong, Banteay Chmar),
 - 4 centres scolaires des Philippines (Cebu, Dumaguete, Tuguegarao, Butuan),
 - Colocations pour nos étudiants de Rangoon en Birmanie,
 - 77 foyers d'accueil dans ces 3 pays.
- Le fonctionnement des écoles informelles et maternelles en Birmanie.
- Le fonctionnement des maternelles du Centre Mérieux à Phnom-Penh au Cambodge, des maternelles des Hauts Plateaux du Vietnam, des garderies de la décharge de Cebu aux Philippines...
- Nos partenariats éducatifs avec Karol et Setha et Pure Hart (affectivité), A+B=3 (gestion financière familiale), Writing True Cambodia (réflexion et écriture), IPC (introduction à la philosophie)...
- La formation de formateurs (instituteurs des écoles karen en Thaïlande, travailleurs sociaux au Cambodge et aux Philippines...).
- Les forums d'orientation, les camps d'été, les patronages et tous types d'activités pédagogiques et de formations.
- Des bourses d'études pour des étudiants.
- Le développement des réseaux d'anciens filleuls au Cambodge et aux Philippines.



Quelques programmes de développement réalisés en 2024

CAMBODGE

→ Construction de 4 classes pour l'école primaire de Chumnik

Bénéficiaires : 150 enfants

Coût du projet : 87 745 €

Au nord-ouest du Cambodge, l'école primaire de Chumnik a été fondée en 2001. Après plus de vingt ans, le vieux bâtiment en bois devenait insalubre et trop petit pour accueillir tous les élèves, avec seulement deux classes. Et il était inondé à chaque saison des pluies, décourageant les meilleures volontés pour venir étudier. **Le but de ce projet a donc été de construire un nouveau bâtiment pour remplacer l'ancien, avec 4 salles de classes, correspondant aux 4 niveaux scolaires.**

Après des travaux de terrassement initiés en 2023, la construction a été confiée à notre partenaire local, M. Samuth, et son équipe. **Dans leur travail, ils ont à cœur de respecter les codes culturels khmers pour le gros œuvre et les finitions, et de former des jeunes à des métiers comme la menuiserie et l'électricité.** Le chantier a été conçu avec une faible empreinte carbone, sans grue, et en utilisant des matériaux durables provenant de sources locales. Le bâtiment a été pensé pour se passer de climatisation, avec des ouvertures permettant une ventilation naturelle et une luminosité suffisante pour éviter l'éclairage électrique. Des sanitaires et lavabos ont été construits par le ministère de l'Éducation pour accompagner le nouveau bâtiment.

Les points forts du projet sont de pérenniser l'accès à l'éducation pour 150 enfants de familles pauvres, de compléter l'action d'EdM dans ce village où un programme de parrainages a été ouvert en 2023 et de remotiver les enfants pour l'école. La forte implication des autorités locales, du directeur et des enseignants, du comité de soutien de l'école et des parents contribuera à maintenir ce projet dans le long terme.



Témoignage

M. So Oeurn,
directeur de l'école depuis 4 ans

« Je souhaiterais remercier chaleureusement la Fondation Étincelle ainsi qu'Enfants du Mékong pour cette nouvelle école. Un grand merci pour votre soutien à notre village de Chumnik.

Nous sommes très heureux de voir que ce chantier a contribué à faire évoluer les mentalités : alors que les parents ne souhaitaient plus voir leurs enfants étudier dans les anciens locaux, désormais, ce sont eux qui les poussent à se rendre à l'école. Les élèves eux-mêmes sont convaincus et heureux de venir travailler davantage. L'équipe pédagogique est ravie et soulagée ».



THAILANDE

→ Protection de l'enfance dans les camps de réfugiés

Bénéficiaires : 660

Coût du projet : 43 836 €

Ce projet a été créé en 2022 par l'antenne de Caritas Thaïlande en charge des réfugiés, le COERR. Il est mis en place pour l'instant dans trois des neuf camps de réfugiés birmans le long de la frontière pour soutenir les enfants abandonnés (ou isolés) et vulnérables. **En 2024, la population de ces camps atteint 105 000 personnes, dont 7 000 enfants isolés.**

Le but du projet est double :

- Repérer, former et soutenir matériellement des familles capables d'accueillir des enfants isolés
- Apporter un soutien éducatif aux enfants vulnérables, définis comme n'ayant qu'un seul parent, ou un parent handicapé.

Sa pérennité repose sur la pertinence de l'organisation déployée par l'équipe du COERR. Elle consiste à s'appuyer sur des volontaires birmans, eux-mêmes réfugiés des camps, qui sont formés aux sujets de protection de l'enfance, de choix des familles et de leur suivi dans le temps.



Les trois éléments de discernement pour sélectionner une famille d'accueil sont :

- Comment la maman prend soin de ses propres enfants
- Comment la maison est entretenue
- Est-ce qu'il y a un risque potentiel d'abus sur les enfants

L'ancienneté et la bonne réputation de la famille au sein du camp sont également des éléments qui sont pris en compte.

Le COERR et Enfants du Mékong travaillent avec la même vision :

- Ne pas chercher « à faire du nombre », mais mettre en place des actions pragmatiques qui apportent des réponses au cas par cas dans la durée.
- Responsabiliser les volontaires des camps et les former au sein de comités de protection de l'enfance ou de comités de sélection des familles d'accueil. Ils peuvent ainsi à leur tour former et suivre ces familles.
- Gérer avec attention et rigueur les fonds alloués au projet.

À la fin de l'année 2024 :

- 45 familles d'accueil ont été recrutées et formées, qui accueillent 70 enfants
- 25 comités sélectionnent et forment les familles
- 590 enfants vulnérables sont soutenus.

Très clairement, ce projet sauve des enfants !

BIRMANIE

→ Aide alimentaire pour les réfugiés internes victimes de la guerre civile

Bénéficiaires : 20 840 personnes

Coût du projet : 102 086 €

Depuis le coup d'État de l'armée le 1^{er} février 2021, renversant le gouvernement et instaurant l'État d'urgence, la Birmanie vit une crise politique, économique et sociale majeure. L'opposition de la population et la répression qui s'en est suivi a entraîné le déplacement de 2,4 millions de personnes dans le pays, en Inde et en Thaïlande. Le niveau de développement économique du pays a reculé de 15 ans, entraînant des difficultés extrêmes pour la vie quotidienne, où **32 % de la population est en détresse alimentaire**.

Les familles se réfugient dans des camps de déplacés, des villages sécurisés et des bâtiments communautaires, où elles reçoivent une assistance gratuite des communautés locales. Cette aide pèse lourdement sur ces communautés, aggravée par l'augmentation des prix alimentaires. Les jeunes, privés d'éducation en raison de la démission des enseignants, sont vulnérables aux risques liés à l'inactivité et au manque de ressources, certains étant tentés de rejoindre des groupes armés. Des cours informels sont organisés dans certains camps et foyers d'accueil par des volontaires et des enseignants en grève.

Ce projet regroupe les différentes demandes des responsables de programmes pour acheter des denrées alimentaires de base (riz, huile de cuisson, condiments) et assurer la survie de ces familles et enfants déplacés par la guerre.



102 086 € ont été envoyés en 2024 pour profiter à 20 840 personnes. Voici des exemples de lieux où l'aide a été apportée :

VILLAGES DU DIOCESE DE TAUNGGOO (11 887 €)

Le nord de l'État Karen fait face à une forte affluence de personnes déplacées, fuyant les combats. Les besoins concernaient la nourriture, la fourniture de vêtements, de produits d'hygiène, de médicaments.

Fr William Htoo : « Nous sommes très heureux et reconnaissants d'avoir reçu cette importante somme d'argent pour 150 familles de réfugiés pour leur alimentation pendant trois mois. Un soutien financier a également été apporté à 20 malades hospitalisés et à des personnes blessées par des bombes. Votre soutien est une aide précieuse pour notre peuple ! »

VILLAGE DE YEWIN (1 950 €)

Les habitants de Yewin, dans la division de Mandalay (centre du pays) sont confrontés à différents types de difficultés et de défis. Ils ne peuvent pas travailler correctement. Certains vivent dans un camp de déplacés, d'autres attendent de pouvoir y aller. Ils ont du mal à se nourrir car les prix ne cessent d'augmenter. **30 familles équivalent à 150 personnes** ont bénéficié de l'aide.

Sr. Josy Mary, OSM : « Je voudrais exprimer ma gratitude à Enfants du Mékong et aux donateurs. Merci beaucoup pour votre amour et votre intérêt. Vous avez montré une vraie compassion pour notre peuple au Myanmar. »

Témoignage

Isaure, chargée de pays Birmanie

« Une mission en Birmanie est toujours une expérience impressionnante. Depuis 2021, les témoignages, nouvelles et photos que nous envoyons nos responsables locaux nous ont familiarisés aux violences de la guerre civile. Les foyers détruits par la guerre, les enfants étudiant dans les tranchées par crainte des frappes aériennes, les camps de déplacés internes sont autant de clichés que l'on a en tête au moment de faire sa demande de visa. Pourtant, en février 2025, notre entrée dans le pays ne soulève aucune question des agents de douane ; et l'arrivée à Yangon ne nous laisse rien soupçonner de ce qui se passe dans les zones de conflit. En effet, seule une petite partie du pays est encore accessible au visiteur étranger : les drames de la guerre sont inaccessibles aux « touristes » que nous sommes.

Seul l'œil attentif et habitué au pays peut se rendre compte que tout n'est pas comme avant : les rues se vident tôt le soir, les quelques jeunes qui n'ont pas fui le pays s'entassent dans des taxis pour éviter le bus, par peur des enlèvements qui se produisent



depuis l'annonce de la conscription. Les checkpoints se multiplient sur les routes et il règne partout un climat de méfiance, que nous ressentons d'autant plus que nous craignons toujours de compromettre nos responsables de programme en visitant les lieux qu'ils soutiennent.

Ils sont plus d'une centaine en Birmanie à garantir l'action d'*Enfants du Mékong* par leur engagement bénévole et fidèle auprès des jeunes qu'ils accompagnent. Nous sommes toujours frappés, lors de nos séjours, par la solidité du réseau tissé au fil des années et l'amitié qui est née de cette collaboration, témoignage d'une confiance mutuelle. A chacun de nos passages, nos responsables de programmes se mobilisent afin de nous faire visiter les filleuls soutenus et leurs familles, et prennent souvent des risques pour nous permettre de voir le plus possible la réalité de leur pays. Leur accueil est d'autant plus ému et chaleureux que les visiteurs sont rares, *Enfants du Mékong* faisant partie des quelques ONG continuant d'aider et se déplaçant dans le pays depuis le coup d'état.

Après quatre ans de guerre civile, il n'est plus question pour eux de dissenter sur une éventuelle victoire des forces opposées à la junte. L'espoir d'une résolution prochaine et rapide du conflit semble enterré, sans pour autant que leur moral ou leur espérance n'en soit entamée. Seule l'action compte et ce qui peut être fait aujourd'hui doit être fait. La priorité est de construire, protéger et sauver ce qui peut l'être. Cela passe avant tout par l'éducation mais aussi par l'attention apportée au développement de l'enfant. Ainsi, notre réseau se forme-t-il sur les questions de protection de l'enfance et de guérison des traumatismes causés par la guerre.

Aujourd'hui, nos filleuls bénéficient tous de la possibilité d'étudier, en école publique ou dans les écoles « informelles », organisées dans les villages et/ou soutenues par *Enfants du Mékong* via l'Église locale. Les pensionnats sont de nouveaux pleins, parfois à craquer dans les zones qui reçoivent les déplacés internes. Certains des enfants accueillis dans ces foyers d'études n'ont pas revu leur famille depuis plusieurs années à cause de la situation, et pourtant, lorsque nous les interrogeons sur leurs rêves et leurs joies, beaucoup nous parlent de rendre plus tard ce qu'ils reçoivent dans ces lieux préservés.

Chaque mission en Birmanie renforce en nous la certitude que l'aide apportée est indispensable et fructueuse sur le terrain. Et la mission nécessaire ! Ce sentiment se trouve renforcé un mois après notre retour, alors que la Birmanie est de nouveau frappée par une épreuve de taille. Le séisme du 28 mars 2025 a touché une zone où nous avons un grand nombre de filleuls, sans heureusement faire de victimes. Si l'optimisme de nos amis s'en trouve encore éprouvé, nos manches sont, elles, déjà retroussées pour leur prouver que nous ne les abandonnons pas ! »



LAOS

→ **Camp d'été pour les jeunes de Paksong**
Bénéficiaires : 130 jeunes
Coût du projet : 7 920 €

A lors que le Laos subit encore les lourdes conséquences économiques de la pandémie Covid 19, **une lueur d'espoir se dessine pour environ 130 enfants issus de villages reculés de la région de Champassak.** Grâce à l'engagement du père Santisouk, un camp d'été a vu le jour au kilomètre 42. **Ce camp de 30 jours à l'été 2024 a été bien plus qu'un simple lieu d'accueil : il a offert à des enfants de familles pauvres vivant dans des zones très reculées un temps éducatif de grande qualité. En renforçant les bases scolaires (maths, anglais, musique...), en valorisant l'éducation par le jeu et en cultivant la vie en communauté,** il a redonné aux jeunes **l'envie d'apprendre et de lutter contre le décrochage scolaire.** Ça a été aussi un espace sécurisé, structurant et porteur d'espoir, où **chaque enfant a pu retrouver confiance en lui** et découvrir le plaisir d'apprendre autrement. Dans un contexte où beaucoup abandonnent l'école pour subvenir aux besoins de leur famille, l'initiative cherche à approfondir les connaissances scolaires des enfants et à éviter la rupture d'apprentissage pendant les deux mois de grandes vacances.

Pour soutenir ces jeunes pendant un mois, le **père Santisouk** nous a demandé de l'aide à hauteur de 2 € par jour et par enfant, soit un budget total de 7 920 €. Ces fonds ont permis de financer la nourriture et des outils pédagogiques pour le camp. Au-delà de l'encadrement assuré par des enseignants bénévoles et des volontaires Bambous venus des différentes provinces du pays, ce sont les mères des enfants qui, à tour de rôle, ont cuisiné les repas. Une véritable mobilisation communautaire, à l'image de la solidarité qui entoure ce projet. Le père Santisouk, figure bien connue de la région, dirige deux foyers pour jeunes défavorisés et s'investit depuis neuf ans pour offrir à ces enfants un avenir meilleur par l'éducation. Son dévouement, tout comme l'engagement d'*Enfants du Mékong*, rappelle que même dans les zones les plus reculées, l'éducation par le jeu reste un vecteur d'espoir et de transformation.

Somsay, 11 ans, village de Ban Phou Khao Kham : « *Avant, je n'aimais pas trop l'école, c'était trop dur. Ici, on apprend en jouant et les professeurs nous encouragent. J'ai appris à écrire mon nom en anglais et à jouer du tambour. Je veux revenir l'année prochaine.* »

Animation et suivi des programmes de développement

Les coûts d'animation et de suivi des programmes de développement sont relativement stables, à 484 K€. Comme indiqué en page 72, ils comprennent les salaires des permanents et les indemnités des Bambous qui s'y rapportent, les indemnités de quelques responsables de programme de développement et une partie des frais généraux du bureau d'EdM à Bangkok.



LES VOLONTAIRES BAMBOUS

Âgés de 20 à 35 ans, qu'ils soient célibataires, jeunes mariés ou en famille, les volontaires Bambous partagent une même vocation : se mettre au service des plus pauvres. Chaque été depuis 36 ans, *Enfants du Mékong* envoie ces jeunes adultes engagés pour une mission d'un à trois ans dans ses pays d'action en Asie du Sud-Est.

Cette année, 53 volontaires sont présents sur le terrain, répartis entre les Philippines, la Thaïlande, le Cambodge et d'autres pays voisins. Plus que des compétences techniques, ils apportent leur présence attentive et aimante, un regard tourné vers l'autre, une capacité d'écoute, et un véritable engagement au quotidien aux côtés de nos responsables locaux.

Depuis toujours, EdM est portée par des liens d'amitié profonds et durables avec nos responsables et contacts locaux. Les volontaires sont là pour tisser et nourrir cette relation vivante, au plus près des réalités du terrain. C'est dans cet esprit qu'ils s'inscrivent : aimer avant d'aider, écouter avant d'agir, accompagner plutôt que diriger. Ils sont le relais fidèle de cette culture de l'amitié, au cœur de notre mission.

Leurs responsabilités sont multiples : gestion de foyers, coordination des programmes de parrainages, supervision de projets de développement, animation dans les centres, les paroisses ou les patronages. Les Bambous sont les yeux, les oreilles et le cœur d'Enfants du Mékong sur le terrain.



Nos missions auprès des enfants

« Aimer avant d'Aider », « Être avant de Faire » : voici les fils conducteurs de l'action de nos volontaires. Itinérantes ou sédentaires, les missions varient beaucoup selon les pays, la culture, les populations aidées, les responsabilités et les tâches. Très immergées parmi les populations locales, les missions confiées aux volontaires Bambous ont pour but d'accompagner les enfants, de les aider à déployer leurs capacités et leurs talents jusqu'à ce qu'ils trouvent un emploi et deviennent des adultes responsables, libres et qu'ils puissent servir un jour leur pays, en retour. Voici des missions types confiées à nos volontaires Bambous :

• Coordinateur de programmes de parrainages et de développement

En charge d'une zone géographique définie, le volontaire vient en soutien des responsables locaux d'Enfants du Mékong. Sa base arrière peut être un foyer de jeunes tenu par des locaux, une chambre chez un des responsables locaux, une colocation avec un autre volontaire qui a sa propre zone d'action.

Créer du lien	Mission d'éducation	Gestion et reporting
Visiter les programmes de parrainage (une quinzaine est confiée à chaque volontaire représentant 200 à 300 filleuls).	Déployer le projet éducatif d'EdM.	Veiller à la bonne gestion financière des programmes.
Passer du temps avec le responsable de chaque programme et l'aider dans la gestion de celui ci.	Organiser des activités avec les filleuls : jeux, sport, sorties...	Suivre la correspondance des filleuls : régularité, logistique, atelier d'écriture.
Rencontrer les filleuls et leurs familles pour évaluer leur situation, communiquer avec les parrains.	Organiser des <i>summer camp</i> de quelques jours.	Rédiger des rapports à destination du siège et des donateurs.
Prospecter de nouveaux programmes.	Former les responsables locaux.	
Répondre aux besoins des responsables locaux par la mise en place de projets.	Participer à l'orientation des filleuls au travers d'activité de réflexion, en aidant à l'organisation de forums de métiers ou d'orientation.	

• Coordinateur de centre et foyer d'accueil

Enfants du Mékong permet à des jeunes issus de familles très pauvres, et qui n'ont pas d'école près de chez eux, de venir étudier dans ces centres et foyers. La mission consiste à soutenir le responsable et son équipe : suivi académique, animations, gestion...

Vie dans le centre et les foyers	Suivi académique et pédagogique	Gestion administrative
Être des « grands frères et sœurs » pour les jeunes, être à leur écoute, apprendre à les connaître individuellement, passer du temps gratuitement avec eux.	Suivre les élèves : niveau, évolution, motivation.	Gérer les dépenses globales du centre.
Organiser et animer des activités éducatives, culturelles, ludiques, sportives.	Accompagner les jeunes dans leur orientation.	Élaborer en fin d'année le budget pour l'année suivante.
Recruter les nouveaux qui intégreront le foyer l'année suivante.	Aider à la mise en place de formations humaines, complémentaires aux formations académiques.	Superviser la maintenance du centre et des foyers.
Visiter les jeunes des foyers dans leurs familles pendant les vacances.		Rédiger les documents nécessaires au suivi des travaux et des projets.
	Reporting	
	Mettre à jour les informations concernant les filleuls.	
	Rédiger des comptes-rendus d'activité à destination des mécènes du foyer.	

Le VSI (Volontariat de Solidarité Internationale)

Depuis 2013, *Enfants du Mékong* est agréé par le Ministère de l'Europe et des Affaires étrangères au titre du Volontariat de Solidarité Internationale (VSI). Ce contrat est un dispositif encadré par la loi du 23 février 2005.

En 2022, le Ministère a demandé aux associations agréées de renouveler leur agrément. Enfants du Mékong a ainsi renouvelé son statut d'association capable d'envoyer des volontaires de solidarité internationale.

Partir en VSI avec *Enfants du Mékong* présente de nombreux avantages et garanties

- Une mission opérationnelle définie avec des responsabilités fortes
- Un contact quotidien avec les populations locales (chez EdM nous favorisons une immersion importante)
- Un accompagnement au départ : formation en France, formation et cours de langue dans le pays de mission
- Un suivi opérationnel par un référent en France (chargé de pays) et un référent en Asie (responsable pays)
- Un accompagnement sur les questions administratives, de santé et de moral (direction du volontariat)
- La prise en charge matérielle de la mission par l'association : billets d'avion, visas, assurances santé et prévoyance, responsabilité civile, assistance rapatriement, indemnités de vie quotidienne, logement...
- Une aide au retour : week-end organisé par une équipe d'anciens volontaires, mise à disposition de coachs, mise en lien avec le « réseau des anciens » volontaires

Financement

Le total des dépenses liées aux missions **Bambous en 2024 (formation, assurances, indemnités pour la vie quotidienne, transports...)** s'est élevé à 491 K€. Elles sont principalement réparties dans le COD en animation des parrainages et des programmes de développement. Les recettes affectées à ces missions ont représenté 314 K€. La subvention du Ministère de l'Europe et des Affaires étrangères (225 K€) permet de couvrir les frais de recrutement, de formation, de suivi administratif en mission, et d'aide à la réinsertion au retour d'Asie. Une prime de retour est également versée par le MEAE à chaque volontaire après 12 mois, 18 mois ou 24 mois de mission.



Témoignages

Maëlys, coordinatrice de programme à Bohol, Philippines



« Partir avec *Enfants du Mékong*, c'est embarquer dans une aventure d'un an mais qui nous marque à vie ! Ce que je retiendrai le plus de cette mission, c'est la façon de vivre des Philippines : leur sourire malgré la précarité dans laquelle ils vivent, leur résilience face aux événements inattendus et aux catastrophes naturelles, leur foi immense qui leur permet de surmonter les épreuves de la vie, leur accueil sans limite et leur simplicité de vie. Je retiendrai aussi le soleil qui est resté accroché dans le ciel philippin tous les jours de l'année, sans exception. Un soleil dur à supporter, mais qui participe à cette bonne humeur philippine. Au contraire de nos pays où tout va vite et où tout est optimisé, ici, on donne le temps au temps et on vit au temps présent : être patient est un prérequis pour vivre aux Philippines ! Malgré cette « lenteur », le temps file à toute allure sur la montre d'un Bambou, justifié par une absence de routine et une mission riche dans sa diversité d'actions. **Cette mission a été le plus beau cadeau que je pouvais me faire et je souhaite à tout le monde de pouvoir vivre cette aventure. On en apprend beaucoup et on revient meilleur.** »

Claire, responsable de foyer et de la formation professionnelle à Phnom Penh, Cambodge

« Tout d'abord, cette mission m'a appris la patience. Les débuts n'ont pas été simples, il a fallu prendre un vrai temps pour s'adapter... Il était nécessaire d'observer, avant d'agir. Et j'avais pour habitude de vouloir tout, très vite. **Ma mission m'a réellement appris à attendre, à relâcher la pression que je me mettais et à laisser faire les choses plus naturellement.** Il fallait s'adapter aux jeunes et à leur environnement, sans s'imposer et en restant respectueux des différences.

Voici une rencontre qui m'a profondément fait prendre conscience de la beauté de la mission : au cours d'une visite sur l'île de Kaoh Trong, à l'est du Cambodge, je rencontre Chamroeun, un petit garçon de 7 ans, sourd-muet, qui travaille dans une agence de location de vélos. Nos regards se sont croisés. Aucun son ne sortait de sa bouche, mais j'ai senti qu'il avait besoin d'aide. Nous nous sommes directement rendus chez sa grand-mère, dans sa petite maison en bois. Après quelques négociations avec la grand-mère, en charge de son petit-fils car sa mère est partie avec son nouveau mari à Phnom Penh, Chamroeun a pu intégrer le foyer Light Of Mercy de Phnom Penh, qui accueille des enfants sourds-muets et leur permet d'aller à l'école et d'apprendre la langue des signes. Chamroeun est aujourd'hui un petit garçon qui apprend à communiquer avec les autres enfants. Il a aussi des parrains qui le soutiennent et qui sont prêts à l'accompagner jusqu'au bout. Certaines rencontres ne sont pas le fruit du hasard, Chamroeun était destiné à croiser la route d'Enfants du Mékong et à avoir un avenir meilleur ! »



LES MISSIONS SOCIALES EN FRANCE

Opération « J'ai un Rêve »

L'opération « J'ai un Rêve » a trois ans. Notre programme de sensibilisation à la chance qu'est l'école s'affirme dans le temps et a acquis une forme de légitimité auprès des établissements scolaires français, et de l'ensemble de nos partenaires. **Le programme « J'ai un Rêve » est né de la volonté de prolonger la mission éducative d'Enfants du Mékong en France : et si les anciens filleuls que nous avons accompagnés en Asie devenaient des modèles pour nos enfants en France ?** Manuel, autrefois chiffonnier dans un bidonville de Cebu (Philippines), est aujourd'hui avocat. Phout, sourde et muette au Laos, a surmonté tous les obstacles pour ouvrir son salon de coiffure. Ces parcours inspirants montrent la puissance de l'éducation pour réaliser ses rêves. S'appuyant sur ces témoignages bouleversants, notre association a développé des interventions pédagogiques d'une heure auprès des enfants, en soutien des éducateurs et enseignants.

Notre objectif :

- **Rappeler l'importance de l'éducation en s'appuyant sur des histoires vraies et inspirantes.**
- **Développer des valeurs de solidarité et d'entraide chez les jeunes en France, Belgique, Suisse, Angleterre...**

« J'AI UN RÊVE » EN CHIFFRES

Pour la seule année 2024 :

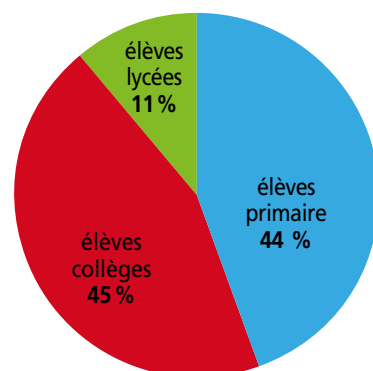
- **108 établissements** ont répondu à notre invitation pédagogique.
- **Soit 13 358 élèves du CP à la Terminale** qui portent désormais un regard neuf sur l'école.
- **Dans 445 classes partout en France** où 40 bénévoles passionnés et dévoués sont intervenus tout au cours de l'année ! Merci à eux ainsi qu'à tous les enseignants de nous renouveler leur confiance, année après année.

Une campagne de retours critiques : Soucieux de s'adapter aux attentes des établissements scolaires, nous avons lancé une campagne de retours critiques auprès d'une sélection de professeurs investis. À l'issue de longs échanges, des idées ont germé, de petits ajustements ont été programmés. Il en est surtout ressorti que nos interventions faisaient l'unanimité. JOIE pour chaque membre de l'équipe de nous savoir sur la bonne route.

Un nouveau Comité Pédagogique : Début 2024, nous avons choisi de constituer un Comité Pédagogique avec des professeurs en primaire ou dans le secondaire, pour réviser toutes les présentations et s'ajuster aux attentes des écoles. De nouveaux témoignages vidéo ont également rejoint la banque de portraits déjà existante.



RÉPARTITION DES INTERVENTIONS



Témoignage

Marie, ancienne Bambou, en service civique pour « J'ai un Rêve »

« **Durant mon année en Thaïlande comme volontaire, j'ai été très attirée par l'annonce d'EdM cherchant un service civique pour l'opération « J'ai un Rêve ». Sensibiliser les jeunes à la chance de l'école tout en témoignant de ce que j'avais vécu pendant cette année, me parlait énormément. Il y a tellement d'actions à mener aussi en France et notamment pour les jeunes.**

Chaque intervention est différente ! Les élèves ont des réactions et ressentis qui diffèrent selon l'âge. Je suis toujours aussi frappée par la réflexion des plus jeunes et leur compréhension de cette chance qu'est l'école. Pour les plus grands, c'est parfois plus difficile mais le message passe et même s'ils ne veulent pas le montrer devant les autres, ils sont touchés par ces situations différentes de la leur. Je pense que les exemples concrets de ma mission leur permettent de prendre conscience que malgré un quotidien difficile, il est possible de s'en sortir !

Une intervention dans une école, c'est une graine qui est plantée et celle-ci grandira jusqu'à prendre racine et donner du fruit. Sur tous les enfants sensibilisés, certains n'oublieront pas que l'éducation est une chance et que chaque enfant sur la Terre y a droit ! Il est important d'aider ces élèves à grandir et à prendre confiance en eux. Je suis persuadée que « J'ai un Rêve » est un projet qui a de l'avenir. »



Un nouveau logo et un nouveau site internet : Pour se démarquer des actions de communication d'Enfants du Mékong, « J'ai un Rêve » construit peu à peu son identité propre. Nous sommes fiers de son nouveau logo et de son nouveau site Internet dédié www.jaiunreve.org. Les professeurs peuvent désormais y retrouver nos supports pédagogiques afin de les réutiliser à l'envi tout au long de l'année avec leurs élèves. Nous les encourageons à faire pousser ainsi la graine semée lors notre passage !



CITATIONS DE L'ANNÉE

« *La motivation d'un enfant qui n'a jamais eu la même chance que nous est incroyable, ça demande de prendre du recul sur la facilité de notre vie quand on voit la difficulté de la leur* » **Un élève de seconde**

« *Nous tenions à vous remercier du temps que vous nous avez consacré en venant plusieurs jours dans notre établissement. Votre témoignage a beaucoup touché nos élèves. Lors des bilans de fin d'année, les élèves de tous les niveaux ont cité votre intervention. Fait remarquable, car ils se souviennent en général des trois dernières séances ! Vous avez su les intéresser, les faire participer tout en tenant les classes...* **Bravo !** » **Un professeur de collège**

« *L'ensemble des enseignants et leurs élèves ont été ravis de cette heure passée avec vous qui les a fait beaucoup réfléchir sur la chance de leur scolarisation. De nombreuses classes vont continuer à réfléchir sur ce sujet grâce à vous. Lors de notre assemblée du lundi rassemblant toute l'école, les élèves d'une classe ont tenu à faire une intervention sur les Enfants du Mekong. Je vous remercie donc de la part de nous tous pour ce temps offert à nos élèves* » **Une directrice d'école primaire**

Soutien du Master action humanitaire et sociale à l'IRCOM à Angers

Un soutien de 10 000 € a été fait au Master Solidarité internationale et action sociale de l'IRCOM à Angers. Ce master, dont *Enfants du Mékong* est cofondateur, forme les cadres de l'action humanitaire et sociale. Nous employons régulièrement des étudiants ou anciens comme stagiaires, Bambous ou salariés. Nous sommes également membres du Conseil de perfectionnement du master, ce qui nous permet de formuler des observations sur la formation des étudiants qui intègrent les métiers de l'humanitaire.

Les projets d'EdM en France en 2024 s'élèvent à 45 282 €.

II) FRAIS DE RECHERCHE ET DE TRAITEMENT DE FONDS

Depuis 66 ans, l'esprit de la communication et de la recherche de fonds chez *Enfants du Mékong* s'est construit autour de quelques piliers qui nous sont très chers :

- **Un refus du misérabilisme** : nous respectons la dignité des enfants que nous aidons et de leur famille et nous refusons la promotion d'images choquantes ou dégradantes. Nous privilégions une communication tournée vers des solutions porteuses d'espérance.
- **La protection de nos donateurs et parrains** : ni vente, ni prêt, ni location de nos fichiers depuis 1958 et un dossier de conformité RGPD tenu à jour.
- **Un suivi rigoureux et personnalisé** : chaque projet soutenu fait l'objet d'un rapport personnalisé (bilan financier, photos, témoignages, évaluation de l'efficacité pour les bénéficiaires).
- Nous avons construit au fil des ans **une stratégie de communication essentiellement basée sur le bouche-à-oreille**, dans un esprit familial, en limitant au maximum les dépenses, notamment grâce à des partenariats de communication qui nous offrent des supports de publicité.

Les dépenses de recherche et de traitements des fonds comprennent :

- Les dépenses qui concernent directement la communication et la recherche de fonds (événementiel, communication digitale et écrite, achat d'espace publicitaire, salaires...),
- Les outils de collecte comme les logiciels qui permettent de parrainer et de faire des dons en ligne,
- Les frais de ventes des étoiles des *Soieries du Mékong* (voir page 41) et les frais de vente du Naga d'or et de la boutique solidaire en ligne.

Ces dépenses s'élèvent à 1 786 K€ et représentent 11,3 % des dépenses de l'association. **Comme expliqué en page 46, le montant réel des frais de recherche de fonds, d'un montant de 1 248 K€, s'évalue par rapport au montant des fonds collectés auprès du public, qui est de 15 013 K€.**

Ces dépenses de collecte représentent 8,3 % des fonds collectés, ce qui est un ratio remarquable dans le secteur associatif !

Les frais de ventes cités plus haut s'élèvent à 421 K€, et le produit des ventes à 626 K€. Cette activité est très importante pour la mission sociale d'EdM en ce qui concerne les *Soieries du Mékong*. Les autres ventes contribuent très largement à notre notoriété.

Parrainage



DÎNER EN VERT

Le Dîner en Vert 2024 a été un grand succès, réunissant des milliers de participants pour financer des projets éducatifs. La soirée a été marquée par des temps forts inspirants : le témoignage de **Sreyyen**, ancienne filleule, l'impact de l'**addiction aux écrans**, la **Francophonie** comme lien entre la France et l'Asie, la découverte du **ballet royal khmer** avec La Beauté du Geste, et la situation des **réfugiés birmans en Thaïlande**. Retrouvez le replay en scannant le QR code.

PARRAINAGE BONUS AVEC MARCO VASCO

En mars 2024, **Marco Vasco**, créateur de voyages sur-mesure, s'est engagé aux côtés d'*Enfants du Mékong* pour promouvoir le parrainage scolaire. Le défi était ambitieux : **1 mois pour parrainer**. Et le succès a été au rendez-vous ! Grâce à cette campagne, **plus de 70 enfants** ont trouvé un parrain ou une marraine, leur offrant ainsi un accès durable à l'éducation. Pour chaque parrainage réalisé via cette opération, **Marco Vasco a ajouté 300 €** pour financer un atelier de **formation à la broderie et à la couture** pour des jeunes filles du nord de la Thaïlande. Une belle manière de donner aux plus vulnérables les moyens de construire leur avenir.

LES PARRAINS MARINS : UNE TRAVERSÉE SOLIDAIRE

En avril 2024, **François et Vianney** ont pris le départ de la **Cap Martinique**, portant haut les couleurs d'*Enfants du Mékong*. Plus qu'un défi sportif, cette traversée a été une **aventure solidaire**, inspirant de **nombreux nouveaux parrains** à s'engager pour l'éducation des enfants d'Asie. Grâce à leur visibilité et à leur communication sur **@parrainsmarins**, leur exploit a renforcé la notoriété de l'association et mobilisé un large public. **Un immense bravo et merci à eux pour cette magnifique course au service de la solidarité !**

JO PARIS 2024 : UNE VISIBILITÉ EXCEPTIONNELLE GRÂCE À JC DECAUX

En 2024, **JC Decaux** a offert à *Enfants du Mékong* une campagne d'affichage **gratuite**, déployée à travers la France pendant les **Jeux Olympiques**. Une opportunité précieuse pour faire connaître notre mission sans impacter notre budget, afin d'envoyer **un maximum de fonds** aux enfants d'Asie du Sud-Est. Inspirée par l'esprit olympique, cette campagne a mis en lumière le **courage de nos filleuls**, véritables champions du quotidien. Grâce à cette visibilité, nous avons **sensibilisé un large public au parrainage** et renforcé notre notoriété.



LANCEMENT DES PARRAINAGE DE PROJETS DURABLES

Petite révolution ! En 2024, *Enfants du Mékong* a lancé le **parrainage de projets durables**, une nouvelle forme de soutien dédiée aux **structures locales engagées dans l'éducation** : écoles en bidonville, internats pour jeunes isolés, centres pour enfants en situation de handicap ou écoles informelles en camps de réfugiés. Ce parrainage repose sur un **don mensuel libre et ajustable**, attribué à un projet spécifique. Cette flexibilité a permis de toucher un public plus large, par exemple des **étudiants** pouvant contribuer à leur mesure, aux **donateurs plus aisés** souhaitant apporter un soutien régulier plus conséquent.

Collecte et partenariats

Heureusement, nous ne dépendons pas de l'USAID ni d'aucune grande organisation étatique. Notre force, c'est que nous sommes soutenus par **plus de 30 000 parrains et bienfaiteurs privés**, des fondations, des entreprises qui, par leur engagement, nous permettent d'être **totalelement indépendants**. La collecte de l'association est donc très diversifiée : legs et assurances vie, philanthropie, développement international...

Plus de 50 entreprises soutiennent Enfants du Mékong de diverses façons : soutien financier, dons en nature (espaces publicitaires offerts, dons d'ordinateurs...), mécénat de compétences, partage d'expériences. **Les partenariats des entreprises et fondations sont devenus essentiels pour le développement de l'association.**

Témoignage

Benoit Robet,
directeur général de Haro

« Il y a quelques années, nous avons réfléchi en séminaire sur le type de cause que nous aimerions soutenir. L'aide à l'enfance est très vite ressortie comme la préoccupation majeure des salariés de l'entreprise. Avant tout, nous devons choisir une association irréprochable. Or, *Enfants du Mékong* est une organisation apolitique, laïque, transparente, expérimentée, éprouvée, immaculée, solidement ancrée dans ses territoires d'action et présentant un taux de dépenses au profit de ses projets particulièrement élevé.

Ensuite, nous souhaitons associer notre image à celle d'une association dynamique. Malgré son ancienneté, *Enfants du Mékong* reste animée sur le terrain par de jeunes volontaires auxquels nos salariés peuvent s'identifier. Plusieurs employés de Haro vont par exemple courir le marathon de Paris aux côtés de notre correspondante chez *Enfants Du Mékong* : c'est un défi sportif aux allures d'aventure solidaire !

Enfin, nous souhaitons une entreprise capable de faire vivre le projet en interne. C'est en effet une part significative des bénéfices de la société qui partent à l'autre bout du monde et donc autant de participation en moins pour les salariés. Sans l'animation de l'association pour entretenir la motivation des donateurs, un tel partenariat ne survivrait pas longtemps ... Alors que nous souhaitons accompagner ces enfants pour longtemps ! »



Médias et projets innovants



ENFANTS D'HIER

L'association a lancé une websérie sur tous les supports digitaux pour mettre en avant le parcours d'anciens filleuls. Cette websérie de 10 épisodes a été relayée par des centaines de parrains. Retrouvez-la en scannant le QR Code.

BILAN DU NAGA D'OR

Une aventure solidaire et un succès éclatant !

Lancé en 2024, le Naga d'Or a dépassé toutes les attentes ! Avec plus de 150 000 visites sur le site et 5 500 jeux vendus, cette chasse au trésor solidaire a conquis un large public, générant un véritable engouement médiatique avec des dizaines d'articles dans *Le Monde*, *Le Figaro*, *France TV Info* et bien d'autres. Au-delà du succès commercial, l'impact est concret et immense : **grâce aux 110 000 € de bénéfices récoltés, une école au Cambodge pour 60 enfants porteurs de handicap verra le jour**. Cet engagement prouve qu'innovation et solidarité peuvent aller de pair. L'enthousiasme est aussi palpable chez les 25 000 donateurs réguliers d'*Enfants du Mékong*, fiers de soutenir un projet aussi novateur. Rejoignez l'aventure en scannant le QR Code.



NOUVEAU SITE INTERNET POUR L'OPÉRATION « J'AI UN RÊVE »

En 2024, plus de 13 000 élèves ont été sensibilisés à la chance qu'est l'école grâce au projet « J'ai un Rêve ». 108 établissements scolaires partenaires ont fait appel à notre équipe. Une ancienne filleule du Cambodge, Sreyyen, est intervenue dans de nombreux établissements et son témoignage a bouleversé les élèves. Comme évoqué en page XXX et afin de renforcer encore ce projet dans les prochaines années, un nouveau site internet a été lancé. Il permet aux enseignants de trouver tout le contenu pédagogique du projet et d'inscrire facilement leur école.

BOUTIQUE SOLIDAIRE

Au service de l'éducation

En 2024, *Enfants du Mékong* a lancé sa boutique solidaire, une nouvelle manière de soutenir l'éducation en Asie du Sud-Est tout en découvrant l'artisanat et les cultures du Mékong. **Chaque article, soigneusement sélectionné, raconte une histoire et met en valeur les savoir-faire locaux. Mais surtout, chaque achat est un geste solidaire : les bénéfices permettent de financer des projets éducatifs pour les enfants les plus démunis.** Un beau moyen d'offrir des cadeaux qui ont du sens, tout en contribuant à un avenir meilleur pour ces jeunes ! Découvrez notre boutique en scannant ce QR code.



Une communication encore améliorée pour les parrains et donateurs

NOUVELLES D'ASIE

Nos programmes de parrainage et nos projets prennent vie à des milliers de kilomètres, mais grâce à Nouvelles d'Asie, plus besoin de voyager pour s'en rapprocher ! Cette innovation unique permet à nos équipes sur le terrain de partager des messages personnalisés, vidéos et photos avec parrains et donateurs, offrant ainsi une fenêtre directe sur la vie des filleuls et des programmes soutenus. **En 2024, plus de 20 000 messages ont été envoyés, renforçant le lien entre ceux qui donnent et ceux qui reçoivent.** Une belle manière de vivre l'impact du parrainage, même à distance !

CIEL ! MON REÇU FISCAL

En 2024, l'association a lancé un outil magique pour tous ses bienfaiteurs. Plus besoin de fouiller toute la maison au moment des déclarations. Il suffit d'entrer son e-mail et hop ! **Un duplicata instantané de votre reçu fiscal arrive dans votre boîte mail.** Rapide, simple et sans stress.



III) FRAIS DE FONCTIONNEMENT ET AUTRES CHARGES

Les frais de fonctionnement et autres charges s'élèvent à 799 K€, en diminution de 9 %.

Ils représentent 5,1 % des dépenses de l'association.

Ils comprennent les salaires et autres charges des services centraux. Le détail de ces frais de fonctionnement est donné en page 72.

Il est intéressant de noter que globalement, ces frais de fonctionnement et les frais de recherche de fonds cités au paragraphe précédent n'augmentent pratiquement pas entre 2023 et 2024 (2 520 K€ à 2 585 K€, soit 2 %).

La forte implication de nombreux bénévoles au siège de l'association contribue très largement à la maîtrise de ces dépenses.

Des dons importants en prestation ou en matériel nous évitent également des dépenses couteuses.

Une partie de ce bénévolat et de ces dons sont comptabilisés dans les contributions volontaires en nature en page 73, qui représentent un total de 3,6 M€, équivalent à l'année 2023.

IV) ÉLÉMENTS COMPLÉMENTAIRES

Soieries du Mékong

En 2024, le projet Soieries du Mékong a poursuivi sa mission sociale au service de l'autonomisation des femmes :

- Dans notre village isolé de Banteay Chhmar, **62 personnes, dont 94% de femmes**, sont employées toute l'année et permettent une contribution significative à l'activité économique du village.



- **Grâce à la contribution de généreux mécènes**, nous avons pu poursuivre notre programme d'investissements en faveur des conditions de travail, nous avons pu étendre l'atelier de préparation et isoler contre la chaleur l'atelier de tissage. Une mission en mécénat de compétence a également permis de faire des recommandations sur le traitement des eaux usées de teinture.

- **Éric Bompard, marque référence dans le cachemire, nous a renouvelé sa confiance en nous passant une commande substantielle d'écharpes pour l'été 2025.**

- **Nos ventes sont stables à 388 K€ dont 91 K€ de ventes en Asie. Le canal Internet poursuit sa progression et représente plus de la moitié des ventes en France.**

- L'effectif au Cambodge est en léger recul par rapport à 2023 suite au départ de plusieurs tisserandes qui ont dû rejoindre leur conjoint en Thaïlande, nous avons de plus eu la douleur de perdre une tisserande suite à une longue maladie. L'équipe au Cambodge s'est renforcée avec une VSI supplémentaire pour développer les ventes en Asie. En France l'équipe de bénévoles s'est renforcée avec un expert en référencement Internet qui intervient deux demi-journées par semaine en mécénat de compétence.

- **Philippe, bénévole sur le projet depuis plusieurs années, a profité d'un voyage en famille en Asie pour aller visiter les ateliers et rencontrer les équipes locales, il nous a livré ce témoignage :** « *Tellement heureux d'avoir enfin pu rencontrer les équipes des Soieries du Mékong dans notre atelier de Banteay Chhmar, village d'une région reculée du Cambodge. Je connaissais la très grande qualité des écharpes qu'elles tissent, j'ai pu constater sur place leur patience, leur talent et leur gentillesse ainsi que l'implication de l'équipe de management. Une mention spéciale aux jeunes volontaires d'Enfants du Mékong qui aident sur place à faire progresser ce beau projet !* »



En concertation avec le Commissaire aux Comptes les charges sont réparties comme suit dans le COD :

- **Les achats de produits finis à nos ateliers de Banteay Chhmar, cœur du projet social, ont atteint 138 K€.** Cette ligne de dépenses est affectée en mission sociale car elle contribue directement au projet social SdM en permettant aux tisserandes, aux employés et à leur famille de vivre tout au long de l'année du fruit de leur travail.

- **Les autres frais de SdM en France s'élèvent à 238 K€.** Ils correspondent aux activités de développement de produits (2 collections par an et les produits spécifiques pour les grands comptes) et aux frais de commercialisation sur nos divers canaux de vente. Cette ligne de dépenses est affectée en frais de collecte et traitement des ressources car elles contribuent directement à la vente des produits.

Nous attirons votre attention sur le fait que figurent dans les comptes qui sont présentés dans ce rapport uniquement les produits et les charges des *Soieries du Mékong* en France. Les produits et les charges des *Soieries du Mékong* au Cambodge n'y figurent pas car il s'agit d'une entité juridique distincte.

Reports en fonds dédiés de l'exercice

Les reports en fonds dédiés de l'exercice sont les dons ou libéralités affectés reçus en 2024, mais encore non utilisés au 31 décembre 2024.

Ces fonds dédiés 2024 sont détaillés dans le tableau page 53. Leur montant est de 2 703 K€, légèrement supérieurs à 2023.

Ils sont constitués des parrainages et suppléments reçus en décembre 2024, versés en janvier 2025, ainsi que des dons affectés reçus en 2024 pour les missions des volontaires Bambous et les programmes de développement, en particulier les centres scolaires et foyers d'accueil qui représentent des dépenses récurrentes pour lesquelles les dons sont recherchés très en avance.

Avec la nouvelle comptabilité des associations mise en œuvre en 2020, les reports en fonds dédiés comprennent les fonds reportés liés aux legs dans le cas où, au cours de l'exercice, un bien immobilier a été reçu en legs, mais n'a pas été vendu.

C'est le cas en 2024, où nous avons reçu deux biens immobiliers d'une valeur totale estimée à 560 000 €. Dans le COD, ce montant est constaté en produit de legs et autres libéralités. Il apparaît en charge dans les reports en fonds dédiés de l'exercice.

Emploi des ressources collectées auprès du public, utilisées en 2024

Nous mentionnons chaque année un indicateur qui est l'emploi des ressources collectées auprès du public. Il s'agit du montant des dépenses financées par la générosité du public. Elles sont naturellement très importantes, les ressources d'EdM étant à 94,5 % issues de la générosité du public.

L'emploi des ressources collectées auprès du public s'élève à 14 726 K€.



Les ressources de l'exercice

La nouvelle comptabilité des associations mise en œuvre en 2020 a eu une incidence sur la répartition des ressources. En effet, elles sont maintenant réparties en 3 postes comme suit :

I) PRODUITS LIÉS À LA GÉNÉROSITÉ DU PUBLIC. Il s'agit du montant des dons et parrainages effectués par des personnes physiques et privées, et également par des personnes morales privées : écoles, entreprises, fondations, clubs services... Cela comprend aussi les produits financiers liés à ces dons.

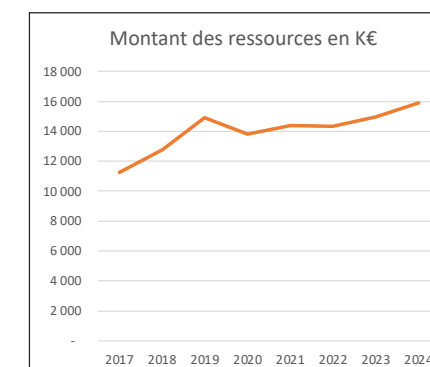
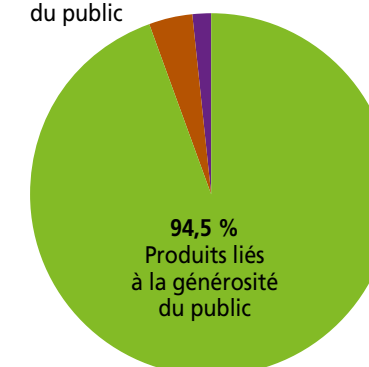
II) PRODUITS NON LIÉS À LA GÉNÉROSITÉ DU PUBLIC. Pour EdM, il s'agit des ventes des produits *Soieries du Mékong*, d'autres ventes et autres produits.

III) SUBVENTIONS ET AUTRES CONCOURS PUBLICS. Ce sont les subventions versées par l'État.

Les ressources de l'exercice 2024 s'élèvent à 15 890 K€, en augmentation de 6,3 % par rapport à 2023 (14 984 K€). Le graphique ci-contre montre l'évolution des ressources depuis 2017.

RÉPARTITION DES RESSOURCES DE L'EXERCICE

4,1 % Produits non liés à la générosité du public
1,4 % Subventions et autres concours publics



I) PRODUITS DE LA GÉNÉROSITÉ DU PUBLIC

Les produits de la générosité du public comprennent la totalité des dons, legs et autres libéralités. Ils représentent **94,5 % des ressources d'EdM**. Sur ces produits :

- **Le montant des parrainages individuels s'élève à 7 512 K€.**
- **Le montant des parrainages de projets durables s'élève à 786 K€.**
- **Soit 8 298 K€, auxquels s'ajoutent 195 K€ d'abonnement au magazine, donc un total de montant des parrainages de 8 493 K€.**
 - **La part du parrainage dans les ressources est de 53 %, en légère diminution.**
 - Le taux de reversement des parrainages s'élève à 80 % (montant des parrainages versé en Asie sur montant des parrainages reçus).
- **Les suppléments filleuls sont en légère augmentation à 220 K€.** Ils sont reversés en totalité sur le terrain ou pour le programme de parrainages. A noter que nous avons supprimé les suppléments programmes qui représentaient un faible montant. Une aide exceptionnelle pour un programme de parrainage peut toujours être apportée par un programme de développement.
- Les dons affectés pour les missions Bambous sont en légère diminution à 258 K€.
- **Les dons affectés pour les programmes de développement sont en hausse de 11 % à 3 959 K€.** Ces dons proviennent essentiellement d'entreprises privées, de fondations et de particuliers. Plusieurs parmi eux nous soutiennent de façon conséquente et fidèle, parfois depuis de nombreuses années. Ce qui veut dire que la récurrence des ressources, comprenant les parrainages, plusieurs dons importants très fidèles et la subvention du MAE pour les Bambous, se situe autour de 70 %.
- **Les dons manuels non affectés à 625 K€ sont stables par rapport à 2023.** Ils sont très importants pour l'association, car ils permettent de financer des projets sans ressources affectées et une partie des frais de fonctionnement.
- **Les legs et autres libéralités : ils sont d'un montant de 1 203 K€,** nettement plus importants qu'en 2023. 6 legs ont été reçus au cours de l'année 2024. Deux biens immobiliers reçus en legs en 2024, d'une valeur estimée de 560 K€, et non encore vendus au 31 décembre, figurent dans ce montant.
- Les autres produits liés à la générosité du public sont les produits financiers de placements, d'un montant de 144 K€, supérieurs à 2023, grâce à une optimisation – toujours très sécuritaire – de ces placements.

II) PRODUITS NON LIÉS À LA GÉNÉROSITÉ DU PUBLIC

Les seuls produits non liés à la générosité du public sont :

- les ventes des *Soieries du Mékong*, en France pour un montant de 296 K€
- les ventes du Naga d'or (140 K€)
- les ventes réalisées via la boutique solidaire en ligne
- les ventes réalisées par les délégations (ventes de Noël, ventes de repas à l'occasion du Dîner en vert, ...)
- les aides à l'apprentissage

Les produits non liés à la générosité du public représentent 651 K€, soit 4,1 % des ressources de l'association (3,8 % en 2023).

III) SUBVENTIONS ET AUTRES CONCOURS PUBLICS

Enfants du Mékong a obtenu en février 2013 l'agrément du Ministère des Affaires Etrangères, renouvelé en 2018 et 2022, lui permettant de soutenir administrativement les volontaires Bambous.

Seulement une trentaine d'ONG détiennent cet agrément. **Il a permis de recevoir au cours de l'année 2024 une subvention d'un montant de 225 K€,** qui correspond aux besoins en recrutement, au suivi en mission, à l'aide au retour des Bambous, et qui comprend également une aide à leur réinstallation.

Les subventions et autres concours publics représentent 1,4 % des ressources de l'association.



IV) ÉLÉMENTS COMPLÉMENTAIRES

UTILISATION DES FONDS DÉDIÉS ANTÉRIEURS (PRODUIT)

Ils s'élèvent à 2 751 K€. Il s'agit de produits collectés avant 2024 avec une affectation donnée, utilisés en 2023, et donc comptés comme produits en 2024.

CONTRIBUTIONS VOLONTAIRES EN NATURE

Les contributions volontaires en nature pour EdM, en 2024, s'élèvent à 3 625 K€. Elles sont constituées essentiellement de :

- **La valorisation du bénévolat (3 339 K€)**
- **Prestations en nature (286 K€)**
- **Dons en nature (577 K€)**

Le détail se trouve à la page 73. Ces contributions volontaires en nature représentent un montant égal à 23 % des ressources de l'association.

RATIO « COÛTS D'APPEL À LA GÉNÉROSITÉ DU PUBLIC / TOTAL DES FONDS COLLECTÉS AUPRÈS DE LA GÉNÉROSITÉ PUBLIQUE »

Il est égal 8,3 % (1 248 K€ / 15 013 K€), il était de 9,1 % en 2023. Ce ratio montre la grande maîtrise des dépenses de l'association pour collecter des fonds (dons et parrainages).

Cette maîtrise des dépenses est une conséquence du développement d'EdM :

- Par ses réseaux très fidèles de donateurs très engagés, de délégués en France et à l'étranger, d'anciens Bambous et de parrains qui ont à cœur de faire connaître le parrainage et l'association,
- L'utilisation la plus optimisée des réseaux sociaux et outils digitaux, dont les coûts opérationnels sont très maîtrisés.

La politique de développement exclue tout type d'opération qui consiste à aller chercher des prospects en achetant des fichiers de donateurs, en faisant du « street marketing » ou en réalisant des campagnes payantes d'affichage grand public.

TRÉSORERIE DE PRÉCAUTION

Pour mener à bien son activité avec un souci de pérennité, *Enfants du Mékong* a été amené à constituer une trésorerie de précaution. **Elle peut être définie comme la trésorerie nécessaire qui permet à l'association de faire face à ses engagements récurrents, malgré une baisse significative de ses ressources pendant un laps de temps donné.**

Une baisse significative des ressources pourrait être provoquée par :

- Une désaffection massive des parrains et donateurs (phénomène de crise nationale ou internationale, détérioration de l'image des ONG, événement négatif concernant directement *Enfants du Mékong*).
- La détérioration de tout ou partie de notre système d'information ou du système bancaire français, qui bloquerait, entre autres, le prélèvement bancaire mensuel.

En tenant compte de ces hypothèses, la trésorerie minimum a été évaluée à 1 850 000 €.

La trésorerie réelle de l'association était d'un montant de 7 724 530 € au 31 décembre 2024. Sur ce montant, 3 994 918 € sont constitués de dons reçus affectés à des programmes déterminés, qui seront dépensés à partir du 1^{er} janvier 2025. **Les fonds qui sont réellement disponibles en cas de nécessité s'élèvent donc à 3 729 612 €.** Ce montant est légèrement supérieur à la trésorerie disponible au 31 décembre 2023.

Etats financiers 2024

BILAN ACTIF ET PASSIF ET TABLEAUX DÉTAILLÉS

COMPTE DE RÉSULTAT

COMPTE DE RESULTAT PAR ORIGINE ET DESTINATION

COMPTE D'EMPLOI DES RESSOURCES COLLECTÉES
AUPRÈS DU PUBLIC



BILAN ACTIF (en euros)

	Montant brut	Amortissement Dépréciation	Montant net 2024	Montant net 2023
ACTIF IMMOBILISÉ				
IMMOBILISATIONS INCORPORELLES				
Frais d'établissement				
Frais de developpement				
Concessions, brevets et droits assimilés	361 534	349 171	12 362	0
Fonds commercial				
Autres immobilisations incorporelles				
Immobilisations incorporelles en cours				
Avances et acomptes				
IMMOBILISATION CORPORELLES				
Terrains	311 203	0	311 203	311 203
Constructions	1 954 555	1 738 157	216 398	748 272
Installations techniques, matériel et outillage industriel				
Autres immobilisations corporelles	414 742	351 893	62 849	61 806
Immobilisations grevées de droit				
Immobilisations en cours	560 000		560 000	
Biens reçus par legs ou donations				
Avances et acomptes				
IMMOBILISATIONS FINANCIÈRES				
Participations	407 712	118 000	289 712	289 712
Créances rattachées aux participations	227 485	227 485	0	0
TIAP				
Autres titres immobilisés				
Prêts				
Autres immobilisations financières	6 837	0	6 837	6 837
TOTAL ACTIF IMMOBILISÉ	4 244 069	2 784 707	1 459 362	1 417 830
ACTIF CIRCULANT				
STOCKS				
Matières premières et autres approvisionnements	2 257	0	2 257	700
En-cours de production de biens et services				
Produits intermédiaires et finis				
Marchandises	153 561	0	153 561	147 094
Avances et acomptes versés sur commandes				
CRÉANCES				
Usagers et comptes rattachés	31 641	0	31 641	33 518
Comptes affiliés				
Autres créances	197 850	140 673	57 177	38 691
DIVERS				
Valeurs mobilières de placement				
Instruments de trésorerie	5 913 170	139 477	5 773 694	5 938 120
Disponibilités	1 950 837	0	1 950 837	1 862 733
Charges constatées d'avance	74 637	0	74 637	67 796
TOTAL ACTIF CIRCULANT	8 323 953	280 150	8 043 803	8 088 650
COMPTES DE RÉGULARISATION				
Frais d'émission d'emprunt à étaler				
Prime de remboursement d'obligations				
Écarts de conversion actif				
TOTAL GÉNÉRAL	12 568 022	3 064 857	9 503 165	9 506 480

BILAN PASSIF (en euros)

	Montant net 2024	Montant net 2023
FONDS PROPRES ET RÉSERVES		
FONDS PROPRES		
Fonds propres sans droit de reprise	936 320	936 320
Écart de réévaluation		
Réserves	3 390 717	3 375 734
Report à nouveau		
Fonds propre avec droit de reprise		
Apport		
Legs et donations	560 000	511 000
Subvention d'investissement sur biens renouvelables par l'organisme		
Résultat sous contrôle de tiers financeurs		
Écart de réévaluation		
Subvention d'investissement sur biens non renouvelables		
Provision réglementée		
Droits des propriétaires (commodat)		
RÉSULTAT DE L'EXERCICE	57 665	14 983
TOTAL FONDS PROPRES	4 944 702	4 838 038
FONDS DÉDIÉS		
Sur subvention de fonctionnement		
Sur autres ressources	3 994 918	4 128 084
TOTAL FONDS DÉDIÉS	3 994 918	4 128 084
PROVISIONS POUR RISQUES ET CHARGES		
Provisions pour risques		
Provisions pour charges		
TOTAL PROVISIONS	0	0
DETTES		
Emprunts obligataires		
Emprunts et dettes auprès des établissements de crédits		
Emprunts et dettes financières divers (dont emprunts participatifs)	1	1
Avances et acomptes reçus sur commandes en cours		
Dettes fournisseurs et comptes rattachés	124 157	169 265
Dettes fiscales et sociales	389 513	354 729
Dettes sur immobilisations et comptes rattachés		
Autres dettes	22 538	13 570
RÉGULARISATION		
Produits constatés d'avance		
TOTAL DETTES	536 209	537 565
Écarts de conversion passif	27 336	2 794
TOTAL GÉNÉRAL	9 503 165	9 506 480



IMMOBILISATIONS (en euros)

	Valeur brute début exercice	Augmenté par réévaluation	Acquisitions, apports, création virements	Diminution par virement	Diminution par cessions mises H S	Diminution par cessions mises H S
Frais d'établissement et de recherche						
Autres immobilisations incorporelles	344 064	0	17 470	0	0	361 534
TOTAL IMMOBILISATIONS INCORPORELLES	344 064	0	0	0	0	361 534
Terrains	311 203	0	0	0	0	311 203
Constructions sur sol propre	1 790 995	0	0	0	511 000	1 279 995
Constructions sur sol d'autrui	0	0	0	0	0	0
Constructions installations générales	671 178	0	0	0	0	671 178
Installations techniques et outillage industriel	3 383	0	0	0	0	3 383
Installations générales, agencements et divers	171 678	0	7 368	0	0	179 046
Matériel de transport	15 000	0	0	0	0	15 000
Matériel de bureau, informatique et mobilier	212 084	0	8 612	0	0	220 696
Emballages récupérables et divers						
Immobilisations corporelles en cours						
Biens reçus par legs ou donations	0	0	560 000	0	0	560 000
Avances et acomptes						
TOTAL IMMOBILISATIONS CORPORELLES	3 175 520	0	575 98	0	511 000	3 240 501
Participations mises en équivalence						
Autres participations	407 712	0	0	0	0	407 712
Créances rattachées à la participation	227 485	0	0	0	0	227 485
Autres titres immobilisés						
Prêts						
Autres immobilisations financières	6 837	0	0	0	0	6 837
TOTAL IMMOBILISATIONS FINANCIÈRES	642 035	0	0	0	0	642 035
TOTAL GÉNÉRAL	4 161 619	0	593 450	0	511 000	4 244 069

AMORTISSEMENTS (en euros)

	Montant début exercice	Augmentation dotation	Diminution reprise	Montant fin exercice	Amortissement linéaire
Frais d'établissement et de recherche	344 064	5 107	0	349 171	349 171
Autres immobilisations incorporelles					
TOTAL IMMOBILISATIONS INCORPORELLES	344 064	5 107	0	349 171	349 171
Terrains					
Constructions en sol propre	1 275 713	13 198	13 449	1 275 462	1 275 462
Constructions installations générales (propriétaire)	441 571	21 125	0	462 696	462 696
Installations générales, agencements et divers (non propriétaire)	126 360	3 641	0	130 001	130 001
Matériel de transport	15 000	0	0	15 000	15 000
Matériel de bureau, informatique et mobilier	195 596	11 296	0	206 892	206 892
Emballages récupérables et divers					
TOTAL IMMOBILISATIONS CORPORELLES	2 054 240	49 261	13 449	2 090 051	2 090 051
TOTAL AMORTISSEMENT	2 398 305	54 368	13 449	2 439 224	2 439 223

DÉPRÉCIATIONS (en euros)

	Montant début exercice	Augmentation dotation	Diminution reprise	Montant fin exercice
Autres participations	118 000	0	0	118 000
Créances rattachées à participations	227 485	0	0	227 485
TOTAL IMMOBILISATIONS FINANCIÈRE	345 485	0	0	345 485
TOTAL DÉPRÉCIATION	345 485	0	0	345 485

TOTAL GÉNÉRAL (AMORTISSEMENT ET DÉPRÉCIATIONS)	2 743 790	54 368	13 449	2 784 709
--	-----------	--------	--------	-----------



ÉTATS DES CRÉANCES ET ÉCHÉANCES (en euros)			
	Montant brut	À 1 an au plus	À plus d'1 an
Créances rattachées à des participations	227 485	0	227 485
Prêts			
Autres immobilisations financières	6 837	6 837	0
TOTAL DE L'ACTIF IMMOBILISÉ	234 322	6 837	227 485
Clients et comptes rattachés	31 641	31 641	0
Autres créances clients	197 850	56 877	140 973
Créances représentatives de titres prêtés			
Personnel et comptes rattachés			
Sécurité sociale et autres organismes sociaux			
État - Impôts sur les bénéfices			
État - Taxe sur la valeur ajoutée			
État - Autres impôts, taxes et versements assimilés			
État - Divers			
Groupe et associés			
Débiteurs divers			
TOTAL DE L'ACTIF CIRCULANT	229 491	88 518	140 973
Charges constatées d'avance	74 637	74 637	0
TOTAL GÉNÉRAL	538 450	169 992	368 458

VARIATION DES FONDS PROPRES (en euros)								
	À l'ouverture de l'exercice	Affectation du résultat		Augmentation		Diminution ou consommation		À la clôture de l'exercice
	Montant	Montant	dont gén. du public	Montant	dont gén. du public	Montant	dont gén. du public	Montant
Fonds propres sans droit de reprise	936 320	0	0	0	0	0	0	936 320
Fonds propres avec droit de reprise								
Écart de réévaluation								
Réserves	3 375 734	14 983	14 983	0	0	0	0	3 390 717
Report à nouveau								
Excédent ou déficit de l'exercice	14 983	-14 983	-14 983	57 665	57 665	0	0	57 665
Legs et donations	511 000	0		560 000	560 000	-511 000	-511 000	560 000
Dotations consommables								
Subventions d'investissement								
Provisions réglementées								
TOTAL GÉNÉRAL	4 838 038	0	0	617 665	617 665	-511 000	-511 000	4 944 702



FONDS PROPRES SANS DROIT DE REPRISE (en euros)			
Date	Origine	En euros	Diminution ou consommation
Avant 1997	F. Texier	590 926	Travaux d'agrandissemetrn des bureaux à Asnières en 1992
2003	Fonds Bernard	15 900	Réfection salle d'étude/bibliothèque (et sa couverture du foyer d'Asnières)
2004	Fonds Véolia	25 200	Réfection de la cuisine du foyer d'Asnières
2007	Fondation d'entreprise Schneider	3 000	Réfection des circuits électriques des bureaux au siège à Asnières
2007	Fondation d'entreprise SFR	10 000	Réfection des circuits électriques des bureaux au siège à Asnières
2007	Fondation PPR	6 000	Réfection des circuits électriques des bureaux au siège à Asnières
2007	Donateur particulier	50	Réfection des circuits électriques des bureaux au siège à Asnières
2007	CMMA	2 000	Travaux de mise aux normes de sécurité incendie
2014	Donateur particulier	283 244	Construction du Centre Docteur Christophe Mérieux à Phnom Penh
TOTAL		936 320	

FONDS DÉDIÉS (en euros)				
	Montant net 2024	dont issus de la générosité du public	Montant net 2023	dont issus de la générosité du public
Fonds dédiés sur parrainages	242 669	242 669	249 020	249 020
Fonds dédiés sur suppléments Filleuls	53 565	53 565	47 494	47 494
Fonds dédiés sur suppléments Programmes	6 607	6 607	8 375	8 375
Fonds dédiés sur volontaires Bambous	457 836	457 836	289 403	289 403
Fonds dédiés sur projets Asie	2 995 103	2 870 809	3 266 550	3 224 012
Fonds dédiés sur dons affectés services	239 138	239 138	267 242	267 242
TOTAL GÉNÉRAL	3 994 918	3 870 625	4 128 084	4 085 549



PROVISIONS POUR RISQUES ET CHARGES ET POUR DÉPRÉCIATIONS (en euros)

	Montant début exercice	Augmentation dotations	Diminutions reprises	Montant fin exercice
Autres provisions réglementées				
PROVISIONS RÉGLEMENTÉES				
Provisions pour pertes de change				
Procisions pour risques et charges				
Autres provisions pour risques et charges	24 432	13 310	0	37 742
PROVISIONS POUR RISQUES ET CHARGES	24 432	13 310	0	37 742
Provisions pour dépréciation	345 485	0	0	345 485
Autres provisions pour dépréciation	260 851	0	18 443	242 408
PROVISIONS POUR DÉPRÉCIATION	606 336	0	18 443	587 893
TOTAL PROVISIONS	630 768	13 310	18 443	625 635

ÉTATS DES DETTES ET CHARGES À PAYER ET ÉCHÉANCES (en euros)

	Montant brut	à 1 an au plus	entre 1 et 5 ans au plus	à plus de 5 ans
Emprunts obligataires convertibles				
Autres emprunts convertibles				
Auprès des établissements de crédit :				
- à 2 ans maximum à l'origine				
- à plus de 2 ans à l'origine				
Emprunts et dettes financières divers				
Fournisseurs et comptes rattachés	124 157	124 157	0	0
Personnels et comptes rattachés	796	796	0	0
Sécurité sociale et autres organismes	345 844	345 844	0	0
Impôts sur les bénéfices	0	0		
Taxes sur la valeur ajoutée	41 012	41 012	0	0
Obligations cautionnées				
Autres impôts, taxes assimilés	1 862	1 862		
Dettes sur immobilisation et comptes rattachés				
Groupes et associés				
Autres dettes	22 538	22 538	0	0
Dettes représentatives de titres empruntés				
Produits constatés d'avance				
TOTAL GÉNÉRAL	536 209	536 209	0	0

CHARGES ET PRODUITS CONSTATÉS D'AVANCE (en euros)

	Charges	Produits
Charges ou produits d'exploitation	74 637	0
Charges ou produits financiers		
Charges ou produits exceptionnels		
TOTAL	74 637	0

FONDS EN PROVENANCE DE L'ÉTRANGER (en euros)

ROYAUME-UNI	280 633
BELGIQUE	242 998
CHINE	190 554
SUISSE	69 025
LUXEMBOURG	33 003
ALLEMAGNE	27 286
SINGAPOUR	24 540
ÉTATS-UNIS	14 925
PAYS-BAS	11 338



COMPTE DE RÉSULTAT (partie 1 - en euros)		
	2024	2023
Ventes de marchandises	563 501	457 391
Production vendue de biens		
Production vendue de services		
CHIFFRES D'AFFAIRES NETS	563 501	457 391
Production stockée		
Production immobilisée		
Subventions d'exploitation	192 014	222 224
Reprises sur amortissement et provisions, transfert de charges	29 024	26 985
Dons manuels	13 529 633	13 073 781
Legs et donations	1 202 679	830 566
Cotisation	800	830
Produits de manifestation		
Autres produits	228 256	263 374
PRODUITS D'EXPLOITATION	15 745 906	14 875 151
Achats de marchandises	241 094	258 465
Variation de stock de marchandises	-8 024	1 780
Achats de matières premières et autres approvisionnements	3 109	2 575
Variation de stock de matières premières et autres approvisionnements	0	0
Autres achats et charges externes	1 359 726	1 279 307
Impôts, taxes et versements assimilés	178 841	178 352
Salaires et traitements	1 709 071	1 752 115
Charges sociales	616 406	642 539
Dotations aux amortissements sur immobilisations	54 368	39 690
Dotations aux provisions sur immobilisations	0	0
Dotations aux provisions sur actif circulant	0	0
Dotations aux provisions pour risques et charges	13 310	11 822
Versements parrainages et programmes Asie et France	11 549 655	11 093 142
Autres charges	79 970	52 201
CHARGES D'EXPLOITATION	15 797 526	15 311 986
RÉSULTAT D'EXPLOITATION	-51 620	-436 835
Bénéfice attribué ou perte transférée		
Perte supportée ou bénéfice transféré		
Produits financiers de participation	10 161	7 615
Produits des autres valeurs mobilières et créances de l'actif immobilisé		
Autres intérêts et produits assimilés	95 049	100 157
Reprise sur provisions et transferts de charges	18 443	83 858
Différence positive de change	28	0
Produits nets sur cession de valeurs mobilières de placement	2 275	1 011
PRODUITS FINANCIERS	125 957	192 642
Dotations financières aux amortissements et provisions		
Intérêts et charges assimilées	0	0
Différences négatives de change	147	19 487
Charges nettes sur cessions de valeurs mobilières de placement		
CHARGES FINANCIÈRES	147	19 487
RÉSULTAT FINANCIER	125 809	173 155
RÉSULTAT COURANT AVANT IMPÔTS	74 189	-263 680

COMPTE DE RÉSULTAT (partie 2 - en euros)		
	2024	2023
Produits exceptionnels sur opérations de gestion	36 053	9
Produits exceptionnels sur opérations en capital	420 221	63
Reprise sur provisions et transferts de charges		
PRODUITS EXCEPTIONNELS	456 275	72
Charges exceptionnelles sur opérations de gestion	799	4 259
Charges exceptionnelles sur opérations en capital	497 550	242
Dotations exceptionnelles aux amortissements et provision		
CHARGES EXCEPTIONNELLES	498 349	4 501
RÉSULTATS EXCEPTIONNELS	-42 074	-4 429
Impôts sur les bénéfices	22 562	1 792
Utilisation des fonds dédiés exercices antérieurs	2 751 519	2 944 607
Reports de fonds dédiés sur l'exercice suivant	2 703 407	2 659 724
TOTAL DES PRODUITS	19 079 657	18 012 472
TOTAL DES CHARGES	19 021 992	17 997 489
ÉXCÉDENT OU DÉFICIT	57 665	14 983

CONTRIBUTION VOLONTAIRE EN NATURE		
	2024	2023
Prestations en nature	285 714	170 622
Dons en nature	577	5 423
Bénévolat	11 163	18 660
TOTAL	297 454	194 705

CHARGES DES CONTRIBUTIONS VOLONTAIRES EN NATURE		
	2024	2023
Prestations en nature	285 714	170 622
Mise à disposition gratuite de biens	577	5 423
Personnel bénévole	11 163	18 660
TOTAL	297 454	194 705



COMPTE DE RÉSULTAT PAR ORIGINE ET DESTINATION - EXERCICE 2024 (EN EUROS)

CHARGES PAR DESTINATION	Affectation par emploi des ressources collectées auprès du public utilisées sur 2024				Affectation par emploi des ressources collectées auprès du public utilisées sur 2023			
	Charges de 2024 = compte de résultat	%		%	Charges de 2023 = compte de résultat	%		%
1 - Missions sociales	13 213 252	83,6%	12 611 900	85,6%	12 804 473	83,6%	12 412 523	87,6%
1.1. - Réalisées en France	45 282	0,3%	0,00	0,0%	54 174	0,4%	0	0,0%
- Actions France réalisées par l'organisme	35 282	0,2%	0,00	0,0%	39 174	0,3%	0,00	0,0%
- Versements à un organisme central ou d'autres organismes agissant en France	10 000	0,1%	0,00	0,0%	15 000	0,1%	0,00	0,0%
1.2. - Réalisées en Asie	13 029 953	82,5%	12 611 900	85,6%	12 584 412	82,1%	12 412 523	87,6%
- Actions réalisées par l'organisme	13 029 953	82,5%	12 611 900	85,6%	12 584 412	82,1%	12 412 523	87,6%
> Parrainages et suppléments	8 725 885	55,2%	8 524 196	57,9%	8 535 239	55,6%	8 421 460	58,5%
- Versement parrainages individuels	6 158 281	39,0%	6 158 017	41,8%	6 684 438	43,7%	6 683 221	47,3%
- Versement suppléments filleuls	213 873	1,3%	213 873	1,5%	205 410	1,3%	205 410	1,6%
- Versement parrainages de projet durable	632 681	4,0%	632 681	4,3%	35 305	0,2%	35 305	0,3%
- Animation et suivi des parrainages	1 721 050	10,8%	1 519 625	10,3%	1 610 086	10,5%	1 497 524	9,3%
> Programmes de développement	4 304 068	27,2%	4 087 704	27,8%	4 049 172	26,4%	3 991 063	27,7%
- Construction/équipements pour l'éducation	653 933	4,1%	617 354	4,2%	608 156	4,0%	606 327	4,2%
- Accueil, accompagnement, formation	2 398 294	15,2%	2 394 150	16,3%	2 159 738	14,1%	2 159 738	15,0%
- Soutien social et besoins essentiels	767 046	4,9%	765 046	5,2%	841 936	5,5%	841 936	5,8%
- Animation et suivi des programmes	484 794	3,1%	311 153	2,1%	439 342	2,9%	383 062	2,7%
- Versements à un organisme central ou d'autres organismes	0	0,0%	0	0,0%	0	0,0%	0	0,0%
1.3 - Achat produits - Soieries du Mékong	138 018	0,9%	0	0,00%	165 888	1,1%	0	0,00%
2 - Frais de recherche de fonds	1 785 958	11,3%	1 358 761	9,3%	1 637 925	10,6%	1 162 654	7,4%
2.1 Frais d'appel à la générosité du public	1 247 875	7,8%	1 247 875	8,5%	1 301 720	8,4%	1 060 101	7,4%
2.2 Frais de recherches d'autres ressources	0	0,0%	0	0,0%	0	0,0%	0	0,0%
2.3 Frais de traitement dons et parrainage	117 366	0,7%	110 886	0,8%	107 840	0,7%	102 552	0,7%
2.4 Frais de ventes diverses	420 717	2,7%	0	0,0%	228 365	1,5%	0	0,0%
- Soieries du Mékong	238 229	1,5%	0					
- Autres frais de ventes	182 489	1,2%	0					
3 - Frais de fonctionnement	799 263	5,1%	755 135	5,1%	881 754	5,8%	838 518	5,8%
TOTAL DES CHARGES	15 798 473	100,0%	14 725 795	100,0%	15 324 152	100,0%	14 413 695	100,0%
4 - DOTATIONS AUX PROVISIONS & DEPRECIATIONS & CHARGES EXCEPTIONNELLES	497 550		497 550		11 822		11 822	
5 - IMPOTS SUR LES BENEFICES	22 562				1 792			
6 - REPORTS EN FONDS DEDIES DE L'EXERCICE	2 703 407		2 702 960		2 659 724		2 148 724	
EXCEDENT	57 665		276 031		14 983		703 510	
TOTAL GENERAL	19 079 657		18 202 337		18 012 472		17 277 751	

RESSOURCES DE L'EXERCICE	Suivi des ressources collectées auprès du public et utilisées sur 2024				Suivi des ressources collectées auprès du public et utilisées sur 2023			
	Ressources collectées en 2024 = compte de résultat	%		%	Ressources collectées en 2023 = compte de résultat	%		%
1 - Produits liés à la générosité du public	15 013 018	94,5%	15 013 018	100,0%	14 249 285	95,1%	14 249 285	100,0%
1.1 - Cotisations sans contrepartie	800	0,0%	800	0,0%	830	0,0%	830	0,0%
1.2 - Dons, Legs et Mécénat	14 867 971	93,6%	14 867 971	99,0%	14 139 672	94,4%	14 139 672	99,2%
- Dons	13 665 292	86,0%	13 665 292	91,0%	13 309 106	88,8%	13 309 106	93,4%
.Parrainages individuels	7 511 717	47,3%	7 511 717	50,0%	8 056 171	53,8%	8 056 171	56,5%
.Suppléments filleuls	220 425	1,4%	220 425	1,5%	200 690	1,3%	200 690	1,4%
.Parrainages de projet durable	786 576	5,0%	786 576	5,2%	34 992	0,2%	34 992	0,2%
.Dons manuels affectés - Missions Bambous	257 836	1,6%	257 836	1,7%	289 403	1,9%	289 403	2,0%
.Dons manuels affectés - Programmes en Asie	3 958 787	24,9%	3 958 787	26,4%	3 562 871	23,8%	3 562 871	25,0%
.Dons manuels affectés - Action en France	0	0,0%	0	0,0%	0	0,0%	0	0,0%
.Dons affectés services	304 035	1,9%	304 035	2,0%	505 055	3,4%	505 055	3,5%
.Dons manuels non affectés	625 915	3,9%	625 915	4,2%	659 924	4,4%	659 924	4,6%
- Legs et autres libéralités	1 202 679	7,5%	1 202 679	8,0%	830 566	5,5%	830 566	5,8%
- Mécénat	0	0,0%	0	0,0%	0	0,0%	0	0,0%
1.3 Autres produits liés à la générosité du public	144 247	0,9%	144 247	1,0%	108 783	0,7%	108 783	0,8%
- Produits financiers	144 247	0,9%	144 247	1,0%	108 783	0,7%	108 783	0,8%
2 - Produits non liés à la générosité du public	651 119	4,1%			563 392	3,8%		
2.1 Cotisations avec contrepartie	0	0,0%			0	0,0%		
2.2 Contributions financières sans contrepartie	0	0,0%			0	0,0%		
2.3 Autres produits non liés à la générosité du public	651 119	4,1%			563 392	3,8%		
- Ventes Soieries du Mékong	296 538	1,9%			360 443	2,4%		
- Autres produits	354 580	2,3%			202 949	1,4%		
3 - Subventions et autres concours publics	226 201	1,4%			171 330	1,1%		
.Subvention - Parrainages	336	0,0%			336	0,0%		
.Subvention - Missions Bambous	224 817	1,4%			168 842	1,1%		
.Subvention - Programmes en Asie	602	0,0%			2 152	0,0%		
.Subvention - Autres	447	0,0%			0	0,0%		
TOTAL DES RESSOURCES	15 890 338	100,0%	15 013 018	100,0%	14 984 007	100,0%	14 249 285	100,0%
4 - REPRISUR SUR PROVISIONS & DEPRECIATIONS & PRODUITS EXCEPTIONNELS	437 799		437 799		83 858		83 858	
5 - UTILISATIONS DES FONDS DEDIES ANTERIEURS	2 751 519		2 751 519		2 944 607		2 944 607	
DEFICIT	0		0		0		0	
TOTAL GENERAL	19 079 657		18 202 337		18 012 472		17 277 751	

Contribution volontaire en nature

Charges par destination	Total N	Dont Générosité du public	Total N-1	Dont Générosité du public
1-Contributions volontaires aux missions sociales	1 176 834	1 176 834	1 197 316	1 197 316
> Réalisées en France	0	0	0	0
> Réalisées à l'étranger	1 176 834	1 176 834	1 197 316	1 197 316
2-Contribution volontaire à la recherche de fonds	2 282 492	2 286 818	2 286 818	2 286 818
3-Contribution volontaire au fonctionnement	166 298	166 298	126 378	126 378
TOTAL	3 625 624	3 625 624	3 610 512	3 610 512

Produits par origine	Total N	Dont Générosité du public	Total N-1	Dont Générosité du public
1-Contributions volontaires liées à la générosité du public	3 625 624	3 625 624	3 610 512	3 610 512
> Bénévolat	3 339 334	3 339 334	3 434 467	3 434 467
Prestation en nature	285 714	285 714	170 622	170 622
Dons en nature	577	577	5 423	5 423
TOTAL	3 625 624	3 625 624	3 610 512	3 610 512

COMPTE D'EMPLOI DES RESSOURCES - EXERCICE 2024					
avec affectation des ressources collectées auprès du public par type d'emploi					
EMPLOIS PAR DESTINATION	EXERCICE 2024	%	EXERCICE 2023	RESSOURCES PAR DESTINATION	EXERCICE 2024 % EXERCICE 2023
1 - Missions sociales	12 611 900	85,64%	12 412 523	1- Ressources liées à la générosité du public	15 013 018 100,0% 14 249 285
1.1. - Réalisées en France	0	0,0%	0	1.1 - Cotisations sans contrepartie	800 0% 830
- Actions France réalisées par l'organisme	0	0,0%	0		
- Versements à un organisme central ou d'autres organismes agissant en France	0	0,0%	0	1.2 - Dons, Legs et Mécénat	14 867 971 99,0% 14 139 672
1.2. - Réalisées en Asie	12 611 900	85,64%	12 412 523	- Dons	13 665 292 91,0% 13 309 106
- Actions réalisées par l'organisme	12 611 900	85,6%	12 412 523	- Parrainages individuels	7 511 717 50,0% 8 056 171
- Parrainages et suppléments	8 524 196	57,9%	8 421 460	- Suppléments filleuls	220 425 1,5% 200 690
- Versement parrainages individuels	6 158 017	41,8%	6 683 221	- Suppléments programmes	786 576 5,2% 34 992
- Versement suppléments filleuls	213 873	1,5%	205 410	- Dons manuels affectés - Missions Bambous	257 836 1,7% 289 403
- Versement suppléments programmes	632 681	4,3%	35 305	- Dons manuels affectés - Programmes de développement en Asie	3 958 787 26,4% 3 562 871
- Animation et suivi des parrainages	1 519 625	10,3%	1 497 524	- Dons manuels affectés - Action en France	0 0,0% 0
- Programmes de développement	4 087 704	28,0%	3 991 063	- Dons affectés services	304 035 2,0% 505 055
- Construction/équipements pour l'éducation	617 354	4,2%	606 327	- Dons manuels non affectés	625 915 4,2% 659 924
- Accueil, accompagnement, formation	2 394 150	16,3%	2 159 738	- Legs	1 202 679 830 566
- Soutien social et besoins essentiels	765 046	5,2%	841 936	- Mécénat	0 0,0% 0
- Animation et suivi des programmes	311 153	2,1%	383 062	1.3 Autres produits liés à la générosité du public	144 247 1,0% 108 783
- Versements à un organisme central ou d'autres organismes agissant en France	0	0,0%	0		
2 - Frais de recherche de fonds	1 358 761	9,2%	1 162 653		
2.1 Frais d'appel à la générosité du public	1 247 875	8,5%	1 060 101		
2.2 Frais de recherches d'autres ressources	0	0,0%	0		
2.4 Frais de traitement dons et parrainage	110 886	0,8%	102 552		
3 - Frais de fonctionnement	755 135	5,1%	838 518		
TOTAL DES EMPLOIS	14 725 795	100,0%	14 413 694	TOTAL DES RESSOURCES	15 013 018 100,0% 14 249 285
4 - DOTATIONS AUX PROVISIONS & DEPRECIATIONS & CHARGES EXCEPTIONNELLES	497 550		11 822	2 - REPRISES SUR PROVISIONS & DEPRECIATIONS & PRODUITS EXCEPTIONNELS	437 799 83 858
5 - REPORTS EN FONDS DEDIES DE L'EXERCICE	2 702 960		2 148 724	3 - UTILISATION DES FONDS DEDIES ANTERIEURS	2 751 519 2 944 607
EXCEDENT DE LA GENEROSITE DU PUBIC DE L'EXERCICE	276 031		703 511	DEFICIT DE LA GENEROSITE DU PUBLIC DE L'EXERCICE	0 0
TOTAL GENERAL	18 202 337		17 277 751	TOTAL GENERAL	18 202 337 17 277 751
				RESSOURCES REPORTEES LIEES A LA GENEROSITE DU PUBLIC EN DEBUT D'EXERCICE (HORS FONDS DEDIES)	EXERCICE 2024 EXERCICE 2023
				(+) Excédent ou (-) insuffisance de la générosité du public	3 766 360 3 092 348
				(-) Investissements et (+) désinvestissements nets liés à la générosité du public de l'exercice	386 365 674 012
				RESSOURCES REPORTEES LIEES A LA GENEROSITE DU PUBLIC EN FIN D'EXERCICE (HORS FONDS DEDIES)	0 0
					4 152 725 3 766 360
Contributions volontaires en nature					
Emplois de l'exercice	N	N-1	Ressources de l'exercice	N	N-1
1- Contributions volontaires aux missions sociales	1 176 834	1 197 316	1- Contributions volontaires liées à la générosité du public		
Réalisées en France	0	0	Bénévolat	3 339 334	3 434 467
Réalisées à l'étranger	1 176 834	1 197 316	Prestation en nature	285 714	170 622
2 - Contributions volontaires à la recherche de fond	2 282 492	2 286 818	Dons en nature	577	5 423
3- Contributions volontaires au fonctionnement	166 298	126 378	TOTAL	3 625 624	3 610 512
TOTAL	3 625 624	3 610 512			
			FONDS DEDIES DE LA GENEROSITE DU PUBLIC	EXERCICE 2024	EXERCICE 2023
			FONDS DEDIES DE LA GENEROSITE DU PUBLIC EN DEBUT D'EXERCICE	4 109 714	4 905 598
			(-) Utilisation	2 240 519	2 944 607
			(+) Report	2 142 960	2 148 724
			FONDS DEDIES A LA GENEROSITE DU PUBLIC EN FIN D'EXERCICE	4 012 155	4 109 714

Annexe 2024



Présentation de l'entité

L'association *Enfants du Mékong* a été **fondée au Laos en 1958** sous l'appellation d' « Association pour la protection de l'enfance au Laos ». Déclarée à la Préfecture de Police de Paris en 1969, elle a adopté sa dénomination actuelle en 1977. Elle a son siège social à Asnières-sur-Seine, au 5 rue de la Comète.

Elle a pour but de venir en aide aux enfants et aux jeunes du Sud-Est asiatique ainsi qu'à leurs familles. Elle s'attache, notamment, à leur apporter un soutien éducatif, matériel et moral, et à faciliter leur intégration dans leur pays. Ses pays d'action sont le Laos, le Vietnam, le Cambodge, la Birmanie, la Thaïlande, les Philippines, le Népal, le sud de la Chine. et la France. **Son action porte aussi bien sur la formation scolaire et humaine des enfants pauvres que sur le soutien aux enfants souffrants et victimes de sévices** (rue, prostitution, trafics humains...). Totalement apolitique, sa vision éducative s'inspire de l'anthropologie chrétienne. *Enfants du Mékong* a reçu le Label Idéas en 2011, renouvelé en 2015, 2019 et en février 2024.

Organisation

SES MODES D'ACTION

• Le parrainage d'enfants :

- **Le parrainage individuel**, pour des enfants qui vivent essentiellement au sein de leur famille, parfois dans des structures d'accueil. C'est le mode de soutien principal et historique d'EdM

- **Le parrainage de projets durables** (anciennement parrainage collectif), pour des enfants qui vivent dans des structures d'accueil comme des foyers. Le parrainage sert à financer le fonctionnement de la structure.

• Les programmes de développement, de trois natures :

- Constructions et équipements pour l'éducation
- Soutien social et besoin essentiel
- Accueil, accompagnement, formation

SES ACTEURS

- Les **responsables de programme** de parrainages et de développement en Asie, personnes locales bénévoles.

- Les **Bambous**, jeunes Français ou d'autres nationalités qui partent pour un an minimum avec le statut de VSI (volontaire de solidarité internationale) délivré par le Ministère de l'Europe des Affaires étrangères.

- Les **salariés locaux** en Asie (travailleurs sociaux, administratifs, professeurs...)
- Les **salariés et stagiaires en France**.
- Les **délégations** bénévoles en France.
- Les **bureaux internationaux** bénévoles (Allemagne, Belgique, Angleterre, Suisse, Luxembourg, Singapour, Bangkok, Hong-Kong).
- Les **bénévoles** du siège et les **administrateurs**.



En quelques chiffres, au 31 décembre 2024

66 ans d'existence

1 115 programmes de parrainages

- **995 programmes de parrainages individuels, soit 21 255 enfants parrainés**

Un programme de parrainage individuel comprend en moyenne 25 enfants, il est géré par un responsable local bénévole.

- **120 programmes de parrainages de projets durables, soit 14 200 enfants soutenus.** Il s'agit de soutenir des structures comme des foyers d'accueil avec un montant de parrainage entièrement libre.



177 programmes de développement (dont 3 pour l'ensemble de l'Asie et 2 en France)

- Ces programmes apportent un soutien dans trois domaines :
 - Construction et équipement pour l'éducation
 - Soutien social et besoins essentiels
 - Accueil, accompagnement, formation
- Ces programmes de développement apportent un soutien à environ 60 000 enfants et membres de leur famille, notamment par l'aide apportée en nutrition et aux écoles informelles en Birmanie.

95 000 enfants directement soutenus (y compris des membres de leur famille)

1 300 bénévoles environ : responsables de programmes en Asie, délégués et équipiers en France et à l'international, bénévoles réguliers au siège à Asnières, administrateurs.

123 salariés locaux en Asie : ce sont essentiellement des travailleurs sociaux, des professeurs et des administratifs.

65 délégations en France et bureaux internationaux (bénévoles) : chargées de trouver des nouveaux parrains et donateurs et de faire connaître l'action d'EdM.

53 Bambous présents en Asie (Volontaires de Solidarité Internationale)

48 salariés - dont 10 apprentis - en France, 2 expatriés en Asie

Moyenne d'âge 34 ans, dont plusieurs sont d'anciens Bambous !

Total des dépenses : 15,8 M€ réparties comme suit :

> **83,6 %** en missions sociales, c'est-à-dire de fonds consacrés à nos actions en Asie et en France

> **11,3 %** en frais de recherche et de traitement de fonds

> **5,1 %** en frais de fonctionnement

Total des recettes : 15,9 M€, dont 94,5 % de dons privés

Le bénévolat, les dons et prestations en nature sont valorisés à 3,6 M€.

La trésorerie de l'association s'élève à 7,8 M€, dont 4 M€ de fonds affectés à des projets, non encore dépensés. La trésorerie réellement disponible s'élève donc à 3,8 M€.

Faits caractéristiques de l'exercice

• Comme rapporté ci-dessus, le parrainage collectif a été transformé en parrainage de projet durable. Les trois modes d'actions d'EdM sont donc à présent :

- Le parrainage individuel
- Le parrainage de projets durables
- Les programmes de développement

• Les principales caractéristiques de notre action en Asie :

- Un tiers des programmes de parrainages ont été visités en 2024, et la moitié depuis 2023

- Plusieurs « Réunions de famille » pour former nos responsables de programmes ont eu lieu dans différents pays

- Nous avons lancé deux missions Bambous en septembre 2024 pour étudier un développement de l'action d'EdM au Timor Leste

- La formation intégrale devient « Accueil, accompagnement, formation » pour mieux signifier tout ce que recouvre cette thématique de nos programmes de développement.

• Les principales caractéristiques de notre action au siège :

- La digitalisation de la relation parrain – filleul se poursuit

- Le Naga d'Or, première chasse au trésor solidaire, a été lancé au musée Guimet en septembre 2024

- Une boutique en ligne a été créée en octobre 2024.

- Le Label Idéas a été renouvelé en février 2024. Initiée en 2011 et renouvelée tous les quatre ans, cette démarche de labellisation, fondée sur un référentiel de 90 bonnes pratiques, donne une vue très exhaustive de la gouvernance, de la transparence financière, des pratiques de communication et d'appels de dons et du suivi de l'efficacité de l'action.

• L'année se termine avec un excédent de 57 665 €.

• Les dépenses ont augmenté de 3 % à 15 798 473 €.

• Les ressources de l'exercice ont augmenté de 6% à 15 890 338 €. Comme les années précédentes, elles sont très majoritairement issues de la générosité du public (94,5 %).

• Les dépenses en parrainages (individuels et de projets durables) ont augmenté à 7 005 K€ (+1 %)

• Les dépenses de programmes de développement ont augmenté à 4 304 K€ (+ 6 %).

Événements postérieurs à la clôture

Alors que le pays est en guerre civile depuis le 1^{er} février 2021, un terrible séisme de magnitude 7,7 a frappé la Birmanie le 28 mars 2025. Au 10 avril 2025, *Enfants du Mékong* a déjà envoyé 100 000 € sur place auprès de ses responsables locaux pour répondre aux urgences, notamment en eau et en nourriture. Dans un deuxième temps, EdM participera à la mesure de ses moyens à la reconstruction de l'habitat dans ses programmes les plus touchés.

Le montant du parrainage individuel va être réajusté au 1^{er} juin 2025.

Les nouveaux montants seront les suivants :

- Parrainage scolaire : 32 € (+ 4 €)

- Parrainage étudiant : 47 € (+ 4 €)

Les 4 € d'augmentation seront intégralement reversés en Asie pour les filleuls. Une communication a été faite à l'ensemble des parrains. Les parrains qui ne pourront pas ou ne voudront pas augmenter le montant de leur parrainage auront la possibilité de rester à l'ancien montant. Notre priorité est qu'aucun parrainage ne s'arrête en raison de ce réajustement, et donc qu'aucun filleul ne soit pénalisé. Donc, que le montant du parrainage soit à 32 € ou 28 €, nous enverrons 26 € en Asie pour le filleul (41 € pour un étudiant).



Règles et méthodes comptables

Conventions générales comptables appliquées

Les comptes de l'exercice clos le 31 décembre 2024 ont été établis et présentés selon la réglementation française en vigueur, résultant des règlements du Comité de la réglementation comptable (CRC).

L'association a arrêté ses comptes en respectant le règlement les prescriptions du règlement 2014-03 du Plan comptable général et les prescriptions du règlement 2018-06 relatifs aux comptes annuels des personnes morales de droit privé à but non lucratif.

Les conventions générales comptables ont été appliquées conformément aux hypothèses de base de :

- Prudence,
- Continuité de l'exploitation,
- Permanence des méthodes comptables d'un exercice à l'autre,
- Indépendance des exercices.

La méthode de base retenue pour l'évaluation des éléments inscrits en comptabilité est la méthode des coûts historiques.

Changement de méthode comptable

L'entité est soumise depuis le 1^{er} janvier 2020 à l'application du règlement 2018-06 précité. Il n'y a pas eu de changement de méthode comptable en 2023.

Informations relatives au bilan

Règles et méthodes

1) L'ACTIF

Actif immobilisé

Les immobilisations incorporelles et corporelles sont évaluées à leur coût d'acquisition ou de production (valeur d'entrée des biens dans le patrimoine), compte tenu des frais nécessaires à la mise en état de ces biens.

Les biens susceptibles de subir une dépréciation sont amortis selon le mode linéaire ou dégressif sur la base de leur durée de vie économique :

- Constructions : 30 ans,
- Agencements et aménagements des constructions : 20 ans,
- Installations techniques : 10 ans,
- Mobilier de bureau : 5 ans,
- Matériel informatique : 3 ans.

L'amortissement des biens non décomposables est calculé sur leur durée d'usage en application de la dérogation prévue pour les PME et petites associations, dans le cadre de l'avis du comité d'urgence du CNC n° 2005-D du 01/06/2005.

L'amortissement des biens décomposables s'effectue sur leur durée d'utilisation. Il s'agit des immobilisations qui possèdent un ou plusieurs éléments significatifs dont la durée d'utilisation est différente de la structure principale de l'immobilisation. Les amortissements sont calculés soit sur le mode linéaire, soit en fonction du rythme de consommation des avantages économiques (dégressif ou autre). L'analyse de chaque catégorie d'immobilisations n'a pas fait ressortir d'immobilisation ayant un caractère décomposable.

Les éléments non amortissables de l'actif immobilisé ont été, le cas échéant, dépréciés pour tenir compte de la valeur actuelle de ces biens (conformément aux récents règlements du CRC).

Stocks

Les stocks sont évalués selon le dernier coût d'achat. La valeur brute des marchandises et approvisionnements comprend le prix d'achat et les frais accessoires.

Créances

Les créances sont indiquées à leur valeur nominale. Une provision pour dépréciation est pratiquée lorsque la valeur d'inventaire est inférieure à la valeur comptable.

Valeurs mobilières de placement

La valeur brute est constituée par le coût d'achat hors frais accessoires. Lorsque la valeur d'inventaire est inférieure à la valeur brute, une provision pour dépréciation est constituée du montant de la différence.



2) LE PASSIF

Fonds dédiés Les fonds dédiés sont constitués des ressources affectées à des projets définis, en attente, à la date de clôture, de transfert vers ces projets.

Provisions pour risques Elles sont constituées pour tenir compte des risques financiers existant à la clôture des comptes.

Analyse

1) L'ACTIF

Actif immobilisé (tableau p. 48)

Les immobilisations incorporelles : Leur montant net est faible et s'élève à 12 K€.

Immobilisations corporelles :

Le montant net des immobilisations corporelles est en hausse à 1 150 K€ :

- 511 K€ d'acquisition d'un bien immobilier reçu par legs en 2023 et vendu en 2024 a été sorti.

- 560 K€ de deux biens immobiliers reçus par legs en 2024 ont été rentrés.

Immobilisations financières :

Participations : elles sont stables et leur montant à 289 K€ correspond à :

- 283 K€ de participation dans la SARL Centre Docteur Christophe Mérieux à Phnom-Penh (dont l'objet est la détention des biens immobiliers d'EdM au Cambodge, et de leur donner ainsi une bonne protection juridique)
- 6 K€ de participation au capital de SdM Cambodge.

Amortissements et dépréciations (tableau page 51) :

- Les amortissements sont en légère augmentation à 2 398 K€.
- Les amortissements sont en légère augmentation à 2 439 K€.
 - Les dépréciations, inchangées à 345 K€, correspondent à un reclassement comptable de provisions déjà passées sur les exercices antérieurs, concernant EdM Entrepreneurs.

Actif circulant

Stocks : La valeur du stock s'élève à 153 K€, légèrement supérieure à 2023. Cela correspond au stock d'étoiles de SdM au 31 décembre.

Créances (tableau page 52) :

- Les créances usagers et comptes rattachés s'élèvent à 31 K€. Il s'agit essentiellement de créances de clients de Soeries du Mékong (dont le paiement est bien arrivé début 2025)
- Les autres créances de l'actif circulant s'élèvent à 57 K€. Elles correspondent aux parrainages en attente de recettes.

Placements et disponibilités (tableau page 48) : Les valeurs de placement et disponibilités sont d'un montant de 7 725 K€ très légèrement inférieur à 2023. Il est à noter que les VMP et instruments de trésorerie (livrets, bons à moyen terme) sont de nature purement monétaire et ne présentent pas de risque particulier.

Les charges constatées d'avance

Elles sont faibles et stables (75 K€).



2) LE PASSIF

Fonds propres

- Les fonds propres sans droit de reprise sont inchangés à 936 K€ (tableau page 53)
- Les réserves ont légèrement augmenté à 3 390 K€, car l'excédent de ressources constaté en 2023 (14 983 €) a été intégré en réserves sur décision de l'assemblée générale.
- Les deux biens immobiliers reçus en legs et non vendus, d'un montant de 560 K€, sont comptabilisés en fonds propres.
- Un bénéfice de 57 665 € est constaté sur l'exercice 2024.
- Le tableau de variation des fonds propres se trouve page 52.

Fonds dédiés (tableau p. 53)

Ces fonds sont constitués des parrainages et suppléments (programmes et filleuls) reçus fin 2023, versés début 2024, et des dons affectés reçus en 2023 ou les années précédentes reportés en 2024. Ils concernent les missions des volontaires Bambous, la coordination de l'action Asie, et des programmes de développement, en particulier les centres scolaires et foyers d'accueil qui représentent des dépenses récurrentes pour lesquelles les dons sont recherchés très en avance.

Leur montant à la clôture est de 3 995 K€, en diminution de 133 K€.

Emprunts et dettes (tableau p. 49)

Les dettes « Fournisseurs et comptes rattachés » (124 K€) sont constituées des dettes fournisseurs (opérations sur devis effectuées mais non réglées en fin d'exercice car factures non reçues).

Les dettes « Fiscales et sociales » (390 K€) représentent les charges sociales du dernier trimestre ou dernier mois de l'exercice N payées sur l'exercice N+1, et de la TVA des Soieries du Mékong de N payée sur N+1.

Les « autres dettes » (23 K€) correspondent à des décaissements en Asie non faits au 31 décembre, et différés en janvier 2025.



Informations relatives au CR

Comptabilisation des dons dans le logiciel de comptabilité

- **Dons récurrents** : par prélèvement ou par carte bancaire, la date d'enregistrement est la date effective de réception du don.

- **Dons ponctuels** : par virement, par carte bancaire ou par chèque, la date d'enregistrement est le mois de réception du don.

À la clôture, si des recettes sont non reçues mais annoncées par une confirmation écrite d'engagement et de montant pour un versement sur l'exercice N+1, elles sont comptabilisées sur l'exercice N.

Participation aux frais de suivi et de gestion

PARRAINAGE

Parrainage individuel : pour rappel, le montant du parrainage a été revalorisé le 1^{er} octobre 2017 de 4 €. Depuis, les montants sont donc 28 € pour le parrainage scolaire et 43 € pour le parrainage étudiant. Ces 4 € d'augmentation sont entièrement envoyés en Asie pour le filleul et sa famille, et de façon inchangée, 6 € sont retenus pour les frais de suivi des parrainages et de gestion. Lorsqu'un parrain a souhaité verser un montant différent mais toujours supérieur à 28 €, la différence sert pour répondre aux urgences de l'association.

Parrainages de projets durables : 20 % des dons affectés aux parrainages de projets durables sont retenus pour les frais de suivi et d'animation de ces parrainages. Les parrains en sont bien entendu informés en amont.

DONS AFFECTÉS AUX PROJETS

15 % des dons affectés aux projets sont retenus pour les frais de suivi des projets et de gestion. Les donateurs en sont bien entendu informés en amont.

Effectif salarié - Rémunération des dirigeants

Aucune rémunération n'est accordée aux membres du conseil d'administration. Le montant global des 10 rémunérations brutes les plus élevées est de 590 516 €. Elles comprennent les primes d'ancienneté, plafonnées à 15 ans. Concernant les RH, la grande force d'EdM est la fidélité de ses salariés, qui est le double de celle des salariés en ONG. *Enfants du Mékong* a participé en 2022 à une enquête RH réalisée par le cabinet Deloitte, à laquelle 58 ONG françaises ont participé. Le tableau ci-dessous donne quelques éléments de cette enquête :

EFFECTIF MOYEN DES SALARIÉS EN ÉQUIVALENT TEMPS PLEIN	
	Personnel salarié
Cadres	15
Employés	21
Apprentis	10
Total	46

	Ensemble ONG	EdM
Ancienneté moyenne	4 ans	8 ans
Age médian	41 ans	40 ans
% de femmes	65%	68%
% cadres	39%	39%
CDI	94%	100%

Engagements hors bilan

Engagements hors bilan

• Paramètres économiques :

L'augmentation annuelle des salaires :
1 % Constant pour la catégorie : Non Cadres
1 % Constant pour la catégorie : Cadres
Le taux d'actualisation et de revalorisation annuelle nette du fonds est de :
3,15 % (inflation comprise).

Paramètres sociaux :

Le départ est prévu, sauf dérogation individuelle, à :
64 ans pour la catégorie : Non Cadres
64 ans pour la catégorie : Cadres
Le taux de rotation retenu est :
1 % constant pour la catégorie : Non Cadres
1 % constant pour la catégorie : Cadres
Le taux de charges sociales patronales est :
40 % pour la catégorie : Non Cadres
40 % pour la catégorie : Cadres
Le départ intervient à l'initiative du salarié.

Paramètres techniques :

L'année des calculs retenue est 2024.
La table de mortalité utilisée est la table réglementaire INSEE 2016-2018.
La méthode de calcul retenue est la méthode : Rétrospective Prorata Temporis.
Les plans de financement établis tiennent compte de l'ensemble des salariés.
La tarification est établie soit sur la base de cotisations lissées*, soit sur la base de



versement(s) unique(s) assorti(s) de cotisations lissées dans le temps.

Les cotisations sont supposées être payées annuellement d'avance, les départs étant prévus en début d'année.

Le fonds collectif est utilisé pour le remboursement des seules indemnités de fin de carrière, les cotisations sont donc exonérées de la taxe sur les conventions d'assurances.



Informations sur le COD

Principes généraux de l'établissement du COD

Le COD est établi en application du règlement n°2018-06 relatif aux comptes annuels des personnes morales de droit privé à but non lucratif. L'association a choisi de présenter un comparatif du COD avec l'année précédente.

Modalités de calcul et de répartition relatives à EdM

AFFECTATION DES RESSOURCES

- Sont affectés en « produit de la générosité du public » tous les parrainages, dons, legs et autres libéralités provenant de personnes physiques ou de personnes morales privées.
- Sont affectées en « produits non liés à la générosité du public » les ventes des *Soieries du Mékong* et les ventes d'artisanat réalisées par les délégations.
- Sont affectées en « subventions et autres concours publics » toutes les subventions provenant de personnes morales publiques (MAE, Conseils généraux, mairies...).

Informations sur le CER

collectées auprès du public

Principes généraux de l'établissement du CER

Le CER est établi en application :

- du règlement n° 2008-12 du Comité de la Réglementation Comptable, homologué par l'arrêté du 11 décembre 2008, ainsi que les règles définies par la loi n° 91-772 du 7 août 1991, le décret n° 92-1011 du 17 septembre 1992 et l'arrêté du 30 juillet 1993 sur la présentation des comptes des associations.

- du règlement n°2018-06 relatif aux comptes annuels des personnes morales de droit privé à but non lucratif.

L'association a choisi de présenter un comparatif du CER avec l'année précédente.



Répartition des salaires et frais généraux

dans le COD et le CER

Contributions volontaires en nature

SALAIRES

Missions sociales

- Les salaires du directeur Action Asie (basé à Asnières) et du directeur opérationnel (basé à Bangkok) sont répartis de façon égale entre « animation et suivi des parrainages » et « animation et suivi des programmes de développement ».
- Les salaires des responsables et chargées de pays et des deux assistantes du service et leurs missions en Asie sont affectés en « animation et suivi des parrainages ».
- Le salaire de la chargée de projets à Asnières est affecté en « animation et suivi des programmes de développement ».
- Les dépenses des volontaires Bambous sont affectées sur les deux postes « animation et suivi des parrainages » et « animation et suivi des programmes » en fonction de la nature de leur mission. Elles comprennent également 75 % du salaire du directeur du personnel, dont la mission principale est le recrutement, la formation, le suivi en mission et l'aide au retour des Bambous (25 % restants sont en « frais de fonctionnement »), et le salaire de la chargée de mission Bambous qui l'assiste.
- Le salaire de la chargée de projet « J'ai un Rêve » à Asnières est affecté en mission sociale en France.

Frais de recherche de fonds

- Les ressources de l'association étant à 95,5 % issues de la générosité du public, tous les frais du service communication et développement des ressources sont affectés aux frais d'appel à la générosité du public, à l'exception des éléments suivants :
- Le salaire de la trésorière et de son adjointe sont affectés en frais de traitement des parrainages, dons et legs.
 - Le salaire de la gérante des *Soieries du Mékong* et les frais de communication et de collecte rattachés sont affectés en Frais de vente *Soieries du Mékong*.

Frais de fonctionnement et autres charges

- Les salaires du directeur général adjoint, du responsable informatique et son adjoint, du responsable comptable, et de leurs apprentis, de l'assistante du DG, de la chargée du standard/accueil et de la cuisinière sont entièrement affectés en frais de fonctionnement.
- Le salaire du directeur général est réparti à parts égales entre missions sociales, frais de recherche de fonds et frais de fonctionnement.

FRAIS GÉNÉRAUX : Les frais généraux sont répartis entre les différents services dès la saisie comptable selon une grille de répartition analytique. Les autres frais sont imputés directement dans le service concerné.

ANIMATION ET SUIVI DES PARRAINAGES ET PROGRAMMES DE DÉVELOPPEMENT

- Ces dépenses comprennent :
- Les salaires précités en missions sociales qui s'y rapportent,
 - Les frais généraux précités qui s'y rapportent,
 - Les frais généraux du bureau d'EdM à Bangkok,
 - Les indemnités et les frais des Bambous, répartis en fonction de la nature de leur mission,
 - Les indemnités des quelques responsables de programme indemnisés (parrainage),
 - Les comités de traduction des courriers parrains-filleuls (parrainage).

L'évaluation des contributions volontaires en nature a été calculée de la façon suivante :

1. Prestations en nature

- AXA** : mise à disposition de deux salariés en mécénat de compétence pour le service informatique (92 736 €) et pour le projet « J'ai un Rêve » (78 971 €)
- JC Decaux** : campagne d'affichage (35 000 €)
- Marco Vasco** : espaces publicitaires (34 400 €)
- Ouest France** : espaces publicitaires (33 183 €)
- Athea Consulting** : conseil en marketing (6 000 €)
- Divers mécénats de compétences** : 5 423 €

2. Dons en nature

Alimentation : 577 €

3. Activités bénévoles (voir tableau ci-dessous)

ÉVALUATION DES CONTRIBUTIONS VOLONTAIRES EN NATURE					
Nature des bénévoles	Valorisation applicable	Prestation effectuée	Calcul	Montant estimé	Affectation emplois
Président de l'association	SMIC x 3	3 jours/mois	3 THS x 7 x 3 x 12 + charges	18 921 €	1/3 MS, 1/3 RF, 1/3 FF
Trésorier de l'association	SMIC x 3	0,5 jour/mois	3 THS x 7 x 0,5 x 12 + charges	2 365 €	1/3 MS, 1/3 RF, 1/3 FF
17 administrateurs	SMIC x 3	Chacun 0,5 jour/mois	3 THS x 7 x 17 x 0,5 x 12 + charges	40 206 €	1/3 MS, 1/3 RF, 1/3 FF
Bénévoles au siège	SMIC x 1,3	38 journées/semaines	1,3 THS x 7 x 38 x 52 + charges	309 751 €	2/3 MS, 1/6 RF, 1/6 FF
Équipes de délégations	Délégué SMIC x 1,5 Équipier SMIC x 1,3	55 délégations en France 9 délégations hors de France 1 délégation = 1 délégué + 3 bénévoles (moyenne) Soit : 64 délégués = 2 jours/semaine 192 équipiers = 0,5 jour/semaine	1,5 THS x 64 x 2 x 52 + charges 1,3 THS x 192 x 7 x 0,5 x 52 + charges	1 228 799 € 782 529 €	RF
Responsables de programme en Asie	80 € /mois	985 responsables de programme de parrainages	80 x 12 x 985	945 600 €	MS
Abandon de frais bénévoles				11 163 €	RF
TOTAL				3 339 334 €	

- THS : Taux horaire SMIC : 11,88 € (décembre 2024)
Charges SMIC x 1,3 : 45 %
Charges SMIC x 1,5 : 48 %
Charges SMIC x 2 : 54 %
Charges SMIC x 3 : 58 %
- 1 journée : 7 H
MS : Missions sociales
RF : Recherche de fonds
FF : Frais de fonctionnement

Rapport 2024

DU COMMISSAIRE AUX COMPTES





ENFANTS DU MEKONG

Siège social : 5 rue de la Comète - 92600 ASNIERES
Association loi 1901

RAPPORT DU COMMISSAIRE AUX COMPTES SUR LES COMPTES ANNUELS

EXERCICE CLOS LE 31 DECEMBRE 2024

ENFANTS DU MEKONG, Association
Exercice clos le 31 décembre 2024

**RAPPORT DU COMMISSAIRE AUX COMPTES
SUR LES COMPTES ANNUELS**

Aux membres,

Opinion

En exécution de la mission qui nous a été confiée par votre assemblée générale, nous avons effectué l’audit des comptes annuels de l’association ENFANTS DU MEKONG relatifs à l’exercice clos le 31 décembre 2024, tels qu’ils sont joints au présent rapport.

Nous certifions que les comptes annuels sont, au regard des règles et principes comptables français, réguliers et sincères et donnent une image fidèle du résultat des opérations de l’exercice écoulé ainsi que de la situation financière et du patrimoine de l’association à la fin de cet exercice.

Fondement de l’opinion

Référentiel d’audit

Nous avons effectué notre audit selon les normes d’exercice professionnel applicables en France. Nous estimons que les éléments que nous avons collectés sont suffisants et appropriés pour fonder notre opinion.

Les responsabilités qui nous incombent en vertu de ces normes sont indiquées dans la partie « Responsabilités du commissaire aux comptes relatives à l’audit des comptes annuels » du présent rapport.

Indépendance

Nous avons réalisé notre mission d’audit dans le respect des règles d’indépendance qui nous sont applicables, sur la période du 1^{er} janvier 2024 à la date d’émission de notre rapport, et notamment nous n’avons pas fourni de services interdits par le code de déontologie de la profession de commissaire aux comptes.

Justification des appréciations

En application des dispositions de l’article L.821-53 et R.821-180 du Code de commerce relatives à la justification de nos appréciations, nous portons à votre connaissance les appréciations auxquelles nous avons procédé.

Dans le cadre de notre appréciation des principes comptables suivis par votre association, nous avons vérifiés que les modalités retenues pour l’élaboration du compte d’emploi annuel des ressources décrites dans l’annexe, font l’objet d’une information appropriée, sont conformes aux dispositions du règlement CRC n° 2018-06 et ont été correctement appliquées.

Les appréciations auxquelles nous avons procédé ont porté sur le caractère approprié des principes comptables appliqués, sur le caractère raisonnable des estimations significatives retenues et sur la présentation d’ensemble des comptes.

Les appréciations ainsi portées s’inscrivent dans le cadre de notre démarche d’audit des comptes annuels, pris dans leur ensemble, et ont donc contribué à la formation de notre opinion, sans réserve, exprimée dans la première partie de ce rapport.

Vérification du rapport financier et des autres documents adressés aux sociétaires.

Nous avons également procédé, conformément aux normes d’exercice professionnel applicables en France, aux vérifications spécifiques prévues par la loi.

Nous n’avons pas d’observation à formuler sur la sincérité et la concordance avec les comptes annuels des informations données dans le rapport financier du Président et dans les autres documents adressés aux sociétaires sur la situation financière et les comptes annuels.

Responsabilités de la direction et des personnes constituant le gouvernement d’entreprise relatives aux comptes annuels

Il appartient à la direction d’établir des comptes annuels présentant une image fidèle conformément aux règles et principes comptables français ainsi que de mettre en place le contrôle interne qu’elle estime nécessaire à l’établissement de comptes annuels ne comportant pas d’anomalies significatives, que celles-ci proviennent de fraudes ou résultent d’erreurs.

Lors de l’établissement des comptes annuels, il incombe à la direction d’évaluer la capacité de l’association à poursuivre son exploitation, de présenter dans ces comptes, le cas échéant, les informations nécessaires relatives à la continuité d’exploitation et d’appliquer la convention comptable de continuité d’exploitation, sauf s’il est prévu de liquider l’association ou de cesser son activité.

Les comptes annuels ont été arrêtés par le conseil d’administration.

Responsabilités du commissaire aux comptes relatives à l’audit des comptes annuels

Il nous appartient d’établir un rapport sur les comptes annuels. Notre objectif est d’obtenir l’assurance raisonnable que les comptes annuels pris dans leur ensemble ne comportent pas

d'anomalies significatives. L'assurance raisonnable correspond à un niveau élevé d'assurance, sans toutefois garantir qu'un audit réalisé conformément aux normes d'exercice professionnel permet de systématiquement détecter toute anomalie significative. Les anomalies peuvent provenir de fraudes ou résulter d'erreurs et sont considérées comme significatives lorsque l'on peut raisonnablement s'attendre à ce qu'elles puissent, prises individuellement ou en cumulé, influencer les décisions économiques que les utilisateurs des comptes prennent en se fondant sur ceux-ci.

Comme précisé par l'article L.823-10-1 du code de commerce, notre mission de certification des comptes ne consiste pas à garantir la viabilité ou la qualité de la gestion de votre association.

Responsabilités du Commissaire aux comptes relatives à l'audit des comptes annuels

Il nous appartient d'établir un rapport sur les comptes annuels. Notre objectif est d'obtenir l'assurance raisonnable que les comptes annuels pris dans leur ensemble ne comportent pas d'anomalies significatives. L'assurance raisonnable correspond à un niveau élevé d'assurance, sans toutefois garantir qu'un audit réalisé conformément aux normes d'exercice professionnel permet de systématiquement détecter toute anomalie significative. Les anomalies peuvent provenir de fraudes ou résulter d'erreurs et sont considérées comme significatives lorsque l'on peut raisonnablement s'attendre à ce qu'elles puissent, prises individuellement ou en cumulé, influencer les décisions économiques que les utilisateurs des comptes prennent en se fondant sur ceux-ci.

Comme précisé par l'article L.821-55 du Code de commerce, notre mission de certification des comptes ne consiste pas à garantir la viabilité ou la qualité de la gestion de votre association.

Dans le cadre d'un audit réalisé conformément aux normes d'exercice professionnel applicables en France, le Commissaire aux comptes exerce son jugement professionnel tout au long de cet audit.

En outre :

- il identifie et évalue les risques que les comptes annuels comportent des anomalies significatives, que celles-ci proviennent de fraudes ou résultent d'erreurs, définit et met en œuvre des procédures d'audit face à ces risques, et recueille des éléments qu'il estime suffisants et appropriés pour fonder son opinion. Le risque de non-détection d'une anomalie significative provenant d'une fraude est plus élevé que celui d'une anomalie significative résultant d'une erreur, car la fraude peut impliquer la collusion, la falsification, les omissions volontaires, les fausses déclarations ou le contournement du contrôle interne ;
- il prend connaissance du contrôle interne pertinent pour l'audit afin de définir des procédures d'audit appropriées en la circonstance, et non dans le but d'exprimer une opinion sur l'efficacité du contrôle interne ;

- il apprécie le caractère approprié des méthodes comptables retenues et le caractère raisonnable des estimations comptables faites par la Direction, ainsi que les informations les concernant fournies dans les comptes annuels ;
- il apprécie le caractère approprié de l'application par la Direction de la convention comptable de continuité d'exploitation et, selon les éléments collectés, l'existence ou non d'une incertitude significative liée à des événements ou à des circonstances susceptibles de mettre en cause la capacité de l'association à poursuivre son exploitation. Cette appréciation s'appuie sur les éléments collectés jusqu'à la date de son rapport, étant toutefois rappelé que des circonstances ou événements ultérieurs pourraient mettre en cause la continuité d'exploitation. S'il conclut à l'existence d'une incertitude significative, il attire l'attention des lecteurs de son rapport sur les informations fournies dans les comptes annuels au sujet de cette incertitude ou, si ces informations ne sont pas fournies ou ne sont pas pertinentes, il formule une certification avec réserve ou un refus de certifier ;
- il apprécie la présentation d'ensemble des comptes annuels et évalue si les comptes annuels reflètent les opérations et événements sous-jacents de manière à en donner une image fidèle.

Fait à Paris, le 30 avril 2025

**Le Commissaire aux comptes
S.A.S VDL AUDIT**

Olivier PRADES

Olivier PRADES
2025-04-30 LiveConsent ID 11RRTES

Olivier PRADES



ENFANTS DU MEKONG

Siège social : 5 rue de la Comète - 92600 ASNIERES
Association loi 1901

RAPPORT SPECIAL DU COMMISSAIRE AUX COMPTES SUR LES CONVENTIONS REGLEMENTEES

ASSEMBLEE GENERALE D'APPROBATION DES COMPTES
DE L'EXERCICE CLOS LE 31 DECEMBRE 2024

ENFANTS DU MEKONG, Association
Exercice clos le 31 décembre 2024

RAPPORT SPECIAL DU COMMISSAIRE AUX COMPTES SUR LES CONVENTIONS REGLEMENTEES

Aux membres,

En notre qualité de commissaire aux comptes de votre Association, nous vous présentons notre rapport sur les conventions réglementées.

Il nous appartient de vous communiquer, sur la base des informations qui nous ont été données, les caractéristiques et les modalités essentielles des conventions dont nous avons été avisées ou que nous aurions découvertes à l'occasion de notre mission, sans avoir à nous prononcer sur leur utilité et leur bien-fondé ni à rechercher l'existence d'autres conventions. Il vous appartient d'apprécier l'intérêt qui s'attachait à la conclusion de ces conventions en vue de leur approbation.

Nous avons mis en œuvre les diligences que nous avons estimé nécessaires au regard de la doctrine professionnelle de la Compagnie nationale des commissaires aux comptes relative à cette mission.

CONVENTIONS SOUMISES A L'APPROBATION DE L'ASSEMBLEE GENERALE

Nous vous informons qu'il ne nous a été donné avis d'aucune convention intervenue au cours de l'exercice écoulé à soumettre à l'approbation de l'assemblée générale, en application des dispositions de l'article L. 612-15 du code de commerce.

Fait à Paris, le 30 avril 2025

Le Commissaire aux comptes
S.A.S. VDL AUDIT

Olivier PRADES

Olivier PRADES
2025-04-30 LiveConsent ID 11RRTES

Olivier PRADES





Directeur général adjoint : [Antoine Filloux](#)

Responsable comptable : [Valéry Itoua](#)

Siège social :

5, rue de la Comète 92600 Asnières-sur-Seine

Tél : 01 47 91 00 84

www.enfantsdumekong.com

