



**VMEH**

Visite des Malades  
en Établissements Hospitaliers  
et des résidents en Ehpad



*Du cœur et beaucoup d'écoute*

# FÉDÉRATION NATIONALE VMEH **RAPPORT FINANCIER**

**2023-2024**

# SOMMAIRE

## RAPPORT FINANCIER **VMEH**

<b>1. INTRODUCTION</b>	<b>p. 3</b>
> Objet du rapport	
> Résumé des résultats financiers	
<b>2. ANALYSE DES COMPTES DE RÉSULTAT</b>	<b>p. 4</b>
> Évolution des produits	
> Évolution des charges	
<b>3. ANALYSE DES SOLDES DU BILAN</b>	<b>p. 4</b>
> Disponibilités et placements financiers	
> Gestion de la trésorerie	
<b>4. PRÉVISIONS BUDGÉTAIRES 2024-2025</b>	<b>p. 4</b>
> Estimation des produits	
> Estimation des dépenses	
<b>5. REMERCIEMENTS ET CLÔTURE COMPTABLE</b>	<b>p. 5</b>
> Contributions des comptables bénévoles	
> Révision des comptes	



# 1. INTRODUCTION

Chères Présidentes et chers Présidents,

J'ai l'honneur de vous présenter le rapport financier de l'exercice clos au 31 août 2024.

## Résumé des résultats financiers

La perte de l'exercice s'élève à **7 728 €**, avec des produits de **64 309 €** et des charges de **72 038 €**. Ce résultat se compare à un bénéfice de **3 000 €** sur l'exercice précédent, qui avait enregistré des produits de **29 909 €** et des charges de **26 909 €**.

Le budget de l'exercice 2023-2024 prévoyait une perte de **4 459 €**, contre un réalisé de **7 728 €**. Cet écart de **3 269 €** serait réduit à 1 269 € après l'intégration de la subvention budgétée de 2 000 € reçue du FDVA (Fonds pour le Développement de la Vie Associative). Cependant, sa comptabilisation a été reportée au prochain exercice en attente de validation.

L'évolution des soldes financiers reflète l'impact de la dynamique de la Fédération, en cohérence avec le Projet associatif 2023-2025.

## 2. \_\_\_\_\_

# ANALYSE DES COMPTES DE RÉSULTAT

### Évolution des produits

L'augmentation significative des produits (**+34 400 €**) provient principalement du partenariat de trois ans signé avec la MGEN, incluant une subvention annuelle de **36 000 €**.

Cet apport a été reçu pour la première fois lors de l'exercice 2023-2024.

### Évolution des charges

L'augmentation des charges (**+45 129 €**) résulte de **trois axes** de développement :

#### 1. Communication (37 500 €)

Programme lancé avec des prestataires externes pour la réalisation de projets vidéo et l'accompagnement au congrès.

#### 2. Boutique (3 100 €)

Modernisation des produits vers un mix digital/papier, avec une valorisation à zéro des stocks restants.

#### 3. Déplacements et missions (3 600 €)

Participation accrue des bénévoles aux réunions des associations départementales, renforçant la cohésion.

Par ailleurs, une convention de don en nature d'un montant de **47 100 €** a été signée en février 2024 avec le Groupe Profession Santé.

Elle concerne la fourniture gratuite d'annonces dans « Le Quotidien du Médecin » et « Le Quotidien du Pharmacien », ainsi qu'une campagne display web sur les sites du groupe.

Le don a été comptabilisé hors bilan, conformément aux principes comptables en vigueur.

## 3. \_\_\_\_\_

# ANALYSE DES SOLDES DU BILAN

Au 31 août 2024, les soldes sont relativement stables par rapport à l'exercice précédent (**112 922 €** contre **115 990 €**). Les disponibilités restent pratiquement inchangées à **107 272 €**.

### Gestion de la trésorerie

Les fonds sont placés au Crédit Mutuel sur un Livret bleu et un compte Tonic OBNL, tous deux rémunérés à **3 %**. Une réallocation des fonds sera nécessaire en janvier 2025.

## 4. \_\_\_\_\_

# PRÉVISIONS BUDGÉTAIRES 2024-2025

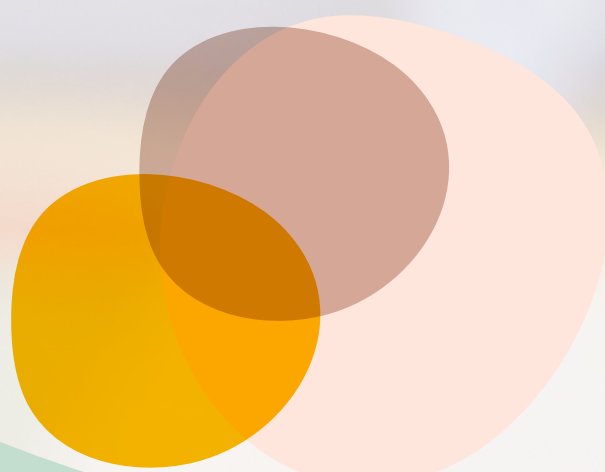
### Estimation des produits

Les produits prévisibles pour **2024-2025** s'élèvent à **54 000 €**, incluant subventions, dons et cotisations.

### Estimation des dépenses

Les dépenses nécessaires pour couvrir les charges courantes sont également de **54 000 €**.

Le budget proposé est donc à l'équilibre, avec une autorisation de dépassement de **5 000 €** pour d'éventuels projets supplémentaires, sous réserve d'approbation par le Conseil d'administration.





## 5. \_\_\_\_\_ REMERCIEMENT ET CLÔTURE COMPTABLE

Ces comptes ont été établis avec l'aide précieuse d'**Annick Paumelle** et **Laure Melscoët**, comptables bénévoles, et révisés par le cabinet d'expertise comptable **ALTEA**.

Le rapport a été préparé par le Secrétaire Général et revu par Laure Melscoët pour conformité des états financiers en annexe.

**Jean-Pierre Besnard**  
Trésorier par intérim

## Compte de résultat synthétique

### Provisoire

Avec brouillard      Hors simulation

le 22/09/2024

CHARGES (Hors taxes)	Exercice N Net	Exercice N-1 Net	PRODUITS (Hors taxes)	Exercice N net	Exercice N-1 net
CHARGES D'EXPLOITATION			PRODUITS D'EXPLOITATION		
Achats de marchandises		3 948	Ventes de marchandises	3 949	4 009
Variation de stock (marchandises)	4 651	(1 506)	Production vendue (biens et services)	1 861	1 917
Achats d'approvisionnement			Production stockée		
Variation de stock (approvisionnement)			Production immobilisée		
Autres charges externes	65 310	22 332	Subventions d'exploitation		2 000
Impôts, taxes et versements assimilés			Autres produits	56 155	19 627
Rémunération du personnel			PRODUITS FINANCIERS	2 344	2 356
Charges sociales	44				
Dotations aux amortissements					
Dotations aux provisions					
Autres charges	2 033	2 134			
CHARGES FINANCIERES					
<b>TOTAL (I)</b>	<b>72 038</b>	<b>26 909</b>	<b>TOTAL (I)</b>	<b>64 309</b>	<b>29 909</b>
CHARGES EXCEPTIONNELLES (II)			PRODUITS EXCEPTIONNELS (II)		
IMPOTS SUR LES BENEFICES (III)					
<b>TOTAL DES CHARGES (I+II+III)</b>	<b>72 038</b>	<b>26 909</b>	<b>TOTAL DES PRODUITS (I+II)</b>	<b>64 309</b>	<b>29 909</b>
BENEFICE OU PERTE	(7 728)	3 000			
<b>TOTAL GENERAL</b>	<b>64 309</b>	<b>29 909</b>	<b>TOTAL GENERAL</b>	<b>64 309</b>	<b>29 909</b>

## Bilan synthétique

### Provisoire

Avec brouillard      Hors simulation

le 22/09/2024

ACTIF	Exercice N			N-1	PASSIF	Exercice N net	Exercice N-1 net
	Brut	Amortissements et provisions	Net	Net			
Actif immobilisé :					Capitaux propres		
Immobilisations incorporelles					Capital	72 143	72 143
- Fonds commercial					Ecart de réévaluation		
- Autres					Réserves :		
Immobilisations corporelles	2 873	2 873			- Réserve légale		
Immobilisations financières					- Réserves réglementées		
<b>TOTAL I</b>	<b>2 873</b>	<b>2 873</b>			- Autres		
Actif circulant :							
Stocks et en-cours (autres que marchandises)					Report à nouveau	42 647	39 646
Marchandises				4 651	Résultat de l'exercice (bénéfice ou perte)	(7 728)	3 000
Avances et acomptes versés sur commandes					Subventions d'investissement		
					Provisions réglementées		
					<b>TOTAL I</b>	<b>107 061</b>	<b>114 789</b>
Créances :					Provisions pour risques et charges (II)		
Clients et comptes rattachés	555		555	884	Dettes		
Autres	1 571		1 571	1 386	Emprunts et dettes assimilées		
Valeurs mobilières de placement					Avances et acomptes reçus sur commandes		
Disponibilités (autres que caisse)	107 272		107 272	107 809	Fournisseurs et comptes rattachés	2 731	201
Caisse	79		79	95	Autres	3 130	1 000
<b>TOTAL II</b>	<b>109 477</b>		<b>109 477</b>	<b>114 824</b>	<b>TOTAL III</b>	<b>5 861</b>	<b>1 201</b>
Charges constatées d'avance (III)	3 446		3 446	1 166	Produits constatés d'avance (IV)		
<b>TOTAL GENERAL (I+II+III)</b>	<b>115 795</b>	<b>2 873</b>	<b>112 922</b>	<b>115 990</b>	<b>TOTAL GENERAL (I+II+III+IV)</b>	<b>112 922</b>	<b>115 990</b>

# Fédération Nationale VMEH – Suivi Budgétaire

## CHARGES EN POSITIF

## PRODUIT EN NÉGATIF

	2022/ 23 Réel	2023/24 Budget	2023/24 Réel	2024/25 Budget
<b>HORS BOUTIQUE</b>				
<b>CHARGES</b>				
<b>SIEGE</b>				
- Assurance	649 €	682 €	687 €	700 €
- Bureautique	2 299 €	1 402 €	2 229 €	1 800 €
- Documentation	0 €	100 €	150 €	150 €
- Fournitures	92 €	400 €	485 €	400 €
- Licences/Noms Domaine	884 €	1 039 €	1 032 €	1 050 €
- Loyer et charges locatives	3 085 €	3 600 €	3 719 €	3 800 €
- Services bancaires	109 €	100 €	160 €	150 €
- Divers	104 €	80 €	44 €	50 €
<b>SIEGE Sous-Total</b>	<b>7 222 €</b>	<b>7 403 €</b>	<b>8 506 €</b>	<b>8 100 €</b>
<b>COMPTABILITE</b>	<b>741 €</b>	<b>1 318 €</b>	<b>1 332 €</b>	<b>1 000 €</b>
<b>ASSOCONNECT</b>	<b>698 €</b>	<b>654 €</b>	<b>0 €</b>	<b>0 €</b>
<b>COTISATIONS Liées à l'activité économique</b>	<b>2 000 €</b>	<b>2 000 €</b>	<b>1 000 €</b>	<b>1 000 €</b>
<b>AG Frais d'organisation</b>	<b>3 365 €</b>	<b>5 979 €</b>	<b>5 691 €</b>	<b>6 000 €</b>
<b>Déplacements/Missions/Réceptions</b>	<b>1 192 €</b>	<b>2 250 €</b>	<b>3 617 €</b>	<b>4 500 €</b>
<b>COMMUNICATION</b>				
- Bulletin /Impressions /Divers	1 452 €	862 €	1 461 €	1 500 €
- Médias		3 000 €	3 000 €	1 500 €
- Logiciels	0 €	550 €	500 €	500 €
- Site web et assimilés	811 €	5 800 €	7 356 €	5 000 €
- Vidéos / Accompagnement	1 259 €	30 000 €	30 000 €	15 000 €
- Divers	535 €	0 €	0 €	600 €
<b>COMMUNICATION Sous-total</b>	<b>4 057 €</b>	<b>40 212 €</b>	<b>42 317 €</b>	<b>24 100 €</b>
<b>DEVELOPPEMENT</b>	<b>1 000 €</b>	<b>0 €</b>		<b>5 000 €</b>
<b>RETROCESSION SUBVENTION FDVA AUX AD</b>	<b>0 €</b>	<b>1 000 €</b>	<b>1 000 €</b>	<b>1 000 €</b>
<b>DIVERS CHARGES</b>	<b>0 €</b>	<b>0 €</b>		
<b>TOTAL CHARGES</b>	<b>20 275 €</b>	<b>60 816 €</b>	<b>63 463 €</b>	<b>50 700 €</b>
<b>PRODUITS</b>				
<b>COTISATIONS AD</b>	<b>-12 056 €</b>	<b>-11 789 €</b>	<b>-9 854 €</b>	<b>9 500 €</b>
<b>SUBVENTION FDVA</b>	<b>-2 000 €</b>	<b>-2 000 €</b>	<b>0 €</b>	<b>4 000 €</b>
<b>SUBVENTION FNDS (Contribution aux charges)</b>				
<b>DONS DIVERS</b>	<b>-4 045 €</b>	<b>-4 700 €</b>	<b>-8 300 €</b>	<b>2 200 €</b>
<b>MECENAT/PARTENARIAT</b>				
- M/P Delta Process	-2 000 €	-2 000 €	-2 000 €	
- M/P MGEN		-36 000 €	-36 000 €	36 000 €
<b>MECENAT/PARTENARIAT Sous-total</b>	<b>-2 000 €</b>	<b>-38 000 €</b>	<b>-38 000 €</b>	<b>36 000 €</b>
<b>RESULTAT FINANCIER</b>	<b>-2 356 €</b>	<b>-2 160 €</b>	<b>-2 343 €</b>	<b>2 300 €</b>
<b>DIVERS PRODUITS</b>	<b>-1 €</b>	<b>0 €</b>	<b>-340 €</b>	<b>0 €</b>
<b>TOTAL PRODUITS</b>	<b>-22 458 €</b>	<b>-58 649 €</b>	<b>-58 837 €</b>	<b>54 000 €</b>
<b>RESULTAT HORS BOUTIQUE</b>	<b>-2 183 €</b>	<b>2 167 €</b>	<b>4 626 €</b>	<b>-3 300 €</b>
<b>BOUTIQUE</b>				
Ventes	-3 742 €	-2 929 €	-3 949 €	
Variation Stocks (Changement méthode comptable)	2 442 €	4 651 €	4 650 €	
Achats marchandises		220 €	1 614 €	2 500 €
Variation Stocks et Achats marchandises stockées				
Emballages et Affranchissements	483 €	350 €	787 €	800 €
<b>RESULTAT BOUTIQUE</b>	<b>-817 €</b>	<b>2 292 €</b>	<b>3 102 €</b>	<b>3 300 €</b>
<b>RESULTAT Perte / -Bénéfice</b>	<b>-3 000 €</b>	<b>4 459 €</b>	<b>7 728 €</b>	<b>0 €</b>

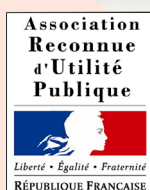
Bénéfice

Perte

Perte



Suivez-nous sur :



**VMEH**

Visite des Malades  
en Établissements Hospitaliers  
et des résidents en Ehpad

**VMEH FÉDÉRATION  
La Collégiale AP.HP**

33, rue du Fer à Moulin - 75005 Paris  
01 43 20 95 16  
[contact@federationvmeh.fr](mailto:contact@federationvmeh.fr)  
[www.vmeh.fr](http://www.vmeh.fr)