

ASSOCIATION CASSANDRA ACCL

Siège : 24 place Neuve - 69440 St Laurent d'Agnay

www.associationcassandra.org

siege@associationcassandra.org

RAPPORT D'ACTIVITÉ 2024



RNA : W691089035

SIRET : 815 172 374 00044



EDITO



En 2024, les cancers pédiatriques demeurent, malheureusement, la première cause de décès par maladie chez les enfants en France. Malgré des progrès prometteurs, la recherche exige des financements conséquents.

L'Association Cassandra s'engage chaque jour pour soutenir ces efforts, mobilisant l'espoir et les moyens nécessaires.

Depuis bientôt dix ans, notre association a alloué plus d'un million d'euros à des projets de recherche sur la leucémie et les cancers pédiatriques.

Avec votre soutien, nous œuvrons non seulement à sauver des vies, mais aussi à soutenir les familles touchées et à améliorer le quotidien des enfants hospitalisés.

L'année 2024 a vu le franchissement d'une nouvelle étape avec un nouveau logo, un site web modernisé et une communication renforcée sur les réseaux sociaux pour sensibiliser plus largement. Ce renouveau digital marque notre entrée dans une nouvelle ère à l'approche des 10 ans de l'association le 4 octobre 2025, une date clé pour notre engagement collectif.

Nous exprimons notre profonde gratitude envers tous les bénévoles, adhérents et donateurs, qui par leur générosité, donnent vie à nos projets. Ensemble, restons unis pour incarner l'espoir et renforcer notre impact.

Merci pour votre confiance et votre soutien indéfectible.

Elodie et Xavier Broutin

Fondateurs de l'Association Cassandra

**« Parce que d'un malheur
peut naître l'espoir »**

**« Seul, on va plus vite.
Ensemble, on va plus loin. »**



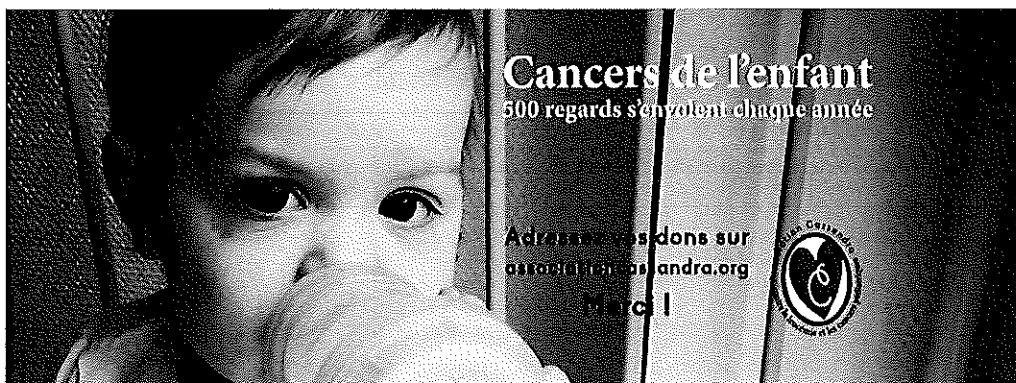
VALEURS ET MISSIONS

Origine de l'association

Fondée en octobre 2015 par Elodie et Xavier Broutin, l'Association Cassandra est contre la leucémie.

Âgée de deux mois le jour du diagnostic, Cassandra s'est battue sans relâche durant dix-neuf mois avant de s'envoler pour un monde sans souffrance.

Aujourd'hui, ce sont des milliers d'adhérents, de bénévoles et de soutiens, dans toute la France, qui s'inspirent de son combat pour faire progresser la recherche contre les cancers de l'enfant.



Missions

L'Association Cassandra œuvre dans toute la France autour de trois missions :



Financer la recherche scientifique contre la leucémie et les cancers pédiatriques.



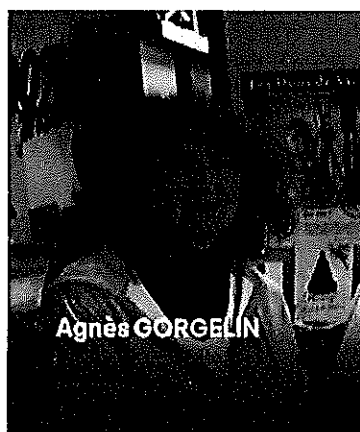
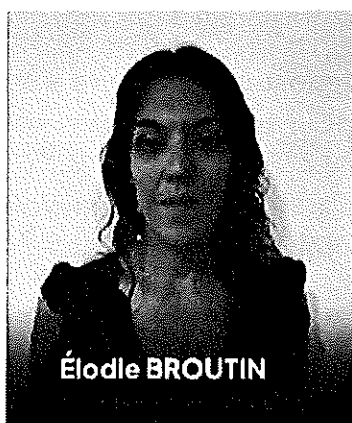
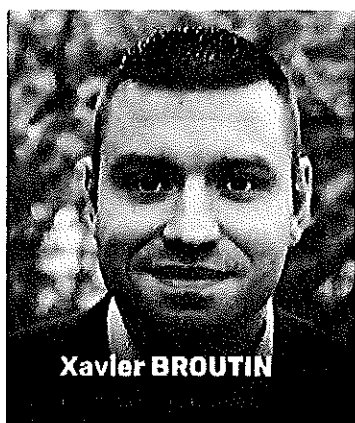
Aider et soutenir les familles d'enfants atteints d'un cancer, les hôpitaux et les projets associatifs.



Mobiliser le public autour des dons de vie (dons de sang, de plaquettes, de plasma et de moelle osseuse).

Le Bureau

En 2024, le nouveau Bureau élu est composé de cinq membres de l'association.



Les antennes départementales

Plusieurs centaines de bénévoles œuvrent en France pour la réalisation des missions de l'association. Ces bénévoles sont répartis dans des antennes départementales, pilotées par des délégués et vice-délégués.

CHIFFRES CLES

Les bénévoles agissent ainsi dans toute la France à l'occasion d'évènements ou d'actions locales, notamment en partenariat avec l'Etablissement Français du Sang, ou d'autres associations, pour promouvoir les dons de vie et interpeller le public sur le manque de moyens alloués à la recherche onco-pédiatrique.

Les cancers de l'enfant

Le cancer est la première cause de décès par maladie chez l'enfant. Chaque année en France, plus de 2 500 enfants sont diagnostiqués d'un cancer (dont la leucémie). 500 en décèdent faute de traitement adapté.

Il existe plus de 60 types de cancers pédiatriques (leucémie, neuroblastome, ostéosarcome, tumeur cérébrale, etc.). Les cancers de l'enfant diffèrent de ceux de l'adulte : que ce soit par leur structure (histologie), leur évolution mais également par leur nature. Les cancers de l'enfant sont principalement des cancers embryonnaires, davantage liés au développement qu'à des facteurs environnementaux.

Certaines formes de cancers sont spécifiques à l'enfant et, inversement, la plupart des cancers de l'adulte n'existent pas chez l'enfant.

L'organisme immature des enfants est également une particularité qui doit être considérée dans la recherche de traitements adaptés.

Les dons de vie

L'Association Cassandra a répondu présente à chaque sollicitation de l'Etablissement Français du Sang pour relayer les messages d'alerte et inciter les citoyens à donner leur sang, y compris pendant les périodes de confinement.

- 10 000 dons de sang par jour sont nécessaires pour couvrir tous les besoins en France.
- 1 million de malades sont soignés chaque année grâce aux dons de sang.
- Plus de 300 000 personnes sont inscrites sur le fichier national des donneurs de moelle osseuse (contre 6 millions en Allemagne).
- La probabilité d'être compatibles entre deux individus pris au hasard est très rare : 1 chance sur 1 million (pour la moelle osseuse).

Partenaires institutionnels



Etablissement Français du Sang (EFS)

L'Association Cassandra entretient des liens étroits avec l'Etablissement Français du Sang, notamment via ses antennes départementales.

Les bénévoles sont régulièrement invités par l'EFS ou les amicales de donneurs de sang à intervenir sur les lieux de collectes pour sensibiliser les donneurs de sang au don de moelle osseuse.

L'association soutient les initiatives de l'EFS et apporte toute son énergie à la promotion des dons de vie.

En 2018, l'EFS et l'Association Cassandra ont signé une convention de partenariat, renouvelée en 2021 pour trois ans. La convention sera renouvelée en 2024.



Agence de la Biomédecine

L'Association Cassandra participe à la promotion du don de moelle osseuse et soutient les initiatives de l'Agence de la biomédecine telles que la Semaine nationale de mobilisation pour le don de moelle osseuse.



INSERM et CNRS

L'association a engagé plusieurs centaines de milliers d'euros depuis 2016 pour le financement de chercheurs INSERM et CNRS (Lyon, Bordeaux, Marseille, Nantes et Toulouse notamment) travaillant sur les cancers pédiatriques.

Ces financements font l'objet de conventions entre les établissements et l'association.



PARTENAIRES

Associations et Fondations

L'Association Cassandra œuvre main dans la main avec de nombreuses associations et fondations (locales et nationales) sur la problématique des dons de vie et des cancers pédiatriques.

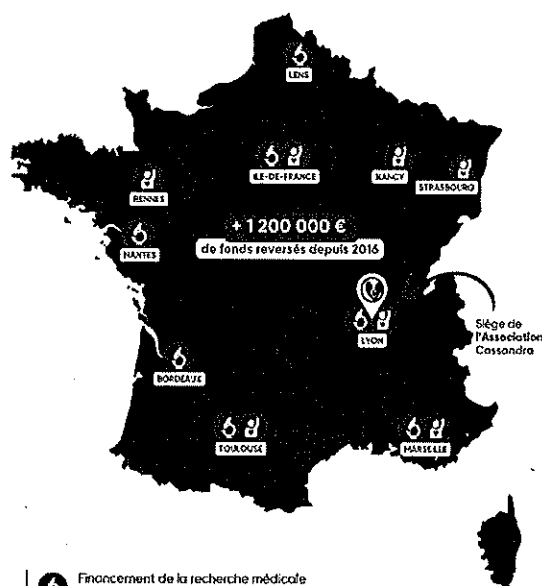
Toutes ces organisations ont des histoires différentes, mais un objectif commun : faire avancer la recherche contre les cancers de l'enfant et promouvoir les dons de vie.

La carte des projets et aides financés depuis 2016

Depuis la création de l'association et dans toute la France, ce sont près de 1 200 000 d'euros qui ont été versés à des projets de recherche scientifique, à des projets hospitaliers, ainsi qu'à des familles et associations sous forme d'aides financières.

Principaux projets financés par l'Association Cassandra

2016 - 2024



- Financement de la recherche médicale contre les cancers de l'enfant
- Amélioration du quotidien des enfants hospitalisés
- Promotion des dons de vie (sang, plaquettes, plasma, moelle osseuse)

LENS

- Barrières sang/Tumeur : Cancers pédiatriques
Université d'Artois
25 000 €

RENNES

- Amélioration du quotidien des enfants hospitalisés
CHU Rennes
5 000 €

LYON

- ELAISEL multi-muscles - Traitement des tumeurs des têtes
CHU de Lyon
10 000 €
- 3 unités de soins intensifs pédiatriques
CHU de Lyon
25 000 €
- Amélioration du quotidien des enfants hospitalisés
CHU de Lyon
10 000 €

ILE-DE-FRANCE

- Projet CITO-LEA
CHU de Paris
10 000 €
- Louche à diagnostic lymphomatique
CHU de Paris
10 000 €
- Fonds de soutien contre le cancer
CHU de Paris
10 000 €

MARSEILLE

- Louche à diagnostic lymphomatique
CHU de Marseille
10 000 €
- Amélioration du quotidien des enfants hospitalisés
CHU de Marseille
10 000 €
- Amélioration du quotidien des enfants hospitalisés
CHU de Marseille
10 000 €

AUTRE

- Autres projets de recherche, aides aux familles et aux associations
CHU de Paris
10 000 €

NANCY & STRASBOURG

- Le Bénéficiaire - Copie l'association de l'association de la recherche scientifique
CHU de Nancy
10 000 €

NANTES

- Amélioration du quotidien des enfants hospitalisés
CHU de Nantes
10 000 €

BORDEAUX

- Centre de la tumeur
CHU de Bordeaux
10 000 €

- Louche à diagnostic lymphomatique
CHU de Bordeaux
10 000 €

- Amélioration du quotidien des enfants hospitalisés
CHU de Bordeaux
10 000 €

- Amélioration du quotidien des enfants hospitalisés
CHU de Bordeaux
10 000 €

- Amélioration du quotidien des enfants hospitalisés
CHU de Bordeaux
10 000 €

- Amélioration du quotidien des enfants hospitalisés
CHU de Bordeaux
10 000 €

- Amélioration du quotidien des enfants hospitalisés
CHU de Bordeaux
10 000 €

- Amélioration du quotidien des enfants hospitalisés
CHU de Bordeaux
10 000 €

- Amélioration du quotidien des enfants hospitalisés
CHU de Bordeaux
10 000 €

- Amélioration du quotidien des enfants hospitalisés
CHU de Bordeaux
10 000 €

- Amélioration du quotidien des enfants hospitalisés
CHU de Bordeaux
10 000 €

- Amélioration du quotidien des enfants hospitalisés
CHU de Bordeaux
10 000 €

- Amélioration du quotidien des enfants hospitalisés
CHU de Bordeaux
10 000 €

- Amélioration du quotidien des enfants hospitalisés
CHU de Bordeaux
10 000 €

- Amélioration du quotidien des enfants hospitalisés
CHU de Bordeaux
10 000 €

- Amélioration du quotidien des enfants hospitalisés
CHU de Bordeaux
10 000 €

- Amélioration du quotidien des enfants hospitalisés
CHU de Bordeaux
10 000 €

- Amélioration du quotidien des enfants hospitalisés
CHU de Bordeaux
10 000 €

- Amélioration du quotidien des enfants hospitalisés
CHU de Bordeaux
10 000 €

- Amélioration du quotidien des enfants hospitalisés
CHU de Bordeaux
10 000 €

- Amélioration du quotidien des enfants hospitalisés
CHU de Bordeaux
10 000 €

- Amélioration du quotidien des enfants hospitalisés
CHU de Bordeaux
10 000 €

- Amélioration du quotidien des enfants hospitalisés
CHU de Bordeaux
10 000 €

- Amélioration du quotidien des enfants hospitalisés
CHU de Bordeaux
10 000 €

- Amélioration du quotidien des enfants hospitalisés
CHU de Bordeaux
10 000 €

- Amélioration du quotidien des enfants hospitalisés
CHU de Bordeaux
10 000 €

- Amélioration du quotidien des enfants hospitalisés
CHU de Bordeaux
10 000 €

- Amélioration du quotidien des enfants hospitalisés
CHU de Bordeaux
10 000 €

- Amélioration du quotidien des enfants hospitalisés
CHU de Bordeaux
10 000 €

- Amélioration du quotidien des enfants hospitalisés
CHU de Bordeaux
10 000 €

- Amélioration du quotidien des enfants hospitalisés
CHU de Bordeaux
10 000 €

- Amélioration du quotidien des enfants hospitalisés
CHU de Bordeaux
10 000 €

- Amélioration du quotidien des enfants hospitalisés
CHU de Bordeaux
10 000 €

- Amélioration du quotidien des enfants hospitalisés
CHU de Bordeaux
10 000 €

- Amélioration du quotidien des enfants hospitalisés
CHU de Bordeaux
10 000 €

- Amélioration du quotidien des enfants hospitalisés
CHU de Bordeaux
10 000 €

- Amélioration du quotidien des enfants hospitalisés
CHU de Bordeaux
10 000 €

- Amélioration du quotidien des enfants hospitalisés
CHU de Bordeaux
10 000 €

- Amélioration du quotidien des enfants hospitalisés
CHU de Bordeaux
10 000 €

- Amélioration du quotidien des enfants hospitalisés
CHU de Bordeaux
10 000 €

- Amélioration du quotidien des enfants hospitalisés
CHU de Bordeaux
10 000 €

- Amélioration du quotidien des enfants hospitalisés
CHU de Bordeaux
10 000 €

- Amélioration du quotidien des enfants hospitalisés
CHU de Bordeaux
10 000 €

- Amélioration du quotidien des enfants hospitalisés
CHU de Bordeaux
10 000 €

- Amélioration du quotidien des enfants hospitalisés
CHU de Bordeaux
10 000 €

- Amélioration du quotidien des enfants hospitalisés
CHU de Bordeaux
10 000 €

- Amélioration du quotidien des enfants hospitalisés
CHU de Bordeaux
10 000 €

- Amélioration du quotidien des enfants hospitalisés
CHU de Bordeaux
10 000 €

- Amélioration du quotidien des enfants hospitalisés
CHU de Bordeaux
10 000 €

Quatre nouveaux projets de recherche soutenus

L'Association Cassandra a engagé 70 000 euros dans quatre nouveaux projets de recherche contre les cancers de l'enfant.

Depuis 2015, l'Association Cassandra a engagé plus d'un million d'euros pour soutenir notamment la recherche contre les cancers de l'enfant. Chaque projet de recherche soutenu est l'occasion de rencontrer des équipes de chercheurs qui luttent contre ce fléau et faire le point sur les avancées de la science.

Centre de Recherche en Cancérologie de Lyon



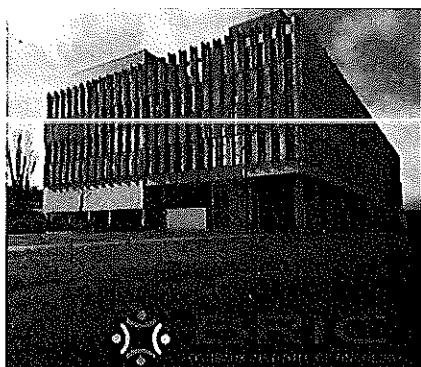
Remise de chèque de 13 000 € à l'équipe du CRCL

Avec un financement de 13 000 € de l'Association Cassandra, le Dr Sylvain Lefort, sous la direction du Dr Véronique Maguer-Satta au CRCL, mène un projet innovant sur l'influence du micro-environnement cellulaire dans le développement de la leucémie aiguë myéloïde pédiatrique et adulte.

Le Dr Lefort examine les altérations cellulaires causées par les pesticides pour identifier les origines des LAM pédiatriques. L'Association Cassandra soutient ce projet pour promouvoir des thérapies ciblées et comprendre l'impact des facteurs environnementaux dans ces cancers.

BRIC (Bordeaux Institute of Oncology)

L'Association Cassandra finance à hauteur de 13 000 € le projet du Dr Philippe Veschambre au Bordeaux Institute of Oncology, pour explorer l'hépatoblastome pédiatrique. En utilisant le xénope comme modèle, l'équipe étudie les mutations du



gène CTNNB1, impliqué dans ce cancer. Grâce à des mutations ciblées chez le xénope, les chercheurs pourront observer les effets spécifiques sur le développement du foie, reproduisant les étapes de la progression tumorale. Ce projet, soutenu par l'Association Cassandra, vise à identifier des cibles pour des traitements de l'hépatoblastome plus sûrs et efficaces.

Institut Necker Enfants Malades

Grâce à un financement de 23 000 € de l'Association Cassandra, le Dr Mathieu Simonin, à l'Institut Necker, analyse les altérations génétiques des leucémies aiguës lymphoblastiques T chez les très jeunes enfants.

Ce projet unique vise à identifier de nouvelles cibles thérapeutiques pour cette forme rare et agressive, ouvrant des perspectives de traitements innovants pour ces jeunes patients au pronostic difficile.

Centre de Recherche en Cancérologie et Immunologie Intégrée Nantes Angers

Avec un soutien de 21 000 € de l'Association Cassandra, le Dr François Lamoureux au CRCI²NA explore des thérapies contre l'ostéosarcome, un cancer osseux fréquent chez les jeunes et difficile à traiter, avec un taux de survie inférieur à 30 % pour les formes avancées résistantes aux traitements.

Dirigée par le Dr Lamoureux et Benjamin Ory, l'équipe CHILD (Chromatin and transcriptional Deregulation in pediatric bone sarcoma) se concentre sur le facteur de transcription HSF1, identifié comme un élément clé dans la prolifération des cellules cancéreuses.

En caractérisant les partenaires protéiques de HSF1 et en testant la molécule NXP800 pour inhiber son action, le projet vise à ralentir la croissance tumorale. Cette recherche, soutenue par l'Association Cassandra, pourrait conduire à des traitements plus ciblés, et améliorer les chances de guérison des jeunes patients atteints de ce cancer agressif.

Comment l'association sélectionne-t-elle les projets de recherche à soutenir ?

Chaque année, l'association publie un appel à projets auprès des chercheurs français travaillant sur les cancers de l'enfant.

Les projets réceptionnés sont relus par le Conseil scientifique de l'association, coordonné par Ingrid Masse, maître de conférences; afin de donner un avis objectif.

En fonction de cet avis et du budget disponible le Conseil d'administration de l'association affecte des subventions aux projets retenus.

Reconnaissance de l'association



C'est avec fierté et émotion que l'Association Cassandra a été inscrite au « Mur des Grands Donateurs » du Centre Léon Bérard, un moment marquant dans notre parcours, neuf ans après le début de notre engagement.

Le 5 avril 2024, Élodie et Xavier Broutin ont eu l'honneur de découvrir le nom de l'association aux côtés du Pr Jean-Yves Blay, directeur général du Centre, et du Dr Patrick Mehlen, directeur du Centre de Recherche en Cancérologie de Lyon (CRCL).

Cette reconnaissance n'aurait jamais été possible sans l'engagement et la générosité des membres de l'association, qui se mobilisent jour après jour pour apporter espoir et réconfort à ceux qui en ont besoin.

Les bénévoles en action

La Marche pour les petits guerriers - 7^{ème} édition



En septembre 2024, l'Association Cassandra a réuni bénévoles, familles et amis pour sa traditionnelle marche annuelle, organisée par ses antennes au profit de la recherche.

Cette journée de solidarité, appelée « La Marche pour les Petits Guerriers », s'est tenue à Saint-Laurent-d'Agnay (69), Widensole (68) et Grand-Champ (56), dans le cadre de « Septembre en Or », mois dédié à la lutte contre les cancers pédiatriques.



VIE ASSOCIATIVE

Avec près de 1 000 marcheurs, ces événements ont permis de collecter un peu plus de 10 000 €, réunissant des participants mobilisés pour soutenir la recherche et améliorer le quotidien des enfants hospitalisés.

Séminaire des bénévoles



Les 12 et 13 octobre 2024, à Saint-Laurent d'Agnay, l'Association Cassandra a célébré son 9ème anniversaire en réunissant ses membres, bénévoles et en proposant des ateliers et discussions sur les projets associatifs en 2024 et des projets à venir en 2025.

Cet événement, tant attendu, a réuni des bénévoles de toute la France, tous unis par une cause qui leur tient à coeur : la recherche et le soutien aux familles touchées par le cancer chez l'enfant.

Au coeur du programme de ce week-end de séminaire, nous avons débuté par un petit déjeuner ainsi qu'un atelier icebreaker pour permettre aux nouveaux

participants de s'intégrer et pour renforcer les liens entre tous les bénévoles présents. La suite du séminaire a été marquée par des discussions enrichissantes autour des projets associatifs à venir pour l'Association Cassandra.

Un moment particulièrement inspirant du séminaire fut l'intervention de Véronique Maguer-Satta, chercheuse reconnue au Centre Léon Bérard, spécialisée dans la recherche contre les cancers pédiatriques. Sa présentation a permis de mieux comprendre les avancées scientifiques dans ce domaine et d'explorer les différents moyens par lesquels l'association peut continuer à soutenir la recherche.

Nous remercions les bénévoles, les intervenants, les partenaires, la commune de Saint Laurent d'Agnay pour le prêt de la salle et le FDVA (Fonds de Développement de la Vie Associative) pour le co-financement du séminaire.



Association Cassandra ACCL

24 place Neuve

69440 Saint Laurent d'Agnay

Comptes annuels de l'exercice clos
le 31 décembre 2024

Bilan actif

Association Cassandra ACCL

Etats de synthèse au 31/12/2024

	Brut	Amortissements Dépréciations	Net au 31/12/24	Net au 31/12/23
ACTIF				
Immobilisations incorporelles				
Concessions, brevets et droits assimilés	9 020	756	8 264	
Immobilisations corporelles				
Autres immobilisations corporelles	1 449	1 428	20	303
Immobilisations financières				
Autres immobilisations financières	357		357	357
Total Actif immobilisé (II)	10 826	2 184	8 642	660
Stocks et en-cours				
Créances				
Charges constatées d'avance	439		439	
Divers				
Valeurs mobilières de placement	61 285		61 285	61 002
Disponibilités	141 992		141 992	164 588
Total Actif circulant (III)	203 716		203 716	225 590
TOTAL ACTIF (I+II+III+IV+V+VI)	214 542	2 184	212 358	226 251

Bilan passif

Association Cassandra ACCL

Etats de synthèse au 31/12/2024

	Net au 31/12/24	Net au 31/12/23
PASSIF		
Fonds propres sans droit de reprise		
Fonds propres avec droit de reprise		
Réserves		
Report à nouveau	190 186	124 811
Excédent ou déficit de l'exercice	16 872	65 375
Situation nette (sous-total)	207 058	190 186
Total des capitaux propres (I)	207 058	190 186
Fonds reportés et dédiés		
Fonds dédiés		31 300
Total des fonds reportés et dédiés (II)		31 300
Provisions		
Total des provisions (III)		
Dettes		
Emprunts obligataires et assimilés		
Dettes fournisseurs et comptes rattachés	5 300	4 600
Dettes fiscales et sociales		165
Total des dettes (IV)	5 300	4 765
TOTAL PASSIF (I+II+III+IV+V)	212 358	226 251

Détail du bilan actif

Association Cassandra ACCL

Etats de synthèse au 31/12/2024

	Brut	Amortissements Dépréciations	Net au 31/12/24	Net au 31/12/23
ACTIF				
Immobilisations incorporelles				
- 205000 Site web	9 020,00		9 020,00	
- 280500 Amortissement site web		755,77	-755,77	
Concessions, brevets et droits assimilés	9 020,00	755,77	8 264,23	
Immobilisations corporelles				
- 218310 Matériel informatique	1 448,81		1 448,81	1 448,81
- 281830 Amortis. matér.bureau et informat.		1 428,37	-1 428,37	-1 145,40
Autres immobilisations corporelles	1 448,81	1 428,37	20,44	303,41
Immobilisations financières				
- 275000 Dépôts et cautionnements	357,00		357,00	357,00
Autres immobilisations financières	357,00		357,00	357,00
Total Actif immobilisé (II)	10 825,81	2 184,14	8 641,67	660,41
Stocks et en-cours				
Créances				
- 486000 Charges constatées d'avance	439,35		439,35	
Charges constatées d'avance	439,35		439,35	
Divers				
- 508100 Autres vmp - parts sociales	50 420,00		50 420,00	50 420,00
- 508110 Parts sociales ca	10 865,00		10 865,00	10 582,00
Valeurs mobilières de placement	61 285,00		61 285,00	61 002,00
- 512000 Caisse d'épargne	16 426,17		16 426,17	19 613,56
- 512100 Paypal	3 345,84		3 345,84	
- 512200 Livret associatis	101 977,19		101 977,19	110 371,62
- 512300 Iralser	1 851,00		1 851,00	
- 512400 Hello association	1 894,50		1 894,50	13 884,90
- 512600 Facebook	263,74		263,74	308,74
- 512700 Crédit agricole livret a	13 473,79		13 473,79	13 081,35
- 512710 Crédit agricole livret sociétaire	10,31		10,31	10,16
- 512800 Crédit agricole	1 501,13		1 501,13	500,69
- 530000 Caisse	619,70		619,70	5 972,12
- 530001 Encaissement chèque	628,50		628,50	
- 531000 Encaissements chèques				845,00
Disponibilités	141 991,87		141 991,87	164 588,14
Total Actif circulant (III)	203 716,22		203 716,22	225 590,14
TOTAL ACTIF (I+II+III+IV+V+VI)	214 542,03	2 184,14	212 357,89	226 250,55

Détail du bilan passif

Association Cassandra ACCL

Etats de synthèse au 31/12/2024

	Net au 31/12/24	Net au 31/12/23
PASSIF		
Fonds propres sans droit de reprise		
Fonds propres avec droit de reprise		
Réserves		
- 110000 Report à nouveau (solde créditeur)	281 043,26	215 668,15
- 119000 Report à nouveau (solde débiteur)	-90 857,47	-90 857,47
Report à nouveau	190 185,79	124 810,68
Excédent ou déficit de l'exercice	16 872,10	65 375,11
Situation nette (sous-total)	207 057,89	190 185,79
Total des capitaux propres (I)	207 057,89	190 185,79
Fonds reportés et dédiés		
- 194000 Fonds dédiés à la rech. médicale		26 300,00
- 194100 Fonds dédiés à l'aide des famill/hôp		5 000,00
Fonds dédiés		31 300,00
Total des fonds reportés et dédiés (II)		31 300,00
Provisions		
Total des provisions (III)		
Dettes		
Emprunts obligataires et assimilés		
- 408100 Fournisseurs - fact. non parvenues	5 300,00	4 600,00
Dettes fournisseurs et comptes rattachés	5 300,00	4 600,00
- 437300 Humanis - prévoyance		69,64
- 448600 Etat - autres charges à payer		95,12
Dettes fiscales et sociales		164,76
Total des dettes (IV)	5 300,00	4 764,76
TOTAL PASSIF (I+II+III+IV+V)	212 357,89	226 250,55

Compte de résultat

Association Cassandra ACCL

Etats de synthèse au 31/12/2024

	du 01/01/24 au 31/12/24 12 mois	%	du 01/01/23 au 31/12/23 12 mois	%	Simple : Variation en valeur	%
Produits d'exploitation						
Cotisations	5 510	4,98	5 570	4,47	-60	-1,08
Ventes de biens et de services	9 369		12 400		-3 031	-24,45
Ventes de biens	9 369	8,47	12 400	9,94	-3 031	-24,45
Produits de tiers financeurs	95 709		106 745		-11 036	-10,34
Concours publics et subventions d'expl	3 750	3,39	4 500	3,61	-750	-16,67
Ressources liées à la générosité du pu	91 959	83,15	102 245	81,98	-10 286	-10,06
Dont Dons manuels	91 959		102 245		-10 286	-10,06
Repr. / amort., dépréc. et prov.	31	0,03	74	0,06	-43	-58,26
Utilisation des fonds dédiés	31 300	28,30	131 800	105,68	-100 500	-76,25
Autres produits	61	0,05	14	0,01	47	345,55
Total des produits d'exploitation (I)	141 979	128,39	256 602	205,75	-114 623	-44,67
Charges d'exploitation						
Autres achats et charges externes	43 964	39,75	32 785	26,29	11 179	34,10
Aides financières	83 634	75,63	147 800	118,51	-64 166	-43,41
Impôts, taxes et versements assimilés	129	0,12	494	0,40	-365	-73,91
Salaires			11 921	9,56	-11 921	-100,00
Cotisations sociales			4 207	3,37	-4 207	-100,00
Dotations aux amortissements et aux dépr	1 039	0,94	283	0,23	756	267,08
Sur immob. : dotations aux amort.	1 039	0,94	283	0,23	756	267,08
Autres charges	10	0,01			10	
Total des charges d'exploitation (II)	128 775	116,45	197 490	158,35	-68 715	-34,79
1. RESULTAT D'EXPLOITATION (I-II)	13 204	11,94	59 112	47,40	-45 909	-77,66
Produits financiers						
Autres intérêts et produits assimilés	3 668	3,32	4 336	3,48	-667	-15,39
Total des produits financiers (III)	3 668	3,32	4 336	3,48	-667	-15,39
Charges financières						
Total des charges financières (IV)						
2. RESULTAT FINANCIER (III-IV)	3 668	3,32	4 336	3,48	-667	-15,39
3. RESULTAT COURANT avant impôts	16 872	15,26	63 448	50,87	-46 576	-73,41
Produits exceptionnels						
Sur opérations de gestion			2 047	1,64	-2 047	-100,00
Total des produits exceptionnels (V)			2 047	1,64	-2 047	-100,00
Charges exceptionnelles						
Sur opérations de gestion			120	0,10	-120	-100,00
Total des charges exceptionnelles (VI)			120	0,10	-120	-100,00
4. RESULTAT EXCEPTIONNEL (V-VI)			1 927	1,55	-1 927	-100,00
Total des produits (I + III + V)	145 647	131,70	262 985	210,87	-117 338	-44,62
Total des charges (II + IV + VI + VII + VIII)	128 775	116,45	197 610	158,45	-68 835	-34,83
EXCEDENT OU DEFICIT	16 872	15,26	65 375	52,42	-48 503	-74,19
CONTRIBUTIONS VOLONTAIRES EN N.						
Dons en nature	101 066		116 854		-15 788	-13,51
TOTAL	101 066		116 854		-15 788	-13,51
CHARGES DES CONTRIBUTIONS VOLC						

Compte de résultat

Association Cassandra ACCL

Etats de synthèse au 31/12/2024

	du 01/01/24 au 31/12/24 12 mois	%	du 01/01/23 au 31/12/23 12 mois	%	Simple : Variation en valeur	%
Personnel bénévole	101 066		116 854		-15 788	-13,51
TOTAL	101 066		116 854		-15 788	-13,51

Détail du compte de résultat

Association Cassandra ACCL

Etats de synthèse au 31/12/2024

	du 01/01/24 au 31/12/24 12 mois	%	du 01/01/23 au 31/12/23 12 mois	%	Simple : Variation en valeur	%
Produits d'exploitation						
- 756000 Cotisations des adhérents	5 510,00	4,98	5 570,00	4,47	-60,00	-1,08
Cotisations	5 510,00	4,98	5 570,00	4,47	-60,00	-1,08
Ventes de biens et de services	9 368,57		12 400,00		-3 031,43	-24,45
- 707000 Ventes boutique solidaire	9 368,57	8,47	12 400,00	9,94	-3 031,43	-24,45
Ventes de biens	9 368,57	8,47	12 400,00	9,94	-3 031,43	-24,45
Produits de tiers financeurs	95 708,96		106 744,52		-11 035,56	-10,34
- 742000 Subventions publiques	3 750,00	3,39	4 500,00	3,61	-750,00	-16,67
Concours publics et subventions d'ex	3 750,00	3,39	4 500,00	3,61	-750,00	-16,67
- 754110 Dons manuels	91 704,72	82,93	99 162,76	79,51	-7 458,04	-7,52
- 754111 Dons en nature	254,24	0,23	3 081,76	2,47	-2 827,52	-91,75
Ressources liées à la générosité du pi	91 958,96	83,15	102 244,52	81,98	-10 285,56	-10,06
- 754110 Dons manuels	91 704,72		99 162,76		-7 458,04	-7,52
- 754111 Dons en nature	254,24		3 081,76		-2 827,52	-91,75
Dont Dons manuels	91 958,96		102 244,52		-10 285,56	-10,06
- 791000 Transfert de charges d'exploitatio	30,86	0,03	73,93	0,06	-43,07	-58,26
Repr. / amort., dépréc. et prov.	30,86	0,03	73,93	0,06	-43,07	-58,26
- 789100 Utilisation fonds reportés	31 300,00	28,30	131 800,00	105,68	-100 500,00	-76,25
Utilisation des fonds dédiés	31 300,00	28,30	131 800,00	105,68	-100 500,00	-76,25
- 758000 Produits divers gestion courante	60,64	0,05	13,61	0,01	47,03	345,55
Autres produits	60,64	0,05	13,61	0,01	47,03	345,55
Total des produits d'exploitation (I)	141 979,03	128,39	256 602,06	205,75	-114 623,03	-44,67
Charges d'exploitation						
- 606140 Fournitures carburant			351,80	0,28	-351,80	-100,00
- 606300 Achats de petit équipement	643,06	0,58	1 524,71	1,22	-881,65	-57,82
- 606400 Achats fournitures administratives	931,97	0,84	1 805,90	1,45	-873,93	-48,39
- 613200 Locations immobilières	5 512,92	4,99	856,80	0,69	4 656,12	543,43
- 615610 Maintenance web	324,00	0,29			324,00	
- 616000 Primes d'assurance	942,38	0,85	819,63	0,66	122,75	14,98
- 622600 Honoraires	7 115,50	6,43	5 495,50	4,41	1 620,00	29,48
- 623100 Annonces et insertions	2 928,57	2,65	475,00	0,38	2 453,57	516,54
- 623600 Catalogues et imprimés	908,11	0,82	1 489,31	1,19	-581,20	-39,02
- 623700 Relations publiques	18 216,00	16,47	15 014,90	12,04	3 201,10	21,32
- 625100 Voyages et déplacements	2 868,17	2,59	1 909,59	1,53	958,58	50,20
- 625700 Réceptions	1 544,51	1,40	1 502,90	1,21	41,61	2,77
- 626100 Hébergement site internet	682,29	0,62	683,63	0,55	-1,34	-0,20
- 626300 Affranchissements	496,76	0,45	100,56	0,08	396,20	393,99
- 626500 Téléphone	491,88	0,44	338,88	0,27	153,00	45,15
- 627800 Prestations de services bancaires	339,80	0,31	269,12	0,22	70,68	26,26
- 627820 Frais commissions cb	17,84	0,02	146,51	0,12	-128,67	-87,82
Autres achats et charges externes	43 963,76	39,75	32 784,74	26,29	11 179,02	34,10
- 657110 Aides financières octroyées assoc	5 600,00	5,06	13 000,00	10,42	-7 400,00	-56,92
- 657120 Aides financières octroyées famill	1 121,70	1,01	4 500,00	3,61	-3 378,30	-75,07
- 657130 Aides financières octroyées hôpita	8 260,00	7,47	7 500,00	6,01	760,00	10,13
- 657140 Aides financières octroyées reche	68 652,00	62,08	122 800,00	98,46	-54 148,00	-44,09
Aides financières	83 633,70	75,63	147 800,00	118,51	-64 166,30	-43,41

Détail du compte de résultat

Association Cassandra ACCL

Etats de synthèse au 31/12/2024

	du 01/01/24 au 31/12/24 12 mois	%	du 01/01/23 au 31/12/23 12 mois	%	Simple : Variation en valeur	%
- 631300 Formation continue (trésor)	128,88	0,12	283,99	0,23	-155,11	-54,62
- 633300 Formation continue (organisme)			210,00	0,17	-210,00	-100,00
Impôts, taxes et versements assimilés	128,88	0,12	493,99	0,40	-365,11	-73,91
- 641100 Salaires appointements commiss			13 523,68	10,84	-13 523,68	-100,00
- 641200 Congés payés			-1 602,69	-1,29	1 602,69	100,00
Salaires			11 920,99	9,56	-11 920,99	-100,00
- 645100 Cotisations à l'urssaf			3 474,62	2,79	-3 474,62	-100,00
- 645200 Cotisations aux mutuelles			206,90	0,17	-206,90	-100,00
- 645300 Cotisations aux caisses de retraite			970,89	0,78	-970,89	-100,00
- 645500 Charges sociales sur congés pay			-569,44	-0,46	569,44	100,00
- 645800 Cotisations autres organism. parl			13,52	0,01	-13,52	-100,00
- 647500 Médecine du travail et pharmacie			110,40	0,09	-110,40	-100,00
Cotisations sociales			4 206,89	3,37	-4 206,89	-100,00
Dotations aux amortissements et aux d	1 038,74	0,94	282,97	0,23	755,77	267,08
- 681110 Dot. amort. s/immobil. incorporel.	755,77	0,68			755,77	
- 681120 Dot. amort. s/immobil. corporel.	282,97	0,26	282,97	0,23		
Sur immob. : dotations aux amort.	1 038,74	0,94	282,97	0,23	755,77	267,08
- 658000 Charges diverses gestion courant	10,00	0,01			10,00	
Autres charges	10,00	0,01			10,00	
Total des charges d'exploitation (II)	128 775,08	116,45	197 489,58	158,35	-68 714,50	-34,79
1. RESULTAT D'EXPLOITATION (I-II)	13 203,95	11,94	59 112,48	47,40	-45 908,53	-77,66
Produits financiers						
- 768000 Autres produits financiers	3 668,15	3,32	4 335,53	3,48	-667,38	-15,39
Autres intérêts et produits assimilés	3 668,15	3,32	4 335,53	3,48	-667,38	-15,39
Total des produits financiers (III)	3 668,15	3,32	4 335,53	3,48	-667,38	-15,39
Charges financières						
Total des charges financières (IV)						
2. RESULTAT FINANCIER (III-IV)	3 668,15	3,32	4 335,53	3,48	-667,38	-15,39
3. RESULTAT COURANT avant impôts	16 872,10	15,26	63 448,01	50,87	-46 575,91	-73,41
Produits exceptionnels						
- 771800 Autres produits except. de gestion			2 011,39	1,61	-2 011,39	-100,00
- 772000 Produits des exercices antérieurs			35,71	0,03	-35,71	-100,00
Sur opérations de gestion			2 047,10	1,64	-2 047,10	-100,00
Total des produits exceptionnels (V)			2 047,10	1,64	-2 047,10	-100,00
Charges exceptionnelles						
- 671800 Autres charges except. de gestion			120,00	0,10	-120,00	-100,00
Sur opérations de gestion			120,00	0,10	-120,00	-100,00
Total des charges exceptionnelles (VI)			120,00	0,10	-120,00	-100,00
4. RESULTAT EXCEPTIONNEL (V-VI)			1 927,10	1,55	-1 927,10	-100,00
Total des produits (I + III + V)	145 647,18	131,70	262 984,69	210,87	-117 337,51	-44,62
Total des charges (II + IV + VI + VII + VIII)	128 775,08	116,45	197 609,58	158,45	-68 834,50	-34,83
EXCEDENT OU DEFICIT	16 872,10	15,26	65 375,11	52,42	-48 503,01	-74,19
CONTRIBUTIONS VOLONTAIRES EN N.						
- 870000 Bénévolat	101 065,54		116 853,89		-15 788,35	-13,51

Détail du compte de résultat

Association Cassandra ACCL

Etats de synthèse au 31/12/2024

	du 01/01/24 au 31/12/24 12 mois	%	du 01/01/23 au 31/12/23 12 mois	%	Simple : Variation en valeur	%
Dons en nature	101 065,54		116 853,89		-15 788,35	-13,51
TOTAL	101 065,54		116 853,89		-15 788,35	-13,51
CHARGES DES CONTRIBUTIONS VOLONTAIRES						
- 864010 Bénévoles employés	46 417,54		41 378,95		5 038,59	12,18
- 864020 Bénévoles cadres	31 006,80		42 613,26		-11 606,46	-27,24
- 864030 Bénévoles dirigeants	23 641,20		32 861,68		-9 220,48	-28,06
Personnel bénévole	101 065,54		116 853,89		-15 788,35	-13,51
TOTAL	101 065,54		116 853,89		-15 788,35	-13,51

Table des matières

1	Principes, règles et méthodes comptables.....	3
1.1	Principes, règles et méthodes comptables	3
1.1.1	Présentation des comptes.....	3
1.1.2	Méthode générale.....	3
1.1.3	Changement de méthode d'évaluation.....	3
1.1.4	Changement de méthode de présentation	3
2	Informations relatives au bilan	3
2.1	Actif	3
2.1.1	Tableau des immobilisations.....	3
2.1.2	Tableau des amortissements	4
2.1.3	Immobilisations	4
2.1.4	Méthode d'amortissement	4
2.2	Passif.....	5
2.2.1	Fonds associatifs.....	5
2.2.2	Fonds dédiés.....	5
2.2.3	Etat des dettes.....	6
3	Informations relatives au compte de résultat	7
3.1	Ventilation des produits d'exploitation.....	7
4	Autres informations.....	7
4.1	Informations relatives à la rémunération des dirigeants.....	7
4.2	Engagements hors bilan.....	7
4.3	Compte de résultat par origine et destination	8
4.4	Compte d'emploi des ressources	9

1 Principes, règles et méthodes comptables

1.1 Principes, règles et méthodes comptables

1.1.1 Présentation des comptes

Les documents dénommés états financiers comprennent :

- le bilan,
- le compte de Résultat,
- l'annexe.

1.1.2 Méthode générale

Les comptes annuels ont été arrêtés conformément aux dispositions du Code de Commerce et du plan comptable général.

Les conventions générales comptables ont été appliquées dans le respect du principe de prudence, conformément aux hypothèses de base : continuité de l'exploitation, permanence des méthodes comptables d'un exercice à l'autre, indépendance des exercices, conformément aux règles générales d'établissement et de présentation des comptes annuels.

L'association a arrêté ses comptes en respectant le règlement ANC n°2022-06 du 4 novembre 2022 modifiant le règlement 2014-03 relatif au plan comptable général, ainsi que ses adaptations aux associations et fondations conformément au règlement n°9901.

1.1.3 Changement de méthode d'évaluation

Aucun changement de méthode d'évaluation n'est intervenu au cours de l'exercice.

1.1.4 Changement de méthode de présentation

En application du nouveau règlement ANC n° 2018-06, le report des ressources non utilisées et les engagements à réaliser sont désormais comptabilisés en exploitation.

2 Informations relatives au bilan

2.1 Actif

2.1.1 Tableau des immobilisations

Situations et mouvements	A	B	C	D
Rubriques	Valeur brute à l'ouverture de l'exercice	Augmentations	Diminutions	Valeur brute à la clôture de l'exercice
Immobilisations incorporelles	-	9 020		9 020

Immobilisations corporelles	1448			1 448
Immobilisations financières	357			357
TOTAL	1 806	9 020		10 825

2.1.2 Tableau des amortissements

Situations et mouvements	A	B	C	D
Rubriques	Amortissements au début de l'exercice	Augmentations dotations de l'exercice	Diminutions d'amortissements de l'exercice	Amortissements cumulés à la fin de l'exercice
Immobilisations incorporelles	0	756		756
Immobilisations corporelles	1 145	283		1428
Immobilisations financières				
TOTAL	1 145	1 039		2 184

2.1.3 Immobilisations

2.1.3.1 Evaluation

Les immobilisations corporelles sont évaluées à leur coût d'acquisition, après déduction des rabais, remises et escomptes de règlement ou à leur coût de production.

Les immobilisations financières sont évaluées à leur coût d'acquisition.

Une dépréciation est comptabilisée quand la valeur actuelle d'un actif est inférieure à la valeur nette comptable.

2.1.4 Méthode d'amortissement

Type d'immobilisations	Mode	Durée
Matériel informatique	Linéaire	3 ans
Site web	Linéaire	3 ans

2.2 Passif

2.2.1 Fonds associatifs

Libellé	Solde au début de l'exercice	Augmentations	Diminutions	Solde à la fin de l'exercice
Fonds associatifs sans droit de reprise				
Valeur du patrimoine intégré				
Fonds statutaires				
Apports sans droit de reprise				
Legs et donations avec contrepartie d'actifs immobilisés				
Subventions d'investissement affectées à des biens renouvelables par l'organisme				
Ecart de réévaluation sur des biens sans droit de reprise				
Réserves				
Réserves indisponibles				
Réserves statutaires ou contractuelles				
Réserves réglementées				
Autres réserves				
Report à nouveau	124 811	65 375		190 185
Résultat de l'exercice	65 375	16 872	-65 375	16 872

2.2.2 Fonds dédiés

Libellé	Solde au début de l'exercice	Augmentation	Diminutions	Solde à la fin de l'exercice
Fonds dédiés à la recherche médicale et scientifique	26 300		26 300	-
Fonds dédiés à l'aide aux familles, hôpitaux	5 000		5 000	-

2.2.3 Etat des dettes

Dettes	Montant Brut	Liquidités de l'actif	
		Echéances à moins d'1 an	Echéances à plus d'un an
Emprunts obligataires convertibles (1)			
Autres emprunts obligataires			
Emprunts (1) et dettes auprès des établissements de crédit dont :			
- à 2 ans au maximum à l'origine			
- à plus de 2 ans à l'origine			
Emprunts et dettes financières divers (1)			
Dettes fournisseurs et comptes rattachés	5 300	5 300	
Dettes fiscales et sociales	-	-	
Dettes sur immobilisations et comptes rattachés			
Autres dettes			
Produits constatés d'avances			
TOTAL	5 300	5 300	
(1) Emprunts souscrits en cours d'exercice			
Emprunts remboursés en cours d'exercice			

3 Informations relatives au compte de résultat

3.1 Ventilation des produits d'exploitation

Tableau de répartitions des produits d'exploitation	
Dons	91 959
Vente de Marchandises	9 369
Subventions	3 750
Cotisations adhérents	5 510
Reprises, autres transferts de charge et produits divers	60
TOTAL	110 648

4 Autres informations

4.1 Informations relatives à la rémunération des dirigeants

En application de l'article 20 de la loi n° 2006-586 du 23 mai 2006 relative au volontariat associatif et à l'engagement éducatif, il est précisé qu'il n'y a pas eu de rémunérations et avantages en nature versés aux trois plus hauts cadres dirigeants bénévoles ou salariés au cours de l'exercice clos le 31.12.2024.

4.2 Engagements hors bilan

Au 31 décembre 2024, l'Association Cassandra ACCL a comptabilisé des contributions volontaires au titre des heures de bénévolat reçues au cours de l'exercice clos au 31.12.2024 pour un montant de 101 066 euros. Ces heures ont été valorisées au smic horaire augmenté des charges patronales et auquel est appliqué un coefficient en fonction du statut (employés, cadres et dirigeants).

4.3 Compte de résultat par origine et destination

COMPTÉ DE RESULTAT PAR ORIGINE ET DESTINATION		
Exercice 2024		
A - PRODUITS ET CHARGES PAR ORIGINE ET DESTINATION	EXERCICE N	
	TOTAL	Dont générosité du public
PRODUITS PAR ORIGINE		
1 - PRODUITS LIES A LA GENEROSITE DU PUBLIC	106 837,53	106 837,53
1.1 Cotisations sans contrepartie	5 510,00	5 510,00
1.2 Dons, legs et mécénat	91 958,96	91 958,96
- Dons manuels	91 958,96	91 958,96
- Legs, donations et assurance-vie	0,00	0,00
- Mécénat	0,00	0,00
1.3 Autres produits liés à la générosité du public	9 368,57	9 368,57
2 - PRODUITS NON LIES A LA GENREOSITE DU PUBLIC	3 759,65	
2.1 Cotisations avec contrepartie	0,00	
2.2 Parrainage des entreprises	0,00	
2.3 Contribution financières sans contrepartie	0,00	
2.4 Autres produits non liés à la générosité du public	3 759,65	
3 - SUBVENTIONS ET AUTRES CONCOURS PUBLICS	3 750,00	3 750,00
4 - REPRISES SUR PROVISIONS ET DEPRECIATIONS	0,00	0,00
5 - UTILISATIONS DES FONS DEDIES ANTERIEURS	31 300,00	31 300,00
TOTAL	145 647,18	141 887,53
CHARGES PAR DESTINATION		
1 - MISSIONS SOCIALES	97 154,38	97 154,38
1.1 Réalisées en France	97 154,38	97 154,38
- Actions réalisées par l'organisme	14 642,38	14 642,38
- Versements à un organisme central ou à d'autres organismes agissant en France	82 512,00	82 512,00
1.2 Réalisé à l'étranger	0,00	0,00
- Actions réalisées par l'organisme	0,00	0,00
- Versements à un organisme central ou à d'autres organismes agissant à l'étranger	0,00	0,00
2 - PRODUITS NON LIES A LA GENREOSITE DU PUBLIC	14 123,73	14 123,73
2.1 Frais d'appel à la générosité du public	14 123,73	14 123,73
2.2 Frais de recherche d'autres ressources	0,00	0,00
3 - FRAIS DE RECHERCHE DE FONDS	16 458,23	16 458,23
4 - DOTATIONS AUX PROVISIONS ET DEPRECIATIONS	1 038,74	
5 - IMPOT SUR LES BENEFICES	0,00	
6 - REPORTS EN FONDS DEDIES DE L'EXERCICE	0,00	0,00
TOTAL	128 775,08	127 736,34
EXCEDENT OU DEFICIT	16 872,10	14 151,19

B - CONTRIBUTION VOLONTAIRES EN NATURE	EXERCICE N	
	TOTAL	Dont générosité
PRODUITS PAR ORIGINE		
1 - CONTRIBUTIONS VOLONTAIRES LIEES A LA GENEROSITE DU PUBLIC	101 319,78	101 319,78
Bénévolat	101 065,54	101 065,54
Prestations en nature	0,00	0,00
Dons en nature	254,24	0,00
2 - CONTRIBUTIONS VOLONTAIRES NON LIEES A LA GENEROSITE DU PUBLIC	0,00	
0	0	
3 - CONCOURS PUBLICS EN NATURE	0,00	
Prestations en nature	0,00	
Dons en nature	0,00	
TOTAL	101 319,78	101 319,78
CHARGES PAR DESTINATION		
1 - CONTRIBUTIONS VOLONTAIRESAUX MISSIONS SOCIALES	77 678,58	77 678,58
Réalisées en France	77 678,58	77 678,58
Réalisées à l'étranger	0,00	0,00
2 - CONTRIBUTIONS VOLONTAIRES A LA RECHERCHE DE FONDS	0,00	0,00
3 - CONTRIBUTIONS VOLONTAIRES AU FONCTIONNEMENT	23 641,20	23 641,20
TOTAL	101 319,78	101 319,78

4.4 Compte d'emploi des ressources

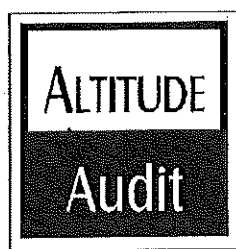
COMPTÉ D'EMPLOI ANNUEL DES RESSOURCES COLLECTÉES AUPRES DU PUBLIC (LOI n° 91-772 DU 7 AOÛT 1991)		
Exercice 2024		

EMPLOIS PAR DESTINATION	EXERCICE N	RESSOURCES PAR ORIGINE	EXERCICE N
EMPLOIS DE L'EXERCICE		RESSOURCES DE L'EXERCICE	
1 - MISSIONS SOCIALES	97 154	1 - RESSOURCES LIÉES À LA GÉNÉROSITÉ DU PUBLIC	110 583
1.1 Réalisées en France	97 154	1.1 Cotisations sans contrepartie	5 510
- Actions réalisées par l'organisme	14 642	1.2 Dons, legs et mécénats	91 951
- Versements à un organisme central ou d'autres organismes agissant en France	82 512	- Dons manuels	0
1.2 Réalisées à l'étranger	0	- Legs, donations et assurances-vie	0
- Actions réalisées par l'organisme	0	- Mécénats	0
- Versements à un organisme central ou d'autres organismes agissant à l'étranger	0	1.3 Autres ressources liées à la générosité du public	9 369
2 - FRAIS DE RECHERCHE DE FONDS	14 124	1.4 Subventions et autres concours publics	9 750
2.1 Frais d'appel à la générosité du public	14 124		
2.2 Frais de recherche d'autres ressources	0		
3 - FRAIS DE FONCTIONNEMENT	16 458		
TOTAL DES EMPLOIS	127 736	TOTAL DES RESSOURCES	110 583
4 - DOTATIONS AUX PROVISIONS ET DÉPRÉCIATIONS	0	2 - REPRISES SUR PROVISIONS ET DÉPRÉCIATIONS	0
5 - REPORTS EN FONDS DÉDIÉS DE L'EXERCICE	0	3 - UTILISATION DES FONDS DÉDIÉS ANTERIEURS	31 301
EXCÉDENT DE LA GÉNÉROSITÉ DU PUBLIC DE L'EXERCICE	14 151	DÉFICIT DE LA GÉNÉROSITÉ DU PUBLIC DE L'EXERCICE	0
TOTAL	141 888	TOTAL	141 883

RESSOURCES REPORTÉES LIÉES À LA GÉNÉROSITÉ DU PUBLIC EN DÉBUT D'EXERCICE (HORS FONDS DÉDIÉS)	
(+) Excédent ou (-) Insuffisance de la générosité du public	
(-) Investissements et (+) désinvestissements nets liés à la générosité du public de l'exercice	
RESSOURCES REPORTÉES LIÉES À LA GÉNÉROSITÉ DU PUBLIC EN FIN D'EXERCICE (HORS FONDS DÉDIÉS)	0,00

CONTRIBUTIONS VOLONTAIRES EN NATURE	EXERCICE N	CONTRIBUTIONS VOLONTAIRES EN NATURE	EXERCICE N
EMPLOIS DE L'EXERCICE		RESSOURCES DE L'EXERCICE	
1 - CONTRIBUTIONS VOLONTAIRES AUX MISSIONS SOCIALES	77 679	1 - CONTRIBUTIONS VOLONTAIRES LIÉES À LA GÉNÉROSITÉ DU PUBLIC	101 321
Réalisé en France	77 679	Bénévolat	101 065
Réalisé à l'étranger	0	Prestation en nature	0
2 - CONTRIBUTIONS VOLONTAIRES À LA RECHERCHE DE FONDS	0	Dons en nature	254
3 - CONTRIBUTIONS VOLONTAIRES AU FONCTIONNEMENT	23 641		
TOTAL	101 320	TOTAL	101 321

FONDS DÉDIÉS À LA GÉNÉROSITÉ DU PUBLIC	EXERCICE N
FONDS DÉDIÉS LIÉS À LA GÉNÉROSITÉ DU PUBLIC EN DÉBUT D'EXERCICE	31 300,00
(-) Utilisation	- 31 300,00
(+) Report	-
FONDS DÉDIÉS LIÉS À LA GÉNÉROSITÉ DU PUBLIC EN FIN D'EXERCICE	-



Association CASSANDRA ACCL

25 place neuve

69440 ST LAURENT D'AGNY

Rapports du Commissaire aux Comptes *Exercice 2024*

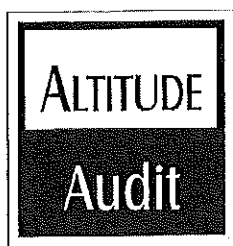
Société de Commissariat aux comptes, inscrite sur la liste nationale des commissaires aux comptes

SAS ALTITUDE AUDIT
Siège social : 14 rue de la Charité 69002 LYON

— GROUPE —
ALTITUDE

SOMMAIRE

- *Rapport sur les comptes annuels*
- *Rapport spécial*



*Rapport sur les comptes annuels
Exercice clos le 31 décembre 2024*

ASSOCIATION CASSANDRA ACCL
Siège de l'Association : 25 place neuve
69440 SAINT LAURENT D'AGNY

**RAPPORT DU COMMISSAIRE AUX COMPTES
SUR LES COMPTES ANNUELS
EXERCICE CLOS LE 31 DECEMBRE 2024**

A l'assemblée générale de l'Association CASSANDRA ACCL,

OPINION

En exécution de la mission qui nous a été confiée par votre assemblée générale, nous avons effectué l'audit des comptes annuels de l'Association CASSANDRA ACCL relatifs à l'exercice clos le 31 décembre 2024, tels qu'ils sont joints au présent rapport.

Nous certifions que les comptes annuels sont, au regard des règles et principes comptables français, réguliers et sincères et donnent une image fidèle du résultat des opérations de l'exercice écoulé ainsi que de la situation financière et du patrimoine de l'association à la fin de cet exercice.

FONDEMENT DE L'OPINION

Référentiel d'audit

Nous avons effectué notre audit selon les normes d'exercice professionnel applicables en France. Nous estimons que les éléments que nous avons collectés sont suffisants et appropriés pour fonder notre opinion.

Les responsabilités qui nous incombent en vertu de ces normes sont indiquées dans la partie « Responsabilités du commissaire aux comptes relatives à l'audit des comptes annuels » du présent rapport.

Indépendance

Nous avons réalisé notre mission d'audit dans le respect des règles d'indépendance prévues par le code de commerce et par le code de déontologie de la profession de commissaire aux comptes, sur la période du 1^{er} janvier 2024 à la date d'émission de notre rapport.

JUSTIFICATION DES APPRECIATIONS

En application des dispositions des articles L. 821-53 et R. 821-180 du code de commerce relatives à la justification de nos appréciations, nous vous informons que les appréciations les plus importantes auxquelles nous avons procédé, selon notre jugement professionnel, ont porté sur le caractère approprié des principes comptables appliqués.

SAS ALTITUDE AUDIT

Siège social : 14 rue de la Charité, 69002 LYON

Société de Commissariat aux comptes, inscrite sur la liste nationale des commissaires aux comptes

Paraphes :

Les appréciations ainsi portées s'inscrivent dans le contexte de l'audit des comptes annuels pris dans leur ensemble et de la formation de notre opinion exprimée ci-avant. Nous n'exprimons pas d'opinion sur des éléments de ces comptes annuels pris isolément.

VERIFICATIONS SPECIFIQUES

Nous avons également procédé, conformément aux normes d'exercice professionnel applicables en France, aux vérifications spécifiques prévues par les textes légaux et réglementaires.

Nous n'avons pas d'observation à formuler sur la sincérité et la concordance avec les comptes annuels des informations données dans les documents sur la situation financière et les comptes annuels adressés aux membres.

RESPONSABILITE DE LA DIRECTION ET DES PERSONNES CONSTITUANT LE GOUVERNEMENT DE L'ASSOCIATION RELATIVES AUX COMPTES ANNUELS

Il appartient à la direction d'établir des comptes annuels présentant une image fidèle conformément aux règles et principes comptables français ainsi que de mettre en place le contrôle interne qu'elle estime nécessaire à l'établissement de comptes annuels ne comportant pas d'anomalies significatives, que celles-ci proviennent de fraudes ou résultent d'erreurs.

Lors de l'établissement des comptes annuels, il incombe à la direction d'évaluer la capacité de l'association à poursuivre son exploitation, de présenter dans ces comptes, le cas échéant, les informations nécessaires relatives à la continuité d'exploitation et d'appliquer la convention comptable de continuité d'exploitation, sauf s'il est prévu de liquider l'association ou de cesser son activité.

Les comptes annuels ont été arrêtés par le conseil d'administration.

RESPONSABILITES DU COMMISSAIRE AUX COMPTES RELATIVES A L'AUDIT DES COMPTES ANNUELS

Il nous appartient d'établir un rapport sur les comptes annuels. Notre objectif est d'obtenir l'assurance raisonnable que les comptes annuels pris dans leur ensemble ne comportent pas d'anomalies significatives. L'assurance raisonnable correspond à un niveau élevé d'assurance, sans toutefois garantir qu'un audit réalisé conformément aux normes d'exercice professionnel permet de systématiquement détecter toute anomalie significative. Les anomalies peuvent provenir de fraudes ou résulter d'erreurs et sont considérées comme significatives lorsque l'on peut raisonnablement s'attendre à ce qu'elles puissent, prises individuellement ou en cumulé, influencer les décisions économiques que les utilisateurs des comptes prennent en se fondant sur ceux-ci.

Comme précisé par l'article L. 821-55 du code de commerce, notre mission de certification des comptes ne consiste pas à garantir la viabilité ou la qualité de la gestion de votre association.

Une description plus détaillée de nos responsabilités de commissaire aux comptes relatives à l'audit des comptes annuels figure dans l'annexe du présent rapport et en fait partie intégrante.

Lyon, le 9 octobre 2025

Le Commissaire aux Comptes

ALTITUDE AUDIT


Anthony DE MULA

SAS ALTITUDE AUDIT

Siège social : 14 rue de la Charité, 69002 LYON

Société de Commissariat aux comptes, inscrite sur la liste nationale des commissaires aux comptes

Paraphes :

Am

ANNEXE : Description détaillée des responsabilités du commissaire aux comptes

Dans le cadre d'un audit réalisé conformément aux normes d'exercice professionnel applicables en France, le commissaire aux comptes exerce son jugement professionnel tout au long de cet audit. En outre :

- il identifie et évalue les risques que les comptes annuels comportent des anomalies significatives, que celles-ci proviennent de fraudes ou résultent d'erreurs, définit et met en œuvre des procédures d'audit face à ces risques, et recueille des éléments qu'il estime suffisants et appropriés pour fonder son opinion. Le risque de non-détection d'une anomalie significative provenant d'une fraude est plus élevé que celui d'une anomalie significative résultant d'une erreur, car la fraude peut impliquer la collusion, la falsification, les omissions volontaires, les fausses déclarations ou le contournement du contrôle interne ;
- il prend connaissance du contrôle interne pertinent pour l'audit afin de définir des procédures d'audit appropriées en la circonstance, et non dans le but d'exprimer une opinion sur l'efficacité du contrôle interne ;
- il apprécie le caractère approprié des méthodes comptables retenues et le caractère raisonnable des estimations comptables faites par la direction, ainsi que les informations les concernant fournies dans les comptes annuels ;
- il apprécie le caractère approprié de l'application par la direction de la convention comptable de continuité d'exploitation et, selon les éléments collectés, l'existence ou non d'une incertitude significative liée à des événements ou à des circonstances susceptibles de mettre en cause la capacité de la société à poursuivre son exploitation. Cette appréciation s'appuie sur les éléments collectés jusqu'à la date de son rapport, étant toutefois rappelé que des circonstances ou événements ultérieurs pourraient mettre en cause la continuité d'exploitation. S'il conclut à l'existence d'une incertitude significative, il attire l'attention des lecteurs de son rapport sur les informations fournies dans les comptes annuels au sujet de cette incertitude ou, si ces informations ne sont pas fournies ou ne sont pas pertinentes, il formule une certification avec réserve ou un refus de certifier ;
- il apprécie la présentation d'ensemble des comptes annuels et évalue si les comptes annuels reflètent les opérations et événements sous-jacents de manière à en donner une image fidèle.



Bilan actif

Association Cassandra ACCL

Etats de synthèse au 31/12/2024

	Brut	Amortissements Dépréciations	Net au 31/12/24	Net au 31/12/23
ACTIF				
Immobilisations incorporelles				
Concessions, brevets et droits assimilés	9 020	756	8 264	
Immobilisations corporelles				
Autres immobilisations corporelles	1 449	1 428	20	303
Immobilisations financières				
Autres immobilisations financières	357		357	357
Total Actif immobilisé (II)	10 826	2 184	8 642	660
Stocks et en-cours				
Créances				
Charges constatées d'avance	439		439	
Divers				
Valeurs mobilières de placement	61 285		61 285	61 002
Disponibilités	141 992		141 992	164 588
Total Actif circulant (III)	203 716		203 716	225 590
TOTAL ACTIF (I+II+III+IV+V+VI)	214 542	2 184	212 358	226 251

Bilan passif

Association Cassandra ACCL

Etats de synthèse au 31/12/2024

	Net au 31/12/24	Net au 31/12/23
PASSIF		
Fonds propres sans droit de reprise		
Fonds propres avec droit de reprise		
Réserves		
Report à nouveau	190 186	124 811
Excédent ou déficit de l'exercice	16 872	65 375
Situation nette (sous-total)	207 058	190 186
Total des capitaux propres (I)	207 058	190 186
Fonds reportés et dédiés		
Fonds dédiés		31 300
Total des fonds reportés et dédiés (II)		31 300
Provisions		
Total des provisions (III)		
Dettes		
Emprunts obligataires et assimilés		
Dettes fournisseurs et comptes rattachés	5 300	4 600
Dettes fiscales et sociales		165
Total des dettes (IV)	5 300	4 765
TOTAL PASSIF (I+II+III+IV+V)	212 358	226 251

Compte de résultat

Association Cassandra ACCL

Etats de synthèse au 31/12/2024

	du 01/01/24 au 31/12/24 12 mois	%	du 01/01/23 au 31/12/23 12 mois	%	Simple : Variation en valeur	%
Produits d'exploitation						
Cotisations	5 510	4,98	5 570	4,47	-60	-1,08
Ventes de biens et de services	9 369		12 400		-3 031	-24,45
Ventes de biens	9 369	8,47	12 400	9,94	-3 031	-24,45
Produits de tiers financeurs	95 709		106 745		-11 036	-10,34
Concours publics et subventions d'expl	3 750	3,39	4 500	3,61	-750	-16,67
Ressources liées à la générosité du pu	91 959	83,15	102 245	81,98	-10 286	-10,06
Dont Dons manuels	91 959		102 245		-10 286	-10,06
Repr. / amort., dépréc. et prov.	31	0,03	74	0,06	-43	-58,26
Utilisation des fonds dédiés	31 300	28,30	131 800	105,68	-100 500	-76,25
Autres produits	61	0,05	14	0,01	47	345,55
Total des produits d'exploitation (I)	141 979	128,39	256 602	205,75	-114 623	-44,67
Charges d'exploitation						
Autres achats et charges externes	43 964	39,75	32 785	26,29	11 179	34,10
Aides financières	83 634	75,63	147 800	118,51	-64 166	-43,41
Impôts, taxes et versements assimilés	129	0,12	494	0,40	-365	-73,91
Salaires			11 921	9,56	-11 921	-100,00
Cotisations sociales			4 207	3,37	-4 207	-100,00
Dotations aux amortissements et aux dép	1 039	0,94	283	0,23	756	267,08
Sur immob. : dotations aux amort.	1 039	0,94	283	0,23	756	267,08
Autres charges	10	0,01			10	
Total des charges d'exploitation (II)	128 775	116,45	197 490	158,35	-68 715	-34,79
1. RESULTAT D'EXPLOITATION (I-II)	13 204	11,94	59 112	47,40	-45 909	-77,66
Produits financiers						
Autres intérêts et produits assimilés	3 668	3,32	4 336	3,48	-667	-15,39
Total des produits financiers (III)	3 668	3,32	4 336	3,48	-667	-15,39
Charges financières						
Total des charges financières (IV)						
2. RESULTAT FINANCIER (III-IV)	3 668	3,32	4 336	3,48	-667	-15,39
3. RESULTAT COURANT avant impôts	16 872	15,26	63 448	50,87	-46 576	-73,41
Produits exceptionnels						
Sur opérations de gestion			2 047	1,64	-2 047	-100,00
Total des produits exceptionnels (V)			2 047	1,64	-2 047	-100,00
Charges exceptionnelles						
Sur opérations de gestion			120	0,10	-120	-100,00
Total des charges exceptionnelles (VI)			120	0,10	-120	-100,00
4. RESULTAT EXCEPTIONNEL (V-VI)			1 927	1,55	-1 927	-100,00
Total des produits (I + III + V)	145 647	131,70	262 985	210,87	-117 338	-44,62
Total des charges (II + IV + VI + VII + VIII)	128 775	116,45	197 610	158,45	-68 835	-34,83
EXCEDENT OU DEFICIT	16 872	15,26	65 375	52,42	-48 503	-74,19
CONTRIBUTIONS VOLONTAIRES EN N.						
Dons en nature	101 066		116 854		-15 788	-13,51
TOTAL	101 066		116 854		-15 788	-13,51
CHARGES DES CONTRIBUTIONS VOLC						

Compte de résultat

Association Cassandra ACCL

Etats de synthèse au 31/12/2024

	du 01/01/24 au 31/12/24 12 mois	%	du 01/01/23 au 31/12/23 12 mois	%	Simple : Variation en valeur	%
Personnel bénévole	101 066		116 854		-15 788	-13,51
TOTAL	101 066		116 854		-15 788	-13,51

1 Principes, règles et méthodes comptables

1.1 Principes, règles et méthodes comptables

1.1.1 Présentation des comptes

Les documents dénommés états financiers comprennent :

- le bilan,
- le compte de Résultat,
- l'annexe.

1.1.2 Méthode générale

Les comptes annuels ont été arrêtés conformément aux dispositions du Code de Commerce et du plan comptable général.

Les conventions générales comptables ont été appliquées dans le respect du principe de prudence, conformément aux hypothèses de base : continuité de l'exploitation, permanence des méthodes comptables d'un exercice à l'autre, indépendance des exercices, conformément aux règles générales d'établissement et de présentation des comptes annuels.

L'association a arrêté ses comptes en respectant le règlement ANC n°2022-06 du 4 novembre 2022 modifiant le règlement 2014-03 relatif au plan comptable général, ainsi que ses adaptations aux associations et fondations conformément au règlement n°9901.

1.1.3 Changement de méthode d'évaluation

Aucun changement de méthode d'évaluation n'est intervenu au cours de l'exercice.

1.1.4 Changement de méthode de présentation

En application du nouveau règlement ANC n° 2018-06, le report des ressources non utilisées et les engagements à réaliser sont désormais comptabilisés en exploitation.

2 Informations relatives au bilan

2.1 Actif

2.1.1 Tableau des immobilisations

Situations et mouvements	A	B	C	D
Rubriques	Valeur brute à l'ouverture de l'exercice	Augmentations	Diminutions	Valeur brute à la clôture de l'exercice
Immobilisations incorporelles	-	9 020		9 020

Immobilisations corporelles	1448			1 448
Immobilisations financières	357			357
TOTAL	1 806	9 020		10 825

2.1.2 Tableau des amortissements

Situations et mouvements	A	B	C	D
Rubriques	Amortissements au début de l'exercice	Augmentations dotations de l'exercice	Diminutions d'amortissements de l'exercice	Amortissements cumulés à la fin de l'exercice
Immobilisations incorporelles	0	756		756
Immobilisations corporelles	1 145	283		1428
Immobilisations financières				
TOTAL	1 145	1 039		2 184

2.1.3 Immobilisations

2.1.3.1 Evaluation

Les immobilisations corporelles sont évaluées à leur coût d'acquisition, après déduction des rabais, remises et escomptes de règlement ou à leur coût de production.

Les immobilisations financières sont évaluées à leur coût d'acquisition.

Une dépréciation est comptabilisée quand la valeur actuelle d'un actif est inférieure à la valeur nette comptable.

2.1.4 Méthode d'amortissement

Type d'immobilisations	Mode	Durée
Matériel informatique	Linéaire	3 ans
Site web	Linéaire	3 ans

2.2 Passif

2.2.1 Fonds associatifs

Libellé	Solde au début de l'exercice	Augmentations	Diminutions	Solde à la fin de l'exercice
Fonds associatifs sans droit de reprise				
Valeur du patrimoine intégré				
Fonds statutaires				
Apports sans droit de reprise				
Legs et donations avec contrepartie d'actifs immobilisés				
Subventions d'investissement affectées à des biens renouvelables par l'organisme				
Ecart de réévaluation sur des biens sans droit de reprise				
Réserves				
Réserves indisponibles				
Réserves statutaires ou contractuelles				
Réserves réglementées				
Autres réserves				
Report à nouveau	124 811	65 375		190 185
Résultat de l'exercice	65 375	16 872	-65 375	16 872

2.2.2 Fonds dédiés

Libellé	Solde au début de l'exercice	Augmentation	Diminutions	Solde à la fin de l'exercice
Fonds dédiés à la recherche médicale et scientifique	26 300		26 300	-
Fonds dédiés à l'aide aux familles, hôpitaux	5 000		5 000	-

2.2.3 Etat des dettes

Dettes	Montant Brut	Liquidités de l'actif	
		Echéances à moins d'1 an	Echéances à plus d'un an
Emprunts obligataires convertibles (1)			
Autres emprunts obligataires			
Emprunts (1) et dettes auprès des établissements de crédit dont :			
- à 2 ans au maximum à l'origine			
- à plus de 2 ans à l'origine			
Emprunts et dettes financières divers (1)			
Dettes fournisseurs et comptes rattachés	5 300	5 300	
Dettes fiscales et sociales	-	-	
Dettes sur immobilisations et comptes rattachés			
Autres dettes			
Produits constatés d'avances			
TOTAL	5 300	5 300	
(1) Emprunts souscrits en cours d'exercice			
Emprunts remboursés en cours d'exercice			

3 Informations relatives au compte de résultat

3.1 Ventilation des produits d'exploitation

Tableau de répartitions des produits d'exploitation	
Dons	91 959
Vente de Marchandises	9 369
Subventions	3 750
Cotisations adhérents	5 510
Reprises, autres transferts de charge et produits divers	60
TOTAL	110 648

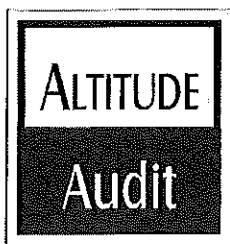
4 Autres informations

4.1 Informations relatives à la rémunération des dirigeants

En application de l'article 20 de la loi n° 2006-586 du 23 mai 2006 relative au volontariat associatif et à l'engagement éducatif, il est précisé qu'il n'y a pas eu de rémunérations et avantages en nature versés aux trois plus hauts cadres dirigeants bénévoles ou salariés au cours de l'exercice clos le 31.12.2024.

4.2 Engagements hors bilan

Au 31 décembre 2024, l'Association Cassandra ACCL a comptabilisé des contributions volontaires au titre des heures de bénévolat reçues au cours de l'exercice clos au 31.12.2024 pour un montant de 101 066 euros. Ces heures ont été valorisées au smic horaire augmenté des charges patronales et auquel est appliqué un coefficient en fonction du statut (employés, cadres et dirigeants).



Rapport spécial
Exercice clos le 31 décembre 2024

ASSOCIATION CASSANDRA ACCL

Siège de l'Association : 25 place neuve
69440 SAINT LAURENT D'AGNY

**RAPPORT SPECIAL DU COMMISSAIRE AUX COMPTES
SUR LES CONVENTIONS REGLEMENTEES**

EXERCICE CLOS LE 31 DECEMBRE 2024

A l'assemblée générale de l'Association CASSANDRA ACCL,

En notre qualité de commissaire aux comptes de votre association, nous vous présentons notre rapport sur les conventions réglementées.

Il nous appartient de vous communiquer, sur la base des informations qui nous ont été données, les caractéristiques et les modalités essentielles des conventions dont nous avons été avisés ou que nous aurions découvertes à l'occasion de notre mission, sans avoir à nous prononcer sur leur utilité et leur bien-fondé ni à rechercher l'existence d'autres conventions. Il vous appartient, selon les termes de l'article R. 612-6 du code de commerce, d'apprécier l'intérêt qui s'attachait à la conclusion de ces conventions en vue de leur approbation.

Nous avons mis en œuvre les diligences que nous avons estimé nécessaires au regard de la doctrine professionnelle de la Compagnie Nationale des Commissaires aux Comptes relative à cette mission. Ces diligences ont consisté à vérifier la concordance des informations qui nous ont été données avec les documents de base dont elles sont issues.

CONVENTIONS SOUMISES A L'APPROBATION DE L'ORGANE DELIBERANT

Nous vous informons qu'il ne nous a été donné avis d'aucune convention au cours de l'exercice écoulé à soumettre à l'approbation de l'organe délibérant en application des dispositions de l'article L. 612-5 du code de commerce.

A Lyon, le 9 octobre 2025

Le Commissaire aux Comptes

ALTITUDE AUDIT

Anthony DE MULA

SAS ALTITUDE AUDIT

Siège social : 14 rue de la Charité, 69002 LYON

Société de Commissariat aux comptes, inscrite sur la liste nationale des commissaires aux comptes

Paraphes :



Association Cassandra ACCL

Siège : 24 place Neuve - 69440 Saint Laurent d'Agny

Budget prévisionnel 2025

CHARGES	Montant (€)	PRODUITS	Montant (€)
60 - Achats	500	70 - Vente de produits finis, de marchandises, prestations de services	16 500
61 - Services extérieurs	6 350	74 - Subventions d'exploitation	6 500
Locations	5 500	Etat	2 000
Assurance	850	Régions	0
		Départements	0
62 - Autres services extérieurs	46 500	Communes et communautés de communes	500
Honoraires	6 500	Autres établissements publics	2 000
Publicités, publications	1 000	Aides privées (fondations)	2 000
Relations publiques et communication	36 000		
Déplacements, missions	1 000		
Affranchissement	500		
Services bancaires	500		
Autres	1 000		
63 - Impôts et taxes	0		
64 - Charges de personnel	0		
Salaire et traitements	0		
Charges sociales	0		
65 - Autres charges	41 000	75 - Autres produits de gestion courante	95 500
Subventions aux associations	1 000	Cotisations	5 500
Subventions aux familles	1 000	Dons manuels, mécénat	90 000
Subventions aux hôpitaux	5 000		
Subventions à la recherche scientifique	34 000		
66 - Charges financières	0	76 - Produits financiers	3 500
67 - Charges exceptionnelles	0	77 - Produits exceptionnels	0
68 - Dotations aux amortissements, provisions, engagements	27 650	78 - Reprises sur amortissements et provisions	0
Engagements pour la recherche scientifique	27 650	79 - Transfert de charges	0
TOTAL DES CHARGES	122 000	TOTAL DES PRODUITS	122 000
Excédent prévisionnel (bénéfice)	0	Insuffisance prévisionnelle (déficit)	0

CONTRIBUTIONS VOLONTAIRES EN NATURE

86 - Emplois des contributions volontaires en nature	70 000	87 - Contributions volontaires en nature	70 000
Personnel bénévole	70 000	Bénévolat	70 000