

RAPPORT ANNUEL

2024

SOMMAIRE

PARTIE 1

PRÉSENTATION DU FONDS DE DOTATION

05 Les objectifs

06 Paroles

07 Fonctionnement

08 Les acteurs et dates clés



PARTIE 2

BILAN DE L'ACTIVITÉ DU FONDS DE DOTATION 2023-2024

11 En chiffres

12 Les principales actions de mécénat

13 Zoom sur deux actions

14 Lancement du premier
appel à projet "Sport & territoires"





PARTIE 1

PRÉSENTATION DU FONDS DE DOTATION



LES OBJECTIFS

Le Fonds de dotation du Crédit Mutuel Arkéa a été créé en juillet 2023¹ pour renforcer et enrichir les activités de mécénat et de solidarité du groupe bancaire coopératif. Doté d'une enveloppe annuelle de 3,6 millions d'euros, ce fonds vient compléter les dispositifs des Solidarités portés par ses fédérations et caisses locales du Crédit Mutuel du Sud-Ouest et du Crédit Mutuel de Bretagne, notamment en soutien à des initiatives à dimension régionale.

Dans la continuité de la qualité d'entreprise à mission du Crédit Mutuel Arkéa, ce Fonds de dotation soutient, quasi exclusivement sur ses territoires historiques de Bretagne et de Nouvelle-Aquitaine, les familles en difficulté ainsi que les associations d'intérêt général.

Conformément à l'article 2 de ses statuts, "le fonds de dotation a pour objet de soutenir et de développer toute œuvre d'intérêt général à caractère philanthropique, éducatif, scientifique, social, humanitaire, sportif, familial, culturel, ou concourant à la défense de l'environnement naturel, à la diffusion de la culture, de la langue et des connaissances scientifiques françaises et régionales, et en particulier :

• visant à accompagner les particuliers en difficultés financières et à les former à la gestion d'un budget,

et/ou agissant dans les domaines :

- de la solidarité, notamment afin de maintenir le lien social,
- du handicap, notamment afin d'améliorer le quotidien des personnes atteintes d'un ou plusieurs handicaps, de renforcer leur autonomie et développer leurs compétences,
- de l'insertion, notamment afin d'augmenter les chances d'insertion professionnelle de certaines catégories de la population et favoriser leur formation,
- de la santé, notamment afin de réduire les inégalités d'accès aux soins, d'améliorer le quotidien des malades et de soutenir la recherche,
- du sport, notamment afin de transmettre ses valeurs et faciliter l'accès aux activités physiques et sportives pour tous,
- de la culture, notamment afin de valoriser la culture locale et permettre à tous d'accéder à l'offre culturelle."

LE FONDS DE DOTATION
SOUTIENT, QUASI
EXCLUSIVEMENT
SUR SES TERRITOIRES
HISTORIQUES DE BRETAGNE
ET DE NOUVELLE-AQUITAINE,
LES FAMILLES EN DIFFICULTÉ
AINSI QUE LES ASSOCIATIONS
D'INTÉRÊT GÉNÉRAL.

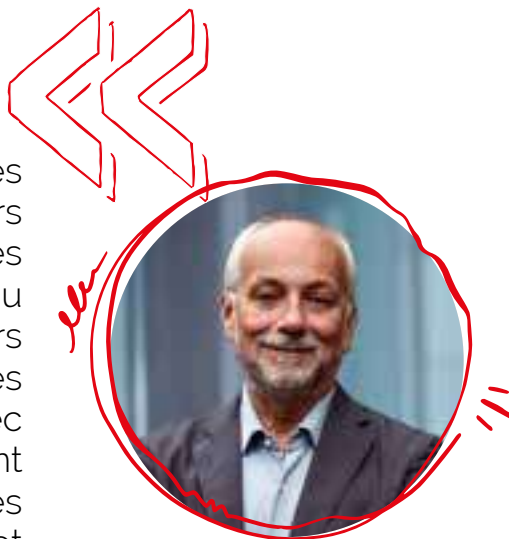
1. Fonds de dotation du Crédit Mutuel Arkéa - siège social : 1, rue Louis Lichou, 29480 Le Relecq-Kerhuon - parution au Journal officiel du 1^{er} août 2023 n° 2189 - Identifiant SIREN 923 849 368 / Identifiant SIRET du siège 923 849 368 00017



Sophie Violleau,
Présidente du Fonds
de dotation du Crédit
Mutuel Arkéa et du Crédit
Mutuel du Sud-Ouest

La création du Fonds de dotation du Crédit Mutuel Arkéa est une traduction supplémentaire de notre ADN mutualiste et coopératif. Il reflète nos valeurs de solidarité, d'éthique et d'inclusion. Les structures soutenues par le Fonds de dotation n'ont pas toujours le temps, ni les moyens de rendre visibles leurs actions et leur utilité. En tant que banque à mission, nous nous devons de les soutenir et de les accompagner. Nous souhaitons ainsi jouer un rôle dans les changements de regards et de mentalités sur les enjeux sociaux, sociétaux et environnementaux, indispensables pour transformer durablement et en profondeur la société pour qu'elle soit plus inclusive et plus juste. L'objectif du Fonds de dotation du Crédit Mutuel Arkéa est de favoriser la solidarité et le bien vivre, ici et maintenant. »

Fidèles à nos valeurs coopératives et mutualistes, les administrateurs et les collaborateurs des Caisses locales du Crédit Mutuel de Bretagne et du Crédit Mutuel du Sud-Ouest sont les acteurs clés des dispositifs de solidarité. Ils sont les garants de la relation de confiance durable avec tous les sociétaires et clients et accompagnent de manière très concrète les familles les plus vulnérables ainsi que les associations et entreprises fragilisées. En parfaite cohérence avec notre engagement d'entreprise à mission, la création du Fonds de dotation Crédit Mutuel Arkéa est dans la continuité de cette approche et vise à soutenir une partie des initiatives locales et à coordonner les actions de mécénat du groupe. »



Julien Carmona,
Président du Crédit Mutuel
Arkéa et du Crédit Mutuel
de Bretagne

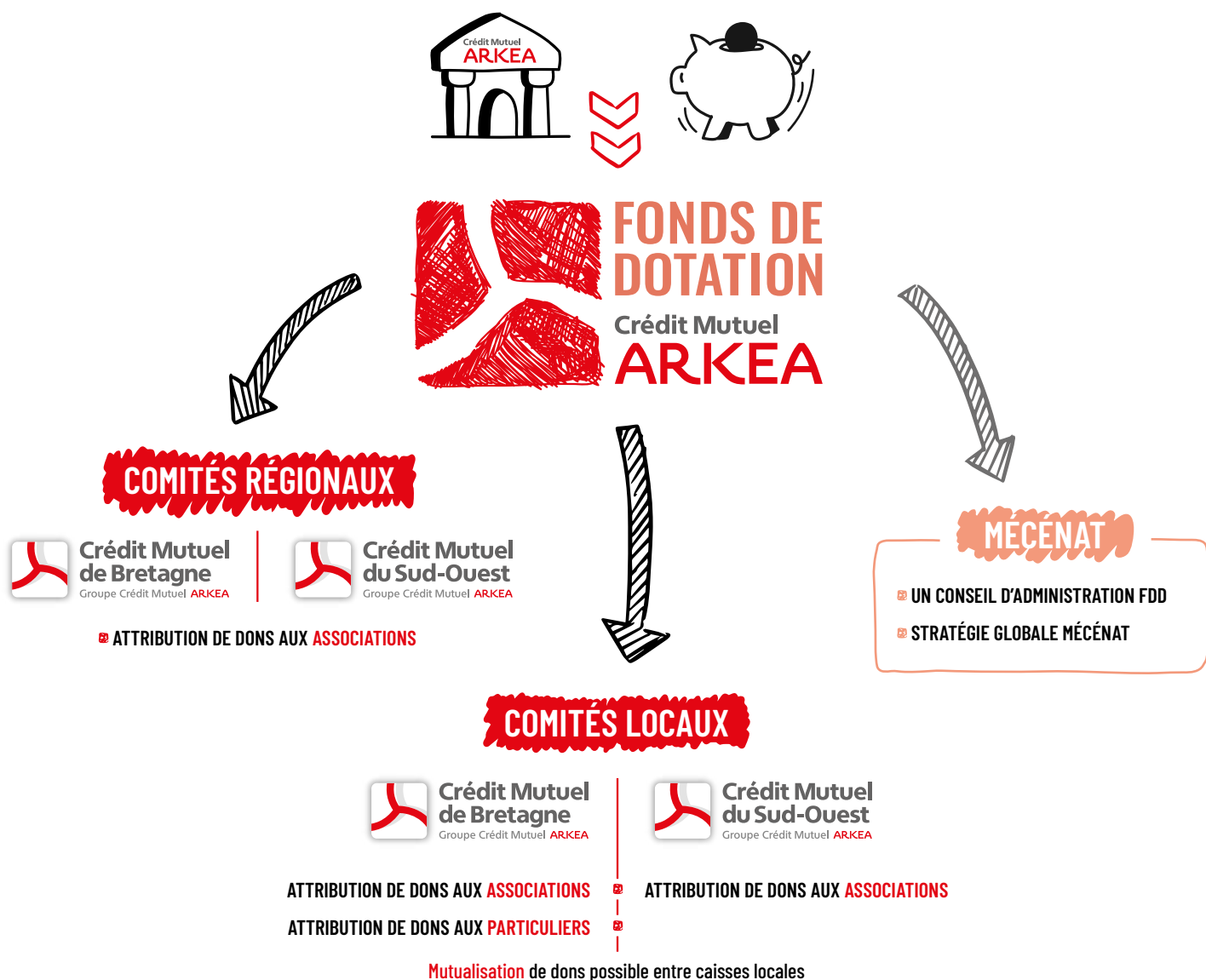
LE FONCTIONNEMENT

Le Fonds de dotation du Crédit Mutuel Arkéa a pour ambition de proposer un pilotage stratégique de l'engagement solidaire du groupe bancaire coopératif afin d'en assurer la cohérence au niveau local, mais également à l'échelle nationale.

Dans la continuité des objectifs de société à mission portés par le groupe, le conseil d'administration du Fonds de dotation, présidé par Sophie Violleau, Présidente du Crédit Mutuel du Sud-Ouest et Vice-présidente du Crédit Mutuel Arkéa, décide de l'octroi de dons pour accompagner et rendre visibles les actions de terrains en faveur des transitions sociétales et environnementales.

Le Conseil d'administration du Fonds de dotation s'appuie également sur une organisation décentralisée, au plus proche du terrain et dans le même esprit que les principes de gouvernance du groupe, puisqu'il délègue ses pouvoirs à des comités territorialement compétents qui ont pour rôle de référencer les bénéficiaires potentiels sur leurs territoires.

Les décisions sont prises par des comités territoriaux compétents, appuyés par les équipes locales du Crédit Mutuel Arkéa. Les comités locaux et régionaux veillent à l'octroi des aides aux associations et particuliers en lien avec les engagements des Caisses locales.



LES AC

LE CONSEIL

L'ÉQUIPE DU FONDS DE DOTATION



Sophie VIOLLEAU
Présidente



Erwan MEUDEC
Crédit Mutuel de Bretagne

SUCCESEUR
DEPUIS LE 01/01/25 :
JEAN-MARIE MARTIN
CMSO



**Cécilia FRANCIOLI
DE MONNER**
Crédit Mutuel du Sud-Ouest

ÉQUIPE OPÉRATIONNELLE

- **Bérengère BANQUEY**
Déléguée générale
- **Anne-Sophie RIMBERT**
Back office
- **Élise PENNEC**
Back office

SES INVITÉS

DATES

2023

7 AVRIL

Décision de création
d'un fonds de dotation
par le Conseil
d'administration
de Crédit Mutuel Arkéa

11 JUIL.

Réunion constitutive
du Conseil
d'administration

1^{ER} AOÛT

Parution
au Journal
officiel

1^{ER} SEPT.

Lancement
opérationnel
pour la partie stratégique
et nationale (mécénats
Crédit Mutuel Arkéa)

15 SEPT. > 30 NOV.

Phase de test
dans 22 caisses pilotes
du Crédit Mutuel
de Bretagne
et du Crédit Mutuel
du Sud-Ouest

TEURS

D'ADMINISTRATION



Anne MALZHAN
Crédit Mutuel de Bretagne



Alain GRALL
Crédit Mutuel de Bretagne



Cédric MALENGREAU
Crédit Mutuel Arkéa

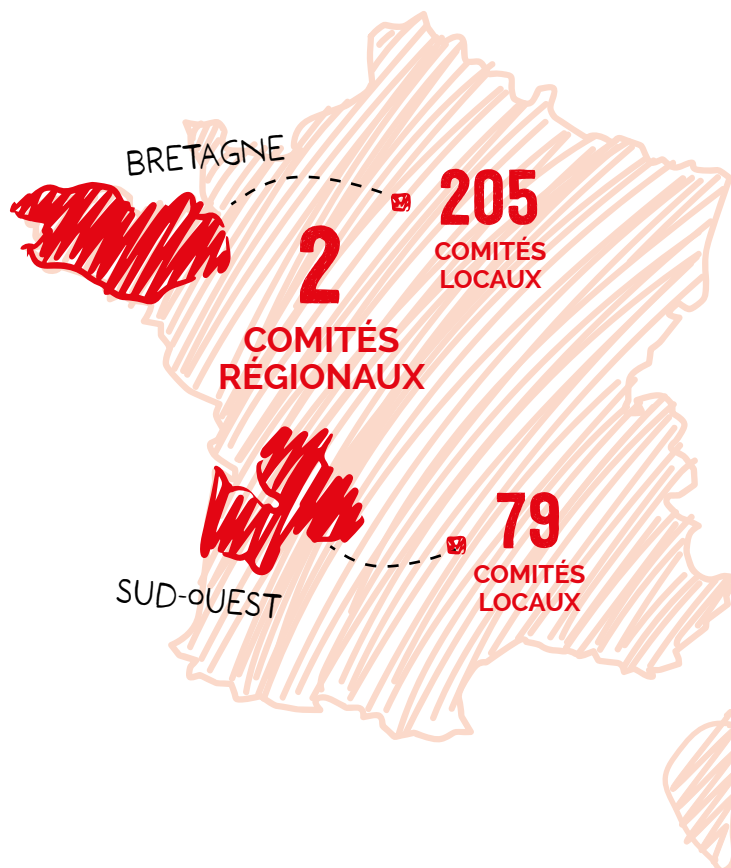
PERMANENTS

3 INVITÉS PERMANENTS DU CRÉDIT MUTUEL ARKÉA

Julien CARMONA, Président
Hélène BERNICOT, Directrice générale
Anne LE GOFF, Directrice générale déléguée

LES ACTEURS DU FONDS DE DOTATION SUR LES TERRITOIRES

Des comités territorialement compétents,
composés d'administrateurs désignés
par le Conseil d'administration du Fonds de dotation
sur proposition des fédérations et des caisses locales.



CLÉS

2024

1^{ER} JANV.

Lancement
opérationnel des deux
comités régionaux

1^{ER} MARS.

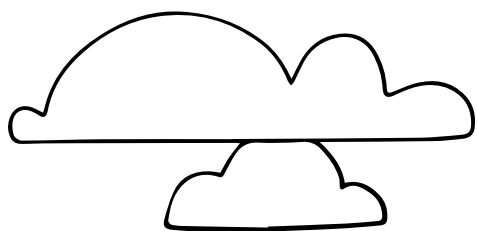
Lancement
opérationnel des
284 comités locaux

19 JUIN

Lancement du premier
appel à projets
"Sport et territoires"

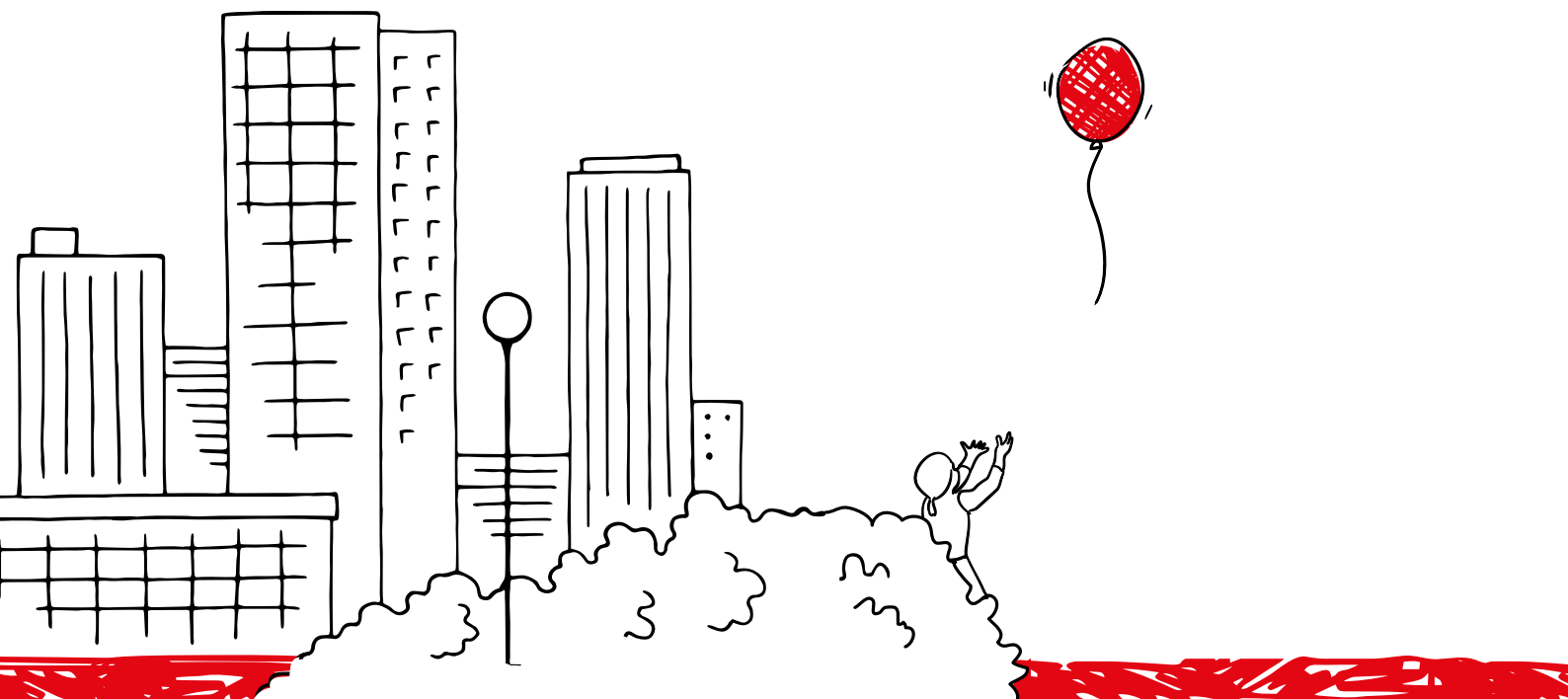
NOVEMBRE

Annonce
des lauréats

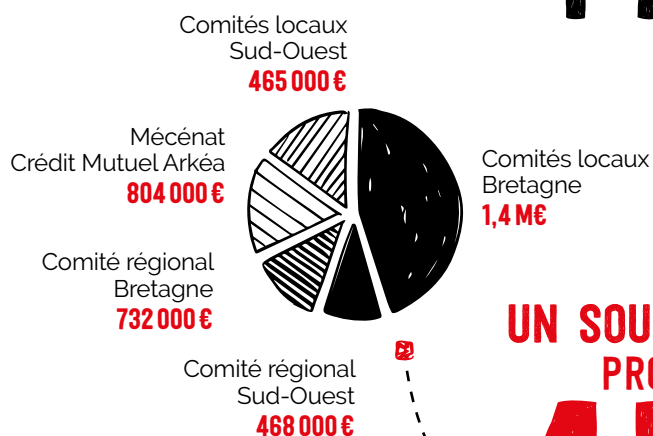


PARTIE 2

**BILAN DE L'ACTIVITÉ
DU FONDS DE DOTATION
2023-2024**



EN CHIFF- FRES



IMPACT TERRITORIAL

Bretagne
2,6 M€

Sud-Ouest
933 K€

UN SOUTIEN TOTAL
PROCHE DE

4 M€

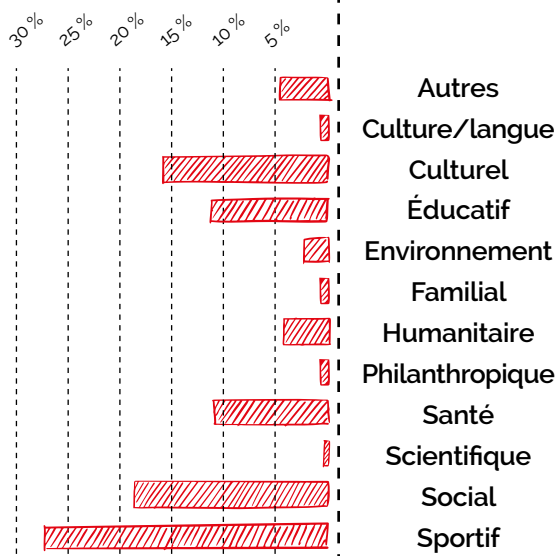
AU PROFIT DE

PRÈS DE **900**
ASSOCIATIONS
pour un montant de
3,14 M€

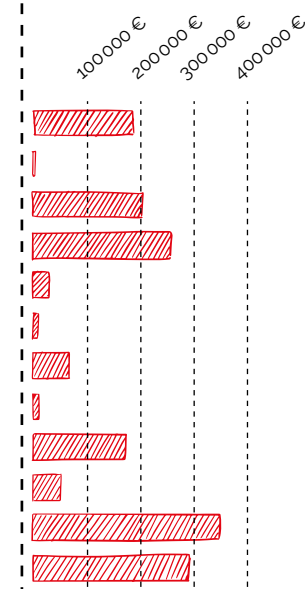
+

PRÈS DE **1 000**
PARTICULIERS EN DIFFICULTÉ
pour un montant de
683 K€

NOMBRE DE DOSSIERS PAR TYPE D'ASSOCIATION



MONTANT VERSÉ PAR TYPE D'ASSOCIATION



LES PRINCIPALES ACTIONS DE MÉCÉNAT

CONDUITES EN 2023-2024

REPRISE ET RENOUVELLEMENT DES ENGAGEMENTS DU GROUPE

Dans les principaux faits marquants depuis sa création, le Fonds de dotation a tout d'abord assuré la continuité des actions de mécénat déjà initiées par le Crédit Mutuel Arkéa, en reprenant à son nom et pour son compte les conventions de mécénat existantes. Des avenants de substitution de parties ont ainsi été signés à l'automne 2023 pour les conventions en cours. C'est le cas par exemple du Fonds de dotation Innoveo, de l'Institut d'études politiques de Rennes, de l'École 42, de l'Institut Liryc ou encore de la Fondation Université Bordeaux Impulsion, pour ne citer que quelques exemples.

Toujours dans un esprit de pérennisation des engagements du groupe, le Fonds de dotation a également renouvelé une partie des conventions arrivant à échéance à la fin des exercices 2023 et 2024. C'est le cas par exemple de la convention avec l'ADIE (Association pour le droit à l'initiative économique), avec l'UBO (Université Bretagne Occidentale), avec la Fondation Université de Rennes, ou avec la Fondation Breizh Biodiv, la Fondation Bergonié...

LA SIGNATURE DE NOUVELLES CONVENTIONS DE MÉCÉNAT

Le Fonds de dotation s'est en outre engagé dans de nouvelles conventions de mécénat. Sans être exhaustif, il s'agit principalement du Fonds de dotation Océanopolis Acts, du Fonds de dotation A galon vat - La Vallée des Saints, du Fonds de dotation Erispoë.

Les comités régionaux ont fait le choix de soutenir plusieurs actions emblématiques parmi lesquelles l'opération 'Claviers Dys' et le projet Villages d'Avenir.



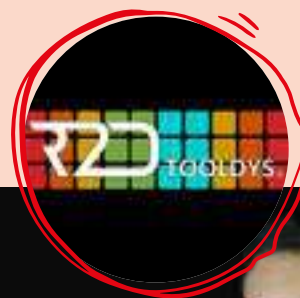
NOUVEAUX

UN CLAVIER POUR LES ÉLÈVES SOUFFRANT DE TROUBLES DYS

C'est une invention d'apparence simple mais qui change des vies : le "KeyDys" de Ryann Dubois, jeune dirigeant de la société R2DToolDys installée à Binic-Étables-sur-Mer (22), est la solution pour les élèves (et les autres) souffrant de troubles dys (dyslexie, dyspraxie, dysgraphie).

Créé en 2021, son kit coloré pour claviers a tout d'abord été distribué aux élèves concernés des Côtes-d'Armor, avant de se répandre dans chaque école et collège de Bretagne, grâce au soutien du Fonds de dotation du Crédit Mutuel Arkéa. 3 000 établissements scolaires en sont désormais équipés.

KEYDYS



VILLAGE D'AVENIR

DÉMARCHE QUI VISE À ACCOMPAGNER LES COMMUNES DANS LA RÉALISATION DE LEUR PROJET DE DÉVELOPPEMENT LOCAL

"Village d'avenir" est une démarche conduite par les départements et l'Agence Nationale de Cohésion des Territoires, dans le cadre du programme de France Ruralité.

Cinq communes rurales, de moins de 3 500 habitants, ont ainsi bénéficié du soutien du Comité Régional FFD du CMSO :

- Pujols sur Ciron, en Gironde, pour la création d'un espace multi-usages de commerces et services en co construction avec les habitants
- Cubjac et Lanquais, en Dordogne, pour création d'une plaine de jeux intergénérationnelle et l'implantation d'un espace multiservice en centre village
- Salles de Barbezieux et Chazelles, en Charente, pour la création d'un local associatif intergénérationnel et l'aménagement d'une halte pour randonneurs le long d'une voie verte

Le Conseil d'administration du Fonds de dotation et les comités régionaux ont pris ces nouveaux engagements au regard de différents critères : la pertinence du projet, son impact, ainsi que la recherche d'un double équilibre entre les axes thématiques et la couverture géographique des territoires historiques du groupe.





LANCEMENT

PREMIER APPEL À PROJETS SUR LA THÉMATIQUE "SPORT & TERRITOIRES"



Le Conseil d'administration du Fonds de dotation du Crédit Mutuel Arkéa a choisi, pour plan d'actions annuel, de lancer un appel à projet pour structurer ses actions autour d'une thématique définie afin de servir un axe thématique et de maximiser son impact sur les territoires.

Pour l'année 2024, marquée par les Jeux Olympiques et paralympiques, il a choisi la double thématique sport et territoires. L'objectif était de soutenir des projets qui, par le sport, contribuent à la vitalité des territoires.

Intitulé "Sport et territoires", ce concours, ouvert aux candidatures du 19 juin au 10 septembre 2024, était réservé aux associations loi 1901, aux entreprises de l'économie sociale et solidaire de moins de 10 salariés, aux structures coopératives, aux collectivités territoriales, aux établissements publics, etc.

Les projets présentés devaient s'inscrire dans le domaine du sport, quelle que soit la discipline, et viser un impact sur la vitalité locale ainsi qu'un impact sociétal (éducation, inclusion, handicap, santé, ou encore réinsertion). Au travers de cet appel à projets, le Fonds de dotation du Crédit Mutuel Arkéa a souhaité soutenir des projets sur les territoires historiques du groupe coopératif et mutualiste, à savoir la Bretagne et la Nouvelle-Aquitaine.

Une enveloppe totale de 122 500 € était consacrée au projet. À noter qu'elle a été abondée à hauteur de 2500 € par un événement interne au groupe, organisé dans le cadre d'une course solidaire au début de l'été 2024. Cette somme est donc venue compléter les 120 000 € budgétisés par le Fonds de dotation.



L'OBJECTIF ÉTAIT
DE SOUTENIR
DES PROJETS QUI,
PAR LE SPORT,
CONTRIBUENT
À LA VITALITÉ
DES TERRITOIRES.



Le parrain,
Mathieu JALLIBERT,
joueur de rugby de l'UBB
(Union Bordeaux Bègles)
s'est particulièrement
impliqué dans la promotion
de l'appel à projets.

LES LAURÉATS ONT ÉTÉ RÉCOMPENSÉS
À L'OCCASION DE CÉRÉMONIES
DE REMISES DE CHÈQUES À BORDEAUX
ET BREST, EN NOVEMBRE 2024.



Véritable succès, l'appel à projet a reçu près de 100 dossiers de candidatures. Après délibérations, le jury a sélectionné 11 lauréats (6 en Bretagne, 5 dans le Sud-Ouest) dont deux coups de cœur du jury, avec les montants suivants :

BRETAGNE

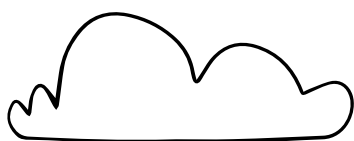
À chacun son cap	Voile/enfants/cancer	18 000 €
Comme les Autres	Rééducation/handicap	10 000 €
Loudéac Olympic Sporting club	Football/handicap	5 000 €
Hennebont Tennis de table	Tennis de table/insertion	15 000 €
Association Symbiose	Multisports/cancérologie	10 000 €
Association La Brise	Multisports/ soins palliatifs/handicap	17 000 €

COUP ♥ DU JURY

SUD-OUEST

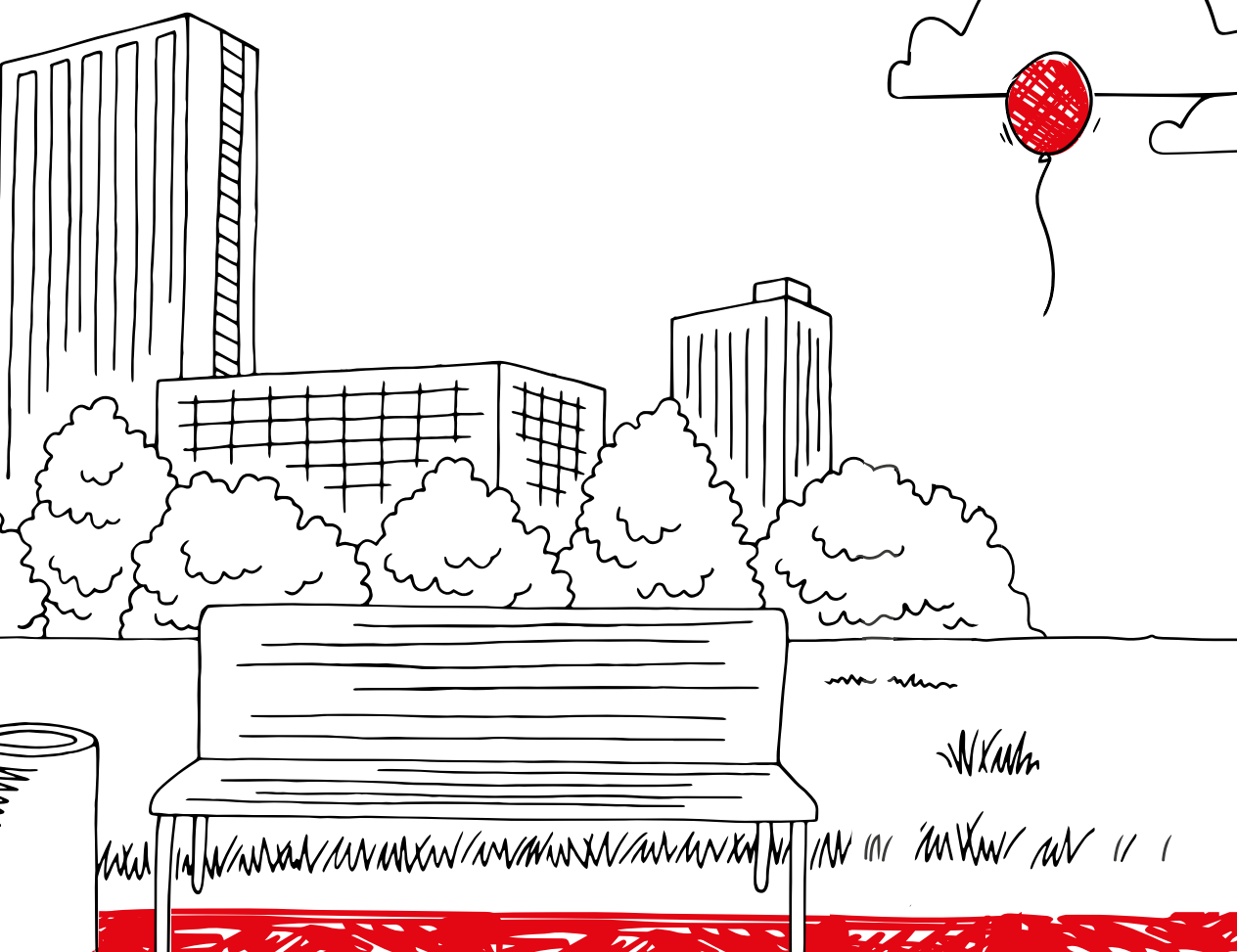
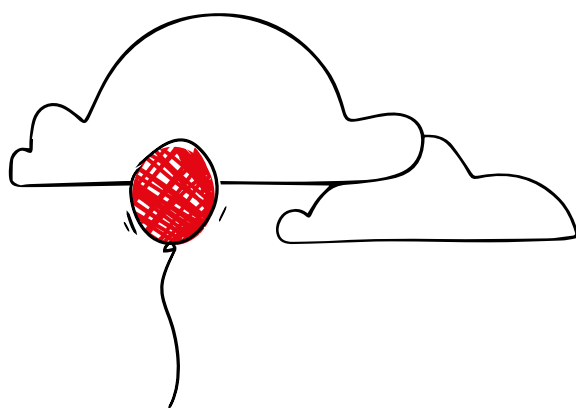
USB Rugby	Rugby/social	10 000 €
Association Médoc Enfance Handicap	multisports/handicap	10 000 €
Association Drop de béton	Rugby/insertion	6 500 €
Tardoire Athlétic Club	Athlétisme	5 000 €
HDC Foot fauteuil Sud Médoc	Foot/handicap	16 000 €

COUP ♥ DU JURY



PARTIE 3

DONNÉES COMPTABLES



LIBÉRALITÉS REÇUES ET DONS VERSÉS

LIBÉRALITÉS REÇUES

Conformément à l'article 8 de ses statuts, le Fonds de dotation est constitué par une dotation en capital initiale non consommable d'une somme de 15 000 €, qui a été versée en numéraire lors de sa création par le groupe Crédit Mutuel Arkéa, en tant que fondateur du Fonds de dotation du Crédit Mutuel Arkéa,

La totalité des libéralités reçues par le Fonds de dotation du Crédit Mutuel Arkéa proviennent du groupe Crédit Mutuel Arkéa, à savoir 3,6 M€ en 2024, réparties comme suit :

- Enveloppe Mécénat Crédit Mutuel Arkéa: 521 300 €
- Enveloppe Comités régionaux: 714 900 €, dont 388 700 € pour le comité régional Bretagne et 326 200 € pour le comité régional Sud-Ouest
- Enveloppe Comités locaux: 2 166 264 €, dont 1 528 300 € pour le comité régional Bretagne et 637 964 € pour le comité régional Sud-Ouest

À noter, deux abondements supplémentaires ont été effectués en cours d'exercice par des directions du groupe Crédit Mutuel Arkéa :

- le premier, d'un montant de 2 500 € a été réalisé par la Direction du Secrétariat général et de la communication institutionnelle, à la suite de la course solidaire, précédemment évoquée. Il est venu compléter le budget dédié à l'appel à projets Sport & territoires ;
- le second a été réalisé par la Direction des marchés financiers pour un montant de 5 000 €. La salle des marchés de Crédit Mutuel Arkéa a en effet souhaité reverser son budget initialement dédié aux cartes de vœux et chocolats à des actions caritatives. Il a ainsi abondé le Fonds de dotation pour réaliser cette opération, en fléchant deux bénéficiaires identifiés par le Fonds de dotation.

DONS VERSÉS AU TITRE DU MÉCÉNAT

Compte tenu du volume d'informations, le rapport ne fait état que des dons les plus significatifs réalisés au cours de l'exercice. En effet, chaque année, le Fonds de dotation du Crédit Mutuel Arkéa réalise plus de 2 300 dons, pour des montants compris entre 100 € et 70 000 €.

Il a ainsi été décidé de présenter uniquement le détail des dons réalisés sur les enveloppes 'Mécénat Crédit Mutuel Arkéa' ainsi que les enveloppes des deux Comités régionaux de Bretagne et du Sud-Ouest.

Le Fonds de dotation du Crédit Mutuel Arkéa tient néanmoins à disposition des services de la Préfecture tout élément complémentaire qu'ils seraient susceptibles de lui demander, et notamment la liste exhaustive des dons, montants et bénéficiaires, qui ont pu être réalisés au cours de l'exercice par les comités locaux.

	BÉNÉFICIAIRE	SIGNATURE	ÉCHÉANCE	DURÉE	IMPACT	MONTANT VERSÉ EN 2024
MÉCÉNAT CMA	Association pour le Droit à l'Initiative Économique	19/04/2024	31/12/2024	1 an	Soutien économique	30 000 €
	Fondation Université Bretagne Occidentale	13/06/2023	31/12/2024	2 ans	Éducation	50 000 €
	Institut d'Études Politiques de Rennes - Chaire TMAP	16/12/2022	31/12/2024	3 ans	Éducation	2500 €
	Fonds de dotation du Quartz	18/12/2023	31/12/2025	3 ans	Culture	50 000 €
	Fondation Université de Rennes	18/12/2023	31/12/2025	3 ans	Éducation	50 000 €
	Association Grand Voilier École	18/12/2023	31/12/2025	3 ans	Éducation	45 000 €
	Fonds de dotation Océanopolis Acts	21/12/2023	31/12/2025	3 ans	Éducation	30 000 €
	Fonds de dotation Innoveo	14/04/2023	31/12/2025	3 ans	Santé	50 000 €
	Fondation A Galon Vat	12/07/2023	31/12/2025	3 ans	Culture / territoires	10 000 €
	Fonds de dotation Erispoë	12/2024	31/12/2026	3 ans	Santé	10 000 €
	Fondation BreizhBiodiv	16/11/2023	31/12/2027	5 ans	Éducation	20 000 €
COMITÉ RÉGIONAL BRETAGNE	Ville de Gouesnou - Gouesnou Memory	25/07/2024	31/12/2024	1 an	Culture	5 000 €
	Fonds de dotation Kerpape	2024	31/12/2024	1 an	Santé	50 000 €
	CIDFF 22	2024	31/12/2024	1 an	Social	10 000 €
	Roc Loisirs	2024	31/12/2024	1 an	Sport	15 000 €
	Asad Argoat	2024	31/12/2024	1 an	Santé	2274 €
	Conseil départemental du Finistère	2024	31/12/2024	1 an	Handicap	70 000 €
	Opération Claviers Dys	2024	31/12/2024	1 an	Handicap	68 530 €
	Secours Populaire 35	2024	31/12/2024	1 an	Insertion	10 000 €
	Fonds de dotation Kap La Vie	16/09/2024	31/12/2025	2 ans	Insertion	17 000 €
	Association Ma Chance Moi Aussi	28/08/2024	31/12/2026	3 ans	Insertion	10 000 €
	Fondation A Galon Vat	12/07/2023	31/12/2026	4 ans	Culture / territoires	20 000 €
	La Tilma	2024	31/12/2024	1 an	Social	15 000 €
	Association Kervihan	2024	31/12/2024	1 an	Santé	34 000 €
	Les Bureaux du Cœur	2024	31/12/2024	1 an	Social	3 000 €
	CIAS Loudéac	2024	31/12/2024	1 an	Social	24 210 €
	Musée du Faouët	2024	31/12/2024	1 an	Culture / territoires	13 000 €
	Association Diwan Landerneau	2024	31/12/2024	1 an	Éducation	10 000 €
	Landerneau Bretagne Basket	2024	31/12/2026	3 ans	Sport	10 000 €
	Boucles de l'Aulne	2024	31/12/2024	1 an	Sport	2 000 €
COMITÉ RÉGIONAL SUD-OUEST	École 42	01/01/2022	31/12/2024	3 ans	Éducation	40 000 €
	Institut Liryc	01/12/2022	14/09/2024	3 ans	Santé	30 000 €
	Fondation Université Bordeaux Impulsion	25/01/2022	31/12/2024	3 ans	Éducation	20 000 €
	AFEPT	2024	31/12/2024	1 an	Insertion	18 200 €
	Projet Villages d'Avenir	2024	31/12/2024	1 an	Divers	99 000 €
	Projets sélectionnés par les départements	2024	31/12/2024	1 an	Santé & handicap Environnement Bien être & inclusion	29 000 €
	Fondation Bergonié	01/04/2024	30/04/2025	1 an	Santé	33 000 €
	Bordeaux Mécènes Solidaires	01/01/2023	31/12/2025	3 ans	Insertion	40 000 €

LE CAS PARTICULIER DE L'OPÉRATION CLAVIERS DYS

Cette opération a fait l'objet d'une construction juridique particulière, qui mérite d'être explicitée dans ce rapport. En effet, le Fonds de dotation du Crédit Mutuel Arkéa, via son Comité régional Bretagne a procédé à l'achat de matériel, en l'espèce 3000 claviers DYS (à savoir des claviers numériques adaptés aux personnes porteuses de troubles dys) à une société privée, la SARL R2Dtool dys, pour en faire don à la Région académique Bretagne; celle-ci se

chargeant d'en assurer la distribution auprès de tous les établissements scolaires de la région. Ce don en nature représente un montant total de 68 530 €. Une convention de mécénat a été signée à cet effet avec la Région académique Bretagne. La distribution des claviers a donné lieu à des événements de remise dans chaque département, co-organisés par les différentes parties prenantes.

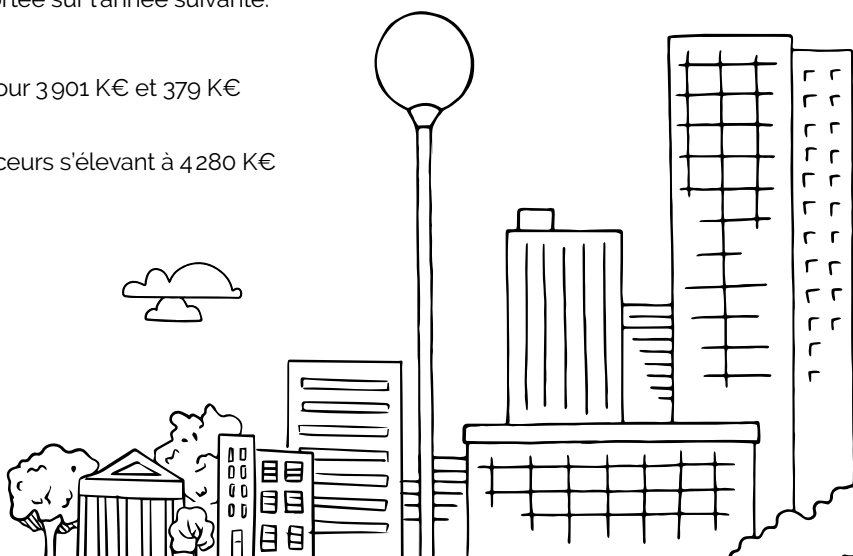
COMPTE DE RÉSULTAT

	31/12/2024
Produit de tiers financeurs	4279 669 €
Versements des fondateurs ou consommations de la dotation consommable	4279 669 €
Produits d'exploitation	4 279 669 €
Autres achats et charges externes	378 537 €
Aides financières	3 900 695 €
	Dons en nature 15 960 €
	Dons en numéraire 3 884 735 €
Charges sociales	438 €
Charges d'exploitation	4 279 669 €
RÉSULTAT D'EXPLOITATION	-
RÉSULTAT FINANCIER	-
RÉSULTAT COURANT AVANT IMPÔTS	-
RÉSULTAT EXCEPTIONNEL	-
EXCÉDENT OU DÉFICIT	-

Le Fonds de dotation n'a pas vocation à réaliser un résultat comptable, La dotation non consommée est reportée sur l'année suivante.

Le compte de résultat est :

- composé des dépenses de dons pour 3 901 K€ et 379 K€ de frais de fonctionnement ;
- couvert par le produit de tiers financeurs s'élevant à 4 280 K€ (consommation de la dotation).



BILAN COMPTABLE

ACTIF





	31/12/2024
ACTIF IMMOBILISÉ	-
Disponibilités	277 853 €
Charges constatées d'avance	288 000 €
ACTIF CIRCULANT	565 853 €
TOTAL ACTIF	565 853 €

PASSIF

	31/12/2024
FONDS PROPRES	
Fonds propres sans droit de reprise	15 000 €
Fonds propres statutaires	15 000 €
Fonds propres complémentaires	
Total situation nette	15 000 €
Fonds propres consommables	192 331 €
Fonds propres	207 331 €
Provisions	-
Dettes des legs ou donations	348 000 €
Autres dettes	10 522 €
Dettes	358 522 €
TOTAL PASSIF	565 853 €

Le bilan comptable est établi sur l'exercice long 2023-2024, la création du Fonds de dotation du Crédit Mutuel Arkéa ayant eu lieu en cours d'année 2023. Ainsi le premier exercice s'étend sur la période comprise entre le 11 juillet 2023 (date de la publication de sa création au Journal officiel) et le 31 décembre 2024.

Le bilan est composé :

-  des disponibilités d'un montant de 277 853 € permettant de réaliser le versement des dons, mécénats, ainsi que le paiement des frais de fonctionnement ;
-  de la constatation de l'engagement de versement de dons liés par des conventions pluriannuelles d'un montant de 348 K€ (charges à payer au passif) dont 288 K€ correspondant à l'engagement des années futures (charges constatées d'avance à l'actif) ;
-  de ses fonds propres dont 15 K€ de dotation non consommable et 192 K€ de dotation consommable : dotation versée par Crédit Mutuel Arkéa sur la période d'un montant de 4 472 K€ dont 4 280 K€ consommée au 31/12/2024 ;
-  de la dette liée à l'intervention des commissaires aux comptes pour 10 522 €.

FONDS DE DOTATION DU CREDIT MUTUEL ARKEA
Siège social : 1 rue Louis Lichou 29480 LE RELECQ-KERHUON
N° SIREN : 923 849 368

RAPPORT DU COMMISSAIRE AUX COMPTES SUR LES COMPTES ANNUELS

Exercice de 18 mois clos le 31 décembre 2024

FONDS DE DOTATION DU CREDIT MUTUEL ARKEA

1 rue Louis Lichou
29480 LE RELECQ-KERHUON

RAPPORT DU COMMISSAIRE AUX COMPTES SUR LES COMPTES ANNUELS

Exercice de 18 mois clos le 31 décembre 2024

Au conseil d'administration du Fonds de Dotation du Crédit Mutuel Arkéa,

Opinion

En exécution de la mission qui nous a été confiée par le conseil d'administration, nous avons effectué l'audit des comptes annuels du Fonds de Dotation du Crédit Mutuel Arkéa relatifs à l'exercice de 18 mois clos le 31 décembre 2024, tels qu'ils sont joints au présent rapport.

Nous certifions que les comptes annuels sont, au regard des règles et principes comptables français, réguliers et sincères et donnent une image fidèle du résultat des opérations de l'exercice écoulé ainsi que de la situation financière et du patrimoine du fonds de dotation à la fin de cet exercice.

Fondement de l'opinion

Référentiel d'audit

Nous avons effectué notre audit selon les normes d'exercice professionnel applicables en France. Nous estimons que les éléments que nous avons collectés sont suffisants et appropriés pour fonder notre opinion. Les responsabilités qui nous incombent en vertu de ces normes sont indiquées dans la partie « Responsabilités du commissaire aux comptes relatives à l'audit des comptes annuels » du présent rapport.

Indépendance

Nous avons réalisé notre mission d'audit dans le respect des règles d'indépendance prévues par le code de commerce et par le code de déontologie de la profession de commissaire aux comptes, sur la période du 11 juillet 2023 à la date d'émission de notre rapport.

Justification des appréciations

En application des dispositions des articles L.821-53 et R.821-180 du code de commerce relatives à la justification de nos appréciations, nous vous informons que les appréciations les plus importantes auxquelles nous avons procédé, selon notre jugement professionnel, ont porté sur le caractère approprié des principes comptables appliqués et sur la présentation d'ensemble des comptes.

Les appréciations ainsi portées s'inscrivent dans le contexte de l'audit des comptes annuels pris dans leur ensemble et de la formation de notre opinion exprimée ci-avant. Nous n'exprimons pas d'opinion sur des éléments de ces comptes annuels pris isolément.

Vérifications du rapport d'activité et des autres documents adressés aux membres

Nous avons également procédé, conformément aux normes d'exercice professionnel applicables en France, aux vérifications spécifiques prévues par les textes légaux et réglementaires.

Nous n'avons pas d'observation à formuler sur la sincérité et la concordance avec les comptes annuels des informations données dans le rapport d'activité et dans les autres documents sur la situation financière et les comptes annuels adressés aux membres.

Responsabilités de la direction et des personnes constituant le gouvernement du fonds de dotation relatives aux comptes annuels

Il appartient à la direction d'établir des comptes annuels présentant une image fidèle conformément aux règles et principes comptables français ainsi que de mettre en place le contrôle interne qu'elle estime nécessaire à l'établissement de comptes annuels ne comportant pas d'anomalies significatives, que celles-ci proviennent de fraudes ou résultent d'erreurs.

Lors de l'établissement des comptes annuels, il incombe à la direction d'évaluer la capacité du fonds de dotation à poursuivre son exploitation, de présenter dans ces comptes, le cas échéant, les informations nécessaires relatives à la continuité d'exploitation et d'appliquer la convention comptable de continuité d'exploitation, sauf s'il est prévu de liquider le fonds de dotation ou de cesser son activité.

Les comptes annuels ont été arrêtés par son conseil d'administration.

Responsabilités du commissaire aux comptes relatives à l'audit des comptes annuels

Il nous appartient d'établir un rapport sur les comptes annuels. Notre objectif est d'obtenir l'assurance raisonnable que les comptes annuels pris dans leur ensemble ne comportent pas d'anomalies significatives. L'assurance raisonnable correspond à un niveau élevé d'assurance, sans toutefois garantir qu'un audit réalisé conformément aux normes d'exercice professionnel permet de systématiquement détecter toute anomalie significative. Les anomalies peuvent provenir de fraudes ou résulter d'erreurs et sont considérées comme significatives lorsque l'on peut raisonnablement s'attendre à ce qu'elles puissent, prises individuellement ou en cumulé, influencer les décisions économiques que les utilisateurs des comptes prennent en se fondant sur ceux-ci.

Comme précisé par l'article L.821-55 du code de commerce, notre mission de certification des comptes ne consiste pas à garantir la viabilité ou la qualité de la gestion de votre fonds de dotation.

Dans le cadre d'un audit réalisé conformément aux normes d'exercice professionnel applicables en France, le commissaire aux comptes exerce son jugement professionnel tout au long de cet audit. En outre :

- Il identifie et évalue les risques que les comptes annuels comportent des anomalies significatives, que celles-ci proviennent de fraudes ou résultent d'erreurs, définit et met en œuvre des procédures d'audit face à ces risques, et recueille des éléments qu'il estime suffisants et appropriés pour fonder son opinion. Le risque de non-détection d'une anomalie significative provenant d'une fraude est plus élevé que celui d'une anomalie significative résultant d'une erreur, car la fraude peut impliquer la collusion, la falsification, les omissions volontaires, les fausses déclarations ou le contournement du contrôle interne ;
- Il prend connaissance du contrôle interne pertinent pour l'audit afin de définir des procédures d'audit appropriées en la circonstance, et non dans le but d'exprimer une opinion sur l'efficacité du contrôle interne ;
- Il apprécie le caractère approprié des méthodes comptables retenues et le caractère raisonnable des estimations comptables faites par la direction, ainsi que les informations les concernant fournies dans les comptes annuels ;
- Il apprécie le caractère approprié de l'application par la direction de la convention comptable de continuité d'exploitation et, selon les éléments collectés, l'existence ou non d'une incertitude significative liée à des événements ou à des circonstances susceptibles de mettre en cause la capacité du fonds de dotation à poursuivre son exploitation. Cette appréciation s'appuie sur les éléments collectés jusqu'à la date de son rapport, étant toutefois rappelé que des circonstances ou événements ultérieurs pourraient mettre en cause la continuité d'exploitation. S'il conclut à l'existence d'une incertitude significative, il attire l'attention des lecteurs de son rapport sur les informations fournies dans les comptes annuels au sujet de cette incertitude ou, si ces informations ne sont pas fournies ou ne sont pas pertinentes, il formule une certification avec réserve ou un refus de certifier ;

- Il apprécie la présentation d'ensemble des comptes annuels et évalue si les comptes annuels reflètent les opérations et événements sous-jacents de manière à en donner une image fidèle.

Fait à Brest, le 19 mai 2025
Le commissaire aux comptes

STERENN

Marie BALOURDET
Associée

Signé par Marie Balourdet
Le 19/05/2025

ID: tx_MBvm65w5avkw

Marie Balourdet

Pièces annexées : Bilan, Compte de résultat, Annexe

Fonds de Dotation du Crédit Mutuel Arkéa

COMPTES SOCIAUX DU 31 DECEMBRE 2024

BILAN ACTIF (en euros)

Rubriques	Brut	Amortissements et dépréciations	Net 31/12/2024	Net N-1
Frais d'établissement				
Frais de recherche et de développement				
Donations temporaires d'usufruit				
Concessions, brevets, licences, marques, procédés, logiciels, droits et valeurs similaires				
Immobilisations incorporelles en cours				
Avances et acomptes				
Total immobilisations incorporelles			-	-
IMMOBILISATIONS CORPORELLES				
Terrains				
Constructions				
Installations techniques, matériel et outillage industriels				
Matériel de bureau, informatique et mobilier				
Immobilisations corporelles en cours				
Avances et acomptes sur immobilisations corporelles				
Total immobilisations corporelles			-	-
Biens reçus par legs ou donations destinées à être cédés				
IMMOBILISATIONS FINANCIERES				
Participations et Créances rattachées				
Autres titres immobilisés				
Prêts				
Autres				
Total immobilisations financières			-	-
ACTIF IMMOBILISE (I)			-	-
STOCKS ET EN-COURS				
CREANCES				
Créances clients et comptes rattachés				
Créances reçues par legs ou donations				
Autres				
Total créances			-	-
Valeurs mobilières de placement				
Instruments de trésorerie				
Disponibilités			277 853	
Charges constatées d'avance	Note 1		288 000	
ACTIF CIRCULANT (II)			565 853	-
Frais d'émission des emprunts (III)				
Primes de remboursement des emprunts (IV)				
Ecart de conversion actif (V)				
TOTAL GENERAL (I+II+III+IV+V)			565 853	-

Fonds de Dotation du Crédit Mutuel Arkéa

COMPTES SOCIAUX DU 31 DECEMBRE 2024

BILAN PASSIF (en euros)

Rubriques	31/12/2024	N-1
FONDS PROPRES		
Fonds propres sans droit de reprise	15 000	-
Fonds propres statutaires	15 000	
Fonds propres complémentaires		
Fonds propres avec droit de reprise	-	-
Fonds statutaires		
Fonds propres complémentaires		
Ecarts de réévaluation		
Réserves	-	-
Réserves statutaires ou contractuelles		
Réserves pour projet de l'entité		
Autres		
Report à nouveau		
Excédent ou déficit de l'exercice	-	
Total situation nette	15 000	-
Fonds propres consommables	192 331	
Subventions d'investissement		
Provisions réglementées		
Total (I)	Note 3	207 331
FONDS REPORTES ET DEDIES		
Fonds reportés liés aux legs ou donations		
Fonds dédiés		
Total (II)		-
PROVISIONS		
Provisions pour risques		
Provisions pour charges		
Total (III)		-
DETTES		
Emprunts obligataires et assimilés (titres associatifs)		
Emprunts et dettes auprès des établissements de crédit		
Emprunts et dettes financières diverses		
Dettes fournisseurs et comptes rattachés		
Dettes des legs ou donations	Note 1	348 000
Dettes fiscales et sociales		
Dettes sur immobilisations et comptes rattachés		
Autres dettes		10 522
Instruments de trésorerie		
Produits constatés d'avance		
Total (IV)		358 522
Ecarts de conversion passif (V)		
TOTAL GENERAL (I+II+III+IV+V)		565 853

Fonds de Dotation du Crédit Mutuel Arkéa

COMPTES SOCIAUX DU 31 DECEMBRE 2024

COMPTE DE RESULTAT 1ère partie (en euros)

Rubriques	31/12/2024	N-1
PRODUITS D'EXPLOITATION		
Cotisations		
Ventes de biens et services	-	-
Ventes de biens		
		<i>dont ventes de dons en nature</i>
Ventes de prestations de service		
		<i>dont parrainages</i>
Produits de tiers financeurs	4 279 669	-
Concours publics et subventions d'exploitation		
Versements des fondateurs ou consommations de la dotation consommable	4 279 669	
Ressources liées à la générosité du public		
		<i>Dons manuels</i>
		<i>Mécénats</i>
		<i>Legs, donations et assurances-vie</i>
Contributions financières		
Reprises sur amortissements, dépréciations, provisions et transferts de charges		
Utilisations des fonds dédiés		
Autres produits		
TOTAL (I)	Note 7	4 279 669 -
CHARGES D'EXPLOITATION		
Achats de marchandises		
Variation de stock		
Autres achats et charges externes	Note 4	378 537
Aides financières		3 900 695
		<i>Dons en nature</i>
		15 960
		<i>Dons en numéraire</i>
		3 884 735
Impôts, taxes et versements assimilés		
Salaires et traitements		
Charges sociales		438
Dotations aux amortissements et aux dépréciations		
Dotations aux provisions		
Reports en fonds dédiés		
Autres charges		
TOTAL (II)		4 279 669 -
RESULTAT D'EXPLOITATION (I-II)		- -

Fonds de Dotation du Crédit Mutuel Arkéa

COMPTES SOCIAUX DU 31 DECEMBRE 2024

COMPTE DE RESULTAT 2ème partie (en euros)

Rubriques	31/12/2024	N-1
PRODUITS FINANCIERS :		
De participations		
D'autres valeurs mobilières et créances de l'actif immobilisé		
Autres intérêts et produits assimilés		
Reprises sur dépréciations, provisions et transferts de charges		
Différences positives de change		
Produits nets sur cessions de valeurs mobilières de placement		
TOTAL (III)	-	-
CHARGES FINANCIERES :		
Dotations aux amortissements, aux dépréciations et aux provisions		
Intérêts et charges assimilées		
Différences négatives de change		
Charges nettes sur cessions de valeurs mobilières de placement		
TOTAL (IV)	-	-
RESULTAT FINANCIER (III-IV)	-	-
RESULTAT COURANT AVANT IMPOTS (I-II+III-IV)	-	-
PRODUITS EXCEPTIONNELS		
Sur opérations de gestion		
Sur opérations en capital		
Reprises sur provisions, dépréciations et transferts de charges		
TOTAL (V)	-	-
CHARGES EXCEPTIONNELLES		
Sur opérations de gestion		
Sur opérations en capital		
Dotations aux amortissements, aux dépréciations et provisions		
TOTAL (VI)	-	-
RESULTAT EXCEPTIONNEL (V-VI)	-	-
Participation des salariés aux résultats (VII)		
Impôts sur les bénéfices (VIII)		
Total des produits (I+II+V)	4 279 669	-
Total des charges (II+IV+VI+VII+VIII)	4 279 669	-
EXCEDENT OU DEFICIT	-	-

	31/12/2024	N-1
CONTRIBUTIONS VOLONTAIRES EN NATURE		
Dons en nature		
Prestations en nature		
Bénévolat		
TOTAL		
CHARGES DES CONTRIBUTIONS VOLONTAIRES EN NATURE		
Secours en nature		
Mise à disposition gratuite de biens		
Prestations en nature		
Personnel bénévole		
TOTAL		

Fonds de Dotation du Crédit Mutuel Arkéa

1 rue Louis Lichou
29480 Le Relecq-Kerhuon

ANNEXE AUX COMPTES DU 31 DECEMBRE 2024

Le Fonds de Dotation du Crédit Mutuel Arkéa est un fonds de dotation régi par la loi n°2008-776 du 4 août 2008 de modernisation de l'économie (Journal Officiel du 5), le décret n°2009-158 du 11 février 2009 et par ses statuts.

Le Fonds de Dotation du Crédit Mutuel Arkéa a pour objet de soutenir et développer toute œuvre d'intérêt général à caractère philanthropique, éducatif, scientifique, social, humanitaire, sportif, familial, culturel, ou concourant à la défense de l'environnement naturel, à la diffusion de la culture, de la langue et des connaissances scientifiques françaises et régionales, et en particulier visant à accompagner les particuliers en difficultés financières et à les former à la gestion d'un budget, et/ou agissant dans les domaines : de la solidarité, notamment afin de maintenir le lien social ; du handicap, notamment afin d'améliorer le quotidien des personnes atteintes d'un ou plusieurs handicaps, de renforcer leur autonomie et développer leurs compétences ; de l'insertion, notamment afin d'augmenter les chances d'insertion professionnelle de certaines catégories de la population et favoriser leur formation ; de la santé, notamment afin de réduire les inégalités d'accès aux soins, d'améliorer le quotidien des malades et de soutenir la recherche ; du sport, notamment afin de transmettre ses valeurs et faciliter l'accès aux activités physiques et sportives pour tous ; de la culture, notamment afin de valoriser la culture locale et permettre à tous d'accéder à l'offre culturelle.

Le fonds de dotation est constitué par une dotation en capital initiale non consommable d'une somme de quinze mille Euros (15 000Euros), qui a été versée en numéraire par la fondatrice, Crédit Mutuel Arkéa, au cours du premier exercice social du fonds.

Le Fonds de Dotation du Crédit Mutuel Arkéa apportera une aide désintéressée :

- Aux particuliers en difficulté via le versement de dons financiers
- Aux associations d'intérêt général via des dons financiers ou en nature (matériel informatique par ex.)

Les ressources du Fonds de Dotation se composeront :

1. des dons issus d'un appel à la générosité du public ;
2. des recettes provenant des activités du fonds de dotation ;
3. des revenus des biens et valeurs de toute nature lui appartenant ;
4. de toutes autres ressources non interdites par la loi.

La gestion financière du fonds de dotation sera assurée dans le respect de la liste des placements énoncée à l'article R. 332-2 du Code des assurances, en respectant une dispersion suffisante des actifs.

1. FAITS MARQUANTS

L'exercice social du fonds de dotation commence le 1er janvier et se termine le 31 décembre de chaque année. Par exception, le premier exercice du fonds débutera au jour de la publication de sa création au Journal officiel soit le 11/07/2023 et prendra fin le 31 décembre 2024.

2. PRINCIPES, REGLES ET METHODES COMPTABLES

2.1. Principes généraux

Les comptes sociaux du Fonds de Dotation du Crédit Mutuel Arkéa sont établis conformément aux dispositions du code de commerce, aux dispositions spécifiques applicables du règlement ANC 2018-06 et, à défaut d'autres dispositions spécifiques, à celles du règlement ANC 2014-03 relatif au plan comptable général, en tenant compte de ses règlements ultérieurs modificatifs lorsque ces derniers sont applicables à l'entité.

Les conventions générales comptables ont été appliquées dans le respect du principe de prudence, conformément aux hypothèses de base :

- continuité d'exploitation,
- permanence des méthodes d'un exercice à l'autre,
- indépendance des exercices,

et conformément aux règles générales d'établissement et de présentation des comptes annuels.

2.2. Dotations en capital

Les dotations en capital pourront être consommées totalement ou partiellement pour les besoins de la réalisation de l'objet du Fonds. Les charges de l'exercice sont financées au moyen d'une consommation de la dotation à due proportion.

2.3. Créances et dettes d'exploitation

Les créances et dettes sont enregistrées à leur valeur nominale.

Une dépréciation est constatée lorsque la valeur d'inventaire est inférieure à la valeur nominale.

2.4. Charges à payer / Produits à recevoir

A la clôture de l'exercice, les factures à recevoir sont rattachées aux comptes «Dettes diverses» et les factures à établir aux comptes «Créances clients et comptes rattachés».

2.5. Provisions pour risques et charges

Les provisions autres que celles relatives aux engagements en matière de retraite, concernent principalement les provisions pour restructuration, pour litiges, pour amendes, pénalités.

Une provision est constituée lorsqu'il est probable qu'une sortie de ressources représentative d'avantages économiques sera nécessaire pour éteindre une obligation née d'un événement passé et lorsque le montant de l'obligation peut être estimé de manière fiable. Le montant de cette obligation est actualisé pour déterminer le montant de la provision, dès lors que cette actualisation présente un caractère significatif.

2.6. Disponibilités

Les liquidités disponibles en banque ou en caisse ont été évaluées pour leur valeur nominale.

3. INFORMATIONS SUR LES POSTES DU BILAN ET DU COMPTE DE RESULTAT (en euros)

Note 1. Etat des échéances des créances et des dettes

Etat des créances	Montant brut	A 1 an au plus	A plus d'un an	
Débiteurs divers				
Charges constatées d'avance	288 000	278 000	10 000	
TOTAL CREANCES	-	-	-	
Etat des dettes	Montant brut	A 1 an au plus	De 1 à 5 an	A plus de 5 ans
Fournisseurs et comptes rattachés	-			
Dettes des legs ou donation	348 000	338 000	10 000	
Autres dettes	10 522			
TOTAL DETTES	358 522	626 000	288 000	10 000

L'engagement restant à verser de dons lié à la signature de convention pluriannuelle est comptabilisé en charges à payer dans la rubrique Dettes des legs ou donation.

Note 2. Charges à payer

Les charges à payer s'élevant à 348 000 euros correspondent à l'engagement de versement de dons restant sur l'année, liées aux conventions pluriannuelles dont 288 000 euros correspondant à l'engagement des années futures.

Note 3. Variation des fonds propres

	11/07/2023	Affectation du résultat	Augmentation	Diminution ou consommation	31/12/2024
Fonds propres sans droit de reprise	-	-	15 000	-	15 000
Fonds propres avec droit de reprise	-	-	-	-	-
Ecart de réévaluation	-	-	-	-	-
Réserves	-	-	-	-	-
Report à nouveau	-	-	-	-	-
Excédent ou déficit de l'année	-	-	-	-	-
Situation Nette	-	-	15 000	-	15 000
Fonds propres consommables	-	-	4 472 000	- 4 279 669	192 331
Subventions d'investissement	-	-	-	-	-
Provisions réglementées	-	-	-	-	-
TOTAL	-	-	4 487 000	- 4 279 669	207 331

Décomposition Dotation en capital	31/12/2024	N-1
Dotation initiale	15 000	
Dotation en capital versées	4 472 000	
Quote-part consommations dotations en capital	- 4 279 669	
TOTAL	207 331	

Note 4. Autres achats et charges externes

	31/12/2024	N-1
Sous-traitance et honoraires	372 352	
Déplacements, missions, réceptions	4 137	
Publicité/relations extérieures	1 536	
Services bancaires et assimilés	192	
TOTAL	378 217	-

Le montant total des honoraires des commissaires aux comptes figurant au compte de résultat de l'exercice est de 10 513 euros, décomposés de la manière suivante:

- honoraires facturés au titre du contrôle légal des comptes : 10 513 euros
- honoraires facturés au titre des conseils et prestations de services entrant dans les diligences directement liées à la mission de contrôle légal des comptes : 0 euros

Note 5. Charges de personnel

Le Fonds de dotation du Crédit Mutuel Arkéa n'emploie pas de personnel. Le Crédit Mutuel Arkéa est la société employeuse, elle met à disposition les ressources humaines nécessaires lui permettant de répondre à ses obligations contractuelles, légales et réglementaires dans le cadre de ses activités. Cette mise à disposition est refacturée au Fonds de Dotation du Crédit Mutuel Arkéa

Note 6. Administrateurs

Le mandat d'administrateur ne donne lieu à aucune rémunération ni autre avantage en nature. Des remboursements de frais sont seulement possibles sur justificatifs, dans les conditions fixées par le conseil d'administration et selon les modalités définies, le cas échéant, par le règlement intérieur.

Note 7. Produits de tiers financeurs

La consommation de la dotation consommable pour cette année s'élève à 4 279 669 euros, dont 3 900 695 euros au profit des dons et mécénats et 378 974 euros pour la participation au frais de fonctionnement du Fonds de Dotation du Crédit Mutuel Arkéa

Note 8. Événements post-clôture

Néant



FONDS DE
DOTATION
Crédit Mutuel
ARKEA