

BILAN ACTIF AU 31 DECEMBRE 2024

ACTIF	31/12/2024			31/12/2023
	Brut	Amortissements et dépréciations (à déduire)	Net	
ACTIF IMMOBILISE				
Immobilisations incorporelles				
Frais d'établissement				
Frais de recherche et de développement				
Donations temporaires d'usufruit				
Concessions, brevets, licences, marques, procédés, logiciels, droits et valeurs similaires				
Immobilisations incorporelles en cours				
Avances et acomptes				
Immobilisations corporelles				
Terrains				
Constructions				
Installations techniques, matériel et outillage industriels				
Immobilisations corporelles en cours				
Avances et acomptes				
Biens reçus par legs ou donations destinés à être cédés				
Immobilisations financières				
Participations et Créances rattachées				
Autres titres immobilisés				
Prêts				
Autres				
Total I				
ACTIF CIRCULANT				
Stocks et en-cours				
Créances				
Créances clients, usagers et comptes rattachés	0		0	
Créances reçues par legs ou donations				
Autres	0		0	5 000
Valeurs mobilières de placement				
Instruments de trésorerie				
Disponibilités	3 452		3 452	24 351
Charges constatées d'avance				
Total II	3 452		3 452	29 351
Frais d'émission des emprunts (III)				
Primes de remboursement des emprunts (IV)				
Ecarts de conversion Actif (V)				
TOTAL GENERAL (I + II + III + IV + V)	3 452		3 452	29 351

PICTO FOUNDATION
53 Bis rue de la Roquette
75011 PARIS

BILAN PASSIF AU 31 DECEMBRE 2024

PASSIF	2024	2023
FONDS PROPRES		
Fonds propres sans droit de reprise		
dont legs et donations avec contrepartie d'actifs immobilisés, subventions d'investissement affectés à des biens renouvelables...		
Fonds propres statutaires		
Fonds propres complémentaires		
Ecart de réévaluation (sur biens sans droit de reprise)		
Fonds propres avec droit de reprise		
Fonds statutaires		
Fonds propres complémentaires		
Autres fonds propres (partie 1/2)		
Fonds propres avec droit de reprise		
Apports		
Legs et donations		
Résultats sous contrôle de tiers financeurs		
Ecart de réévaluation (sur biens avec droit de reprise)		
Ecart de réévaluation		
Réserves		
Réserves statutaires ou contractuelles		
Réserves pour projet de l'entité		
Autres		
Report à nouveau	17 343	23 214
Excédent ou déficit de l'exercice	-26 500	-5 871
Situation nette (sous total)	-9 157	17 343
Fonds propres consommables		
Subventions d'investissement		
Provisions réglementées		
Autres fonds associatifs (partie 2/2)		
Subventions d'investissement sur biens non renouvelables		
Provisions réglementées		
Droits des propriétaires - (Commodat)		
Total I	-9 157	17 343
FONDS REPORTES ET DEDIES		
Fonds reportés liés aux legs ou donations		
Fonds dédiés		
Total II		
PROVISIONS		
Provisions pour risques		
Provisions pour charges		
Total III		
Fonds dédiés		
- sur subventions de fonctionnement		

- sur autres ressources		
Total III bis		
DETTES		
Emprunts obligataires et assimilés (titres associatifs)		
Emprunts et dettes auprès des établissements de crédit		
Emprunts et dettes financières diverses		
Dettes Fournisseurs et Comptes rattachés	12 609	12 008
Dettes des legs ou donations		
Dettes fiscales et sociales		
Dettes sur immobilisations et comptes rattachés		
Autres dettes		
Instruments de trésorerie		
Produits constatés d'avance	0	0
Total IV	12 609	12 008
Ecarts de conversion Passif (V)		
TOTAL GENERAL (I + II + III + III bis + IV + V)	3 452	29 351

PICTO FOUNDATION
 53 Bis rue de la Roquette
 75011 PARIS

COMPTE DE RESULTAT AU 31 DECEMBRE 2024

	31/12/2024	31/12/2023
COMPTE DE RESULTAT		
PRODUITS D'EXPLOITATION		
Cotisations		
Ventes de biens et services		
Ventes de biens		
dont ventes de dons en nature		
Ventes de prestations de service		
dont parrainages		
Produits de tiers financeurs		
Concours publics et subventions d'exploitation		
Subventions		
Produits liés à des financements réglementaires		
Versements des fondateurs ou consommations de la dotation consommable	7 000	
Ressources liées à la générosité du public		
Dons manuels		
Mécénats	45 500	70 468
Legs, donations et assurances-vie		
Contributions financières		
Reprises sur amortissements, dépréciations, provisions et transferts de charges		
Utilisations des fonds dédiés		
Autres produits		
Cotisations		
Dons manuels		
Mécénats		
Legs et donations		
Contributions financières reçues		
Versement des fondateurs		
Quote-part de dotations consommables virées au compte de résultat		
Autres produits	0	
Total I	52 500	70 468
CHARGES D'EXPLOITATION		
Achats de marchandises		
Variation de stock		
Autres achats et charges externes	79 000	76 340
Aides financières		
Impôts, taxes et versements assimilés		
Salaires et traitements		
Charges sociales		
Dotations aux amortissements et aux dépréciations		
Dotations aux provisions		
Report en fonds dédiés		
Autres charges		
Aides financières		
Autres charges		
Total II	79 000	76 340
1. RESULTAT D'EXPLOITATION (I - II)	-26 500	-5 872
PRODUITS FINANCIERS		
De participation		
D'autres valeurs mobilières et créances de l'actif immobilisé		
Autres intérêts et produits assimilés		
Reprises sur provisions, dépréciations et transferts de charge		
Différences positives de change		
Produits nets sur cessions de valeurs mobilières de placement		
Total III		
CHARGES FINANCIERES		
Dotations aux amortissements, aux dépréciations et aux provisions		
Intérêts et charges assimilées		
Différences négatives de change		
Charges nettes sur cessions de valeurs mobilières de placement		
Total IV		
2. RESULTAT FINANCIER (III - IV)		
3. RESULTAT COURANT avant impôts (I - II + III - IV)		
PRODUITS EXCEPTIONNELS		
Sur opérations de gestion		
Sur opérations en capital		
Reprises sur provisions, dépréciations et transferts de charges		
Total V		
CHARGES EXCEPTIONNELLES		
Sur opérations de gestion		
Sur opérations en capital		
Dotations aux amortissements, aux dépréciations et aux provisions		
4. RESULTAT EXCEPTIONNEL (V - VI)		
Participation des salariés aux résultats (VII)		
Impôts sur les bénéfices (VIII)		
Total des produits (I + III + V)	52 500	70 468
Total des charges (II + IV + VI + VII + VIII)	79 000	76 340
SOLDE INTERMEDIAIRE		
+ Report des ressources non utilisées des exercices antérieurs		
- Engagements à réaliser sur ressources affectées		
EXCEDENT OU DEFICIT	-26 500	-5 872
CONTRIBUTIONS VOLONTAIRES EN NATURE		
EMPLOIS EN NATURE	81 515	
CONTRIBUTIONS EN NATURE		81 515

I. OBJET SOCIAL

Le fonds de dotation, PICTO FOUNDATION a été constitué en juin 2016.

Le fonds de dotation a pour objet principal :

- la réalisation des activités d'intérêt général engagées par la Conseil d'Administration pour notamment l'accompagnement de prix pour les photographes, l'accompagnement d'exposition de photographies, le soutien des associations du secteur de la photographie, l'accompagnement des écoles de photographie et d'arts visuels, la préservation des œuvres photographiques...
- L'assistance de toute personne morale à but non lucratif dans l'accomplissement de ses œuvres et de ses missions d'intérêt général.

II. FAITS CARACTÉRISTIQUES DE L'EXERCICE

Néant.

III. RÈGLES ET MÉTHODES COMPTABLES

Les conventions générales comptables ont été appliquées, dans le respect du principe de prudence,

conformément aux hypothèses de base :

- image fidèle
- comparabilité et continuité de l'exploitation
- régularité et sincérité
- permanence des méthodes comptables d'un exercice à l'autre
- indépendance des exercices

et conformément aux règles générales d'établissement et de présentation des comptes annuels.

La méthode de base retenue pour l'évaluation des éléments inscrits en comptabilité est la méthode des coûts historiques.

Les comptes annuels au 31/12/2024 ont été établis conformément aux règles comptables françaises suivant les prescriptions du règlement N° 2014-03 du 5 juin 2014 relatif au plan comptable général.

Pour l'application du règlement relatif à la comptabilisation, l'évaluation, l'amortissement et la dépréciation des actifs, l'entité a choisi la méthode prospective.

Le fonds de dotation a mis en œuvre le règlement ANC 2018-06 relatif aux comptes annuels des personnes morales de droit privé à but non lucratif, dont l'application est devenue obligatoire à compter du 1er janvier 2020

IV. EVENEMENTS POSTERIEURS A LA CLOTURE

Les états financiers du fonds de dotation ont été préparés sur la base de la continuité de l'activité.

V. TABLEAU DE VARIATION DES FONDS PROPRES

La dotation en capital est consommable

Fonds propres sans droit de reprise					
Fonds propres avec droit de reprise					
Ecart de réévaluation					
Réserves					
Report à nouveau	23 214,22 €	-5 871,54 €			17 342,68 €
Excédent ou déficit de l'exercice	- 5 871,00 €	- 5 871,00 €			-26 500,00 €
Situation nette	17 342,68 €		- €	- €	-9 157,00 €
Fonds propres consommables					
Subventions d'investissement					
Provisions réglementées					
TOTAL	17 342,68 €	- €	- €	- €	- 9 157,00 €

VI. INFORMATIONS RELATIVES AUX CONTRIBUTIONS VOLONTAIRES EN NATURE

Les contributions volontaires sont comptabilisées suivant un taux horaire du service « tirage exposition », ce taux est calculé à partir du brut d'exploitation, de l'effectif et du temps passé par les tireurs. Les contributions volontaires portent sur la mise à disposition par la société PICTORIAL SERVICE, faisant partie des membres

fondateurs du fonds de dotation d'une partie de son personnel de production du pole tirage pour la réalisation de tirages photos.

VII. HONORAIRES DU COMMISSAIRE AUX COMPTES

Le montant des honoraires du commissaire aux comptes comptabilisé au titre de l'exercice 2024 et relatif à sa mission légale est provisionné pour 1785 euros.

Le montant des honoraires du commissaire aux comptes comptabilisé au titre de l'exercice 2024 et relatif aux services autres que la certification des comptes fournis à la demande de l'entité est : néant.

PICTO FOUNDATION

Fonds de Dotation au capital initial de 15 000 €
Siège social : 53 bis rue de la Roquette – 75011 PARIS

CONSEIL D'ADMINISTRATION DU 19 Juin 2025

PROCES VERBAL DES DELIBERATIONS

L'an deux mil vingt-trois, le 19 juin 2025 à quatorze heures, les membres du Conseil d'Administration de Picto Foundation se sont réunis au siège social sur convocation de leur Président.

Sont présents et ont émargé le registre de présence :

- La Société Pictorial Service, représentée par Philippe Gassmann, Président-Directeur général de la Société,
- Philippe GASSMANN, Président et membre du Conseil d'Administration
- Paulette GASSMANN, membre du Conseil d'Administration,
- Sylvie GASSMANN, membre du Conseil d'Administration,

seuls membres du Conseil d'Administration.

Le quorum étant atteint, Le Conseil peut valablement délibérer.

La société CABINET P. CASTAGNET, représentée par Monsieur Jérôme RENAULDON Commissaire aux comptes titulaire régulièrement convoqué, s'est fait excuser.

La séance est ouverte sous la présidence de Monsieur Philippe GASSMANN, Président du Conseil d'Administration, assisté de Madame Paulette GASSMANN en qualité de secrétaire.

Le Président rappelle que l'ordre du jour est le suivant :

- Approbation et publication des comptes annuels de l'exercice clos le 31 décembre 2024
- Approbation et publication du rapport d'activité de l'exercice clos le 31 décembre 2024
- Questions diverses
- Pouvoirs

I - APPROBATION ET PUBLICATION DES COMPTES DE L'EXERCICE CLOS LE 31 DECEMBRE 2024

Le Conseil d'Administration, après avoir entendu lecture du rapport du Commissaire aux comptes sur les comptes annuels de l'exercice clos le 31 décembre 2024 approuve les comptes annuels dudit exercice tels qu'ils sont présentés ainsi que les opérations traduites dans ces comptes, faisant apparaître une perte de 26 500 €.

Conformément aux dispositions légales françaises, les Comptes annuels de l'exercice clos le 31 décembre 2024 et le rapport du Commissaire aux comptes seront adressés au Préfet de Paris.

II - APPROBATION ET PUBLICATION DU RAPPORT D'ACTIVITE DE L'EXERCICE CLOS LE 31 DECEMBRE 2024

Conformément à l'Article 11 des Statuts de Picto Foundation, le Conseil d'Administration approuve le Rapport d'activité en même temps que les Comptes annuels.

Conformément aux dispositions légales françaises, le Rapport d'activité de l'exercice clos le 31 décembre 2024 sera adressé au Préfet de Paris.

III – POUVOIRS

Le Conseil d'Administration donne tous pouvoirs au Président de la Fondation pour prendre les mesures nécessaires en application des présentes résolutions.

Cette résolution est adoptée à l'unanimité.

CLÔTURE

L'ordre du jour étant épuisé, la séance est levée à quinze heures.

De tout ce que dessus, il résulte le présent procès-verbal signé par le Président et un membre du Conseil d'Administration.

Paulette GASSMANN
Membre du Conseil d'Administration

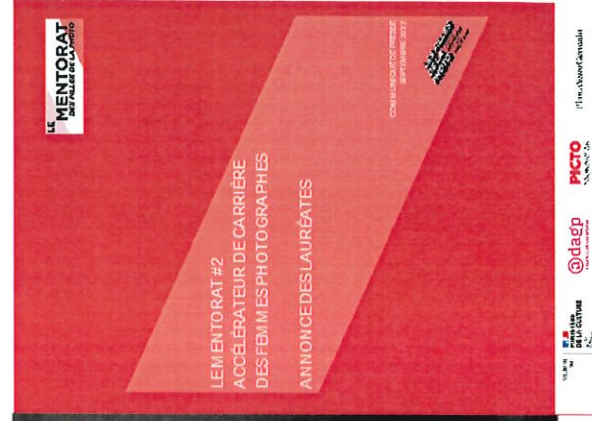
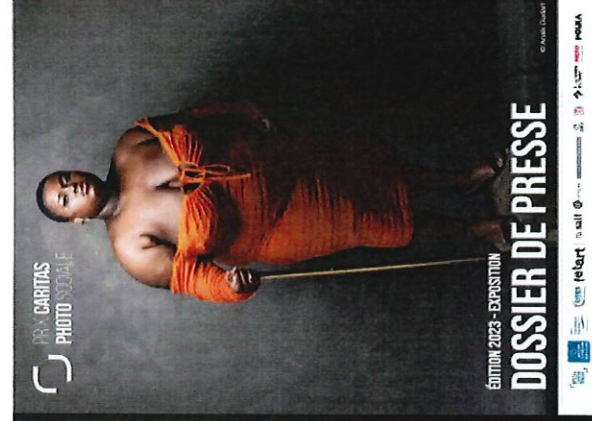
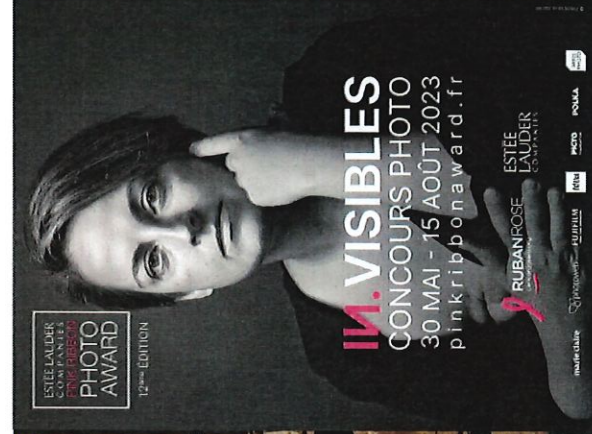
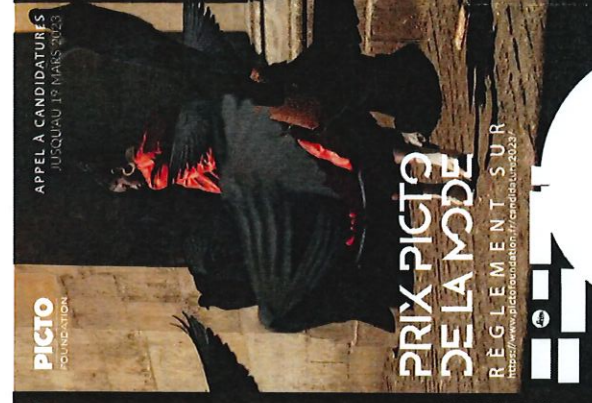
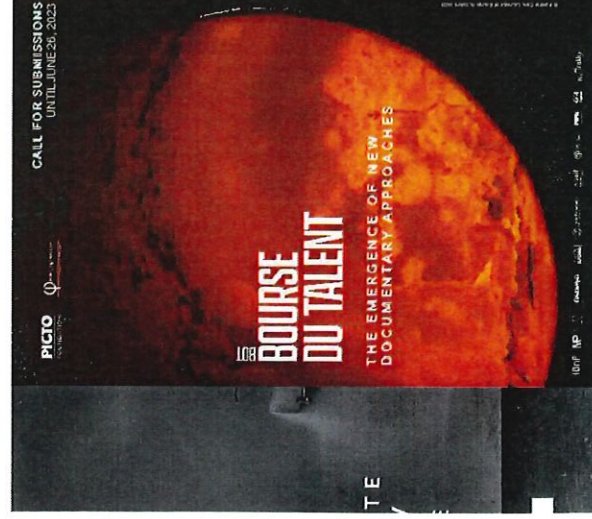
Philippe GASSMANN
Président

RAPPORT D'ACTIVITE DU FONDS DE DOTATION

PICTO
FOUNDATION



En 2024, Picto Foundation, présente le bilan d'un exercice qui aura permis par les actions initiées en tant qu'opérateur direct de **soutenir 100 photographes** et par le soutien aux programmes associés d'**accompagner près de 300 autres**.



1. Le fonds de dotation

- Un fonds de dotation ancré dans la responsabilité sociétale du groupe
- Le mot du Président
- Un engagement au service des photographes et de l'avenir
- Des valeurs en résonance avec les enjeux de notre société
- Des programmes diversifiés accompagnés dans la durée
- Les moyens mis en œuvre et le suivi des résultats
- Le Conseil d'administration

2. Aperçu des programmes soutenus

Picto Foundation

.E FONDS DE DOTATION

NDS DE DOTATION ANCRÉ LA RESPONSABILITÉ SOCIÉTALE OUPE PICTO

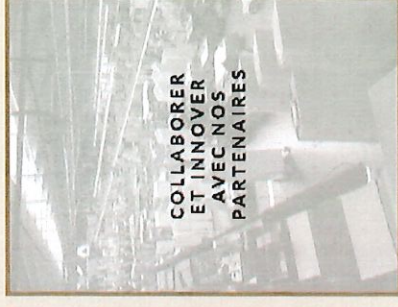
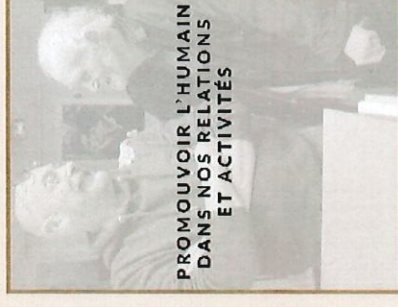
Depuis plusieurs années maintenant, une politique de Responsabilité Sociétale des entreprises (RSE) fondée à partir de ses enjeux sociaux, sociétaux, et environnementaux, elle a d'ailleurs obtenu le Global Compact, pour en défendre ses valeurs et participer à son échelle, aux Objectifs de Développement Durable portés par l'ONU.

En 2016, la « Picto Foundation » est l'aboutissement d'une réflexion visant à intégrer les enjeux sociaux et sociétaux auprès de son écosystème et du grand public, avec l'objectif de promouvoir la photographie auprès du plus grand nombre.

Picto participe ainsi pleinement à l'axe sociétal de la politique RSE du groupe PICTO : **« soutenir la culture, les créatrices et les créateurs » : ses actions se déploient autour de la création et de résidences.** Nous soutenons des programmes visant à encourager la progression de valeurs au sein de l'activité, principalement associées à la professionnalisation, à l'inclusion, à la formation, au savoir-faire et à la création.

Les 4 axes de la politique RSE de PICTO pour 2024-2026, avec 9 objectifs clés.

En savoir plus : [rapport DD 2023](#)



Objectifs de Développement Durable (ODD) soutenus
En savoir plus : [ODD](#)





LE MOT DU PRÉSIDENT

Fondé il y a plus de 75 ans, le groupe PICTO est riche d'une histoire et a su se développer en restant fidèle à des valeurs d'innovation et de partage. C'est une épopée familiale qui traverse les âges, débutée par mon père Pierre Gassmann et poursuivi par mon père et ma mère. Ils m'ont transmis ce précieux héritage, une expérience inestimable, un savoir-faire unique. Aujourd'hui, je suis honoré de commencer à le transmettre à mon fils, Victor Gassmann qui va apporter un nouvel élan, la promesse d'une tradition qui va perdurer.

Aujourd'hui le groupe PICTO poursuit son développement en France et à l'international, tout en intensifiant les moyens mis en œuvre pour améliorer ses engagements en matière de Responsabilité sociétale et environnementale, notamment par son fonds de dotation.

PICTO a depuis toujours accompagné et soutenu les étapes et les épreuves de la photographie et de son écosystème. Du compagnonnage avec les photographes de Magnum dès les années 1950 au Prix Picto de la Photographie de Mode, en passant par la résidence d'artiste Picto Lab / Expérimenter l'image, notre engagement n'est pas récent. Dans cette continuité, nous avons défini 4 enjeux pour la période 2024-2026, qui structurent nos actions : promouvoir l'Humain dans nos activités et nos relations, écoconcevoir les productions et réduire leur empreinte carbone, soutenir la culture et les créateurs, collaborer et innover avec nos partenaires.

Picto Foundation joue un rôle particulier dans cette ambition, pour en intensifier la portée dans une période où les photographes ont besoin de soutien, dans une époque où il est essentiel de prendre sa part face aux défis qui se présentent à la société. Les actions que nous soutenons tentent de répondre aux attentes des photographes, d'encourager les acteurs qui mettent l'expérimentation et la production responsable au cœur de leur démarche créative et d'accompagner les initiatives visant à faciliter l'inclusion et la professionnalisation dans le secteur de la photographie.

Philippe Gassmann
Président de Picto Foundation

PICTO
FOUNDATION



Braslet avec Le19M, Prix Picto de la Mode

DES VALEURS EN RÉSONANCE AVEC LES ENJEUX DE NOTRE SOCIÉTÉ

Fort des perspectives et des ambitions portées par le groupe PICTO, la programmation du fonds de dotation Picto Foundation repose sur quatre valeurs et objectifs prioritaires :

- **La professionnalisation** : permettre à des photographes émergents d'accéder au statut de professionnel.
- **L'inclusion** : encourager la progression d'enjeux d'inclusion par la photographie sur des enjeux de société comme sur des questions de médiation et d'éducation à l'image et aux métiers de l'image.
- **La préservation des savoir-faire** : promouvoir l'excellence de l'artisanat et encourager l'écoconception par le soutien à l'expérimentation, par la préservation de savoir-faire, par l'encouragement de productions plus responsables.
- **Le soutien à la création** : accompagner les opérateurs dans la réalisation et la production de leurs projets au service de la valorisation des travaux des photographes.



er Companies Pink Ribbon Photo Award

DES PROGRAMMES DIVERSIFIÉS ACCOMPAGNÉS DANS LA DURÉE

Pour mettre en œuvre ses engagements et générer l'adhésion de ses partenaires et des collaborateurs du groupe PICTO autour de ses valeurs, *Picto Foundation* orchestre ses actions sur les principaux programmes suivants :

Autour de l'enjeu de la Professionnalisation :

- Le Prix Picto de la Mode
- Le programme Carte Blanche Étudiants
- Les Bourses du Talent

Autour de l'enjeu de l'Inclusion

- L'Estée Lauder Pink Ribbon Photo Award

Autour de l'enjeu de la Préservation des savoir-faire

- La résidence d'artiste Picto Lab / Expérimenter l'Image

Autour du l'enjeu du Soutien à la création

- Le Prix Niepce Gens d'Images



LES MOYENS MIS EN ŒUVRE ET SUIVI DES RÉSULTATS

Dès 2016, le groupe PICTO choisit de consacrer chaque année une enveloppe de mécénat, sous forme d'apport de compétences grâce à l'implication des équipes, de prises en charge des coûts de matières, ou de dons financiers, afin de rendre possible la programmation et les engagements du fonds de dotation *Picto Foundation*. À ces fonds dédiés s'ajoutent les contributions de partenaires et mécènes extérieurs qui choisissent de soutenir les enjeux portés par *Picto Foundation*.

La valorisation des moyens mis en œuvre pour accompagner le développement des programmes *Picto Foundation* sur l'exercice 2024 est décomposée comme suit :

Temps effectif valorisé des collaborateurs au service de la production des programmes <i>Picto Foundation</i>	81 515
Apport du groupe PICTO en numéraire pour le fonctionnement de <i>Picto Foundation</i>	79 000
Apports de partenaires extérieurs engagés aux côtés de <i>Picto Foundation</i>	45 500€

***Picto Foundation* suit la portée et l'efficacité de ces programmes soutenus, particulièrement sur les points clés ci-dessous :**

- **Appréciation du nombre de photographes soutenus et impact de l'aide** apportée sur l'activité et la reconnaissance des auteurs.
- **Retour sur l'implication des équipes** du groupe PICTO impliquées dans les actions de mécénat portées par *Picto Foundation*.

LE CONSEIL D'ADMINISTRATION

Paulette Gassmann, Fondatrice, membre du Conseil d'Administration

Paulette Gassmann sera longtemps en charge des Ressources Humaines, avant d'assurer la présidence du Conseil d'administration du Groupe PICTO.

Philippe Gassmann, Président de Picto Foundation , petit-fils du fondateur, a rejoint la société en 1990

Avec une formation d'ingénieur et un MBA d'économie à HEC, Philippe Gassmann, petit-fils du fondateur des laboratoires PICTO, a rejoint la société en 1990 pour occuper successivement des postes de Direction sur les différents sites du laboratoire. Il rejoint la Direction générale où il conduira la Direction commerciale avant de devenir Directeur Général de l'entreprise en 2006. Il est Président Directeur général du groupe PICTO depuis 2017. Philippe Gassmann sera à l'initiative du développement des activités digitales du groupe avec la création de Picto Online, du département Media presse et digital, de l'expansion à l'international avec l'ouverture d'antennes à New York, à Milan, au Vietnam et à Hong Kong, de l'obtention du label EPV (Entreprise du Patrimoine Vivant), de la labellisation Imprim'Vert des sites de production et de la création du fonds de dotation Picto Foundation.

Vincent Marcilhacy, Directeur

Vincent Marcilhacy rejoint l'Agence VU' en 1996 où il occupe successivement plusieurs fonctions avant d'y créer le département des Projets Spéciaux . En 2008, il crée VU MAG, revue semestrielle se donnant pour objectif de décloisonner notre approche de la photographie. En 2009, il reprend la direction de la Galerie VU' fondée en 1997. En 2012, Vincent Marcilhacy crée la société The Eyes Publishing qu'il développe autour d'activités d'édition, de production et de conseil dans le domaine de la photographie. En 2016, il rejoint en parallèle Picto , pour accompagner Philippe Gassmann dans la stratégie de communication du groupe et assurer la direction de son fonds de dotation.

Murielle Bozon, Trésorière

Virginie Untereiner, Secrétaire

The logo for PICTO FOUNDATION is displayed on a red rectangular background. The word "PICTO" is written in a large, bold, white sans-serif font. Below it, the word "FOUNDATION" is written in a smaller, white sans-serif font, separated from "PICTO" by a thin white horizontal line.

PRÉSENTATION D'UNE SÉLECTION DE
PROGRAMMES
ROUTENUS



Création du Grand Prix Picto de la Mode 2024

L'ENJEU DE LA PROFESSIONNALISATION / LE PRIX PICTO DE LA MODE

Révéler les photographes de mode émergents

Distinction de référence pour les talents émergents dans le domaine de la photographie de mode, le Prix Picto de la Mode propose tous les ans, pour ses participants, un rendez-vous international prestigieux avec la mode et la création.

Chaque année, le Prix Picto de la Mode continue de faire découvrir de nouveaux talents, offre aux lauréats des aides, comme la production de leurs tirages d'exposition, la mise à disposition d'un studio de prise de vue, des séances de retouche numérique et la mise en relation avec l'écosystème associé à l'univers de la mode et du luxe. Depuis 2021, l'un des lauréats bénéficie, avec le soutien du 19M, d'une carte blanche créative avec l'une des maisons métiers d'art de Chanel. Depuis 2024, l'un des lauréats bénéficie, avec le soutien de LGA Management, de séance d'accompagnement pour accéder au marché de la mode et du luxe.

Les lauréats entrent dans les collections publiques du Palais Galliera, Musée de la Mode de la Ville de Paris et du fonds de dotation Picto Foundation, associé au programme depuis 2017. Depuis sa création le Prix Picto de la Mode a permis à près 80 photographes de bénéficier d'appuis professionnels significatifs pour accompagner leur début de carrière.

Objectifs et enjeux d'implication RSE :

- **Accompagner la communauté des photographes émergents vers le milieu professionnel** (mise en lumière de 4 talents émergents, mise en relation avec l'écosystème, mise en place de collaborations concrètes...)
- **Impliquer les partenaires de Picto Foundation dans la nécessité d'encourager l'émergence** (engagement concret des partenaires dans une relation win/win avec les photographes primés...)
- **Promouvoir les bonnes pratiques autour des images et des photographes** (priorité à la mise en avant des talents, respect des droits d'auteur, fidélité et qualité de la reproduction des œuvres...)

LE PRIX PICTO DE LA MODE /

► ORGANISATION & IMPACT

Mise en œuvre :

Appel à candidatures annuel réunissant près de 200 dossiers. Cérémonie de remise des prix au palais Galliera – Musée de la mode de la ville de Paris avec 300 invités. Mise en avant de 24 finalistes et accompagnement personnalisés de 4 lauréats.

Budget du programme en 2024 : 37 097 € en numéraire et 29 718€ en compétence

Critères de sélection et d'attribution des dotations

4 dotations sont réalisées chaque année. Chacune vise à identifier, mettre en lumière et accompagner un talent émergent dans un domaine spécifique de la mode : le Grand Prix pour un dossier exemplaire (matériel photo Leica,...), la dotation 19m pour la photographie des métiers d'art pour une écriture intéressante autour des métiers d'art (commande d'une maison des métiers d'art de Chanel,...), la dotation Filippo Roversi pour souligner un savoir-faire (une séance avec Paolo Roversi,...), enfin la dotation LGA Management-Janvier pour un dossier mélangeant photographie et vidéo (un workshop professionnel,...).

Composition du jury

Les dossiers sont étudiés par un jury composé de 12 experts et professionnels de la mode et du monde de l'art.

Chiffres clés

- 201 candidatures internationales.
- 24 finalistes mis en lumière (production de 24 portfolios qui leur sont donnés).
- 4 lauréats.

Témoignage :

« J'ai tenté de faire entrer en corrélation le tirage de la photographie avec l'étain de l'orfèvrerie, pour créer des « sculptures corporelles ». Ces créations hybrides célèbrent ainsi le geste de l'artisan, qui donne vie à une matière inerte : des strass deviennent des cailloux dans la roche, des fils d'étain se déploient comme des branches de blés, du métal s'accroche à la peau, comme une mèche de cheveux humide, en sortie de bain.»

Camille Brasselet, lauréat dotation Ile19M pour la Photographie des Métiers d'art





Blanche Étudiants, Paris Photo, 2024

L'ENJEU DE LA PROFESSIONNALISATION / CARTE BLANCHE ÉTUDIANTS

Un accès privilégié pour les photographes émergents au marché de la photographie

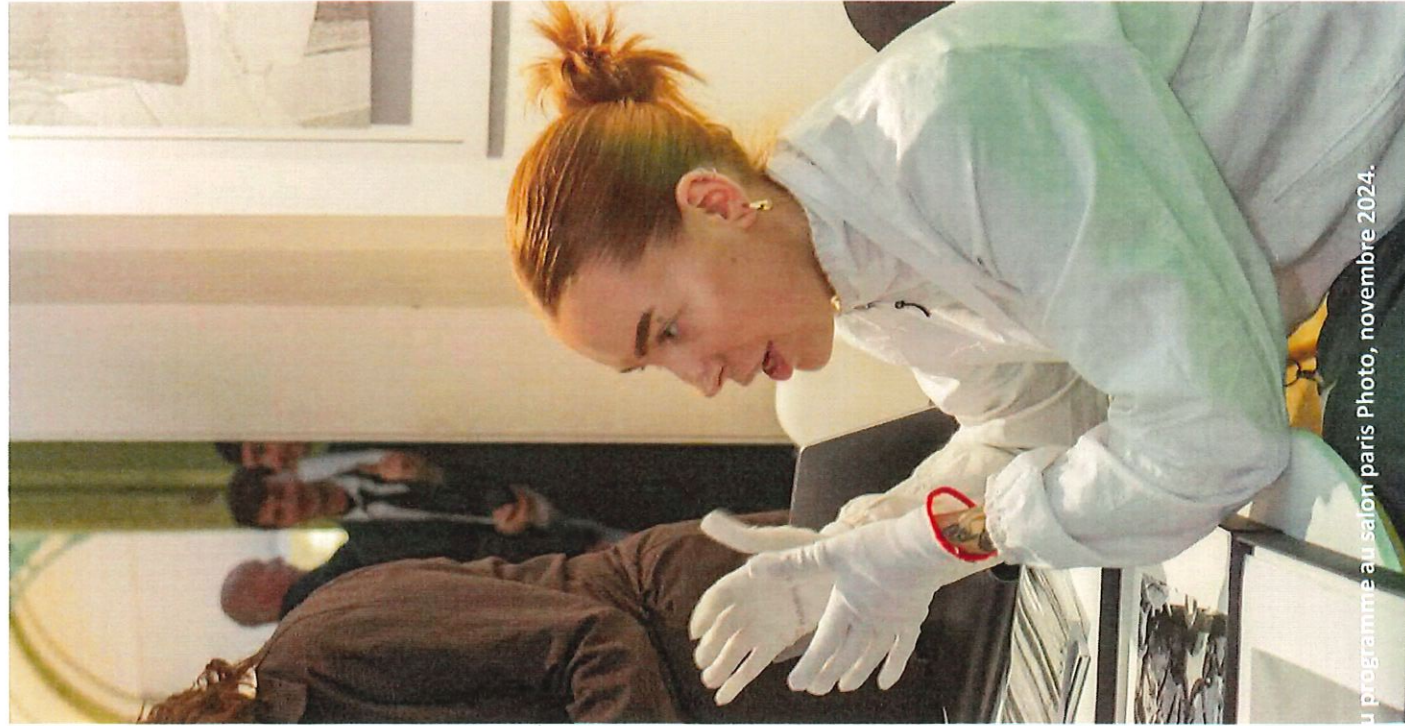
Depuis 2017, Picto Foundation s'est associé à la foire internationale Paris Photo et à SNCF Gares Connexions pour créer Carte Blanche Étudiants, une plateforme de découvertes et d'accompagnement sur le marché professionnel de talents émergents, issus de masters ou bachelors des écoles européennes de photographie et d'arts visuels.

Un jury de professionnels du monde de l'art se réunit chaque année pour sélectionner 4 lauréats qui seront invités à Paris Photo, avec la possibilité de présenter leur portfolio produit avec le soutien de Picto Foundation et de rencontrer experts et professionnels de la photographie et du marché de l'art. Les 4 lauréats bénéficient également d'une installation grand format dans une gare parisienne (Picto Foundation réalise la production et SNCF Gares & Connexions met à disposition l'espace). Enfin, avec le soutien de la Saif, société d'auteur, l'un des 4 lauréats reçoit une aide de 3 000 € pour l'accompagner dans la réalisation d'un projet personnel.

Carte Blanche Étudiants est un programme cofondé par Picto Foundation Paris Photo et SNCF Gares Connexions. Il est soutenu par les partenaires techniques Hahnemühle et Saif.

Enjeux d'implication RSE :

- **Proposer un tremplin professionnel aux jeunes diplômés d'écoles de photographie et d'arts visuels** (identification des talents émergents, mise en relation avec les publics professionnels de la photographie, mise en avant culturelle, soutien à la création).
- **Promouvoir les bonnes pratiques autour des images et des photographes** (priorité à la mise en avant des talents, respect des droits d'auteur, fidélité et qualité de la reproduction des œuvres...).
- **Encourager les productions écoresponsables** (privilégier l'utilisation de produits sans PVC pour les impressions grand format, encourager la réutilisation des supports par les photographes notamment pour les portfolios...)



u programme au salon paris Photo, novembre 2024.

CARTE BLANCHE ÉTUDIANTS / ► ORGANISATION & IMPACT



Mise en œuvre :

Appel à candidatures annuel réunissant près de 300 dossiers. Accueil des 4 lauréats à Paris pendant les 5 jours du salon Paris Photo.

Budget du programme en 2024 : 11 014€ en numéraire et 8 536€ en compétence



Critères de sélection et d'attribution des dotations

4 photographes sont sélectionnés pour la qualité, l'audace ou l'originalité de leurs dossiers. Il s'agit d'identifier des propositions créatives susceptibles de rencontrer les recherches et les besoins des professionnels présents au salon (galeries, festivals, agents de photographes, médias, collectionneurs, etc.).



Composition du jury

Les dossiers sont étudiés par un jury composé d'experts et professionnels du monde de l'art.



Chiffres clés

- 300 candidatures en provenance d'écoles de photographie et d'arts visuels européennes.
- 20 finalistes mis en lumière sur les sites et réseaux sociaux du programme.
- 4 lauréats.



Témoignage :

« Avec le programme Carte Blanche Étudiants, c'est la possibilité pour les talents émergents européens d'être accompagnés sur des opportunités concrètes et fécondes de découvrir le monde professionnel et les écosystèmes dans lesquels il leur sera donné de développer leur carrière. »

Vincent Marcilhacy, directeur de Picto Foundation



L'ENJEU DE LA PROFESSIONNALISATION / BOURSES DU TALENT

Un accélérateur de carrière pour les femmes photographes

Depuis 1998, la **Bourse du Talent** récompense le talent des jeunes créateurs dans les champs de la photographie en soutenant chaque année la photographie émergente. Cette manifestation, organisée par **Photographie.com** et **Picto Foundation**, est devenue au fil des ans un rendez-vous incontournable consacré à la reconnaissance des artistes émergents. Elle joue le rôle de tremplin vers la professionnalisation et le marché pour ces talents en devenir.

En 2023, après 25 premières éditions qui ont permis de révéler et d'encourager de nombreux photographes désormais reconnus, le moment est venu d'une mise à jour du programme visant à le mettre constamment en prise avec les propositions et les attentes des photographes contemporains. La Bourse du Talent s'intéresse aux **nouvelles écritures documentaires** mises en œuvre par les jeunes photographes pour continuer à raconter notre monde tout en intégrant les nouvelles formes et modalités de médiation.

Au moment où l'image de presse tend à se projeter sur écran plus qu'à s'imprimer sur papier glacé, lorsque les émergents font largement coïncider leurs projets dans une pluralité de mediums et d'écritures, la Bourse du Talent continue d'être un écho pour toutes ces nouvelles expressions documentaires.

Enjeux d'implication RSE :

- **Accès facilité des photographes émergents sur le marché professionnel.**
- **Accompagnement de photographes en début ou milieu de carrière dans la mise en œuvre d'un projet créatif ou professionnel** (mise en relation avec un réseau d'experts, conseils techniques...)

BOURSES DU TALENT / ► ORGANISATION & IMPACT



Mise en œuvre

Appel à candidatures annuel réunissant près de 293 dossiers. Accompagnement de 3 lauréats sous la forme d'une exposition à a BbF, Paris, d'un soutien à la production et d'une bourse de création pour l'un d'entre eux..

Budget du programme en 2024 : 4 752 €, en numéraire, 17 625 €, en compétences.



Critères de sélection et d'attribution des dotations

3 lauréates sont sélectionnées sur présentation d'un dossier qui présente une série aboutie introduite d'un texte de présentation et d'une biographie.



Composition du jury

Les dossiers sont étudiés par un jury composé d'experts et professionnels du monde de l'art.



Chiffres clés

- 293 candidatures
- 4 mois d'exposition dans une grande institution française.
- Entrée dans une collection publique..
- 3 photographes mis en lumière auprès des professionnels et du grand public.
- 1 bourse de création pour mener un nouveau projet.



Témoignage

« Face au constat d'inégalités de représentation de photographes hommes / femmes dans l'écosystème de la photographie, nous avons créé le 1er programme de mentorat de femmes photographes destiné à accélérer la carrière de 5 femmes lauréates. Cinq photographes femmes sont suivies pendant 15 mois par un binôme de marraines, professionnelles de la photographie. »

Véronique Prugnaud, co-directrice du Mentorat des Filles de la Photo.

L'ENJEU DE L'INCLUSION / LE ESTÉE LAUDER PINK RIBBON PHOTO AWARD

Sensibilisation sur l'importance du dépistage précoce du cancer du sein.

L'Estée Lauder Pink Ribbon Award a été créé pour rendre hommage à Mrs Evelyn H Lauderet et célébrer les 20 ans du Ruban Rose La première édition de ce grand concours photo national a été lancé en 2012. Il est devenu au fil des ans un événement artistique et sociétal, qui s'inscrit dans la tradition du courant de la photographie humaniste, elle-même née en France.

Cet événement, pour lequel Picto Foundation s'engage activement depuis dix ans, a pour objectif de mobiliser le grand public en faveur de la campagne de sensibilisation au dépistage précoce des cancers du sein qui a lieu chaque année au mois d'octobre.

Il permet de mettre en lumière des histoires de vies souvent anonymes toujours uniques et jamais ordinaires et contribue à lever certains tabous sur ce que vivent nombre de femmes, et parfois d'hommes, confrontés à la maladie.

Histoires de famille, d'amitié, d'amour, réflexions sur la maladie, portraits sans fard, chroniques visuelles bouleversantes, humour, le geste photographique et le lien solidaire indéfectible entre modèles et photographes représentent un engagement humain profond.

Enjeux d'implication RSE :

- Donner la parole à des acteurs concernés susceptibles de partager des expériences fortes et de mobiliser des prises de conscience.
- Encourager les salariés du groupe à soutenir et à engager l'entreprise autour de causes sociales majeures.

ESTÉE LAUDER
COMPANIES
PINK RIBBON
PHOTO
AWARD

13^{ème} édition

mière(s)

photo du 30 mai au 20 août 2024
pinkribbonaward.fr

ESTÉE
LAUDER
COMPANIES

RUBANROSE
Campagne de sensibilisation

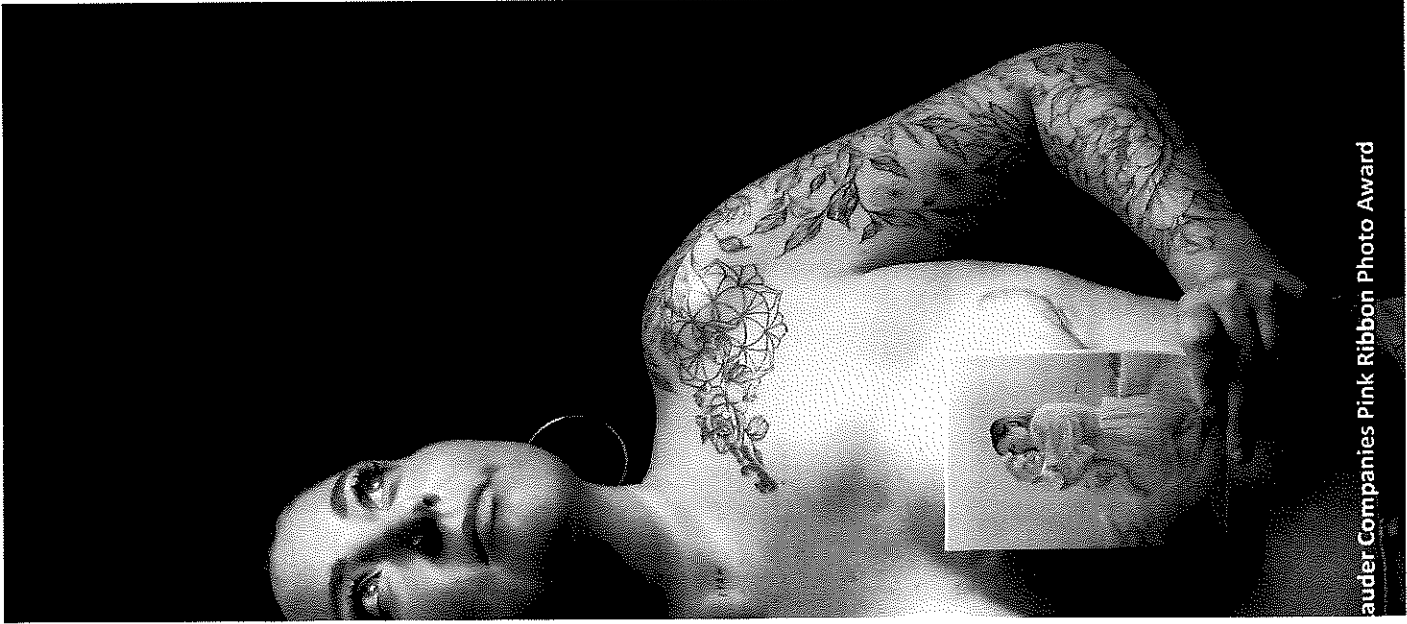
FILM

téva

PICTO
FOUNDATION

POLKA

Paris Photo



LE ESTÉE LAUDER PINK RIBBON PHOTO AWARD /

► ORGANISATION & IMPACT



Mise en œuvre

Appel à candidatures annuel réunissant près de 70 dossiers. Sélection de 4 projets lauréats.

Budget du programme en 2024: 6 635€ en compétence



Critères de sélection et d'attribution des dotations

Chaque année un thème est choisi pour évoquer les enjeux du cancer du sein et sensibiliser à cette question importante de santé publique. Les 4 dossiers lauréats sont choisis à la fois selon des critères esthétiques et répondant à l'enjeu sociétal soulevé.



Composition du jury

Les dossiers sont étudiés par un jury composé d'experts et professionnels du monde de l'art.



Chiffres clés

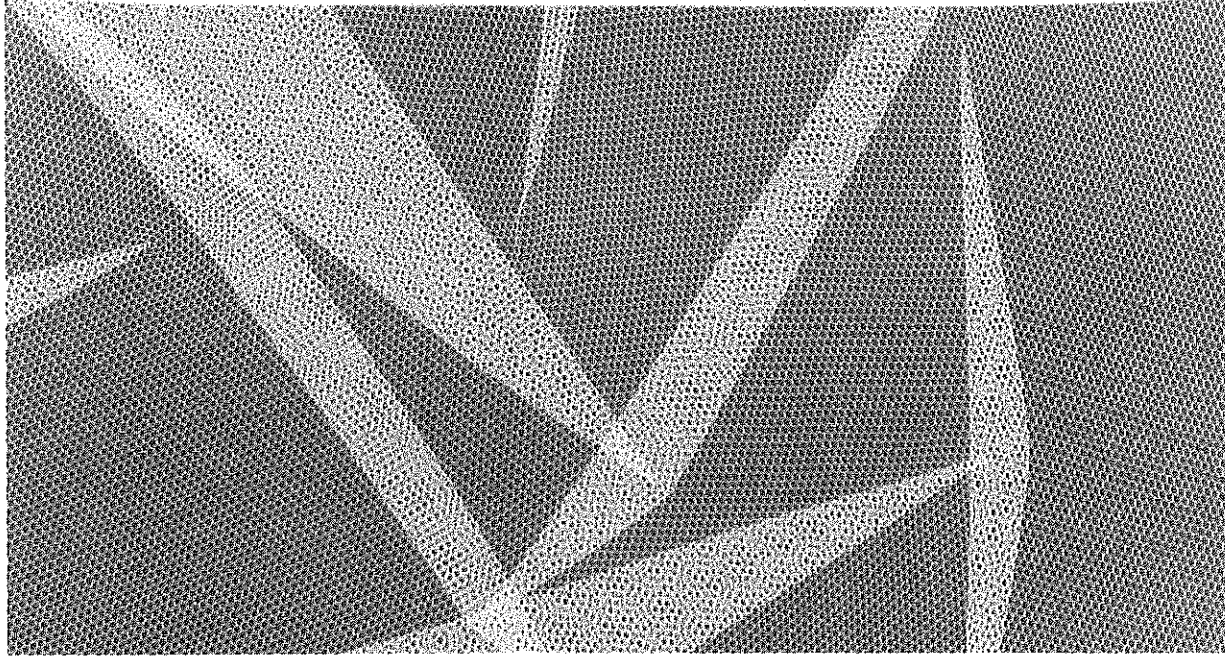
- 4 photographes sont primés pour leur photographie et invités pour la remise des prix avec leur modèle..



Témoignage

« S'intéresser à la beauté des femmes, c'est s'intéresser à « leurs » beautés à travers tous les moments de leur vie, les plus lumineux, comme les plus sombres. Avant la création de ce prix, il était étonnant de voir combien les femmes malades, et spécialement celles atteintes d'un cancer du sein, étaient comme absentes de l'espace public. C'est ce qui nous a conduits à créer spécifiquement un concours photo en soutien à la campagne de sensibilisation aux cancers du sein. Le soutien de professionnels reconnus comme Picto Foundation, Polka ou FujiFilm a été de plus un vrai facteur de développement du concours, une vraie caution, notamment auprès de la communauté des photographes professionnels. »

Sandra Beauchard, General Manager de l'Estée Lauder Pink Ribbon Award



L'ENJEU DE LA PRÉSERVATION DES SAVOIR-FAIRE / LA RÉSIDENCE PICTO LAB / EXPÉRIMENTER L'IMAGE

Soutenir des projets mettant l'expérimentation au cœur du dispositif de création.

La résidence Picto Lab / Expérimenter l'image , créée par Picto Foundation, s'adresse aux photographes dont les travaux explorent les nouvelles formes de photographie. L'objectif est de soutenir les photographes dans leur démarche de création expérimentale, d'en présenter la restitution et de faciliter son intégration dans le cadre culturel et professionnel environnant.

La résidence accueille chaque année un artiste pour une durée de trois mois au cours desquels il profitera des ressources nécessaires à la réalisation de son projet de création. L'ensemble de l'infrastructure de production des laboratoires PICTO est mise à la disposition du résident qui bénéficie également du soutien des partenaires du programme.

Le programme Picto Lab / Expérimenter l'image est réalisée avec le soutien de la Cité internationale des Arts, du salon Approche, de Fujifilm et de Nielsen.

Enjeux d'implication RSE :

- **Soutenir la recherche expérimentale susceptible de conduire vers des pratiques de l'image innovantes, responsables, revalorisant des savoir-faire traditionnels ou au contraire explorant l'anticipation créative.**
- **Encourager les artisans du groupe PICTO à mettre leur savoir-faire au service de projets innovants et expérimentaux.**



Sandrine Marc au salon Approche, novembre 2024.

LA RÉSIDENCE PICTO LAB - EXPÉRIMENTER L'IMAGE /

► ORGANISATION & IMPACT



Mise en œuvre :

Appel à candidatures annuel réunissant près de 50 dossiers. Sélection d'un projet lauréat.

Budget du programme en 2024 : 14 333€ en numéraire et 7 611€ en compétence



Critères de sélection et d'attribution des dotations

Les candidats proposent un projet de création faisant appel à des démarches expérimentales de la part des artisans des laboratoires PICTO.



Composition du jury

Les dossiers sont étudiés par un jury composé d'experts et professionnels du monde de l'art.



Chiffres clés

- 1 photographe est accompagné pour une résidence au sein des laboratoires PICTO pour 3 mois.
- 1 atelier studio mis à disposition à la Cité internationale des arts.
- 1 exposition de sortie de résidence au salon Approche.



Témoignage :

«Le travail que j'ai imaginé produire dans le cadre de la résidence Picto Lab / Expérimenter l'image est lié à l'enthousiasme qui fut le mien lorsque j'ai découvert récemment deux petits tirages couleur réalisés par Germaine Krull vers 1968. Ces images de références viennent réveiller des pistes de travail non réalisées jusqu'ici, faute de moyens techniques.»

Sandrine Marc, lauréat 2024 de la résidence Picto Lab / Expérimenter l'image



LE SOUTIEN À LA CRÉATION / LE PRIX NIEPCE GENS D'IMAGES

Donner de la visibilité à tous les photographes dans le plus grand festival au monde

En devenant mécène du Prix Niépce en 2016, Picto Foundation entame une nouvelle étape symbolique dans son attention soutenue aux photographes émergents et confirmés. Animé par Gens d'Images, le Prix Niépce suit le même objectif depuis sa création il y a plus de 60 ans : récompenser chaque année l'œuvre d'un photographe professionnel résidant en France depuis plus de 3 ans, et âgé de moins de 50 ans.

Pour Picto Foundation il est question de porter la création dans sa majorité, dans une période milieu de carrière pour les photographes où le rebond professionnel peut s'événer plus complexe.

Enjeux d'implication RSE :

- Mettre en lumière le talent d'un photographe à encourager en milieu de carrière .
- Encourager la vitalité de la création photographique



Anne-Lise Broyer à la BnF, Paris, novembre 2024.

LE PRIX NIEPCE GENS D'IMAGES / ORGANISATION & IMPACT



Mise en œuvre :

Dotation auprès de l'association Gens d'images pour le lauréat et pour le fonctionnement de l'association.

Budget du programme en 2024 : 5 000 € en numéraire,



Critères de sélection et d'attribution du soutien

L'association Gens d'Images, organisatrice du Prix Niépce, demande à une douzaine de professionnels de porter chacun la candidature d'un photographe.



Chiffres clés

- 1 photographe primé
- 1 exposition à la BnF Paris pour une durée de 4 mois



Témoignage :

«C'est davantage le but d'une carrière que d'une vie pour moi. Il permet de payer les factures en retard, l'Urssaf et de boucler quelques prochaines fins de mois»

Anne-Lise Broyer, lauréate du Prix Niépce Gens d'Images 2024



PICTO

FOUNDATION

CONTACT

Vincent Marcilhacy
53 bis rue de la Roquette
75011 PARIS

vincentm@picto.fr

01 53 36 21 21

06 03 42 98 73